



REPUBLIQUE DU BENIN

MINISTERE DE L'ENSEIGNEMENT SUPERIEUR ET LA RECHERCHE SCIENTIFIQUE (MESRS)

UNIVERSITE D'ABOMEY-CALAVI (UAC)

FACULTE DES SCIENCES ECONOMIQUES ET DE GESTION (FASEG)

Option : GESTION

Spécialité : CACG

MEMOIRE DE FIN DE FORMATION DU PREMIER CYCLE POUR L'OBTENTION DU DIPLOME DE
LA LICENCE PROFESSIONNELLE

THEME :

**Etude de la Comptabilité d'une entreprise
publique: Cas de Benin Telecom Service-
SA.**

Réalisé et présenté par

Pulrich R. ZAVI

&

Jonathan A. SOSSOU

Sous la direction de :

Maître de stage :

M. Serge G. AGBOGLO

Chef division Budget et Comptabilité de BTS-SA

Maître de Mémoire :

Prof Karima SYLLA

Enseignant-chercheur a la FASEG

6^{ème} promotion LMD

Année académique 2015-2016

AVERTISSEMENT

*LA FACULTE DES SCIENCES ECONOMIQUE
ET DE GESTION DE L'UNIVERSITE
D'ABOMEY- CALAVI N'ENTEND DONNER NI
APPROBATION, NI IMPROBATION AUX
OPINIONS EMISES DANS CE MEMOIRE. CES
OPINIONS DOIVENT ETRE CONSIDEREES
COMME PROPRES A LEURS AUTEURS.*

CERTIFICATION

Je soussigné Prof Karima SYLLA, Enseignante a la Faculté des Sciences Economique et de Gestion (FASEG), certifie que ce mémoire de licence professionnelle en Comptabilité Audit et Contrôle de Gestion intitulé : « **Etude de la Comptabilité d'une entreprise publique: Cas de Benin Telecom Service-SA** » a été élaboré sous sa direction par Mademoiselle Jonathan A. SOSSOU et Monsieur Pulrich R. ZAVI a la FASEG de l'Université d'Abomey-Calavi (République du Bénin).

Maître de Mémoire

Prof Karima SYLLA

DEDICACE 1

Je dédie ce travail à:

- **Ma très chère et tendre mère Joséphine IDOSSA**
- **Mon père Séraphin ZAVI**
- **Armel Abel ALOFA**
- **tous mes frères et sœurs.**

Pulrich R. ZAVI

DEDICACE 2

Je dédie ce travail à:

- **Ma très chère et tendre mère Antoinette
TCHOUTCHOU**
- **Mon père Fidel SOSSOU**
- **Mon très cher AZAGNANDJI**
- **Mes frères et sœurs**

Jonathan A. SOSSOU

REMERCIEMENT

La réalisation de ce modeste travail n'a été possible que grâce à une assistance, soutenue, une collaboration prompte et spontanée d'augustes personnes à qui nous exprimons nos sincères et profondes gratitude. Nous remercions:

- ✓ Notre seigneur qui nous a toujours aidés à transcender les difficultés auxquelles nous nous sommes confrontées tout au long de notre formation ;
- ✓ Prof Karima SYLLA, notre maître mémoire qui malgré ses multiples occupations n'a ménagé aucun effort pour suivre ce mémoire ;
- ✓ Mr Serge G. AGBOGLO, chef section Comptabilité et Budget de BTS-SA pour sa disponibilité et sa collaboration permanente ;
- ✓ Mr Olympe SINGBO chef section Fiscalité et Budget de BTS-SA ;
- ✓ Tout le personnel de BTS-SA et en occurrence ceux de la direction Administration et Finance (DAF) ;
- ✓ A tout le corps professoral de la Faculté des Sciences Economiques et de Gestion (FASEG) pour leur contribution au renforcement de nos capacités intellectuelles ;
- ✓ Les honorables membres du jury pour avoir accepté de donner leurs appréciations sur le présent travail en vue de son amélioration ;
- ✓ Les autorités et personnels à divers niveaux qui ont bien voulu répondre à nos préoccupations lors de nos recherches ;
- ✓ Tous nos camarades et promotion pour les moments passés ensemble ;
- ✓ Tous ceux qui de loin ou de près ont participé à la réalisation de ce travail.

LISTE DES SIGLES ET ABREVIATIONS

AOF : Afrique Occidental Française

BTS SA : Bénin Télécoms SA

BTI SA : Bénin Télécoms Infrastructure

BTS SA : Bénin Télécoms Services

CSB : Chef Section Budget

CST : Chef Section Trésorerie

CSGF : Chef Section Gestion Financière

CSB : Chef Section Budget

CSC : Chef Section Comptabilité

CBDC : Chef Division Budget et Comptabilité

CSF : Chef Section Fiscalité

CDRH : Chef Division Ressource Humaine

DAF : Direction des Administrations et des Finances

DARC : Direction Audit, Risque et Contrôle

DTGF : Division Trésorerie et Gestion Financière

Pop : Point de présence

GIE : Groupement d'Intérêt Economique

FASEG : Faculté des Sciences Economique et de Gestion

OHADA : Organisation pour l'Harmonisation en Afrique du Droit des Affaires

OPT : Office des Postes et Télécommunication

PTT : Poste Télégraphie et Téléphone

UAC: Université d'Abomey-Calavi

LSTE DES TABL EAUX

Tableau n°1 : Répartition des agents de BTS-SA par catégorie et par sexe	10
Tableau n°2 : Identification des forces et des faiblesses de BTS-SA ..	33
Tableau n°3 Présentation des données de l'enquête de la mauvaise comptabilisation des opérations.	35
Tableau n°4: Test de compatibilité des tâches	36
Tableau n°5 : Analyse du test de compatibilité.....	43
Tableau n° 6: Recommandations	45

LISTS DES GRAPHIQUES

<u>Graphique n°1</u> : Illustration du personnel de BTS-SA par catégorie.....	11
<u>Graphique n°2</u> : Représentation graphique des résultats de la question de faiblesse de la comptabilité.....	35
<u>Graphique n°3</u> : Représentation graphique des résultats du test de compatibilité.....	44

LISTE DES ANNEXES

<u>Annexe 1:</u>	Fiche	Signalétique
.....	b	
<u>Annexe 2:</u> Questionnaire.....		c
<u>Annexe 3:</u> Organigramme.....		e

SOMMAIRE

INTRODUCTION.....	1
CHAPITRE I :CADRE INSTITUTIONNELDE L'ETUDE.....	3
SECTION 1 : PRESENTATION DE BENIN TELECOM SERVICE-SA	4
SECTION 2 : DEROULEMENT DU STAGE.....	17
CHAPITRE II :CADRE THEORIQUE ET METHODOLOGIE DE L'ETUDE.....	19
SECTION 1 : CADRE THEORIQUE DE L'ETUDE.....	20
SECTION 2 : REVUE DE LITTERATURE ET METHODOLOGIE DE RECHERCHE...	22
CHAPITRE III : CADRE EMPIRIQUE.....	32
SECTION 1 : PRESENTATION ET ANALYSE DES DONNEES DE L'ETUDE.....	33
SECTION 2: RECOMMANDATIONS ET CONDITION DE MISE EN ŒUVRE	44
CONCLUSION	47
BIBLIOGRAPHIE	49
ANNEXES	a



INTRODUCTION

Le développement économique d'un pays repose sur la capacité des entreprises à produire de la valeur ajoutée. L'entreprise constitue un facteur clé au cœur du processus du développement de toute nation. En tant qu'unité de production et de création de valeur, elle combine toute une panoplie de moyens afin de produire pour le marché des biens et services dans un but lucratif et dans la recherche de la satisfaction de l'intérêt générale. Il est donc impératif pour toute entreprise qui se veut compétitive, rentable et durable et disposé d'une comptabilité assurant le pilotage de ses sections. (La section comptabilité générale et la section comptabilité analytique). Parmi ces sections celle de la comptabilité générale occupe une place très importante dans l'entreprise dont les objectifs permettent de disposer des ressources nécessaires à son activité.

La comptabilité générale est un facteur clé dans la vie d'une entreprise. Toute fois il faut signaler que la comptabilité dans ses différents rôles se doit d'être efficace comme le moyen de pilotage d'une entreprise afin d'éviter les risques de perte ou de faillite. Cependant pour atteindre ces objectifs tout acteur économique doit assurer de la bonne tenue de sa comptabilité qui lui permettra de connaître la situation économique de son entreprise afin de prendre des dispositions à suivre dans le future.

De tout ce qui précède, il est nécessaire de mentionner le degré d'importance de la comptabilité dans l'exécution des tâches, dans la prise de décision et dans la réalisation des objectifs de l'entreprise. En somme, la comptabilité permet de s'assurer du bon fonctionnement d'une entreprise.

C'est dans cet ordre d'idée que notre étude portera sur celle de la comptabilité de Benin Telecom Service-SA dont l'intitulé est : « **Etude de la Comptabilité d'une entreprise publique: Cas de Benin Telecom Service-SA** ».

Pour cerner les contours de cette étude, notre travail sera structuré en trois chapitres :

- Le premier chapitre est consacré au cadre institutionnel de l'étude.
- Le deuxième chapitre présente le cadre théorique et méthodologique de l'étude.
- Le troisième chapitre est réservé au cadre empirique de l'étude.



CHAPITRE I :
CADRE INSTITUTIONNEL
DE L'ETUDE

Nous ne saurions faire une étude relative à la comptabilité de Bénin Télécoms Service SA sans connaître la société.

Ce chapitre présente d'abord de façon générale Bénin Télécoms Service SA ainsi qu'au déroulement du stage.

SECTION1 : PRESENTATION DE BENIN TELECOM SERVICE-SA

Cette section sera consacrée à la présentation de Bénin Télécom Service SA à travers son historique, ses organes d'une part et ses services ainsi que ses ressources d'autre part.

PARAGRAPHE 1 : Présentation Historique, statut Juridique et Activités

1- Présentation Historique

Le 1^{er} juillet 1890, Victor Ballot, administrateur français chargé des établissements du Golfe de Guinée, a créé le service des Postes Téléphone et Télégraphe (PTT). Suite à l'éclatement de l'Afrique Occidentale Française (AOF), ce service a été transféré à l'Etat du Dahomey par le décret n° 80 PCT/MT du 30 juin 1959. Par la suite, détenant ainsi le plein pouvoir sur la gestion du service des PTT, l'Etat Dahoméen a procédé à la transformation du service des PTT en Office des Postes et Télécommunication (OPT).

Jusqu'à cette date, les activités de télécommunication et des opérations postales puis financières étaient exercées par l'OPT. C'est en 2004 que, suite à de nombreuses réflexions menées, l'OPT fut scindé en deux différentes entreprises par le décret n° 2004-260 du 05 mai 2004 portant création de BENIN TELECOMS SA. A partir de ce instant, tout le volet "Télécommunication" de l'OPT a été pris en charge par cette nouvelle société.

Bénin Télécoms SA a connu une rude concurrence dans le secteur des télécommunications au Bénin. La part de marché de l'entreprise s'est progressivement érodée; ce qui a entraîné une baisse drastique de son chiffre d'affaires surtout dans les segments du mobile. Pour faire face à cette situation, il a été décidé une réforme du secteur en filialisant la branche mobile de la société publique de télécommunications et en séparant les activités de gros des activités de détail au niveau de sa branche du téléphone fixe. Cette opération sera suivie de l'ouverture du capital des trois sociétés.

Ainsi, la filialisation du secteur mobile est intervenue en juillet 2013. Par décret N° 2015-114 du 10 mars 2015, la Société Bénin Télécoms Services SA (BTS-SA) a été créée par une double opération réalisée à Bénin Télécoms SA :

apport partiel d'actifs suivi de réduction de son capital. La séparation réelle des activités a commencé au mois de juillet 2015 avec la nomination du Directeur Général et s'est poursuivie en septembre 2015 avec le transfert effectif de 195 agents de toutes catégories. Aujourd'hui Bénin Télécoms Services exerce les activités de détail (téléphone fixe et internet).

2-Statut juridique

Bénin Télécoms Services SA est une Société anonyme dont le siège social est situé à Cotonou – Guinkomey. Elle est régie par les dispositions de l'article 916 de l'Acte Uniforme de l'Organisation pour l'Harmonisation en Afrique du Droit des Affaires (OHADA) portant droit des sociétés commerciales et Groupement d'Intérêt Economique (GIE). Bénin Télécoms Services SA est soumise à la législation et à la réglementation propre aux services des télécommunications ainsi qu'aux conventions, règlements et accords internationaux dont la République du Bénin est signataire.

3-Activités de BTS-SA

La société Bénin Télécoms Services SA assure la transmission des messages et données grâce aux équipements modernes des télécommunications. Elle a pour activités :

La vente des services de télécommunication notamment :

- ✓ Le service internet
- ✓ Le service voix
- ✓ La vente de détail de capacités
- ✓ La téléphonie fixe filaire et la téléphonie fixe non filaire
- ✓ La prise de participation dans des sociétés à but similaire
- ✓ La fourniture d'assistance, d'expertise et de formation
- ✓ Et généralement toutes opérations de recherche et de développement, toutes opérations commerciales, industrielles, financières, mobilières ou immobilières pouvant se rattacher directement ou indirectement à l'objet social, pouvant être utiles à l'objet social ou susceptibles d'en faciliter la réalisation.

Remarquons qu'en matière de télécommunication, Bénin Télécoms Services SA dispose d'une gamme variée de produits qu'elle offre à la clientèle. Entre autres produits, nous avons :

- le téléphone conventionnel : c'est un système téléphonique qui est relié à un central par un fil au bout duquel se trouve un poste ;

- le téléphone cellulaire : c'est un central de communication mobile. Cette liaison est assurée par des stations radio qui fonctionnent dans une bande de fréquence de 825 à 890 Mhz et non par des câbles.

Il existe à Bénin Télécoms Services SA deux gammes d'abonnement à savoir l'abonnement post payé dont la redevance mensuelle varie selon la consommation et l'abonnement prépayé.

Le réseau téléphonique comprend trois entités, chacune disposant d'un cœur de chaîne (commutation) et d'une architecture de transmission. Chaque centre est composé d'émetteur et de récepteur qui constitue un ensemble de réseaux assurant le fonctionnement correct du centre et qui dispose également d'un cœur de chaîne et d'une architecture (le cellulaire fixe qui est le dernier né de Bénin Télécoms Services SA). Ce nouveau produit connu sous le nom de technique de CDMA, est devenu «ZEKEDE » depuis le 31 juillet 2007. C'est un système à boucle locale radio qui consiste à payer le poste sans autre installation, c'est-à-dire prépayé. Il existe plusieurs sortes de « ZEKEDE » :

- ZEKEDE Cabine ;
- ZEKEDE Gotha;
- ZEKEDE Internet ou KANAKOO;
- ZEKEDE 2011 et 2012.

Outre ces différents produits, Bénin Télécoms Services SA met à la disposition de sa clientèle:

- ✓ la fibre optique : elle permet la location des circuits aux autres entreprises et en particulier aux sociétés de GSM.
- ✓ l'Internet : c'est l'ensemble des réseaux informatiques reliés entre eux par un protocole de communicateur. Le TCP – IP (Transfert Contrôle Protocole-Internet Protocole). Il permet de consulter les bases de données et d'envoyer des messages partout dans le monde ; on peut entre autres citer :
 - Internet RTC abonnement permanent post payé
 - Internet ADSL
 - Internet par liaison spécialisée analogique (LS2Fils) : Type d'accès illimité.
- ✓ les cartes prépayées : ce sont des cartes à mémoire utilisées pour effectuer des appels à partir des téléphones conventionnels. Parmi celles-ci, on peut citer la carte télé plus ; la carte Nova plus ; la carte télé cash ; la carte ZEKEDE.

- ✓ les services de données et présentation de kanakoo liberté Plus Haut Débit

En vue de satisfaire au mieux les besoins de la clientèle, BTS-SA offre quelques services de données .Nous pouvons citer :

- **L'ADSL (Asymmetric Digital Subscriber Line)**

C'est une technologie dont l'objectif est de fournir une connexion internet haut débit via une ligne téléphonique fixe .Il est conseillé aux entreprises et particuliers, nous avons les offres :

- kanakoo family ADSL(512kbps) et ADSL IP(256kbps) ;
- kanakoo PRO 01(1mbps)

- **WIFI (Wireless Fidelity)**

C'est un réseau local sans fil le plus répandu et répondant à la norme 802-11x

- **Connexion internet par Réseau Téléphonique Comité(RTC)**

Elle permet de se connecter à partir de n'importe quelle ligne conventionnelle.

- **Connexion internet par CDMA (Code Division Multiple Access)**

Le CDMA est une technologie de connexion mobile sans fil qui repose sur le principe de fonctionnement des GSM, tout en incluant un étalement de fréquences. Cette technologie permet à plusieurs utilisateurs de partager la même bande de fréquence grâce à un code unique qui est attribué à chacun et connu exclusivement par l'émetteur et le récepteur. Elle offre au public le téléphone fixe sans fil, l'internet, le fax etc. Les offres internet prépayées du réseau CDMA sont kanakoo liberté plus et kanakoo liberté haut débit.

Paragraphe 2 : Environnement, Ressources et Structure organisationnelle de Bénin Télécoms Service-SA

Deux points seront abordés dans ce paragraphe. Le premier est relatif à l'environnement et aux ressources de BTS-SA. Le second traite de la structure organisationnelle et fonctionnelle de BTS-SA.

Premier point: Environnement et Ressources

A- Environnement de BTS-SA

L'entreprise en tant qu'une organisation à but lucratif et financièrement autonome, offre des biens et services à sa clientèle en vue de sa satisfaction. Ce faisant, elle est influencée parfois les actions de son environnement, constitué de l'ensemble des éléments externes à elle. Ainsi, nous pouvons distinguer le micro-environnement encore appelé environnement immédiat de l'entreprise et le macro-environnement.

Organiser, et crée des relations efficaces entre personnes de telle sorte qu'elles puissent travailler avec efficacité et tirer une satisfaction personnelle des diverses activités qu'elle accomplit dans le but d'atteindre leurs objectifs.

1- Le micro environnement

Il est l'ensemble des actions que l'entreprise pourrait influencer d'une manière ou d'une autre en sa faveur. Ici on trouve la clientèle (les usagers), les fournisseurs, les intermédiaires, les prescriptions, les concurrents et les partenaires sociaux.

❖ **La clientèle**

Elle regroupe l'ensemble des consommateurs réels et potentiels qui s'approvisionnent auprès de la société. En effet, la clientèle étant un élément principal de fonds de commerce, toute décision commerciale doit tenir compte de ses désir et attentes. La clientèle de Bénin Télécoms Service SA est composée comme suit :

- Les entreprises ;
- Les particuliers,
- Les ambassades et organes.

❖ **Les fournisseurs**

Les fournisseurs, représentent les tiers, qui peuvent être des personnes physiques ou morales qui approvisionnent une société en matière première, en produits semi-finis, en services et autres. Ainsi, les fournisseurs de Bénin Télécoms Service SA peuvent être regroupés en trois (03) catégories :

- Les fournisseurs de cartes téléphoniques ;
- Bénin Télécoms Infrastructure SA
- Les prestataires de service ;

- Les équipements.

❖ **Les intermédiaires**

Ils regroupent tous ceux qui participent à la distribution et à la promotion des produits et services de Bénin Télécoms Service SA, parmi lesquels nous avons :

- Les Télécommerces
- Les Agences Commerciales des Télécommunications (ACTEL)
- Les Télé Centres privés.

❖ **Les prescripteurs**

Il s'agit des personnes susceptibles de recommander les produits et /ou services de Bénin Télécoms Service SA : les employés, les clients satisfaits, les partenaires et intermédiaires.

❖ **Les concurrents**

Bénin Télécoms Service SA, au regard de ses produits et services, évolue dans un environnement très concurrentiel ou elle a perdu son statut de monopole intégral à cause de la libéralisation du secteur des télécommunications au Bénin. A cet effet, en téléphonie mobile, elle fait face aux opérateurs privés tels que : MOOV, MTN, Bell Benin Communication, OTI, Isocèle et Glo Mobile.

❖ **Les partenaires sociaux**

Trois syndicats défendent les intérêts des travailleurs de la société pour une amélioration de leur condition de travail et assurent la cohésion en leur sein. On distingue :

- SYNTRA BENIN TELECOMS : Syndicat des travailleurs de BENIN TELECOMS SERVICE SA
- SYLTRA BTS : Syndicat Libre des Travailleurs de BENIN TELECOMS SERVICE SA
- SYNATEL BTS : Syndicat Nationale des Travailleurs de Télécommunication de BENIN TELECOMS SERVICE SA

2- Le macro-environnement

Encore appelé environnement non marchand, le macro-environnement de Bénin Télécoms Service SA est constitué de l'ensemble des facteurs exogènes qui influent sur la vie de l'entreprise. Ces facteurs sont difficilement maîtrisables et s'imposent à l'entreprise qui est obligée de suivre leurs évolutions. Ils peuvent

être à la fois sources de menace ou d'opportunités et seront présentés à travers l'environnement juridico-institutionnel, l'environnement technologique, l'environnement démographique et l'environnement économique

- **Environnement technologique**

L'environnement technologique regroupe l'ensemble des innovations et procédures existant dans le secteur des télécommunications. Ainsi donc BTS SA assure la transmission des messages et des données grâce aux équipements modernes (le câble sous-marin, les fibres optiques, le commutateur Switching ou MSC, le commutateur Radio ou BSC....) faisant appel à plusieurs technologies (technologie CDMA, ADSL et le WIMAX) pour le bon fonctionnement et la fluidité du réseau internet.

- **Environnement économique**

L'importance de la communication dans la vie économique confère de BTS SA, une place de choix dans l'économie béninoise

BTS contribue à l'amélioration des recettes fiscales par la collecte de la taxe sur la valeur ajoutée (TVA) sur ces différentes prestations d'un montant de 21.243.702F CFA (pour le mois de juillet 2016 selon la section de suivi des comptes et du budget). A côté de la TVA, BTS SA paie aussi l'impôt sur les bénéfices industriels et commerciaux (impôt BIC) auquel elle est assujettie.

B- Les ressources de BTS-SA

Elles sont d'ordre humain, matériel et financier.

1) Les ressources humaines

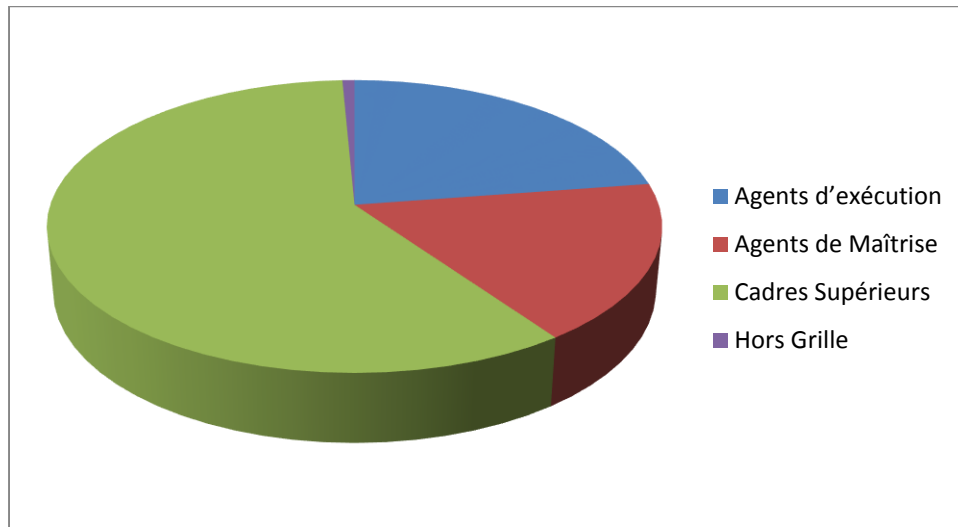
Le personnel de Bénin Télécoms Services SA est classé en quatre (04) catégories professionnelles exposées par le tableau ci-dessous :

Tableau n°1 : Répartition des agents de BTS-SA par catégorie et par sexe

CATEGORIE	Hommes	Femmes	TOTAL
Agents d'exécution	31	16	47
Agents de Maîtrise	24	8	32
Cadres Supérieurs	81	34	115
Hors Grille	1	1	2
TOTAL	137	59	196

Source : DRH, 2016

Graphique 1 : Illustration du personnel de BTS-SA par catégorie



Commentaire : Ce graphique traduit la dominance des cadres supérieurs dans l'entreprise. Il s'en suit les agents d'exécution puis les agents de maîtrise. Il y a enfin, les hors grille qui sont faiblement représentés.

2) Les ressources matérielles

Pour bien mener ses activités, Bénin Télécoms Services SA dispose des ressources matérielles qui se décomposent comme suit : des terrains ; des bâtiments administratifs et commerciaux ; des logements pour le personnel cadre ; des matériels de logement ; des matériels de bureau ; des matériels informatiques ; des matériels de transport ; des équipements des réseaux locaux de communication, d'énergie de transmission ; etc.

3) Les ressources financières de BTS-SA

L'entreprise dispose d'un capital social de 23.553.090.000. Au bout de ses quatre premiers mois d'exercice (Septembre à Décembre 2015), elle a réalisé un Chiffre d'Affaires de 3.568.199.954. Ce qui lui a permis de dégager un résultat bénéficiaire de 171.976.203

Deuxième point: Structure organisationnelle de BTS-SA

Au sein d'une entreprise, la structure revêt une place importante en ce sens qu'elle permet de connaître les responsabilités et les pouvoirs exercés à chaque niveau, ainsi que les relations qui régissent les échanges à l'intérieur de l'entreprise.

L'animation des activités et l'atteinte des objectifs de BTS-SA sont assurées par des organes de décision mais également des organes opérationnels.

1-Les organes fonctionnels

❖ Le Conseil d'Administration

Il est composé de sept (07) membres à savoir :

- un représentant du ministre chargé de l'économie numérique ;
- un représentant du ministre chargé du commerce et de l'industrie ;
- un représentant du ministre chargé des finances ;
- un représentant du ministre chargé du plan ;
- un représentant du personnel de Bénin Télécoms SA ;
- un représentant de l'association des consommateurs ;
- une personnalité compétente dans le domaine des télécommunications.

Il est l'organe suprême de prise de décision et est régi conformément aux dispositions de l'article 916 du traité de l'OHADA, relatif aux droits des sociétés commerciales et des Groupements d'Intérêt Economique (GIE).

❖ La Direction Générale

Elle a à sa tête le Directeur Général (DG) qui assure la gestion technique, administrative et financière de BTS-SA, dans la limite des pouvoirs qui lui sont conférés par le Conseil d'Administration en matière de planification, de mise en œuvre et du contrôle des programmes des politiques, du budget et de l'utilisation des ressources humaines et matérielles de la société.

❖ La Direction Générale Adjointe

La Direction Générale Adjointe a à sa tête la Directrice Générale Adjointe (DGA) qui est la suppléante de droit du Directeur Générale.

A ce titre :

- Elle remplace le Directeur Général en cas d'absence ;
- Elle peut représenter le Directeur Général dans les réunions, comités ou commissions extérieures dans la société ou dans des réunions internationales.

2-Les organes opérationnels

On y regroupe le conseiller chargé du suivi de la qualité et des processus, les assistants et cellules, le secrétariat particulier du Directeur Général, la Direction

Solution et Marketing, la Direction Exploitation, Systèmes d'Information et Ingénierie, la Direction Administration et Finances, la Direction Audit, Risque et Contrôle.

❖ **Le conseiller chargé du suivi de la qualité et des processus**

Sous l'autorité du Directeur Général, il joue le rôle du responsable qualité au sein de l'entreprise et est chargé de gérer le système de qualité de l'entreprise ; de proposer et de mettre en place la démarche qualité au sein de Bénin Télécom Services SA ; du suivi de la qualité dans les processus et procédures opérationnels ; etc.

❖ **Les Assistants et Cellules**

Sous l'autorité du Directeur Général, les assistants sont chargés : de la gestion de l'organisation des sessions du Conseil d'Administration ; de procéder à la validation du plan de passation de marchés de l'autorité contractante et des dossiers d'appel d'offres avant le lancement de l'appel à la concurrence ; d'assurer la bonne circulation de l'information (verticale et horizontale) au sein du personnel ; d'élaborer le dossier de projet en collaboration avec les structures concernées ; etc.

❖ **Le Secrétariat Particulier de la Direction Générale**

Sous l'autorité du Directeur Général, le Secrétariat Particulier exécute les tâches suivantes : les travaux de secrétariat du Directeur Général ; l'organisation des rendez-vous et de l'emploi du temps du Directeur Général ; la tenue à jour de l'agenda du Directeur Général ; la préparation des réunions du Directeur Général ; etc.

❖ **La Direction Solutions et Marketing**

Sous l'autorité du Directeur Général, cette direction est chargée :

- de la conception et de la mise en œuvre de la politique commerciale de BTS-SA en ce qui concerne le téléphone fixe filaire, le WIMAX, le téléphone fixe sans fil et les produits multimédias, etc.
- de la promotion et de la vente des produits et services du réseau téléphonique fixe filaire et le WIMAX ;

- de la promotion et de la vente des terminaux de liaisons spécialisées, des produits et services du réseau téléphonique fixe sans fil LTE et CDMA ; etc.

❖ **La Direction Exploitation, Systèmes d'Information et Ingénierie**

Sous l'autorité du Directeur Général, elle est chargée :

- de la planification à court, moyen et long terme de l'architecture et de l'ingénierie des réseaux et services de BTS-SA ;
- de l'élaboration des programmes de développement technologiques ;
- des statistiques, des tableaux de bord et des rapports de performances des réseaux et services, etc.

❖ **La Direction Administration et Finances**

Sous l'autorité du Directeur Général, cette direction qui a servi de cadre à notre stage académique pendant trois (03) mois est chargée:

- de la définition de la politique financière de l'entreprise ;
- de l'élaboration du budget et du suivi de son exécution ;
- de la tenue de différentes comptabilités et de l'établissement des états financiers ;
- de l'élaboration des tableaux de bord financiers ;
- du suivi de la trésorerie et de la gestion financière ;
- du suivi de la gestion des menues dépenses ;
- du suivi de la fiscalité ;
- de la gestion et sécurisation du patrimoine de Bénin Télécoms Services SA ; etc.

Les tâches découlant de ces attributions s'exécutent par :

Division Trésorerie et Gestion Financière (DTGF)

Sous l'autorité du Directeur Administration et Finances, la DTGF est chargée de la gestion financière de l'entreprise, du suivi de la trésorerie et du règlement des dépenses.

✓ **Section Trésorerie**

Sous l'autorité du chef Division Trésorerie et Gestion Financière, la section Trésorerie est chargée : du contrôle de tous les documents présentés au paiement (vérification arithmétique, orthodoxie financière etc.) ; de l'établissement de tous les documents de paiement ; du contrôle et de la vérification périodique des caisses de menues dépenses ; de la mise à jour et de la gestion du journal de caisse ; etc.

✓ **Section Gestion Financière**

Sous l'autorité du chef DTGF, elle est chargée : de l'établissement du budget de trésorerie de BTS-SA en rapport avec les prévisions budgétaire ; de la collecte des données nécessaires à l'élaboration des tableaux de bord du Directeur ; de l'établissement d'un rapport financier périodique sur tous les projets ; du suivi du niveau d'endettement de l'entreprise avec avis au supérieur sur tous les actions à mener ; etc.

 **Division Budget et Comptabilité**

Sous l'autorité du Directeur Administration et Finances, la Division Budget et Comptabilité est chargée de proposer les méthodes de prévision budgétaire, d'élaborer le budget et de suivre son exécution. Elle est chargée de la tenue des comptabilités Générale et Analytique de l'entreprise et assure les relations avec les services de l'Administration fiscale, du Trésor Public et des Caisses de cotisations sociales.

✓ **Section Budget**

Sous l'autorité du chef Division Budget et Comptabilité, cette section est chargée : de la collecte et de la centralisation des besoins exprimés par les structures de l'entreprise dans le cadre de l'élaboration du budget ; de l'évaluation des besoins liés à la réalisation des objectifs des structures de l'entreprise ; de la préparation de tous les documents budgétaires ; de l'élaboration en collaboration avec la section Comptabilité Générale des états financiers prévisionnels, etc.

✓ **Section Comptabilité**

Elle est chargée sous l'autorité du chef Division Budget et Comptabilité : de la tenue de la comptabilité générale des opérations réalisées par l'entreprise suivant les plans et normes comptables en vigueur ; de la tenue, de la mise à jour et de l'analyse des comptes généraux, des comptes fournisseurs, des comptes clients et des comptes personnels ; de l'analyse des comptes de stocks ; de l'analyse en liaison avec les Régies Financières des soldes de leurs comptes, etc.

Division des Ressources Humaines

Sous l'autorité du Directeur Administration et Finances, la Division des Ressources Humaines est chargée : du recrutement du personnel ; de la gestion administrative du personnel ; de la formation du personnel ; de l'évaluation et appréciation des performances individuelles et collectives ; de la rémunération du personnel, etc.

Division Achats et Logistique

Sous l'autorité du DAF, elle est chargée : de l'exécution des achats ; du suivi des fournisseurs d'équipements, produits et prestations de service ; de la mise en place et du suivi de la nomenclature des articles ; de la gestion des actifs de Bénin Télécom Services SA ; de la préparation des statistiques mensuelles de la division.

❖ **La Direction Audit, Risques et Contrôle (DARC)**

Sous l'autorité du Directeur Général, la Direction Audit, Risques et Contrôle est chargée : du contrôle de gestion des structures de la société ; de la coordination des travaux d'élaboration des budgets ; de la gestion des risques au sein de Bénin Télécom Services SA ; etc.

Division Audit Interne et Risques

Sous l'autorité du Directeur Audit, Risques et Contrôle, elle est chargée : des missions de vérification (évaluation) interne au niveau de tous les services et de l'émission des recommandations pour la recherche de l'efficacité ; du contrôle du respect des directives données (politiques, notes de services ou

circulaires), réglementations et procédures définies ; de la vérification de la fiabilité des statistiques ; d'identifier les risques et de proposer le plan de prévention de risques ; d'élaborer les statistiques de la division ; etc.

Division Contrôle Interne

Sous l'autorité du Directeur Audit et Risques, elle est chargée : de la mise en place en collaboration avec la direction générale du système de contrôle interne ; de la mise en place en collaboration avec les différentes directions techniques des systèmes de gestion permettant d'améliorer l'efficacité et l'efficience des travailleurs ; de l'élaboration du plan d'action, du rapport de gestion de la société et des rapports d'activité trimestriels et annuels ; de la coordination de l'élaboration et l'exploitation de leurs tableaux ; de l'assistance aux Directeurs pour l'élaboration et l'exploitation de leurs tableaux de bord en rapport avec la Direction Veille, Ingénierie et Service.

SECTION2 : DEROULEMENT DU STAGE

Au cours de notre stage, nous sommes restés à la Direction des Administration et des Finances (DAF) plus précisément à la Section Budget de la Division Budget et Comptabilité. Nous avons aussi travaillé dans la Division Trésorerie et Gestion Financière. Nous avons participé à plusieurs travaux qui nous ont permis d'approfondir nos connaissances.

1- Travaux effectués

Pendant notre stage, nous avons exécuté plusieurs tâches :

- Le pointage : c'est un rapprochement qui consiste à vérifier si les versements effectués par les Pop sont réellement sur les relevés retirés à la banque.
- Les notifications : consistent à notifier à la Division Recouvrement sur la base des avis de crédit retirés à la banque, que certains clients ont fait un versement direct sur les comptes. Ce qui permet à cette Division de créditer le compte du client.
- Enregistrement des factures dans le registre d'archive.
- La saisie des informations comptable dans le logiciel du BTS SA
- L'établissement des déclarations d'impôts mensuels.
- L'établissement des chèques pour les décaissements de fonds.

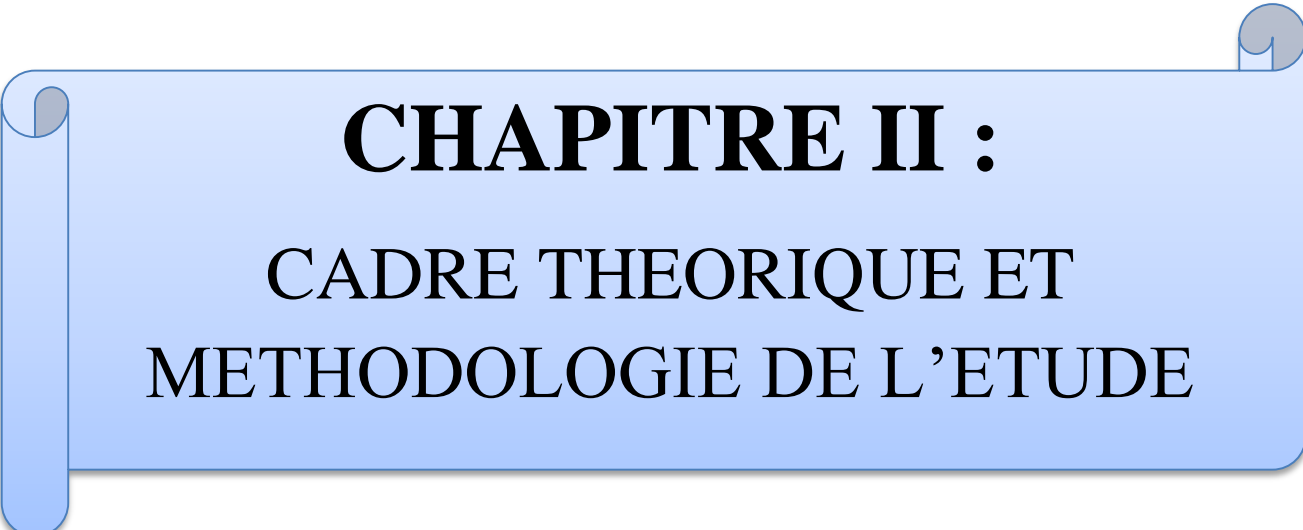
- Le traitement fiscal des factures qui consiste à imposer les opérations de vente conformément aux règles fiscales définies par la loi....

2- Difficultés rencontrées

Pour la rédaction de notre mémoire, nous avons eu assez de mal à choisir notre thème, puisqu'il nous fallait prendre un thème original, précis et concis tout en tenant compte de la disponibilité des informations et du fait que BTS-SA soit une entreprise naissante. Plusieurs thèmes nous étaient venus à l'esprit avant que finalement nous ne retenions celui intitulé « **Etude de la comptabilité d'une entreprise publique: Cas de Bénin Télécoms Services SA** ».

Lors de notre stage, nous avons éprouvé beaucoup de difficultés. En effet, la collecte des informations au niveau de certains responsables n'a pas été facile. Cette situation est due à la méfiance de certains responsables à fournir des informations sur la gestion de la société à cause du respect du secret professionnel. Nous avons également rencontré certaines difficultés qui se présentent comme suit :

- L'indisponibilité des personnes ressources ;
- La durée très limitée n'a pas permis de comprendre complètement les travaux exécutés au niveau de toutes les sections de la DAF ;



CHAPITRE II :
CADRE THEORIQUE ET
METHODOLOGIE DE L'ETUDE

SECTION 1 : CADRE THEORIQUE DE L'ETUDE

PARAGRAPHE 1 : PROBLEMATIQUE

Le contexte actuel de la mondialisation oblige les entreprises à entrer dans une nouvelle ère de concurrence. L'entreprise doit être apte à offrir des produits et services de qualité au moindre cout. Selon Moreau (2007), l'entreprise est comme un « être vivant » c'est-à-dire qu'elle connaît aussi les différentes phases dans l'évolution de toute être à savoir : La naissance, le développement et le déclin. Les dirigeants doivent alors prendre des décisions pertinentes pour pouvoir assurer la pérennité de leurs entreprises. Toute entreprise a pour but d'assurer, en fonction de ses moyens, l'atteinte des objectifs qu'elle s'est fixés, et dont l'objectif est la création de la valeur ajoutée et la participation de l'équilibre de l'économie nationale.

Il est clair qu'une bonne gestion des entreprises dépend de la bonne tenue de la comptabilité. Cependant, la comptabilité apparait comme un outil qui permet aux chefs d'entreprises de s'informer périodiquement sur la santé financière de leur structure. La rigueur dans sa tenue est un atout majeur pour l'entreprise.

Après étude de la tenue de la comptabilité de BENIN TELECOM SERVICE-SA (BTS-SA) et de nos recherches personnelles sur le fonctionnement régulier de l'entreprise, les problèmes ci-dessous ont été constatés:

Après onze (11) mois d'activités, Nous avons porté notre étude sur six (06) mois consécutif de l'année 2016 à compter du mois de Mars 2016 jusqu'en Aout 2016 ce qui nous amènes a constater que le Chiffre d'Affaire de BTS-SA augmente en dent de scie, (Mars: 244 001 186, Avril: 274 054 399, Mai: 231 558 804, Juin: 248 378 250, Juillet: 272 259 173, Aout: 270 770 279) un mauvais recouvrement des créances clients,(pour un taux de 85,44% soit une perte de 14,66%), dans le même temps les procédures d'encaissement et de décaissement ne sont pas respecté. Il se pose alors le problème d'inefficacité de gestion de la structure financière et de la création de richesse.

Au regard de tout ce qui précède, il est important de jeter un regard sur l'impact de tous ces problèmes précités sur la comptabilité de BTS-SA d'où la problématique de notre thème qui s'articule autour de la question suivante « Qu'est-ce qui handicape la bonne tenue de la comptabilité de BTS-SA ?»

De façon spécifique :

- Le processus de comptabilisation des opérations est-il respecté ?
- Quelles sont les principes à respecter pour la bonne tenue de la comptabilité ?

PARAGRAPHE 2 : OBJECTIF ET INTERET DE L'ETUDE

- Objectif général
L'objectif général poursuivit est de contribuer à l'amélioration de la bonne tenue de la comptabilité de BTS-SA

- Objectifs spécifiques

Plus spécifiquement, il s'agit pour nous:

- 1) De déterminer les éléments pour la bonne tenue de la comptabilité.
- 2) De mettre en place des stratégies aboutissant à l'accroissement du chiffre d'affaire de BTS-SA.

Intérêt de l'étude

Cette étude présente de multiples intérêts pour BTS-SA, l'Université et pour nous même

- ✚ Pour BTS-SA : Les recommandations issues de ce travail pourront faire l'objet d'une mise en œuvre conséquente par les dirigeants au regard de leur comptabilité.
- ✚ Pour l'Université : Cette étude pourra servir de documentation pour la bibliothèque et permet ainsi à d'autres étudiants qui voudront approfondir leur recherche sur le même thème de s'en servir comme base d'information et d'analyse.
- ✚ Pour nous-mêmes : Cette étude nous permet de respecter et de mettre en application les connaissances théoriques reçues au cours de notre formation et de faire des recommandations appropriées comme contribution à l'amélioration de la tenue de la comptabilité du BTS-SA.

SECTION 2 : REVUE DE LITTERATURE ET METHODOLOGIE DE RECHERCHE

Il s'agit de faire une synthèse des écrits liés à la thématique choisie et de présenter la démarche à adopter pour sa réalisation

PARAGRAPHE 1 : Revue de littérature

1. Classification des concepts

1.1 Notion d'entreprises

Le lexique de l'économie (1999) 6ème Edition, définit l'entreprise comme : « une unité économique autonome combinant divers facteurs de production, produisant pour la vente des biens et services et distribution des revenus en contrepartie de l'utilisation des facteurs »

L'entreprise est définie selon COHEN (1997 : 131) : « comme une organisation relativement autonome, dotée des ressources humaines, matérielles et financières en vue d'exercer une activité économique de façons stable et structurée ». Cette conception de l'entreprise, caractérise l'objectif poursuivi. On distingue aussi bien des entreprises publiques et privées. Pour les différencier, le lexique de gestion met la particularité sur son autonomie et sa gestion. Ainsi, selon le lexique de gestion : « Une entreprise publique est une organisation publique dotée de la personnalité juridique, d'autonomie financière et de gestion placée sous l'autorité ou la tutelle de l'Etat ou une collectivité publique et exerçant une industrielle et commerciale ».

○ Particularité des entreprises publiques

Pour CHARREAUX (1997 : 42) l'entreprise publique est : « toute entreprise sur laquelle les pouvoirs publique peuvent exercer une influence dominante du fait de la participation financière ou des règles qui la régissent », KEISSER (2004 : 15) : précise que les entreprises publiques sont : « les entreprises dans lesquelles les pouvoirs publiques assurent totalement ou partiellement les fonctions d'entrepreneurs », de ces conceptions, les entreprises publiques sont celle créés et soumises au contrôle étatique .

Les études empiriques nous sont permises de constater que les objectifs poursuivis par les entreprises publiques ne sont presque dans tous les cas pris en compte. Ceci montre la divergence dans les objectifs entre une entreprise

publique et privée. En effet, pour RAMANADHAM & al (2004 : 619) « les entreprises publiques, contrairement aux entreprises privées, ne sont pas fondées dans le but ultime de maximiser les profits ». Les entreprises publiques servent généralement de véhicules pour mettre de l'avant des volontés gouvernementales.

D'autre feront valoir le caractère illégitime des objectifs non commerciaux assignés aux entreprises publiques dans la mesure où ils émaneraient d'un système politique. L'existence et l'utilité des entreprises ; sont mieux justifier dans la vie économique et sociale. Le gouvernement dans l'optique d'une politique générale visant à redistribuer la richesse et les revenus, peut être amené à dictée une structure de prix favorisant certaines classes de consommation, à imposer de certains services à une population éloignée ou pauvre.

- Entreprise prestataire de services

Les entreprises publiques interviennent dans plusieurs activités. Selon V. MALLERET, les activités des services peuvent être définit comme des procédures de production ayant un point de contact physique entre le client et le processus et fournissant des biens intangibles.

1.2 Notion de comptabilité

Longtemps considérée uniquement comme une technique auxiliaire de l'économie ou du droit, la comptabilité fait l'objet depuis trois décennies de réflexions critiques et de recherches théoriques ou épistémologiques qui posent le problème de son statut autant que discipline scientifique. Néanmoins, elle demeure encore souvent définie par référence à son rôle ou son utilité sociale. Aussi la première étape d'une présentation de la comptabilité consiste d'abord à tenter de définir ce qu'elle est, ensuite à en préciser ces finalités.

Compromis entre les exigences diverses, la comptabilité met en jeu de nombreux acteurs aux intérêts parfois contradictoires.

Les entreprises évoluent dans un environnement de plus en plus complexe et turbulent, les décisions qui étaient par le passé plus ou moins faciles à prendre dans un environnement simple et stable, présentent actuellement plus de difficultés dans cet environnement risqué. Toute décision, quelle que soit

interne ou externe, nécessite la prise en compte des différentes facettes de cet environnement. L'information prend ainsi une importance accrue pour une bonne prise de décision. Mais la qualité de cette décision dépend de la qualité de l'information sur laquelle on se base pour la prendre.

Parmi ces informations nécessaires aux personnes externes à l'entreprise (investisseurs, organismes financiers, etc.), les informations comptables et financières occupent une place prépondérante.

- **Définition de la comptabilité**

La comptabilité peut être perçue comme un ensemble des comptes établis et tenus selon des règles. Elle est donc un système d'information obéissant à des conventions et des normes socialement définies et ne peut exister et se développer que dans des sociétés humaines complexes ayant atteint un assez haut degré d'organisation.

Outre cette optique réglementaire, la comptabilité peut être définie comme une représentation de phénomènes réels qui ne peuvent être appréhendés tels quels ; les faits sont saisis en fonction d'une vision des choses, d'une conception particulière du monde. C'est pourquoi elle ne fournit pas une description de la réalité mais on donne une interprétation.

Aussi, la comptabilité peut être appréhendée comme une technique qui par le rassemblement des données numériques et leur organisation en un ensemble cohérent qui permet de rendre compte de l'activité et des résultats d'une entreprise et plus généralement d'une organisation.

Parallèlement, la comptabilité peut être définie par rapport à son champ d'application, les caractéristiques généralement attribuées à la comptabilité définissant le champ qui lui est habituellement réservé :

Son domaine d'application est l'entreprise ;

La technique d'enregistrement qu'elle utilise est la partie double ;

Ses produits sont le bilan, le compte de résultat et l'annexe.

Par rapport à ses vocations, la comptabilité des entreprises répond aux besoins propres de ces dernières : les besoins d'information des tiers, le besoin de pilotage des dirigeants, le besoin de contrôle des propriétaires. La comptabilité est aussi définie par rapport à ses typologies ; dans une optique de développement économique et social, la comptabilité doit être envisagée comme un système beaucoup plus large, aux dimensions multiples : juridiques, économiques, mais aussi sociales et politiques, et dont le champ d'application couvre non seulement les entités économiques (comptabilité commerciale), mais également les collectivités publiques administratives (comptabilité publique), et la nation dans son ensemble (comptabilité nationale).

La comptabilité financière ou commerciale est celle utilisée par les entreprises privées et publiques pour l'enregistrement des opérations commerciales. Elle est née du développement des relations marchandes et répond à un besoin d'information économique de tous les partenaires des entités concernées. Dans un contexte de mondialisation, elle fait l'objet d'une harmonisation et d'une normalisation croissante. La comptabilité de gestion ou analytique, dont l'objet initial fut le calcul des coûts des produits des entreprises industrielles, a vu s'élargir considérablement son rôle ; elle a aujourd'hui pour objet générique de fournir toutes les informations économiques requises pour la conduite de l'entreprise ; elle est conçue comme un instrument interne d'aide à la décision et de contrôle de gestion. Dans cette perspective, elle traite à la fois des informations relatives au passé et des informations relatives au futur ; par exemple les informations qu'exige l'étude de la rentabilité d'un projet d'investissement.

La comptabilité analytique est un outil au service du management d'entreprise ; il se base en partie sur les informations fournies par la comptabilité générale pour satisfaire les besoins de l'entreprise en matière d'information et de prise de décisions. A la différence de la comptabilité générale, elle ne répond pas à une exigence sociale extérieure, sa codification n'est pas soumise à une des conventions communes à toutes les sociétés ; ses résultats n'ont pas vocation à être rendus publics.

D'autres types de comptabilité existent (comptabilité publique, comptabilité nationale), mais, dans le cadre de notre recherche nous allons nous limiter à la comptabilité générale ou la comptabilité financière.

Le Plan Comptable National Algérien 1975 (PCNA-1975) définissent la comptabilité générale comme une technique quantitative de gestion destinée avant tout à l'organisation, à la maîtrise et à la prévision de la croissance de l'entreprise et aussi au développement économique de la nation.

Ainsi, le projet du nouveau système comptable définit la comptabilité comme un système d'organisation de l'information financière qui permet de saisir, classer, évaluer, enregistrer des données à base chiffrées, et présenter des états reflétant une image fidèle du patrimoine de la situation financière et du résultat de l'entité à la date de clôture, aussi elle permet d'effectuer des comparaisons périodiques et d'apprécier l'évolution de l'entité dans une perspective de continuité d'activité.

- **Les principes comptables fondamentaux**

Le SYSCOA énonce de façon nette un certain nombre de principes généraux, base internationalement reconnu. Ces principes sont énoncés dans le cadre d'une finalité explicite : celle de l'obtention d'une image fidèle de la situation et des opérations de l'entreprise.

L'image fidèle n'est pas un principe supplémentaire. Elle est la convergence de ces principes.

- a- Le principe de prudence**

Ce principe donne une appréciation raisonnable des événements et des opérations à enregistrer afin d'éviter de transférer sur l'avenir des risques actuels.

- b- Le principe de transparence**

Sa mise en œuvre permet à l'entreprise de donner une appréciation claire et loyale de l'information.

- c- Le principe de l'importance significative**

En vertu de ce principe, tout élément susceptible d'influencer le jugement que les destinataires des états financiers peuvent porter sur le patrimoine, la situation financière et le résultat de l'entreprise doit leur être communiqué.

d- Le principe de l'intangibilité du bilan

Le bilan d'ouverture doit correspondre au bilan de clôture. Ne peuvent être imputées sur les capitaux propres d'ouverture, les incidences de changement de méthode ainsi que les produits et les charges sur les exercices antérieurs.

e- Le principe de coût historique

L'évaluation des éléments inscrits en comptabilité est fondée sur la convention du coût historique qui permet d'enregistrer les biens et leur date d'entrée dans le patrimoine à leur coût d'acquisition exprimé en unité monétaire en courants.

f- Le principe de continuité de l'exploitation

L'entreprise est présumée poursuivre ses activités sur un horizon temporel prévisible. Lorsque la continuité de l'exploitation de l'entreprise n'est plus assurée, les méthodes d'évaluation doivent être reconsidérées.

g- Le principe de la permanence des méthodes

Les méthodes d'évaluation et de présentation utilisées pour l'établissement des états financiers ne doit pas changer d'un exercice à un autre. Cette constance dans l'application des méthodes permet d'assurer la comptabilité de l'information dans le temps et dans l'espace.

h- Le principe de la spécialisation des exercices

Il est rattaché à chaque exercice, les produits et les charges qui le concernent et uniquement ceux-là.

- **système comptable utilisé et logiciel utilisé**

Nous nous sommes intéressés au système comptable et au logiciel de traitement.

A- Système comptable

La DAF est chargée des aspects comptables et financiers de la société. Elle utilise un système comptable centralisé informatisé et est dotée de la structure ci-dessus lui permettant de jouer son rôle. L'organisation de ce système se fait en deux étapes :

-La comptabilité auxiliaire

-La comptabilité de centralisation

Après paiement des factures par la section règlement de dépenses, des différentes factures sont transcrites dans un registre pour être déchargées à la comptabilité générale. Il faut signaler que toutes les factures fournisseurs sont préalablement engagées et liquidées par la section contrôle budgétaire et aussi prises en compte par la section fiscalité pour les formalités fiscales. La comptabilité générale ne constate que le paiement

➤ **La comptabilité auxiliaire**

Elle consiste à regrouper périodiquement voire quotidiennement, toutes les opérations réalisées de façon chronologique dans les différents journaux par nature selon l'évaluation de l'activité de l'entreprise. Ces opérations sont enregistrées dans les journaux auxiliaires sur la base des pièces justificatives.

➤ **La comptabilité de centralisation**

En fin de période, les différents montants pré-totalisés sont reportés dans les journaux généraux pour l'établissement du grand livre, de la balance générale et du bilan.

B-Logiciel de traitement

Il est important de souligner que la comptabilité de BTS-SA est informatisée et se fait à l'aide du logiciel « SUN ACCOUNT version 5.2 » qui permet d'effectuer plusieurs tâches comme la saisie des journaux, la consultation des comptes et le lettrage.

❖ **HYPOTHESES**

Dans le souci d'aboutir à des résultats satisfaisants de nos travaux, nous allons émettre quelques hypothèses tout en supposant par ordre d'importance, les causes qui se trouvent être à la base des différents problèmes spécifiques. Ces hypothèses révèlent en effet la relation de cause à effet et constituent des réponses provisoires que nous devrions vérifier par la suite. Les hypothèses sont formulées et tiennent compte de la cause la plus possible.

Les problèmes spécifiques que pose notre thème nous permettent de formuler les hypothèses suivantes :

H1: Le manque de formation du personnel entrainerait la mauvaise comptabilisation des opérations.

H2: L'évolution du chiffre d'affaire en dent de scie est dû au cumule des fonctions dans la division trésorerie et de la division budget et comptabilité.

PARAGRAPHE 2 : Méthodologie de recherche

La méthodologie de recherche est la phase qui consiste à mobiliser les informations nécessaires pour atteindre les objectifs de notre recherche. Notre méthode s'articule dans le cadre de notre problématique et regroupe les méthodes de collecte des données et la stratégie de validation des hypothèses.

I. Méthode et technique de collecte des données

➤ Recherche documentaire

La recherche documentaire consiste à trouver des sources afin de s'informer sur un sujet et de réaliser un travail. Dans notre rédaction nous avons eu à consulter quelques mémoires ayant rapport avec notre thème. Cette recherche documentaire a été un outil précieux dans la rédaction de la revue de littérature et nous a conduits à quelques ouvrages disponibles dans la bibliothèque centrale de l'Université d'Abomey Calavi (UAC) et dans la bibliothèque de l'Ecole Nationale d'Economie Appliquée et de Management (ENEAM) et les recherches sur internet.

➤ Entretien

C'est une méthode de recherche qui consiste à converser avec des personnes compétentes sur un sujet en vue de maîtriser les contours. Ainsi dans notre recherche, nous avons eu des entretiens avec certains responsables de BTS-SA tels que : le chef division comptabilité, le chef section budget ; le chef division budget et comptabilité, le chef section gestion financière et certains responsables de la DRH en vue d'une bonne compréhension des activités et de l'organisation de BTS-SA.

➤ Le Questionnaire

Le questionnaire servant d'étalon, il nous permettra grâce à un grand nombre d'interrogations précises, d'évaluer si les procédures de comptabilisation à Bénin Télécom Services remplissent les principes fondamentaux de la comptabilité, en décelant leurs forces et leurs faiblesses. Les questionnaires se présentent habituellement sous deux formes : l'une simplifiée qui ne motive pas d'autres réponses que le oui ou le non, appelée questionnaires fermés, et l'autre plus complète, qui entraîne nécessairement des observations détaillées, dénommées questionnaires ouverts.

Notre enquête a été orientée vers la Direction de l'Administration et des Finances (DAF) de BTS-SA.

✓ **La population mère**

Elle est représentée par un ensemble formé du personnel de BTS-SA plus précisément celui de la DAF. La population mère est composée de dix-huit (18) personnes.

✓ **L'échantillon**

Il a été choisi en fonction du champ d'activité concerné par notre thème et est composé uniquement de huit (08) personnes à savoir : le chef Division Trésorerie et Gestion Financière, le chef Section Trésorerie, le chef Section Gestion Financière, le chef Section Budget, le chef Division Budget et Comptabilité, le chef Division Contrôle Interne, et les deux Analystes Sénior, le chef Section Contrôle des Marchés Publics.

➤ **L'observation**

Elle est une méthode de recherche scientifique permettant de constater à l'aide des indicateurs, des faits particuliers et de recueillir des données. Nous avons fait le choix de l'observation participante dans le but de repérer le sens, l'orientation et la dynamique de la situation par la collecte des faits. L'observation nous a permis d'énumérer quelques points forts et quelques points faibles de la comptabilité. Ces forces et faiblesses ont été complétées à l'aide des autres méthodes d'analyse.

II. Stratégie de validation des hypothèses

Pour valider les hypothèses émises, nous avons mené notre étude sur deux volets :

➤ **L'hypothèse n°1**

Selon laquelle «Le manque de formation du personnel entrainerait la mauvaise comptabilisation des opérations» serait vérifiée en soumettant à quelques agents de BTS-SA un questionnaire en de vue voire si le manque de formation est à la base de la mauvaise tenue de la comptabilité. L'hypothèse sera donc confirmée si après analyse de notre test, plus de 50% du personnel reconnaît que la mauvaise tenue de la comptabilité est due au manque de formation du personnel. Elle sera infirmée dans le cas contraire.

➤ **L'hypothèse n°2**

Selon laquelle «La non-conformité des méthodes de travail aux procédures de la bonne tenue de la comptabilité serait due à la méconnaissance du contenu du manuel de procédure par le personnel » serait vérifiée en soumettant à quelques agents de BTS-SA un questionnaire en vue de connaître ceux qui maîtrisent le manuel de procédure de l'entreprise. L'hypothèse sera donc confirmée si l'analyse statistique des réponses au questionnaire révèle que plus de 50% des agents ignorent le contenu du manuel de procédure. Elle sera infirmée dans le cas contraire.

III- Traitement des données

Après la collecte des informations sur BTS SA, leurs traitements s'avèrent indispensable. AU cours de notre recherche les données collectées ont été dépouillées et traitées manuellement compte tenu du nombre réduit de l'échantillon considéré.



CHAPITRE III :
CADRE EMPIRIQUE

Ce dernier chapitre nous permettra en premier lieu de présenter les résultats relatifs aux différentes hypothèses et en deuxième lieu de faire des analyses des résultats et leurs validations et enfin énumérer les approches de solutions et les conditions de mise en œuvre.

Section1 : Présentation et analyse des données de l'étude

1-Présentation des résultats

1-1) Présentation des résultats relatifs à la première hypothèse

Hypothèse1 : Le manque de formation du personnel entrainerait la mauvaise comptabilisation des opérations

Avant de vérifier cette hypothèse, il est préférable d'identifier d'abord les forces et les faiblesses de BTS-SA. La réalisation des enquêtes auprès des responsables de la comptabilité de l'entreprise nous a permis d'identifier les forces et les faiblesses résumées dans le tableau suivant :

Tableau n°2 : Identification des forces et des faiblesses de BTS-SA

POINTS FORTS	POINTS TRES FORTS
<ul style="list-style-type: none">-Le respect des lois et réglementations en vigueur-Le respect des délais de livraison et de facturation ;-Les rapports de trésorerie sont disponibles pour chaque mois.-La mesure permanente des ressources financières à BTS-SA.-La lutte constante contre la fraude	<ul style="list-style-type: none">-L'existence de la comptabilité dans l'entreprise.-La valorisation de la mise en place d'un manuel de procédure ;-Présence d'un numéro d'ordre séquentiel aux factures.-Fiabilité des informations financières.

POINTS FAIBLES	POINTS TRES FAIBLES
<ul style="list-style-type: none"> -L'implication de la politique dans la gestion de BTS-SA -L'existence de dépenses inutiles -Manque de formations professionnelles pour ceux ayant reçu une formation professionnelle orientée vers la « section comptabilité » -Depuis la création de BTS-SA il n'y a pas d'audit au niveau de la comptabilité. - La perte des bordereaux. - La comptabilité n'est pas bien tenue dans certains PoP. 	<ul style="list-style-type: none"> -Le cumul des fonctions : au niveau de la division trésorerie et de la division budget et comptabilité ; - Difficulté de recouvrement des créances clients ; -Absence d'harmonie entre l'organigramme et le manuel de procédure de BTS-SA. -Absence de logistique.

Source : Nous même

Dans ce tableau, les forces et les faiblesses ont été réparties selon leur impact sur les objectifs stratégiques de l'entreprise. En effet, les points très forts et les points très faibles sont les éléments qui affectent les objectifs stratégiques de BTS-SA. Les points forts et les points faibles quant à eux, ils n'ont d'influences que sur les objectifs de court terme.

Afin de vérifier l'hypothèse liée au problème spécifique n°1, trois (03) de réponses ont été données à la question y relative au cours des entretiens. Les

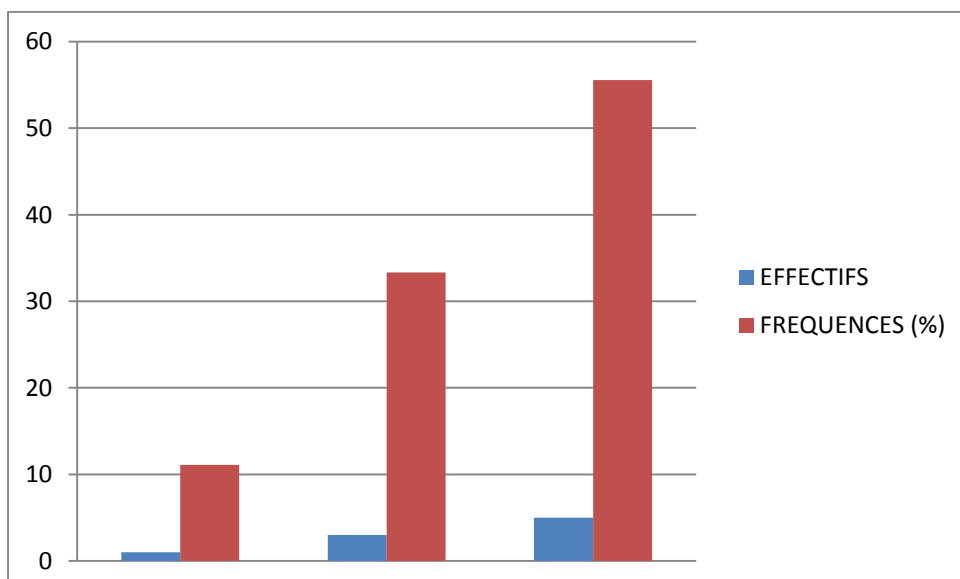
résultats issus des réponses données à cette question sont consignés dans le tableau ci-après.

Tableau n°3 Présentation des données de l'enquête de la mauvaise comptabilisation des opérations.

QUESTION	MODALITES	EFFECTIFS	FREQUENCES (%)
Qu'est-ce qui selon vous, expliquent les faiblesses de la comptabilité ?	1 : Le non actualisation du manuel de procédure	01	11,11
	2 : Le cumul des fonctions	03	33,33
	3 : Le manque de formation des agents de la comptabilité	05	55,55
Total		09	100

Source : Conçu par nous-même sur la base des données de l'entretien.

Graphique n°2 : Représentation graphique des résultats de la question de faiblesse de la comptabilité



Source : conçu par nous même à partir du tableau de présentation.

Interprétation : Le graphique ci-dessus montre que sur (09) agents interrogés, (01) soit 11,11% explique les faiblesses de la comptabilité par le non actualisation du manuel de procédure. Selon (03) autres agents, le cumul de fonctions est à la base de ces faiblesses. Les (05) agents restants soit 55,55% expliquent ce problème par le manque de formation des agents.

1.2 Présentation des résultats relatifs à la deuxième hypothèse

La vérification de l'hypothèse liée au problème spécifique n°2 a nécessité un test de compatibilité des tâches.

Tableau n°4: Test de compatibilité des tâches

TÂCHES	PERSONNES CHARGEES D'EFFECTUER LES TÂCHES	PERSONNES EFFECTUANT REELLEMENT LES TACHES	APPRECIATION
1-Etablissement du Rapport Mensuel d'Activités de la Division 2-Planification des diverses activités de la Division 3-Etablissement d'un Projet de plan de formation pour le personnel de la Division.	Chef Division Budget et Comptabilité	Chef Division Budget et Comptabilité	Compatible
1-Préparation de l'avant-projet de budget de la DBF 2-Préparation de l'avant-projet de budget de la DFC. 3-Réception, analyse et compilation des données budgétaires	Chef Section Budget	Chef Section Budget	Compatible

<p>4-Amendement de l'avant-projet du budget en commission budgétaire des différentes structures de BTS SA</p> <p>5-Approbation du projet de budget par le conseil d'administration</p> <p>6-Approbation du projet de budget par le conseil des ministres</p> <p>7-Rapport sur le suivi de l'exécution du budget.</p> <p>8-Rapport d'exécution budgétaire en fin d'exercice.</p> <p>9-Virement compte à compte de crédits budgétaires.</p> <p>10-Exécution du budget.</p> <p>11- Traitement des dossiers de capital décès.</p>			
---	--	--	--

Etude de la Comptabilité d'une entreprise publique: Cas de Benin Telecom
Service-SA

<p>1-Etablissement du point mensuel des impôts prélevés à la source.</p> <p>2- Déclaration mensuelle des impôts.</p> <p>3- Déclaration des impôts de la CNSS</p> <p>4- Traitement des dossiers de patente et Foncier Bâti sur les bâtiments et Installations appartenant à BTS SA.</p> <p>5- Déclaration de l'IRVM.</p> <p>6- Déclaration des impôts annuels (BIC).</p> <p>7- Déclarations des acomptes prévisionnels.</p> <p>8- Déclaration des acomptes au titre des impôts locaux.</p>	<p>Chef Section Fiscalité</p>	<p>Chef Section Budget</p>	<p>Incompatible</p> <p>Cette incompatibilité a pour cause l'absence d'harmonie entre le manuel de procédure et l'organigramme de l'entreprise.</p>
<p>1- Paiement par chèque des produits.</p> <p>2- Produits sur factures.</p> <p>3- Produits au comptant des télécoms passant par bordereau 1206</p> <p>4- Apurement des comptes clients</p> <p>5- Autres Produits</p> <p>6- Comptabilisation des encaissements</p>	<p>Chef Section Comptabilité</p>	<p>Chef Division Budget et Comptabilité</p>	<p>Incompatible</p> <p>A BTS-SA, il n'y a pas de responsable de la section comptabilité. Du coup, les tâches liées à ce service sont effectuées par le chef Division Budget et Comptabilité. Ce qui illustre clairement un cumul de fonction.</p>

<p>7- Pré inventaire des stocks</p> <p>8- Inventaire physique et valorisation des stocks.</p> <p>9- Comptabilisation des états d'inventaire valorisés.</p> <p>10- Comptabilisation des paiements aux fournisseurs</p> <p>11- Confection des états de rapprochements mensuels</p> <p>12- Comptabilisation du paiement des charges sociales et IPTS.</p> <p>13- Etablissement plan d'actions pour confection compte financier.</p> <p>14- Analyse des Comptes clients.</p> <p>15- Comptabilisation des avances sur dépenses (mission, subsistance, carburant, etc.)</p> <p>16- Régularisation des avances sur dépenses</p> <p>17- Discussion du projet de compte financier.</p> <p>18- Confection des tableaux de synthèse et rapport de présentation du compte financier.</p> <p>19- Gestion du personnel.</p> <p>20- Gestion du matériel et fournitures.</p>			
--	--	--	--

Etude de la Comptabilité d'une entreprise publique: Cas de Benin Telecom
Service-SA

<p>21- Contrôle et journalisation de la paie</p> <p>22- Vérification rappels de salaire et autres indemnités.</p> <p>23- Vérification heures supplémentaires.</p> <p>24- Traitement des ordres de recette.</p> <p>25- Archivage des pièces.</p>			
<p>1-Etablissement du Rapport Mensuel d'Activités de la Division</p> <p>2-Planification des diverses activités de la Division</p> <p>3-Elaboration du projet de Budget de la Division</p> <p>4-Etablissement d'un Projet de plan de formation pour le personnel de la Division</p>	<p>Chef Division Trésorerie et Gestion Financière</p>	<p>Chef Division Trésorerie et Gestion Financière</p>	<p>Compatible</p>
<p>1- Emission des titres de paiement (1^{er} cas)</p> <p>2- Emission des titres de paiement (2^{ème} cas)</p> <p>3- Emission des titres de paiement (3^{ème} cas)</p> <p>4- Traitement factures SBEE</p> <p>5- Notification de paiement des factures SBEE et de la SONEB</p> <p>6- Remise des titres de</p>	<p>Agent chargé de l'émission des chèques</p>	<p>Chef Section Trésorerie</p>	<p>Incompatible</p> <p>En principe, les opérations d'émission de chèque devraient être réalisées par un agent chargé de l'émission des chèques : ce qui n'est pas le cas à BTS-SA à cause du manque de personnel. Par</p>

Etude de la Comptabilité d'une entreprise publique: Cas de Benin Telecom
Service-SA

<p>paiement</p> <p>7- Transmission des titres de paiement aux autres fournisseurs</p>			<p>conséquent, l'entreprise court des risques de fraudes...</p>
<p>1- Transmission des dossiers payés à la Division Comptabilité</p> <p>2- Compensation des dettes et créances</p> <p>3- Situation retenue FNR pour la période de l'auxiliarat</p> <p>4- Contrôle des Caisses des SRT</p>	<p>Chef Section Trésorerie</p>	<p>Chef Section Trésorerie</p>	<p>Compatible</p>
<p>1- Décaissement des fonds</p> <p>2- Renouvellement de dotation</p> <p>3- Suivi et régularisation des dépenses des Caisses des SRT</p> <p>4- Régularisation des notes de délivrance de chèque</p> <p>5- Paiement des indemnités qui ont fait l'objet de note de délivrance de chèque.</p>	<p>Responsable de Caisse</p>	<p>Chef Section Trésorerie</p>	<p>Incompatible</p> <p>Cette incompatibilité est due au manque de personnel au sein de cette entreprise de télécommunication .</p>

Etude de la Comptabilité d'une entreprise publique: Cas de Benin Telecom
Service-SA

<p>1- Elaboration du tableau de bord financier</p> <p>2- Elaboration du budget de trésorerie de BTS-SA</p> <p>5- Suivi de remboursement des prêts</p> <p>6- Suivi des cautions de garantie et de bonne exécution.</p> <p>7- Réunion de suivi de projet.</p> <p>8- Suivi de l'exécution des dépenses.</p>	<p>Chef Section Gestion Financière</p>	<p>Chef Section Gestion Financière</p>	<p>Compatible</p>
<p>1- Formalités administratives d'un prêt ou d'une convention</p> <p>2- Suivi de décaissement de prêts</p> <p>3- Régularisation des dépenses anticipées</p> <p>4- Suivi, analyse des comptes et relations avec les banques</p> <p>5- Collecte des informations des encaissements et des décaissements pour la réunion Hebdomadaire de trésorerie</p> <p>6- Saisie et classement des</p>	<p>Chef Section Gestion Financière / Agent d'exécution</p>	<p>Chef Section Gestion Financière</p>	<p>Incompatible</p> <p>Le manque de personnels explique toujours ce cumul de tâche au niveau de la Section Gestion Financière.</p>

pièces			
7- Pointage des relevés bancaires			
8- Notification des encaissements directs			
9- Encaissement des titres de paiement			
10- Rapprochement des comptes bancaires			
11- Approvisionnement des comptes bancaires			
12- Enregistrement des factures			
13- Programmation des factures pour la réunion de trésorerie			

Source : conception personnelle sur la base du manuel de procédure et des entretiens.

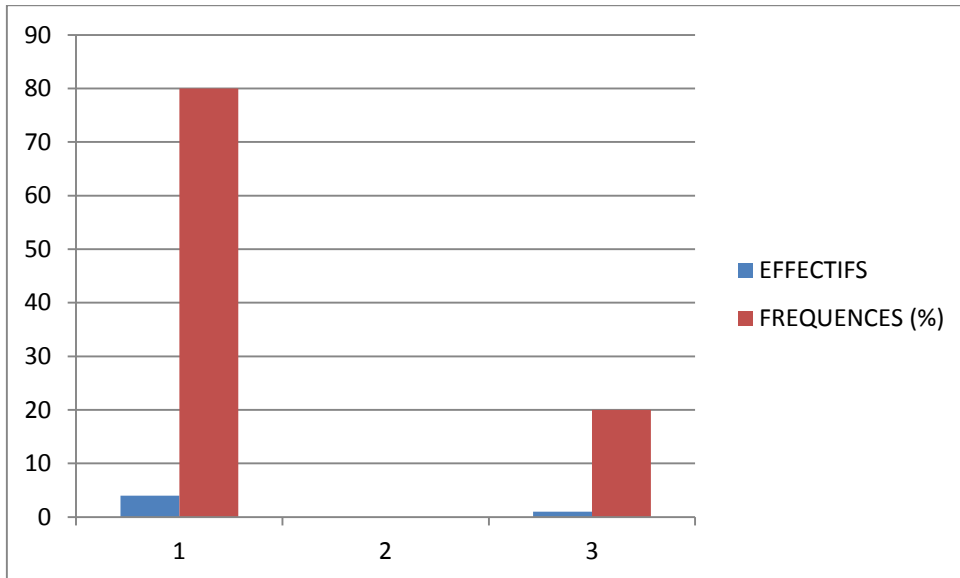
Tableau n°5 : Analyse du test de compatibilité

L'analyse de ce test se résume dans le tableau suivant :

ELEMENTS	MODALITES	EFFECTIFS	FREQUENCES (%)
Cause de l'incompatibilité des tâches	Manque de personnels	4	80
	Absence d'harmonie entre le manuel de procédure et l'organigramme	1	20
TOTAL		5	100

Source : Conçu par nous même à l'aide du test d'incompatibilité

Graphique n°3: Représentation graphique des résultats du test de compatibilité



Interprétation : L'analyse du test de compatibilité révèle sur cinq (05) incompatibilités, quatre (soit 80%) sont dues au manque de personnels qualifiés et les 20% restant sont dus à l'absence d'harmonie entre le manuel de procédure et l'organigramme de l'entreprise.

SECTION 2: Recommandations et condition de mise en œuvre

Cette section sera divisée en deux paragraphes la première sera consacrée aux recommandations et la deuxième sera la condition de mise en œuvre.

Paragraphe 1: Recommandations

Après l'analyse de la tenue de la comptabilité de BTS-SA il convient d'émettre les recommandations suivantes à l'endroit des responsables de BTS-SA pour pallier aux insuffisances.

Ainsi, nous rappelons les faiblesses constatées, les risques qu'elles pourraient occasionner et le type de recommandation permettant de faire face à ces insuffisances, afin de tirer de maximum possible, les informations nécessaires qui seront profitables à l'entreprise même si celles ne sont pas définitives.

Pour ce faire, nous récapitulons dans un tableau, le rappel de quelques faiblesses et les risques liés ainsi que les recommandations.

Tableau n° 6: Recommandations

FAIBLESSES CONSTATEES	RISQUES	RECOMMANDATIONS
La comptabilité n'est pas bien tenue dans certains PoP.	L'inexactitude de l'information financière par rapport à la réalité	Multiplier des missions de contrôle des postes comptables en vue de renforcer l'efficacité du travail
Manque de formations professionnelles pour les agents orientés vers la « section comptabilité »	Mauvais enregistrement des écritures comptables	Organiser périodiquement à l'attention de tous les agents des postes comptables des séminaires ou ateliers de formation afin de renforcer le personnel existant dans les postes comptables
Le cumul des fonctions : au niveau de la division trésorerie et de la division budget et comptabilité	Inefficacité de l'agent occupant ces fonctions	Recrutements d'agents afin de bien répartir les tâches
La perte des bordereaux.	Inexistence des pièces justificatives de la comptabilité	Informatisation du système afin de limiter la perte des pièces

Source : Conçu par nous même

Paragraphe 2: Condition de mise en œuvre

Par rapport à l'ensemble des recommandations nous allons sélectionner quelques-unes pour la mise en œuvre qui consiste à:

- Prendre en compte toutes les informations ;

- Mettre en place une procédure de suivi de la comptabilité ;
 - Etablir des lois et des règles pour le recouvrement des créances clients.
- BTS-SA étant une entreprise de télécommunication, elle dispose en son sein d'un service de comptabilité qui est chargé de contrôler et de suivre toutes les fonctions de la trésorerie. La comptabilité étant un facteur clé permettant de connaître l'état financier d'une entreprise. Cependant l'analyse de la comptabilité de BTS-SA, nous a permis d'identifier les faiblesses et de voir comment cela fonctionne. Ce qui nous a amené à juger la pertinence et la correcte application des procédures et apporter des actions correctives par des recommandations au niveau des faiblesses.



CONCLUSION

Le renforcement général de la gouvernance d'entreprise et l'évolution de la réglementation dans les pays avancés, et bientôt dans l'espace OHADA, accroissent l'importance de la comptabilité. Nous venons de constater dans cette étude, par l'exemple de BTS-SA, que la comptabilité est un élément vital de toute entreprise. Elle permet à celle-ci de maîtriser ses opérations répétitives et d'assurer la sécurité de son patrimoine.

L'efficacité durable de la tenue de la comptabilité d'une entreprise de télécommunication au sommet, c'est-à-dire au niveau des dirigeants (Conseil d'administration et direction générale), lesquels ont la responsabilité de sensibiliser constamment les cadres à l'importance d'une saine gestion des affaires et des biens de l'entreprise.

La comptabilité constitue un des outils adaptés pour valider cet état de fait, et en tant qu'une activité principale, elle donne à une organisation une assurance sur le degré de maîtrise des opérations et la création de la valeur ajoutée.

Toutefois, il permet d'avoir des informations plus fiables sur la santé économique de l'entreprise pour pouvoir faire des prévisions à long et à court terme.

L'objectif de notre étude était de contribuer à l'amélioration de la tenue de la Comptabilité de Benin Telecom Service-SA.

La présente étude montre que la bonne tenue de la comptabilité est d'une grande importance pour les entreprises, plus l'entreprise tiens bien sa comptabilité plus son chiffre d'affaire croît.

En outre cette étude sur la bonne tenue de la comptabilité est d'une utilité certaine tant pour les responsables, les travailleurs que pour les chercheurs.

Nous pensons n'avoir pas pu aborder tous les aspects du sujet. Nous espérons à l'avenir approfondir nos recherches dans ce domaine et apporter ainsi notre modeste contribution à l'amélioration de la bonne tenue de la comptabilité.

BIBLIOGRAPHIE

❖ Ouvrages

- MOREAU Franck (2007), «Comprendre et gérer les risques stratégiques humains, éthiques », éd organisation, Paris, 222p.
- Guide de Comptabilité le POINT, 3^{eme} édition (2007), (P 84,85)
- COHEN Elie (1997), «Analyse financière», 4^{eme} édition, Rue Horicart 75015, Paris. Page 131
- CHARREAUX (1997), «Le gouvernement des entreprises», édition Economica, Paris, P (42-203)
- KEISSER (2004) «Contrôle de gestion», 3^{eme} édition, Edition ESKA, Paris, Pages (15-134)
- RAMANADHAM & Gorthier (2004), «Analyse économique», HEC Montréal, volume 80, numero4, P.619-654
- LAROUSSE, le petit Larousse langue française.

❖ Mémoires

- Chéríta HOUNZONNOUDE et Rinalt AMOUSSOU « Evaluation du contrôle interne du cycle de trésorerie dans une entreprise publique cas de BT-SA» Mémoire de licence FASEG Avril 2015.
- Alvine KOUTON et Carlos DAN «Contribution à l'amélioration de la gestion de la trésorerie a BT-SA» Mémoire de licence PIGIER 2011.
- Abdoul FOUSSENI et Christin ADDA «Rôle des missions d'assistant comptable et fiscale dans la suivie des PME cas des missions de CAGOGEC» Mémoire de licence FASEG Juin 2014.
- Fiacre JESUGNON et Judicaël AVAHOUNDJE «Contribution à l'amélioration de la gestion de la tenue de la comptabilité de l'Etat dans les recettes des finances cas de la recette des finances de l'Oeume» Mémoire de licence ENEAM 2008.

❖ Web graphie

- www.memoireonline.com
- www.google.com
- www.wikipedia.com



ANNEXES

ANNEX 1: FICHE SIGNALITIQUE

Raison Sociale	BENIN TELECOMS SERVICE-SA
Forme juridique	Société Anonyme
Capital Social	23 553 090 000 XOF
Statut juridique	Etablissement Publique (a gestion autonome)
Adresse	Quartier Guinkomey, 01 BP 5959 Cotonou
Téléphone	21312045
Effectif	196
N° d'identification Fiscal	3201501885719
Registre de Commerce	N° RCCM RB/COT/15 B 14103
Date de création	Par décret N° 2015-114 du 10 mars 2015
Date effective de démarrage	23/07/2015
Actionnaires	Etat Béninois
Activités	La vente des services de télécommunication: le service internet, le service voix, la vente en détail de capacité, la téléphonie fixe filaire et la téléphonie fixe non filaire... etc.
Effectif du personnel	196 au 30/10/2016
Directeur General actuel	Médéa Roland César DEGBE

ANNEX 2 : QUESTIONNAIRE

Dans le cadre de la réalisation de notre mémoire sanctionnant notre formation en Licence Professionnelle filière Comptabilité Audit et Contrôle de Gestion à la Faculté des Sciences Economique de l'Université d'Abomey-Calavi et portant sur le thème « **Etude de la Comptabilité d'une entreprise publique: Cas de Benin Telecom Service-SA** », nous sollicitons votre collaboration en vue d'appuyer nos hypothèses formulées.

Pour ce faire, nous vous prions de bien vouloir répondre au questionnaire suivant :

1- Quel poste occupez-vous à BTS-SA ?

.....

2- Reconnaissez-vous l'existence d'un manuel de procédure à BTS-SA ?

OUI

NON

3- Aviez-vous pris connaissance du contenu de ce document ?

OUI

4- Appliquez-vous réellement les procédures définies dans ce document?

OUI

NON

5- Si la réponse à la question précédente est NON, alors quelles sont les raisons de la non application de ces procédures ?

.....
.....
.....
.....

6- Durant votre temps passé à BTS-SA quelles sont selon vous les forces et les faiblesses liées à la comptabilité ?

- Forces

.....

.....

.....

.....

- Faiblesses

.....

.....

.....

.....

7-Quelles sont selon vous la causes de ces faiblesses s'il en existe ?

.....

.....

.....

.....

8-Quelles solutions proposez-vous pour remédier à ces problèmes ?

.....

.....

.....

.....

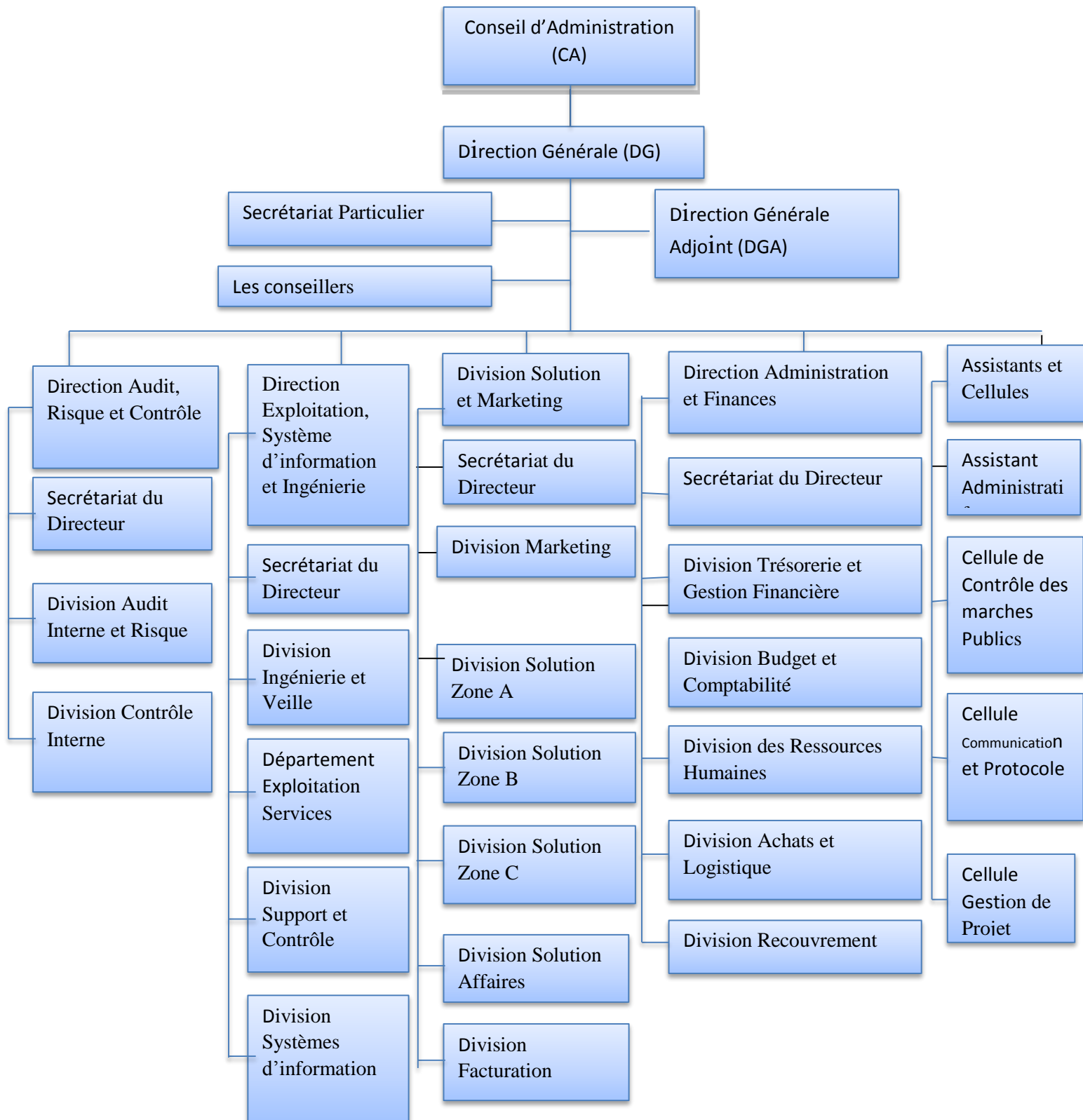
.....

.....

.....

.....

ANNEX 3 : ORGANIGRAMME





TABLES DES MATIERES

AVERTISSEMENT	i
CERTIFICATION	ii
DEDICACE 1	iii
DEDICACE 2	iv
REMERCIEMENT	v
LISTE DES SIGLES ET ABREVIATIONS	vi
LISTS DES GRAPHIQUES	viii
LISTE DES ANNEXES	ix
SOMMAIRE	x
INTRODUCTION	1
CHAPITRE I :	3
CADRE INSTITUTIONNEL	3
DE L'ETUDE	3
SECTION1 : PRESENTATION DE BENIN TELECOM SERVICE-SA	4
PARAGRAPHE 1 : Présentation Historique, statut Juridique et Activités	4
1- Présentation Historique	4
2-Statut juridique	5
3-Activités de BTS-SA	5
Paragraphe 2 : Environnement, Ressources et Structure organisationnelle de Bénin Télécoms Service-SA	7
A- Environnement de BTS-SA	8
2- Le macro-environnement	9
B- Les ressources de BTS-SA	10
1) Les ressources humaines	10
Tableau n°1 : Répartition des agents de BTS-SA par catégorie et par sexe	10
2) Les ressources matérielles	11
3) Les ressources financières de BTS-SA	11
1-Les organes fonctionnels	12
2-Les organes opérationnels	12
SECTION2 : DEROULEMENT DU STAGE	17
1- Travaux effectués	17
2- Difficultés rencontrées	18
CHAPITRE II :	19
CADRE THEORIQUE ET METHODOLOGIE DE L'ETUDE	19
SECTION 1 : CADRE THEORIQUE DE L'ETUDE	20

PARAGRAPHE 1 : PROBLEMATIQUE	20
PARAGRAPHE 2 : OBJECTIF ET INTERET DE L'ETUDE	21
SECTION 2 : REVUE DE LITTERATURE ET METHODOLOGIE DE RECHERCHE	22
PARAGRAPHE 1 : Revue de littérature	22
1. Classification des concepts.....	22
1.1 Notion d'entreprises	22
1.2 Notion de comptabilité	23
a- Le principe de prudence	26
b- Le principe de transparence	26
c- Le principe de l'importance significative	26
d- Le principe de l'intangibilité du bilan	27
e- Le principe de coût historique.....	27
f- Le principe de continuité de l'exploitation.....	27
g- Le principe de la permanence des méthodes.....	27
h- Le principe de la spécialisation des exercices.....	27
A- Système comptable	27
PARAGRAPHE 2 : Méthodologie de recherche	29
I. Méthode et technique de collecte des données	29
II. Stratégie de validation des hypothèses	30
III- Traitement des donnés.....	31
CHAPITRE III :	32
Section1 : Présentation et analyse des données de l'étude.....	33
1-Présentation des résultats	33
1-1) Présentation des résultats relatifs à la première hypothèse	33
Tableau n°2 : Identification des forces et des faiblesses de BTS-SA.....	33
Tableau n°3 Présentation des données de l'enquête de la mauvaise comptabilisation des opérations.....	35
1.2 Présentation des résultats relatifs à la deuxième hypothèse.....	36
Tableau n°4: Test de compatibilité des tâches	36
Tableau n°5 : Analyse du test de compatibilité.....	43
SECTION 2: Recommandations et condition de mise en œuvre	44
Paragraphe 1: Recommandations.....	44
Tableau n° 6: Recommandations	45
Paragraphe 2: Condition de mise en œuvre.....	45

Etude de la Comptabilité d'une entreprise publique: Cas de Benin Telecom
Service-SA

CONCLUSION	47
BIBLIOGRAPHIE	49
ANNEXES	a
TABLES DES MATIERES	a