



REPUBLIQUE DU BENIN



\*\*\*\*\*

MINISTRE DE L'ENSEIGNEMENT SUPERIEUR ET DE LA RECHERCHE  
SCIENTIFIQUE (MESRS)

\*\*\*\*\*

UNIVERSITE D'ABOMEY-CALAVI (UAC)

\*\*\*\*\*

FACULTE DES SCIENCES ECONOMIQUES ET DE GESTION (FASEG)

\*\*\*\*\*

MEMOIRE DE LICENCE PROFESSIONNELLE

OPTION : Economie

FILIERE : Economie et Gestion des Exploitations Agricoles (EGEA)

THEME

ANALYSE DE LA RENTABILITE FINANCIERE DE LA  
PRODUCTION DES ŒUFS DE TABLE AU BENIN : CAS DU CENTRE  
SONGHAÏ DE PORTO-NOVO.



Réalisé et soutenu par :

Rufain K. AHOASSOU & Charles AYIDOMIHO

Sous la direction

DIRECTRICE DE MEMOIRE

Dr Rose FIAMOHE

Enseignante-chercheur à la FASEG

MAÎTRE DE STAGE

Achille HOUINSOU

Technicien de la production des poules

Songhaï.

Année Académique : 2016-2017

## **CERTIFICATION**

Je soussigné **Rose E. FIAMOHE**, certifie que le présent mémoire intitulé «*analyse de la rentabilité financière de la production des œufs de table au bénin : cas du centre Songhaï de Porto*» a été réalisé sous ma direction par les étudiants **Rufain K. AHOUASSOU** et **Charles AYIDOMIHOU** de la Faculté des Sciences Economiques et de Gestion (FASEG) de l'Université d'Abomey-Calavi.

*Le superviseur*

***Dr. Rose E. FIAMOHE***

# AVERTISSEMENT

**La Faculté des Sciences Economiques et de Gestion (FASEG) de l'Université d'Abomey-Calavi(UAC) n'entend donner aucune approbation ni improbation aux opinions émises dans les mémoires. Ces opinions doivent être considérées comme propres à leurs auteurs.**

## **Dédicaces**

Je dédie le présent travail :

- ✓ A mon père Bernard AHOUASSOU KPATINVO
- ✓ A ma mère Houguidi AGOUNMALO

Rufain K. AHOUASSOU

Je dédie le présent travail :

- ✓ A mon père Sondag AYIDOMIHO
- ✓ A ma mère Marguerite KLOTEO

Charles AYIDOMIHO

## **REMERCIEMENTS**

Que tous ceux qui d'une manière ou d'une autre ont contribué à la réalisation de cet ouvrage, trouvent ici l'expression de notre profonde gratitude et que l'Éternel les comble de toutes ses bénédictions. Nos sincères remerciements sont adressés en particulier :

- ♣ au Pr Charlemagne IGUE, Doyen de la Faculté des Sciences Economiques et de Gestion (FASEG);
  - ♣ au Dr Théophile WOTO, Vice-Doyen de la Faculté des Sciences Economiques et de Gestion (FASEG);
  - ♣ à notre maître de mémoire Dr Rose E. FIAMOHE, PhD, Enseignante chercheur à la FASEG qui malgré ses multiples occupations a accepté dirigé ce travail et son assistant monsieur Arsène J. AGOSSADOU ;
  - ♣ à tout le corps professoral de la FASEG, puisse Dieu les bénir dans cette noble mission ;
  - ♣ à monsieur Godfrey NZAMUJO, Directeur Régionale du Centre Songhaï, pour nous avoir acceptés dans son centre dans le cadre de notre stage académique ;
  - ♣ à notre maître de stage monsieur Achille HOUINSOU, Technicien en production des poules à Songhaï et son assistant monsieur Mesmin BOTON ;
  - ♣ à monsieur Martin VOGLOZIN, le responsable de la formation du Centre Songhaï ;
  - ♣ à monsieur Baya ESSOUN, le responsable de la logistique du Centre Songhaï ;
  - ♣ à nos frères Justin Y. K. AHOUASSOU et Marc M. AYIDOMIHOU pour nous avoir toujours soutenu dans nos études ;
  - ♣ à nos parents pour leur affection et soutien de tous genres, qu'ils trouvent à travers ce travail, le fruit de leurs peines ;
  - ♣ à tous ceux qui de près ou de loin nous ont aidés de quelque manière que ce soit ;
- En fin, nos remerciements vont également au président et aux distingués honorable membres du jury qui donneront la peine d'apprécier ce mémoire.

**LISTE DES SIGLES ET ABREVIATIONS**

<b>ANAB</b>	:	Association Nationale des Aviculteurs du Bénin
<b>DE</b>	:	Direction de l’Elevage
<b>FAO</b>	:	Organisation des Nations Unies pour l’Alimentation et l’Agriculture
<b>FCFA</b>	:	Franc de la Communauté Financière Africaine
<b>FASEG</b>	:	Faculté des Sciences Economiques et de Gestion
<b>FSA</b>	:	Faculté des Sciences Agronomiques
<b>IAB</b>	:	Interprofessionnels des Aviculteurs du Bénin
<b>INSAE</b>	:	Institut National de la Statistique et de l’Analyse Economique
<b>MAEP</b>	:	Ministère de l’Agriculture de l’Elevage et de la Pêche
<b>ODD</b>	:	Objectif du Développement Durable
<b>ONG</b>	:	Organisation Non Gouvernementale
<b>PADAP</b>	:	Programme d'Appui au Développement Agricole Périurbain
<b>PIB</b>	:	Produit Intérieur Brut
<b>PNUD</b>	:	Programme des Nations Unies pour le Développement
<b>RGPH</b>	:	Recensement Général de la Population et de l’Habitation
<b>UAC</b>	:	Université d’Abomey Calavi
<b>UEMOA</b>	:	Union Economique et Monétaire Ouest Africaine
<b>VA</b>	:	Valeur Ajoutée
<b>VAN</b>	:	Valeur Actuelle Nette

**Analyse de la rentabilité financière de la production des œufs de table au Bénin : Cas du centre Songhaï de Porto-Novo**

---

**LISTE DES TABLEAUX**

Tableau 1 : Production nationale des œufs de table.....	18
Tableau 2 : Période de vaccination et type de vaccins.....	21
Tableau 3 : Calcul des résultats économiques : différents indicateurs financière estimés.....	26
Tableau 4 : Amortissement des immobiliers de 2500 sujets.....	28
Tableau 5 : Dépense effectuées pour l'alimentation à chaque étape.....	29
Tableau 6 : Récapitulatif des charges du personnel.....	30
Tableau 7 : Compte d'exploitation de la production des poules pondeuses.....	31

## **SOMMAIRE**

INTRODUCTION.....	1
CHAPITRE 1 : Cadre institutionnel et Déroulement du stage.....	4
SECTION 1 : Cadre Institutionnel de l'étude.....	4
SECTION 2 : Déroulement du stage.....	8
CHAPITRE 2 : Cadre Théorique et Méthodologique de l'étude .....	11
SECTION 1 : Cadre Théorique de l'étude.....	11
SECTION 2 : Cadre Méthodologique de l'étude.....	23
CHAPITRE 3 : Présentation du processus de production des œufs de table et Analyse économétrique des résultats.....	28
SECTION 1 : Analyse du compte d'exploitation.....	28
SECTION2 : Vérification des hypothèses.....	32
CONCLUSION .....	34
SUGGESTIONS.....	34
REFERENCE BIBLIOTHEQUE.....	i
ANNEXE.....	ii
TABLE DES MATIERES.....	v

## **RESUME**

L'objectif principal de notre étude est d'analyser la rentabilité de la production des œufs de table au centre Songhaï de Porto-Novo. Pour ce faire, des données primaires et secondaires ont été collectées dans ce centre. L'étude a tenu compte de quatre indicateurs importants permettant d'analyser la rentabilité financière de la production des œufs au centre songhaï que sont : le coût des aliments, le coût des infrastructures, le coût de la main d'œuvre et dimension des bâtiments. Les premières recherches faites par simulation ont attesté que la production des œufs est rentable. Une telle démarche occulte l'élaboration d'un compte d'exploitation, le calcul des indices de rentabilité financière. C'est pourquoi une analyse approfondie de la production des œufs du Centre Songhaï s'impose. Les résultats du compte d'exploitation révèlent que l'activité de la production des œufs de table est financièrement rentable à travers les ratios avantage coûts qui sont positifs (0,49 et 0,05). La principale contrainte est l'alimentation qui occupe la part la plus importante dans le coût total de production (77,96%) suivi de la maîtrise des techniques d'élevage.

**Mots clés :** Elevage, aviculture, poules pondeuses, provende, rentabilité.

# INTRODUCTION

## Analyse de la rentabilité financière de la production des œufs de table au Bénin : Cas du centre Songhaï de Porto-Novo.

---

### INTRODUCTION

Le secteur de l'aviculture continue à se développer et à s'industrialiser dans de nombreuses régions du monde. Pour atteindre l'Objectif du Développement Durable (ODD) visant à éliminer la faim, assurer la sécurité alimentaire, améliorer la nutrition et promouvoir l'agriculture durable, il est nécessaire de trouver les moyens d'augmenter les revenus des populations. Le secteur agricole en générale, et la filière avicole en particulier constituant un moteur de croissance et de lutte contre la pauvreté dans les pays en voie de développement comme le Bénin, est un moyen pour atteindre cet objectif durable. La filière avicole demeure aussi une principale source de protéines animales pour l'ensemble du pays dont les besoins ne cessent de croître. L'aviculture moderne est une activité purement économique. Autrefois l'une des principales sources de viande du Bénin, elle est actuellement réduite à la production d'œufs de table (Lionel Guezodje, 2009).

Au Bénin, l'agriculture représente 32,4% du PIB et emploie 70% de la population active, ce qui lui confère une qualification d'un pays à vocation agricole (MAEP, 2012). Le sous-secteur élevage contribue à hauteur de 5,7% au PIB agricole et emploie environ 60% de la population active (INSAE, 2012). Ce qui constitue un maillon très essentiel pour la croissance économique du pays. Par ailleurs, l'activité avicole contribue à 0,4% au PIB national (Direction de l'Élevage, 2010). D'après les statistiques de la Direction de l'Élevage, au Bénin, la volaille constitue la deuxième source de protéines animales après les bovins (21% contre 58% pour les bovins, 13% pour les ovins/caprins et 7% pour le porc). Et selon les données de l'UEMOA, le poulet béninois contribuerait à 2,4% dans la formation du chiffre d'affaires agricole du Bénin. Les œufs participeraient à 1,4% à la formation du chiffre d'affaires de l'agriculture béninoise. Ce qui n'est pas insignifiant pour un pays qui ne dispose pas assez de ressources minières pour son développement.

La production nationale des œufs de table a connu une évolution différente selon l'aviculture moderne. Ainsi, elle connaît une évolution en dent de scie. En effet, entre 2001 et 2003, elle est passée de 8 647 tonnes à 11 343 tonnes, soit un accroissement de près de 31%. Par contre, entre 2003 et 2005, la production d'œuf a baissé d'environ 6% et cette baisse s'est accentuée les années qui suivent. Cette mauvaise performance de l'aviculture moderne serait due non seulement à la cherté du maïs (principale matière première utilisée dans la production de provende), mais aussi à la maladie du Gumboro qui occasionne d'importants dégâts dans les élevages (Fanou, 2006 ; Onibon et Sodegla, 2005). Cela serait aussi dû à la baisse de

## **Analyse de la rentabilité financière de la production des œufs de table au Bénin : Cas du centre Songhaï de Porto-Novo.**

---

motivation chez les aviculteurs modernes suite aux effets négatifs des importations de produits de volaille. En effet, le Bénin a produit en 2013, 24045 tonnes de viande de volaille (FAOSTAT, mars 2015). L'urbanisation, ces dernières années, dans le sud du pays, a par ailleurs créé de nombreux besoins de consommation qui favorisent l'installation d'élevages spécialisés plus intensifs, permettant ainsi de créer plus d'emplois. De nos jours, la filière avicole est à plus de 3.500 emplois directs et plus de 7.000 emplois indirects et au fur et à mesure que la production augmente, les emplois ne peuvent que s'accroître (IAB, 2014).

La production des œufs de table des poules pondeuses occupe une place de choix, vue son importance socio-économique et nutritionnelle dans la vie des populations. C'est alors que dans le cadre de notre stage au centre songhaï de Porto-Novo qui est un centre à vocation socio-économique, nous nous sommes intéressés à l'élevage des poules pondeuses. Pour ce faire, nous avons choisi comme thème d'étude : « ANALYSE DE LA RENTABILITE FINANCIERE DE LA PRODUCTION DES ŒUFS DE TABLE AU BENIN : CAS DU CENTRE SONGHAÏ DE PORTO-NOVO ». Le présent travail sera donc réparti en trois chapitres : le chapitre 1 présente le cadre institutionnel de l'étude et déroulement du stage. Le chapitre 2 présente le cadre théorique et méthodologie de l'étude. Enfin, le chapitre 3 analyse et discute des résultats.

**CHAPITRE 1:**  
**CADRE INSTITUTIONNEL DE L'ETUDE**  
**ET DEROULEMENT DU STAGE**

## **CHAPITRE 1 : CADRE INSTITUTIONNEL ET DEROULEMENT DU STAGE**

Dans ce chapitre nous aborderons dans la première section le cadre institutionnel de l'étude et dans la seconde le déroulement de notre stage.

### **SECTION 1 : CADRE INSTITUTIONNEL DE L'ETUDE**

Cette section présente le centre Songhaï à travers son histoire, son objectif, son statut juridique, sa structure organisationnelle et fonctionnelle, les activités menées par ladite structure ainsi que le déroulement du stage

#### **1.1 Présentation générale du centre Songhaï de Porto-Novo**

Dans cette partie nous abordons dans un premier temps, l'historique, le statut juridique, l'objectif et la structure organisationnelle et en second lieu les activités menées par le centre Songhaï.

##### ***1.1.1 Historique, statut juridique et objectifs du centre songhaï de Porto-Novo***

###### ***1.1.1.1 Historique du centre Songhaï de Porto-Novo***

L'idée de la création du Centre Songhaï est venue du Frère Godfrey NZAMUJO. Prêtre dominicain, Docteur en électronique, en microbiologie et en sciences de développement, il s'allie à un groupe d'Africains et d'amis de l'Afrique, partageant la même vision que lui. Celle de redonner à l'Afrique, sa dignité, trop longtemps bafouée.

1982-1983 ! Sur les chaînes de télévision, on ne présentait que des images de la famine et de la grave sécheresse dont l'Ethiopie notamment, avait été frappée ; des images qui ne présentaient l'Afrique que comme un continent ravagé par les guerres meurtrières, la famine, les crises, la pauvreté, un continent où l'espoir n'était pas permis. Le professeur d'université en électronique-informatique aux Etats-Unis, débarque alors en Afrique avec la rage et la ferme conviction de changer quelque peu les choses. « Au départ, personne n'y croyait, ni les religieux de mon ordre, ni mes parents et amis. Mais j'avais la conviction que demain serait différent, parce que Dieu allait nous aider et que l'injustice pouvait être repoussée. » Songhaï, Quand l'Afrique relève la tête.

De tous les pays qu'il aura parcourus, y compris le Nigéria son pays d'origine, seul le Bénin épousa pleinement l'initiative et crut en la réussite du projet. Un hectare de terre lui est octroyé par le gouvernement du président Mathieu Kérékou pour l'implantation du projet à Ouando. C'est ainsi que Songhaï fut créé en octobre 1985 à Porto-Novo, empruntant son nom à un puissant et florissant empire Ouest-africain du XV<sup>ème</sup> siècle. Ce prestigieux empire inspira aux membres du Centre Songhaï, la fierté et l'espoir pour une Afrique digne et

## **Analyse de la rentabilité financière de la production des œufs de table au Bénin : Cas du centre Songhaï de Porto-Novo.**

---

prospère. Ils ont remarqué que les valeurs cardinales qui ont contribué à l'émergence de cette brillante civilisation de l'Afrique de l'Ouest, à savoir : sa vision, son courage, sa créativité, son sens du bien commun, sa discipline, sa solidarité etc., tendent à disparaître des habitudes des peuples africains. C'est alors qu'ils se sont donnés comme défis de faire renaître les valeurs enracinées dans les civilisations africaines, transformer les innombrables avantages comparatifs du continent en avantages compétitifs et valoriser efficacement les opportunités disponibles. Leur cible, c'était la jeunesse africaine.

Quatre ans après sa création, Songhaï commence à former des jeunes entrepreneurs agricoles. La formation cycle long débute à Porto-Novo en 1989. Ensuite, le Centre essaie de s'étendre sur le territoire national et dans la sous-région.

En 1993, le Centre Songhaï de Lokossa-Kinwédji est créé ; celui de Parakou et Savalou ont suivi en 1999. Au Nigéria, le centre modèle Songhaï à Amukpè dans l'Etat de Delta voit le jour en 2002 ; puis en 2010, ce fut le tour des centres modèle Songhaï à Bunu Tai dans l'Etat de Rivers et à Adani dans l'Etat d'Enugu (Nigéria). Le Nigéria a pris de l'avance dans la réplification du modèle Songhaï! En 2011 et 2012, le modèle Songhaï est implanté dans plusieurs Etats du Nigéria : Enugu (Heineken) ; Lagos (Avia) ; Katsina (Dutsinma, Sabke et Mairuwa), Cross River (Abi), Ebonyi (Abakaliki). Dans la foulée, le Libéria et la Sierra-Léone entrent dans le mouvement. Un modèle Songhaï est créé dans chacun des deux pays en 2011.

Entre temps, le réseau des fermiers Songhaï est lancé en 1993 et l'Association Songhaï - France à Lyon est née la même année. Le Projet de réplification du modèle Songhaï dans une quinzaine de pays africains avec le soutien du PNUD (Programme des Nations Unies pour le Développement) est lancé et Songhaï est même promu Centre d'Excellence régional pour l'Afrique par les Nations-Unies en 2008. C'est dans ce cadre qu'est implanté, le modèle Songhaï à Kétou et à Zangnanado dans le Sud du Bénin, respectivement en 2012 et 2013. Le Frère Godfrey NZAMUJO fut admis au rang de Grand Officier de l'Ordre du Bénin en 2013. Le Centre Songhaï Ouando s'étend aujourd'hui sur plus de 22 hectares de terre et sert beaucoup plus de site expérimental.

### 1.1.1.2 Statut juridique du centre Songhaï de Porto-Novo

L'Organisation Non Gouvernementale (ONG) « Songhaï » est une Association de développement et d'innovation. Avec son approche intégrée, elle vise à relever radicalement et d'une manière systémique les multiples défis (agriculture / sécurité alimentaire, transition

démographique/emploi des jeunes, santé et environnement) auxquels les pays africains sont confrontés dans leur lutte à atteindre une économie durable et une croissance rurale.

L'initiative « Songhaï » est l'expression d'une « économie sociale de régénération » - « une économie de communion » - « une économie au service de l'Homme et de tout Homme ». Cette initiative, tout en réaffirmant avec force et en réactivant la position centrale de la solidarité dans les constructions sociales, va plus loin pour garantir la pérennité de cette valeur.

Un principe central de l'initiative « Songhaï » est que la seule façon de lutter contre la pauvreté de manière effective est de rendre les pauvres productifs. Les initiatives socio-économiques sont donc appelées à faire émerger une masse critique de jeunes, hommes et femmes, capables d'exercer un leadership et dotés des compétences nécessaires à la création de la richesse à travers les entreprises plus humaines et durables.

Avec les initiatives multi-partenariat qui comprennent les gouvernements, les organisations internationales, les Associations de développement, les communautés et les individus, Songhaï devient un catalyseur en vue de la promotion des hommes et femmes d'Afrique devenant un peu plus maîtres de leur avenir.

#### 1.1.1.3 Objectifs du centre Songhaï de Porto-Novo

Songhaï est une institution qui existe pour contribuer au développement de l'Afrique à travers la création des villes rurales vertes (un aménagement socio-économique viable) partout sur le continent, avec la pratique d'une agriculture intégrée ; une agriculture biologique respectant la nature et basée essentiellement sur le bio mimétisme. « *Pas de produits chimiques ; nous dansons avec la nature, nous étudions comment elle fonctionne pour nous mettre en phase avec elle, parce que nous souhaitons pratiquer une agriculture durable rentable, mais aussi compétitive* ». Songhaï offre un cadre dynamique, propice à l'émergence d'un développement humain durable. Ses objectifs :

- servir de modèle à la jeune génération,
- développer une culture de succès. Etant donné que le succès de tout programme socio-économique est créateur de confiance, Songhaï élabore sa culture d'entreprise en s'efforçant de concevoir et d'implémenter des programmes réalistes qui impliquent les principaux acteurs, tout en ayant un impact positif sur les communautés concernées.

## Analyse de la rentabilité financière de la production des œufs de table au Bénin : Cas du centre Songhaï de Porto-Novo.

---

### 1.1.2 Les activités et ressources de fonctionnement du centre Songhaï de Porto-Novo

#### 1.1.2.1 Les activités du centre Songhaï de Porto-Novo

Le Centre Songhaï est un centre qui est basé essentiellement sur un système intégré et prend en compte trois secteurs d'activités que sont :

- ✓ **Le secteur primaire** : ce sont des activités telles que la production animale, la production végétale et la pisciculture. Dans ce secteur les fientes ou excréments et les déchets végétaux sont utilisés soit au biogaz, soit à l'asticoterie ou à la compostière pour la fabrication de l'engrais organique.
- ✓ **Le secteur secondaire** : il couvre l'agro-industrie et la fabrication mécanique.
  - L'agro-industrie est un maillon clé du secteur secondaire qui s'investit dans : la transformation des viandes et poissons ; la transformation des produits végétaux et laitiers ; la conservation par le froid, la chaleur, le séchage et le fumage ; la transformation des produits tropicaux et l'artisanat.
  - La fabrication mécanique est une section qui apporte des solutions aux problèmes de la mécanisation agricole. Elle permet aux entrepreneurs agricoles de disposer d'équipements agricoles de fabrication locale, fiables, bien adaptés et moins coûteux.
- **Le secteur tertiaire** : c'est le centre commercial qui permet la vente des produits issus de la production (végétale et animale) et de la transformation.

#### 1.1.2.2 Les ressources du centre Songhaï de Porto-Novo

Songhaï optimise toutes ses ressources en :

- puisant dans l'héritage culturel de l'Afrique,
- empruntant au reste du monde certaines ressources sélectionnées,
- combinant les deux pour inventer de nouvelles potentialités adaptées à l'Afrique,
- développant des programmes et des projets de développement aptes à générer des richesses (économiques, sociales et morales) qui puissent être partagées avec le reste du monde. Ce faisant, nous pouvons représenter une force positive dans un monde en plein processus de globalisation.

#### 1.1.2.3 Choix du site d'étude

L'élevage des poules pondeuses d'une part et la consommation des œufs de table d'autre part occupe une place de choix dans le développement et la croissance économique du Bénin. Le centre songhaï a été retenu pour cette étude non seulement à cause de sa réputation dans la sous-région mais aussi pour le développement de son système d'agriculture intégré et surtout

## Analyse de la rentabilité financière de la production des œufs de table au Bénin : Cas du centre Songhaï de Porto-Novo.

---

pour sa formation des jeunes à l'entrepreneuriat agricole et la lutte contre la pauvreté au Bénin et en Afrique.

### SECTION 2 : DEROULEMENT DU STAGE

Nous abordons ici les travaux effectués tout au long de notre stage, les difficultés rencontrées que ça soit sur le terrain ou sur d'autre plan.

#### 2.1 Travaux effectués

Au cours de notre stage, nous avons eu à exercer plusieurs travaux dans la section pondeuse, sur les ordres de notre maître de section. Au nombre de ces travaux, nous pouvons citer entre autre :

- **Service des poules:** qui consiste à donner de provende et de l'eau aux poules, accompagné parfois de verdure (feuille de Morinaga) qui est un complément alimentaire.
- **Nettoyage et désinfection :** il consiste à rendre propre les bâtiments en balayant l'intérieur, en poussant les fientes au bord des trous des batteries puis en désinfectant l'intérieur et l'entourage des bâtiments avec de l'EMAS (Solution Active Micro-organisme Efficace). Nous avons aussi participé au montage de nouvelle batterie.
- **Le désherbage :** il consiste à enlever avec la main les mauvaises herbes aux proximités des bâtiments et dans le champ de Morinaga.
- **Transport des sacs de provendes :** qui consiste à aller chercher les sacs de provendes à la provende rie en équipe avec la charrette.
- **Mélange de provende :** il consiste à compléter quelques kilogrammes de phosphate, puis ajouter quelques produits sanitaires (vitamines, EMAS, etc....) à la provende pour la bonne santé des sujets.
- **Raclage :** il consiste à pousser les fientes qui sont sous les batteries par un canal dans des trous qui se trouvent hors du bâtiment permettant de les recueillir pour d'autres usages très important. Cette action se réalise deux fois par semaine (mardi et vendredi).
- **Le ramassage des œufs :** il consiste à ramasser des œufs en les mettant dans des alvéoles puis calculer le taux de ponte journalière. Ensuite ces œufs sont essuyés et triés avant d'être livré au centre commercial.
- **La livraison des œufs :** elle consiste à charger les œufs dans la charrette et les transporter au centre commercial avec le bon de livraison.

## **2.2 Difficultés rencontrées**

Les difficultés sont une réalité inhérente à tout labeur. Nos travaux de recherche n'en sont pas exemptés. Ainsi les difficultés rencontrées sont :

### **2.2.1 Sur le terrain**

- Dans les premières semaines de notre stage, nous avons eu beaucoup de difficultés pour pouvoir rencontrer les responsables compte tenu de leur indisponibilité, ce qui nous a fait perdre environs un mois sans connaître notre maître de stage.
- Le non accès à leur salle de documentation puisque les responsables nous ont expliqué que toutes les informations techniques sont disponibles sur le terrain avec les maîtres de section. Nous signalons ici que dans le centre Songhaï c'est environ plus de 80% de pratique.
- Manque de temps pour pouvoir au fur et à mesure rédiger notre mémoire.

### **2.2.2 Sur d'autre plan**

Ici nous avons eu comme difficultés entre autres :

- Le non accès à la bibliothèque de la FASEG pour consulter les anciens mémoires
- La non disponibilité de la base de données des bibliothèques de l'UAC pour accéder aux anciens mémoires de la FSA.

**CHAPITRE 2:**  
**CADRE THEORIQUE DE L'ETUDE ET**  
**METHODOLOGIE DE RECHERCHE**

## **CHAPITRE 2 : CADRE THEORIQUE ET METHODOLOGIQUE DE L'ETUDE**

Dans ce chapitre, nous abordons le cadre théorique de l'étude dans la première section et dans la seconde section nous présentons la méthodologie de recherche.

### **SECTION 1 : CADRE THEORIQUE DE L'ETUDE**

Cette section aborde la problématique du sujet, les objectifs et les hypothèses de l'étude.

#### **1.1 Problématique, Objectifs et Hypothèses**

##### ***1.1.1 Problématique et Intérêt de l'étude***

###### **1.1.1.1 Problématique**

Dans la plupart des pays du monde, l'agriculture a une part importante dans la formation de la richesse (FAO, 2014). Particulièrement dans certains pays africains, la croissance de l'économie provient de la vente des produits agricoles. Comme sous-secteur de l'agriculture, certains produits sont issus de l'élevage. Ainsi l'aviculture constitue le plus grand sous-secteur de l'élevage au Bénin.

Au Bénin, pays de 10.008.749 habitants (RGPH4, 2013), l'aviculture se résume à la production des viandes de volaille et des œufs de consommation (œufs de table). Comme pour la production de volaille, la production d'œufs de consommation est plutôt le fait de pays développés ou de pays émergents. Les principaux producteurs africains sont, le Nigeria, l'Afrique du Sud, L'Egypte, le Maroc et l'Algérie. En Afrique de l'Ouest francophone, on trouve le Sénégal et la Côte d'Ivoire<sup>1</sup>. Du coup, le Bénin fait partie des pays qui produisent de faible quantité d'œufs de consommation puisque son déficit est comblé par les importations. L'activité avicole est réduite à la production des œufs de poule de consommation du fait des importations massives de viande et d'abats de volaille. Le développement du monde avicole passe donc par une alimentation suffisante, garantissant une autosuffisance à la population et dégageant des excédents de production susceptibles d'être exportés. Maillon essentiel de la chaîne alimentaire, l'élevage des volailles moderne est une activité vitale au Bénin. Elle est entièrement consacrée à la production des œufs de table et de viande de volaille, ce qui entraîne de nos jours une grande consommation de maïs qui est estimée de 40 à 45.000 tonnes par an (IAB, 2014).

---

<sup>1</sup> Source: [www.avicultureaumaroc.com](http://www.avicultureaumaroc.com)

## **Analyse de la rentabilité financière de la production des œufs de table au Bénin : Cas du centre Songhaï de Porto-Novo.**

---

En effet, selon les études réalisées par la Direction de l'Élevage (DE) au Bénin, l'offre locale d'œufs de table était estimée à 9.588 tonnes en 2008 pour une demande de 13.000 tonnes. Ce qui laisse un déficit qui, présentement est compensé par les importations.

La persistance de certaines épizooties et les risques d'émergence de nouvelle technologie, nécessite une surveillance épidémiologique permanente pour laquelle les dispositions restent encore marginales (FAO, 2008). Les mesures en faveur de l'exercice de la formation vétérinaire en clientèle privée constituent une avancé notoire devant garantir l'accès plus facile aux soins vétérinaires. Mais elles méritent d'être revisitées et renforcées, au regard de la très grande disparité géographique actuellement observée dans l'installation des vétérinaires privés. Ainsi les pertes totales moyennes dans cette activité sont estimées à environ 43% à cause des pertes par mortalité et 39% résultant de la baisse des prix de vente due à la mévente des éleveurs (Sodjinou et Aboh, 2009). Les autres pertes concernent les pertes de provendes/aliments (environ 17% des pertes totales moyennes et autres (soins prophylactiques, éclairage, etc.) (Sodjinou et Aboh, 2009).

Par ailleurs, le prix varie en fonction de l'offre et de la demande selon les périodes de l'année. Le prix des œufs de table subit une variation positive pendant les périodes de fête. La majeure partie de la population active est engagée dans ce secteur, mais souffre d'énormes problèmes de rentabilité financière. Existe-il pour l'élevage des poules pondeuses des facteurs de production majeurs déterminant la croissance de la marge brute ? Quelle est la rentabilité financière créée par l'élevage des poules pondeuses? C'est d'ailleurs les préoccupations majeurs de notre étude dont le thème est : « **Analyse de la rentabilité financière de la production des œufs de table au Bénin : cas du centre Songhaï de Porto-Novo** ».

### 1.1.1.2 Intérêt de l'étude

Le premier Objectif du Développement Durable (ODD) étant d'éliminer la pauvreté sous toutes ses formes et partout dans le monde, le secteur avicole est bien placé pour contribuer à atteindre cet objectif. Cette étude, s'inscrivant dans la lignée des études réalisées jusque-là sur la production des œufs de table s'avère intéressante en ce sens qu'elle tente d'étudier sa rentabilité financière. Elle offrira l'opportunité aux producteurs d'appréhender les difficultés liées à la production des œufs de table. Elle permettra de considérer les facteurs spécifiques qui contribuent à une bonne rentabilité de ce secteur.

### ***1.1.2 Objectifs et Hypothèses d'étude***

L'objectif général du présent travail est d'analyser la rentabilité financière de la production des œufs de table dans le centre Songhaï de Porto-Novo.

#### **1.1.2.1 Objectifs spécifiques**

De façon spécifique, il s'agira :

- ❖ d'Identifier les facteurs de production déterminant la croissance de la marge brute ;
- ❖ d'Evaluer la rentabilité financière de la production des œufs de table du centre Songhaï.

#### **1.1.2.2 Hypothèses**

Pour atteindre nos objectifs fixés, un certain nombre d'hypothèses ont été formulé :

- ❖ **H1** : L'alimentation est un facteur de production déterminant de la croissance de la marge brute
- ❖ **H2** : La production des œufs de table du centre songhaï est financièrement rentable.

## **1.2 Revue de la littérature**

Dans le cadre de la présente étude, notre revue documentaire est basée essentiellement sur l'exploitation des rapports de réflexion tels qu'ouvrages d'auteur, des revues spécialisées, des rapports d'étude.

### ***1.2.1 Clarification des concepts***

Ici nous allons clarifier les mots clés pour la compréhension de notre thème : rentabilité, rentabilité financière, production, aviculture et œufs de table.

#### **❖ AVICULTURE**

Elle concerne l'élevage des oiseaux dans le but est d'en tirer une production pour l'homme. Elle se caractérise généralement par la production de la viande de volaille et d'œufs de consommation (œufs de table). C'est une filière très importante au Bénin de par sa contribution au PIB national (Atchadé, 2004). Au Bénin, comme dans la plupart des pays d'Afrique de l'Ouest, il y a deux types d'aviculture qui cohabitent : aviculture traditionnel ou villageoise et l'aviculture moderne qui est récente (1980) et prend de plus en plus d'importance. L'aviculture villageoise se pratique en milieu rural. Elle joue des fonctions économique (viande de volaille pour la consommation, œufs de table), de cohésion sociale (activité génératrice de revenus pour les femmes, prestige social) et culturelle (utilisation des

poulets de race locale et des œufs à coquille blanche lors des cérémonies traditionnelles). Les maquis de tout le pays sont approvisionnés par ces élevages villageois, dont la qualité de viande est recherchée (Guezodje, 2009). L'aviculture moderne est une activité purement économique. Autrefois, l'une des principales sources de viande du Bénin, elle est actuellement réduite à la production d'œufs de table. Le nombre de poules pondeuses s'élèverait à plus de 750.000 oiseaux répartis sur plus de 500 unités de production (contre 355 en 2007), employant directement environ 2.000 personnes, dont 30% de femmes (Guezodje, 2009). En effet, les litières et les déjections sont utilisées comme fertilisants organiques par les maraîchers ou pour la production du biogaz (cas de centre Songhaï) et certains maraîchers situés à proximité des grands centres urbains. Cette pratique favorise une agriculture biologique et durable.

#### ❖ **COÛTS DE PRODUCTION**

Les coûts de production sont constitués de l'ensemble des charges entrant dans le processus de l'exploitation. Les coûts de production incluent tous les coûts d'opportunité impliqués dans la fabrication d'un bien.

Le coût de production d'une firme agricole est la somme des dépenses réalisées pour produire des biens et services. Ce coût est composé des charges directes et indirectes dès la production hors frais de commercialisation, frais normaux de stockage non liés directement à la production (Deaton, 2012). Il concerne le coût des produits sur une période donnée. Lorsqu'il y a des stocks, le coût de revient désigne le coût des biens (produire ou provenant du stock).

Dans la comptabilité analytique, le coût de production, constitué de charge d'exploitation, est un indicateur de la compétitivité économique et du suivi des entreprises face à leurs concurrentes (Deaton, 2012). La comptabilité analytique se base sur le coût de production car au plan macroéconomique, le coût de production est reparti entre le coût de production et le coût du travail. Cette division permet d'inscrire le coût de production dans l'analyse de la croissance économique qui s'appuie sur la répartition de la valeur ajoutée en consommation et rémunération des apporteurs de capitaux.

#### ❖ **COMPTE D'EXPLOITATION**

Le compte d'exploitation permet d'expliquer les dépenses (charges) et les produits. Il tient compte de tous les aspects des charges (rémunération et achats de matériels de travail) et les produits. Il permet de déterminer le résultat d'exploitation, donc de savoir si l'activité a été bénéfique ou non (Kouassi, 2011).

❖ **ŒUFS DE TABLE**

Encore appelé œuf de consommation, il est l'union de deux cellules mâle et femelle. Elle est une source essentielle de protéines animales et constitue un aliment de base dans l'alimentation humaine. Sur un élevage bien intensif, l'alimentation seul, bien fourni aux oiseux les amène à pondre. Ainsi donc, on parle des poules pondeuses. L'élevage moderne ne concerne guère que les œufs de poules et accessoirement de caille. Les œufs sont commercialisés aux différents types de consommateurs suivant le circuit de la commercialisation.

❖ **RENTABILITE**

Etudier la rentabilité d'une opération, d'un produit ou d'une entreprise, c'est comparé sur le plan économique (et/ou financière) les résultats obtenus avec des efforts fournis à la réalisation de l'opération dans la vente du produit ou dans la création de l'entreprise (Franquet, 1996). La rentabilité d'une entreprise est sa capacité à produire un bénéfice satisfaisant (Franquet, 1996). C'est la possibilité qu'à l'entreprise à rémunérer de manière adéquate et permanente les différents facteurs de production tout en assurant sa stabilité financière. La rentabilité est la capacité d'une entreprise à dégager des bénéfices à partir des moyens mis en œuvre. Mais cette rentabilité doit être étudiée et affinée selon les utilisateurs de l'information comptable.

La rentabilité est la possibilité d'obtenir un placement de capitale, un rendement financier, un avantage économique, ou un bien collectif (Lakehal, 2000). Selon Dufumier (1996) la rentabilité d'une activité ne revêt pas nécessairement la même signification pour les différentes catégories d'agents économiques selon la rareté des ressources dont elles disposent et les rapports de productions et d'échanges dans le cadre desquelles opèrent. Elle est un outil important qui permet aux dirigeants de l'entreprise de savoir les éléments d'exploitation sur lesquels les améliorations sont souhaitables. On distingue généralement la rentabilité financière calculée en terme monétaire et la rentabilité économique évaluée plutôt en avantage collectif. Notre étude porte sur la rentabilité financière.

❖ **RENTABILITE FINANCIERE**

C'est l'épargne nette plus le profit distribué et les allègements des dettes obtenues par l'évolution de l'inflation (Lakehal, 2000). Elle permet d'évaluer l'efficacité, ou plutôt l'utilisation rationnelle des ressources limitées. Très simplifiée, notamment en comptabilité, la rentabilité est le rapport entre les coûts que l'on peut quantifier et les performances du chiffre d'affaires. On qualifie ainsi une mesure de « rentable » quand le chiffre d'affaire obtenu au

## Analyse de la rentabilité financière de la production des œufs de table au Bénin : Cas du centre Songhaï de Porto-Novo.

---

cours d'une période de temps donnée, apparaît plus grand que les coûts qui l'ont suscité. La rentabilité financière représente la rentabilité des capitaux propres.

### 1.2.2 Revue Empirique

L'élevage des poules pondeuses en général et moderne en particulier au Bénin est bien contrôlé en matière d'alimentation, d'habitat et de protection sanitaire. L'élevage se fait particulièrement au sol ou en batterie. Au centre Songhaï de Porto-Novo au sol, en batterie et sur les pilotis. Les matériaux de construction utilisés sont relativement durables. La murette du bâtiment d'élevage est en brique souvent surmontée de grillage jusqu'à la charpente. Ils disposent de matériels très performants : abreuvoirs automatiques, évacuation des fientes, ramassage facile des œufs. En ce qui concerne l'élevage au sol et sur pilotis, ils disposent d'éleveuses, de mangeoires, d'abreuvoirs, etc...De façon globale, 11% des aviculteurs béninois modernes ont des poulaillers en matériaux locaux ( bois, paille, claies, sol non cimenté mur en terre de barre, etc...), 44% des poulaillers en matériaux intermédiaires ( une partie en matériaux en locaux et une partie en matériaux définitifs : tôle, cimentage des sols, grillage) et 45% des poulaillers en matériaux définitifs (mur en brique, cimentage des sols, toiture en tôle, porte et fenêtre en bois ou en métallique etc.) (Sodjinou et Aboh, 2009). C'est le cas du centre Songhaï où ce dernier critère est rempli.

Au plan de la gestion de leur exploitation avicole, les aviculteurs modernes disposent de quelques outils dont les fiches techniques, le cahier de vente et le cahier de prophylaxie (Sodjinou et al, 2007). Le niveau de biosécurité est plus élevé et les animaux sont regroupés en bandes séparées en lots d'animaux de même âge et de même origine. Le vide sanitaire est souvent effectué entre deux bandes successives : bâtiments désinfectés puis laissés au repos pendant une à deux semaines. Le centre Songhaï utilise différents types de produits pour désinfectés ces animaux, les bâtiments et les alentours du bâtiment. Chez certains aviculteurs, ce vide sanitaire est souvent approximatif et les bandes sont parfois conservées bien au-delà des délais recommandés. Ceci est surtout dû aux défaillances dans la gestion du cheptel et aux contraintes de commercialisation qui imposent aux producteurs de conserver parfois les pondeuses au-delà de 12 mois de ponte. L'état sanitaire du cheptel est très contrôlé par la mise en œuvre de programmes de vaccinations et de traitements préventifs systématiques. Les volailles sont systématiquement vaccinées contre la maladie de Newcastle, la bronchite infectieuse, la maladie de Gumboro, le choléra, la variole, le coryza, le syndrome de la chute de la ponte, etc. Des traitements prophylactiques sont menés contre la coccidiose, la salmonellose, la colibacillose. Des déparasitages systématiques sont organisés périodiquement

## **Analyse de la rentabilité financière de la production des œufs de table au Bénin : Cas du centre Songhaï de Porto-Novo.**

---

suivant un plan de prophylaxie bien déterminé chaque jour. En 2003, une épidémie de maladie de Gumboro avait sévi. Du fait de la pseudopeste aviaire, le centre du Projet Songhaï à Porto-Novo a perdu une bonne partie de son cheptel. Après le ravage par la maladie de Gumboro en 2003, les acteurs (ANAB, DE, Vétérinaires privés) ont proposé aux aviculteurs commerciaux un programme indicatif de vaccination officiel qui tient compte des vaccins disponibles sur place. Chaque aviculteur est libre d'utiliser ce programme selon ses besoins.

Au plan alimentation, les aviculteurs modernes produisent eux-mêmes les provendes ou achètent sur le marché. Mais le centre Songhaï est un grand centre producteur de provendes compte tenu de la taille de son cheptel et pour aussi s'assurer de la qualité d'aliments consommés par ses oiseaux. Malheureusement la qualité des provendes achetées sur le marché reste douteuse car, comme l'a signalé Bebay (2006), la plupart des fabricants d'aliments ne font pas faire d'analyses soit par ignorance, soit par souci de minimiser les coûts : souvent, la valeur nutritionnelle réelle de l'aliment ne correspond pas à celle indiquée sur les emballages, ce qui influence les performances génétiques des animaux. A ce problème s'ajoute la forte dépendance de l'aviculture moderne par rapport aux importations d'œufs à couver ou de poussins, d'intrants vétérinaires, d'équipements d'élevage ce qui réduit fortement sa compétitivité face aux importations de viandes volailles (Bebay, 2006).

Pour Bebay, seul le « volet » production d'œufs de consommation, essentiellement grâce aux investissements privés, semble résister à ces difficultés. Ainsi certains éleveurs nationaux s'approvisionnement en poussins produits au Bénin, et d'autres utilisent des poussins importés des pays d'Europe (France, Belgique, etc.) ou d'Afrique (Nigeria, Ghana, etc.). Le prix de vente des poussins d'un jour au Bénin reste comparable à ceux de certains pays de la sous-région ouest-africaine. Cependant, certains éleveurs se plaignent du manque de transparence de la part des producteurs de poussins car ils considèrent que ceux-ci ne pratiquent pas systématiquement toutes les vaccinations (Bebay, 2006). La plupart des petits aviculteurs n'achètent pas les aliments complets dont ils estiment le prix trop élevé. Ils préfèrent acheter les matières premières et composer les aliments sur la base des formules conçues soit par eux-mêmes soit par les sociétés et centres tels que Véto Services, Centre Songhaï etc. En agissant ainsi, les aviculteurs des petites exploitations visent la minimisation des coûts alimentaires pour maximiser leur profit. Un risque inhérent à la préparation de provende par soi-même est la réalisation d'un mauvais mélange des matières premières qui de ce fait ne seraient pas uniformément réparties dans la provende (Fao, 2014). La ration

## Analyse de la rentabilité financière de la production des œufs de table au Bénin : Cas du centre Songhaï de Porto-Novo.

alimentaire doit être rigoureusement respectée à chaque étape puisque la poule ponte par le bec.

Au plan production, le Tableau 1 donne quelques statistiques sur la période 2004 à 2013 notamment sur l'évolution du nombre total d'œufs produits sur le plan national et des prix de vente (annuaire statistique, 2012 DE). La plus grande partie de la production se déroule au Sud, soit environ 75% de la production nationale. Au Nord, les éleveurs produisent essentiellement des œufs et des poules de reformes (Fanou, 2006). La production des œufs de table prend en compte les œufs des poules pondeuses et les œufs des poules locales consommées.

**Tableau 1:** production nationale des œufs de table

Année	2004	2005	2006	2007	2008	2009	2010	2011	2012	2013
Nbre d'œuf en millier de kg	7.650	7.228	10.080	10.845	10.452	11.104	9.851	10.664	11.552	12.522
Prix de Plateau d'œufs en FCFA	1.353	1.502	1.500	1.500	1.600	1.800	1.800	1.800	1.800	1.800
Prix unitaire en FCFA	50	50	50	50	55	60	60	60	60	65

Source : FAOSTAT, mars 2015

L'analyse diagnostique de la filière avicole montre que la production n'arrive pas jusqu'à présent à satisfaire la demande nationale tant en œuf qu'en viande. La résolution à cette crise qu'a connue la sous filière avicole moderne en 2003 et 2004 s'est soldée par la signature d'un mémorandum entre les aviculteurs Béninois et celles Nigériens, ce qui ouvre des opportunités pour le Bénin et par ricochet l'arrêt des importations des œufs de table devra être une issue pour la protection des productions nationales (Fao, 2014). En 2005, en dehors de la présence des œufs importés sur le marché (3.408.000 kg), le maïs qui occupe une place prépondérante (50 à 60%) dans l'alimentation de la volaille a presque doublé de prix. L'année 2005 est celle des dures épreuves pour l'activité avicole au Bénin. Les éleveurs ont été soumis à la mévente de leurs œufs. Plusieurs ont déclaré avoir vendu à vil prix des œufs, d'autres ont enfoui des plateaux d'œufs, ou donné gratuitement des œufs aux tierces personnes. Pour traverser cette crise, plusieurs éleveurs ont fait des ajustements dans leurs cheptels à travers des ventes

précoces partielles ou totales des pondeuses. En tout cas si les importations des œufs importés ne s'arrêtent pas, plusieurs aviculteurs vont emboîtés les pas des aviculteurs démissionnaires. Les prix des œufs varient très lentement sauf en 2010 à cause de la cherté des matières premières (MAEP, 2011).

### **1.3 Le processus de production des œufs de table**

La production des œufs chez les poules pondeuses suit un processus au bout duquel l'œuf est le résultat final. Au niveau des poules pondeuses, la production des œufs de table est scindé en trois étapes à savoir : étape poussinière, étape poulette et étape ponte. Nous avons eu au cours de notre stage, la chance de suivre de long en large chacune de ces étapes dans la section pondeuse du centre Songhaï de Porto-Novo.

#### **❖ Etape poussinière**

C'est l'étape la plus primordiale et très importante pour le bon démarrage de l'élevage des poules pondeuses. Elle dure huit (8) semaines et comprend deux phases : celle de poussin de premier âge et celle de poussin du deuxième âge. La granulométrie des aliments et la variation des abreuvoirs et des mangeoires permettent cette distinction d'âge. Chaque phase dure quatre (4) semaines. L'étape poussin commence à partir de la réception des poussins d'un jour. Elle est très capitale pour l'élevage des poules pondeuses car c'est à ce niveau qu'on observe assez de mortalité compte tenu de la fragilité des poussins ou des sujets.

#### **- Prophylaxie préparatoire et la réception**

Avant la réception, l'éleveur procède au vide sanitaire de la poussinière. C'est le fait de laisser pendant au moins deux (2) semaines, un bâtiment qui est déjà laver et désinfecter, au repos. Les désinfectants utilisées à cet effet au centre Songhaï de Porto-Novo sont : l'EMAS, le Thion ( $\text{Th}^{4+}$ ), le formol, l'eau de javel, le savon non parfumer etc. Le poulailler complètement vidé, lavé et désinfecté y compris les matériels permet d'abaisser le niveau du microbe. Trois jours avant la réception, il faut relaver le bâtiment et les équipements. Les éleveurs procèdent à l'installation des litières dans le poulailler. La litière a une hauteur de dix (10) à quinze (15) cm environ. Elle assure l'absorption de l'humidité et des déjections. Le poussin d'un jour étant revêtu d'un fin duvet est ainsi plus sensible à toute variation de température de son environnement immédiat. Il est donc nécessaire de prévoir un système de chauffage pour satisfaire ces besoins de température. A cet effet, ils placent quatre systèmes de chauffage, qui sont faits à base de canaris utilisant le charbon de bois dans les quatre coins du poulailler, puis

deux ampoules électrique pour l'éclairage. Le poulailler a été chauffé toute une journée avant la réception des poussins d'un jour. Ils apprêtent les abreuvoirs et mangeoires, puis le bâtiment avec de la bâche. A l'entrée du bâtiment, un pédiluve est installé. Le pédiluve permet de se désinfecter avant d'entrer dans la poussinière pour ne pas entrainer des bactéries, des virus, des parasites ou autres agents pathogènes dans la poussinière. Après la réception proprement dite des poussins d'un jour, le service d'eau suit. Il s'agit d'une eau simple dans laquelle ils mettent des morceaux de sucre en raison d'un morceau par litre. Notons qu'à la place du sucre, on peut utiliser l'aspirine ou de la vitamine. Ces produits permettent de fournir de l'énergie et de réduire le niveau de stress des poussins.

**- L'alimentation et la prophylaxie d'entretien**

L'alimentation de ces poussins pour ce premier jour est composée uniquement du maïs finement concassé. Il faut éviter de donner de la provende aux poussins en ce moment, car ils disposent dans leurs organismes une substance appelée, substance vitelline ou liquide vitellin qui renferme des nutriments et des anticorps qui peut les garder pendant trois jours c'est-à-dire soixante-douze heures (72h) sans manger, sans boire, ce qui ne permet pas une bonne croissance chez les poussins. Le passage du maïs finement concassé à la provende poussin se fait de la manière suivante :

- Premier jour : 100% du maïs concassé,
- Deuxième jour : 75% du maïs concassé + 25% de provende,
- Troisième jour : 50% du maïs concassé + 50% de provende,
- Quatrième jour : 25% du maïs concassé + 75% de provende,
- Cinquième jour : 100% de provende poussin.

La ration alimentaire journalière de cette première semaine est servie en fonction de la consommation des poussins. En ce qui concerne le chauffage qui permet aussi de stimuler la croissance durant huit(8) à dix (10) semaines, la présence permanente du technicien est à souligner. Il passe même parfois la nuit dans la poussinière. Plus la température dans la poussinière est élevée, plus les poussins s'éloignent de la source de chauffage et s'entassent. Moins elle est faible, plus les poussins s'entassent à la source. Leur entassement entraîne beaucoup de morts. Ceci justifie la présence permanente du technicien pour homogénéiser la température dans la poussinière et disperser les poussins, afin d'éviter l'entassement. A partir

## Analyse de la rentabilité financière de la production des œufs de table au Bénin : Cas du centre Songhaï de Porto-Novo.

de la deuxième semaine, la ration alimentaire est de quinze grammes (15g) par sujet avec une augmentation de cinq grammes (5g) par semaine jusqu'à un seuil maximal de cent vingt grammes (120g) qui est atteint à l'étape de ponte. Les poussins sont nourris et abreuvés deux fois par jours. La ration est divisée en deux : soit les deux tiers (2/3) le matin (6H30mn-8H) et un tiers (1/3) dans la soirée (16H-17H). Toutes fois, l'éleveur doit suivre le rythme de consommation de ses oiseaux. Les abreuvoirs sont vidés et lavés avant leur renouvellement en eau simple ou en eau traitée à titre préventif. Le traitement de l'eau se fait à base de produits comme : Alfamisole, Vitamine, Hépaturyl, Anticox, Alfaceryl etc. La plupart de ces produits traitent principalement les troubles respiratoires. L'utilisation de chacun de ces produits se fait sur trois (3) à cinq (5) jours suivis de l'eau simple. Ces mesures préventives permettent de réduire le taux de mortalité. Ces traitements sont renforcés par différents types de vaccin.

### - La vaccination

La vaccination est une pratique technique mise en œuvre pour prévenir, contrôler ou même éradiquer une maladie. Vacciner un poussin (ou un animal), c'est lui apporter de l'antigène lié à la capacité du vaccin qui lui servira ultérieurement à juguler toute infection contagieuse. D'après (1990), avec les virus atténués, il existe quatre méthodes de vaccinations : vaccinations par l'eau de boisson ; instillation oculaire ou nasale ; trempage du bec et nébulisation. En dehors de ces méthodes, ils existent encore certaines méthodes très performantes : méthodes d'injection du vaccin, la méthode WING- WEB.

Le tableau suivant nous présente la période de vaccination et les types de vaccins des poules pondeuses utilisés et leur âge.

**Tableau 2** : Période de vaccination et type de vaccins

AGE	Vaccination	Vaccin
1 <sup>ère</sup> Semaine	-Peste aviaire	-IITA-NEW
	-Gumboro	-BUR <sub>706</sub>
2 <sup>ème</sup> Semaine	-Bronchite infectieuse	H <sub>120</sub>
3 <sup>ème</sup> Semaine	Rappel Peste aviaire et Gumboro	IITA-NEW, BUR <sub>706</sub>
4 <sup>ème</sup> Semaine	Rappel Bronchite infectieuse	H <sub>120</sub>
7 <sup>ème</sup> Semaine	Variolose	Diphthosec
12 <sup>ème</sup> Semaine	Rappel Bronchite aviaire	H <sub>120</sub>
18 <sup>ème</sup> Semaine	Trivalent (Peste aviaire, Typhose, Pasteurellose)	-----

Source : Songhaï, 2016

❖ **Etape poulette**

C'est une étape importante pour l'éleveur. Elle dure généralement huit(08) semaines.

- **Son alimentation quotidienne**

Elle n'est pas très différente de celle observée et pratiquée au niveau des poussins. La seule différence observée concerne la provende. Le passage (transition alimentaire) de provende poussin à la provende poulette suit la même formule que celui du maïs concassé à la provende poussin. Ils augmentent la quantité de provende à raison de 5g par sujet et par semaine (ration alimentaire). La réussite de cette étape en alimentation permet la ponte des poules à l'étape normal, c'est-à-dire à partir de la 19<sup>ème</sup> semaine et garanti une bonne productivité. A côté des provendes, ils donnent aussi à ces poulettes des médicaments vitaminés et autres.

- **Le débécquage**

Il se fait à partir du 15<sup>ème</sup> jour jusqu'à la fin de l'étape poulette. Le débécquage est une opération qui consiste à couper l'extrémité du bec des volailles à l'aide d'un appareil appelé débécqueur. Il a pour avantage de Réduire le gaspillage d'aliment, limiter le picage pendant les périodes chaudes (décembre, janvier, février) et réduire le bêcheage des œufs pour sucer le contenu. La lumière artificielle utilisée pour compléter celle naturelle n'a plus d'importance à cette étape. La permanence de la lumière à cette étape rend précoce la phase de ponte.

❖ **Etape de ponte**

Cette étape commence à partir de la 17<sup>ème</sup> semaine et atteint un taux 10% à la 20<sup>ème</sup> semaine. La fin de cette étape est sanctionnée par la réforme. Elle a une durée supérieure ou égale à un an. La lumière électrique revient à cette comme complément à celle du jour. Les ampoules électriques sont allumées de dix-neuf heures (19H) à vingt-trois heures (23H). Les activités liées à cette étape sont : l'alimentation des poules, l'entretien des bâtiments, le ramassage des œufs, le nettoyage et le tri des œufs.

- **Le ramassage des œufs**

Il consiste à ramasser les œufs dans les pondoirs. Ces œufs sont ramassés directement dans les alvéoles communément appelé plateaux d'œuf puisque les poules sont élever sur les batteries et le ramassage des œufs est plus simple. Il se fait au moins deux fois par jour : à 15H et 17H compte tenu des avantages de l'élevage sur batterie. En effet, il faut savoir que les poules pondent à certaines heures de la journée donc évité de fréquenter les bâtiments de façon répétitive.

**- Le tri des œufs**

Le tri ou le calibrage des œufs se fait manuellement. Il est suivi directement de la disposition des œufs dans des alvéoles de 30 œufs. Les œufs sont classés en trois catégories à savoir :

- Les gros dont le plateau est vendu à 1.755F prix bord champ,
- Le moyen dont le plateau est vendu à 1.700F prix bord champ,
- Le cassé dont le plateau est vendu à 1.000F prix bord champ.

Un mauvais tri a un effet négatif sur la rentabilité de la production des œufs.

Les provendes que nous donnons aux poules pondeuses sont produites sur place dans le centre. Le centre Songhaï de Porto-Novo dispose d'une unité de grande capacité de production des provendes pour la production animale en générale.

## **SECTION 2 : METHODOLOGIE DE RECHERCHE**

La méthodologie utilisée dans cette étude repose sur trois méthodes fondamentales à savoir : la phase de revue documentaire, la phase d'enquête et la phase de collecte des données.

### **2.1 Revue documentaire**

La revue documentaire constitue la base de toute étude scientifique. Elle s'est déroulée tout au long de l'étude; de la phase de l'élaboration du protocole de recherche à celle de la rédaction du mémoire. Les résultats de cette phase ont permis de faire le point des études antérieures sur la production des œufs de table au Bénin en général et du Centre Songhaï en particulier. Elle a permis de mieux appréhender notre sujet de recherche, de fixer les objectifs et d'en cerner les différents contours. Cette phase nous a amené à effectuer des recherches sur :

- L'INSAE, pour des données relatives à la population et la contribution de l'agriculture au PIB ;
- Le Ministère de l'Agriculture, de l'Elevage et de la Pêche à travers la Direction de l'Elevage pour les données relatives à la production des œufs par année et les prix des œufs sur le marché ;
- Le centre songhaï de Porto-Novo à travers la section des poules pondeuses pour les données relatives à la pratique de la production des œufs, les techniques d'élevage des poules pondeuses, le prix des œufs et la rentabilité de l'activité dans ce centre ;
- Et quelques recherches sur l'internet.

## **2.2 Phase d'enquête**

Elle a duré trois mois du 05 mai au 05 Août 2016. L'objectif est de collecter les données au niveau des unités de productions ayant rapport à l'élevage des poules pondeuses. Il s'agit ici d'informations qualitatives et quantitatives collectées auprès du service d'approvisionnement et du maître de la section. Les méthodes utilisées regroupent les entretiens non structurés avec comme outils principal l'interview.

## **2.3 Nature des données et méthode de collecte des données**

### **2.3.1 Nature des données**

Ce sont essentiellement des données primaires et secondaires. Elles concernent les quantités et les prix des facteurs de production (inputs) et du produit final (œufs de consommations) qui est l'output.

#### **2.3.1.1 Méthode d'estimation des quantités physiques et prix des outputs**

Les coûts de production ont été obtenus à partir des quantités physiques des différents inputs et de leurs prix. Les différents éléments entrant en ligne de compte pour l'estimation de la rentabilité financière de la production des œufs de table sont: l'alimentation, les infrastructures et équipements, la main d'œuvre, la dimension des bâtiments.

- **Les quantités physiques**

La provende est estimée au prix bord champ (prix interne). Les infrastructures et équipements sont estimés au coût d'acquisition. En ce qui concerne la dimension des bâtiments elle est estimée à 13.000 FCFA le mètre carré. Un type de main d'œuvre est utilisé : la main d'œuvre non rémunérée (les élèves et les stagiaires). Elle est estimée à 25.000 FCFA le mois par ouvrier. Le salaire du maître de la section est évalué au SMIG. Les soins et désinfections sont évalués au coût interne.

- **Prix des outputs**

Le prix des œufs de consommation (issus de l'élevage) est de 65 FCFA l'unité voir plus. Les œufs triés vendables sont aussi commercialiser à 25 FCFA l'unité. Le plateau de 30 œufs est vendu à 1.755 FCFA prix bord champ. Pour le maître de la session, aucun œuf n'est auto-consommé pour le moment. Après à la fin de l'opération, les poules reformées sont vendu à 2.700 FCFA prix bord champ et les litières sont vendues à 500 FCFA le sac.

### **2.3.2 Méthode de collecte des données**

La collecte des données s'est faite en deux phases séquentielles que sont: la phase de la revue documentaire et la phase d'enquête.

#### **2.3.2.1 Revue documentaire**

La revue documentaire constitue la base de toute étude scientifique. Elle s'est déroulée tout au long de l'étude; de la phase de l'élaboration du protocole de recherche à celle de la rédaction du mémoire. Les résultats de cette phase ont permis de faire le point des études antérieures sur la production des œufs de table au Bénin en général et du Centre Songhaï en particulier. Elle a permis de mieux appréhender notre sujet de recherche, de fixer les objectifs et d'en cerner les différents contours. Cette phase nous a amené à effectuer des recherches documentaires à la bibliothèque de la faculté des Sciences Economiques et de Gestion (FASEG); au Centre Songhaï, sans oublier la recherche sur les sites internet.

#### **2.3.2.2 Phase d'enquête**

Elle a duré trois mois du 05 Mai au 05 Août 2016. L'objectif est de collecter les données au niveau des unités de productions ayant rapport à l'élevage des poules pondeuses. Il s'agit ici d'informations qualitatives et quantitatives collectées auprès du service d'approvisionnement et du maître de la section. Les méthodes utilisées regroupent les entretiens structurés avec comme outils principal l'interview.

### **2.4 Outils d'analyses des données**

Les données collectées ont été analysées à l'aide d'Excel 2010. Les statistiques descriptives et les indices de rentabilités sont les principales méthodes utilisées pour la vérification des différentes hypothèses. Le tableau 1 résume les différents indices et leurs modes de calcul.

## Analyse de la rentabilité financière de la production des œufs de table au Bénin : Cas du centre Songhaï de Porto-Novo.

**Tableau 3:** Calcul des résultats économiques : différents indices de rentabilités calculés

Indices	Formules
Produit brut	$PB = Rdt * PU$
Valeur ajoutée	$VA = PB - CI$
Valeur ajoutée nette	$VAN = VA - Am$
Résultat d'exploitation	$RE = VA - (Main\ d'œuvre\ permanente + Frais\ financiers + Taxes + Amortissement)$
Coût total	$CT = CI + CF$
Marge brut	$MB = PB - CT$
Ratios avantage coûts	$VA/CI$ et $RE/CT$

Source : Fabre, 1994

CI: Consommations intermédiaires (semences/aliments, engrais/soin, produits phytosanitaires/sanitaires, la location de moyens de production, les frais d'entretien et de réparation du matériel); Rdt : Rendement (Quantité d'œufs produite); PU: Prix unitaire de vente des œufs; VA: valeur ajoutée et RE: résultat d'exploitation et CT: Coût total de production ; CF: coût fixe

Selon Fabre (1994), le résultat net d'exploitation RE exprime le gain (ou la perte) économique compte tenu des investissements effectués préalablement, c'est-à-dire compte tenu des ressources que l'agent a dû immobiliser antérieurement. En dehors de ces indices de rentabilité (les ratios avantage coûts, VA/CI et RE/CT) ont été aussi calculé pour les différentes spéculations.

### 2.5 Condition de validation des hypothèses

H01: L'alimentation est un facteur de production déterminant de la croissance de la marge brute, sera :

- Validée si l'alimentation occupe plus de la moitié (c'est-à-dire plus de 50%) dans les coûts totaux de production

H02 : La production des œufs de table du centre songhaï est financièrement rentable, sera :

- Validée si les ratios avantage coûts sont positifs.

**CHAPITRE 3 :**  
**ANALYSE DES RESULTATS ET**  
**VERIFICATION DES HYPOTHESES**

**CHAPITRE 3: ANALYSE DES RESULTATS ET VERIFICATION DES HYPOTHESES**

**SECTION 1 : Analyse du compte d'exploitation**

Dans cette partie, nous ferons une analyse quantitative afin de mesurer les paramètres économiques de la production des œufs de table dans le centre Songhaï durant une année de production.

**1.1 Matériaux d'élevage et leurs amortissements.**

L'amortissement des immobiliers est fonction de leur valeur et de leur durée de vie

**Tableau 4** : Amortissement des immobiliers de 2500 sujets

Désignation	Quantités	Prix unitaire	Montants	Durée de vie en année	Amortissement annuelle
Poulailler de 2500 poules	1	5.200.000	520.0000	10	520.000
Magasin, bureau	1	819.000	819.000	10	81.900
Mangeoires plateaux	100	850	85.000	3	28.333,3
Mangeoires 1 <sup>er</sup> âge	100	850	85.000	3	28.333,3
Mangeoires 2 <sup>ème</sup> âge	200	3.500	700.000	3	233.333,3
Abreuvoirs 3L	100	850	85.000	3	28.333,3
Abreuvoirs 10L	200	2.600	520.000	3	173.333,3
Pesons 10kg et 100kg	2	15.000	30.000	2	15.000
peson électronique	1	50.000	50.000	2	25.000
Château d'eau	1	900.000	90.0000	10	90.000
Equipements électriques	-	70.000	70.000	3	23.333,3
Canaris	15	500	7.500	2	3.750
charbon de bois (sac)	4	6.500	26.000	-	-
Seringue automatique	2	50.000	100.000	3	33.333,3
Coupeaux de bois (sac)	200	400	80.000	-	-
Pulvérisateur	1	20.000	20.000	5	4.000
Sceau	15	1.000	15.000	2	7.500
plateau d'œufs	1.000	300	300.000	-	-
Coupe-coupe	2	2.000	4.000	2	2.000
Houe	4	1.500	6.000	2	3.000
Brouette	4	20.000	80.000	5	16.000
peson de calibre 50kg	1	25.000	25.000	2	12.500
peson de calibre 20kg	1	12.000	12.000	2	6.000
<b>Total</b>			<b>9.219.500</b>		<b>1.334.983,1</b>

Source : données du terrain, 2016

## **1.2 Coût de l'alimentation des poules pondeuses**

Dans le processus de production des œufs de table en général, le facteur alimentation semble très capital. Le coût de l'alimentation sera évalué aux prix du marché. Le tableau suivant présente le coût et les quantités d'aliments affectées à chaque étape de l'élevage des poules pondeuses jusqu'à la ponte. Il permet donc à la section pondeuse de se fixer sur les dépenses à faire pour l'aliment des volailles.

**Tableau 5** : Dépenses effectuées pour l'alimentation à chaque étape

Etapes	Prix d'un kg (FCFA)	La quantité d'aliments consommés en kg/poules	Effectifs	Coût (FCFA)
Aliment Poussin	250	1,2	2.500	750.000
Aliment poulette	200	9	2.500	4.500.000
Aliment ponte	250	30	2.500	18.750.000
<b>Total</b>	-	-	-	<b>24.000.000</b>

**Source** : données du terrain, 2016

Les coefficients mentionnés représentent la quantité d'aliment consommée par les sujets durant chaque étape. Ces coefficients sont en kilogramme (kg). Ce tableau montre qu'à l'étape poussin une poule consomme en moyenne 1,2 kg d'aliment. A l'étape poulette, la quantité d'aliment consommée en moyenne par une poule est de 9 kg. A l'étape ponte une poule consomme en moyenne 30 kg d'aliment.

## **1.3 Les charges du personnel**

Le type de main d'œuvre utilisé est la main d'œuvre non rémunérée (les élèves et les stagiaires). Elle est estimée à 25.000 FCFA le mois par ouvrier. Le salaire du maître de la section est évalué au SMIG. Les soins vétérinaires et désinfections sont évalués au coût interne. Ainsi le tableau suivant présente les coûts de ces charges.

## Analyse de la rentabilité financière de la production des œufs de table au Bénin : Cas du centre Songhaï de Porto-Novo.

---

**Tableau 6** : récapitulatif des charges du personnel

Nature	Quantité	Prix unitaire (FCFA)	Montant mensuel (FCFA)	Salaire annuel (FCFA)
Vétérinaire	1	50.000	50.000	600.000
Main d'œuvre	1	25.000	25.000	300.000
Maître section	1	60.000	60.000	720.000
<b>Total</b>				<b>1.620.000</b>

Source : données du terrain, 2016

Ce tableau montre que pour le suivi et l'entretien des poules, il faut : un vétérinaire rémunéré à 50.000 FCFA le mois soit 600.000 FCFA l'année ; une main d'œuvre rémunéré à 25.000 FCFA le mois soit 300.000 FCFA l'année et un maître de section rémunéré à 60.000 FCFA le mois soit 720.000 FCFA l'année. Le total des charges du personnel fait 1.620.000 FCFA.

### 1.4 Présentation du compte d'exploitation des poules pondeuses

Le compte d'exploitation permet d'expliquer les différentes charges de l'activité et les produits. Il prend en compte la rémunération et l'achat des matériels de travail. Il permet de déterminer le résultat d'exploitation, donc de savoir si l'activité a été bénéfique ou pas.

**Analyse de la rentabilité financière de la production des œufs de table au Bénin : Cas du centre Songhaï de Porto-Novo.**

**Tableau 7** : Compte d'exploitation de la production des œufs de table de 2500 sujets

Rubrique	Unité	Quantité	Prix unitaire	Montant total	Pourcentage des coûts
<b>RECETTES</b>					
Œufs normaux	-	544.389	65	35.385.285	--
Œufs triés vendable	-	10.355	25	258.875	--
Pondeuse réformée	-	2.169	2.700	5.856.300	--
Fiente	Sac	190	500	95.000	--
<b>Produit Brut (PB)</b>	-	-	-	<b>41.595.460</b>	<b>--</b>
<b>CHARGES VARIABLES</b>					
Achat de poussin d'un jour (Isa-Brown) et Transport	-	2.500	805	2.012.500	6,54
Proviendes (Alimentation)	Kg	-	-	24.000.000	77,96
Soins sanitaires	-	-	-	1.200.000	3,90
Coupeau de bois	Sac	200	400	80.000	0,26
Charbon de bois	Sac	4	6.500	26.000	0,08
Communication	Semaine	72	2.500	180.000	0,58
Plateau d'œufs	-	2.500	805	2.012.500	6,54
<b>Consommations Intermédiaires (CI)</b>	-	-	-	<b>27.798.500</b>	<b>-</b>
<b>VA= PB-CI</b>	--	--	--	<b>13.796.960</b>	<b>-</b>
<b>CHARGES FIXES</b>					
Main d'œuvre permanente	-	3		1.620.000	5,27
Amortissement	-	-	-	1.334.983	4,34
<b>Coût Fixe (CF)</b>				<b>2.954.983</b>	<b>-</b>
<b>CT =CI+CF</b>	--	--	--	<b>30.753.483</b>	<b>100</b>
<b>Marge Brute = PB-CT</b>	--		--	<b>10.841.977</b>	<b>--</b>
<b>Frais financiers</b>				<b>9.219.500</b>	<b>--</b>
<b>Valeur Ajoutée Nette (VAN)</b>				<b>12.461.977</b>	
<b>Résultat d'Exploitation (RE)</b>				<b>1.622.477</b>	<b>-</b>
<b>Ratio VA/CI</b>				<b>0,49</b>	
<b>Ratio RE/CT</b>				<b>0,05</b>	

Source : résultats du terrain, 2016

## **SECTION 2 : Vérifications des hypothèses**

Cette section, nous abordons l'analyse des résultats et les vérifications des hypothèses émises.

### **2.1 Présentations des résultats**

De l'analyse des résultats du compte d'exploitation, il ressort que le produit brut de l'activité est de 41.595.460 FCFA, la valeur ajoutée est de 13.796.960 FCFA. La marge brute est de 10.841.977 FCFA et la valeur ajoutée nette est 12.461.977 FCFA. Le résultat d'exploitation est de 1.622.477 FCFA et les ratios avantage coût (VA/CI et RE/CT) sont respectivement de 0,49 et 0,05. Ces résultats témoignent que l'activité de la production des œufs de table est financièrement rentable dans les conditions de production propre et surtout de la qualité des produits vétérinaire appliqués aux sujets au centre Songhaï. L'alimentation constitue la rubrique de dépenses la plus importante. Elle représente 77,96% des charges totales. L'achat des poussins d'un jour et transport, la plus importante des matières premières de production des œufs de table, constitue le deuxième facteur de production de dépense et représente 6,54% des charges totales. La main d'œuvre permanente (5,26%) se place à la troisième position des charges totales de l'activité. Les amortissements (4,15%) occupent aussi une place importante dans les dépenses liées à la production des œufs de table.

### **2.2 Vérification des hypothèses**

Les hypothèses ci-dessous ont été formulées dans le but d'atteindre notre objectif qui est d'analyser la rentabilité financière de la production des œufs de table au centre Songhaï.

- ❖ Hypothèse n°1 : L'alimentation est un facteur de production déterminant de la croissance de la marge brute
- ❖ : Hypothèse n°2 La production des œufs de table du centre songhaï est financièrement rentable.

D'après l'analyse des résultats, l'alimentation occupe 77,96% des charges. L'alimentation est un facteur de production déterminant de la croissance de la marge brute.

Ensuite, les ratios avantage coût sont positifs. Ce qui confirme que la production des œufs de table du centre songhaï est financièrement rentable.

Nous pouvons conclure que les deux hypothèses HO1 et HO2 sont validées.

# CONCLUSION

## **CONCLUSION**

Au Bénin, des milliers de personnes en milieu rural élèvent des animaux pour se nourrir et pour améliorer leurs revenus. L'aviculture, en raison de son importance et de l'importance de sa pratique par les femmes et les jeunes, joue un rôle socio-économique indéniable. Elle représente essentiellement en milieu rural un pilier pour la lutte contre la pauvreté et l'insécurité alimentaire des populations. Ainsi, la production de la viande et des œufs de table par des poules pondeuses représentent un maillon essentiel pour l'insertion des jeunes et un levier important pour le développement économique.

L'objectif de l'étude était d'analyser la rentabilité financière de la production des œufs de table au Bénin. Il ressort des analyses que la production des œufs de consommation est une activité financièrement rentable dans les conditions d'élevage du centre Songhaï. De même, nous avons constaté que le coût des aliments a un impact négatif sur la production des œufs de table. Notre stage dans le centre Songhaï nous a été très bénéfique sur plusieurs plans. D'abord il nous a permis de vivre les réalités du milieu professionnel. Il a été une réelle opportunité pour nous d'acquérir de bonnes connaissances pratiques dans l'élevage des poules pondeuses. Ensuite, ce fut une occasion pour nous de confronter certaines connaissances théoriques acquises au cours de notre formation aux réalités du terrain.

## **SUGGESTION**

Au terme du diagnostic effectué, nous formulons des suggestions suivantes à l'endroit du centre Songhaï, des producteurs avicoles et aux pouvoirs publics. Respecter rigoureusement les règles techniques de production avicole. Disposer et mettre à jour des comptes d'exploitations de chaque année. Maîtrise des coûts des intrants avicoles surtout ceux du maïs pour avoir une réduction du prix des provendes. Diversification des sources d'énergie dans l'alimentation de la volaille pour suppléer le maïs (On pourrait essayer le manioc, le maïs jaune etc.). Meilleure présentation de l'aviculteur béninois au travers de plan de renforcement de ces capacités techniques, en gestion ; ce qui lui permettrait de convaincre désormais les financiers. Professionnalisation de la sous-filière puis après mise en place de l'interprofession en s'appuyant sur les acquis structurel actuel de la filière. Meilleur contrôle de la qualité des sujets d'un jour produits sur place ou importés et, des provendes produites sur place. Meilleur contrôle des vaccins utilisés sur le territoire national.

## **REFERENCES BIBLIOTHEQUES**

- Atchadé, C. 2004. Aviculture au Bénin : évolution et organisation générale de la filière. *In* : les actes du forum socio-économique sur "L'aviculture locale : état des lieux, contraintes et perspectives ". Rapport général. Cotonou, pp. 37 - 86.
- Bebay, C.E. 2006. Première évaluation de la structure et de l'importance du secteur avicole commercial et familial en Afrique de l'Ouest : Synthèse des rapports nationaux : Bénin, Cameroun, Mali, Niger, Sénégal, Togo. FAO, 22p.
- Cordel, G. 2003. La filière poulet traditionnel dans les départements du Mono et de la Donga (Bénin). Mémoire d'Ingénieur de techniques agricoles. ENSAD-CNEARC, 81p + annexes.
- Deaton, A. 2012. La crise financière et le bien-être de l'Amérique. USA, 30p.
- Dufumier, M. 1996. Sécurité alimentaire et systèmes de production agricole dans les pays en développement. *Cahiers Agricultures*. Vol.5 ; pages 229-237.
- Fabre, P. 1994. Note de méthodologie générale sur l'analyse de filière: utilisation de l'analyse filière pour l'analyse économique des politiques. Document de formation pour la planification agricole, FAO, Rome, 105p.
- Fanou, U. 2006 Premières évaluations de la structure et de l'importance du secteur avicole commercial et familial en Afrique de l'Ouest -Cas du Bénin (Enquête CPVBP, 2006) Rapport FAO, 32 p.
- Franquet, A. 1966. "La pratique des études de la rentabilité" 3<sup>ème</sup> Edition. Paris, 5p.
- Guezodje, L. 2009. Des systèmes de production, des enjeux, des défis..., Contraintes et défis de l'aviculture en Afrique de l'Ouest : Cas du Bénin, N° 46-47-MARS-AOÛT 2009.
- Lakehal, M. 2000. Dictionnaire d'économie contemporaine et des principaux faits politiques, 3<sup>e</sup> Edition, les Editions VUIBERT, Paris, 810 p.
- Onibon, P. et Sodegla, H. 2005. Etude de la sous-filière « aviculture moderne » au Bénin. Rapport final. DPP/MAEP – PAIMAF, 141p.
- Sodjinou, E. et Aboh, B.A. 2009. Etude de la compétitivité des systèmes traditionnel et moderne d'Elevage de la volaille au Bénin. Rapport technique final, PAPA/CRA-AG/INRAB, 38 p.

**Analyse de la rentabilité financière de la production des œufs de table au Bénin : Cas du centre Songhaï de Porto-Novo.**

**ANNEXE**

- Coût des infrastructures des 2500 sujets

<b>Bâtiment</b>	<b>Poulailler</b>	<b>Dimension</b>	<b>Surface</b>	<b>Prix /m<sup>2</sup></b>	<b>Montant (FCFA)</b>
1	Poulailler de 200 sujets	L : 6m, l : 4m	24m <sup>2</sup>	13000	312000
2	Poulailler de 750 sujets	L : 10m l : 7m	70m <sup>2</sup>	13000	910000
3	Poulailler de 1500 sujets	L : 20m l : 10m	200m <sup>2</sup>	13000	2600000
4	Poulailler de 2500 sujets	L : 40m l : 10 m	400m <sup>2</sup>	13000	5200000
Infrastructure		Dimensions (m)	Surface (m <sup>2</sup> )	Prix /m <sup>2</sup> (FCFA)	Montant
Magasin, bureau		L=9m	63		819000
		l=7m		13000	

**Structure organisationnelle du centre songhaï de Porto-Novo**

**Légendes**

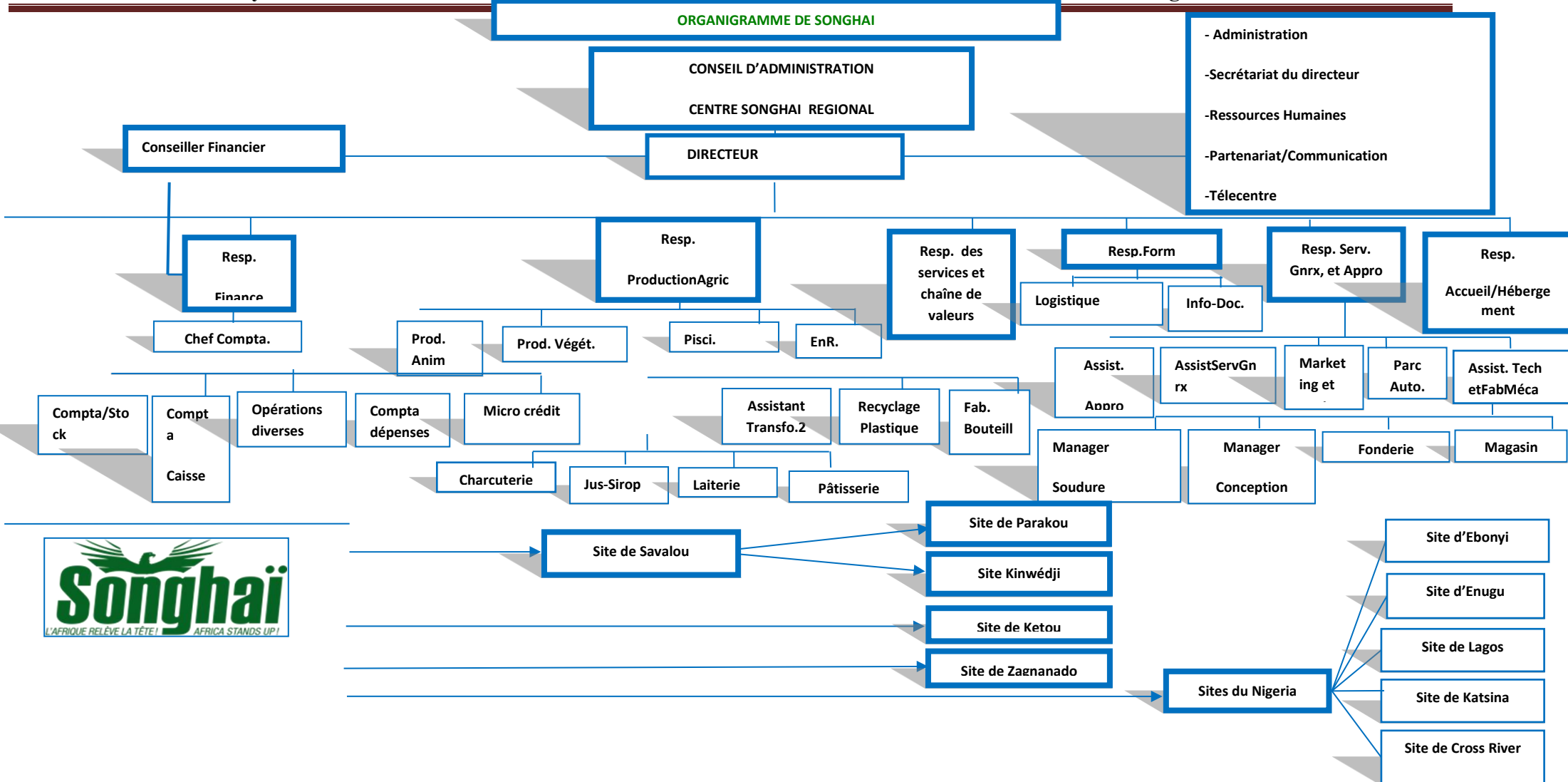
Resp	Responsable
Compta	Comptabilité
Agric	Agricole
Prod	Production
Anim	Animale
Végét	Végétale
Pisci	Pisciculture
EnR	Energie Renouvelable
Form	Formation
Serv	Service
Gnrx	Généraux
Appro	Approvisionnement
Transfo	Transformation
Fab	Fabrication

**Analyse de la rentabilité financière de la production des œufs de table au Bénin : Cas du centre Songhaï de Porto-Novo.**

---

Assist	Assistant
Tech	Technique
Méca	Mécanique

# Analyse de la rentabilité financière de la production des œufs de table au Bénin : Cas du centre Songhai de Porto-Novo.



# Analyse de la rentabilité financière de la production des œufs de table au Bénin : Cas du centre Songhaï de Porto-Novo.

---

## TABLE DES MATIERES

Certification.....	b
Avertissement.....	c
Dédicace .....	d
Remerciement.....	e
Liste des sigles et abréviations.....	f
Liste des tableaux.....	g
Sommaire.....	h
Résumé.....	i
Introduction.....	1
Chapitre 1 : cadre institutionnel et déroulement du stage.....	4
Section 1: cadre institutionnel de l'étude.....	4
1.1 Présentation générale du centre Songhaï de Porto-Novo.....	4
1.1.1 Historique, statut juridique et objectifs du centre songhaï de Porto-Novo .....	4
1.1.1.1 Historique du centre Songhaï de Porto-Novo.....	4
1.1.1.2 Statut juridique du centre Songhaï de Porto-Novo.....	5
1.1.1.3 Objectifs du centre Songhaï de Porto-Novo.....	6
1.1.2 Les activités et ressources de fonctionnement du centre Songhaï de Porto-Novo..	7
1.1.2.1 Les activités du centre Songhaï de Porto-Novo.....	7
1.1.2.2 Les ressources du centre Songhaï de Porto-Novo.....	7
1.1.2.3 Choix du site d'étude.....	7
Section 2 : déroulement du stage.....	8

## **Analyse de la rentabilité financière de la production des œufs de table au Bénin : Cas du centre Songhaï de Porto-Novo.**

---

2.1 Travaux effectués.....	8
2.2 Difficultés rencontrées.....	9
2.2.1 Sur le terrain.....	9
2.2.2 Sur d'autre plan.....	9
Chapitre 2 : cadre théorique et méthodologique de l'étude.....	11
Section 1 : cadre théorique de l'étude.....	11
1.1 Problématique, Objectifs et Hypothèses.....	11
1.1.1 Problématique et Intérêt de l'étude.....	11
1.1.1.1 Problématique.....	11
1.1.1.2 Intérêt de l'étude.....	12
1.1.2 Objectifs et Hypothèses d'étude.....	13
1.1.2.1 Objectifs spécifiques.....	13
1.1.2.2 Hypothèses.....	13
1.2 Revue de la littérature.....	13
1.2.1 Clarification des concepts.....	13
1.2.2 Revue Empirique.....	19
1.3 Le processus de production des œufs de table.....	19
Section 2 : méthodologie de recherche .....	23
2.1 Revue documentaire.....	23
2.2 Phase d'enquête.....	24
2.3 Nature des données et méthode de collecte des données.....	24
2.3.1 Nature des données.....	24
2.3.1.1 Méthode d'estimation des quantités physiques et prix des outputs.....	24

## **Analyse de la rentabilité financière de la production des œufs de table au Bénin : Cas du centre Songhaï de Porto-Novo.**

---

2.3.2 Méthode de collecte des données.....	25
2.3.2.1 Revue documentaire.....	25
2.3.2.2 Phase d'enquête.....	25
2.4 Outils d'analyses des données .....	25
2.5 Condition de validation des hypothèses.....	26
Chapitre 3: Analyse des résultats et vérification des hypothèses.....	28
Section 1 : analyse du compte d'exploitation .....	28
1.1 Matériaux d'élevage et leurs amortissements.....	28
1.2 Coût de l'alimentation des poules pondeuses.....	29
1.3 Les charges du personnel.....	29
1.4 Présentation du compte d'exploitation des poules pondeuses.....	30
Section 2 : vérification des hypothèses.....	32
2.1 Présentations des résultats.....	32
2.2 Vérification des hypothèses.....	32
Conclusion.....	34
Suggestion.....	34
Références bibliothèques.....	i
Annexe.....	ii