



REPUBLIQUE DU BENIN

-----@@-----

Ministère de l'Enseignement Supérieur et de la Recherche Scientifique (MESRS)

-----@@-----

UNIVERSITE D'ABOMEY-CALAVI (UAC)

-----@@-----

FACULTE DES SCIENCES ECONOMIQUES ET DE GESTION (FASEG)

-----@@-----

Mémoire présenté en vue de l'obtention des crédits associés au diplôme de

LICENCE PROFESSIONNELLE

Option : Economie

Spécialité : Economie Appliquée

THEME :

GREVE ET PERFORMANCE SCOLAIRE

Réalisé et présenté par :

Roland ADOUSSINDE & Gildas G. GANSINHOUNDE

Sous la direction de :

Maître de stage

Abibou DONOU-AGBI

Chef service des affaires économiques à
la Mairie de Zogbodomey

Maître de mémoire

Dr Barthélemy SENOU

Enseignant-chercheur à la
FASEG

Année Académique 2015-2016

AVERTISSEMENT

La faculté des sciences économiques et de gestion de l'Université d'Abomey-Calavi n'entend donner aucune approbation, ni improbation aux opinions émises dans ce mémoire. Ces opinions doivent être considérées comme propres à leurs auteurs.

DEDICACE 1

Je dédie ce mémoire

- ❖ A mon père ADOUSSINDE BABA Lekowidjo et à ma mère LOKONON Joséphine
- ❖ A mes frères et sœurs ADOUSSINDE Crépin, Marcelin, Odile, Basiette, Blanche, Caliste, AVADRA Euzebe, GANTIN C. Joël.
- ❖ A mes oncles et tantes ADOUSSINDE Isidore, Edmond, Noéli.

Roland ADOUSSINDE

DEDICACE 2

Je dédie ce mémoire

- ❖ A mon père GANSINHOUNDE Henri et à ma mère DOVONON Béatrice
- ❖ A mes frères et sœurs GANSINHOUNDE Hyppolite, Urbain Charles, et Brice, GANSINHOUNDE Brigitte, Augustine, Isabelle.
- ❖ A toutes mes tantes et oncles GANSINHOUNDE Moïse, Germin, Georges, DOVONON Rosaire, Casimir, Firmin, Damienne.

Gildas G. GANSINHOUNDE

REMERCIEMENTS

Ce document n'aurait pas vu le jour sans l'assistance dévouée, technique, matérielle, financière et surtout la disponibilité d'un grand nombre de personnes à qui nous tenons à exprimer notre sincère gratitude :

Au professeur Charlemagne IGUE, le doyen de la FASEG ;

A notre maître de mémoire, Dr Barthélémy SENOU, qui a accepté diriger ce travail tout en créant un environnement favorable à sa réalisation ;

A monsieur Alexandre ZOUNMENO pour son aide à la rédaction de ce mémoire ;

A tous les éminents enseignants de la FASEG pour leur volonté de faire de nous des hommes utiles pour la nation ;

A nos parents pour tous les sacrifices qu'ils ont dû faire pour l'avancement et la réussite de nos études ; nous vous promettons que vos sacrifices ne seront pas vains ;

A nos frères Yves, Jacques et Etienne GANSINHOUNDE et Crépin ADOUNSSINDE, Dominique DAGA, Eusèbe AVADRA, Alain GOGAN DJINATO ;

A nos sœurs Blanche, Odile et Basiette ADOUNSSINDE ; Brigitte et Augustine GANSINHOUNDE ;

A tous nos oncles et tantes Philomène, Isidore, Edmond ADOUSSINDE

A tous nos amis pour leurs conseils et accompagnement pour la réalisation de ce document ;

A tous ceux qui ont participé de près ou de loin à la rédaction de ce document ;

Enfin à tous ceux qui sont chargés d'apprécier ce travail, en particulier aux membres du jury qui ont la mission d'apprécier ce travail.

SOMMAIRE

AVERTISSEMENT	i
DEDICACE 1.....	ii
DEDICACE 1.....	iii
REMMERCIEMENTS.....	iv
SOMMAIRE	v
LISTE DES SIGLES ET ACCRONYMES	vi
LISTE DES TABLEAUX.....	vii
LISTE DES GRAPHIQUES	vii
RESUME.....	viii
INTRODUCTION GENERALE.....	II
CHAPITRE 1 : CADRE INSTITUTIONNEL DE L'ETUDE.....	Erreur ! Signet non défini.
SECTION 1 : Présentation du cadre de l'étude	V
SECTION 2 : Déroulement du stage	XI
CHAPITRE 2 : CADRE THEORIQUE ET METHODOLOGIQUE DE LA PERFORMANCE SCOLAIRE.....	Erreur ! Signet non défini.
SECTION 1 : Cadre théorique de l'étude.....	XIII
SECTION 2 : Cadre méthodologique de l'étude.....	XVIII
CHAPITRE 3 : PRESENTATION, ANALYSE DES RESULTATS ET RECOMMANDATIONS POUR LA PERFORMANCE SCOLAIRE.....	Erreur ! Signet non défini.
SECTION 1 : Présentation et analyse des résultats	XXIII
SECTION 2 : Vérification des hypothèses et recommandations	XXIX
CONCLUSION	XXXI
REFERENCES BIBLIOGRAPHIQUES	XXXII
ANNEXES	XXXIV
TABLE DES MATIERES	XXXIX

LISTE DES SIGLES ET ACCRONYMES

APC	:	Approche Par Compétence
BIE	:	Bureau International de l'Education
CA	:	Chef d'Arrondissement
CC	:	Conseil Communal
CEDEAO	:	Communauté Economiques des Etats de l'Afrique de l'Ouest
CEP	:	Certificat d'Etude Primaire
CIG	:	Contrôle Interne de Gestion
CONFEMEN	:	Conférence des Ministres de l'Education ayant le français en partage
DAM	:	Division Approvisionnement et Matériels
DBC	:	Division Budget Comptabilité
DUM	:	Division Unité Marchande
FAGACE	:	Fonds Africain de Garantie et de Coopération Economique
FAIR	:	Fonds d'Aide à l'Intégration Régionale
FASEG	:	Faculté des Sciences Economiques et de Gestion
OCDE	:	Organisation de Coopération et de Développement Economique
PASEC	:	Programme d'Analyse des Systèmes Educatifs de la CONFEMEN
PED	:	Pays En voie de Développement
PI	:	Programme Intermédiaire
ROCARE	:	Réseau Ouest et Centre Africains de Recherche en Education
SAE	:	Service des Affaires Economiques
SAF	:	Service des Affaires Financiers
UAC	:	Université d'Abomey-Calavi
UEMOA	:	Union Economique et Monétaire Ouest Africaine

LISTE DES TABLEAUX

Tableau 1	: Liste des variables	15
Tableau 2	: Evaluation de la performance scolaire par l'adoption de l'APC	20
Tableau 3	: Evaluation de la performance scolaire par les effectifs pléthoriques	21
Tableau 4	: Evaluation de la performance scolaire par la pédagogie	21
Tableau 5	: Modèle de la performance scolaire dans l'enseignement primaire	22

LISTE DES GRAPHIQUES

Graphique 1	: Evaluation de la performance scolaire par la grève	18
Graphique 2	: Evaluation de la performance scolaire par la pauvreté culturelle	19
Graphique 3	: Evaluation de la performance scolaire par l'inadéquation du programme scolaire	19
Graphique 4	: Evaluation de la performance scolaire par la pauvreté des ménages	20
Graphique 5	: Qualité d'ajustement du modèle	23

RESUME

Les résultats que nous avons obtenus pour notre étude sur la grève et la performance scolaire dans l'enseignement primaire en république du Bénin nous ont permis d'arriver à la conclusion que la grève a un impact négatif sur la performance scolaire. Il paraît impérieux que les gouvernants et les acteurs du système éducatif privilégie le dialogue afin d'éviter les perturbations en pleine année scolaire. On retient également de cette étude que la pauvreté des ménages, les effectifs pléthoriques des classes, la pédagogie de l'enseignement et autre influence négativement la performance scolaire. La formation et l'encadrement régulier et rigoureux des enseignants dans les pratiques pédagogique de l'Approche Par Compétence sont conditions nécessaire pour une meilleure performance scolaire au Bénin.

Mot clés : grève, performance scolaire, système éducatif, enseignement primaire, Approche Par Compétence, pédagogie.

INTRODUCTION

Le forum mondial sur l'éducation, tenu en avril 2000 à Dakar, a fait de la qualité de l'éducation une préoccupation majeure. C'est pourquoi il a engagé les nations à assurer un enseignement primaire « de qualité ». Cette option éducative vise à atteindre des résultats d'apprentissage dans les disciplines telles que la lecture, l'écriture, le calcul et les compétences indispensables dans la vie courante (UNESCO, 2005). Mais, on constate que les pays moins avancés ont des difficultés à assurer la bonne qualité de leurs éducations à cause de l'insatisfaction des enseignants qui entraîne des grèves.

L'impact de la grève sur une année scolaire ne peut être que négatif dans notre société. Car les grèves sont très généralement prolongées par manque de communication. Que ce soit les syndicats ou les administrateurs, ils n'ont pas cette capacité de communiquer afin de s'entendre. Alors qu'il faut toujours communiquer, même si c'est pour dire non. C'est d'ailleurs pourquoi des petites grèves qui, en principe, ne devraient pas dépassées les vingt-quatre heures durent souvent et finissent même par se transformer en grève illimitées. Ainsi, le statut juridique de la grève est variable selon les pays soit de l'interdiction pure et simple (en particulier dans les dictatures), à l'encadrement règlementaire ou législatif. Puisque la grève réduit le temps de travail, les Etats doivent consacrer une bonne partie de leurs budgets dans le système éducatif pour améliorer la performance scolaire.

La réflexion autour de l'amélioration de la performance scolaire s'est poursuivie avec la mise en œuvre des innovations telles que l'application des pratiques pédagogiques, les programmes d'approches par compétences...etc. L'approche par compétence se présente aux yeux de Zanga (2006) comme une méthode d'élaboration des programmes centrés sur le développement des compétences. Letor(2004) relève que la nouvelle approche pédagogique, en rupture avec les méthodologies qui l'ont précédé, se centrent non sur les contenus et processus à apprendre mais sur leur mobilisations pertinente intégrées dans des situation-problèmes. D'un certain point de vu, l'approche par compétence ne fait donc que poursuivre une vieille préoccupation de l'école : « savoir, et ne point faire usage de ce qu'on sait c'est pire qu'ignorer » (Alain, 1932, p 196) cité par Romainville (2006).

Plusieurs études révèlent que les élèves issus de milieu socio-économique faible éprouvent plus de difficultés à l'école et accusent un retard scolaire plus marqué que ceux provenant de milieu mieux nantis (Coleman, 1966 ; Forquin, 1982 ; Sévigny, 2003). C'est

Grève et performance scolaire

dans l'optique de connaître les facteurs qui hypothèquent la performance scolaire que nous avons choisi de réfléchir sur le thème intitulé « Grève et performance scolaire ». Il est donc nécessaire de porter un regard sur le système éducatif. Pour atteindre ces objectifs, notre étude s'accroît sur deux chapitres : Le premier chapitre est consacré au cadre institutionnel de l'étude, le deuxième chapitre nous permet de faire le cadre théorique et méthodologique de l'étude et enfin le chapitre trois est consacré à la présentation des résultats, vérification de hypothèses et recommandations.

**CHAPITRE 1 :
CADRE INSTITUTIONNEL DE L'ÉTUDE**

CHAPITRE 1 : Cadre institutionnel de l'étude

Ce chapitre est consacré d'une part à la présentation du cadre de l'étude et d'autre part à la problématique, aux objectifs, et hypothèses de l'étude.

SECTION 1 : Présentation du cadre de l'étude

Il est nécessaire de connaître le lieu et l'objet d'une étude avant d'entreprendre toute étude portant sur ces activités. Ainsi, cette section nous amène à la découverte de la commune de Zogbodomey.

Paragraphe 1 : Présentation de la commune de Zogbodomey

La commune de Zogbodomey est située au centre du Bénin à environ 25Km du chef-lieu du département du Zou entre 6°55 de la latitude Nord, 1°58 et 2°24 de la longitude Est. Elle est limitée au Nord par la commune de Bohicon et celle de Zakpota, au Sud par la commune de Lalo et de Toffo, à l'Est par la commune de Covè, Ouinhiet Zangnado et à l'Ouest par la commune d'Agbangnizoun. Elle couvre une superficie de 825Km avec une population de 92.935habitants selon le Quatrième Recensement Générale de la Population et de l'Habitat (RGPH4). Sa densité est de 113hts /Km. Elle située à environ 117Km de Cotonou, la capitale économique du Bénin.

Le relief de la commune de Zogbodomey est caractérisé par de vastes vallées de fleuve Zou et Ouémé, quelques zones de faible latitude et une zone de dépression appelée Lama. Son climat est de type subéquatorial avec des précipitations abondantes au cours de l'année. On distingue notamment quatre (04) saisons (deux saisons pluvieuses et deux saisons sèches). Cette zone s'étend de l'Est à l'Ouest et elle est très riche en humus. Elle est cependant très propice à la production agricole.

Par ailleurs, son hydrographie très riche est constituée de plusieurs cours d'eau : Zou, Ouémé, Hounto, Samion, Hlan, Daa, Dohou, Louwé, et Adjouè. On y retrouve de riches bas-fonds comme celui de Domè exploité pour la culture du riz.

La végétation de la commune est également très abondante et variée. Elle est principalement composée : de savanes arbustives et arborées par endroit, de forêts classées, de forêts artificielles, d'une forêt marécageuse dénommée HLANZOUN et d'une forêt communale.

Grève et performance scolaire

Enfin, on retrouve à Zogbodomey trois catégories de sols à savoir : les sols hydromorphes ; les sols hydrosols et les terres de barres composées de sols ferrugineux, tropicaux et ferralitiques. Le sous-sol de Zogbodomey renferme beaucoup de richesse dont le fer, l'argile et autres.

Au plan culturel, il existe dans la commune de Zogbodomey plusieurs groupes socio-culturels (les fons ; les adja ; les yorouba ; les ibo ; les peuls et les holli).

A côté de la religion animiste qui est dominante, on retrouve le catholicisme, le protestantisme, l'islam et plusieurs autres confessions religieuses.

Du point de vue institutionnel et surtout dans le domaine de la santé, la commune dispose de quatorze centres de santé public et privé avec pour spécificité deux maternités isolées. Dans le domaine de l'éducation elle compte cent onze (111) écoles primaires (publiques et privées). On note également la présence des écoles maternelles qui sont au nombre de trente-neuf (39). Au niveau secondaire, le nombre total de collèges d'enseignements dans la commune est dix-huit dont quatre collèges d'enseignement privés.

On y retrouve également des organisations à vocation nationale et locale telles que : ALDIPE-ONG, AERAMER, GLOBAL DEVELOPPEMENT, CAYAKRAD-ONG, CEBEDES XOUDODO, ABED-ONG, PLAINE VIE-BENIN ; qui accompagnent le développement à la base en collaboration avec de nombreuses organisations sociales de base dont notamment les groupements féminin pour la promotion des activités génératrices de revenus. Sur le plan sécuritaire, la commune dispose d'une brigade et d'un poste avancé de gendarmerie. Plusieurs structures de micro-finance et la CLCAM y font office de banques locales.

La commune jouit enfin des infrastructures sociocommunautaires : téléphones, électricité, plusieurs ouvrages d'eau potables et d'assainissement qui la rendent hospitalière.

La commune de Zogbodomey est membre de l'Union des Communes du Zou (UCOZ), actuellement appelée Communauté des Communes du Zou (CCZ). Elle a, en collaboration avec la DANIDA réalisée de nombreuses promesses en terme d'investissement et ceci dans plusieurs secteurs. C'était donc les Danois seuls qui constituaient les partenaires potentiels de la mairie. Aussi, des efforts de recherche de partenariats pour la concrétisation des ambitions de développement de la commune sont en cours.

Grève et performance scolaire

Au plan industriel, il faut noter que le tissu industriel est peu développé. Cependant, la commune dispose de quelques usines dont FLUDOR-BENIN SA spécialisé dans la transformation de graines de Sodja en huile végétal d'une part et la transformation de noix d'Acajou en produit finis d'autre part ; L'OBRGM, l'usine thermique de Hlanhonou ; l'usine de fabrication de brique à partir de l'argile à Zogbodomey centre.

La présentation de la commune de Zogbodomey ne saurait prendre fin sans parler de quelques potentielles naturelles de développement dont dispose la commune. En effet avec une hydrographie généreuse, la commune dispose de nombreux lacs, fleuves (ouemè et zou) et rivières.

En fait c'est ce réseau fluvial riche sur une terre alluviale à forte potentialité agricole dans sa partie Est ajouté à la zone de dépression de la vallée qui fait de Zogbodomey une commune à forte propension et potentialité agricole hors paires. Elle dispose donc de plus de 60300 ha de terres cultivables exploitées de nos jours à moins de 53%.

Sur un autre plan, Zogbodomey est une zone gorgée où de nombreux forages se font à grand succès. Dans cette entreprise sociale et vitale, de nombreux forages artésiens à grand débit sont réalisés et sont capables d'être exploités pour de nombreuses activités de production et de gestion intégrées.

De vaste superficie de bas-fonds demeurent non aménagés mise à part celui de Tchangédji (DOME) où se produit actuellement du riz.

Le reste est donc l'organisation des populations riveraines, l'appui technique et financier qu'il faut pour valoriser ces diverses ressources naturelles. La foresterie naturelle et artificielle est très développée dans la commune comme témoigne la présence de près de 1500 ha et 11092,2 ha de forêts classées. Ces dernières méritent une attention particulière et des actions spécifiques dans une approche systémique de gestion pour le bonheur de tout le monde.

Paragraphe 2 : Fonctionnement de l'administration locale

Selon les dispositions de la loi sur la décentralisation (le guide du maire) octobre 2003, l'administration locale comprend trois (03) catégories de services :

- Les autorités et services directement rattachés au maire
- Les bureaux d'arrondissement
- Les directions et services dépendant du secrétariat général

En effet, la commune de Zogbodomey est administrée par un conseil communal (CC) de dix-sept membres. Les arrondissements sont sous l'autorité des chefs d'arrondissement (CA) qui travaillent en symbiose avec le maire.

Elle a à sa tête un maire, assisté par deux adjoints qui peuvent recevoir de sa part des délégations conformément aux dispositions de la loi. Outre ces différents organes, le maire dispose d'un secrétariat particulier, d'un secrétariat général, mais aussi d'autres organes tels que les commissions permanentes. La mairie en tant que l'arsenal administratif fonctionne avec neuf services spécifiques et des divisions.

Le premier point de ce paragraphe est consacré au contrôle interne de gestion choisi dans la catégorie des autorités et services directement rattachés au maire. Le second point aborde le service des affaires financières économiques choisies dans la catégorie des services dépendants du secrétariat général.

2.1 Le contrôle interne de gestion (CIG)

Le contrôle interne de gestion est l'un des cadres directement rattachés au maire tous comme les adjoints au maire ; les chefs d'arrondissement ; le secrétaire particulier ; le secrétaire général ; la cellule de communication et des relations publiques.

Le contrôleur de gestion est chargé de :

- Analyser les méthodes de fonctionnement des services au regard des coûts constatés et faire des propositions d'améliorations des pratiques ;
- Analyser les coûts réels des actions mises en œuvre par la commune ;
- Définir les indicateurs de gestion et d'en assurer les publications et le suivi ;

Grève et performance scolaire

- Intervenir auprès des services pour former les agents aux procédures internes ;
- Contrôler les services ;
- Suivre et actualiser les manuels de procédure ;
- Proposer au maire des améliorations du fonctionnement des procédures internes afin de permettre d'asseoir l'efficacité générale des services.

2.2 Le service des affaires financières (SAF)

Le service des affaires financières fait partie des services dépendants du secrétariat général. Il est chargé :

- Gérer et suivre l'ensemble des ressources permettant à la commune de faire face à ses missions ;
- Définir ; analyser et mettre en œuvre la politique de gestion financière de la commune ;
- Proposer une stratégie de développement et de mobilisation des ressources et maîtriser les coûts en liaison avec le service des impôts, la recette perception, la cellule RFU et les services marchands ;
- Régler les recettes et les dépenses ;
- Soumettre au maire un projet de budget annuel avant le 15 novembre de chaque année ;
- Pré valider les avant-projets du document financé ;
- Présenter au maire un plan trimestriel de trésorerie.

Le service des affaires financières comprend deux divisions à savoir la division budget comptabilité et division d'approvisionnement et matériel.

Grève et performance scolaire

✓ **La Division Budget et Comptabilité (DBC)**

Elle est chargée sous la coordination du chef service de :

- L'élaboration et de l'exécution du budget communal ;
- La tenue de la comptabilité des dépenses engagées ;
- La gestion de la caisse de menue dépense ;
- La rationalisation des dépenses communales
- La liquidation des salaires du personnel ;
- La planification des dépenses ;
- La tenue à jour des documents financiers (registres, fiches,...) ;
- L'élaboration en fin d'exercice des comptes administratifs ;
- Préparation du rapport mensuel, trimestriel et annuel d'activité de la division.

✓ **La Division Approvisionnement et Matériel (DAM)**

Elle est chargée sous la coordination du chef service de :

- L'approvisionnement en fourniture et matériel ;
- La gestion du patrimoine de la commune ;
- L'entretien des biens meubles et immeubles ;
- La tenue des fiches de stock ;
- L'organisation des cérémonies officielles ;
- La préparation des rapports mensuels, trimestriels et annuels de la division.

2.3 Le Service des Affaires Economiques (SAE)

Le service des affaires économiques définit une stratégie d'amélioration, voire de développement des ressources financières fiscales et non fiscales de la commune en vue du financement des actions de développement. Dans ce cadre, il mènera des analyses rétrospectives en vue d'une amélioration des ressources. Il mènera des analyses permettant de définir des politiques fiscales et participera à la définition des dettes fiscales à mettre à la charge des citoyens et veillera également à une bonne gestion des équipements économique et marchands. Il devra mener une réflexion prospective. Le service des affaires économiques comprend une seule division telle que la division unité marchande.

Grève et performance scolaire

✓ La Division Unité Marchande (DUM)

Elle est chargée sous la coordination du chef service de :

- L'exécution et le suivi de recette ;
- L'émission des ordres de recette ;
- La gestion des valeurs inactives ;
- La suivie du recouvrement des recettes non fiscales ;
- L'élaboration des rapports d'évaluation des recettes fiscales de la commune et la proposition des mesures d'amélioration ;
- La préparation des rapports mensuels, trimestriels et annuels de la division.

SECTION 2 : Déroulement du stage

Dans cette partie il question de mettre en relief les travaux effectués, les difficultés rencontrées au cours de notre stage à la mairie de Zogbodomey et les suggestions.

Paragraphe 1 : Travaux effectués

Le stage que nous avons effectué au sein de la mairie a duré trois (3) et nous a permis de participer à la réalisation de certaines tâches au Service des Affaires Economiques (SAE) de la mairie. En plus de ces choses nous avons eu à :

- Saisir des données relatives à l'étude de l'impact de la grève sur la performance des élèves dans l'enseignement primaire au Bénin.
- Participer à l'élaboration des rapports d'évaluation des recettes fiscales de la commune et la proposition des mesures d'amélioration ainsi que des rapports mensuels de la division.

Paragraphe 2 : Difficultés rencontrées et suggestions

A. Difficultés rencontrées au SAE

Les difficultés rencontrées à la SAE sont :

- Le manque d'information en temps réel ayant directement trait à la performance scolaire dans l'enseignement primaire ;
- Le non disponibilité des données sur la performance des élèves pour le compte de l'enseignement primaire ;

B. Suggestions

Nous aimerions bien que le Service des Affaires Economique de la mairie dispose d'une base de données qui permettrait au stagiaire de recueillir toutes les informations sur les données pour leur rédaction. Au regard de l'importance du rôle que joue ce service dans la mise en œuvre des stratégies de développement économique et social de la commune en vue de rendre effective le développement économique à la base et de favoriser une meilleure croissance économique au Bénin.

**CHAPITRE 2 :
CADRE THÉORIQUE ET MÉTHODOLOGIQUE DE LA
PERFORMANCE SCOLAIRE**

CHAPITRE 2: Cadre théorique et méthodologique de la performance scolaire

SECTION 1 : Cadre théorique de l'étude

Paragraphe 1 : problématique, objectifs et hypothèses de recherches

A. Problématique

Les systèmes éducatifs, dans leur ensemble, ont pour objectif de transmettre de savoirs aux enfants. Suivant la théorie économique, les modèles de croissance endogènes ont conféré au capital humain un rôle important faisant de lui un facteur déterminant de la croissance (Lucas, 1988). Les comparaisons internationales montrent que cet objectif est différemment atteint d'un pays à l'autre. Les systèmes éducatifs africains sont encore confrontés à des difficultés de divers ordre qui empêchent la réalisation des résultats scolaires appréciables.

Au Bénin, les grèves des enseignants constitue l'une des difficultés qui entrave la performance scolaire des élèves. A l'issue des études menées au niveau des écoles, il est révélé que la majeure partie du temps réservé à l'enseignement reste détourné. Cet état de chose est aussi lié à l'absentéisme croissant qui se fait du côté des enseignants. Le critère de 850 à 1000 heures d'instruction par an obligatoire pour tous les élèves n'est pas respecté. La grève est un droit, et les travailleurs syndiqués en ont droit dans le but justement de défendre leurs intérêts matériels ou moraux (Agnou, 2013). Mais la pratique de la grève dans notre pays nous amène à constater que la grève provoque plutôt des problèmes et, malheureusement des problèmes qui ne se résolvent jamais. La grève au niveau de l'école entraîne des conséquences énormes sur les résultats en termes de performance. On constate que la grève réduit le temps de l'éducation. Les élèves qui ne font que 6 à 7 mois de cours au lieu de 9 mois de cours et à la fin de l'année on leur délivre les diplômes dont ils n'ont pas le niveau et cela va se sentir même dans l'exercice de leur fonction.

Les grèves peuvent provenir de l'insatisfaction des enseignants qui sont de diverses formes à savoir : l'amélioration des conditions de travail des enseignants, manque des matériaux pédagogique. Ces insatisfactions ne motivent pas les enseignants et réduisent leur rendement. Ainsi, les programmes scolaires ne sont pas achevés. A l'instar de ces problèmes, sur le plan matériel comme l'insuffisance exponentielle de manuel, des bibliothèques scolaires

participent aussi à la démotivation des rendements scolaire. Au vu et au su de ces difficultés et des disfonctionnements que connaissent les systèmes éducatif dans bon nombre des pays africains comme le Bénin, le secteur de l'éducation est très loin d'atteindre une bonne qualité :

La grève influence-t-elle la performance scolaire de façon négative ? Autrement dit, la grève a-t-elle un effet négatif sur la performance scolaire ?

Existe-t-il d'autres facteurs qui influencent positivement la performance scolaire ?

B. Objectifs et hypothèses de recherches

1. Objectifs

- **L'objectif général**

Analyser les effets de la grève sur la performance scolaire.

- **Les objectifs spécifiques:**

- Expliquer comment le nombre d'heures perdues lors des grèves influencent la performance scolaire;
- Apprécier comment les autres facteurs influencent la performance scolaire.

2. Hypothèses de recherches

Elles sont relatives aux objectifs spécifiques :

- La réduction du nombre d'heures lors des grèves influencent négativement la performance scolaire ;
- Les autres facteurs tels que l'approche par compétence, l'environnement pédagogique, les actions parentales et les milieux de résidence influencent positivement la performance scolaire.

Paragraphe 2 : Revue de littérature

Dans la poursuite de l'intérêt personnel et de l'amélioration des conditions de vie de travail, tout agent en fonction, publique ou non est appelé à faire des revendications: ceci en terme de grève. Ainsi la grève est depuis le XIX siècle, une action collective consistante en une cessation concertée du travail par les salariés d'une entreprise d'un secteur économique, d'une catégorie professionnelle ou par extension de toute autre personne productive, souvent

Grève et performance scolaire

l'initiative de syndicat. Dans un pays où la grève se répète chaque année, son économie se trouve réduit sur tous les plans. Notre recherche mettra l'accent sur le plan éducatif.

Ici il est question de savoir l'effet de la grève sur la performance scolaire. La grève implique en premier lieu l'arrêt du travail. Elle peut par ailleurs se concrétiser par le blocage de l'outil de production, par des mesures destinées à gagner l'opinion publique, par des manifestations, et dans certains cas par des actions illégales voire pénalement répréhensible, comme le chantage environnemental ou la séquestration de membre de la direction. La grève ne prend pas nécessairement une tournure aussi spectaculaire ; il peut s'agir d'un arrêt de travail pour de quelques heures, par exemple pour faire remonter à la direction un conflit avec encadrement.

Dans une étude menée par Baker à l'université de Toronto en février sur : les grève et la réussite des élèves, il revient à la conclusion que de nombreuses autorités interdisent les grèves des enseignants en tenant pour acquis leur impact négatif sur les résultats académiques de leurs élèves. Il est établi qu'il existe une relation entre les caractéristiques du temps d'enseignement et la réussite scolaire. Selon Bressoux (1994), le facteur temps est fondamental dans l'acquisition des élèves. L'auteur précise que le temps alloué à une discipline est positivement lié aux acquisitions scolaires. Wiley (1976) relève qu'il existe un impact positif du temps passé à l'école sur les acquisitions. Mortimore et al. (1988) indiquent une relation positive entre le temps effectif d'apprentissage et les acquisitions scolaires. Abordant dans le même sens, Rutter et al. (1979) révèlent que le temps d'apprentissage est lié à un meilleur comportement des élèves (moins de déviance, moins problèmes de discipline). Plusieurs travaux (Brookover et al. 1979 ; Rutter et al. 1979 ; Mortimore et al. 1988 ; Teddlie et al. 1989) cités par Bressoux (1994) mettent en avant la maximisation du temps effectif d'apprentissage comme facteur fréquemment associé à de meilleures performances scolaires. De façon générale, il est observé que le temps d'enseignement est relié positivement aux acquisitions des élèves (Harnisch feger, Wiley, 1976 ; Fuller, 1987 ; Lockheed Vespoor, 1989) cités par Suchaut (1996). A cet effet, il appert donc que toute réduction du facteur temps par la grève influence négativement la performance scolaire.

Cependant, des travaux réalisés dans le contexte des pays les moins avancés (PMA) ont montrés que plusieurs facteurs scolaires exerçaient une influence positive sur la performance scolaire. Heyneman (1986) cité par Duru-Bellat al. (2002) montre que dans les pays pauvres, le contexte scolaire est très important. Non seulement que ces facteurs tels que

Grève et performance scolaire

l'APC, l'environnement pédagogique influencent positivement la performance scolaire, ils peuvent avoir des effets négatifs sur la performance scolaire dans le cas où ils ne sont pas appliqués dans de bonne condition. C'est dans ce sens que Heyneman affirme en 1986 que : « plus le pays est pauvre, plus la qualité déterminait le rendement ». De même, les parents, enseignant, direction doivent s'engager à fournir le matériel pédagogique, la formation des enseignants à l'utilisation de ces approches, l'encadrement et le support nécessaire aux intervenants des écoles concernées (Adams, 1996). D'une part, la gestion de classe constitue la responsabilité première de tout enseignant qui fait face à un groupe d'élève ; d'autre part, la recherche en psychologie cognitive indiquent qu'il est possible pour celui-ci d'intervenir directement en classe sur le développement des processus métacognitif de ses élèves (Ellis et Worthington, 1994). De plus, une synthèse de 134 méta-analyses publiée en 1992 par Hattie établit que l'effet d'ampleur général (Overall effect -Size) sur la performance scolaire des facteurs reliés au milieu familial et social se situe à 0,38 alors qu'il atteint 0,53 pour les facteurs reliés à l'enseignant et à l'école. Il faut savoir qu'un résultat est considéré comme étant significatif à partir d'un effet d'ampleur de 0,25 (Adam et Engelmann, 1996). C'est dans la même perspective que Sévigny souligne que : « la probabilité que l'élève entreprenne des études post-secondaires est liée non seulement au niveau de défavorisassions socio-économique de son lieu de résidence mais aussi à la catégorie d'école qu'il fréquente. Il est alors question d'un effet du contexte scolaire sur le parcours des élèves au-delà du secondaire. Cette étude fait aussi ressortir l'existence d'un « effet-classe » sur la diplomation. Cet effet est distinct de celui de l'établissement et de l'effet du milieu résidentiel .Le pourcentage d'élèves qui n'ont pas obtenu leur diplôme d'étude secondaires ou qui l'ont obtenu avec retard varie selon le milieu de défavorisassions de la classe et ce, indépendamment du niveau de défavorisassions de l'établissement et celui de l'élève (au regard de lieu de résidence). Cette relation se manifeste peu importe le sexe des élèves, leur origine ethnique ou le secteur linguistique dans lequel ils sont scolarisés »(Sévigny,2003 ;40).

Eu égard à tout ce qui précède, il appert donc de conclure qu'une bonne formation des individus fait baisser le taux de chômage (Melckiorl, Victor Hugo, l'OCDE Regard sur l'éducation 2009). On retient aussi que la performance scolaire entretienne une relation entre les caractéristiques des apprenants d'une part et d'autre part avec les conditions de scolarisation (Marc Bru ; C. M.Krumm, Emmanuel Calcoen).

SECTION 2 : Cadre méthodologique de l'étude

Paragraphe 1 : Présentation des variables, des modèles d'analyses descriptives et source des données

Dans un travail de recherche la méthodologie suivie s'avère indispensable pour la fiabilité et la crédibilité des résultats. Elle se définit comme l'ensemble des démarches entreprise pour la collecte des données, des informations et leurs traitements en vue de produire des résultats qui permettent de vérifier l'atteinte des objectifs fixés en partant des hypothèses.

Le choix des variables découle à la fois de la littérature empirique et théorique sur les déterminants de la performance des élèves et l'effet de la grève sur cette dernière. Il est évident que les variables les mieux indiquées ont été les données fiables sur la performance des élèves. Dans les paragraphes suivants nous allons développer la constitution de l'échantillon et la construction du modèle empirique.

- **Sources des données**

Les données utilisées sont ici de plusieurs sources à savoir :

- **Unité de recherche**

Cette étude ne pourra atteindre les espérances souhaitées que si cela tenait compte des différents paramètres. Pour cela, nous avons mis l'accent sur la performance ou non des élèves. Ainsi, avons-nous pris en compte les élèves réellement concernés. Ce choix se justifie par le souci de vraiment avoir des avis différent sur la question.

- **sélection de l'échantillon**

Nous avons procédé au choix des données secondaire issues de la base PASEC2014_GRADE2_CP.

Analyse descriptive

Cette analyse comporte deux rubriques : l'analyse univariée et l'analyse bivariée.

- ✓ **Analyse bivariée**

L'analyse bivariée a pour but d'identifier les associations entre deux variables et d'apprécier la significativité statistique de cette association à partir d'un seuil donné. Dans le cadre de cette étude, elle a permis non seulement de voir, au seuil de 5%, la signification ou non de l'association entre la variable dépendante et chacune des variables indépendantes, mais aussi de mesurer les variations du phénomène selon ces dernières. Pour tester l'indépendance

Grève et performance scolaire

de deux variables, nous utilisons le test de khi-deux (Chi²) de Pearson. On obtient une statistique de Fisher dont la p-value (risque de première espèce estimé) peut être interprétée comme suit :

Pour tester l'indépendance de deux variables, nous utilisons le test de khi-deux (Chi²) de Pearson. On obtient une statistique de Fisher dont la p-value (risque de première espèce estimé) peut être interprétée comme suit :

$$\left\{ \begin{array}{l} H_0 : \text{les deux variables sont indépendantes} \\ H_1 : \text{les deux variables sont liées} \end{array} \right.$$

Lorsque la probabilité associée à la statistique de Fisher est supérieure au seuil de significativité que l'on s'est fixé 5%, on accepte l'hypothèse nulle d'indépendance H_0 ; dans le cas contraire on la rejette. Les analyses uni et bivariées ont été réalisées avec le logiciel Stata13

TABLEAU 1 : Liste des variables

Variables	Modalités	
<i>Variable expliquée</i>		
Performance de l'élève	0	<i>Pas performant</i>
	1	<i>performant</i>
<i>Variables explicatives</i>		
Approche par compétence	1	<i>Adoption APC</i>
	2	<i>Non adoption</i>
Grève	1	<i>Oui</i>
	2	<i>Non</i>
La pauvreté des ménages	1	<i>Assez pauvre</i>
	3	<i>Moins pauvre</i>
Pédagogique	1	<i>Appliquée</i>
	2	<i>Non appliquée</i>
Les effectifs pléthoriques	1	<i>Oui</i>
	2	<i>Non</i>
Pauvreté culturelle	1	<i>Pauvre</i>
	2	<i>Non pauvre</i>
Inadaptation des programmes scolaires	1	<i>Oui</i>
	2	<i>Non</i>

Source : Réalisé par les auteurs

Paragraphe 2 : Présentation du modèle de régression logistique dichotomique

Par modèle dichotomique, on entend un modèle statistique dans lequel la variable expliquée ne peut prendre que deux modalités (variable dichotomique). Il s'agit alors généralement d'expliquer la survenue ou la non-survenue d'un événement. L'objectif de notre modèle dichotomique consiste alors à expliquer la survenue de l'événement "performance scolaire" en fonction du type de cas observé pour les individus de l'échantillon et de déterminer la nature et le degré des relations observés. On cherche dans notre modèle, à spécifier la probabilité d'apparition de cet événement. Ces modèles ont été utilisés pour décrire des données économiques avec notamment les travaux de Daniel L. McFadden (1974) et de James J. Heckman (1976).

Hypothèse : On considère un échantillon de N individus indicés $i = 1, \dots, N$. Pour chaque individu, on observe si un certain événement s'est réalisé et l'on note y_i la variable codée associée à l'événement.

On pose: $\forall i \in [1, N] +$

$$Y_i = \begin{cases} 1, & \text{si l'évènement se réalise pour individu} \\ 0, & \text{sinon} \end{cases}$$

Les modèles dichotomiques admettent pour variable expliquée la probabilité p_i d'apparition de l'évènement étudié conditionnellement aux variables explicatives.

Soit Y une variable dépendante dichotomique et soient X_1, X_2, \dots, X_k des variables exogènes supposées expliquer Y .

$p_i = P(y_i=1|x_i) = F(x_i\beta)$ où F est la fonction de répartition de la loi logistique et

$$\forall x \in \mathbb{R}, F(x) = \frac{1}{1+e^{-x}} = \frac{e^x}{1+e^x}$$

Si le rapport $p_i / (1-p_i)$ vaut θ pour un individu i , alors cela signifie qu'il y a θ fois plus de chance que l'individu respect son engagement de solvabilité (l'évènement $Y_i=1$ se réalise) qu'il ne le soit pas. β_0 Est le terme constant et β_1 représente l'influence des variables explicatives. Les coefficients β_0 et β_1 estimés à l'issue de la régression sont dénommés « logits » et leurs interprétations dépend de la nature qualitative ou quantitative des réalisations de la variable explicative correspondante.

Dans le cas d'une variable explicative continue, le coefficient traduit la variation du logarithme de la probabilité $P(Y=1)$ de survenue de l'évènement $Y=1$, consécutive à un

accroissement d'une unité de la variable explicative continue. Dans le cas d'une variable dichotomique $X \in (0,1)$, le coefficient traduit la variation du logarithme de la probabilité $P(Y=1)$ de survenue de l'évènement $X=1$.

Le test de significativité des paramètres se fait à partir de la probabilité critique associée. Si celle-ci est supérieure au seuil de signification (10%, 5% et 1%), on accepte l'hypothèse nulle selon laquelle les modalités des variables n'ont pas d'effets significatifs et le modèle n'est pas significatif. Dans le cas contraire on rejette l'hypothèse nulle et le modèle est significatif.

Pour tester l'adéquation du modèle en vue de savoir si le modèle explique les variations de la variable dépendante, on recourt au test statistique d'adéquation (qualité d'ajustement) du dernier modèle (modèle saturé, lorsque toutes les variables sont prises en compte) en interprétant l'aire ROC qui varie de 0 à 1 ; et au coefficient de détermination R^2 qui varie entre 0 et 1. L'augmentation de R^2 quand on ajoute les termes d'une variable dans le modèle explique la contribution apportée par cette variable dans l'explication du phénomène étudié.

a. Interprétation des effets marginaux

Il est souvent utile de connaître la variation de la probabilité due à un changement d'une variable explicative (ou son effet marginal) sur la probabilité de succès d'un évènement. Puisque la probabilité est une fonction non linéaire, des variables explicatives ne seront pas identiques selon que les autres variables sont maintenues à leur niveau moyen, ou médian, ou au premier quartile.

b. Les logiciels utilisés

La mise au point des différentes méthodes d'analyse susmentionnées nécessitera l'usage de certains logiciels d'analyse. Il s'agit essentiellement de STATA pour les analyses bivariées et l'analyse explicative, et du progiciel EXCEL pour la mise en forme des tableaux statistiques.

Au terme de ce chapitre, l'on peut retenir que les données disponibles pour mener nos analyses sont de qualité acceptable, tant au niveau de la disponibilité des informations recherchées qu'au niveau des contenus. Sur cette base, des indicateurs ont pu être définis pour permettre la vérification des hypothèses ci-dessus énoncées. Aussi, les méthodes d'analyse qui nous ont paru les plus adaptées à l'étude ont été exposées. Dans la suite, nous produirons et analyserons les différents résultats issus de l'application des méthodes statistiques sur les données.

**CHAPITRE 3 :
PRÉSENTATION, ANALYSE DES RÉSULTATS ET
SUGGESTIONS**

CHAPITRE 3 : Présentation, analyse des résultats et suggestions

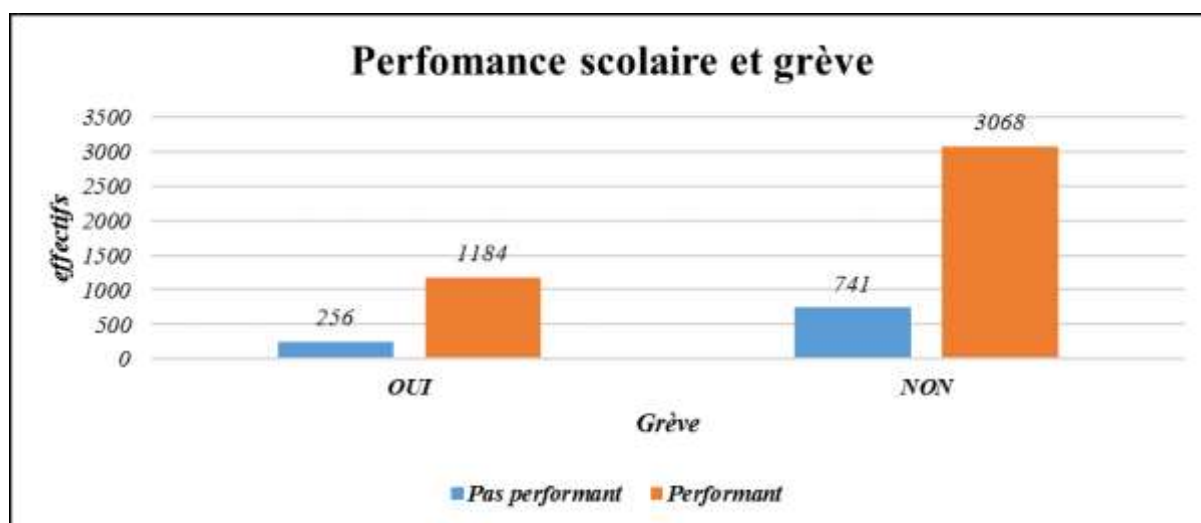
Dans ce chapitre nous présenterons les résultats issus des traitements que nous avons effectués sur les données que nous avons obtenus de la base PASEC2014_GRADE2_CP, ensuite nous allons analyser ces résultats en faisant un rapprochement des faits réel afin de faire des déductions efficaces pour enfin suggérer de fortes recommandations pour la performance scolaire au Bénin.

SECTION 1 : Présentation et analyse des résultats

Paragraphe 1 : Analyses descriptives

A ce niveau les résultats issus du traitement statistique effectué sous Stata 13.0 et sous Excel 2013 seront présentés et interprétés. Ceci nous permettra en fait de faire une analyse bivariée entre chacune des variables explicatives et la variable expliquée.

GRAPHIQUE 1 : Evaluation de la performance scolaire par la grève

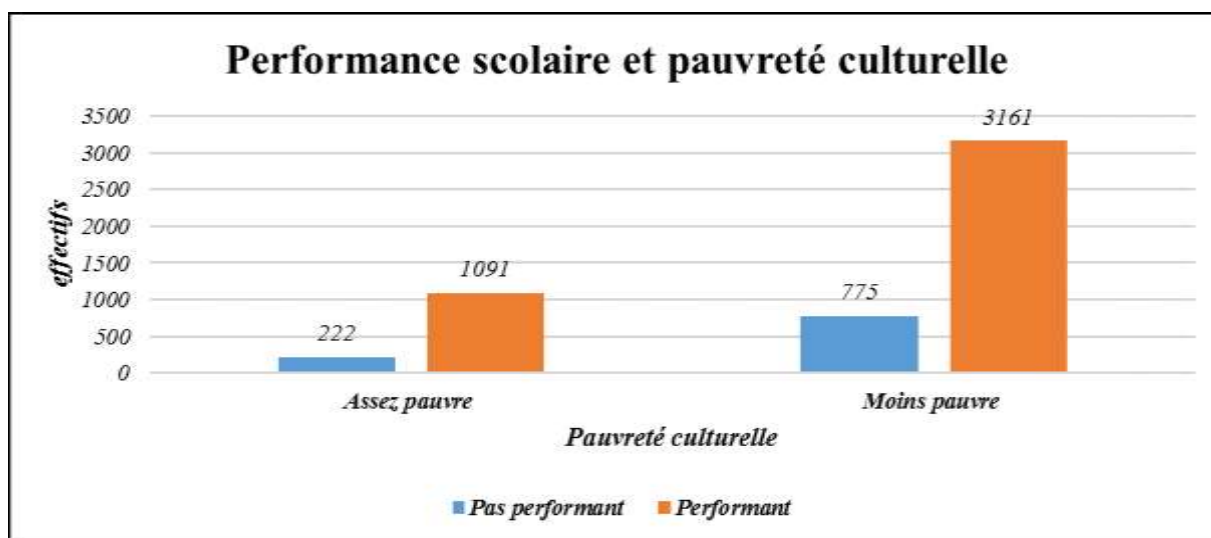


Source : réalisé par les auteurs

A partir de ce graphique, on note bien plus il y a de grève plus l'élève est moins performant. On retient bien par-là l'effet négatif de la grève sur le niveau de conception des apprentissages et donc sur le programme de l'année. Déjà que le programme de classe antérieure n'est pas achevé, l'élève aura de véritable problème à assimiler facilement les nouvelles leçons qui ne sont qu'une suite des apprentissages antérieurs.

Grève et performance scolaire

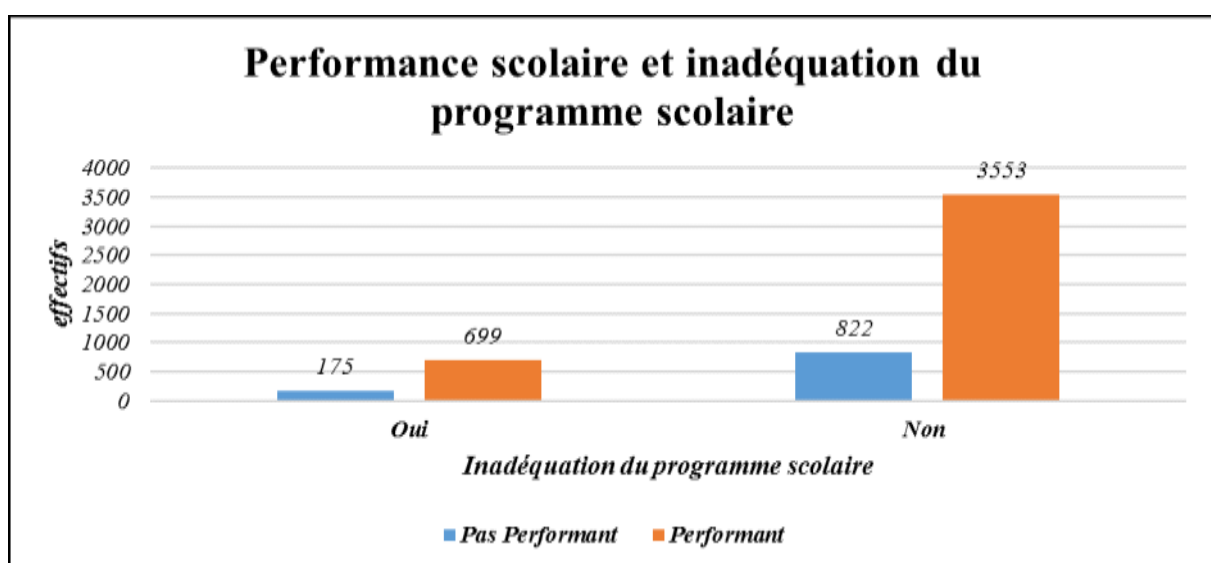
GRAPHIQUE 2 : Evaluation de la performance scolaire par la pauvreté culturelle



Source : réalisé par les auteurs

De ce graphique, on peut noter que lorsque l'élève maîtrise sa culture, qu'il est bien éduqué il a plus de facilité à être docile au cours. Il suit avec grand intérêt et participe bien à la conception des apprentissages, ce qui lui permet de donner un bon résultat scolaire. Il serait donc normal que les parents au lieu d'abandonner les apprenants aux maîtres consacrent au moins un peu de leur temps à enseigner, à éduquer leurs enfants sur les principes élémentaires du respect de la personne âgée et de l'assiduité en classe.

GRAPHIQUE 3 : Evaluation de la performance scolaire par l'inadéquation du programme scolaire

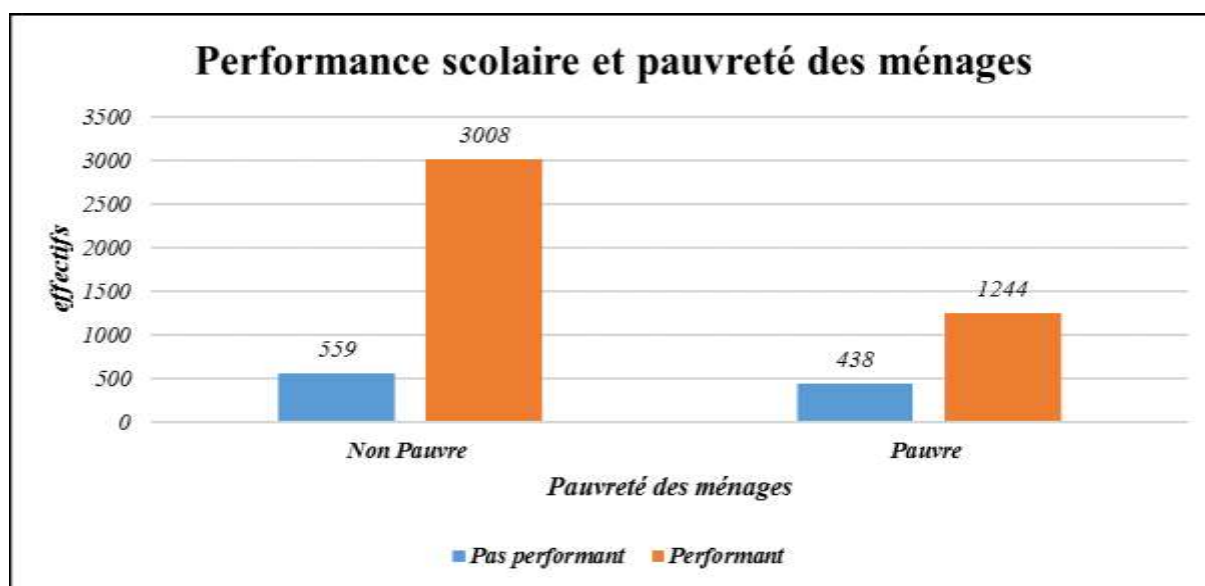


Source : réalisé par les auteurs

Grève et performance scolaire

Quand il n'y a pas de concordance entre le programme mise en exécution et les conditions sociales du pays dans lequel ce programme est exécuté, il est clair que cela ne permet pas aux élèves d'être efficaces dans leurs études. En prenant exemple sur l'Approche Par Compétence (APC) qui exige assez de moyens financier qui est mise en exécution au Bénin, un pays dont la majorité des ménages vive dans la pauvreté. Ceci pourrait expliquer le niveau de plus en plus bas des élèves.

GRAPHIQUE 4 : Evaluation de la performance scolaire par la pauvreté des ménages



Source : réalisé par les auteurs

On remarque bien de ce graphique le niveau de pauvreté du ménage est un facteur déterminant de la performance de l'élève. Plus le ménage est pauvre moins l'élève arrive à se procurer les manuels scolaires ; ce fait lui rend difficile l'apprentissage. Il faut donc repenser les conditions d'exécution de l'approche par compétence, le programme scolaire au en vigueur au Bénin pour une meilleure performance des élèves.

TABLEAU 2 : Evaluation de la performance scolaire par l'adoption de l'APC

Performance	APC		Total
	Adoption APC	Non adoption	
Pas performant	531	466	997
Performant	2389	1863	4252
Total	2920	2329	5249

Source : réalisé par les auteurs

Grève et performance scolaire

On retient pour l'analyse de ce tableau que l'Approche Par Compétence en elle n'est pas mauvaise, mais c'est plutôt l'application que nous en faisons dans nos écoles qui n'est pas conforme aux exigences de ce programme scolaire. De ce tableau on constate que l'APC rend à près de 56,18% la performance scolaire au Bénin notamment dans les enseignements primaires.

TABLEAU 3 : Evaluation de la performance scolaire par les effectifs pléthoriques

Performance	Effectif pléthorique		Total
	Oui	Non	
Pas performant	81	916	997
Performant	688	3564	4252
Total	769	4480	5249

Source : réalisé par les auteurs

A partir de ce tableau, on note que 16,18% est la performance de l'élève si l'effectif de la classe est pléthorique. On retient donc à ce niveau que pour une meilleure performance scolaire il faudrait avoir dans les classes des effectifs normaux respectant le ratio enseignant/élève qu'exige l'APC.

TABLEAU 4 : Evaluation de la performance scolaire par la pédagogie d'enseignement

Performance	Pédagogique		Total
	Non appliquée	Appliquée	
Pas performant	421	576	997
Performant	1775	2477	4252
Total	2196	3053	5249

Source : réalisé par les auteurs

On retient après analyse de ce tableau que lorsque la pédagogie exigée par l'Approche Par Compétence est respectée, cela améliore plus le niveau des élèves et rend meilleur la performance scolaire. La pédagogie des sous-groupes par exemple permet aux élèves de participer activement à la conception des apprentissages. Cette manière d'enseigner permet aux apprenants de comprendre l'essentiel du cours avant de se rendre chez eux, et cela leur facilite l'assimilation du cours.

Grève et performance scolaire

Paragraphe 2 : Analyses économétriques

Ce paragraphe sera consacré à la présentation et à l'analyse des résultats de l'estimation du modèle logit ainsi que des effets marginaux.

TABLEAU 5 : Modèle de la performance scolaire dans l'enseignement primaire

Variables	Effets signes		Effets marginaux	
	Coef.	P > z	dy/dx	P > z
Grève	-0,029835	0,712	-0,004425	0,712
Pauvreté culturelle	-0,1921226	0,029	-0,0284946	0,028
Inadéquation du programme scolaire	-0,011703	0,906	-0,0017357	0,906
Pauvreté des ménages	-0,6985817	0,000	-0,10361	0,000
Approche Par Compétence	-0,761807	0,298	-0,0112987	0,297
Effectifs pléthoriques	-0,8888903	0,000	-0,1318356	0,000
Pédagogie	-0,0399109	0,587	-0,0059194	0,588
Nombre d'observations = 5249 ; Wald chi2 = 127,06 ; Prob>chi2 = 0,0000				
Pseudo R2 = 2,83% ; Significativité 5%				

Source : résultats de nos estimations

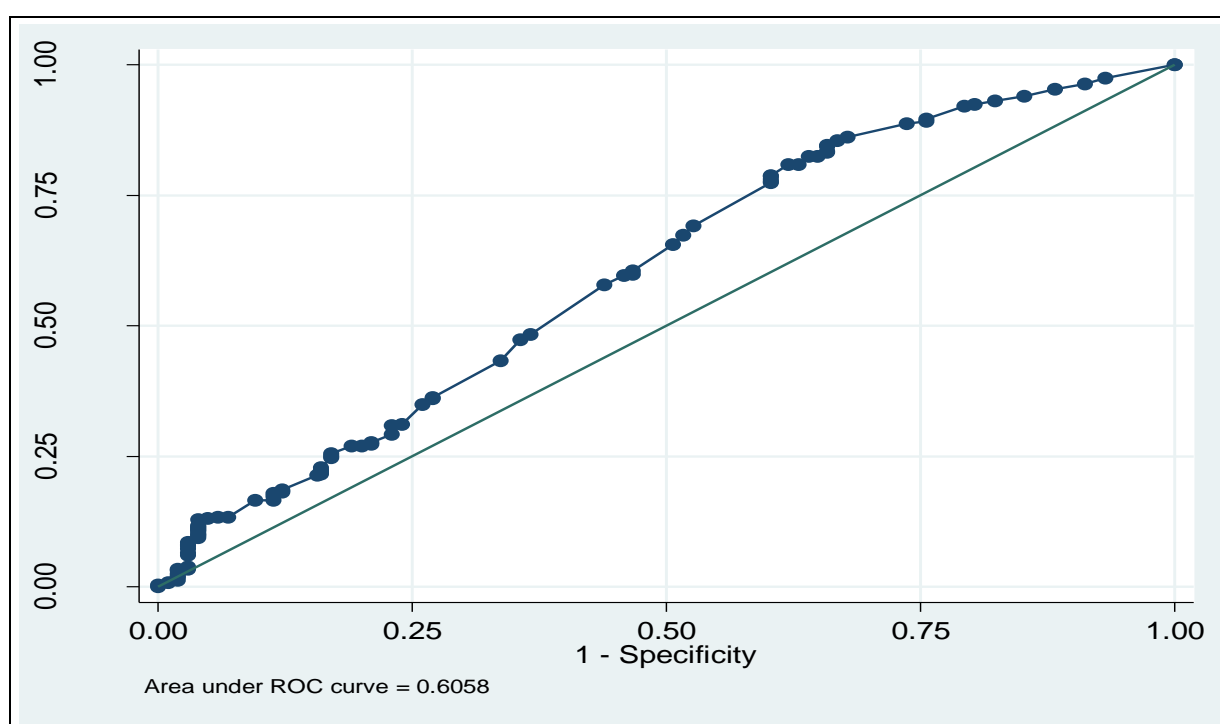
Les estimations du modèle logit de la performance scolaire dans l'enseignement primaire au Bénin ont donné en général un résultat satisfaisant avec la probabilité de Chi2 largement en dessous de 5% (Prob>chi2 = 0,0000). On retient de là que la grève, la pauvreté culturelle, l'inadéquation du programme scolaire, la pauvreté des ménages, l'Approche Par Compétence, les effectifs pléthorique et la pédagogie de l'enseignement influencent bien la performance scolaire au Bénin.

Du tableau 5, on retient que la pauvreté des ménages et les effectifs pléthoriques des classes, affectent significativement et négativement la performance scolaire. Ceci peut être bien justifier par le fait que l'approche exécuté au Bénin (l'Approche par Compétence) exige minimum de moyens financiers d'une part et d'un effectif maximum par enseignant d'autre part. Une fois que ces conditions ne sont pas remplies lors de la mise en application de ce programme, il est évident que ces variables aient une influence négative sur la performance scolaire. Quant aux autres variables, elles n'ont pas un coefficient significatif mais ont toutes un effet négatif sur la variable expliquée.

Grève et performance scolaire

Les effets marginaux montrent clairement que la pauvreté des ménages et les effectifs pléthoriques des classes réduisent respectivement à près de 10,36% et 13,18% la performance scolaire au Bénin. Ces résultats prouvent également que l'inadéquation du programme scolaire, la grève, la pédagogie de l'enseignement réduisent toutes la performance scolaire. C'est-à-dire la grève ne permet pas aux enseignants de pouvoir bien exécuter le programme ; de deux, lorsque le programme exécuté n'est pas conforme ou ne facilite pas la conception des apprentissages, on ne peut que s'attendre à un tel effet. Il en est de même lorsque la pédagogie de l'enseignement n'est pas respectée.

GRAPHIQUE 5 : Qualité d'ajustement du modèle



Source : résultats de nos estimations

L'aire sous la courbe ROC est un estimateur de l'efficacité globale du modèle. Ainsi pour une aire comprise entre 0,6 et 0,8, on a une faible discrimination. Ce qui est le cas présent où l'aire sous la courbe ROC (Area under ROC curve) mesure 0,6058. Graphiquement, plus la courbe s'écarte de la bissectrice, meilleure est la discrimination et meilleur est le modèle. Dans le cas présent, on remarque qu'il y a omission de variable pertinente pour que le modèle soit bien ajusté. Néanmoins, il permet d'évaluer la performance scolaire dans l'enseignement primaire au Bénin.

SECTION 2 : Vérification des hypothèses et recommandations

Paragraphe 1 : Vérification des hypothèses

Vérification de la première hypothèse

De l'analyse des résultats, on est arrivé à retenir que la grève a une influence significative et négative sur la performance scolaire dans l'enseignement primaire au Bénin. On peut donc valider notre première hypothèse qui stipule que « la réduction du nombre d'heures lors des grèves influence négativement la performance scolaire ». Quand il y a grève le nombre d'heures défini préalablement pour l'exécution du programme de l'année se trouve revu à la baisse et cela a inéluctablement un effet négatif sur la performance de l'élève.

Vérification de la seconde hypothèse

Du fait des coefficients négatifs que nous avons obtenus pour l'ensemble des variables lors de l'estimation du modèle logit de la performance scolaire, on ne peut dire que l'Approche Par Compétence, la pédagogie de l'enseignement, la pauvreté des ménages influencent positivement la performance scolaire. Ceci étant notre seconde hypothèse qui stipulait que « les autres facteurs tels que l'approche par compétence, l'environnement pédagogique, les actions parentales et les milieux de résidence influencent positivement la performance scolaire » ne sera pas validé.

Paragraphe 2 : Recommandations

Au regard des résultats issus de cette recherche et dans le souci d'améliorer les performances des élèves par le biais de l'Approche Par Compétences (APC), il importe de proposer quelques mesure et conditions à remplir pour ni la grève ni autres facteurs ne perturbent le déroulement des programmes scolaires dans l'enseignement primaire au Bénin. A cet effet, pour réussir des résultats probants dans le contexte de l'Approche Par Compétences, il faut :

- Assurer une formation continue des enseignants assortie d'un suivi pédagogique régulier et dynamique ;
- Amener les enseignants à s'approprier, lors des sessions de formation, la méthodologie et les paradigmes de l'Approche Par Compétences ;

Grève et performance scolaire

- Doter les écoles de matériel didactique en nombre suffisant afin de permettre aux enseignants de réussir la pratique de l'Approche Par Compétences au niveau de la classe ;
- Mettre les élèves dans un environnement scolaire propice aux apprentissages ;
- Privilégier le dialogue entre les acteurs de l'éducation scolaire et le gouvernement afin d'éviter les grèves et les perturbations diverse en cours d'année académique ;
- Assister la conception des programmes dans le cadre de l'APC ;
- Assister les professionnels et les acteurs économiques dans l'expression des cahiers des charges (construction de profils employés recherchés, la proposition de programmes de formation (initiation, perfectionnement, reconversion, ...)).

CONCLUSION

Les pays moins avancés, en l'occurrence le Bénin, ont des difficultés à donner une éducation scolaire de bonne qualité à cause de l'insatisfaction des enseignants qui engendre des grèves. L'objet de cette étude était d'analyser les effets de la grève sur la performance scolaire dans les enseignements primaire au Bénin. En vue d'atteindre cet objectif, nous nous sommes formulés l'hypothèse que la réduction du nombre d'heures lors des grèves influence négativement la performance scolaire et que les autres facteurs tels que l'approche par compétence, l'environnement pédagogique, les actions parentales et les milieux de résidence influencent positivement la performance scolaire.

A l'issu des estimations nous sommes parvenu à conclure que la grève réduit considérablement le nombre d'heure prédéfinis pour l'exécution des programmes scolaires surtout dans l'enseignement primaire où la conception des apprentissages nécessite beaucoup de temps en vue de permettre aux apprenants de participer activement au déroulement du cours. L'effet négatif obtenu pour le coefficient de cette variable montre bien cette conséquence de la grève sur la performance scolaire. En plus de cela, on a retenu des résultats de l'estimation que la pauvreté des ménages et les effectifs pléthoriques des classes influencent significativement et négativement la performance scolaire dans l'enseignement primaire au Bénin.

Etant donné que le Bénin est un Pays En voie de Développement (PED) où les ménages vivent en général dans la pauvreté, il faudrait que l'Etat repense ensemble avec les acteurs du système éducatif à définir de meilleures stratégies pouvant permettre à tous les apprenants ou élèves, qu'ils soient issus de ménages pauvres ou riches de bénéficier des mêmes enseignements, de la même formation et de se procurer les documents et matériels nécessaires pour la mise en œuvre rigoureuse et efficace du programme scolaire.

Pour finir, on retient que pour bien former, il faut avoir été bien formé, ceci veut dire que les enseignants doivent être bien formés et être suivis régulièrement dans les pratiques pédagogiques de l'Approche Par Compétence, le programme scolaire en vigueur au Bénin.

REFERENCES BIBLIOGRAPHIQUES

ADEL, F. (2005). L'élaboration des nouveaux programmes scolaires in La refonte de la pédagogie en Algérie, Bureau International de l'éducation. Unesco. Ministère de l'éducation nationale. Algérie; 2005, pp. 45-56.

ADEN, H.M. & Roegiers, X. 2003. A quels élèves profite l'approche par les compétences de base ? Etude de cas à Djibouti. http://www.bief.be/docs/publications/apc_djibouti_070223.pdf

ALTET, M. 1997 (2006). Les pédagogies de l'apprentissage. Paris : PUF.

CONFEMEN (Conférence des ministres de l'éducation ayant le français en partage). 1995. L'éducation de base : Vers une nouvelle école. Dakar.

Delorme C. (2008) L'Approche Par Compétence : entre les promesses des déclarations et les réalités du terrain : Reconnaissance ou négation de la complexité. CEPEC International.

DOLZ, J. (2002). L'énigme de la compétence en éducation. Des travaux en sciences de l'éducation revisités.in CASTELLOTTI, V. & PY B. (coordonné par). (2002). La notion de compétence en langue. Notions en questions. N°6 septembre 2002. PP : 83-104.

EDUCAVOX. (2013), Le média des acteurs de l'école .Approche Par Compétence.

EPT de Jomtien. (1990) : conférence mondiale pour l'Education Pour Tous, Jomtien 1990. www.unesco.org/jomtien_1990.

GARY Becker (1964): Human Capital, A theoretical and Empirical Analysis, with University Press, 1964, 187p.

LUCAS, La théorie de la croissance, 1988

SCALLON Gérard, (2005). Approche Par Compétence et évaluation : Plan de formation à l'évaluation (page 1)

OCDE Regard sur l'Education 08/09/2009 : Le travail est-il le meilleur antidote contre la pauvreté ? Chapitre 3, page 184.

PERRENOUD, P. (2000). L'Approche Par Compétence, une réponse à l'échec scolaire ? https://www.unige.ch/fapse/SSE/teachers/perrenoud/php_main/php_2000/2000_22.html

ROCARE, (2009). Approche Par Compétence et qualité de l'éducation.

Grève et performance scolaire

ROCARE/ERNWACA. www.rocare.org/www.ernwaca.org. (page 12)

ROEGIERS, X. (2006) <https://spirale-edu-revue.fr/.../mahamat...>

ROEGIERS, X. (2008), [www.radisma.info/document.php ? id...](http://www.radisma.info/document.php?id...)

ROMAINVILLE M. (2006) « L'Approche Par Compétence en Belgique francophone: où en est-on ? »- Cahiers pédagogiques 439 (24-25).

Grève et performance scolaire

ANNEXES

Analyse bivariée

Performance	grèves		Total
	Oui	Non	
Pas performant	256	741	997
Performant	1184	3068	4252
Total	1440	3809	5249

Performance	pauvreté culturelle		Total
	Assez pauvre	Moins pauvre	
Pas performant	222	775	997
Performant	1091	3161	4252
Total	1313	3936	5249

Performance	inadéquation du programme scolaire		Total
	Oui	Non	
Pas performant	175	822	997
Performant	699	3553	4252
Total	874	4375	5249

Performance	La pauvreté des ménages		Total
	Non Pauvre	Pauvre	
Pas performant	559	438	997
Performant	3008	1244	4252
Total	3567	1682	5249

Grève et performance scolaire

Performance	APC		Total
	Adoption APC	Non adoption	
Pas performant	531	466	997
Performant	2389	1863	4252
Total	2920	2329	5249

Performance	Effectif pléthorique		Total
	Oui	Non	
Pas performant	81	916	997
Performant	688	3564	4252
Total	769	4480	5249

Performance	pédagogique		Total
	Non appliquée	Appliquée	
Pas performant	421	576	997
Performant	1775	2477	4252
Total	2196	3053	5249

Grève et performance scolaire

Tableau de contingente

. pwcorr perf grev cult_pau inadapt niv_pau apc eff pedagog, sig sta(7)

	perf	grev	cult_pau	inadapt	niv_pau	apc	eff
perf	1.0000						
grev	-0.0191 0.1672	1.0000					
cult_pau	-0.0307* 0.0260	0.0018 0.8980	1.0000				
inadapt	0.0117 0.3958	0.0610* 0.0000	-0.0421* 0.0023	1.0000			
niv_pau	-0.1234* 0.0000	0.0132 0.3386	-0.0153 0.2669	-0.1271* 0.0000	1.0000		
apc	-0.0231 0.0943	0.0034 0.8066	0.0926* 0.0000	-0.1196* 0.0000	0.0663* 0.0000	1.0000	
eff	-0.0894* 0.0000	0.1172* 0.0000	-0.0017 0.9025	0.0737* 0.0000	-0.0930* 0.0000	-0.0345* 0.0125	1.0000
pedagog	0.0038 0.7815	-0.0142 0.3025	0.0505* 0.0002	-0.0629* 0.0000	-0.0491* 0.0004	0.1394* 0.0000	-0.1024* 0.0000

Grève et performance scolaire

Résultat de la régression

```
. logit perfor grev cult_pau inadapt niv_pau apc eff pedag, ro
```

```
Iteration 0: log pseudolikelihood = -2551.7348
Iteration 1: log pseudolikelihood = -2481.5606
Iteration 2: log pseudolikelihood = -2479.5492
Iteration 3: log pseudolikelihood = -2479.5429
Iteration 4: log pseudolikelihood = -2479.5429
```

```
Logistic regression                               Number of obs   =       5249
                                                    Wald chi2(7)    =       127.06
                                                    Prob > chi2     =       0.0000
Log pseudolikelihood = -2479.5429                Pseudo R2      =       0.0283
```

perfor	Robust		z	P> z	[95% Conf. Interval]	
	Coef.	Std. Err.				
grev	-.029835	.0809406	-0.37	0.712	-.1884757	.1288056
cult_pau	-.1921226	.0878057	-2.19	0.029	-.3642185	-.0200266
inadapt	-.011703	.0988077	-0.12	0.906	-.2053625	.1819564
niv_pau	-.6985817	.074763	-9.34	0.000	-.8451146	-.5520489
apc	-.0761807	.0731869	-1.04	0.298	-.2196245	.067263
eff	-.8888903	.127263	-6.98	0.000	-1.138321	-.6394594
pedag	-.0399109	.0735509	-0.54	0.587	-.184068	.1042462
_cons	4.661014	.4227386	11.03	0.000	3.832461	5.489566

Effets marginaux

```
. mfx
```

```
Marginal effects after logit
y = Pr(perfor) (predict)
= .81888122
```

variable	dy/dx	Std. Err.	z	P> z	[95% C.I.]	X
grev	-.004425	.01201	-0.37	0.712	-.027956 .019106	1.72566
cult_pau	-.0284946	.01297	-2.20	0.028	-.053913 -.003076	1.74986
inadapt	-.0017357	.01465	-0.12	0.906	-.030459 .026987	1.83349
niv_pau	-.10361	.01086	-9.54	0.000	-.124903 -.082317	1.32044
apc	-.0112987	.01084	-1.04	0.297	-.032539 .009942	1.4437
eff	-.1318356	.01844	-7.15	0.000	-.167982 -.095689	1.8535
pedag	-.0059194	.01091	-0.54	0.588	-.027307 .015469	1.58163

Grève et performance scolaire

```
. lroc
```

```
Logistic model for perfor
```

```
number of observations =      5249  
area under ROC curve   =      0.6058
```

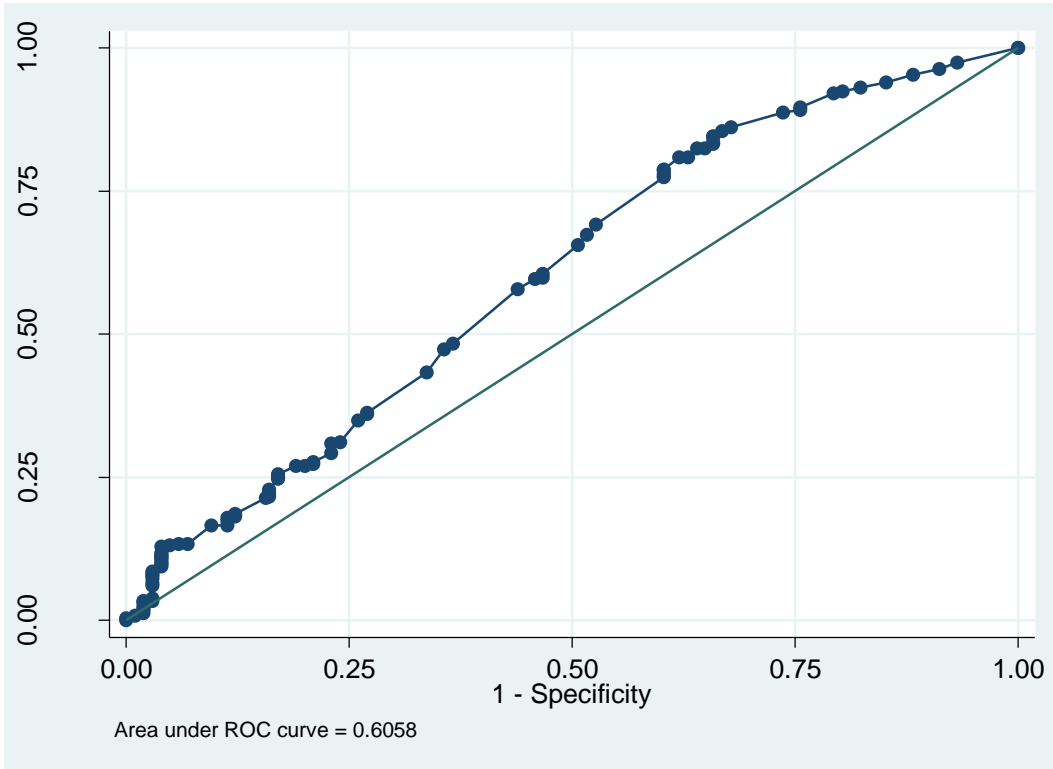


TABLE DES MATIERES

AVERTISSEMENT	i
DEDICACE 1.....	ii
DEDICACE 1.....	iii
REMMERCIEMENTS.....	iv
SOMMAIRE	v
LISTE DES SIGLES ET ACCRONYMES	vi
LISTE DES TABLEAUX.....	vii
LISTE DES GRAPHIQUES	vii
RESUME.....	viii
INTRODUCTION GENERALE.....	II
CHAPITRE 1 : CADRE INSTITUTIONNEL DE L'ETUDE.....	Erreur ! Signet non défini.
SECTION 1 : Présentation du cadre de l'étude	V
Paragraphe 1 : Présentation de la commune de Zogbodomey	V
Paragraphe 2 : Fonctionnement de l'administration locale	VIII
2.1 Le contrôle interne de gestion (CIG).....	VIII
2.2 Le service des affaires financières (SAF).....	IX
2.3 Le Service des Affaires Economiques (SAE).....	X
SECTION 2 : Déroulement du stage	XI
Paragraphe 1 : Travaux effectués	XI
Paragraphe 2 : Difficultés rencontrées et suggestions	XI
A. Difficultés rencontrées au SAE	XI
B. Suggestions	XII
CHAPITRE 2 : CADRE THEORIQUE ET METHODOLOGIQUE DE LA PERFORMANCE SCOLAIRE.....	Erreur ! Signet non défini.
SECTION 1 : Cadre théorique de l'étude.....	XIII
Paragraphe 1 : problématique, objectifs et hypothèses de recherches.....	XIV
A. Problématique.....	XIV
B. Objectifs et hypothèses de recherches	XV
1. Objectifs.....	XV

Grève et performance scolaire

2. Hypothèses de recherches.....	XV
Paragraphe 2 : Revue de littérature.....	XV
SECTION 2 : Cadre méthodologique de l'étude.....	XVIII
Paragraphe 1 : Présentation des variables, des modèles d'analyses descriptives et source des données	XVIII
Paragraphe 2 : Présentation du modèle de régression logistique dichotomique.....	XX
CHAPITRE 3 : PRESENTATION, ANALYSE DES RESULTATS ET RECOMMANDATIONS POUR LA PERFORMANCE SCOLAIRE.....	
Erreur ! Signet non défini.	
SECTION 1 : Présentation et analyse des résultats	XXIII
Paragraphe 1 : Analyses descriptives	XXIII
Paragraphe 2 : Analyses économétriques	XXVII
SECTION 2 : Vérification des hypothèses et recommandations	XXIX
Paragraphe 1 : Vérification des hypothèses.....	XXIX
Paragraphe 2 : Recommandations	XXIX
CONCLUSION.....	XXXI
REFERENCES BIBLIOGRAPHIQUES	XXXII
ANNEXES	XXXIV
TABLE DES MATIERES	XXXIX