



REPUBLIQUE DU BENIN

MINISTRE DE L'ENSEIGNEMENT SUPERIEUR ET
DE LA RECHERCHE SCIENTIFIQUE

UNIVERSITE D'ABOMEY-CALAVI

FACULTE DES SCIENCES ECONOMIQUE ET DE GESTION

MEMOIRE DE FIN DE FORMATION DU PREMIER CYCLE

OPTION: *Economie*

FILIERE : *Economie Appliquée*

THEME

**LES DETERMINANTS DE LA DESCOLARISATION
DES FILLES DANS L'ENSEIGNEMENT
SECONDAIRE AU BENIN: CAS DE LA COMMUNE
DE KLOUEKANME**

Réalisé et Présenté par :

Julien GOVON

&

Casimir KANKOLI

Sous la Direction de :

Maître de Stage

Maître de Mémoire

Venance ADICLES

Gilles C. TOBOSSI

Collaborateur de la SGSI

Enseignant chercheur à la FASEG

ANNEE ACADEMIQUE: 2015-2016

**LA FACULTE DES SCIENCES ECONOMIQUES ET DE
GESTIONS (FASEG) N'ENTEND DONNER NI APPROBATION NI
IMPROBATION AUX OPINIONS EMISES DANS CE MEMOIRE.
CES OPINIONS DOIVENT ETRE CONSIDEREES COMME
PROPRES A LEURS AUTEURS**

Dédicace 1

Je dédie ce mémoire :

- ✚ A mes parents GOVON Agboni et DJOUDE Daïmon ;
- ✚ A mes frères et sœurs Lucien, Marcellin John, Affi, Kouavi, Amadine Lucienne, Edvige Florence et Hubert Hyppolite ;
- ✚ A mes grand-frères Boniface Fiokpéni et Sémalon ;
- ✚ A monsieur AMOUZOUN N. Louis et à mon cousin EDAH GOHOUNGO Barnabé ;
- ✚ A tous ceux qui de près ou de loin m'ont soutenu dans la réalisation de ce mémoire.

Julien GOVON

Dédicace 2

Je dédie ce mémoire :

- ✚ A mes parents KANKOLI Bessan et EHOU N'djossa Elvie ;
- ✚ A ma grande sœur KANKOLI Véronique et son époux COMLAN Kodjo;
- ✚ A mes frères et sœurs Jules, Marceline et Rodosie sans oublier KANKOLI Samuel et BALLO Julien ;
- ✚ A vous tous qui comptez pour moi, recevez ce travail comme le fruit de votre sacrifice. Que Dieu vous comble de sa grâce.

Casimir KANKOLI

REMERCIEMENTS

Aucune œuvre humaine ne peut être de façon absolue, celle d'un seul individu. Ainsi, cette étude a pu voir le jour, grâce au précieux concours de plusieurs personnes qui ont consacré de leur temps pour nous faire profiter de leurs expériences dans divers domaines.

- Nous exprimons tout particulièrement notre profonde gratitude au Docteur Gilles C. TOBOSSI, qui malgré ses multiples occupations a accepté de diriger notre travail. Merci pour votre entière disponibilité, vos conseils avisés, vos critiques constructives, vos encouragements ainsi que l'esprit de rigueur scientifique que vous n'avez jamais cessé de nous inculquer.
- Nous remercions notre maître de stage Mr Venance ADICLES, dont les observations pertinentes ont permis d'améliorer ce travail.
- Nos remerciements vont également à l'endroit de tous les corps enseignant et administratif de la FASEG toujours prêts à donner le meilleur d'eux-mêmes pour le succès de leurs étudiants.
- Nos remerciements aux personnels de la Direction de la Programmation et de la Prospective (DPP), à travers Mr BODJRENOU Djossè Parfait, chef du Service de la Gestion de Système d'Information (SGSI) et Mr KPINDJO pour ses conseils à notre endroit.
- Nos remerciements vont à l'endroit de Mme Anicette GNINAFON qui nous a conseillé tout au long de ce travail. Qu'elle soit bénie.
- Nous remercions Mr Daniel C. GUIDJIME pour sa disponibilité et ses conseils dans ce travail ;
- Nos remerciements à monsieur le président et les honorables du jury qui ont accepté sacrifier leur temps pour apprécier ce mémoire.
- Nos remerciements à notre grand frère HOUNSI Honoré et AMOUZOUN N. Louis qui nous ont aidés tout au long de la rédaction de ce mémoire.

Index des sigles et abréviations

AC	: Attaché de Cabinet
ACM	: Analyse des Correspondances Multiples
A/DC	: Assistant du Directeur de Cabinet
AFE	: Analyse Factorielle Exploratoire
A/SGM	: Assistant du Secrétaire Générale du Ministre
AM	: Assistant du Ministre
ANOVA	: Analyse de la Variance
AOF	: Attributions, Organisation et Fonctionnement du MESTFP
APE	: Agent Permanent de l'Etat
BID	: Banque Islamique de Développement
BM	: Banque Mondiale
BN	: Budget National
CCMP	: Cellule de Contrôle des Marchés Publics
CCNESGFP	: Conseil Consultatif National de l'Enseignement Secondaire Général, de la Formation Technique et Professionnelle
CJ	: Cellule Juridique
CNCPETFP	: Cadre National de Concertation pour la Promotion de l'Enseignement Technique et de la Formation Professionnelle
CNPILNSF	: Commission Nationale de Pilotage et de l'Introduction des Langues Nationales dans le Système Formel
CM	: Cabinet du Ministre
CPMP	: Commission de Passation des Marchés Publics
CSDS	: Conseil Sectoriel de Dialogue Social
CSPRAI	: Cellule Sectorielle de Pilotage de la Reforme Administrative et Institutionnelle
CT	: Conseiller Technique
DAC	: Directeur Adjoint de Cabinet
DAF	: Direction de l'Administration et des Finances
DAPLN	: Direction de l'Alphabétisation et de la Promotion des Langues Nationale
DC	: Directeur de Cabinet
DDESTFP	: Directions Départementales des Enseignements Secondaire, Technique et de la Formation Professionnelle
DEC	: Direction des Examens et Concours
DEP	: Direction des Etablissements Privés
DESG	: Direction de l'Enseignement Secondaire Général
DETFP	: Direction de l'Enseignement Technique et de la Formation

	Professionnelle
DIE	: Direction des Infrastructures et de l'Équipement
DIP	: Direction de l'Informatique et du Pré-archivage
DIPIQ	: Direction de l'Inspection pédagogique, de l'Innovation et de la qualité
DPP	: Direction de la Programmation et de la Prospective
EFPEEN	: Ecole de Formation du Personnel d'Encadrement de l'Éducation Nationale
EDSB	: Enquête Démographique et Sociale du Bénin
ESG	: Enseignement Secondaire Général
EPT	: Education Pour Tous
FAAELN	: Fonds d'Aide à l'Alphabétisation et à l'Éducation en Langues Nationales
GAR	: Gestion Axée sur les Résultats
ICICAEA	: Institut de la Coopération Internationale de la Confédération Allemande pour l'Éducation des Adultes
IGM	: Inspection Générale du Ministère
INIFRCF	: Institut National d'Ingénierie de Formation et de Renforcement des Capacités des Formateurs
INSAE	: Institut National de la Statistique et de l'Analyse Économique
INSS	: Institut des Sciences des Sociétés
MESTFP	: Ministère des Enseignements Secondaire, Technique et de la Formation Professionnelle
OP	: Ordre de Paiement
PRMP	: Personne Responsable des Marchés Publiques
RGPH	: Recensement Général de la Population et de l'Habitat
SA	: Secrétariat Administratif
SGAM	: Secrétaire Général Adjoint du Ministère
SGM	: Secrétaire Général du Ministère
SGSI	: Service de Gestion du Système d'Information
SPM	: Secrétaire Particulier du Ministère
TBS	: Taux Brute de Scolarisation
TNS	: Taux Net de Scolarisation

SOMMAIRE

Introduction.....	1
Chapitre 1 : Cadre Institutionnel et théorique de l'étude	3
Section 1 : Cadre institutionnel du stage	4
Section 2 : Cadre théorique de l'étude	8
Section 3 : Revue de la littérature.....	11
Chapitre 2 : Cadre méthodologique et analyse des résultats.....	18
Section 1 : Méthodologie de la recherche	19
Section 2 : Présentation et analyse des résultats.....	24
Conclusion et recommandations.....	39
Références bibliographiques.....	41
Annexe.....	44
Table des matières	53

Listes des tableaux et graphiques

Tableaux N°1 : Répartition des élèves par établissement dans la Commune de Klouékanmè.....	25
Tableau N°2 : Répartition des individus par sexe et par profession.....	26
<i>Tableau N°3</i> : Répartition des individus suivant l'échec scolaire, le revenu des parents et le comportement des filles au cours de l'année scolaire.....	27
Tableau N°4 : Répartition des individus suivant l'échec scolaire, les travaux domestiques, les événements traumatiques et la phobie scolaire.....	28
Tableau N° 5 : Répartition des individus suivant les variables quantitatives.....	29
Tableau N° 6: Répartition des variables suivant leur modalité.....	31
Tableau N° 7 : Présentation des valeurs propres et leurs pourcentages.....	31
Tableau N° 8 : Répartition des modalités suivant les deux premiers axes factoriels.....	33
<i>Tableau N°9</i> : Test de concordance de Kendal.....	33
Tableau N° 10: Résultats du test d'indépendance de Pearson.....	35
Tableau N° 11 : Corrélation de Pearson entre l'échec scolaire et la déscolarisation.....	36

Listes des graphiques

Graphique 1 : Représentation des individus suivant l'échec scolaire et le comportement des filles.....	28
Graphique 2 : Représentation des individus suivant l'évènement traumatique et les travaux domestiques.....	29
Graphique 3 : Représentation des individus suivant l'âge et la taille de ménage.....	30
Graphiques 4 : Nuages des modalités actives les mieux représentées sur chacun des deux premiers axes factoriels.....	34

Résumé :

Le but de la présente étude est d'analyser les déterminants de la déscolarisation des filles au niveau de l'enseignement secondaire dans la commune de Klouékanmè. Pour y parvenir, elle se propose d'une part d'identifier les principaux facteurs socioéconomiques de la déscolarisation des filles au niveau de l'enseignement secondaire et d'autre part d'étudier la corrélation entre l'échec scolaire répété et la déscolarisation des filles dans cette commune. Les résultats montrent que la déscolarisation des filles dans cette commune est fortement liée à l'échec scolaire répété avec un coefficient de corrélation $r = 0,813$ supérieur à 0,5.

Introduction

L'éducation est le socle du développement aujourd'hui dans plusieurs pays. Elle est une priorité de gouvernance, et les statistiques dans ce domaine sont des outils de base dans la prise de décisions pertinentes. Cette éducation concerne l'ensemble des agents économiques que sont : les ménages (élève, étudiant, parent,...), les entreprises (demandeuse, ou formateur de personnel qualifié...) et l'Etat (offre de formation...). Pour cela l'économie de l'éducation cherche à comprendre deux ensembles de phénomène. D'une part, au niveau microéconomique, les économistes veulent comprendre le processus décisionnel des individus en matière d'investissement en capital humain (réussite et abandon scolaire, choix des carrières,...), de même que les nombreux facteurs qui peuvent influencer ce processus. D'autre part, d'un point de vue macroéconomique, ils sont préoccupés par les impacts de ces choix sur le marché du travail (dynamique des salaires, inégalités de revenus).

Pour cela les institutions en charges de l'éducation mènent des actions pour que tout le monde ait possibilité d'aller à l'école notamment celle des filles depuis 1990 lors de la conférence de Jomtien (Thaïlande). Des programmes pour la promotion de la scolarisation des filles ont été mise en œuvre dans maints pays. Le bilan 'Education pour tous'(EPT) a montré que des progrès ont été réalisé en matière d'équité. Mais compte tenu de certains facteurs socio-économiques, ces filles sont victimes de la déscolarisation en se référant aux différents indicateurs d'efficacité en éducation. Des défis importants restent à relever, particulièrement pour que d'ici à là tous les enfants notamment les filles aient la chance non seulement à la scolarisation mais soient capables d'achever cette formation afin d'éliminer cette disparité entre les sexes dans l'éducation.

Dans cette idée, l'évaluation de la déscolarisation des filles et les différents facteurs qui en sont l'origine méritent une recherche capitale qui apportera d'autres solutions stratégiques sur des réflexions efficaces et les différentes actions que les institutions en charges de l'éducation mènent dans la lutte contre la déscolarisation des filles. Pour atteindre cet objectif, il est question de réunir les expériences acquises depuis des années et les efforts consentis par le gouvernement à l'égard de l'éducation des filles au Bénin.

C'est dans cette perspective que cette étude a été orientée sur le thème : **les déterminants de la déscolarisation des filles dans l'enseignement secondaire au Bénin : cas de la commune de Klouékanmè.**

Pour atteindre cet objectif, le travail s'articule autour de deux chapitres :

Le premier chapitre prend en compte le cadre institutionnel et théorique de l'étude d'une part ;

Et le deuxième chapitre quant à lui, décrit la méthodologie utilisée et récapitule les résultats de l'étude.

**CHAPITRE 1 : CADRE INSTITUTIONNEL ET
THEORIQUE DE L'ETUDE**

SECTION 1 : CADRE INSTITUTIONNEL DU STAGE

1. Présentation général du Ministère des Enseignements Secondaire, Technique et de la Formation Professionnelle

Cette section regroupe l'historique du MESTFP, ses missions et attributions d'une part et la structure du Ministère ainsi que le déroulement du stage d'autre part.

1.1. Historique

Le Ministère des Enseignements Secondaires, Techniques et de la Formation Professionnelle (MESTFP) est un jeune ministère dont la création a connue des étapes. Issu du Ministère des Enseignements Primaires et Secondaires et de celui de l'Enseignement Supérieur et de la Formation Technique et Professionnelle, il était dénommé Ministère de l'enseignement secondaire, de la Formation Technique et professionnelle (MESFTP) à sa création en 2007. Il a fallu du temps pour la mise en place de ses différentes structures administratives et techniques en vue de faire efficacement face aux défis relevant de sa mission. C'est dans processus qu'est intervenu en 2012 sa restructuration qui à aboutir à l'extension de ses attributions au domaine de la reconversion et de l'insertion des jeunes .Ainsi , devenu MESFTPRIJ, sa mission actuelle est « la conception, la mise en œuvre et le suivi de la politique générale de l'Etat en matière d'enseignement secondaire, de formation technique et professionnelle, de reconversion et de l'insertion des jeunes conformément au convention international, aux lois et règlements en vigueur en république du Bénin ».

En vu de remplir efficacement sa mission le MESTFP est doté de plusieurs directions administratives centrales, techniques et déconcentrés ainsi que d'organismes divers.

Installé en 2014 dans l'immeuble appelé "Tour Administrative A" face à la maison de la télévision nationale, le MESTFP n'a pas pu installer entièrement plusieurs de ses structures qui sont restées éloignées de la tour administrative.

1.2. MISSIONS ET ATTRIBUTIONS DU MINISTERE DES ENSEIGNEMENTS SECONDAIRE, TECHNIQUE ET DE LA FORMATION PROFESSIONNELLE

1.2.1. Missions

En vertu du décret n°427 du 20 juillet 2016 portant attributions, organisation et fonctionnement du Ministère des Enseignements Secondaire, Technique et de la Formation Professionnelle, (MESTFP), a pour mission, la conception, la mise en œuvre et le suivi de la politique générale de l'Etat en matière d'enseignement secondaire, de formation technique et professionnelle, de reconversion et d'insertion des jeunes conformément aux conventions internationales, aux lois et règlements en vigueur en République du Bénin.

1.2.2. Attributions

Le domaine de compétence du MESTFP couvre l'ensemble des activités spécifiques d'éducation et de formation au niveau de l'enseignement secondaire et de la formation technique et professionnelle.

A ce titre, il est chargé de :

- déterminer les objectifs d'assurance qualité de l'enseignement secondaire, de formation technique et professionnelle conformes aux orientations du gouvernement et aux besoins de l'économie ;
- développer la recherche pédagogique et les méthodes d'enseignement, d'apprentissage et d'animation visant à améliorer la qualité de l'enseignement ;
- établir, rationaliser et mettre en œuvre la carte scolaire en liaison avec les autorités compétentes et les collectivités locales
- élaborer des programmes d'incitation à la scolarisation notamment celle des filles, des personnes défavorisées et à besoins spécifiques ;
- développer l'éducation civique et citoyenne, physique et les activités culturelles, en collaboration avec les ministères concernés ;
- rechercher le financement, public ou privé, et prioriser les investissements afin de développer des structures modernes, intégrées aux établissements et adaptées et interconnectées pour développer le savoir et les connaissances professionnelles, orienter et accompagner efficacement l'amélioration des compétences des apprenants ;
- agréer, normaliser et promouvoir les matériels didactiques, les manuels scolaires et autres équipements ;

- déterminer les normes, les conditions de formation initiale et continue des formateurs ;
- déterminer les conditions de recrutement, de formation, d'affectation, de promotion du personnel administratif et technique dans les domaines de l'enseignement secondaire, de la formation technique et professionnelle.

Pour accomplir convenablement toutes ces tâches, le Ministère des Enseignements Secondaire, Technique et de la Formation Professionnelle comprend :

- le Ministre ;
- le Cabinet du Ministre ;
- Les Personnes et services directement rattachées au Ministre ;
- L'Inspection Général du Ministère;
- le Secrétariat Général du Ministère ;
- les directions centrales ;
- les directions techniques et les directions départementales ;
- les Organismes sous tutelle ;
- les Organes consultatifs Nationaux ou de Gouvernance Participative.

1.3. Structure du Ministère des Enseignements Secondaire, Technique et de la Formation Professionnelle

Les différentes structures du MESTFP sont hiérarchisées comme le montre son organigramme présenté dans le décret n°427 du 20 juillet 2016 portant Attributions, Organisation et Fonctionnement (AOF) du MESTFP et reproduit en annexe (p...).

1.4. Déroulement du stage et état des lieux

Dans cette partie, il est question de présenter l'exécution du planning de stage, les expériences acquises ainsi que l'état des lieux.

- **Taches exécutées au cours du stage**

Le stage qui s'est déroulé au Ministère des Enseignements Secondaire, Technique et de la Formation Professionnelle (MESTFP) précisément à la Direction de la Programmation et de la Prospective (DPP) nous a permis d'une part de joindre la pratique à la théorie et d'autre part de mieux cerner la complémentarité qui existe entre

les différentes sections du ministère. Ainsi, les activités suivantes ont été menées lors de ce stage.

La première tâche consiste d'abord au dépouillement et à la saisie dans une base conçue en Excel des données collectées sur le terrain pour l'année en cours. Les fiches d'enquêtes envoyées dans les établissements d'enseignement par l'intermédiaire des directions départementales du ministère sont retournées au Service de Gestion du Système d'Information (SGSI) par la même voie hiérarchique. C'est la première phase du dépouillement qui ne prend en compte que les effectifs des apprenants par classe et des enseignants par statut. Les établissements n'ayant pas répondu sont relancés par des équipes du ministère y compris notre participation et leurs réponses sont attendues afin de procéder à la saisie des données dans une application informatique élaborée par l'UNESCO et dénommée STAT EDUC2 BENIN.

Dans le cadre toujours de ce stage, il faut noter ensuite notre participation à la première revue trimestrielle des performances du MESTFP tenue le 23 mai 2016 dont les activités sont coordonnées par la DPP.

SECTION 2 : CADRE THEORIQUE DE L'ETUDE

Cette partie passe en revue le cadre théorique qui servira de base à cette étude. Nous formulons dans un premier temps à partir d'une problématique les objectifs et les hypothèses de recherche en matière de la déscolarisation. Nous présenterons ensuite la revue théorique et empirique.

2- Problématique, objectifs et hypothèses de recherche

2-1- Problématique

Le développement économique et social d'une nation fait partie intégrante de l'ensemble des stratégies de croissance mise en œuvre pour la réduction de la pauvreté. « La pauvreté a de multiples dimensions. Ce n'est pas seulement la faiblesse du revenu (moins de 1 dollar par jour) qui caractérise le quotidien des pauvres, mais aussi l'analphabétisme », Banque Mondiale (2004).

Aucun pays ne peut prétendre sortir de la pauvreté alors que la grande majorité de sa population souffre de l'analphabétisme. L'analphabétisme est l'un des indicateurs du sous-développement. Malgré les cinquante-six années d'indépendance, le Bénin est resté confronté à d'importants problèmes de développement auxquels *la recherche en éducation, particulièrement celle des filles* est capable d'apporter des solutions et des réponses appropriées. La recherche, l'innovation et les progrès technologiques font évoluer les pays et génèrent de la croissance économique et de l'emploi. Le monde est donc soumis à une nouvelle dynamique qui exige de tous les pays l'adoption et le développement d'une politique nationale de développement cohérente basée sur *le développement humain durable* et le maintien de la paix.

Cependant, l'éducation des filles est l'un des problèmes qui préoccupent actuellement l'humanité toute entière ; son importance a été prouvée à maintes reprises. A cet effet, la conférence mondiale sur l'Éducation Pour Tous (EPT), tenue du 5 au 9 mars 1990 à Jomtien (Thaïlande), a reconnu comme priorité des priorités, l'accès et l'amélioration de la qualité de l'éducation des filles ainsi que l'élimination des préjugés défavorables à leur égard. Malgré les efforts considérables déployés pour garantir ce droit, la réalité est telle que plus de 1 million d'enfants et d'innombrables

adultes n'achèvent pas le cycle éducatif de base qu'ils ont entamé ; des millions d'autres le poursuivent jusqu'à son terme sans acquérir le niveau de connaissances et de compétences indispensables (UNESCO, 2000).

Dans son rapport, la Banque Mondiale (2004) montre que « Les systèmes d'éducation connaissent les problèmes qui sont de manière générale ceux de la prestation de services, le fait que l'école soit inabordable pour certains, les dysfonctionnements de l'école, etc. Cependant, tous les pays ne connaissent pas ces mêmes problèmes. Les pauvres y ont moins accès, ils sont plus éloignés, et l'éducation dont ils peuvent bénéficier est de mauvaise qualité que pour les personnes mieux loties. La qualité technique en matière d'instruction et d'apprentissage est scandaleusement mauvaise, surtout chez les pauvres.

D'autres raisons potentielles incluent le manque des frais scolaires directs et indirects d'envoyer les enfants au secondaire, le besoin, particulièrement en milieu rural, des enfants de travailler et de faire les activités domestiques, l'inexistence d'une école dans leur milieu, etc. (MINECOFIN, 2002).

Les résultats du Recensement Général de la Population et de l'Habitat (RGPH, 2013) montrent que le taux brut d'abandon des filles est en hausse. Néanmoins, malgré des engagements rhétoriques répétés pour atteindre une scolarisation universelle, même l'objectif modeste d'une scolarité primaire complète universelle n'a pas encore été réalisé.

Cependant, nous nous sommes posé la question fondamentale ci-après : ***quels sont les facteurs explicatifs de la déscolarisation des filles dans la commune de Klouékanmè ?***

Dans la présente étude, nous sommes engagés à faire l'analyse de la situation des élèves filles déscolarisées et à répondre aux questions spécifiques suivantes :

- *Quelles sont les principaux facteurs socioéconomiques de la déscolarisation des filles au niveau de l'enseignement secondaire dans la commune de Klouékanmè ?*
- *Existe-t-il un lien entre l'échec scolaire répété et la déscolarisation des filles dans cette commune ?*

Ces questions courantes n'appellent pas de réponses simples et posent donc le problème d'analyses rigoureuses et cohérentes avec des outils et méthodes statistiques performants.

C'est donc face à toute cette série de constats, de questionnements et dans le souci d'apporter des éléments de réponse, que le thème « *les déterminants de la déscolarisation des filles dans l'enseignement secondaire au Bénin : cas de la commune de Klouékanmè* » se révèle être le meilleur outil pour mieux cerner les différents facteurs explicatifs de la déscolarisation des filles au niveau secondaire dans cette commune.

2.2- Objectifs et hypothèses

Pour contribuer à résoudre les problèmes sus-évoqués, Il importe de se fixer les objectifs nécessaires à l'implémentation d'un changement durable. Il existe un objectif général et des objectifs spécifiques.

2.3 - Objectifs

L'objectif général est d'identifier les facteurs explicatifs de la déscolarisation des filles au niveau de l'enseignement secondaire dans la commune de Klouékanmè.

De façon spécifique, il s'agira de :

- identifier les principaux facteurs socio-économiques de la déscolarisation des filles au niveau de l'enseignement secondaire dans la commune de Klouékanmè ;
- étudier la corrélation entre l'échec scolaire répété et la déscolarisation des filles dans l'enseignement secondaire dans la commune de Klouékanmè.

2.4 - Hypothèses

Pour atteindre ces objectifs spécifiques, les hypothèses suivantes ont été formulées :

- le revenu représentant le niveau de vie des parents est le seul facteur explicatif de la déscolarisation des filles au niveau de l'enseignement secondaire dans cette commune ;
- la déscolarisation constatée chez les élèves filles de la commune de Klouékanmè dépend beaucoup plus de l'échec scolaire répété.

SECTION 3 : LA REVUE DE LITTERATURE

Dans cette section, il est question de présenter les aspects théoriques et les résultats empiriques qui existent sur la problématique.

A- Revue théorique

3.1. Aperçu général sur la scolarisation

Selon Philip K. (1985) « l'éducation et la scolarité étaient jadis assimilées à une même notion. Jusqu'en 1970 les deux concepts pouvaient signifier un système éducatif formel bien connu qui va des classes du primaire aux plus hautes spécialisations universitaires ». Cette définition précédente permettait l'évaluation du degré d'instruction d'un individu en fonction des années d'études, du type de diplôme obtenu.

3.2. Education au service du développement humain

L'éducation occupe une place cruciale dans le processus de développement humain. L'idée de Philip K. (1985) est convaincante quand il dit : il est bien connu que l'éducation occupe une place centrale dans tout processus du développement et elle permet d'ailleurs une ouverture sur le monde extérieur. Depuis la seconde guerre mondiale, on a remarqué que c'est le développement lui-même qui a engendré la multiplication des besoins éducatifs de la population mondiale.

Dans son rapport, la Banque Mondiale (2004) suggère que « l'instruction universelle est le moteur du développement ». Aucun pays ne peut prétendre accéder au développement alors qu'il est victime de la non scolarisation de la plupart de sa population.

Nous partageons de même l'idée avec l'Institut de Coopération Internationale de la Confédération Allemande pour l'Education des Adultes (ICICAEA) dans sa revue semestrielle concernant l'éducation des adultes en Afrique, en Asie et en Amérique

latine, où on montre que l'on a souvent fait la promotion de l'alphabétisation en disant qu'elle constituait une aide au développement et concourrait à soulager la misère. Dans ce contexte, le développement est bien entendu largement interpréter en tant qu'amélioration des conditions de vie, ce qui se traduit pour les gens par un soulagement de la misère (ICICAEA, 1999).

Dans la plupart des ouvrages destinés à inciter les gens à s'alphabétiser, on leur a expliqué qu'apprendre à lire et à écrire ferait d'eux, entre autres, des meilleurs mères, hommes d'affaires ou artisans et se traduirait à long terme par une amélioration de la qualité de la vie. Concernant l'importance de l'éducation, l'UNESCO (2010) fait remarquer que « L'éducation au Bénin est considérée comme un outil indispensable pour avoir accès à la culture, à la science, au savoir, au savoir-faire et au savoir être,...Diverses autres initiatives visent à lier l'éducation à la lutte contre la pauvreté ».

3.3. Discrimination, un obstacle à l'éducation

La discrimination se manifeste de différentes manières. Les personnes défavorisées, c'est à dire les vulnérables n'accèdent pas forcément à l'éducation et même celles-là qui y parviennent sont victimes de la déperdition scolaire ou trouvent un enseignement de mauvaise qualité. En outre, il y a souvent inégalités sociales liées au rang social, au sexe, aux régions, aux ethnies et/ou aux races.

3.4. Inégalités liées au rang social

Etant donné que tout bien ou service que l'homme a besoin engage de dépenses en argent, le pauvre n'y trouve pas toujours accès. Sachant que la base de la population est constituée d'enfants, de jeunes, d'hommes et de femmes, vivant dans des communautés rurales et des quartiers pauvres des villes, trouver un intérêt personnel pouvant être lié à l'alphabétisation dans le but d'en faire un concept commercialisable, constitue un défi (ICICAEA, 1999).

Nous épousons l'idée de la Banque Mondiale quand elle dit que les parents pauvres voient dans l'éducation la possibilité pour leurs enfants de vivre mieux, mais il arrive aussi qu'ils attendent de l'éducation scolaire le renforcement des valeurs traditionnelles. Les élites peuvent vouloir une éducation universelle, mais souvent,

elles veulent que les dépenses publiques pour améliorer l'éducation profitent à leurs enfants (Banque Mondiale 2004).

La Banque Mondiale continue de faire observer en 2004 que les enfants des pauvres sont presque toujours les derniers à être scolarisés. Une étude réalisée en Inde a montré que les dépenses d'éducation n'étaient pas plus favorables aux pauvres.

Pour les enfants des pauvres, un des principaux problèmes, dans presque tous les cas, est le fait qu'ils abandonnent l'école avec une plus forte fréquence. Avec le système éducatif il fallait s'attendre à la suppression des inégalités sociales, car l'instruction est un vrai outil pouvant entraîner la mobilité sociale ascendante du bénéficiaire, mais le résultat fut contraire comme le fait remarqué GRAS G. (1974) en ces termes : l'école est vite devenue un mécanisme essentiel, si non exclusif, de la sélection et de la mobilité sociale. Au moins en parole, la famille en effet, continue de jouer un rôle important tant dans l'apprentissage des règles habituelles de la vie sociale que dans celui des principaux éléments de l'idéologie officielle.

En outre les enfants des pauvres sont contraints de faire les travaux lourds en vue d'assurer leur survie au lieu de poursuivre leurs études, ainsi ils se préparent à la paupérisation perpétuelle.

Les auteurs SCHLEMMER B. et al. (1996) font remarquer que « c'est au nom de la logique de la pauvreté que l'on justifie l'emploi d'enfants : les enfants des pauvres complètent les revenus des pauvres et leur apportent un espoir de survie, le droit à avoir de quoi vivre ne doit pas leur être refusé par le rejet idéaliste du droit des enfants à participer au travail.

Selon ce point de vue, il n'est pas réaliste d'espérer contrer le « Cycle de la pauvreté » qui n'a pas pour seul effet de maintenir pauvres les pauvres, mais de les rendre plus pauvres encore ». Cette argumentation poursuit en ces termes : « Une entrée précoce sur le marché du travail est l'assurance d'un analphabétisme quasi général dans la population des enfants travailleurs, qui les accompagnera tout au long de l'enfance et de l'âge adulte. Pauvreté et analphabétisme se combinent pour rendre les enfants travailleurs vulnérables, sujets faciles pour l'exploitation. Ces traits resteront leurs compagnons naturels, tout au long de leur vie de travail ».

Le Bénin étant parmi les pays pauvres n'a pas échappé à ce phénomène d'inégalité sociale, car les écoles privées surtout au primaire et à la maternelle ne sont que l'apanage des enfants issus des familles mieux loties.

3.5. Inégalités sociales liées au sexe

Le concept « Inégalité sociale » entre les hommes n'est pas récent, mais plutôt un phénomène qui tire son origine de la création de l'homme « Que les femmes soient soumises à leurs maris comme au Seigneur (.....) Fils, obéissez à vos parents dans le Seigneur. (.....) Esclaves obéissez à vos maîtres terriens avec crainte, respect et cœur sincère comme au Seigneur ». (Saint Paul, Epître aux éphésiens, 5-6, cité par SCHLEMMER B. et al, 1996).

Dans son rapport en 2014 sur la problématique de l'éducation de base dans les milieux défavorisé, Mario I. E. GOMEZ affirme que le taux moyen d'abandon est de 13,76 % en 2013 alors que le TBS des filles est de 118,71 %.

3. 6. Approche économique sur l'éducation

Selon la discipline d'origine, nous avons les théories économiques. La théorie du capital humain est le fondement des théories économiques de l'éducation. Cette théorie du capital humain considère l'éducation comme un investissement. A ce titre, les décisions à ce sujet dépendront d'un calcul économique et d'une évaluation des coûts et bénéfices. Les coûts considérés incluent aussi bien les coûts directs (pension, fournitures scolaires), les coûts indirects (transport) que les coûts d'opportunité (temps et revenus sacrifiés pendant la période de scolarisation). C'est ce qui pousse souvent les ménages à faire leur choix optimal en donnant plus de chances aux garçons que les filles dans leur scolarisation. Dans beaucoup de pays pauvres, les parents investissent dans la scolarisation en pensant aux retombées de cette éducation pour eux (et non seulement pour les enfants). Dans cette perspective les parents considéreront non seulement les coûts et bénéfices classiques, mais aussi la probabilité de transfert économique, c'est-à-dire, cet enfant est-il susceptible d'aider le reste de la famille ? (Eloundou-Enyegue et Calves, 2006).

Pour Ki-Zerbo J. (1990) « une économie qui s'effrite ne peut qu'accompagner le déclin de l'éducation ». Ainsi pour Anatole C. (1993), les raisons du financement de

l'éducation par les ménages urbains se justifient par le fait que ceux-ci sont soucieux de l'avenir des enfants et sont conscients des bienfaits de l'éducation sur le développement de l'individu dans la société. Ils savent que le niveau des gains est en partie lié à celui de l'éducation, et l'école est devenue la seule voie pour les ménages d'assurer la mobilité sociale de leurs enfants, de leur permettre d'éviter les difficultés liées à la déscolarisation. Dans un contexte de crise économique, le travail des enfants constitue pour les parents une source de revenu leur permettant d'assurer les besoins familiaux, contrairement à l'éducation qui serait pour eux une dépense de plus s'ajoutant aux besoins vitaux déjà non satisfaits.

B- Revue empirique

Selon Aimé GNIMADI (2007), les inégalités de genre en matière de la scolarisation demeurent importantes au Bénin et se renforcent au fur et à mesure que le niveau de scolarisation augmente. Il montre par ailleurs que le taux de redoublement chez les filles est légèrement au-dessus de celui des garçons et qu'en 2007, le taux d'achèvement est de 75,85 % chez les garçons contre 56,05 chez les filles. Il conclut pour finir que la principale raison est l'absence de coordination et du suivi de la campagne « toutes les filles à l'école ». Eloundou-Enyegue et Da Vanzo (2003) examinant les inégalités scolaires durant une période de crise économique concluent que les inégalités liées au sexe, au niveau de vie des ménages, à la taille de la famille augmentent. Cependant, cette approche bien que d'un intérêt certain, présente des limites surtout dans le contexte des pays en voie de développement. En plus de son caractère statique et de la non prise en compte de l'incertitude quant aux revenus futurs des enfants. La décision de scolariser les enfants n'est pas toujours prise seulement par le chef de ménage ou le couple mais la famille élargie peut également y participer.

Par ailleurs, l'Institut Nationale de la Statistique et de l'Analyse Economique (INSAE), publie dans son rapport en 2006 que selon l'Enquête Démographique et Social du Bénin (EDSB), le taux brut de scolarisation est de 100 % chez les garçons contre 86 % chez les filles. Il souligne de même qu'en ce qui concerne le taux d'achèvement, le déséquilibre est encore en défaveurs des filles (66 % contre 54 % pour les filles). Ici les principales causes sont : le niveau d'analphabétisme des parents

surtout des mères qui affecte de façon significative la scolarisation des filles, le mariage coutumier précoce, les activités sexuelles et grossesses précoces, les pratiques religieuses comme l'internement au couvent, etc.

Dr KABORE S. L. dans son rapport d'étude publié en 2014, à l'Institut des Sciences des Sociétés (I.N.S.S.) au Burkina Faso, "La jeune fille est une aide familiale précieuse et que la pauvreté amènent les parents (surtout en milieu rural) à inscrire de préférence les garçons qui perpétuent la famille". Il cite aussi les causes liées au système scolaire et surtout l'absence de lien entre la scolarisation et l'accès à un emploi rémunérateur. Dans son rapport d'étude, il montre que le constat du chômage actuel des diplômés démotive les parents et influe négativement sur la scolarisation des filles.

Il ressort également de certaines études que le niveau de vie du ménage a une influence sur la scolarisation des filles. Pour Senda Lusamba (2001), la déscolarisation des filles s'explique par des difficultés socio-économiques et financières et la crise économique. Ainsi les parents adoptent deux options : à court terme les filles apprennent des activités lucratives afin d'apporter une aide aux dépenses du ménage. A long terme les garçons sont scolarisés pour s'occuper plus tard des vieux jours de leurs parents. Cette approche se perpétue et aboutit à une exclusion des femmes du processus du développement.

De même pour Stromquist (1988) cité par PIAMALE et al (2004), la condition économique du ménage joue un rôle important dans la décision des parents de scolariser leurs filles. Selon lui, plus le ménage est pauvre, moins il scolarise les filles, ce qui permet de dégager les ressources nécessaires à l'éducation des garçons. En effet, les filles non scolarisées contribuent à la production domestique et permettent ainsi d'accroître les investissements scolaires pour les garçons. Akapi R. (2001), analysant l'inégalité d'accès des filles et des garçons à l'école au Bénin est arrivé à ceci : le coût élevé des études dans le milieu urbain fait que le choix du garçon est automatique. Sanou F. (1995), dans son étude sur « la déscolarisation des filles au Burkina Faso » est parvenu à ce résultat : si les parents instruits scolarisent les filles et les garçons dans des proportions plus proches que ceux qui ne le sont pas, cela tient davantage à leurs capacités financières supérieures qu'à leur instruction.

Dans le cas du Cameroun, Wakam J. (2002) estime que le niveau de vie des ménages est partout positivement associé à la scolarisation des enfants. Il est plus déterminant pour les garçons dans les ménages dirigés par les femmes et pour les filles dans les ménages dirigés par les hommes. C'est à une conclusion semblable qu'est parvenu Marcoux R. (1994) au Mali. Comme pour de nombreux autres phénomènes, la nécessité du travail des enfants est généralement présentée comme un des effets de la pauvreté des ménages (BONNET M., 1993 ; MYERS, 1992). Ce sont donc les ménages les plus pauvres qui pourront être les moins enclins à envoyer leurs enfants à l'école. Ainsi donc, le niveau de vie des ménages a une influence positive sur la scolarisation des enfants. En d'autres termes, plus le niveau de vie d'un ménage est bas, plus la déscolarisation des enfants est élevée.

**CHAPITRE 2 : CADRE METHODOLOGIQUE ET
ANALYSE DES RESULTATS**

SECTION 1 : METHODOLOGIE DE LA RECHERCHE

Dans cette section nous présenterons les données de l'étude, l'évaluation de leur qualité, les variables retenues pour vérifier les hypothèses et enfin les différentes méthodes statistiques auxquelles nous aurons recours dans l'analyse.

1. 1- Sources de collecte des données de l'étude

Dans le but de réaliser ce travail, le modèle théorique de recherche proposé repose sur deux hypothèses qui mettent en relation des variables dont il convient de définir les composantes. Il s'agira d'opérationnaliser les concepts mis en relation dans le modèle de recherche.

Les approches méthodologiques suivies sont séquentielles, comportant deux grandes parties, à savoir : la revue documentaire et le recueil des données de l'étude au Ministère de l'Enseignement Secondaire, Technique et de la Formation Professionnelle (MESTFP) grâce à une enquête réalisée par les responsables de cette structure.

La revue documentaire vise à regrouper les informations déjà disponibles et accessibles. Elle a été nécessaire pour mettre en place le cadre théorique de notre étude. Cette phase consiste à étudier les principales publications (revue sociale, ouvrages, mémoire, article, thèses et autres documents obtenus sur internet, à la bibliothèque et grâce au concours de notre encadreur) ayant abordé avant nous les concepts des déterminants de la scolarisation ou la déscolarisation des filles au Bénin.

Mode d'échantillonnage

Pour effectuer cette recherche, nous avons procédé à un échantillonnage de convenance à partir de la méthode empirique qui a consisté à choisir les individus en tenant compte de certaines informations les concernant relatives à : milieu de vie, ethnie, sexe, l'âge, la taille de ménage, le type de famille, le revenu, scolarisée ou non etc., afin de retrouver des individus assez représentatifs. Nous avons retenu un échantillon de 315 individus de toutes catégories, qui sont les élèves du secondaire issus d'une population mère de taille 10469 individus. Selon Roussel et al (2002), les mesures de bon ajustement se détériorent quand la taille dépasse 400 à 500 individus. Notre choix a été motivé par plusieurs raisons. Premièrement, notre étude porte sur les

principaux déterminants de la déscolarisation des filles dans la commune de Klouékanmè : cas de l'enseignement secondaire. La population mère est composée de tous les élèves (fille ou garçon) de l'enseignement secondaire de la commune de Klouékanmè qui ont connu le phénomène : la déscolarisation. Deuxièmement, notre choix concerne une population défavorisée. Comme le postule Bardin selon la règle d'homogénéité, les individus doivent être comparables.

Dans cette section, la méthodologie adoptée permet de faire une étude exploratoire des données qui nous aideront à identifier les principaux déterminants de la déscolarisation des filles au niveau de l'enseignement secondaire dans la commune de Klouékanmè afin de mettre en évidence le degré de liaison entre les échecs scolaire répétés et le phénomène de la déscolarisation des filles.

Après avoir réuni les données nécessaires à la vérification des hypothèses de l'étude au niveau du Ministère de l'Enseignement Secondaire, Technique et de la Formation Professionnelle (MESTFP), nous allons utiliser le logiciel SPAD dans sa version 5 et le logiciel SPSS (Statistical Package for Social Science) dans sa version 18 pour le traitement des données recueillies.

L'analyse des facteurs susceptibles d'expliquer le phénomène de la déscolarisation des filles au niveau secondaire a été effectuée à l'aide des outils de la statistique exploratoire multidimensionnelle et du test de concordance de Kendall alors que l'étude inférentielle c'est-à-dire l'analyse corrélationnelle a été menée grâce aux tests d'indépendance et de corrélation de Pearson.

1.2 Méthodologie utilisée pour la vérification de l'hypothèse H1

L'Analyse des Correspondances Multiples (ACM) est une méthode d'Analyse Factorielle Exploratoire (AFE), utilisée pour, décrire, expliquer et identifier les principaux facteurs (les déterminants) de la déscolarisation des filles au niveau de l'enseignement secondaire dans la commune de Klouékanmè.

L'explication d'un phénomène à partir d'un grand nombre d'indicateur ou de variables, nécessite le nettoyage, la purification et l'évaluation de la fiabilité des variables d'étude. Ces méthodes sont dites agglomératives ou divisives et se servent d'un critère de proximité pour agréger les classes ou les individus entre eux. Pour ce

faire, elles utilisent, non pas des données du tableau initial « individus –variables », mais les coordonnées factorielles des individus. Selon que la variable est qualitative ou quantitative, on réalise donc une analyse des Correspondances ou une analyse de Composante pour en dégager dans tous les cas les coordonnées factorielles des individus.

Dans le cas de cette étude, il s'agit d'un tableau « individus –variables nominales », d'où la nécessité de réaliser une Analyse de Correspondance au préalable. Il faut préciser que lorsqu'on parle de variables nominales, il s'agit des variables nominales actives de la base de données. Ici, le revenu représentant le niveau de vie des parents est une variable continue illustrative.

L'objectif de l'analyse des correspondances multiples est de déterminer les principaux axes factoriels.

- Pour les individus, on interprétera la proximité entre individus en termes de ressemblance : deux individus se ressemblent s'ils ont choisi globalement les mêmes réponses. On dit qu'ils ont les mêmes profils.
- Pour les modalités, on interprétera la proximité entre modalités (biens représentées) d'une même variable en tant que ressemblance entre deux classes d'individus. Et la proximité entre deux modalités de variables différentes en tant qu'association de modalités

L'analyse descriptive des variables qualitatives repose sur le calcul des fréquences relatives alors que les variables quantitatives sont décrites à l'aide du calcul des indicateurs de tendance centrale et de dispersion.

Une fois l'Analyse en Composante Multiple est réalisée, nous allons procéder au test de concordance de Kendal ou le test de rang pour identifier l'ordre des modalités les mieux représentées pour l'explication du phénomène. Ce test statistique vient renforcer les principaux déterminants identifiés par la méthode de l'ACM.

1.3 : Méthodologie relative à l'hypothèse H2

Avant d'étudier le sens et l'intensité de la liaison entre l'échec scolaire et la déscolarisation des filles, nous réalisons d'abord le test du Khi-deux de Pearson pour s'assurer de l'existence de la liaison entre deux caractères qualitatifs.

❖ Test d'indépendance Khi-deux (χ^2) de Pearson

Le principe général consiste à analyser l'écart existant entre la distribution théorique postulée et la distribution empirique obtenue.

La disposition procédurale du test repose sur les hypothèses suivantes :

Hypothèses du test : $\begin{cases} H_0 : \text{Il y a } \underline{\text{indépendance}} \text{ entre les deux caractères} \\ H_1 : \text{Il y a une } \underline{\text{dépendance}} \text{ entre les deux caractères} \end{cases}$

A- Le coefficient de corrélation

Le coefficient de corrélation linéaire est coefficient paramétrique qui donne la mesure du degré de liaison et le sens de la liaison entre deux variables quantitatives X et Y normalement distribuées.

Il est donné par le rapport de leur covariance et le produit non nul de leurs écarts-types. Ainsi, il standardise la covariance et la corrige de l'influence des unités de mesure des variables.

Formellement, le coefficient de corrélation (r) est donné par la formule :

$$r = \frac{\text{Cov}(X, Y)}{\rho(X) * \rho(Y)}$$

$r \in [-1 ; +1]$, il mesure la qualité de la liaison affine entre X et Y .

B- Test sur le coefficient de corrélation

Puisque le travail se fait sur un échantillon, après calcul et avant toute interprétation, le coefficient de corrélation r doit être soumis à un test de significativité qui permet de vérifier si la corrélation calculée existe bel et bien au sein de la population étudiée.

Les hypothèses du test sont :

$\begin{cases} H_0 : r = 0 \text{ (il n'y a pas une corrélation entre les deux caractères)} \\ H_1 : r \neq 0 \text{ (il y a une corrélation entre les deux caractères)} \end{cases}$

La statistique du test est : $z = \frac{r\sqrt{n-2}}{\sqrt{1-r^2}}$

Où z est la corrélation théorique, inconnue au niveau de la population et r est la corrélation empirique estimée à partir d'informations fournies par l'échantillon.

Règle de décision :

- Si la probabilité critique (P-value) associée à la statistique calculée est supérieure à 5 %, alors nous acceptons l'hypothèse nulle. C'est-à-dire qu'il n'y a pas de corrélation entre les deux caractères.
- Si la probabilité critique (P-value) associée à la statistique calculée est inférieure à 5 %, alors nous rejetons l'hypothèse nulle. C'est-à-dire qu'il y a une corrélation entre les deux caractères.

Critère de validation des hypothèses

Notre étude est, en somme, basée sur une dizaine de variables explicatives et le but de la première hypothèse est de voir s'il existe une dépendance entre les variables indépendantes (explicatives) « le sexe, le niveau d'instruction des parents, la taille du ménage de l'individu, l'échec scolaire, le comportement des filles, le revenu estimant le niveau de vie des parents, les travaux champêtres et les événements traumatiques » et la variable dépendance « déscolarisation ou décrochage scolaire des filles ». Si parmi les variables explicatives, nous avons au moins une autre en dehors du revenu et du niveau d'instruction des parents (représentant le niveau de vie des parents) qui entretient une relation de dépendance avec la variable « déscolarisation ou décrochage scolaire des filles » et que cette dépendance est jugée statistiquement significative alors nous pouvons conclure que le niveau de vie des parents n'est pas le seul facteur explicatif de la déscolarisation des filles au niveau de l'enseignement secondaire. **D'où le rejet de l'hypothèse H1** qui stipule que : «**le revenu représentant le niveau de vie des parents est le seul facteur explicatif de la déscolarisation des filles au niveau de l'enseignement secondaire dans cette commune**». Dans le cas contraire cette hypothèse est *validée*.

Quant à l'hypothèse **H2** qui stipule : «**la déscolarisation constatée chez les élèves filles de la commune de Klouékanmè dépend beaucoup plus de l'échec scolaire répété**», elle est validée si le décrochage scolaire des filles est fortement en liaison avec l'échec scolaire répété. Dans le cas contraire cette hypothèse est rejetée.

En résumé, cette étude est conduite dans une démarche hypothético-déductive. « le raisonnement hypothético-déductive est la capacité qu'à l'apprenant de déduire des conclusions à partir de pures hypothèses et pas seulement d'une observation réelle. C'est un processus de réflexion qui tente de dégager une explication causale d'un phénomène quelconque ».

SECTION 2: PRESENTATION ET VALIDATION DES DONNEES DE L'ETUDE.

Cette section est consacrée à la présentation et à l'analyse descriptive des différents facteurs susceptibles d'être à la base de la déscolarisation des filles au niveau de l'enseignement secondaire dans la commune de Klouékanmè.

2.1. Présentation des données de l'étude.

La présente étude relève d'une enquête menée dans les Collèges d'Enseignement Général dans la commune de Klouékanmè et auprès de certains ménages sur une population de 315 élèves et parents d'élève. Cet échantillon est tiré suivant les méthodes d'échantillonnage à choix raisonné (méthode de convenance). La description des variables est faite à l'aide des outils de la statistique descriptive. Le tableau ci-dessous présente les résultats sur chaque variable.

2.1. a- Effectif des élèves par CEG et genre au niveau secondaire.

La Commune de Klouékanmè compte quinze (15) établissements publics et deux établissements privés avec un effectif de 10469 élèves dont 3832 filles soit un taux de 36,53% de l'effectif total.

Tableaux N° 1 : Répartition des élèves par établissement dans la Commune de Klouékanmè

Département	Commune	Etablissement		Sexe		
				Masculin	Féminin	Total
Couffo	Klouékanmè	1	CEG1 Klouékanmè	1367	791	2158
		2	CEG2 Klouékanmè	488	294	782
		3	CEG Adjahonmè	818	372	1190
		4	CEG Ahogbéya	662	394	1056
		5	CEG Akimey	210	140	350
		6	CEG Akouégbadja	216	124	340
		7	CEG Avégamè	213	121	334
		8	CEG Ayahohoué	680	471	1151
		9	CEG Djotto	611	247	858
		10	CEG Hondjin	195	94	289
		11	CEG Lanta	304	180	484
		12	CEG Olouhoué	106	88	194
		13	CEG Tchikpé	327	209	536
		14	CEG Catholique de Klouékanmè	164	142	306
		15	CEG Catholique ND de l'espérance	143	124	267
		16	CP la divine miséricorde	9	8	17
		17	CP le renaissant	124	33	157
Total				6637	3832	10469

Source : Annuaires statistiques du MESTFP

2.1. b- Répartition des individus suivant les variables qualitatives

Il s'agit ici de faire ressortir la représentativité en valeur relative des sept catégories de déterminant du phénomène de la déscolarisation : le sexe, le niveau d'instruction des parents, le revenu, l'échec scolaire, le comportement des filles, les

travaux domestiques, les événements traumatiques et la phobie scolaire des 315 élèves et parents d'élève de la commune de Klouékanmè.

i. Répartition des individus suivant le sexe et le niveau d'instruction

Tableau N°2 : Répartition des individus par sexe et par profession

			Sexe de l'individu				Ensemble	
			Masculin		Féminin			
Commune de Klouékanmè			Effectifs	%	Effectifs	%	Effectifs	%
Elèves	Niveau d'instruction	Classe de 5 ^{ème}	37	40,2%	55	59,8%	92	34,8%
		Classe de 2 ^{nde}	35	38,0%	57	62,0%	92	34,8%
		Classe de 1 ^{le}	39	48,1%	42	51,9%	81	30,6%
Sous-Total 1			111	41,9%	154	58,1%	265	84,1%
Parents d'élève	Niveau d'instruction	Non scolarisé(e)s	10	28,6%	25	71,4%	35	70%
		Primaire	4	36,4%	7	63,6%	11	22%
		Secondaire	0	0%	4	100%	4	8%
Sous-Total 2			14	28%	36	72%	50	15,9%
Total			125	39,7%	190	60,3%	315	100%

Source : résultat d'enquête, 2016

Commentaire : Il ressort du tableau ci-dessus que sur les 315 individus faisant l'objet de notre étude, 84,1% sont des élèves des classes de 5^{ème}, 2^{nde} et 1^{le} contre 15,9% qui sont des parents d'élève. Au nombre des 84,1% d'élèves concernés; 58,1% contre 41,9% sont des filles et sur les 15,9% parents d'élève, nous dénombrons 72% de femmes contre 28% d'homme. Au total, 60,3% de femmes sont interrogées contre 39,7% d'hommes. Ceci montre que le genre féminin est beaucoup plus implique dans le sujet que le genre masculin.

ii. **Répartition des individus suivant l'échec scolaire, le comportement des filles et le revenu.**

Tableau N°3 : Répartition des individus suivant l'échec scolaire répété, le revenu et le comportement des filles au cours de l'année scolaire.

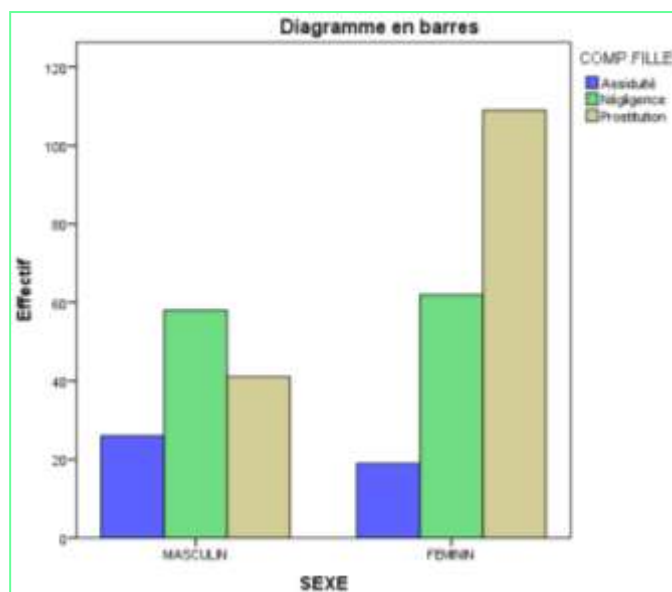
		Echec scolaire				Ensemble	
		Echec répété		Echec non répété			
Commune de Klouékanmè		Effectifs	%	Effectifs	%	Effectifs	%
Comportement des filles	Prostitution	115	62,5%	58	44,3%	173	54,9%
	Négligence	58	31,5%	49	37,4%	107	34,0%
	Assiduité	11	6,0%	24	18,3%	35	11,1%
Sous-total 1		184	58,4	131	41,6	315	100%
Revenu	Moyen	43	23,4%	68	51,9%	111	35,2%
	faible	141	76,6%	63	48,1%	204	64,8%
Sous-total 2		184	58,4%	131	41,6%	315	100%

Source : résultat d'enquête, 2016

L'analyse des résultats du tableau ci-dessus indique que sur les 315 individus enquêtés, 58,4% contre 41,6% sont soumis à des situations d'échec répété. Sur les 58,4% élèves correspondant à 184 individus, nous dénombrons 62,5% des cas d'échec répété liés à la prostitution engendrant des situations de grossesse non désirée contre 31,5% dû à la négligence scolaire. Seulement 6% des élèves filles peuvent se retrouver dans des cas d'échec répété malgré leur assiduité à l'école.

Par ailleurs, sur les 58,4% élèves filles se trouvant dans la situation d'échec répété, 76,6% des cas sont dû au faible revenu des parents. Il faut noter qu'au total, 64,8% contre 35,2% d'élèves évoquent des problèmes liés aux moyens financiers (revenu des parents).

Graphique 1 : Représentation des individus suivant l'échec scolaire et le comportement des filles



iii. **Répartition des individus suivant l'échec scolaire, les travaux domestiques, les événements traumatiques.**

Tableau N°4 : Répartition des individus suivant l'échec scolaire, les travaux domestiques, les événements traumatiques.

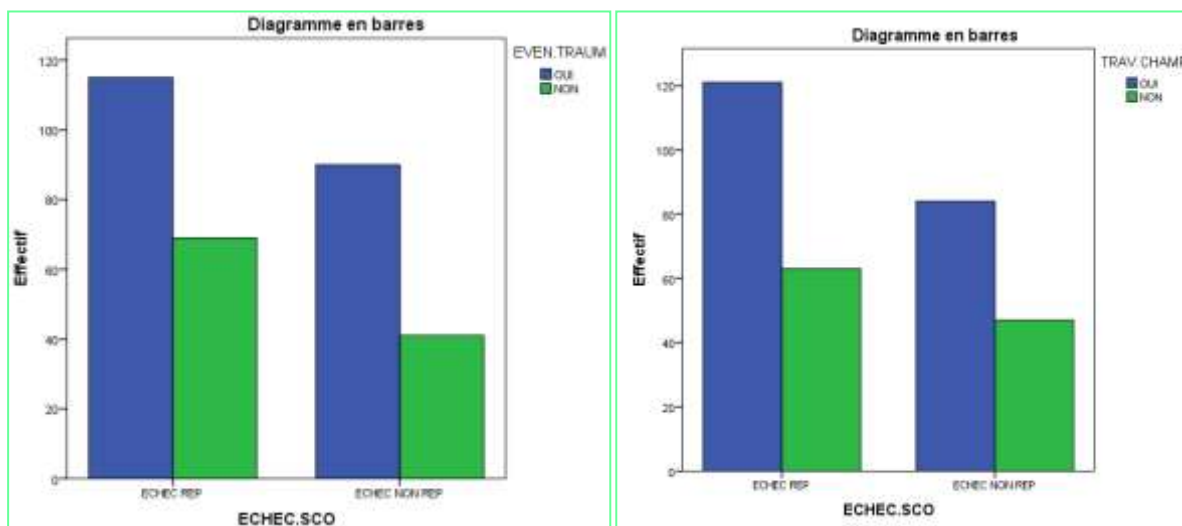
		Echec scolaire		Ensemble
		Echec répété	Echec non répété	
Commune de Klouékanmè		Effectifs	Effectifs	Effectifs
Travaux domestique	oui	121	84	205
	non	63	47	110
Total		184	131	315
Evénements traumatiques	oui	115	90	205
	non	69	41	110
Total		184	131	315

Source : résultat d'enquête, 2016

L'examen du tableau ci-dessus indique que sur les 315 élèves interrogés, 121 élèves évoquent des cas d'échec répété liés aux travaux domestiques ; 115 élèves justifient les échecs répétés par les événements traumatiques.

En conclusion, nous pouvons affirmer que la déscolarisation basée sur des situation d'échec répété ou des cas d'abandon proviennent majoritairement des travaux domestiques et des événements traumatiques affectant la vie des élèves dans cette commune.

Graphique 2 : Représentation des individus suivant l'évènement traumatique et les travaux domestiques



2.1. c-Répartition des individus suivant les variables quantitatives

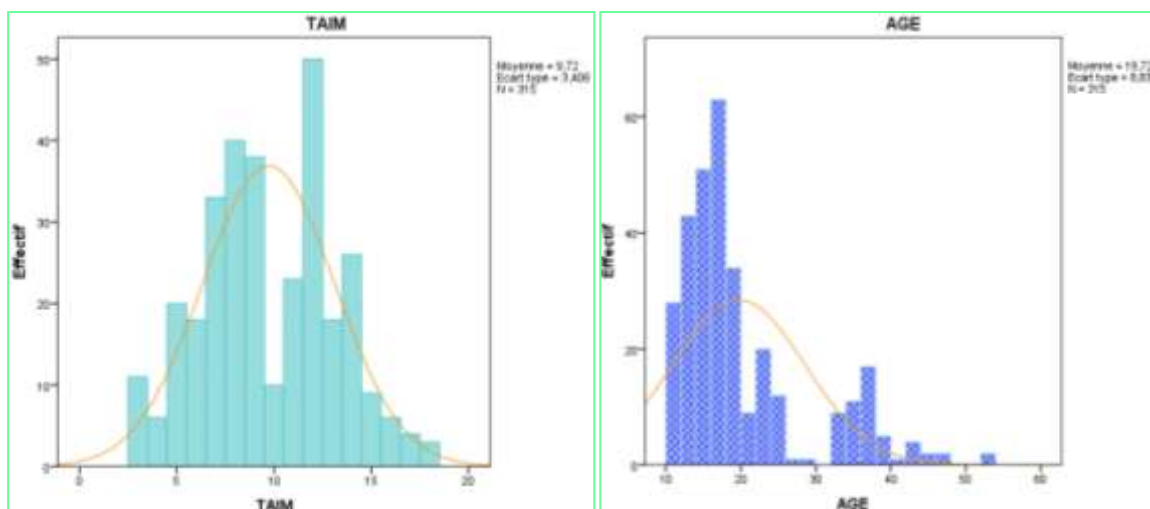
Tableau N° 5 : Répartition des individus suivant les variables quantitatives

Codes	Libellés	Moyennes	modes	Ecart-type	Mini	Maxi
Age des individus	Age des élèves interrogés	19,72	16	8,84	11	52
Taille du ménage	Nombre d'enfant	9,72	12	3,41	3	18

Source : résultat d'enquête, 2016

Commentaire : L'analyse des résultats du tableau ci-dessus montre que les individus enquêtés ont environ 20 ans et la majorité a 16 ans. L'âge minimum est 11 ans alors que l'âge maximum est 52 ans. La hausse de l'écart-type s'explique par le mélange des élèves et des parents d'élèves. Par ailleurs, il est noté que chaque ménage compte environ 10 têtes et qu'on dénombre dans la plupart des ménages 12 individus à la charge du chef de ménage. La taille minimale est 3 alors que la taille maximale est égale à 18.

Graphique 3 : Représentation des individus suivant l'âge et la taille de ménage



2.2. Analyse des données de l'étude

2.2. a- Analyse des Correspondances Multiples

Il existe plusieurs type de méthode de classification : les méthodes ascendantes (dites agglomératives) et les méthodes descendantes (dites divisives). Les méthodes de classification hiérarchiques sont des méthodes qui se servent d'un critère de proximité pour agréger les classes ou les individus entre eux. Pour ce faire, elles utilisent, non pas des données du tableau initial « individus –variables », mais les coordonnées factorielles des individus. Selon que la variable est qualitative ou quantitative, on réalise donc une analyse des Correspondance ou une analyse de Composante pour en dégager dans tous les cas les coordonnées factorielles des individus.

Dans notre cas, il s'agit d'un tableau « individus –variables nominales », d'où la nécessité de réaliser une Analyse de Correspondance au préalable. Il faut préciser que lorsque nous parlons de variables nominales, il s'agit des variables nominales actives de la base de données. Ici, le revenu des parents et le nombre d'enfant sont des variables continues illustratives.

Résultats et interprétation de l'ACM

Observons le tableau suivant

Tri-a-plat des questions actives

Tableau No 6: Répartition des variables suivant leur modalité

Variables	Modalités	Avant apurement	
		Effectif	Poids
Niveau d'Instruction	Non alphabétisé(e)	50	50.00
	Primaire	47	47.00
	Secondaire	18	18.00
Comportement des filles	Prostitution	81	81.00
	Négligence	26	26.00
	Assiduité	8	8.00
Revenu	Moyen	28	28.00
	faible	87	87.00
Echec scolaire	Echec scolaire répété	77	77.00
	Echec scolaire non répété	38	38.00
Evènement traumatique	Oui	88	88.00
	Non	27	27.00
Travaux champêtres	Oui	96	96.00
	Non	19	19.00

Source : Résultat d'enquête, 2016

On peut dans un premier temps se rendre compte, à travers le tri à plat des questions actives, que toutes les modalités des questions actives ont un poids relativement acceptable (tous les poids sont supérieurs à 2 %).

Au niveau des valeurs propres, il est un peu difficiles d'opérer un choix quant au nombre d'axes factoriels à retenir.

Observons les valeurs propres et leur histogramme :

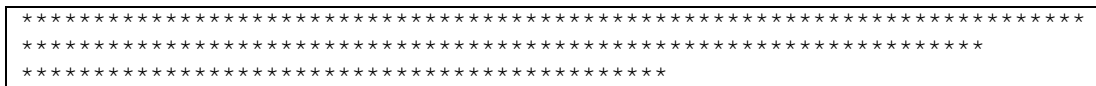
Tableau N° 7 : Présentation des valeurs propres et leurs pourcentages

N°	Valeur propre	Pourcentage	Pourcentage cumulé
1	0.2175	19.31	19.31
2	0.2091	16.68	35.99

3	0.1860	11.95	47.94
4	0.1674	10.55	58.49
5	0.1499	10.24	68.73
6	0.1457	10.93	79.66
7	0.1352	10.14	90.81
8	0.1226	9.19	100.00

Source : Résultats d'enquête 2016

Histogramme des 3 premières valeurs propres



S'il faut se fier à la règle de coude, nous retiendrons les deux premiers axes pour faire notre analyse des résultats (quand bien même ces deux premiers axes cumulent seulement **35,99 %** de l'inertie totale).

Le premier axe oppose l'échec scolaire répété (associé aux travaux champêtres, la négligence scolaire, la prostitution, l'analphabétisme des parents, le faible revenu) dont la majorité sont des élèves filles à l'échec scolaire non répété caractérisé par l'assiduité des élèves, l'encadrement des parents grâce à leur niveau d'instruction, l'existence du revenu à un niveau moyen et la non exigence des travaux champêtres dont la plus part sont des garçons.

On note que le niveau moyen du revenu des parents contribue pour 52,6% à la construction du second axe. Il est aussi caractérisé par la prostitution et l'analphabétisme des parents.

A partir du tableau des coordonnées et des contributions des modalités à la formation des axes factoriels, nous réalisons à présent le tableau des modalités actives les mieux représentées sur chacun des deux premiers axes factoriels.

Tableau N° 8 : Répartition des modalités suivant les deux premiers axes factoriels

AXES	Fortes coordonnées/contributions
1	Côté Positif : Echec Sco Rép ; Prostitution ; Analphabétisme des parents ; Trav.champ.
	Côté Négatif : Echec Sco Non Rép ; Moy.Rev faible ; assiduité ; Non exigence de travaux champêtre ; primaire.
2	Côté Positif : Prostitution ; Analphabétisme des parents; Echec Sco Rép, Présence.Evén.Traum
	Côté Négatif : Rev Moy ; Secondaire ; Négligence ; absence Evén.Traum.

Source : Résultats d'enquête 2016

Commentaire :

Les modalités les mieux représentées et se trouvant du côté positif des deux axes factoriels sont celles qui expliquent mieux la déscolarisation des filles au niveau de l'enseignement secondaire dans cette commune. Il s'agit notamment : *de l'échec scolaire répété, de la prostitution engendrant des situations de grossesse non désirée, de l'analphabétisme des parents et des travaux champêtres.*

Pour confirmer ces modalités, nous réalisons à présent le test de concordance de Kendal pour bien identifier les principales causes de la déscolarisation des filles dans cette localité.

Tableau N°9 : test de concordance de Kendal.

Variables	Modalités	1 ^{er}		2 ^{ème}		3 ^{ème}	
		Indice de rang	R	Indice de rang	R	Indice de rang	R
Niveau d'instruction	Analphabétisme des parents	7,38	8	4,45	3	4,50	5
	Primaire	2,43	1	5,13	6	5,48	7
	secondaire	5,59	6	4,53	4	4,47	3
Echec scolaire	Echec.Sco.Rép	9,70	10	7,31	11	5,59	9
	Echec.Sco.Non.Rép	4,63	4	4,53	4	4,43	2
Tavaux	Trav.champ Exigent	7,38	8	5,76	8	6,38	12

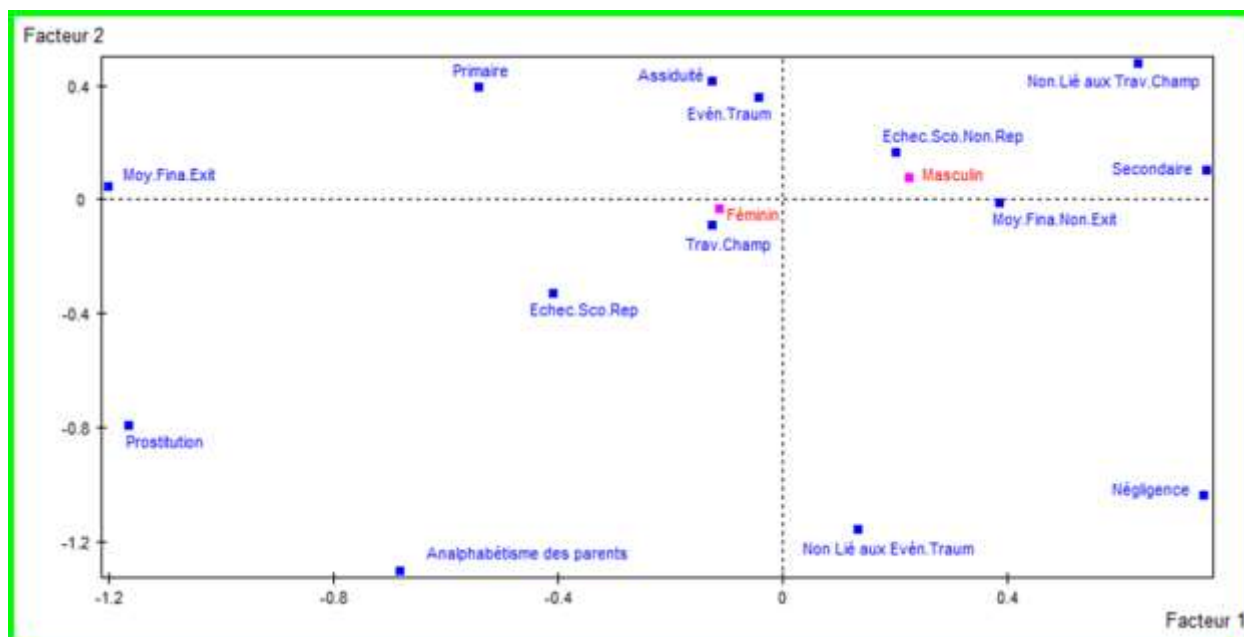
champêtre	Trav.champ.Non.Exigent	6,35	7	5,13	6	5,33	6
Comportement des filles	Prostitution	8,55	9	6,56	10	4,47	3
	Négligence	5,59	6	6,45	9	6,35	11
	Assiduité	2,43	1	3,72	2	1,34	1
Événements traumatiques	Évén.Traum.Présent	5,59	5	6,45	9	5,50	8
	Évén.Traum.Absent	3,25	2	2,41	1	4,50	5
Revenu	Moyen	4,34	3	4,81	5	3,76	2
	Faible	5,59	6	5,16	7	6,10	10
	Test de concordance de Kendal	0,000		0,000		0,000	

Source : réalisé par les auteurs sous SPSS.

L'analyse des résultats du tableau ci-dessus révèle que les principales causes de la déscolarisation sont liées à l'échec scolaire répété, la prostitution engendrant des situations de grossesses non désirées, l'analphabétisme des parents et l'exigence aux élèves filles les travaux champêtres. La majorité des élèves se trouvant dans cette situation sont des filles (voir graphique ci-dessous). Les causes secondaires sont liées aux événements traumatiques et la négligence scolaire des élèves.

Le graphique ci-dessous présente le nuage des modalités actives les mieux représentées sur chacun des deux premiers axes factoriels.

Graphiques N° 4 : Nuages des modalités actives les mieux représentées sur chacun des deux premiers axes factoriels



Source : réalisé par les auteurs.

Conclusion partielle :

Il ressort dans le contexte de notre étude que le niveau de vie représenté par le faible ou moyen revenu des parents n'est pas une principale cause du phénomène de la déscolarisation des filles dans cette commune car selon le test de concordance de Kendal, elle est la dernière des causes citées en troisième position. D'après nos analyses, les principales causes sont : l'échec scolaire répété, la prostitution engendrant des situations de grossesses non désirées, l'alphabétisme des parents et l'exigence aux élèves filles des travaux champêtres.

2.3. Etude de l'influence de l'échec scolaire sur la déscolarisation des filles dans la localité

Pour pouvoir vérifier l'intensité de la liaison entre l'échec scolaire et la déscolarisation des élèves filles, nous réalisons le test de corrélation entre les deux variables.

2.3.1. Test de corrélation entre le déterminant « l'échec scolaire » et la variable « déscolarisation ».

Réalisons d'abord le test d'indépendance du Khi-deux de Pearson pour confirmer l'existence du lien avant d'analyser le sens et l'intensité de ce dernier.

Le tableau ci-dessous récapitule les résultats de ce test d'indépendance de Pearson entre les deux caractères.

Tableau N° 10: Résultats du test d'indépendance de Pearson

Tests du Khi-deux			
	Valeur	ddl	Signification asymptotique (bilatérale)
Khi-deux de Pearson	159,385^a	72	0,000
Rapport de vraisemblance	159,602	72	0,000
Association linéaire par linéaire	54,622	1	0,000
Nombre d'observations valides	315		
a. 75 cellules (78,9%) ont un effectif théorique inférieur à 5. L'effectif théorique minimum est de 0,48.			

Source : Test de Khi-deux réalisé sous SPSS.

Nous constatons que la probabilité critique associée à la statistique de Khi-deux est largement en-dessous du risque **5 %** soit (**P-value = 0,000 < 0,05**). Nous rejetons donc l'hypothèse nulle. Les deux caractères sont de ce fait liés. Toutefois, ces chiffres ne renseignent ni sur le sens ni sur l'intensité de la liaison. Effectuons alors le test de corrélation entre les deux caractères.

Le tableau ci-dessous donne les statistiques du test.

Tableau No 11 : Corrélation de Pearson entre l'échec scolaire et la déscolarisation

Corrélations			
		Echec Scolaire	Déscolarisation
Echec Scolaire	Corrélation de Pearson	1	0,813^{**}
	Sig. (bilatérale)		0,000
	N	315	315
Déscolarisation	Corrélation de Pearson	0,813^{**}	1
	Sig. (bilatérale)	0,000	
	N	315	315
** . La corrélation est significative au niveau 0.01 (bilatéral).			

Source : Test de corrélation réalisé sous SPSS.

La lecture du tableau nous indique un coefficient de corrélation égal **0,813**. Ce coefficient est positif et significatif au seuil de **1 %**.

Conclusion : *Plus le taux d'échec scolaire augmente chez un élève filles, plus le risque qu'elle abandonne les classes est élevé. Par conséquent l'échec scolaire est un déterminant principal de la déscolarisation des filles dans cette commune.*

Synthèse des résultats de l'étude

Il est question dans cette partie, à la suite des différents résultats présentés et analysé ci-haut, de confirmer ou non les hypothèses de recherche émises après la revue de littérature de l'étude. Le but de cette étude est d'identifier les principaux déterminants de la déscolarisation et d'étudier la corrélation entre l'échec scolaire répété et la déscolarisation des filles dans la commune de Klouékanmè.

Hypothèse H1 : *« le revenu représentant le niveau de vie des parents est le seul facteur explicatif de la déscolarisation des élèves filles au niveau de l'enseignement secondaire dans cette commune »*

Comme l'indique l'hypothèse, il s'agit de voir si les moyens financiers (le revenu des parent) représentant le niveau de vie est la seule cause explicative de la déscolarisation des filles. L'examen des résultats obtenus à partir de l'Analyse des Correspondances Multiples (ACM) et le test de concordance de Kendal, montre que l'échec scolaire répété, la prostitution engendrant des situations de grossesses non désirées, l'analphabétisme des parents et l'exécution des travaux champêtres par des élèves filles sont classées en première position comme étant les principales causes explicatives de la déscolarisation des filles dans ce milieu. Par contre, l'inexistence des moyens financiers (faible revenu) est la troisième cause classée en deuxième position. Cependant, l'hypothèse **H1** qui suppose que : *« le revenu représentant le niveau de vie des parents est le seul facteur explicatif de la déscolarisation des élèves filles au niveau de l'enseignement secondaire dans cette commune » est rejetée.*

Hypothèse H2 : *« la déscolarisation constatée chez les élèves filles de la commune de Klouékanmè dépend beaucoup plus de l'échec scolaire répété »*

Cette deuxième hypothèse de l'étude, suggère un degré de corrélation très élevé entre les variables échec scolaire et la déscolarisation au niveau de l'enseignement secondaire. Il s'agit de tester la significativité de la liaison entre les variables, voir le

sens et l'intensité de ce lien le cas échéant. La réponse à cette question découle des différentes analyses faites entre ces différentes variables. En effet, les résultats obtenus par le test de corrélation nous ont permis d'affirmer que plus le taux d'échec scolaire augmente chez un élève fille, plus le risque qu'elle abandonne les classes est élevé car le coefficient de corrélation $r = 0,813$ est supérieur à $0,5$. C'est-à-dire que le phénomène de la déscolarisation des filles est fortement influencé par l'échec scolaire répété. Il ressort au vu des résultats que l'hypothèse **H2** qui stipule que « *la déscolarisation constatée chez les élèves filles de la commune de Klouékanmè dépend beaucoup plus de l'échec scolaire répété* » **est acceptée**.

Limites et perspectives de recherche

Comme toute étude empirique, cette recherche n'est pas exempte de limites. Les limites de l'étude sont essentiellement inhérentes aux indicateurs non disponibles pour la mesure du niveau de vie des Béninois et à la composition de l'échantillon.

Cette étude a été réalisée dans la commune de Klouékanmè, département de Couffo, et donc, les résultats de cette étude ne peuvent être généralisés à toutes les communes du Bénin. De plus le taux de réponse était moyennement faible. Le nombre relativement petit de l'échantillon est due aux moyens matériels et financiers. Cependant, nous n'avons pas pu obtenir un échantillon de taille suffisamment élevée qui nous permettrait de blanchir certaines erreurs et d'extrapoler enfin nos résultats. La non-participation des individus retenus pour faire partir de l'échantillonnage lors du déroulement de la phase qualitative a créé les problèmes liés à la composition de notre échantillon.

En outre, cette étude se concentre uniquement sur les variables socioéconomique alors qu'il y a aussi de nombreuses autres variables qui influencent aussi bien la déscolarisation des filles dans les zones rurales. En dehors des voies de recherche liées aux limites, d'autres pistes de recherches peuvent être envisagées pour poursuivre ce travail.

CONCLUSION ET RECOMMANDATIONS

L'élaboration d'un outil d'aide à la prise de décision au niveau du Ministère de l'Enseignement Secondaire pour la définition de nouvelles stratégies en vue d'atteindre les objectifs fixés, a constitué la base essentielle du présent travail. L'objectif a été de dégager les principales causes de la déscolarisation des filles dans la commune de Klouékanmè afin d'apprécier les indicateurs de suivi selon le genre dans les zone rurale. L'étude s'est effectuée suivant une approche participative mettant en évidence les méthodes d'analyse factorielle exploratoire des données et les techniques de l'analyse descriptive.

En effet, l'Analyse des Correspondance Multiple (ACM) et le test de concordance de Kendal des données de l'enquête indiquent que l'échec scolaire répété, la prostitution engendrant des situations de grossesses non désirées, l'analphabétisme des parents et l'exigence aux élèves filles d'exécuter les travaux champêtres sont classées en première position comme les principales causes explicatives de la déscolarisation des filles dans ce milieu. Par contre, l'inexistence des moyens financiers (faible revenu) est la troisième cause classée en deuxième position. Quant au test d'indépendance et de corrélation, les résultats obtenus indiquent que plus le taux d'échec scolaire augmente chez un élève fille, plus le risque qu'elle abandonne les classes est élevé

Le fait qu'il existe des biais provenant du bouclage des tests, les résultats obtenus présentent une cohérence d'ensemble. Même si, les résultats issus des simulations ne peuvent constituer une règle systématique d'application par les autorités administratives, ils peuvent constituer toutefois une référence importante dans la prise de décisions socioéconomique.

A partir des différents résultats, on peut conclure que :

- l'hypothèse H1 n'est pas vérifiée.
- l'hypothèse H2 est vérifiée.

Dans cette perspective, les indicateurs que nous proposons visent à enrichir le débat social et économique, à aider à l'élaboration et à l'évaluation des réformes et des

politiques publiques. Ils n'ont pas vocation à devenir en eux-mêmes des instruments de pilotage direct des stratégies.

Au regard des résultats, nous formulons les recommandations suivantes à la Direction Départementale de l'enseignement secondaire du Couffo et le MESTFP :

- mener d'intenses campagnes d'informations et de sensibilisation auprès des parents afin de leur expliquer le bien fondé de la scolarisation des filles.
- Introduire au niveau secondaire les cours de morale ;
- Suivre et encadrer les jeunes filles à l'école ;
- Utiliser les statistiques comme un outil d'aide à la prise de décision.
- mettre en place des mesures incitatives pour encourager les filles à poursuivre les études secondaires et supérieures ;
- renforcer l'intégration de l'approche genre aussi bien dans les différents programmes de développement que dans la vie quotidienne des hommes et des femmes au Bénin.
- Faciliter l'accès à l'emploi pour les femmes diplômées ; ceci incitera les parents à investir d'avantage dans l'éducation des filles.
- Mettre en place de véritables politiques de subventions ou de gratuité au niveau de l'enseignement secondaire sur toute l'étendue du territoire. Ce qui permettra aux ménages de scolariser tous les enfants en âge de fréquenter sans distinction de sexe.
- Poursuivre et intensifier les efforts actuels par une meilleure répartition spatiale des infrastructures scolaires selon les degrés de l'enseignement.
- Intensifier les programmes d'alphabétisation à l'endroit des adultes car l'éducation permet aux parents de comprendre d'une part que leurs enfants doivent avoir accès équitablement à l'école et d'autre part, que la scolarisation des filles constitue une priorité, autrement dit «la clé du développement » selon le titre d'une brochure de l'UNICEF (Pilon, 1996).

REFERENCES BIBLIOGRAPHIQUES

- AKAPI R. (2001)**, Accès des filles à l'école et déperdition scolaire féminine au Bénin
- ANATOLE C. (1993)**, Contribution des ménages urbains au financement de l'éducation. 45p
- BANQUE MONDIALE (2000)**, Stratégie sectorielle de l'éducation, Washington, 82p.
- BANQUE MONDIALE (2003)**, Genre et développement économique : vers l'égalité des sexes dans les droits, les ressources et la participation, éditions Saint Martin, 350p.
- BEITONE, A et al.**, Sciences sociales, éd.Sirey, Paris, 1995.
- BIT**, La condition du personnel enseignant, éd. BIT, Genève, 1984.
- BONNET Michel, (1993)**. « Le travail des enfants en Afrique », Revue international du travail, vol.132, n°3, p411-430
- CASTELLE, K.**, L'enfant, son intérêt, ses droits, édition canadienne Canada ,1990.
- CHAMBRESR**, Développement rural, la pauvreté cachée, éd. Karthala et CTA, Paris 1990.
- ELOUNDOU-ENYEGUE, PM and J. Da Vanzo. (2003)**, "Economic Downturns and Schooling Inequalities: Cameroon 1987-95." *Population Studies* 57(2):183-197.
- ELOUNDOU-ENYEGUE P. (1992)**, Solidarité dans la crise ou la crise des solidarités familiales au Cameroun ? Paris, les dossiers du CEPED, n°22, 40p.
- ELOUNDOU-ENYEGUE P. et DAVANZO J. (2003)**, Economic Downturns and Schooling Inequality, Cameroon, 1987-95, *Population Studies*, Vol. 57, No. 2, pp. 183-197.
- ELOUNDOU-ENYEGUE P. et WILLIAMS L.B. (2006)**, Family size and schooling in sub-Saharan-African settings: a reexamination, 28p.
- KI-ZERBO J. (1990)**, Eduquer ou périr, UNICEF, 120p.
- MARCOUX R. (1994)**, Le travail ou l'école : l'activité des enfants et caractéristiques des ménages en milieu urbain au Mali, étude des travaux du CERPOD, n°12, Bamako, 200p.

MARCOUX R. (1995), « Fréquentation scolaire et structures démographiques des ménages en milieu urbain au Mali », in *Cahiers des Sciences Humaines*, ORSTOM, vol.31 (3), pp.55-674.

Paul Vitamara Masimango. Problématique de la scolarisation des filles dans l'enseignement secondaire

SANOÛ, Fernand (1995), Etude sur la sous scolarisation des filles au Burkina Faso, Ministère de l'Enseignement de Base et de l'Alphabétisation de Masse, Ouagadougou, 109 p.

SENDA LUSAMBA J. (2001), La déperdition scolaire des adolescentes et l'illettrisme féminin : facteurs d'exclusion de la femme congolaise au processus du développement socioéconomique, communication présentée au colloque international d'Abidjan sur Genre, Population et Développement en Afrique, UEPA/UAPS, INED, ENSEA, IFORD, du 16 au 21 juillet 2001.

UNESCO (1990), Conférence mondiale sur l'Éducation Pour Tous.

UNESCO (2001), Forum mondial sur l'Éducation Pour tous à l'an 2000. Cadre d'action de Dakar, Sénégal, 26-28 Avril, UNESCO- Education webmaster, 23p.

UNESCO (2003), Rapport mondial de suivi sur l'EPT 2003/2004, UNESCO- EFA Global Monitoring Report, 20p.

UNICEF, 2005 : Promouvoir l'éducation des filles dans les zones rurales au Burkina-Faso ;

UNGEI 2013, la scolarisation des filles, un enjeu fondamental ;

UNESCO. (2000). Forum mondial sur l'éducation : Rapport final. Paris : UNESCO.

WAKAM J. (2002a), « La situation des enfants orphelins en matière de scolarisation en Afrique. Le cas du Cameroun », in Gendreau F., Tabutin D. et Poupard M, Jeunesse, Vieillesse, Démographies et Sociétés, Quatrièmes journées Scientifiques du Réseau Démographie de l'AUF, Chaire Quételet 2001, Louvain-La-Neuve, Académia-Bruylant / L'Harmattan, pp.177-195.

WAKAM, J. (2002b), Relations de genre, structures démographiques des ménages et scolarisation des jeunes au Cameroun, in Etude de la population africaine, vol 17 n°2, pp 1-22.

Notes de cours:

BITEMO Xavier (2008), notes de cours d'économie des pays en développement 3^{ème} Graduat FASEG, UK, MBANZA NGUNGU.

KIMFUTA F. (2008), notes de cours statistique différentielle, 2eme Graduat, FASEG

TEXTES LEGISLATIFS ET REGLEMENTAIRES

- Annuaire statistiques du MESTFP de 2007 à 2015
- Constitution du Bénin du 11 décembre 1990 ;
- Décret N° 427 du 20 juillet 2016 portant Attributions, Organisation et Fonctionnement du MESTFP ;

SOURCES INTERNET

- [http //www.Google.fr](http://www.Google.fr)
- <http://www.toupie.org/dictionnaire/partenaire.html>
- <http://www.unicef.org/french/about/sructure/index.html>
- [http:// www.plan-international.org](http://www.plan-international.org)
- http://www.unicef.org/french/media/media_45452.html
- <http://www.insaee.org>

ANNEXE

Les déterminants de la déscolarisation des filles dans l'enseignement secondaire au Bénin :
cas de la commune de Klouékanmè

Annexe N° : 1

I- ANALYSE DES CORRESPONDANCES MULTIPLES

APUREMENT DES MODALITES ACTIVES
 SEUIL (PCMIN) : 2.00 % POIDS: 2.30
 AVANT APUREMENT : 6 QUESTIONS ACTIVES 14 MODALITES ASSOCIEES
 APRES : 6 QUESTIONS ACTIVES 14 MODALITES ASSOCIEES
 POIDS TOTAL DES INDIVIDUS ACTIFS : 115.00
 TRI-A-PLAT DES QUESTIONS ACTIVES

IDENT	MODALITES LIBELLE	AVANT APUREMENT EFF.	POIDS	APRES APUREMENT EFF.	POIDS	HISTOGRAMME DES POIDS RELATIFS
3 . NIVE.DINST						
AB_1	- C4=1	50	50.00	50	50.00	*****
AB_2	- C4=2	47	47.00	47	47.00	*****
AB_3	- C4=3	18	18.00	18	18.00	*****

5 . COMP.FILLE						
AC_1	- C6=1	81	81.00	81	81.00	*****
AC_2	- C6=2	26	26.00	26	26.00	*****
AC_3	- C6=3	8	8.00	8	8.00	*****

6 . MOY.FINA						
AD_1	- C7=1	28	28.00	28	28.00	*****
AD_2	- C7=2	87	87.00	87	87.00	*****

7 . ECHEC.SCO						
AE_1	- C8=1	77	77.00	77	77.00	*****
AE_2	- C8=2	38	38.00	38	38.00	*****

8 . EVEN.TRAUM						
AF_1	- C9=1	88	88.00	88	88.00	*****
AF_2	- C9=2	27	27.00	27	27.00	*****

9 . TRAV.CHAMP						
AG_1	- C10=1	96	96.00	96	96.00	*****
AG_2	- C10=2	19	19.00	19	19.00	*****

VALEURS PROPRES
 APERCU DE LA PRECISION DES CALCULS : TRACE AVANT DIAGONALISATION .. 1.3333
 SOMME DES VALEURS PROPRES 1.3333

HISTOGRAMME DES 8 PREMIERES VALEURS PROPRES

NUMERO	VALEUR	POURCENTAGE	POURCENTAGE
	PROPRE		CUMULE
1	0.2175	19.31	19.31
2	0.2091	16.68	35.99
3	0.1860	11.95	47.94
4	0.1674	10.55	58.49
5	0.1499	10.24	68.73
6	0.1457	10.93	79.66
7	0.1352	10.14	90.81
8	0.1226	9.19	100.00

RECHERCHE DE PALIERS (DIFFERENCES TROISIEMES)

PALIER ENTRE	VALEUR DU PALIER

Les déterminants de la déscolarisation des filles dans l'enseignement secondaire au Bénin : cas de la commune de Klouékanmè

```

+-----+-----+-----+
| 2 -- 3 | -3.39 | ***** |
+-----+-----+-----+
RECHERCHE DE PALIERS ENTRE (DIFFERENCES SECONDES)
+-----+-----+-----+
| PALIER | VALEUR DU |
| ENTRE | PALIER |
+-----+-----+-----+
| 4 -- 5 | 13.38 | ***** |
| 2 -- 3 | 4.50 | ***** |
| 3 -- 4 | 1.11 | ***** |
+-----+-----+-----+

```

COORDONNEES, CONTRIBUTIONS ET COSINUS CARRES DES MODALITES ACTIVES
AXES 1 A 5

```

+-----+-----+-----+-----+-----+-----+-----+-----+
| MODALITES | COORDONNEES | CONTRIBUTIONS | COSINUS CARRES |
+-----+-----+-----+-----+-----+-----+-----+-----+
| IDEN - LIBELLE | P.REL | DISTO | 1 | 2 | 3 | 4 | 5 | 1 | 2 | 3 | 4 | 5 | 1 | 2 | 3 | 4 |
+-----+-----+-----+-----+-----+-----+-----+-----+
| 3 . NIVE.DINST |
| AB_1 - C4=1 | 7.25 | 1.30 | 0.75 | 0.10 | -0.15 | 0.44 | 0.04 | 18.9 | 0.4 | 0.9 | 8.3 | 0.1 | 0.44 | 0.01 | 0.02 | 0.15 |
| 0.00 |
| AB_2 - C4=2 | 6.81 | 1.45 | -0.54 | 0.39 | -0.13 | -0.60 | -0.50 | 9.1 | 5.0 | 0.6 | 14.7 | 11.2 | 0.20 | 0.11 | 0.01 | 0.25 |
| 0.17 |
| AB_3 - C4=3 | 2.61 | 5.39 | -0.68 | -1.31 | 0.75 | 0.35 | 1.19 | 5.6 | 21.3 | 7.8 | 1.9 | 24.6 | 0.09 | 0.32 | 0.10 | 0.02 |
| 0.26 |
+-----+-----+-----+-----+-----+-----+-----+-----+
| CONTRIBUTION CUMULEE = 33.7 26.7 9.3 25.0 35.9 |
+-----+-----+-----+-----+-----+-----+-----+-----+
| 5 . COMP.FILLE |
| AC_1 - C6=1 | 11.74 | 0.42 | -0.13 | 0.41 | 0.13 | -0.17 | 0.21 | 0.9 | 9.5 | 1.1 | 2.1 | 3.5 | 0.04 | 0.40 | 0.04 | 0.07 |
| 0.11 |
| AC_2 - C6=2 | 3.77 | 3.42 | 0.75 | -1.04 | -0.43 | -0.31 | -0.08 | 9.7 | 19.5 | 3.8 | 2.1 | 0.2 | 0.16 | 0.32 | 0.05 | 0.03 |
| 0.00 |
| AC_3 - C6=3 | 1.16 | 13.37 | -1.16 | -0.79 | 0.03 | 2.72 | -1.87 | 7.2 | 3.5 | 0.0 | 51.4 | 27.2 | 0.10 | 0.05 | 0.00 | 0.55 |
| 0.26 |
+-----+-----+-----+-----+-----+-----+-----+-----+
| CONTRIBUTION CUMULEE = 17.8 32.5 4.9 55.5 30.8 |
+-----+-----+-----+-----+-----+-----+-----+-----+
| 6 . MOY.FINA |
| AD_1 - C7=1 | 4.06 | 3.11 | -1.20 | 0.04 | -0.51 | 0.23 | 0.68 | 27.0 | 0.0 | 5.6 | 1.3 | 12.7 | 0.47 | 0.00 | 0.08 | 0.02 |
| 0.15 |
| AD_2 - C7=2 | 12.61 | 0.32 | 0.39 | -0.01 | 0.16 | -0.07 | -0.22 | 8.7 | 0.0 | 1.8 | 0.4 | 4.1 | 0.47 | 0.00 | 0.08 | 0.02 |
| 0.15 |
+-----+-----+-----+-----+-----+-----+-----+-----+
| CONTRIBUTION CUMULEE = 35.7 0.0 7.4 1.7 16.7 |
+-----+-----+-----+-----+-----+-----+-----+-----+
| 7 . ECHEC.SCO |
| AE_1 - C8=1 | 11.16 | 0.49 | 0.20 | 0.16 | 0.45 | 0.14 | 0.15 | 2.1 | 1.4 | 12.4 | 1.3 | 1.7 | 0.08 | 0.05 | 0.42 | 0.04 |
| 0.05 |
| AE_2 - C8=2 | 5.51 | 2.03 | -0.41 | -0.33 | -0.92 | -0.28 | -0.31 | 4.2 | 2.9 | 25.1 | 2.6 | 3.5 | 0.08 | 0.05 | 0.42 | 0.04 |
| 0.05 |
+-----+-----+-----+-----+-----+-----+-----+-----+
| CONTRIBUTION CUMULEE = 6.3 4.3 37.5 3.9 5.2 |
+-----+-----+-----+-----+-----+-----+-----+-----+
| 8 . EVEN.TRAUM |
| AF_1 - C9=1 | 12.75 | 0.31 | -0.04 | 0.36 | 0.03 | 0.15 | 0.01 | 0.1 | 7.7 | 0.1 | 1.7 | 0.0 | 0.01 | 0.41 | 0.00 | 0.07 |
| 0.00 |
| AF_2 - C9=2 | 3.91 | 3.26 | 0.13 | -1.16 | -0.11 | -0.49 | -0.03 | 0.3 | 25.2 | 0.3 | 5.6 | 0.0 | 0.01 | 0.41 | 0.00 | 0.07 |
| 0.00 |
+-----+-----+-----+-----+-----+-----+-----+-----+
| CONTRIBUTION CUMULEE = 0.4 32.9 0.3 7.4 0.0 |
+-----+-----+-----+-----+-----+-----+-----+-----+
| 9 . TRAV.CHAMP |
| AG_1 - C10=1 | 13.91 | 0.20 | -0.13 | -0.09 | 0.30 | -0.11 | -0.14 | 1.0 | 0.6 | 6.7 | 1.1 | 1.9 | 0.08 | 0.04 | 0.45 | 0.06 |
| 0.10 |
| AG_2 - C10=2 | 2.75 | 5.05 | 0.63 | 0.47 | -1.51 | 0.57 | 0.72 | 5.1 | 3.0 | 33.8 | 5.4 | 9.4 | 0.08 | 0.04 | 0.45 | 0.06 |
| 0.10 |
+-----+-----+-----+-----+-----+-----+-----+-----+
| CONTRIBUTION CUMULEE = 6.1 3.5 40.5 6.4 11.3 |
+-----+-----+-----+-----+-----+-----+-----+-----+
COORDONNEES ET VALEURS-TEST DES MODALITES
AXES 1 A 5
+-----+-----+-----+-----+-----+-----+-----+-----+
| MODALITES | VALEURS-TEST | COORDONNEES |
+-----+-----+-----+-----+-----+-----+-----+-----+
| IDEN - LIBELLE | EFF. | P.ABS | 1 | 2 | 3 | 4 | 5 | 1 | 2 | 3 | 4 | 5 | DISTO. |
+-----+-----+-----+-----+-----+-----+-----+-----+
| 3 . NIVE.DINST |
| AB_1 - C4=1 | 50 | 50.00 | 7.1 | 1.0 | -1.4 | 4.1 | 0.4 | 0.75 | 0.10 | -0.15 | 0.44 | 0.04 | 1.30 |
| AB_2 - C4=2 | 47 | 47.00 | -4.8 | 3.5 | -1.1 | -5.3 | -4.4 | -0.54 | 0.39 | -0.13 | -0.60 | -0.50 | 1.45 |
| AB_3 - C4=3 | 18 | 18.00 | -3.1 | -6.0 | 3.4 | 1.6 | 5.5 | -0.68 | -1.31 | 0.75 | 0.35 | 1.19 | 5.39 |
+-----+-----+-----+-----+-----+-----+-----+-----+
| 5 . COMP.FILLE |

```

Les déterminants de la déscolarisation des filles dans l'enseignement secondaire au Bénin : cas de la commune de Klouékanmè

AC_1 - C6=1	81	81.00	-2.1	6.8	2.2	-2.8	3.5	-0.13	0.41	0.13	-0.17	0.21	0.42
AC_2 - C6=2	26	26.00	4.3	-6.0	-2.5	-1.8	-0.5	0.75	-1.04	-0.43	-0.31	-0.08	3.42
AC_3 - C6=3	8	8.00	-3.4	-2.3	0.1	8.0	-5.5	-1.16	-0.79	0.03	2.72	-1.87	13.38

+ 6 . MOY.FINA													
AD_1 - C7=1	28	28.00	-7.3	0.3	-3.1	1.4	4.1	-1.20	0.04	-0.51	0.23	0.68	3.11
AD_2 - C7=2	87	87.00	7.3	-0.3	3.1	-1.4	-4.1	0.39	-0.01	0.16	-0.07	-0.22	0.32

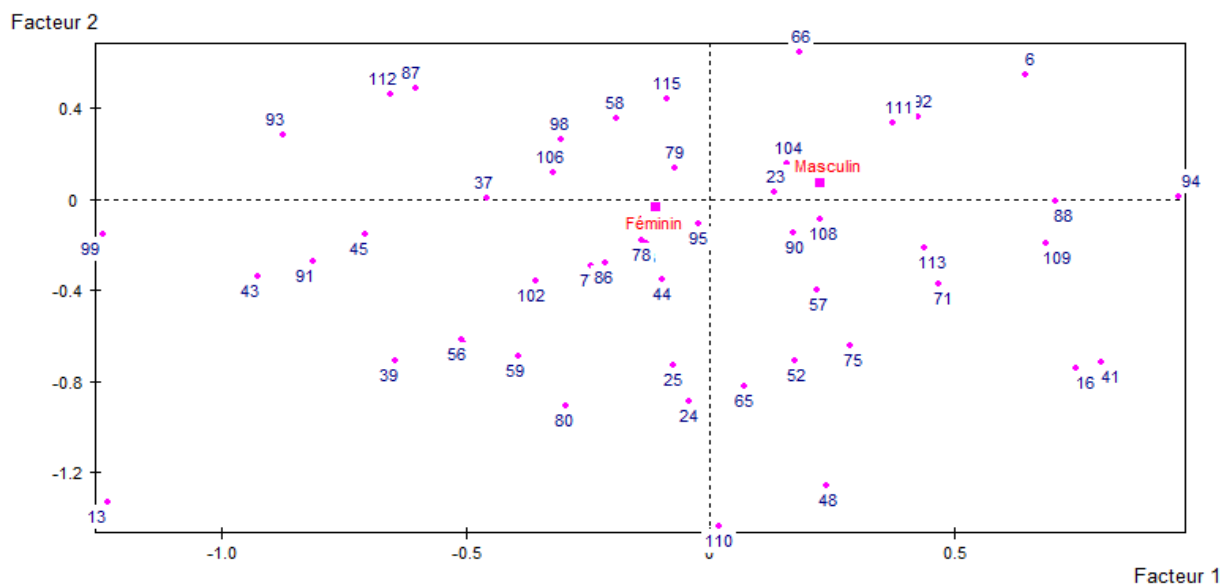
+ 7 . ECHEC.SCO													
AE_1 - C8=1	77	77.00	3.1	2.5	6.9	2.1	2.3	0.20	0.16	0.45	0.14	0.15	0.49
AE_2 - C8=2	38	38.00	-3.1	-2.5	-6.9	-2.1	-2.3	-0.41	-0.33	-0.92	-0.28	-0.31	2.03

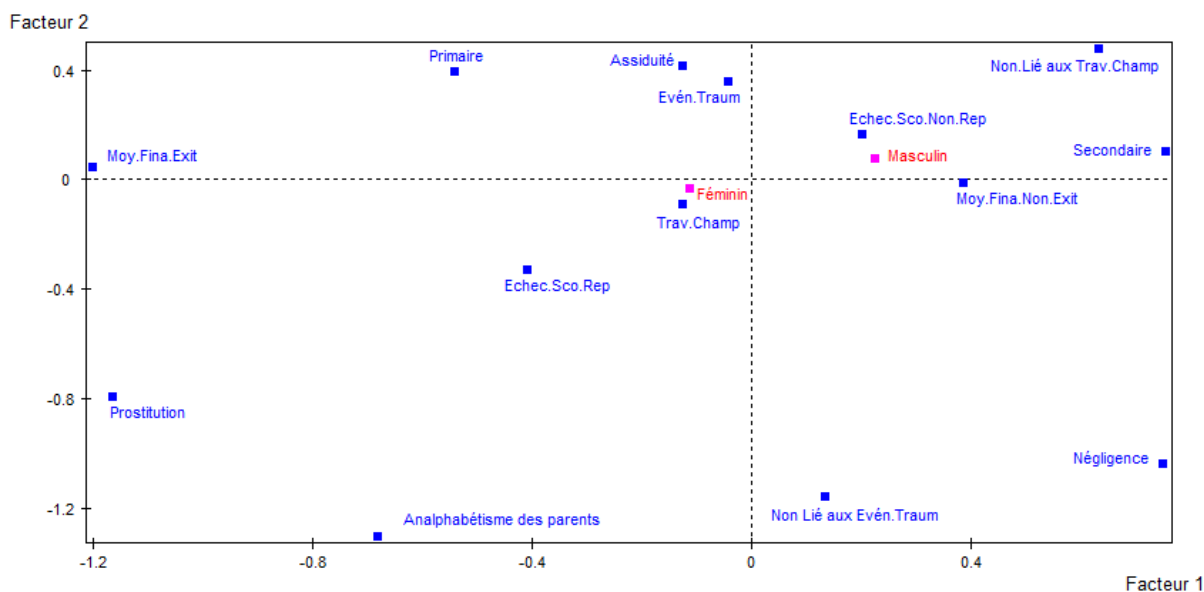
+ 8 . EVEN.TRAUM													
AF_1 - C9=1	88	88.00	-0.8	6.9	0.7	2.9	0.2	-0.04	0.36	0.03	0.15	0.01	0.31
AF_2 - C9=2	27	27.00	0.8	-6.9	-0.7	-2.9	-0.2	0.13	-1.16	-0.11	-0.49	-0.03	3.26

+ 9 . TRAV.CHAMP													
AG_1 - C10=1	96	96.00	-3.0	-2.2	7.2	-2.7	-3.4	-0.13	-0.09	0.30	-0.11	-0.14	0.20
AG_2 - C10=2	19	19.00	3.0	2.2	-7.2	2.7	3.4	0.63	0.47	-1.51	0.57	0.72	5.05

+ 2 . SEXE													
AA_1 - C3=1	38	38.00	1.7	0.6	-0.9	1.1	-0.2	0.23	0.07	-0.11	0.15	-0.03	2.03
AA_2 - C3=2	77	77.00	-1.7	-0.6	0.9	-1.1	0.2	-0.11	-0.04	0.06	-0.08	0.01	0.49

+ 2 . SEXE													





II- Test de Concordance de Kendal

Variables	Modalités	1 ^{er}		2 ^{eme}		3 ^{eme}	
		Indice de rang	R	Indice de rang	R	Indice de rang	R
Niveau d'instruction	Analphabétisme des parents	7,38	8	4,45	3	4,50	5
	Primaire	2,43	1	5,13	6	5,48	7
	secondaire	5,59	6	4,53	4	4,47	3
Echec scolaire	Echec.Sco.Rép	9,70	10	7,31	11	5,59	9
	Echec.Sco.Non.Rép	4,63	4	4,53	4	4,43	2
Tavaux champêtre	Trav.champ Exigent	7,38	8	5,76	8	6,38	12
	Trav.champ.Non.Exigent	6,35	7	5,13	6	5,33	6
Comportement des filles	Prostitution	8,55	9	6,56	10	4,47	3
	Négligence	5,59	6	6,45	9	6,35	11
	Assiduité	2,43	1	3,72	2	1,34	1
Événements traumatiques	Évén.Traum.Présent	5,59	5	6,45	9	5,50	8
	Évén.Traum.Absent	3,25	2	2,41	1	4,50	5
Moyens financiers	Moy.Fina.Exit	4,34	3	4,81	5	3,76	2
	Moy.Fina.Non.Exit	5,59	6	5,16	7	6,10	10
	Test de concordance de Kendal	0,000		0,000		0,000	

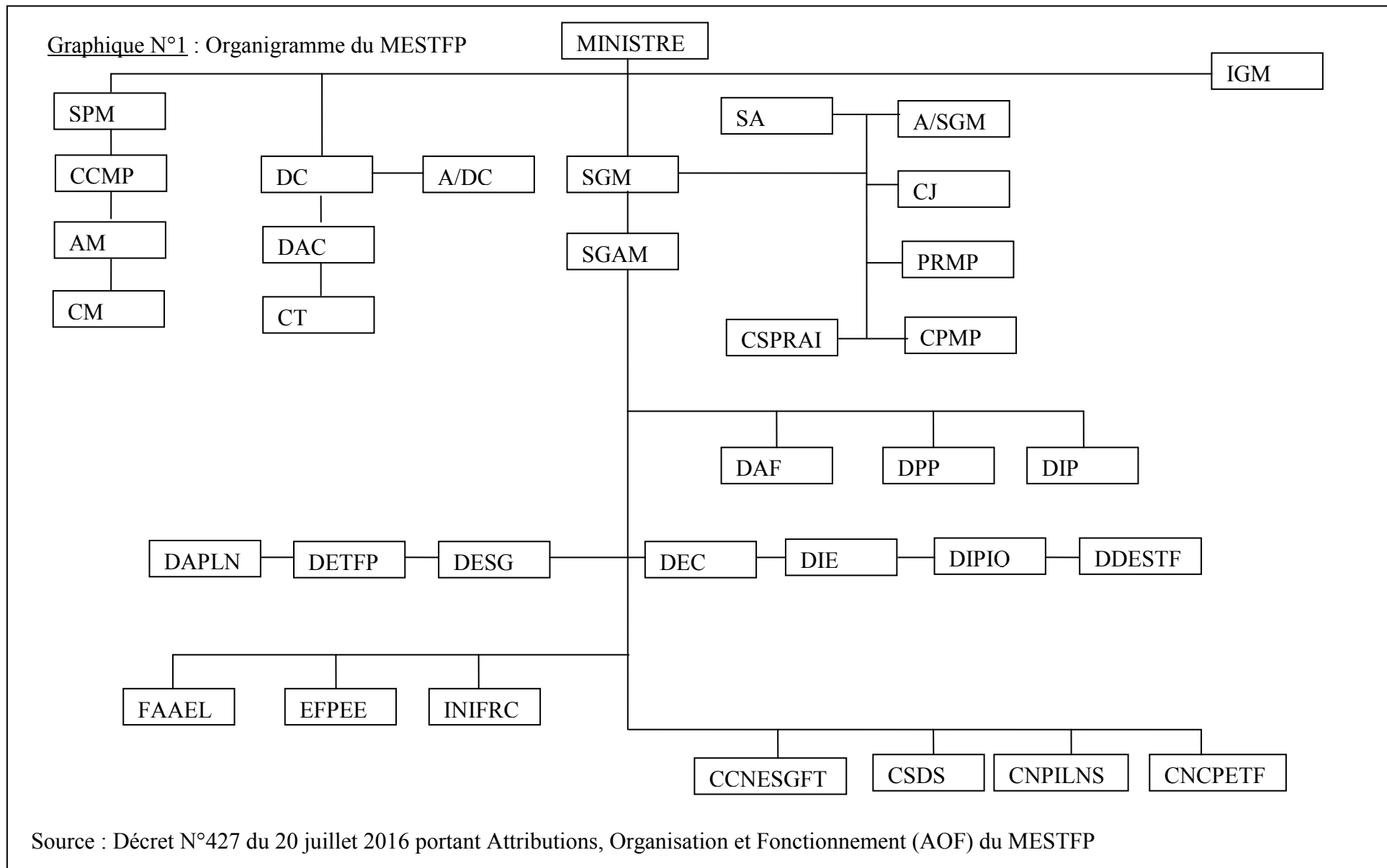
Annexe N° : 2

2.1- Test d'indépendance de Pearson.

Tests du Khi-deux			
	Valeur	ddl	Signification asymptotique (bilatérale)
Khi-deux de Pearson	159,385^a	72	0,000
Rapport de vraisemblance	159,602	72	0,000
Association linéaire par linéaire	54,622	1	0,000
Nombre d'observations valides	315		
a. 75 cellules (78,9%) ont un effectif théorique inférieur à 5. L'effectif théorique minimum est de 0,48.			

2.2- Test de corrélation

Corrélations			
		Echec Scolaire	Déscolarisation
Echec Scolaire	Corrélation de Pearson	1	0,813**
	Sig. (bilatérale)		0,000
	N	315	315
Déscolarisation	Corrélation de Pearson	0,813**	1
	Sig. (bilatérale)	0,000	
	N	315	315
**. La corrélation est significative au niveau 0.01 (bilatéral).			



Outils d'enquête

Dans le cadre de la rédaction de notre mémoire de Licence Professionnelle, nous avons élaboré ce questionnaire pour recueillir auprès de vous des informations relatives au thème suivant : **«les déterminants de la déscolarisation des filles dans l'enseignement secondaire au Bénin : cas de la commune de Klouékanmè ».**

Les résultats de ce travail aideront à responsabiliser autorités, population et l'Etat afin d'alléger les tâches dévolues à l'Unicef. Ce qui va incité l'implication de tous dans la lutte contre la déscolarisation afin de permettre au Bénin de ne pas s'éloigner de la perspective Education Pour Tous (EPT). Quant au caractère confidentiel des renseignements que vous mettrez à nos disposition, soyez rassurer qu'il sera rigoureusement respecté dans le traitement des données.

Nom de l'intéressé(e) (facultatif) :

Adresse :

.....
.....

1. Guide d'entretien à l'endroit des parents :

1. quels est votre âge ?.....Sexe : Masculin Féminin

2. quel est votre niveau d'instruction : Non scolarisé Primaire

Secondaire et plus

3. combien d'enfant avez-vous ?..... dont combien de filles ?.....

4. Combien de fille avez-vous au collège ?.....

5. Veuillez nous aidez à avoir une définition de la déscolarisation ?

.....
.....

6. Combien de filles déscolarisées avez-vous ?.....

7. Quelles sont les causes de cette déscolarisation ?

Echec : répété non répété

Travaux domestiques : Oui Non

Evènements traumatiques : Oui Non

Comportement des filles : Prostitution Négligence Assiduité

Revenu : moyen faible

8. Que faites vous en matière de lutte contre la déscolarisation des filles ?

.....

2- Questionnaire à l'endroit des élèves au secondaire

1- Quel est votre âge ? Sexe : Masculin Féminin

2- Quelle est la profession de vos parents ?

Père : Mère :

3- Quelle classe faites-vous ?

4- Quelle profession envisagez-vous?.....

5- Quelle est la situation matrimoniale de vos parents ?

Vivent ensemble Vivent séparés Sont divorcés

6- Vivez-vous avec vos parents ?

Oui Non

Si non, avec qui vivez vous ?

.....

7- Combien de frères et sœurs avez-vous ?

.....

8- Quel est le montant de votre petit-déjeuner ?

Pas de petit déjeuner Variable entre...et..... Montant fixe de...

9- Etes- vous déscolarisé ? Oui Non

Si oui, quelles sont ces causes ?

Echec : répété non répété

Travaux domestiques : Oui Non

Evènements traumatiques : Oui Non

Comportement des filles : Prostitution Négligence Assiduité

Moyen financier : Oui Non

10- Avez-vous des frères et/ou sœurs qui ont redoublés des classes ?

Non Oui effectif :.....

11- Avez-vous des frères et/ou sœurs déscolarisés ?

Non Oui , effectif :.....

NB : Vous voudriez bien cocher les cases et exploiter les lignes en pointillés pour répondre aux questions. Merci !

Tables des matières

Dédicace 1	i
Dédicace 2	ii
Remerciements	iii
Index et liste des abréviations	iv
Sommaire	vi
Liste des tableaux et graphiques	vii
Résumé	viii
Introduction	1
Chapitre I : Cadre institutionnel et théorique de l'étude	3
Section 1 : Cadre institutionnel.....	4
1. Présentation général du Ministère des Enseignements Secondaire, Technique et de la Formation Professionnelle.....	4
1.1. Historique.....	4
1.2. Missions et attributions du ministère des enseignements secondaire, technique et de la formation professionnelle.....	4
1.2.1. Missions.....	5
1.2.2. Attributions.....	5
1.3. Structure du Ministère de l'Enseignement Secondaire Technique et de la Formation Professionnelle.....	6
1.4. Déroulement du stage et état des lieux.....	6
Section 2 : Cadre théorique de l'étude.....	8
2. Problématique, objectifs et hypothèses de recherche.....	8
2.1. Problématique.....	8
2.2 Objectifs et hypothèses.....	10
2.2.1. Objectifs	10
2.2.2. Hypothèses	10
Section 3 : La revue de littérature.....	11
A- Revue théorique	11
3.1. Aperçu général sur la scolarisation.....	11
3.2. Education au service du développement humain.....	11
3.3. Discrimination, un obstacle à l'éducation.....	12
3.4. Inégalités liées au rang social	12
3.5. Inégalités sociales liées au sexe.....	14
3. 6. Approche économique sur l'éducation.....	14
B- Revue empirique.....	15
Chapitre 2 : Cadre méthodologique et analyse des résultats.....	18
Section 1 : Méthodologie de la recherche.....	19
1. 1- Sources de collecte des données de l'étude.....	19

1.2- Méthodologie utilisée pour la vérifier de l'hypothèse H1.....	20
1.3. Méthodologie relative à l'hypothèse H2.....	21
A- Le coefficient de corrélation.....	22
B- Test sur le coefficient de corrélation.....	22
Section 2 : Présentation et validation des données de l'étude.....	24
2.1 Présentation des données de l'étude.....	24
2.1. a- Effectif des élèves par CEG et genre au niveau secondaire.	24
2.1.b- Répartition des individus suivant les variables qualitatives.....	25
2.1.c - Répartition des individus suivant les variables quantitatives.....	29
2.2 Analyse des données de l'étude.....	30
2.2. a- Analyse des Correspondances Multiples.....	30
2.3- Etude de l'influence de l'échec scolaire sur la déscolarisation des filles dans la localité.....	35
2.3.1- Test de corrélation entre le déterminant « l'échec scolaire » et la variable « déscolarisation ».....	35
Conclusion et recommandations.....	39
Références bibliographiques.....	41
Annexe.....	44
Tables des matières.....	53