

RÉPUBLIQUE DU BENIN

MINISTÈRE DE L'ENSEIGNEMENT SUPÉRIEUR ET DE LA RECHERCHE



SCIENTIFIQUE

UNIVERSITE D'ABOMEY-CALAVI (U.A.C.)



FACULTÉ DES SCIENCES ÉCONOMIQUES ET DE GESTION (FASEG)

MÉMOIRE DE FIN DE FORMATION DU PREMIER CYCLE

Option : Économie

Filière : Economie Appliquée (Eco-Appli)

Licence Professionnelle

Thème

**IMPACT DE L'UTILISATION DU TELEPHONE PORTABLE SUR LA
PERFORMANCE DES ELEVES DANS LES SECONDAIRES DE LA COMMUNE
D'IFANGNI**

Réalisé par :

DOSSOU FEMI CHARLES

&

HOUNKPEVI LEOPOLD

Maître de mémoire

Dr Yves Yao SOGLO

Enseignant à la FASEG/UAC

Maître de stage

Aurélien AHAN

Economiste statisticien à la DPC(DGAE)

Mai 2015

AVERTISSEMENT

La Faculté des Sciences Économiques et de Gestion (FASEG) n'entend donner aucune approbation, ni improbation aux opinions émises dans ce mémoire. Ces opinions doivent être considérées comme propres à leurs auteurs.

DEDICACE1

Je dédie ce travail à :

- Mon père DOSSOU Adantoudji
- Ma mère AGOSSOU Suzanne et tous mes frères et sœurs

DOSSOU F. Charles

**Impact de l'utilisation du téléphone portable sur la performance des élèves dans les secondaires
de la commune d'Ifangni**

DEDICACE2

Je dédie ce travail à :

- Mon père feu HOUNKPEVI Jean
- Ma mère FALOLA Josephine et tous mes frères et sœurs

HOUNKPEVI Léopold

Impact de l'utilisation du téléphone portable sur la performance des élèves dans les secondaires de la commune d'Ifangni

REMERCIEMENTS

Nous remercions en premier lieu le professeur Charlemagne IGUE, Doyen de la faculté des sciences économiques et de gestion.

Nos sincères remerciement et notre profonde gratitude à l'endroit de : Dr YVES YAO SOGLO, professeur en microéconomie à la FASEG et tout le corps administratif et professoral pour avoir œuvré à notre formation.

Dr Augustin CHABOSSOU, vice Doyen de la faculté des sciences économiques et de gestion (FASEG/UAC) pour avoir mobilisé tout le nécessaire pour la réussite de notre formation.

Monsieur Aristide MEDENOU, Ingénieur Statisticien Economique, directeur général de la Direction Générale des Affaire Economiques (DGAE).

Monsieur AHAN Aurélien, Economiste statisticien à la Direction de la Prévision et de la Conjoncture (DPC).

A tous les Professeurs de la filière Economie Appliquée de la faculté des sciences économiques et de gestion (FASEG), qui ont assuré notre formation et qui, à travers les pratiques méthodologiques, nous ont donnés le goût de la recherche fondamentale. Veuillez bien trouver ici le témoignage de notre profonde reconnaissance.

Nous tenons aussi à remercier les frères Basil, Michel, Edmond, Martin, Sylvain, Nestor et les sœurs Elodie, Emilienne, Huberte, Lydie sans oublier tous nos amis et les membres de la famille : AGOSSOU, DOSSOU, WACHINOU, AGBEVA, HOUNKPEVI et FALOLA.

Enfin, nos remerciements vont également singulièrement au Président et aux honorables membres du jury qui se donneront la peine d'apprécier ce travail.

**Impact de l'utilisation du téléphone portable sur la performance des élèves dans les secondaires
de la commune d'Ifangni**

SOMMAIRE

INTRODUCTION.....	1
CHAPITRE 1 : CADRE INSTITUTIONNEL ET THEORIQUE DE L'ETUDE.....	4
A- SECTION 1 : LE CADRE INSTITUTIONNEL DE L'ETUDE	4
B- SECTION 2 : LE CADRE THEORIQUE DE L'ETUDE	7
CHAPITRE 2 : L'ANALYSE ET DISCUSSION DES RESULTATS.....	19
A- SECTION 1 : ANALYSE DESCRIPTIVE DES VARIABLES.....	19
B- SECTION 2 : PRESENTATION DES RESULTATS D'ESTIMATION, VALIDATION DES HYPOTHESES ET PERSPECTIVES	23
CONCLUSION	29
REFERENCES BIBLIOGRAPHIQUES	31
ANNEXES	32
Table des Matières	42

Impact de l'utilisation du téléphone portable sur la performance des élèves dans les secondaires de la commune d'Ifangni

LISTE DES TABLEAUX

Tableau1: présentation du nombre d'élève possédant le téléphone portable par cycles.....20

Tableau 2 : relation entre le sexe et le niveau de performance22

LISTE DES DIAGRAMMES

Figure1: relation entre la durée d'utilisation du téléphone portable et le niveau de performance.....20

Figure2: relation entre la performance et le cout d'utilisation du téléphone portable.....22

SIGLES ET ACRONYMES

- AIC : Akaike info Criteron
- BEPC: Brevet d'Études du Premier Cycle
- CNPE : Secrétariat Permanent du Comité National de Politique
- CVEF : la cellule de veille économique et financière
- DGAE : Direction Générale des Affaire Economiques
- DPCE : Direction de la Prévision et de la Conjoncture Economique
- ESG : Enseignement Secondaire Général
- FASEG : Faculté des Sciences Economiques et de Gestion
- GSMA : Système global pour les communications mobiles association.
- NTIC : Nouvelle Technologie de l'Information et de la Communication
- SMS : Short Message Service
- TIC : Technologie de l'information et de la communication
- UAC : Université d'Abomey-Calavi
- UIT : Union Internationale des Télécommunication

Impact de l'utilisation du téléphone portable sur la performance des élèves dans les secondaires de la commune d'Ifangni

RESUME

Ce travail a pour objectif principal d'analyser l'impact de l'utilisation du téléphone portable sur la performance des élèves dans les secondaires par une approche des données du modèle Logit. L'étude a tenu compte de six variables explicatives, que sont : le niveau d'instruction, la possession du téléphone portable, le coût d'utilisation du téléphone portable, temps consacré au téléphone, sexe et l'âge. Les résultats obtenus font état d'une influence significative du temps consacré au téléphone portable sur le niveau d'étude. De plus, il y a une relation de dépendance de Khi-Deux entre la variable coût d'utilisation du téléphone portable et la performance. Donc les résultats de notre recherche indiquent que l'utilisation du téléphone portable prédit des changements négatifs sur la performance des élèves.

INTRODUCTION

INTRODUCTION

Les récents changements technologiques et la mondialisation font de l'accès à l'information un facteur critique de compétitivité dans l'économie mondiale. La révolution de l'information et la demande croissante pour une main-d'œuvre hautement qualifiée exigent que les nations accordent une plus haute priorité à la création de nouvelles capacités pour l'utilisation de façon efficace de la technologie dans l'éducation (Banque Mondiale, 2009). Cette révolution est à l'origine de la globalisation, du rattachement des réseaux informatiques et de la communication à travers la planète. Dans cette fougue de la technologie, l'humanité, depuis quelques décennies, n'a cessé de concevoir des solutions pour améliorer la santé, la productivité et pour faciliter la communication et l'acquisition de la connaissance.

Le téléphone portable est un exemple illustratif du rôle prépondérant de la technologie dans le développement d'une nation. Il est aussi un outil indissociable au fulgurant développement de plusieurs pays dits riches. Ne voulant pas rester en marge de cette technologie de développement, et soucieux d'émerger du sous-développement, les pays du Tiers-Monde se sont, à leur tour, appropriés cette révolution technologique. A l'instar de nombreux pays pauvres d'Afrique, le Bénin s'est inscrit dans la logique de la consommation de masse due au phénomène de la mondialisation. La téléphonie mobile fait partie aujourd'hui du quotidien de tous les béninois. Fort de tout ce qui précède, la téléphonie mobile, entant qu'un instrument de communication peut aussi aider les élèves à partager le fruit de leurs connaissances. Ainsi, les jeunes scolarisés s'adonnent en grand nombre à l'utilisation du téléphone portable et y consacrent assez de temps. C'est dans ce contexte que la présente étude, afin d'analyser la vulnérabilité de cette couche sociale, a pour thème : « Impact de l'utilisation du téléphone portable sur la performance des élèves dans les secondaires de la commune d'Ifangni » Le document est structuré en deux chapitres. Le premier chapitre portera sur deux grandes sections : la première section mettra en exergue le cadre institutionnel, la problématique, l'objectif et l'hypothèse de l'étude. La seconde section penchera sur la revue de littérature et prendra fin avec les grandes lignes de la méthodologie de recherche.

Le deuxième chapitre traitera de l'analyse économétrique. Ce chapitre, sera subdivisé en deux sections. La première section parlera de l'analyse descriptive des variables et la deuxième section présentera les modèles théoriques, les estimations et l'analyse des résultats. On terminera l'étude par une conclusion et quelques perspectives.

CHAPITRE 1: CADRE INSTITUTIONNEL ET THEORIQUE DE L'ETUDE

Ce chapitre mettra en exergue le cadre institutionnel de l'étude en section1, et en section2 deux paragraphes, le premier portera sur la problématique de l'étude, l'objectif de l'étude et l'hypothèse de l'étude et le deuxième : la revue de littérature et la méthodologie de recherche.

SECTION 1 : LE CADRE INSTITUTIONNEL DE L'ETUDE

Cette section s'articulera autour de deux paragraphes, paragraphe1:Présentation et Attributions de la DGAE et paragraphe2 : Déroulement du stage

I-Paragraphe 1 : Présentation et Attributions de la DGAE

I-1- Présentation de la DGAE

La DGAE, Direction Générale des Affaires Economiques est l'une des directions techniques du Ministère de l'Economie et des Finances. Elle a été consacrée par les dispositions de l'article 56 du Décret n°2005-110 du 11 mars 2005 portant Attributions, Organisations et Fonctionnement du Ministère des Finances et de l'Économie. Elle est organisée en cinq (05) directions opérationnelles :

- La Direction de la Gestion et du Contrôle du portefeuille de l'Etat ;
- La Direction des Assurances ;
- La Direction de l'Intégration Régionale ;
- La Direction de la Prévision et de la Conjoncture ;
- La Direction de la Promotion Économique.

Outre ces directions, il est rattaché à la Direction Générale des Affaires Économiques, le Secrétariat Permanent du Comité National de Politique Économique (CNPE) et la Cellule de Veille Économique et Financière (CVEF). Par ailleurs, la direction dispose également d'un service administratif et financier, d'un service informatique et d'un service chargé de la coordination des réformes économiques.

I-2- Attributions de la DGAE

La Direction Générale des Affaires Économiques est chargée :

- de proposer des mesures de politique économique et financière à court, moyen et long terme au Gouvernement, d'évaluer leurs effets sur les principales variables macro-économiques et monétaires et de suivre leur mise en œuvre ;

Impact de l'utilisation du téléphone portable sur la performance des élèves dans les secondaires de la commune d'Ifangni

- d'élaborer des informations prévisionnelles sur l'évolution économique et financière du Bénin ;
- d'assurer le contrôle de l'État sur les opérations d'assurances, sur la promotion du marché national d'assurances et de veiller à la sauvegarde des intérêts des assurés et des bénéficiaires de contrat d'assurances ;
- de proposer et de suivre l'exécution de la politique d'intégration économique régionale du Gouvernement et de veiller à la mise en œuvre des mécanismes de la surveillance multilatérale des politiques économiques dans le cadre de l'intégration régionale ;
- de préparer et conduire en collaboration avec les structures concernées les programmes de suivi, de restructuration ou de privatisation des entreprises semi-publiques ou publiques, de même que les programmes de promotion des investissements privés ;
- de suivre la gestion des entreprises publiques, semi-publiques ou entités assimilées.

I-3- Diagnostic des forces et faiblesses de la DGAE

I-3-1 Diagnostic des faiblesses

- Dualité du cadre législatif des finances publiques et instabilité du calendrier budgétaire
- Manque de ponctualité de la plupart des agents
- Manque de leadership et faible appréciation de l'approche programme
- Disfonctionnement organisationnel
- Faible capacité et mobilité du personnel des services de programmation
- Manque de rationalité dans l'allocation des dépenses
- Lenteur dans l'exécution des dépenses
- Absence de coordination des appuis extérieurs
- Problèmes de définition des indicateurs
- Insuffisance d'outil informatique.

I-3-2- Diagnostic des forces

- Réaliser des études et proposition des orientations en matière économique
- Réaliser des prévisions économiques et études relatives à la reconversion économique
- Délivrer des licences et autorisation administratives nécessaires à différentes activités commerciales
- Assurer le suivi des dossiers d'instruction de projets de défiscalisation

Impact de l'utilisation du téléphone portable sur la performance des élèves dans les secondaires de la commune d'Ifangni

- Faire respecter la réglementation relative à la conformité et la sécurité des produits et services et l'étiquetage des denrées alimentaires.

II-Paragraphe2 : Déroulement du stage

Cette partie met en relief les différents travaux effectués et les difficultés rencontrées au cours du déroulement du stage.

II-1- Travaux effectués

D'une durée de trois (03) mois, notre stage s'est déroulé au Comité National de Politique Économique de la Direction Générale des Affaires Économiques. Il s'est essentiellement partagé entre les multiples séances de formations (organisées par la Direction Générale au profit des étudiants stagiaires en vue de les orienter vers des domaines de recherche et de faciliter la rédaction de leur mémoire) et les travaux de recherche individuelle. À cet effet, nous avons pris connaissance avec de nombreux ouvrages, articles et rapports nationaux et internationaux dans les domaines de l'économie, l'éducation, la santé et le développement. L'analyse de ces documents nous a permis après de multiples hésitations et réflexions de convenir sur un domaine de recherche puis ensuite sur un thème de mémoire.

II-2- Opportunités

- Facilité l'accès aux informations adéquates
- Formation sur le logiciel de base EVIEWS

II-3- Difficultés rencontrées

En ce qui concerne nos difficultés notons essentiellement :

- Manque de moyen de déplacement
- L'indisponibilité remarquée au niveau de nos formateurs

SECTION 2 : LE CADRE THEORIQUE DE L'ETUDE

Ce Paragraphe mettra en exergue la problématique de l'étude, l'objectif de l'étude, l'hypothèse de l'étude et les grandes lignes de la méthodologie de recherche.

I- Paragraphe1 : problématique, objectif et hypothèse de recherche

Cette section fera part premièrement de la problématique de l'étude, la deuxième partie portera sur l'objectif de l'étude et la troisième partie sera consacrée aux hypothèses de l'étude.

I-1 PROBLEMATIQUE

Depuis quelques décennies, l'avènement de la téléphonie mobile a bouleversé et transformé de manière croissante le monde. L'évolution des technologies de la télécommunication semble ainsi se diriger vers une certaine convergence : les téléphones « de la maison » se sont déjà affranchi du fil (ils sont « sans fil » autour de leur base ; ils devraient rapidement rejoindre les téléphones « de la rue », les mobiles). En effet, la naissance du téléphone portable a contribué à améliorer des performances de l'homme dans divers domaines d'activités économiques, politiques, sociales, culturelles et éducatives. Elle a surtout favorisé les grandes innovations à travers le monde et a créé des conditions favorables au développement de nombreux pays. Depuis 1990, les grandes villes africaines sont entrées dans l'ère de la communication numérique. A l'intérieur comme à l'extérieur, on téléphone avec un seul petit appareil, de plus en plus personnel, libre de tout fil ou de toute base.

Ainsi, le téléphone portable est au centre des relations entre les différentes personnes que la distance a éloignées. Selon le rapport Union Internationale des Télécommunications(UIT), op. Cité “ Le marché cellulaire africain est celui qui a augmenté le plus rapidement depuis cinq ans par rapport aux autres régions du monde. ” En fait, le nombre d'abonnés mobiles en Afrique a augmenté de plus de 1 000 % entre 1998 et 2003 pour atteindre les 51,8 millions et a depuis longtemps dépassé celui des lignes fixes, qui était de 25,1 millions à la fin de 2003. De plus, d'après l'UIT, 4 milliards d'abonnements à la téléphonie mobile étaient souscrits à la fin de 2008, soit un nombre égal à 60 % de celui de la population mondiale. Les technologies de l'information et de la communication ont, en effet, envahi la vie des jeunes. Partout au Bénin, le phénomène de navigation sur téléphone mobile qu'ont promotionné les réseaux de communication comme : MTN- MOOV-GLO, proposant à des internautes de plus en plus nombreux, l'accès à la toile mondiale. Cette ruée des jeunes

Impact de l'utilisation du téléphone portable sur la performance des élèves dans les secondaires de la commune d'Ifangni

vers la navigation sur téléphone mobile, est d'autant plus grande qu'ils sont sans cesse à la quête d'informations, de compléments de cours ou parfois même pour traiter des exercices donnés par leurs enseignants. Il est donc important de préparer les apprenants afin qu'ils puissent contribuer au développement de leur pays à l'ère de la société de l'information. Il faut pour cela tirer partie de la gamme complète des TIC, (la radio, la télévision, la téléphonie mobile, les ordinateurs et Internet et plus) pour construire et consolider les bases d'un système éducatif tourné vers le futur.

La loi n° 2003-17 du 11 Novembre 2003 portant orientation de l'Education nationale en République du Bénin, dans son article premier, régit l'éducation comme première priorité nationale. Plus objectivement, les Technologies de l'information et de la communication (TIC) occupent de nos jours, une place importante dans les milieux de l'enseignement scolaire et supérieur. Il est important de prendre conscience que nous vivons dans une société où les technologies sont grandissantes et sont de plus en plus populaires, surtout auprès de nos jeunes. Ainsi, la téléphonie mobile, étant qu'un instrument de communication peut aussi aider les élèves à partager le fruit de leurs connaissances du cours. Les parents peuvent également l'utiliser et travailler de pair avec leurs enfants afin de s'informer sur les différents devoirs et les contenus scolaires. En effet, cet instrument de communication présente une multitude d'offres qui ne sont pas toujours utiles pour une bonne éducation des jeunes élèves. Le téléphone portable pourrait résoudre beaucoup de problèmes dans le domaine de l'éducation. En même temps il pourrait en créer d'autres. Son usage présente alors deux facettes, une alternative que ne maîtrise pas toujours le jeune élève. Il convient donc, de comprendre dans quelles mesures l'utilisation du téléphone mobile peut être utile au système éducatif en général et son usage par les jeunes élèves en particulier.

Quel est alors l'impact de l'usage du téléphone portable sur la performance des jeunes scolarisés dans les secondaires? Pour répondre à cette question, nous nous sommes fixés des objectifs et hypothèses.

I-2 OBJECTIF PRINCIPAL

L'objectif principal de notre étude est d'analyser l'effet de l'utilisation du téléphone portable sur la performance des élèves dans les secondaires.

I-3 LES OBJECTIFS SPECIFIQUES

OB1 : Evaluer l'effet de l'utilisation du téléphone portable sur la performance des élèves.

OB2 : Analyse comparative des couts d'utilisation du téléphone portable à celui des études en milieux scolaire.

I-4 HYPOTHESES

Pour atteindre ces objectifs, notre étude repose sur deux (02) hypothèses fondamentales :

H1: les heures consacrées à l'utilisation du téléphone portable au cours de la rentrée affecte négativement la performance des élèves dans les secondaires.

H2: les élèves investissent plus de l'argent dans l'utilisation du téléphone portable que dans leur étude.

II- Paragraphe2 : revue de la littérature et méthodologie de recherche

Ce paragraphe est porté sur la revue de la littérature de l'étude et des grandes lignes de la méthodologie de recherche.

II-1 Revue de littérature

Les problèmes liés à l'utilisation du téléphone portable ont toujours été préoccupants et beaucoup d'autres auteur et chercheurs se sont penchés sur un aspect ou un autre du sujet. Pour atteindre l'objectif de notre recherche, nous allons passer en revue les termes: l'impact, téléphone portable et l'éducation, sans oublier de mettre un accent sur le point de vu des auteurs et chercheurs dans ce sens.

II-1-a .Clarification des concepts

➤ L'impact

En éducation, l'on définit l'impact comme le résultat global d'une intervention sur le système éducatif. Il peut être décrit par une variété d'indicateurs qualitatifs tels que l'amélioration au test national, amélioration des apprentissages dans les écoles... en fonction des objectifs politiques. L'impact est le point final d'une intervention impliquant intrants, processus, production et résultats. « Isoler la variable qui a causé l'impact est problématique dans l'éducation » (Becta, 2006). Depuis quelques années les TIC sont donc effectivement présentes dans les établissements scolaires au Bénin, et l'on peut à juste titre s'interroger sur

Impact de l'utilisation du téléphone portable sur la performance des élèves dans les secondaires de la commune d'Ifangni

leurs apports pour l'apprentissage des jeunes scolarisés et particulièrement des jeunes scolarisés des secondaires de la commune d'Ifangni.

➤ Téléphone portable et l'éducation

Par l'éducation, l'«être individuel» se mue en «être social». L'éducation est l'action exercée par les générations adultes sur celles qui ne sont pas encore mûres pour la vie sociale et professionnelle. Elle a pour objet de susciter et de développer chez l'enfant un certain nombre d'états physiques, intellectuels et moraux que réclament de lui et la société politique dans son ensemble et le milieu spécial auquel il est particulièrement destiné... Il résulte de cette définition que l'éducation consiste en une socialisation méthodique de la jeune génération» Emile DURKHEIM. L'éducation est donc l'action d'élever, d'instruire, de former les enfants, les jeunes gens. C'est la connaissance des usages du monde.

Selon le dictionnaire actuel de l'éducation LEGENDRE, R. définit l'éducation, d'une part, comme étant : « L'acquisition de bonne manières; politesse; savoir-vivre; bonne conduite en société; formation et information reçues par une personne pendant ses années d'études ». D'autre part, « c'est le développement harmonieux et dynamique chez l'être humain de l'ensemble de ses potentialités (affectives, morales, intellectuelles, physiques, spirituelles, etc.); développement du sens de l'autonomie, de la responsabilité, de la décision, des valeurs humaines et du bonheur chez la personne; transformation dynamique, positive et continue de la personne ».

Le téléphone est une invention qui permet de transmettre le son de la voix à distance. C'est un moyen de communication omniprésent dans les pays développés et un secteur toujours en expansion.

Le téléphone permet de transmettre de la voix et des sons à distance. Le microphone placé dans le combiné téléphonique transforme l'onde sonore de la voix en impulsions électriques, capables de voyager sur de longues distances. À la réception, un haut-parleur placé dans l'écouteur réalise l'opération inverse. La liaison entre deux correspondants est établie par l'intermédiaire des centraux téléphoniques auxquels les téléphones sont reliés.

II-1-b. Synthèse des travaux antérieurs

Le téléphone portable est devenu aujourd'hui un véritable phénomène social. Autant son utilité et son importance sont considérables, autant le sont les fâcheuses

Impact de l'utilisation du téléphone portable sur la performance des élèves dans les secondaires de la commune d'Ifangni

conséquences qu'il crée dans les relations sociales et dans les milieux socioprofessionnels. Aussi, son utilisation en milieu scolaire est devenue une préoccupation mondiale et suscite beaucoup d'inquiétudes et d'interrogations au niveau des élèves.

Toutefois, pour toutes fins utiles, nous avons lu quelques mémoires et études de certains auteurs qui ont traité des télécommunications, du téléphone portable et des NTIC dans certains de leurs aspects et quelques articles tirés de certains sites web. Notre approche critique se fera par centre d'intérêt. Pour ce faire, nous allons faire appel aux différents auteurs et articles visités pour confronter s'il y a lieu leur appréciation ou position sur telle ou telle thématique développée.

Ainsi, malgré l'interdiction de leur utilisation en milieu scolaire, les téléphones portables sont devenus un véritable casse-tête pour les éducateurs et certains parents. L'effet le plus néfaste demeure sans nul doute la perturbation des activités pédagogiques. Certains parents ont remis des portables à leurs enfants sans toutefois s'imaginer un seul instant l'utilisation abusive qui en est faite. Selon David Adomahou (2014), l'utilisation des téléphones portables aux heures de cours est source d'inattention et de perturbation. Il dénonce également la responsabilité de l'administration. «La discipline a déserté le forum et l'administration ne joue plus pleinement son rôle», déplore-t-il. Par contre, le sociologue Jacques Aguia-Daho (2014) voit ce phénomène comme une crise de valeurs face aux Technologies de l'Information et de la Communication. Il le justifie par la publicité et la pression de la mode. Selon lui, les téléphones portables sont devenus indispensables dans la société. Pourtant les différents acteurs de l'éducation pensent qu'on devrait interdire leur utilisation et même leur port dans l'enceinte des écoles.

Ann-Sophie (2010) affirme que les téléphones cellulaires étaient principalement utilisés par des adultes et dans certains milieux de travail. C'est toujours le cas aujourd'hui, cependant pour une nouvelle catégorie de personne (les jeunes d'âges primaire et secondaire), leur téléphone cellulaire signifie beaucoup plus que téléphoner et qu'il n'y a pas de téléphone à proximité, il représente pour eux, un objet de statut social. Ils s'en servent pour affirmer leur personnalité. Ces jeunes sont totalement obnubilés par leur téléphone et vu leur très jeune âge, ils ont souvent de la difficulté à faire la différence entre les moments adéquats pour utiliser le téléphone et les moments où il leur serait très avantageux de le ranger.

Impact de l'utilisation du téléphone portable sur la performance des élèves dans les secondaires de la commune d'Ifangni

Pascal LARDELLIER(2006) fait cette pertinente remarque, « Si les adultes entretiennent avec elles un rapport essentiellement fonctionnel, il n'en va de même des adolescents". Il poursuit en ces termes, les jeunes sont en train d'inventer une nouvelle culture numérique, dont les codes leur sont spécifiques. Derrière leurs écrans et grâce à leurs claviers magiques, ils se jouent des identités, des savoirs, de l'orthographe et des autres. La jungle technologique est devenue leur terrain de jeu favori. Les jeunes y passent un temps infini, ce qui inquiète les parents et interroge la société. Serge POUTS-LAJUS affirme que les jeunes ont « investi des machines à communiquer avec un tel engouement que cela modifie leur être social, et aussi leur psychologie ».

Toujours à propos du téléphone en milieu scolaire, dans un article intitulé "Oubliez vos portables !" Alexandre T. DJIMELI (2010) affirme que « Le téléphone portable permet aux parents de prendre les nouvelles de l'élève à l'école à tout moment de la journée, de prendre beaucoup plus soin de son enfant, et même pour l'élève d'entrer rapidement en contact avec ses parents ».Pour sa part, Nadine MORANO soutient que : «< Pour les parents, mettre un portable dans les mains de son enfant, c'est avant tout une question de sécurité. Le portable permet une meilleure coordination au sein de la famille. Il permet également aux adultes d'être joints par leur fils ou leur fille « au cas où il leur arriverait quelque chose »>>».

Pour Martin COOPER(2010), l'inventeur du téléphone portable, les effets pervers sont dus aux produits proposés qui comportent trop d'options et de fonctionnalités qui les rendent même moins efficaces. A ce propos, il a déclaré lors d'une conférence privée à Madrid que : « Lorsque vous concevez un dispositif universel qui fait tout et pour tout le monde, celui-ci ne fait finalement rien de bien. » En effet, à l'invention du téléphone portable, l'idée qui sous-tendait cette recherche était sans nul doute la possibilité pour tout utilisateur d'être facilement joint à tout moment et en tout lieu, de rester permanemment en contact avec le monde. Malheureusement, les utilisateurs en ont fait d'autres usages qui ont amené toute la société à s'interroger sur les effets pervers de cette invention.

Quant aux CPE du bassin d'Aurillac, ils confirment que « Le téléphone mobile procure un sentiment de sécurité à 82% des parents dont les enfants ont moins de 18 ans et sont équipés d'un mobile. Dans ce cas, le rapport qu'ils entretiennent avec leur mobile évoque le cordon ombilical ». Par ailleurs, la population scolaire est en majorité adolescente. Or, l'adolescence semble être la période où les élèves veulent s'identifier au portable selon les CPE. A ce propos ils pensent que « C'est pendant cette période que s'affirme la personnalité

Impact de l'utilisation du téléphone portable sur la performance des élèves dans les secondaires de la commune d'Ifangni

individuelle, et l'usage du téléphone portable va dans le sens de cette autonomisation. Au sens propre comme au sens figuré, l'ado se construit son propre <<réseau>>, indépendamment des liens familiaux qui avaient jusque-là primé. Les contacts qu'il fait figurer dans son mobile sont les jalons de cet espace personnel qui se construit peu à peu ».

Cependant, A. T. DJIMELI rapporte dans le même article la décision ministérielle d'interdire l'usage du téléphone portable dans l'enseignement du second degré au Cameroun. Pour le ministre Louis BAPES BAPES, son interdiction devrait permettre de combattre certains maux qui minent le système éducatif tels la fraude, l'indiscipline, la corruption, le marchandage de points, la négociation du droit de cuissage, la violence à l'école et surtout la perturbation des enseignements.

II-2 Méthodologie de recherche

Pour notre étude nous avons utilisé la méthode qualitative et quantitative. Qualitative où nous avons entretenu individuellement avec les enseignants et les élèves. Et la méthode quantitative où nous avons procédé par enquête et choix d'échantillon. Dans le cadre de notre étude, nous avons dégagé un groupe particulier avec lequel nous avons effectué l'enquête du terrain. Il s'agit des jeunes élèves des secondaires aussi bien des établissements privés que publics de la commune d'Ifangni. Nous avons choisi comme établissements publics les collèges d'enseignement général de : Tchaada, Ifangni, Bangbe, Zian et Houmbo. En ce qui concerne l'établissement privé, nous avons interrogé des élèves du complexe scolaire "La Rose".

II-2-a-Echantillonnage

Dans le cadre de cette étude, en absence d'une base de sondage adéquate, nous avons adopté pour un échantillonnage à choix raisonné qui a respecté la démarche d'échantillonnage à deux degrés : dans un premier temps, nous avons retenu trois arrondissements d'enquête: arrondissement d'Ifangni, de Banigbé et de Tchaada. Au second degré, nous avons choisi les collèges publics et privés dans ces arrondissements. Compte tenu de la dimension plus qualitative que quantitative dans laquelle s'inscrit notre travail, nous avons limité la taille de notre échantillon à cent-cinquante (150) élèves. Pour ce qui est du choix des 150 élèves nous avons procédé par un sondage à choix raisonné

Impact de l'utilisation du téléphone portable sur la performance des élèves dans les secondaires de la commune d'Ifangni

où nous avons effectué un échantillonnage à deux degrés, tout en respectant le quota que nous nous sommes fixé pour ce qui est du nombre d'élèves par établissement choisi.

II-2-b-Technique et durée de l'enquête

Pour mieux effectuer ce travail, nous avons élaboré un questionnaire qui a été adressé aux différents enquêtés que sont les élèves. Avec certains, nous avons eu des entretiens semi dirigés, en nous aidant d'un guide d'entretien qui nous renseigne les sites fréquentées par les jeunes élèves en navigant avec le téléphone portable et les types d'informations offertes par ses sites. L'observation s'est également avérée nécessaire et indispensable dans la réalisation de ce travail. Elle nous a permis en effet de noter l'affluence des jeunes élèves autour du téléphone portable. Avec les enseignants et les parents, nous avons eu des entretiens libres portant néanmoins sur l'utilisation du téléphone portable.

Notre enquête s'est déroulée sur une période de deux semaines où un travail en deux phases a été fait. La première consiste à interroger les 150 élèves des différents collèges et la seconde est consacrée aux entretiens avec les enseignants et les parents.

II-2-c- Les Difficultés rencontrées

Pour commencer il faut avouer que sur le terrain, il n'a pas été facile d'interroger et d'emporter séance tenante les questionnaires soumis aux enquêtés (élèves). Nous avons été obligé de laisser certains questionnaires qui du fait ont été parfois mal remplis ou inachevés. Il a fallu donc les reprendre. Une autre difficulté s'est présentée au cours du travail, en ce qui concerne les enseignants, la chose n'a pas été non plus aisée. Le manque de temps a été en général évoqué par ceux-ci pour ne pas nous accorder l'entretien. Mais notre persévérance a fini par payer et nous avons ainsi pu obtenir ces entretiens.

II-2-d- Outils d'analyse

Les hypothèses de notre travail seront testées par les résultats issus des entretiens et de l'estimation du modèle choisi. Pour ce fait nous allons enregistrer les données issues de l'enquête dans le logiciel SPSS pour les analyses et ensuite envoyer ses données dans le logiciel STATA pour le test de nos variables.

II-2-e- Le modèle

Dans le souci de mesurer et d'apprécier convenablement de la fracture numérique de genre, divers travaux ont été réalisés dans la littérature notamment par ONO (2003). En effet, ce dernier examine l'étendue des différences de genre dans plusieurs de l'usage d'internet

Impact de l'utilisation du téléphone portable sur la performance des élèves dans les secondaires de la commune d'Ifangni

durant la période 1997-2001 aux Etats Unis. Le model utilisé dans cette étude est un model Logit dont la variable dépendante est la probabilité d'utiliser l'internet et dont les variables explicatives sont :

Les variables socio-économiques : l'éducation, le revenu.

Les variables sociales et géographiques : le sexe, l'âge, le statut matrimonial, la région et dans une certaine mesure la race.

Spécifiquement ce même model logit sera adapté à cette étude mais sous sa forme binomiale et admet comme variable dépendante le niveau d'étude qui à deux modalités non performant et performant. Ce qui reviendra à estimer un modèle logit dont les variables explicatives sont :

- Les variables socio-économiques
 - le niveau d'instruction
 - la possession du téléphone portable
 - le temps consacré à l'utilisation du téléphone portable
 - le cout d'utilisation du téléphone portable
- les variables sociales
 - Age
 - sexe

Spécifiquement dans le cadre de cette étude, il est noté Y_P (performance)la variable à prédire et $X(x_1, x_2, x_3, x_4, x_5, x_6)$ les variables explicatives avec (x_1 : sexe ; elle sera notée «sex » dans le modèle) ; (x_2 : Age ; elle sera notée «age») ; (x_3 :niveau d'instruction ; elle sera notée «cycle») ;(x_4 : possession du téléphone portable ; elle sera notée «cell_phone») ;(x_5 :le temps consacré à l'utilisation du téléphone portable ; elle sera notée «durée») ;(x_6 :le cout d'utilisation du téléphone portable ; elle sera notée «dépense»).

Dans le cadre de notre régression logistique binomiale, la variable Y_P est codée en deux valeurs possibles : 0(non performant), 1(performant). Dans le cadre de cette recherche, la variable performance est renseignée en considérant deux fourchettes de moyenne des élèves en classe comme variable latente définie comme suit :

] 0 ; 12[: Non performant

Impact de l'utilisation du téléphone portable sur la performance des élèves dans les secondaires de la commune d'Ifangni

[12 ; 20]: Performant

$P(Y_P = 0)$ est la probabilité a priori pour $Y_P = 0$ et $P(Y_P = 1)$ la probabilité pour $Y_P = 1$.

Dans le cas des variables explicatives, la variable 'sexe' sera recodée en deux modalités (homme [1] et femme [2]), la variable 'niveau d'instruction' en deux modalités (premier cycle [1] et second cycle [2]), la variable 'possession du téléphone portable' en deux modalités (possession [1] et non possession [0]), les variables 'cout d'utilisation', 'Age' et 'temps' quant à elles seront considérées comme quantitatives. Le modèle que nous utiliserons dans le cadre de notre étude, donc de façon générale être représenté par l'expression suivante : $score = x_i\beta + u_i$

Où u_i admet une fonction de répartition $F(.)$. Les probabilités associées aux réalisations de y ($y \neq y^*$) sont alors liées à la fonction de répartition de $F(.)$

$$P(Y_P = 0) = \Lambda(\alpha_0 - x_i\beta) = \frac{e^{\alpha_0 - x_i\beta}}{1 + e^{\alpha_0 - x_i\beta}}$$

$$P(Y_P = 1) = \Lambda(\alpha_1 - x_i\beta) - \Lambda(\alpha_0 - x_i\beta) = \frac{e^{\alpha_1 - x_i\beta}}{1 + e^{\alpha_1 - x_i\beta}} - \frac{e^{\alpha_0 - x_i\beta}}{1 + e^{\alpha_0 - x_i\beta}}$$

Où α_j sont des bornes inconnues à estimer, définissant la frontière des intervalles.

avec x_i les variables expliquées $X(x_1, x_2, x_3, x_4, x_5, x_6)$, β_i ($\beta_1, \beta_2, \beta_3, \beta_4, \beta_5, \beta_6$) sont les paramètres à estimer.

La fonction log de la vraisemblance du modèle logit multinomiale ordonné s'écrit comme suit :

$$\text{Log L}(y, x, \alpha, \beta) = \sum_{i=1}^{150} \sum_{j=1}^3 y_{ij} \ln \left(\frac{e^{\alpha_1 - x_i\beta}}{1 + e^{\alpha_1 - x_i\beta}} - \frac{e^{\alpha_{j-1} - x_i\beta}}{1 + e^{\alpha_{j-1} - x_i\beta}} \right)$$

II-2-f Méthode de validation des hypothèses

Pour vérifier et valider ou non les hypothèses les seuils de vérification ou les conditions suivantes ont été émises. Ainsi :

Impact de l'utilisation du téléphone portable sur la performance des élèves dans les secondaires de la commune d'Ifangni

*les hypothèses H1 et H2 seront vérifiées en faisant recours aux analyses de la statistique descriptive des variables ainsi que celles des Odds Ratio et des effets marginaux du modèle estimé par le logiciel STATA. Ainsi une première analyse comparative serait faite entre les modèles probit et logit où nous allons choisir l'un des deux ayant la plus petite valeur d'AIC et de BIC afin de faire paraître les Odds Ratio et les effets marginaux.

CHAPITRE 2 : ANALYSE ET DISCUSSION DES RESULTATS.

Ce chapitre est subdivisé en deux sections. La première porte sur l'analyse descriptive des variables et la deuxième présente les modèles théoriques, estimations et l'analyse des résultats et Perspectives.

SECTION 1 : ANALYSE DESCRIPTIVE DES VARIABLES

Cette section s'articulera autour de l'analyse descriptive des données recueillies. Avant cela il est opportun de s'intéresser d'abord à la notion du niveau d'instruction et le niveau d'étude dans le cadre de notre étude

- **Le Niveau d'instruction**

Il s'agit ici du niveau d'instruction dans L'Enseignement Secondaire Général (ESG). L'ESG a pour mission d'approfondir chez l'élève, les apprentissages du cycle précédent et de développer ses facultés d'observation, de raisonnement logique et son esprit de recherche. L'ESG est assuré dans les collèges et lycées. Il dure sept années subdivisées en deux cycles d'étude : le premier cycle (classes de 6e, 5e, 4e et 3e) et le second cycle (classes de 2nde, 1ère, Terminale). L'ESG reçoit les élèves ayant achevé le cycle primaire. Les études du premier cycle sont sanctionnées par le Brevet d'Etudes du Premier Cycle (BEPC) qui ne conditionne pas l'entrée en classe de seconde. L'obtention d'une moyenne annuelle de classe égale ou supérieure à 10/20 suffit pour ce faire. Les études du second cycle sont sanctionnées par le Baccalauréat, ouvrant la voie à l'enseignement supérieur.

- **le niveau d'étude**

Ici, le niveau d'étude est la capacité ou la potentialité de l'élève à s'affirmer devant une épreuve avec méthode et compétence. C'est donc une mesure de performance de l'élève qui se traduit par un résultat des actions mesurées par des indicateurs et se situant par rapport

Impact de l'utilisation du téléphone portable sur la performance des élèves dans les secondaires de la commune d'Ifangni

à un référant qui peut être endogène ou exogène. Il renvoie à un résultat positif et par là même, aux représentations de la réussite à chaque individu et à chaque établissement.

Le nombre d'élève possédant le téléphone portable par cycle

Cette partir renseigne sur le nombre d'élève possédant le téléphone portable d'une part et de ceux qui ne possèdent pas d'autre part selon les cycles : premier cycle et second cycle. Ceci présenté dans le tableau suivant :

Tableau1-: présentation du nombre d'élève possédant le téléphone portable par cycles

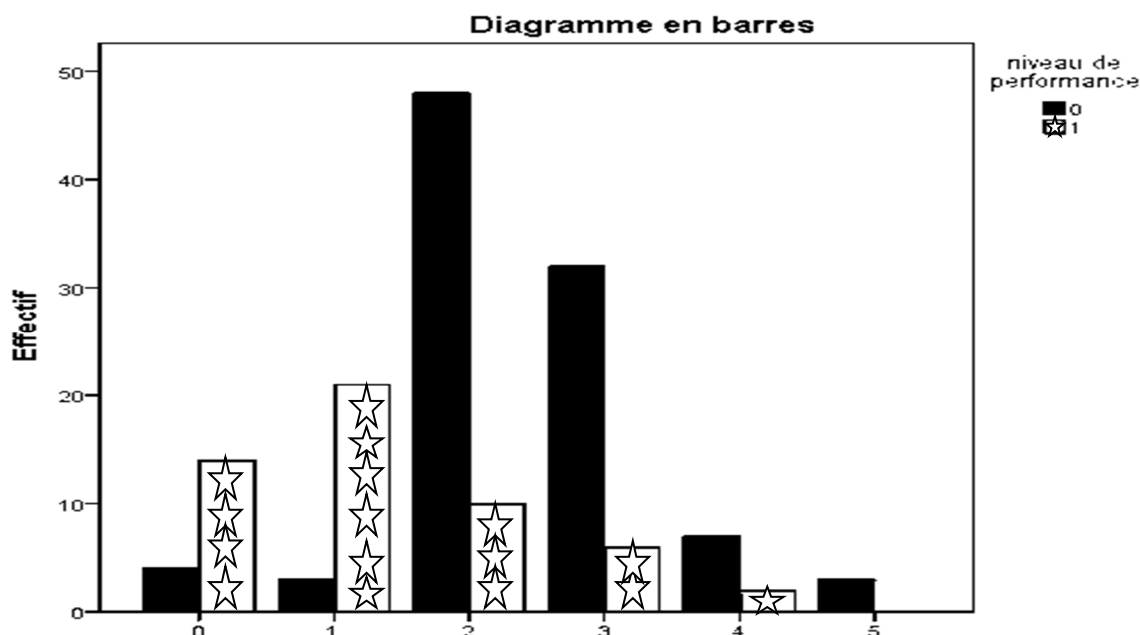
Avis Niveau D'instruction	Non possession du téléphone portable	Possession du téléphone portable	Total
Cycle 1	4%	13,33%	17,33%
Cycle2	8%	74,67%	82,67%
Total	12%	88%	100%

Source : les informations recueillis à l'enquête par les auteurs.

L'analyse du tableau 1 montrant le nombre d'élève par cycle possédant du téléphone portable, révèle que 23,07% des élèves du premier cycle n'utilisent pas le téléphone portable contre 9.68% de ceux du second cycle. De plus 76,93 % des élèves du premier cycle utilisent le téléphone portable contre 90,32% des élèves du second cycle. Donc les élèves du premier cycle tout comme du second cycle utilisent plus le téléphone portable mais la proportion est plus élevée au second cycle qu'au premier cycle.

Impact de l'utilisation du téléphone portable sur la performance des élèves dans les secondaires de la commune d'Ifangni

Figure1 : relation entre la durée d'utilisation du téléphone portable et le niveau de performance



Durée d'utilisation du téléphone portable en heure

Source : les informations recueillis à l'enquête par les auteurs.

Le diagramme met en relation la durée d'utilisation du téléphone portable et le niveau de performance. Ce diagramme révèle que 77,8% des élèves qui ne possèdent pas de téléphone portable sont performant et 22,2% non performant. Pour une durée d'utilisation d'une heure, nous constatons que les élèves sont à 87,5% performant et 12,5% non performant. En ce qui concerne les autres durées, nous remarquons une diminution progressive du niveau de performance au fur et à mesure que le temps consacré à l'utilisation du téléphone portable augmente. Donc plus l'élève consacre du temps à l'utilisation de la téléphonie mobile plus son niveau est bas.

Tableau 2 : relation entre le sexe et le niveau de performance

	niveau de performance	Total

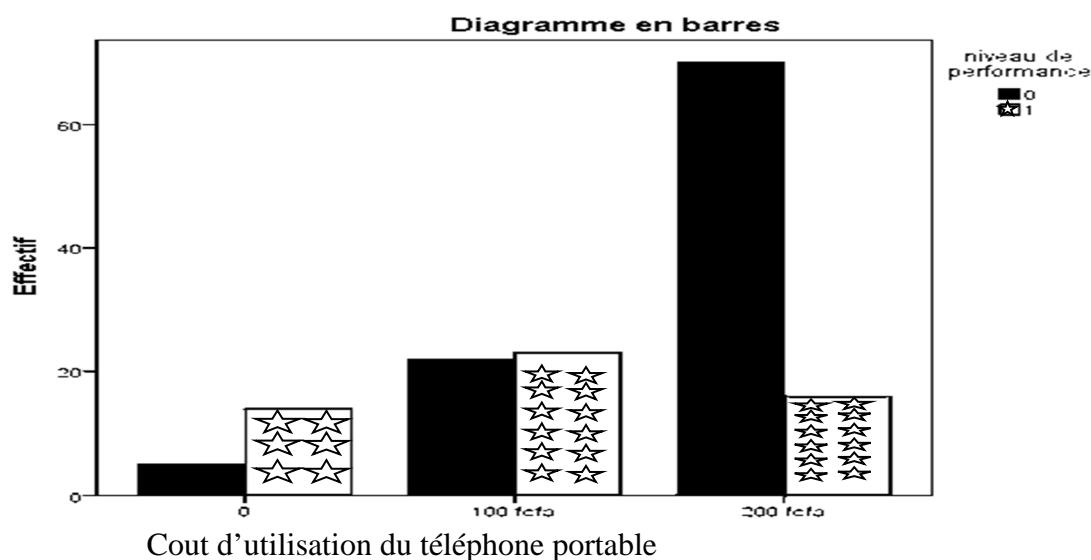
Impact de l'utilisation du téléphone portable sur la performance des élèves dans les secondaires de la commune d'Ifangni

			0	1	
sexe de l'élève	homme	Effectif	79	38	117
		% compris dans sexe de l'élève	67.5%	32.5%	100.0%
	femme	Effectif	18	15	33
		% compris dans sexe de l'élève	54.5%	45.5%	100.0%
Total		Effectif	97	53	150
		% compris dans sexe de l'élève	64.7%	35.3%	100.0%

Source : les informations recueillis à l'enquête par les auteurs.

Le tableau 2 met en relation le sexe et le niveau de performance. L'analyse du tableau révèle que 67,5% des hommes sont non performant contre 54,5% des femmes. De plus 32,5% des hommes sont performant contre 45,5% des femmes. Donc le sexe n'influence pas le niveau de performance.

Figure 2: relation entre la performance et le coût d'utilisation du téléphone portable.



Source : les informations recueillis à l'enquête par les auteurs.

Impact de l'utilisation du téléphone portable sur la performance des élèves dans les secondaires de la commune d'Ifangni

Le diagramme met en relation la performance et la dépense de communication. L'analyse du diagramme nous montre que plus l'élève assure un cout élevé plus il est non performant.

Pour rendre compte de la relation qui existe entre le coût d'utilisation et la performance, nous avons fait un test d'indépendance du khi-deux dont les hypothèses se présentent comme suit :

- H0 : Indépendance des caractères
- H1 : Dépendance des caractères

► On accepte l'hypothèse d'indépendance si la valeur de Probabilité est supérieure à 5%

► On, rejette l'hypothèse d'indépendance dans le cas contraire

On voit que la probabilité est égale à 0.000 donc inférieure à 5% on rejette l'hypothèse H0. Il y a alors la dépendance entre la variable performance et le coût d'utilisation du téléphone portable.

SECTION 2 : PRESENTATION DES RESULTATS D'ESTIMATION, VALIDATION DES HYPOTHESES ET PESPECTIVES

Cette section s'occupera des différents tests statistiques et leur analyse.

I- Estimation et analyse des résultats

I-1- Le choix du modèle

La mesure de l'impact de l'utilisation du téléphone portable sur la performance des élèves est faite, dans le cadre de cette étude, à l'aide de l'un des modèles logistique et probit qui a une faible quantité d'information d'Akaike Info Criterion (AIC) récupérée après l'estimation des deux modèles. Le modèle choisit va permettre d'atteindre l'objectif fixé et aussi d'éprouver des hypothèses formulées à l'introduction. Pour le choix entre les modèles logistique et probit nous allons procéder par le test de Hausman.

Impact de l'utilisation du téléphone portable sur la performance des élèves dans les secondaires de la commune d'Ifangni

Test de Hausman

VARIABLE	Coefficients			Sqrt(diag(V_b-V_B)) S . E .
	(b) Logit1	(B) Probit1	(b-B) Difference	
Sex_2	-0,2264055	-0,149642	-0,0767635	0,809959
Age	-0,1804002	-0,0960057	-0,0843944	0,1048434
Cycle_2	-0,3016061	-0,2068195	-0,0947866	0,5027376
Cell_phone_1	1,304933	0,6202961	-0,6846368	0,8573571
Durée	-1,127398	-0,5838335	-0,5435644	0,3069593
Dépense	-0,6871557	-0,4160529	-0,2711028	0,3908362

b=consistent under Ho and Ha ; obtained from logit

B = inconsistent under Ha, efficient under Ho; obtained from probit

Test: Ho: difference in coefficients not systematic

$$\text{Chi2 (8)} = (b-B)' [(V_b-V_B)^{-1}](b-B)$$

$$= 9.12$$

$$\text{Prob}>\text{chi2} = 0.3324$$

Source : résultat de nos estimations

La probabilité du test (0,3324) est supérieure à 0,05 on accepte donc l'hypothèse H0 sous laquelle le logit est consistant et le probit efficace. L'hypothèse H0 dit qu'il n'y a pas de différence systématique entre les coefficients du logit et ceux du probit donc on peut retenir aussi bien le logit que le probit. Cependant, pour les départager nous allons tenir compte des autres statistiques telles que : le R² de McFadden, le AIC et le BIC. Les valeurs de ces statistiques sont 0,189 1,054 et -566,441 respectivement pour le logit d'une part et 0,181 1,064 -564,850 pour le probit d'autre part. On voit donc que le logit possède le R² le plus élevé, le AIC et le BIC les plus petits. Le modèle à retenir est donc le logit.

I-2- Modèle logit

VARIABLES	Coefficients	p> /z/
Sex_2	-0,2264055	0,665
Age	-0,1804002	0,158
Cycle_2	-0,3016061	0,630
Cell_phone_1	1,304933	0,210
Durée	-1,127398	0,002

Impact de l'utilisation du téléphone portable sur la performance des élèves dans les secondaires de la commune d'Ifangni

Dépense	-0,6871557	0,155
Constant	8,034862	0,004

Number of obs =150 ; LR chi2(8)=54,79 ; prob> chi2 =0,0000 ; Pseudo R2= 0,2812

Source : résultat de nos estimations

I-3- La significativité individuelle

$$\left\{ \begin{array}{l} H_0 : \beta_i = 0 \\ H_1 : \beta_i \neq 0 \end{array} \right.$$

- On accepte l'hypothèse de nullité des coefficients si la valeur de Probabilité est supérieure à 5%
- On rejette l'hypothèse de nullité des coefficients dans le cas contraire.

D'après l'analyse du modèle logit, les probabilités associées aux paramètres sex, age, cycle, cell_phon, depense, sont supérieures à 0,05. Ces paramètres sont donc non significatifs au seuil de significativité de 5% et de 10%.

Du même modèle, la probabilité associée au paramètre durée est 0,002 donc inférieur à 0,05. Ce paramètre est donc significatif au seuil de 5% et également au seuil de 10%.

I-4- Interprétation des paramètres significatifs

Après estimation nous constatons que seul le paramètre associé à la variable explicative durée(temps consacré au téléphone portable) est significatif et négatif, donc la probabilité pour que l'élève soit non performant est d'autant plus grande que la valeur de temps consacré au téléphone portable est plus élevé ; celle d'être performant est d'autant plus faible que la valeur de temps consacré est plus élevé. Donc si l'élève consacre plus de temps au téléphone portable, plus la probabilité pour que son niveau soit bas augmente et celle pour que le niveau soit élevé devient d'avantage faible.

I-5- Les Odds Ratio du logit

VARIABLES	Odds Ratio	p> /z/
Sex_2	0,7973947	0,665
Age	0,834936	0,158
Cycle_2	0,7396294	0,630

Impact de l'utilisation du téléphone portable sur la performance des élèves dans les secondaires de la commune d'Ifangni

Cell_phon_1	3,687441	0,210
Durée	0,3238749	0,002
Dépense	0,5030047	0,155
Constant	3086,714	0,004

Number of obs =150 ; LR chi2(8)=54,79 ; prob> chi2 =0,0000 ; Pseudo R2= 0,2812

Source : résultat de nos estimations

Interprétation

Il y a $(1/0,739)=1,353$ fois plus de chance qu'un élève du premier cycle soit performant par rapport à un élève du second cycle.

Il y a $(1/3,687)=0,271$ fois plus de chance qu'un élève qui ne possède pas du téléphone portable soit performant par rapport à un élève qui en a.

Il y a $(1/0,3238)=3,087$ fois plus de chance qu'un élève qui utilise une durée donnée soit performant par rapport à un élève qui utilise une unité d'heure de plus que lui.

I-6-Effets marginaux du logit

VARIABLE	dy/dx	p>/z/	X
Sex_2	-0,046056	0,656	0,22
Age	-0,0377011	0,160	18,3133
Cycle_2	-0,0653881	0,641	0,826667
Cell_phon_1	0,2128067	0,075	0,88
durée	-0,2356106	0,001	2,03333
Dépense	-0,1436061	0,156	1,44667

Marginal effects after logit

y= pr (performance) (predict)

=0,29748137

(*) dy/dx is for discrete change of dummy variable from 0 to 1

Source: résultat de nos estimations

Impact de l'utilisation du téléphone portable sur la performance des élèves dans les secondaires de la commune d'Ifangni

Interprétation :

Le passage d'un élève de sexe masculin à un élève de sexe féminin diminue de 0,046056 la probabilité qu'un élève soit performant.

Le passage d'un élève qui fait une durée donnée à un élève qui fait une heure de plus diminue de 0,2356106 la probabilité pour qu'il soit performant.

Le résultat du modèle logistique utilisé pour mesurer l'impact de l'utilisation du téléphone portable sur l'éducation a permis de faire ressortir que le temps consacré au téléphone portable exerce un effet négatif et significatif au seuil de 5% sur la performance des élèves. Les variables niveau d'instruction, coût d'utilisation du téléphone portable, sexe, l'âge, exercent une influence négative et non significative sur le niveau d'étude. De plus la variable possession du téléphone portable influence positivement sans significativité la performance des élèves.

I-7-Validation des hypothèses

H1: l'utilisation du téléphone portable affecte négativement la performance des élèves dans les secondaires.

Cette hypothèse est vérifiée, car le temps consacré à l'utilisation du téléphone portable exerce un effet significativement négatif sur la performance des élèves.

H2: les élèves investissent plus dans l'utilisation du téléphone portable que dans leur étude. Cette hypothèse est vérifiée, car à travers les informations et analyse de la figure2 (diagramme) ainsi que le test de Khi-Deux qui rend compte de la dépendance entre les variables coût d'utilisation du téléphone portable et le niveau de performance.

II- Perspective

La téléphonie mobile étant qu'instrument de la communication, pourrait constituer de part de sa popularité un canal de transmission de message textuel, de navigation, des opportunités d'affaires voire un outil de partage de fruit de connaissance. Dans le cadre de cette étude, afin d'apporter une solution à la problématique, nous nous sommes trouvés quelques perspectives :

Impact de l'utilisation du téléphone portable sur la performance des élèves dans les secondaires de la commune d'Ifangni

Pour un usage consciencieux de cet instrument par les jeunes, il faut un exercice fondé et guidé par une évaluation réaliste de son contenu ; saisir le potentiel de bien et de mal dans ce nouveau moyen et de répondre de façon créative à ses défis et à ses opportunités. Il faut aussi que les professeurs, qui sont eux-mêmes des usagers de la téléphonie mobile, partagent leurs connaissances et préparent les jeunes à devenir des adultes compétents et capables de s'affirmer dans la vie sociale. Les parents doivent jouer leur rôle de base en surveillant rigoureusement les élèves quand ils sont concentrés pour des heures en manipulant leur téléphone portable. Il faut donc une sensibilisation pour fait connaitre aux élèves l'importance de cet instrument dans le système éducatif et comment l'utiliser. L'état doit insérer dans le système éducatif l'apprentissage des logiciels de simulation scientifique pour réduire chez l'élève l'envie d'être tout temps sur les réseaux sociaux. Il faut d'avantage équiper pour améliorer les ratios élève/machine et permettre une prise en main réelle des apprentissages par les apprenants.

CONCLUSION

CONCLUSION

L'évolution de la technologie a ouvert la porte à l'ère des réseaux auquel aucun pays ne peut échapper pour son développement. Celle-ci sous-tend une globalisation, un rattachement entre eux des réseaux informatiques et de communication à travers la planète. la téléphonie mobile est un exemple illustratif du rôle prépondérant de la technologie dans le développement d'une nation. La présente étude a porté sur l'impact de l'utilisation du téléphone portable sur l'éducation des élèves dans les secondaires. Vue la ruée de ces jeunes scolarisés autour de cet instrument. Elle s'est intéressée aux jeunes scolarisés des enseignements secondaires de la commune d'Ifangni, en particulier aux jeunes de quelques établissements privés et publics ciblés. Cette étude a permis de ressortir l'effet négatif du temps consacré à l'utilisation du téléphone sur la performance des jeunes scolarisés. L'analyse des données de notre enquête nous montre que 88% des élèves possèdent du téléphone portable à raison de 13,33% dans le premier cycle et 74,67% dans le second cycle. Donc le téléphone portable est un outil de prédilection des jeunes. Ils ont créé un nouveau mode de communication qui les rend esclave et dépendants. Les estimations du modèle de notre étude nous révèle que plus l'élève consacre trop de temps au téléphone portable plus la probabilité pour que son niveau baisse augmente. Ces jeunes préfèrent dépenser plus dans l'utilisation du téléphone portable qu'aux documents de cours. Ils dépensent donc, selon les données, en moyenne 144,66FCFA par jour pour la navigation et la communication par téléphone portable. Ce qui baisse leur niveau de performance du fait de la relation de dépendance entre le coût et le niveau de performance témoigné par le test d'indépendance de khi-deux au seuil d'erreur de 5% ainsi que la relation décroissante existante entre le coût d'utilisation du téléphone portable et le niveau d'étude. Enfin la téléphonie mobile a une très grande importance en matière de communication et de navigation. Elle pourrait constituer un outil d'enseignement. La réflexion sur l'impact d'utilisation du téléphone portable sur l'éducation ne peut avoir une conclusion provisoire tout en sachant que les technologies connaissent de nouvelles avancées. L'essentiel est que les élèves fassent un usage consciencieux de la téléphonie mobile et une évaluation réaliste de son contenu.

REFERENCE BIBLIOGRAPHIQUES

- *Mémoire online- conception et implémentation d'un système de gestion des centres d'accès à internet : rechargement de compte par SMS-oscar M. E ; ADOUN.*
- *Le téléphone cellulaire... Ami ou ennemi des jeunes? – Pédago TICMOZILLA firefox (Interne).*
- *José Do.Nascimento(2004). Le développement du téléphone portable en Afrique (inter)*
- *Article Construire le Bénin “ Utilisation du téléphone portable en milieu scolaire” Septembre 2014*
- *David Adomahou professeur à la faculté des sciences de la santé (FSS) - (2014)-*
- *Ann-Sophie (2010): “ le téléphone cellulaire Ami ou ennemi des jeunes ? Article*
- *Pascal lardellier (2006), le pouce et la souris : enquête sur la culture numérique des ados, Paris Fayard,*
- *Alexandre T. DJIMELI (2010) “ oubliez vos portables!” publié sur le site <http://allafrica.com>*



ANNEXES

Impact de l'utilisation du téléphone portable sur la performance des élèves dans les secondaires de la commune d'Ifangni

ANNEXE 1

1- Modèle Logit

```

Logistic regression                               Number of obs =      150
                                                  LR chi2(8)      =      54.79
                                                  Prob > chi2     =      0.0000
Log likelihood = -70.029308                    Pseudo R2      =      0.2812
    
```

performance	Coef.	Std. Err.	z	P> z	[95% Conf. Interval]
_Isex_2	-.2264055	.523396	-0.43	0.665	-1.252243 .7994318
age	-.1804002	.1276335	-1.41	0.158	-.4305572 .0697569
_Icycle_2	-.3016061	.6261797	-0.48	0.630	-1.528896 .9256835
_Icell_phon_1	1.304933	1.042014	1.25	0.210	-.7373768 3.347242
dure	-1.127398	.3606105	-3.13	0.002	-1.834182 -.4206143
depense	-.6871557	.4830583	-1.42	0.155	-1.633933 .2596212

```

Log-Lik Intercept Only:    -97.423      Log-Lik Full Model:      -70.029
D(141):                    140.059      LR(8):                   54.787
                               Prob > LR:                0.000
McFadden's R2:            0.281      McFadden's Adj R2:      0.189
Maximum Likelihood R2:    0.306      Cragg & Uhler's R2:    0.421
McKelvey and Zavoina's R2: 0.446      Efron's R2:            0.369
Variance of y*:           5.937      Variance of error:     3.290
Count R2:                  0.827      Adj Count R2:          0.509
AIC:                       1.054      AIC*n:                 158.059
BIC:                       -566.441     BIC':                  -14.702
    
```

2- Modèle Probit

```

Probit regression                               Number of obs =      150
                                                  LR chi2(8)      =      53.20
                                                  Prob > chi2     =      0.0000
Log likelihood = -70.824613                    Pseudo R2      =      0.2730
    
```

performance	Coef.	Std. Err.	z	P> z	[95% Conf. Interval]
_Isex_2	-.149642	.3109756	-0.48	0.630	-.7591429 .4598589
age	-.0960057	.0727885	-1.32	0.187	-.2386686 .0466572
_Icycle_2	-.2068195	.373304	-0.55	0.580	-.9384819 .5248429
_Icell_phon_1	.6202961	.592226	1.05	0.295	-.5404456 1.781038
dure	-.5838335	.189251	-3.08	0.002	-.9547587 -.2129083
depense	-.4160529	.283888	-1.47	0.143	-.9724632 .1403574

```

Log-Lik Intercept Only:    -97.423      Log-Lik Full Model:      -70.825
D(141):                    141.649      LR(8):                   53.196
                               Prob > LR:                0.000
McFadden's R2:            0.273      McFadden's Adj R2:      0.181
Maximum Likelihood R2:    0.299      Cragg & Uhler's R2:    0.411
McKelvey and Zavoina's R2: 0.452      Efron's R2:            0.358
Variance of y*:           1.825      Variance of error:     1.000
Count R2:                  0.827      Adj Count R2:          0.509
AIC:                       1.064      AIC*n:                 159.649
BIC:                       -564.850     BIC':                  -13.111
    
```

Réalisé par :

DOSSOU F. Charles

&

HOUNKPEVI LEOPOLD Page 31

Impact de l'utilisation du téléphone portable sur la performance des élèves dans les secondaires de la commune d'Ifangni

3- Test de Hausman pour le choix entre le logit et le probit

. hausman logit1 probit1

	Coefficients		(b-B) Difference	sqrt(diag(V_b-V_B)) S.E.
	(b) logit1	(B) probit1		
_Isex_2	-.2264055	-.149642	-.0767635	.4209959
age	-.1804002	-.0960057	-.0843944	.1048434
_Icycle_2	-.3016061	-.2068195	-.0947866	.5027376
_Icell_phon_1	1.304933	.6202961	.6846368	.8573571
dure	-1.127398	-.5838335	-.5435644	.3069593
depense	-.6871557	-.4160529	-.2711028	.3908362

b=consistent under Ho and Ha ; obtained from logit

B = inconsistent under Ha, efficient under Ho; obtained from probit

Test: Ho: difference in coefficients not systematic

$$\text{Chi2 (8)} = (b-B)' [(V_b-V_B)^{-1}](b-B)$$

$$= 9.12$$

$$\text{Prob}>\text{chi2} = 0.3324$$

Logistic regression	Number of obs	=	150
	LR chi2(8)	=	54.79
	Prob > chi2	=	0.0000
Log likelihood = -70.029308	Pseudo R2	=	0.2812

performance	Coef.	Std. Err.	z	P> z	[95% Conf. Interval]
_Isex_2	-.2264055	.523396	-0.43	0.665	-1.252243 .7994318
age	-.1804002	.1276335	-1.41	0.158	-.4305572 .0697569
_Icycle_2	-.3016061	.6261797	-0.48	0.630	-1.528896 .9256835
_Icell_phon_1	1.304933	1.042014	1.25	0.210	-.7373768 3.347242
dure	-1.127398	.3606105	-3.13	0.002	-1.834182 -.4206143
depense	-.6871557	.4830583	-1.42	0.155	-1.633933 .2596212

Impact de l'utilisation du téléphone portable sur la performance des élèves dans les secondaires de la commune d'Ifangni

Odds Ratio du logit

```

Logistic regression              Number of obs   =      150
                                LR chi2(8)       =      54.79
                                Prob > chi2        =      0.0000
Log likelihood = -70.029308     Pseudo R2      =      0.2812
    
```

performance	Odds Ratio	Std. Err.	z	P> z	[95% Conf. Interval]
_Isex_2	.7973947	.4173532	-0.43	0.665	.2858629 2.224277
age	.834936	.1065658	-1.41	0.158	.6501467 1.072248
_Icycle_2	.7396294	.4631409	-0.48	0.630	.2167749 2.523593
_Icell_phon_1	3.687441	3.842365	1.25	0.210	.4783671 28.42425
dure	.3238749	.1167927	-3.13	0.002	.1597442 .6566433
depense	.5030047	.2429806	-1.42	0.155	.1951606 1.296439

Effets marginaux du logit

```

Marginal effects after logit
y = Pr(performance) (predict)
= .29748137
    
```

variable	dy/dx	Std. Err.	z	P> z	[95% C.I.]	X
_Isex_2*	-.046056	.10351	-0.44	0.656	-.248934 .156822	.22
age	-.0377011	.02683	-1.41	0.160	-.09028 .014878	18.3133
_Icycl~2*	-.0653881	.14034	-0.47	0.641	-.340449 .209673	.826667
_Icell~1*	.2128067	.11965	1.78	0.075	-.021712 .447326	.88
dure	-.2356106	.0707	-3.33	0.001	-.374177 -.097045	2.03333
depense	-.1436061	.10119	-1.42	0.156	-.341941 .054729	1.44667

(*) dy/dx is for discrete change of dummy variable from 0 to 1

Impact de l'utilisation du téléphone portable sur la performance des élèves dans les secondaires de la commune d'Ifangni

Tableau 1-b : présentation du nombre d'élève possédant le téléphone portable par cycles

Tableau croisé Possédez-vous de téléphone portable * niveau d'instruction

Effectif

		Niveau d'instruction		Total
		premier cycle	second cycle	
Possédez-vous de téléphone portable	oui	20	112	132
	non	6	12	18
Total		26	124	150

Avis / Niveau D'instruction	Non possession du téléphone portable	Possession du téléphone portable	Total
Cycle 1	4%	13,33%	17,33%
Cycle2	8%	74,67%	82,67%
Total	12%	88%	100%

Source : les informations recueillis à l'enquête par les auteurs.

Relation entre la durée d'utilisation du téléphone portable et le niveau de performance

			niveau de performance		Total
			0	1	
Quelle est votre durée d'utilisation en heure	0	Effectif	4	14	18
		% compris dans Quelle est votre durée d'utilisation en heure	22.2%	77.8%	100.0%
	1	Effectif	3	21	24

Impact de l'utilisation du téléphone portable sur la performance des élèves dans les secondaires de la commune d'Ifangni

	% compris dans Quelle est votre durée d'utilisation en heure	12.5%	87.5%	100.0%
2	Effectif	48	10	58
	% compris dans Quelle est votre durée d'utilisation en heure	82.8%	17.2%	100.0%
3	Effectif	32	6	38
	% compris dans Quelle est votre durée d'utilisation en heure	84.2%	15.8%	100.0%
4	Effectif	7	2	9
	% compris dans Quelle est votre durée d'utilisation en heure	77.8%	22.2%	100.0%
5	Effectif	3	0	3
	% compris dans Quelle est votre durée d'utilisation en heure	100.0%	.0%	100.0%
Total	Effectif	97	53	150
	% compris dans Quelle est votre durée d'utilisation en heure	64.7%	35.3%	100.0%

Tableau 2 : relation entre le sexe et le niveau de performance

	niveau de performance		Total
	0	1	
sex homme Effectif	79	38	117

Impact de l'utilisation du téléphone portable sur la performance des élèves dans les secondaires de la commune d'Ifangni

e de l'élève	% compris dans sexe de l'élève	67.5%	32.5%	100.0%
femme	Effectif	18	15	33
	% compris dans sexe de l'élève	54.5%	45.5%	100.0%
Total	Effectif	97	53	150
	% compris dans sexe de l'élève	64.7%	35.3%	100.0%

Relation entre la performance et la dépense de communication.

			niveau de performance		Total
			0	1	
Combien dépensez-vous par jour en communiquant le téléphone	0	Effectif	5	14	19
		% compris dans Combien dépensez-vous par jour en communiquant le téléphone	26.3%	73.7%	100.0%
100 fcfa	Effectif	22	23	45	
	% compris dans Combien dépensez-vous par jour en communiquant le téléphone	48.9%	51.1%	100.0%	
200 fcfa	Effectif	70	16	86	

Impact de l'utilisation du téléphone portable sur la performance des élèves dans les secondaires de la commune d'Ifangni

	% compris dans Combien dépensez-vous par jour en communiquant le téléphone	81.4%	18.6%	100.0%
Total	Effectif	97	53	150
	% compris dans Combien dépensez-vous par jour en communiquant le téléphone	64.7%	35.3%	100.0%

Test d'indépendance de Khi- deux entre
depense et performance

Tabulation of depense and performance

Date: 30/04/15 Time: 11:43

Sample: 1 151

Included observations: 151

Tabulation Summary

<u>Variable</u>	<u>Categories</u>
Depense	3
performance	7
Product of Categories	21

<u>Measures of Association</u>	<u>Value</u>
Phi Coefficient	0.893827
Cramer's V	0.632031
Contingency Coefficient	0.666418

<u>Test Statistics</u>	<u>Df</u>	<u>Value</u>	<u>Prob</u>
------------------------	-----------	--------------	-------------

Impact de l'utilisation du téléphone portable sur la performance des élèves dans les secondaires de la commune d'Ifangni

Pearson X2	12	160.5843	0.0000
Likelihood Ratio G2	12	174.6479	0.0000

ANNEXE 2

QUESTIONNAIRE DE L'ENQUÊTE

N°	QUESTIONS	Code
Q0	Numéro de fiche :..... Date de l'enquête :..... Village/Quartier de ville :..... Etablissement :..... Sexe : 1-homme 2-femme Age :ans	<input type="checkbox"/>
Q1	Pouvez-vous précisez votre religion ? 1-Chrétienne 2-Musulmane 3-Animiste 4-Autre (à préciser).....	<input type="checkbox"/>
Q2	Quelle classe faites-vous ?..... Série	
Q 3	Possédez-vous un téléphone portable ? 1-Oui 2-Non	<input type="checkbox"/>
Q4	Combien de carte Sim utilisez- vous? 1-Un Sim 2-Deux Sim 3-Autres (à préciser).....	<input type="checkbox"/>
Q5	Quels sont les réseaux auxquels vous vous êtes abonnés?	
Q6	Quels sont les raisons de vos choix sur ces réseaux ? 1-cout faible 2-bénéfice de service SMS et d'internet 3-Autres (à préciser).....	<input type="checkbox"/>
Q7	Depuis combien de temps utilisez-vous le téléphone portable ?.....	
Q8	Quel type de portable utilisez-vous ? 1-simple 2-smart phone	<input type="checkbox"/>
Q9	Utilisez-vous les services internet sur votre téléphone portable ? 1-Oui 2-Non	<input type="checkbox"/>
Q10	Quel est votre durée d'utilisation journalière de ces services ?.....	
Q11	Quels sont les sites que vous fréquentez en navigant avec votre téléphone portable ? 1- Google 2- Facebook 3- Whatspp 4-autres, à préciser.....	<input type="checkbox"/>
Q12	Utilisez-vous les sites citées pour améliorer votre niveau d'étude ? 1-Oui 2-Non	<input type="checkbox"/>
Q13	Combien de fois communiquez-vous par jour ? 1-une fois 2-deux fois 3-plus	<input type="checkbox"/>
Q14	Combien dépensez-vous par jour en communiquant avec le téléphone portable ? 1-100fcfa 2-200fcfa 3- autres, précisez.....	<input type="checkbox"/>
Q15	Combien dépensez-vous par jour en navigant avec votre téléphone portable? 1-50fcfa 2-100fcfa 3-200fcfa 4-autres, précisez.....	<input type="checkbox"/>

**Impact de l'utilisation du téléphone portable sur la performance des élèves dans les secondaires
de la commune d'Ifangni**

Q16	Combien dépensez-vous par jour pour les documents de cours? 1-50fcfa 2-100fcfa 3-200fcfa	<input type="checkbox"/>
Q17	Reprenez-vous la classe ou passez-vous en classe supérieure ? 1-Passe 2-Reprend Quelle moyenne avez-vous obtenue ?.....	<input type="checkbox"/>
Q18	Quel est votre dépense /revenu en moyenne par semaine ?.....FCFA	
Q19	Quelle est la profession des parents ? 1-Agriculteur 2-Commerçant 3- Artisan 4- enseignant 5-autres, précisez.....	<input type="checkbox"/>
Q20	Avez-vous de répétiteur ? 1-oui 2-non Si oui dans quelle matière ?..... Si non est-ce que c'est le manque de moyen financier des parents ? 3-oui 4-non	<input type="checkbox"/> <input type="checkbox"/>
Q21	Appartenez-vous à un groupe d'étude ? 1-oui 2-non Si oui quel est l'effectif et la fréquence ?...../.....	<input type="checkbox"/>

TABLE DES MATIERES

AVERTISSEMENT	i
DEDICACE1	ii
DEDICACE2.....	iii
REMERCIEMENTS	iv
SOMMAIRE	v
LISTE DES TABLEAUX	vi
SIGLES ET ACRONYMES	vii
RESUME.....	viii
INTRODUCTION.....	3
CHAPITRE 1: CADRE INSTITUTIONNEL ET THEORIQUE DE L'ETUDE	4
SECTION 1 : LE CADRE INSTITUTIONNEL DE L'ETUDE.....	4
I-Paragraphe 1 : Présentation et Attributions de la DGAE.....	4
I-1- Présentation de la DGAE.....	4
I-2- Attributions de la DGAE.....	4
I-3- Diagnostic des forces et faiblesses de la DGAE.....	5
I-3-1 Diagnostic des faiblesses.....	5
I-3-2- Diagnostic des forces	5
II-Paragraphe2 : Déroulement du stage.....	6
II-1- Travaux effectués.....	6
II-2- Opportunités.....	6
II-3- Difficultés rencontrées En ce qui concerne nos difficultés notons essentiellement :.....	6
SECTION 2 : LE CADRE THEORIQUE DE L'ETUDE.....	7
I- Paragraphe1 : problématique, objectif et hypothèse de recherche.....	7
I-1 PROBLEMATIQUE.....	7
I-2 OBJECTIF PRINCIPAL.....	8
I-3 LES OBJECTIFS SPECIFIQUES	9
II- Paragraphe2 : revue de la littérature et méthodologie de recherche.....	9
II-1 Revue de littérature	9
II-1-a .Clarification des concepts	9
II-1-b. Synthèse des travaux antérieurs	10
II-2Méthodologie de recherche	13

Impact de l'utilisation du téléphone portable sur la performance des élèves dans les secondaires de la commune d'Ifangni

II-2-b-Technique et durée de l'enquête	14
II-2-c- Les Difficultés rencontrées	14
II-2-d- Outils d'analyse	14
II-2-e- Le modèle.....	14
II-2-f Méthode de validation des hypothèses	16
CHAPITRE 2 : ANALYSE ET DISCUSSION DES RESULTATS.	17
SECTION 1 : ANALYSE DESCRIPTIVE DES VARIABLES Cette section s'articulera autour de l'analyse descriptive des données recueillis. Avant cela il est opportun de s'intéresser d'abord à la notion du niveau d'instruction et le niveau d'étude dans le cadre de notre étude	17
SECTION 2 : PRESENTATION DES RESULTATS D'ESTIMATION, VALIDATION DES HYPOTHESES ET PESPECTIVES	21
I- Estimation et analyse des résultats	21
I-1- Le choix du modèle	21
I-2- Modèle logit	22
I-3- La significativité individuelle.....	23
I-4- Interprétation des paramètres significatifs.....	23
I-5- Les Odds Ratio du logit.....	23
I-6-Effets marginaux du logit	24
I-7-Validation des hypothèses	25
II- Perspective	25
CONCLUSION	28
<i>REFERENCE BIBLIOGRAPHIQUES</i>	29
ANNEXE 1	31
ANNEXE 2	39