



REPUBLIQUE DU BENIN

----- ∞ -----

MINISTRE DE L'ENSEIGNEMENT SUPERIEUR ET
DE LA RECHERCHE SCIENTIFIQUE

----- ∞ -----

UNIVERSITE D'ABOMEY-CALAVI

----- ∞ -----

ECOLE NATIONALE D'ADMINISTRATION
ET DE MAGISTRATURE



MEMOIRE DE FIN DE FORMATION AU CYCLE I

Option

Science et Technique de l'Information Documentaire

Filière

Documentation

ANNEE ACADEMIQUE: 2010-2011

**Mise en ligne en texte intégral des thèses et
mémoires de l'EPAC avec l'utilisation de GenI sis
Web**

REALISE ET SOUTENU PAR:

Didier VOÏTAN

SOUS LA DIRECTION DE :

Maître de stage

M. Hippolyte D. AMOUSSOU
Chef division à la Bibliothèque de l'EPAC

Directeur de mémoire

M. François AMETONOU
Enseignant à l'ENAM

FEVRIER 2011

INTRODUCTION

Depuis la naissance des premières universités européennes au XII^{ème} siècle, l'enseignement supérieur a connu un développement très large touchant toutes les disciplines. La population estudiantine ne cesse de croître d'année en année. Dans chaque pays, de plus en plus, de jeunes souhaitent faire des études poussées du troisième degré. Les effectifs des étudiants progressent sans cesse. Cette progression est, non seulement rapide, mais aussi généralisée. Selon l'UNESCO, la population estudiantine mondiale était estimée à plus de 82 millions en 1995, alors qu'elle n'était que de 13 millions en 1960, 28 millions en 1970 et 51 millions en 1980.

Au Bénin, l'Université d'Abomey-Calavi a vu le nombre d'étudiants passé en quelques années du simple au double, voire au triple. Le nombre d'étudiants ayant atteint le niveau de la maîtrise ou celui du doctorat est relativement élevé malgré le taux d'échec assez important dû aux nombreuses perturbations que connaît l'UAC de manière cyclique. Ces étudiants « rescapés » produisent chaque année des centaines de thèses et mémoires. La conséquence de tout ceci est la croissance exponentielle des publications académiques et autres travaux de recherche. Derek Solla Price a démontré l'existence d'une corrélation étroite et directe entre l'augmentation de la population et la croissance du nombre de publications. En effet, selon lui, le volume des publications suit depuis le XVII^{ème} siècle une courbe exponentielle, pendant que paradoxalement, diminue le pouvoir d'achat des centres de documentation et des chercheurs.

Il se pose dès lors, d'une part, des problèmes de collecte, de gestion, de conservation, de stockage et de diffusion de la littérature grise. D'autre part, il urge de mettre en place une politique tendant à la satisfaction si possible de manière gratuite des besoins en information de cette population estudiantine

car l'enseignement et la recherche ne peuvent se passer d'une documentation de qualité. Cette documentation de qualité peut s'obtenir grâce aux thèses et mémoires qui sont des travaux académiques qui sanctionnent et représentent le mieux les activités de recherche et d'enseignement des universités et des chercheurs. Ils sont l'aboutissement d'un travail intellectuel de recherche validé pour l'obtention d'un grade universitaire. Ce sont des documents riches en information scientifique et technique. Ils constituent par conséquent, d'excellents instruments de recherche. Malheureusement, ils ont longtemps fait l'objet d'une diffusion assez restreinte et ne sont accessibles qu'à travers les catalogues des bibliothèques. Ils sont donc sous exploités parce que rarement publiés.

A la Bibliothèque de l'Ecole Polytechnique d'Abomey-Calavi par exemple, le mode de traitement jadis manuel (catalogage, étiquetage, rangement sur les rayons) et informatisé depuis 2008 (saisie dans la base de données) des thèses et mémoires ne permet pas de les localiser qu'à partir du fichier manuel de la bibliothèque et ou du catalogue automatisé Koha. Ce qui en limite la visibilité et la diffusion. A cela, il faut y ajouter le fait que les risques de détérioration et ou de perte liés à la consultation de ces documents sur supports papier, font que ceux –ci sont parfois exclus du prêt à domicile. Cette frilosité à mettre les thèses et mémoires à la disposition des utilisateurs peut aussi se comprendre par le fait qu'ils ne sont pas commercialisés, donc une fois perdus, il est presque impossible d'en reconstituer le fonds. Leur consultation se fait uniquement sur place seulement et ceci lorsque la bibliothèque est ouverte au public et que l'exemplaire sollicité est disponible, le nombre d'exemplaires destiné à la consultation ne dépasse pas deux. La limitation à deux exemplaires fait que ces documents ne sont pas disponibles à tous ceux qui pourraient en avoir besoin ne serait-ce que pour la consultation sur place.

Toutes ces raisons justifient l'urgence de trouver les voies et moyens de sauvegarder l'information le plus largement possible. Autrement dit, il faut trouver et mettre en place d'autres schémas de diffusion et de communication scientifique plus efficaces et plus rapides, en utilisant par exemple les techniques disponibles telles que les Technologies de l'Information et de la Communication (TIC). L'avènement de ces technologies de l'information et de la communication en général, et de l'informatique en particulier, a rendu possible la création d'une collection virtuelle de la littérature grise.

C'est dans cette optique que s'inscrit notre étude qui s'intitule : « **Mise en ligne en texte intégral des thèses et mémoires de l'EPAC avec l'utilisation de GenIisisweb** ». Cette étude sera une contribution à l'amélioration optimale de la gestion des thèses et mémoires ainsi qu'à leur valorisation.

Notre travail s'articule autour de trois grands chapitres:

Le chapitre préliminaire traite du cadre institutionnel de l'étude, les observations de stage et le ciblage de la problématique;

Le chapitre premier aborde la conception et la mise en application du cadre théorique ainsi que de la méthodologie;

Le chapitre deuxième présente les approches de solutions et les conditions de leur mise en œuvre.



CHAPITRE PRELIMINAIRE :
CADRE INSTITUTIONNEL DE
L'ETUDE, OBSERVATIONS DE
STAGE ET CIBLAGE DE LA
PROBLEMATIQUE

SECTION I : CADRE PHYSIQUE DE L'ETUDE ET OBSERVATIONS DE STAGE

Dans cette partie, nous avons mis en relief l'historique et les attributions de l'EPAC en un premier temps (Paragraphe 1) et ensuite nous avons présenté les observations faites sur le fonctionnement de la Bibliothèque (Paragraphe 2).

Paragraphe 1 : Présentation de l'Ecole Polytechnique d'Abomey-Calavi

Historique et missions

Fruit de la coopération bénino-canadienne, le Campus Polytechnique Universitaire (CPU) a vécu. En lieu et place est officiellement installée depuis le 25 février 2005 une structure dont l'Université d'Abomey-Calavi peut être fière. Il s'agit bien évidemment de l'EPAC ; Ecole Polytechnique d'Abomey-Calavi. L'EPAC est donc un établissement public universitaire d'enseignements technique et professionnel. Située sur le Campus d'Abomey-Calavi, l'Ecole Polytechnique d'Abomey-Calavi forme des ingénieurs dans deux secteurs de génie à savoir :

- Secteur industriel composé du Génie Civil, du Génie Mécanique et Energétique, du Génie Electrique et du Génie Informatique et Télécommunications.

- Secteur Biologique regroupe le Génie de l'Environnement, le Génie de Biologie Humaine, le Génie de la Production et Santé Animale et le Génie de Technologie Alimentaire.

Ainsi, conçue pour former des cadres de conception en l'occurrence des Ingénieurs, l'EPAC admet pour leur formation, des étudiants de niveau BAC pour un cursus universitaire de cinq (5) ans dont deux (2) consacrés aux années préparatoires.

Paragraphe 2 : Présentation de la Bibliothèque de l'EPAC et état des lieux

I-Présentation de la Bibliothèque

La Bibliothèque de l'EPAC est spécialisée en sciences et techniques divisées en deux secteurs à savoir : le secteur industriel et le secteur biologique. Elle a pour attributions :

- Acquérir, traiter et diffuser les publications intéressant l'EPAC ;
- Apporter son appui à l'enseignement dans les domaines des sciences et techniques ;
- Contribuer à travers la documentation, à l'exécution des programmes de recherches des enseignements et des étudiants ;
- Faciliter l'accès aux principaux instruments de travail (ouvrages de références, bases de données) ;
- Offrir des répertoires bibliographiques.

Elle est dirigée par un chef service, M. SAGBOHAN Joseph qui s'occupe du volet administratif et un chef division, M. AMOUSSOU Hippolyte.

Créée en 1977 par le Canada, comme structure d'appui à l'enseignement et à la formation, elle a connu très tôt une évolution fulgurante dans le temps. Cette évolution s'inscrit tant au niveau de son fonds documentaire qu'au niveau de la qualité des services offerts aux usagers. Tout ceci nous amène à faire l'inspection des lieux.

II- Etat des lieux

Pour accompagner et appuyer la formation, l'Ecole Polytechnique d'Abomey-Calavi s'est dotée d'une Bibliothèque dès sa création en 1977 (ex **CPU**). Cette dernière, spécialisée, en Sciences et Techniques, est destinée en priorité, aux étudiants, chercheurs, personnels enseignant et administratif de l'EPAC. Elle est également accessible aux personnes étrangères. Elle dispose :

- ✓ d'une salle de périodiques
- ✓ d'une salle de lecture
- ✓ d'une salle audiovisuelle
- ✓ d'une salle de conservation des documents aussi bien des ouvrages que de la littérature grise
- ✓ des bureaux pour le personnel

A- Ressources documentaires

Les acquisitions en ressources documentaires proviennent de deux principales sources : Les achats et les dons.

La plupart des documents sont à titre onéreux. En effet, chaque année, la Bibliothèque se dote d'un budget annuel d'acquisition d'environ 8.000000FCFA. Mais depuis quelques années, ce budget est réduit à hauteur de 3.000000FCFA. Les dons proviennent alors de la CUD, une institution belge et du projet ARHES. Ils proviennent aussi de l'Ambassade de la France. Ainsi, la Bibliothèque de l'EPAC dispose d'un fonds documentaire composé de :

- Monographies (14.000 ouvrages environ)
- Périodiques spécialisés (30 titres courants dont 12 titres payants)
- Mémoires et thèses (2.000 titres de mémoires et 100 titres de thèses de DEA et de Doctorat confondus).

Cette riche et abondante ressource documentaire est informatisée avec le logiciel Koha qui dispose en son sein d'une interface de recherche pour les usagers et d'une interface bibliothécaire permettant au spécialiste d'effectuer les opérations bibliothéconomiques.

B-Ressources matérielles

La Bibliothèque dispose actuellement de sept ordinateurs. Six sont en état de fonctionnement et se répartissent comme suit:

04 ordinateurs sont réservés au traitement des monographies et des périodiques (donc utilisés par le personnel);

02 ordinateurs terminaux destinés à la recherche documentaire. Ils sont mis à la disposition des étudiants, des chercheurs et des usagers externes. Elle dispose également des tables de lecture, de chaises, de rayonnages, d'une imprimante laser et d'un scanner.

C- Ressources humaines

Les ressources humaines sont constituées de huit agents dont deux documentalistes de niveau universitaire, deux manutentionnaires et des secrétaires.

D- Services offerts aux usagers

La Bibliothèque est ouverte aux usagers du lundi au vendredi de 8 heures à 16 heures. En cas de permanence, elle prolonge ses activités jusqu'à 19 heures et les samedis de 09 heures à 13 heures. En Effet, la Bibliothèque offre deux catégories de services à ses usagers: les services de consultation sur place et de prêt à domicile des documents et les services de consultation de base de données. Le prêt à domicile est conditionné par la présentation de

la carte de Bibliothèque dont la confection nécessite le paiement d'une somme forfaitaire de 2.500 F.

Seuls, les apprenants et les professeurs permanents de l'EPAC ont droit au prêt à domicile. Ils peuvent emprunter à la fois deux (2) documents pour une durée de deux semaines s'ils sont des étudiants et à la fois six (6) documents pour trois mois lorsqu'il s'agit des professeurs. Sont exclus du prêt à domicile, les documents en un seul exemplaire conservés sur les rayons mais en consultation sur place. Seuls, les mémoires et les monographies en plusieurs exemplaires sont autorisés à être consultés sur place ou à domicile. Les autres sont seulement disponibles pour la consultation sur place avec une possibilité de photocopie. Cette mesure ne semble pas néanmoins pallier le problème de perte et de déclassement de certains mémoires et autres documents sur les rayons. De même, malgré ces précautions en matière du prêt à domicile, certains usagers gardent les documents au-delà des délais prescrits. Mais ils sont souvent soumis à des amendes.

Les forces et faiblesses découlant du fonctionnement de la Bibliothèque sont synthétisées comme suit :

Inventaire des forces et faiblesses

➤ Inventaire des atouts

On peut porter à l'actif de la Bibliothèque :

- La production massive de documents notamment la littérature grise ;
- La présence de deux spécialistes de l'information documentaire ;
- L'existence d'une base de données documentaire conçue à base de Koha ;
- L'existence de matériel informatique ;

- L'existence de connexion à internet ;
- L'existence de deux terminaux de recherche.

➤ **Inventaire des faiblesses**

Elles concernent :

- Le déclasserment des documents sur les rayons ;
- Les difficultés d'accès aux fonds documentaires ;
- La non actualisation de la base de données documentaire ;
- Le mauvais traitement des documents ;
- Perte des documents notamment les thèses et mémoires ;
- L'accès difficile aux documents ;
- Absence d'un système de promotion et de valorisation des mémoires et thèses ;
- Insuffisance de personnel qualifié.

Pour avoir une vue d'ensemble des faiblesses ci-dessus énumérées, nous avons procédé à leur regroupement par centre d'intérêt.

Regroupement des problèmes par centre d'intérêt

La Bibliothèque de l'Ecole Polytechnique d'Abomey-Calavi dispose d'énormes ressources en information. Leur conservation et leur valorisation permettent de satisfaire à bon escient les demandes des usagers. Avec l'évolution des technologies, des activités pédagogiques et des attributions de l'EPAC, la Bibliothèque a essayé de s'y adapter en proposant à ses usagers, de nombreux services intéressants. Mais certaines difficultés subsistent et réduisent ses prestations. En effet, les insuffisances relevées dans le fonctionnement du centre sont regroupées par centre d'intérêt comme l'illustre le tableau ci-après :

TABLEAU I- Tableau récapitulatif des problèmes spécifiques issus des observations de stage regroupés par centre d'intérêt (Résultats de l'état des lieux)				
N°	Centre d'intérêts	Problèmes spécifiques	Problèmes généraux	problématiques
1	Maintenance des monographies	<ul style="list-style-type: none"> - Déclassement des documents sur les rayons - Tous les documents ne sont pas traités - Non actualisation des catalogues des monographies. 	Absence de recollement périodique	La problématique d'un recollement continu du fonds
2	Gestion des mémoires	<ul style="list-style-type: none"> - Perte progressive des mémoires sous formats papier - Absence d'un système de promotion et de valorisation des mémoires et thèses de l'EPAC - Déclassement des mémoires sur les rayons 	faiblesse au niveau de la gestion des thèses et mémoires	La problématique de la gestion optimale et de la valorisation des travaux de recherche
3	Services offerts aux usagers	<ul style="list-style-type: none"> - Nombre limité d'ordinateurs dédiés à la recherche - Longue file d'attente des usagers au niveau des terminaux de recherche - Dépassement des délais prescrits pour le prêt 	Non amélioration optimale des services rendus aux usagers	La problématique du service rendu aux usagers
4	Fonctionnement et administration du centre	<ul style="list-style-type: none"> - Insuffisance de personnel qualifié - Personnel de la Bibliothèque surchargé de certaines tâches documentaires 	Le ralentissement des tâches à la Bibliothèque est dû à l'insuffisance des ressources humaines et à la qualification des agents	La problématique des ressources humaines

Source : Résultats de l'enquête

Paragraphe 1 : Choix de la problématique et justification du sujet

Des deux problématiques identifiées, une seule doit faire l'objet de notre étude. Il faut, par conséquent, opter pour l'une d'entre elles (A) et justifier ce choix (B).

I- Ciblage de la problématique

L'analyse des différents problèmes identifiés lors de la restitution des observations de l'état des lieux de base, laisse percevoir que les centres d'intérêt présentent des problématiques auxquelles la Bibliothèque devra résolument porter une grande attention dans le but d'améliorer ses prestations. Ainsi, nous avons ciblé trois (03) problématiques ci-après:

- La problématique de la gestion optimale des monographies et des périodiques
- La problématique de la valorisation optimale des thèses et mémoires en version papier et électronique
- La problématique de l'amélioration des services rendus aux usagers.

Les solutions à ces différentes problématiques, contribueraient à améliorer, de façon qualitative, les prestations de la Bibliothèque et à donner une sublime notoriété pour l'EPAC en termes de moyens pédagogiques mis à la disposition de ses étudiants et de ses professeurs.

Au regard de nos connaissances en Sciences et Techniques de l'Information Documentaire, nous avons choisi de résoudre la problématique relative à la valorisation optimale des thèses et mémoires en version papier et électronique. Il s'agit pour nous de proposer un schéma de diffusion optimale de ces documents afin de permettre à la Bibliothèque d'avoir une collection virtuelle de ces thèses et mémoires dont elle a la charge d'une meilleure

gestion efficace. C'est pourquoi, nous avons intitulé notre thème : « **Mise en ligne en texte intégral des thèses et mémoires de l'EPAC avec l'utilisation de GenIsis Web** ». Les raisons ayant motivé le choix de notre étude sont exposées dans le développement suivant.

II- Justification de la problématique

Les travaux de fin de formation des étudiants constituent une mine d'informations, un puissant arsenal informationnel très utile à la recherche. Ils constituent un patrimoine scientifique qu'il faut conserver, à bon escient, pour les générations futures. Malheureusement, à l'heure actuelle, et dans la plupart de nos centres de documentation ou bibliothèque universitaire, la gestion de la littérature grise universitaire n'est pas ce qu'elle doit être. Très souvent, ces documents ne sont pas connus et restent sous boisseau. Les répercussions de cette situation sont par exemple :

- La consultation difficile ;
- Les pertes progressives ;

Or, ces ressources scientifiques regorgent d'informations non négligeables que l'on ne peut retrouver nulle part ailleurs. Elles sont des données importantes, utiles pour le développement de la science. Selon, **Jean Caseneuve** « **Tout scientifique ne peut progresser que dans la mesure où à tous les niveaux, les chercheurs ont assimilé l'œuvre de leurs prédécesseurs et n'exposent pas à l'illusion de découvrir ce que d'autres ont trouvé depuis longtemps** ».

Certaines universités de l'Occident ont compris très tôt, la nécessité d'une part, de bien conserver les thèses et mémoires et d'autre part, de créer une bibliothèque virtuelle pour valoriser et diffuser ces documents. Dans cette vision, la FSA par exemple a créé sa propre collection virtuelle des

thèses et mémoires d'ingénieurs agronomiques. Il s'agit en effet, du Projet SIST (Système d'Information Scientifique et Technique) dont la finalité est de promouvoir et de mettre à la disposition des utilisateurs potentiels, l'information agronomique produite par ses étudiants et chercheurs.

La Bibliothèque de l'EPAC peut donc valoriser ses thèses et mémoires à travers les technologies, notamment l'internet en vue de permettre à ses usagers d'avoir facilement accès à l'information. A cet effet, il faut que l'administration actuelle de l'EPAC, consciente de l'enjeu, essaie de mettre dans la mesure du possible à la disposition de la Bibliothèque les moyens humains, financiers et matériels nécessaires. C'est donc pour contribuer à l'amélioration de la situation des thèses et mémoires de l'EPAC que nous avons jugé utile de proposer un schéma de diffusion optimale de ces documents jugés très importants et utiles. D'où nous avons intitulé notre thème : « **Mise en ligne en texte intégral des thèses et mémoires de l'EPAC avec l'utilisation de GenIisis Web** ».

Paragraphe 2 : Spécification et séquences de résolution de la problématique

I- Spécification de la problématique

Au regard des problèmes que crée la faiblesse du niveau de gestion de la littérature grise à la Bibliothèque de l'EPAC, il convient de résoudre cette problématique en abordant les problèmes spécifiques ci-après :

- Absence d'un système de promotion et de valorisation des thèses et mémoires ;
- Perte progressive des thèses et mémoires ;
- Déclassement des documents sur les rayons ;
- Le surcharge du personnel au niveau des tâches administratives et documentaires.

Le sujet formulé, la problématique choisie et les problèmes généraux et spécifiques identifiés, il convient de déterminer la vision globale pouvant

nous permettre de résoudre les problèmes spécifiques, et par conséquent, le problème général.

II-Vision globale de résolution de la problématique

➤ **Étape primaire**

Pour résoudre les problèmes spécifiques, nous avons adopté une démarche méthodologique, qui nous a conduit à fixer d'abord, les objectifs de recherche, ensuite, à émettre les hypothèses et enfin, à passer en revue les contributions de certains auteurs qui ont abordé ces problèmes.

➤ **Étape secondaire**

A cette étape, nous avons mené une enquête sur le public cible à travers le questionnaire, après la collecte des données, nous les avons analysées afin d'établir les diagnostics de l'étude. Les solutions aux problèmes spécifiques et les conditions de leur mise en œuvre sont notre contribution pour la valorisation optimale des thèses et mémoires de l'EPAC. Nous abordons maintenant, la première partie qui traite du cadre théorique et méthodologique de l'étude.

CHAPITRE PREMIER :

CONCEPTION ET MISE EN APPLICATION

DU CADRE THEORIQUE ET

METHODOLOGIQUE DE L'ETUDE

SECTION I : CADRE THEORIQUE ET METHODOLOGIQUE DE L'ETUDE

Paragraphe 1 : Objectifs, Hypothèses et Revue de la littérature

La fixation des objectifs et hypothèses se fera sur la base du problème général et des problèmes spécifiques retenus.

I – Objectifs et formulation des hypothèses

A - Objectifs de l'étude

1-Objectif général

D'une manière générale, la présente étude vise à mettre en ligne les thèses et mémoires des étudiants en vue de permettre à l'EPAC d'avoir une collection virtuelle de la littérature grise.

2- Objectifs spécifiques

- Proposer des solutions pour la sauvegarde des thèses et mémoires en version papier et électronique et déterminer des éléments de stratégie pour leur meilleure diffusion ;
- Faciliter aux étudiants et chercheurs la consultation rapide des thèses et mémoires soutenus par les étudiants de l'EPAC ;
- Satisfaire les attentes des usagers internes et externes en matière de recherche d'information récente en vue de la production de leurs travaux scientifiques ou de fin d'étude ;
- Conserver les documents de façon pérenne en mémoire électronique afin de libérer de la place dans les rayons pour ranger d'autres ouvrages ;

- Libérer le personnel de la bibliothèque de certaines tâches de routines ;
- Supprimer les longues files d'attentes des usagers au niveau des terminaux de recherche.

B- Hypothèses de l'étude

1 - Hypothèse spécifique N°1

Le retard accusé par les usagers pour ramener les documents et l'absence de mise à jour et d'harmonisation des catalogues manuel et informatisé sont les causes probables de la perte progressive des documents, notamment, les mémoires.

2 - Hypothèse spécifique N°2

La consultation intensive des thèses et mémoires et l'insuffisance de rayonnage seraient les causes probables de la mauvaise conservation de ces derniers, car le document relié en matériel précaire est fragilisé lorsqu'il est ouvert et refermé à mainte reprise. De plus, les usagers ne prennent pas soin des documents. On y retrouve, en effet, des traces d'encre ou de stylo ou des pages arrachées.

Mais cette cause ne semble pas vraiment être la base de ce problème. Il y a aussi le manque d'un local approprié pour la conservation des mémoires, car, c'est la salle de conservation des monographies qui sert également la salle de prêt et de lecture pour les usagers, de bureaux pour le personnel et de la salle de conservation des mémoires.

3 - Hypothèse spécifique N°3

L'absence d'une évaluation périodique ou de récolement des collections est la raison principale du déclassé et de l'exigüité observés de certains mémoires et ouvrages sur les rayons.

4 - Hypothèse spécifique N°4

L'insuffisance du personnel qualifié est la cause du ralentissement de certaines activités documentaires, notamment, l'actualisation de la base de données et la valorisation des thèses et mémoires.

I- Tableau de bord de l'étude et revue de la littérature

A-Tableau 2 : Tableau de bord de l'étude

NIVEAU D'ANALYSE		PROBLEMATIQUE	OBJECTIFS	CAUSES SUPPOSEES	HYPOTHESES
Niveau Général		Problème général Faiblesse du niveau de la gestion de la littérature grise	Objectif général Valoriser la littérature grise par la mise en ligne	-	-
Niveau spécifique	1	Problème spécifique 1 Perte progressive des mémoires	Objectif spécifique1 Proposer des solutions pour une gestion efficiente en vue d'éviter les cas de perte des documents	Cause spécifique 1 L'insuffisance du contrôle au niveau des prêts	Le retard dû aux usagers de ramener les documents et la non harmonisation de la base de données (koha) est à l'origine de ce problème
	2	Problème spécifique 2 La mauvaise conservation des thèses et mémoires	Objectif spécifique2 Valoriser la littérature grise à travers la mise en ligne	Cause spécifique 2 Manque de local approprié pour la gestion des mémoires	Le manque d'une salle de conservation est la cause du problème de conservation des mémoires
	3	Problème spécifique 3 Le déclasserment et l'exiguïté des mémoires sur les rayons	Objectif spécifique3 Procéder périodiquement à l'inventaire documentaire	Cause spécifique 3 Le non récolement permanent des collections	-
	4	Problème spécifique 4 Insuffisance de personnel qualifié	Objectif spécifique 4 Recruter de personnel qualifié	-	-

Source : Résultats de l'enquête

B - Revue de littérature

L'objectif de cette revue de littérature est de rendre compte de ce qui a été produit par rapport à la conservation et à la diffusion des travaux universitaires pour lesquels on peut citer en exemple les mémoires et thèses en format papier et électronique.

A ce titre, nous citerons en exemple les expériences des autres universités qui ont su très tôt saisir l'importance de la numérisation des mémoires et leur mise en ligne. Mais, en premier lieu, nous essaierons d'apporter quelques clarifications à propos de certains termes nécessaires à une meilleure perception du sujet. Elles sont faites à travers les termes comme : **La littérature grise, le patrimoine scientifique universitaire, le mémoire, la numérisation, collection virtuelle, gestion efficiente.**

1- Définition conceptuelle

a- La littérature grise :

La littérature grise ou littérature souterraine regroupe la documentation scientifique publiée de manière restreinte. Elle n'est pas commercialisée. L'internet permet une diffusion plus large de ce type de documents. Au nombre de ces documents on peut citer les documents d'entreprise, ou d'institution comme les rapports d'activités, les bilans, les comptes rendus. On peut également noter des documents scientifiques comme les thèses, les actes de colloques, les actes de séminaire, les mémoires, les actes de congrès.

b- Numérisation :

Selon le vocabulaire de la documentation de L'association des professionnels de l'information et de la documentation, ADBS (Association des Documentalistes et Bibliothécaires Spécialisés), la numérisation est le processus de conversion d'un signal analogique en un signal numérique. Cette technique permet de stocker des documents, quelle qu'en soit la nature ou le support, sous une forme électronique.

c- Collection :

Selon le **Précis de bibliothéconomie de Brigitte Richter**, une collection est un ensemble ou une partie des documents conservés par une bibliothèque. Ce sens du mot collection fait de lui un synonyme de fonds.

d- Collection virtuelle :

C'est un ensemble d'écrits numérisés et accessibles à distance (en particulier via internet). Les collections numériques ou virtuelles sont des ensembles organisés de contenu numérique, mises à la disposition du public. Elles peuvent être composées de contenu numérisé, tels que les copies numériques de livres et d'autres documents physiques détenus par les bibliothèques et les archives. Alternativement, elles peuvent être basées sur des informations initialement produites dans un format numérique. C'est de plus en plus, le cas dans le domaine de l'information scientifique où les publications numériques sont stockées dans des dépôts numériques.

e- Patrimoine scientifique universitaire :

Le patrimoine est l'ensemble des « **biens communs d'une collectivité, d'un groupe humain** » (Larousse 2005). Il est souvent désigné comme une richesse à préserver et à promouvoir. Le patrimoine scientifique universitaire est désigné par l'ensemble des productions scientifiques des entités universitaires. Toutes ces productions restent encore inconnues du public.

f- Les mémoires :

Les mémoires sont des documents réalisés par un groupe de travaux universitaires en vue d'obtention d'un diplôme universitaire. Les mémoires et thèses de l'EPAC constituent une production universitaire portant sur divers thèmes : l'environnement, la production animale, la santé, la télécommunication, l'eau, l'électricité et l'alimentation

g- Gestion efficiente :

Selon le **dictionnaire Larousse édition 2005**, une gestion efficiente est celle « *qui aboutit à de bons résultats, une gestion efficace* ». L'efficience se résume donc à une manière de gérer qui vise le rendement. Dans cette optique, une entreprise ou une organisation quelconque fait preuve d'efficience « *lorsqu'elle manifeste son aptitude à tirer parti au mieux des ressources qui lui sont confiées* », (Elie Cohen, 2001). De ces définitions, nous pouvons déduire que la gestion efficiente des documents serait celle qui vise à « **donner une plus grande valeur** » aux documents (Larousse 2005). La valorisation des travaux universitaires revient en effet, à leur réserver un bon traitement et à les faire connaître via les TIC. Certaines universités du monde ont déjà fait l'expérience dans le domaine de la valorisation des mémoires et ou/des thèses. Ces universités sont donc en avance par rapport

aux nôtres et ont déjà dépassé la phase de la numérisation des thèses et mémoires en format papier. Elles sont maintenant très avancées dans la politique des « copies électroniques des mémoires ». Certains pays initient dans le même temps un certain nombre de projets sur l'éventualité de créer désormais un « **Cyberthèses** » aux mémoires et thèses électroniques. Il s'agit des projets **MTE** (Mémoires et Thèses Electroniques). Ces projets faciliteront la collecte, la conservation, le partage et la diffusion de connaissance et de la technologie. Ainsi, pour une recherche, les chercheurs, les enseignants et les apprenants peuvent avoir le libre accès aux productions scientifiques.

Depuis les années 90, les mémoires et thèses électroniques se sont développés grâce à la volonté de sortir les publications scientifiques des murs de l'université en leur assurant une information plus large. L'Organisation des Nations Unies pour l'Education, la Science et la Culture (UNESCO), dans ses attributions, se donne pour mission « d'assurer un libre échange des idées et des connaissances ». Elle renforce son idée avec un projet qui vise à « développer un cadre international pour la création des mémoires et des thèses électronique ».

Au Bénin par exemple, les universités et les écoles publiques entendent mettre en commun leurs différentes ressources documentaires en vue de permettre à la communauté universitaire d'avoir accès facilement et rapidement aux ressources en informations. D'où l'idée de créer en 2008 un catalogue collectif informatisé, dénommé catalogue collectif des bibliothèques de l'UAC. Il a été réalisé à base de Koha qui est un logiciel de gestion des bases de données documentaires. Ainsi, pour une recherche, les étudiants, les enseignants et les chercheurs peuvent obtenir plus d'informations sur l'existence des documents. Ils peuvent aussi à travers les technologies de l'information et de la communication par ricochet l'internet,

consulter les documents à la maison ou à n'importe quel lieu où ils se trouvent, en vue d'avoir connaissance sur l'existence des documents.

Cependant, l'idéal serait désormais que les publications scientifiques puissent être consultées en texte intégral sur internet. Si les universités occidentales ont pu concrétiser le rêve de construction virtuelle des collections scientifiques, il n'en demeure pas moins que l'Université d'Abomey- Calavi et ses entités affiliées n'emboîtent pas le pas.

2-Les expériences de quelques universités étrangères

a- L'université Lumière Lyon 2

L'université Lumière Lyon 2 est la première université française et l'une des premières au monde qui archive et diffuse en format numérique les thèses soutenues. Cette politique qui est mise en œuvre de manière systématique depuis 2000, permet l'archivage et la diffusion sur internet de 1444 thèses, soit la quasi-totalité des thèses soutenues depuis cette date et un fonds de thèses antérieures qui s'enrichit régulièrement.

<http://theses.univ.Lyon2.fr>

b- L'université de Canada

La Bibliothèque et Archives de Canada disposent d'une base de données décrivant plus de 250.000 thèses et mémoires déposés dans 58 universités canadiennes accessibles gratuitement en texte intégral sur internet.

<http://www.theses.umontreal.ca>

c- En Suisse

Le réseau des bibliothèques de Suisse occidente présente dans sa base **RERO (Réseau Romard)** plus de 2550 thèses suisses en texte intégral, en français, anglais et allemand, en format PDF accessibles en ligne.

<http://doc.rero.ch>.

d- En Belgique

En Belgique, on a BICTEL, une base de données des thèses en ligne. Elle présente plus de 500 thèses en ligne en format PDF soutenues depuis 2002 dont l'Université Catholique de Louvain (UCL).

<http://edoc.bib.ucl.be>

e- En Espagne

En Espagne, la Bibliotheca Virtual Miguel de Cervantes, a mis en place une base de données des thèses de doctorat. Cette base rassemble plus de 280 documents émanant de 32 Universités. Ces Universités sont principalement celles espagnoles. On y trouvera également les universités cubaine, mexicaine et américaine (Etats-Unis). Source: www.cervantesvirtual.com

f- L'UNESCO

La bibliothèque numérique mondiale voulue par l'UNESCO est désormais accessible à tous. L'idée remonte à l'année 2005. L'UNESCO avait alors proposé la mise en place d'une bibliothèque numérique mondiale permettant à tout un chacun d'avoir accès aux trésors de grandes bibliothèques nationales du monde entier : les livres, les manuscrits, les revues, les cartes, les photographies ou les enregistrements sonores. Près de 1200 objets y sont référencés. L'interface est disponible en sept langues dont

le français. La recherche passe par une carte du monde, par des liens permettant de filtrer, la période, le thème, le type d'élément, l'institution ou bien par le module de recherche.

Lancement de la bibliothèque numérique mondiale. Article publié le 21/04/2009 à 14h 00 par Dimitri T. Sur le site : www.generation-nt.com

3-Les expériences d'universités africaines

La plupart de nos universités en Afrique sont encore à l'étape primaire ; celle de conserver les thèses et mémoires sur les rayons. Néanmoins, certaines universités ou facultés universitaires sont déjà à un stade un peu avancé à l'image des universités européennes. C'est le cas par exemple au Sénégal avec l'université Cheikh-Anta-Diop, au Benin avec la Faculté des Sciences Agronomiques (FSA) de l'Université d'Abomey-Calavi.

a- Le cas de l'Université Cheikh-Anta –Diop de Dakar (UCAD)

L'université Cheikh-Anta-Diop de Dakar est la plus grande université de l'Afrique de l'Ouest. Elle regroupe des facultés autonomes, des écoles nationales supérieures, des instituts d'enseignements et des instituts de recherche et compte plus de 55800 étudiants. Depuis 2003, elle s'est engagée dans une profonde mutation structurée à partir des grands projets où les techniques informatiques occupent une place de premier ordre. Avec le soutien du fonds francophone des inforoutes, elle a procédé depuis 2003 à l'archivage et la diffusion électronique des thèses et mémoires. Il s'agit d'une plateforme appelée « Cyberdoc » des thèses et mémoires. Ils sont accessibles en ligne en texte intégral sur le site de l'université.

Source : <http://bbf.enssib.fr> (article publié en 2009 par Dieyi Diop)

b- Le cas de la FSA au Bénin

Pour répondre au mieux aux besoins de plus en plus exigeants de ses usagers, la Bibliothèque de la FSA s'est inscrite depuis quelques années dans une dynamique de modernisation et de diversification de ses produits et services. Ainsi, un projet de numérisation et de la mise en ligne de la collection des thèses soutenues à la FSA a vu le jour et a conduit à la construction de la première bibliothèque virtuelle des thèses et mémoires au Bénin. Elle a été construite à base du logiciel Greenstone. Accessible pour le moment au www.thesafsa.bj.refer.org, cette collection continue d'être alimentée et est interrogeable en texte intégral.

Eu égard à tout ce qui précède, on retiendra que l'internet constitue aujourd'hui le moyen le plus efficace utilisé pour rendre accessible la littérature grise. L'EPAC peut également imiter la FSA pour permettre à sa bibliothèque d'avoir une collection virtuelle de ses thèses et mémoires.

Paragraphe 2 : Choix de la méthodologie de l'étude : Approche théorique et approche empirique

I- Approche théorique retenue

Pour maintenir une certaine logique dans notre étude, nous avons effectué des entretiens avec les responsables de la bibliothèque. Nous avons ciblé un échantillon d'usagers à qui nous avons soumis un questionnaire. Nous avons aussi eu recours à l'exploitation documentaire qui nous a permis de parcourir les ressources qui ont traité des préoccupations semblables à celles abordées dans notre étude. L'objectif de ces investigations est de mobiliser des données en vue de s'assurer de la véracité des hypothèses

précédemment émises. La réalisation de cette approche théorique passe par la définition de l'approche empirique nécessaire.

II- Approche empirique retenue

Le cadre le plus approprié pour la réalisation de notre enquête est bien évidemment la Bibliothèque de l'EPAC, puisqu'elle est le lieu où nous avons identifié les problèmes en résolution. Afin de vérifier les causes qui sous-tendent la problématique de notre étude, nous avons opéré une collecte de données dont les analyses nous conduiront à confirmer ou à infirmer les hypothèses émises et à identifier les solutions de mise en œuvre. Notre démarche a consisté à regrouper ces informations en privilégiant une approche empirique. Notre champ d'investigation a donc visé exclusivement deux cibles :

- les usagers : ce sont eux qui exploitent la littérature grise ;
- les responsables de la Bibliothèque de l'EPAC : c'est à eux qu'incombe la responsabilité de traiter les mémoires et de les mettre à la disposition des usagers.

Pour réaliser cette étude, nous avons utilisé deux différentes techniques de collecte des données. Pour les usagers, nous avons choisi le questionnaire pour déterminer :

- la fréquence de leurs besoins spécifiques en documentation ;
- les difficultés qu'ils rencontrent pour consulter les mémoires imprimés et numériques.

Une pareille technique nous a permis :

- de déterminer la valeur des documents dans la recherche ;
- de savoir s'ils arrivent à obtenir le mémoire qu'ils désirent consulter en temps réel et les difficultés qu'ils rencontrent dans la recherche des mémoires et thèses.

Pour les responsables de la Bibliothèque, nous avons opté pour un entretien. A la différence des usagers, ce groupe cible est le mieux indiqué pour déterminer le mode de gestion efficiente des mémoires et thèses :

Tableau 3: Techniques et outils utilisés pour la collecte des données

TECHNIQUES	OUTILS	CIBLES
Entretien	Guide d'entretien	Responsable de la Bibliothèque de l'EPAC
Enquête	Questionnaire	Apprenants et usagers de la Bibliothèque de l'EPAC

Source : Résultats de l'enquête

SECTION II : COLLECTE ET ANALYSE DES DONNEES

Toutes les activités de la Bibliothèque convergent vers la satisfaction des besoins de recherche de ses usagers. La recherche des insuffisances au niveau des services offerts ne peut se faire sans les usagers. La première opération a été de déterminer le groupe d'usagers susceptibles de nous fournir les informations nécessaires pour le diagnostic.

La question relative à la gestion optimale des thèses et mémoires à la bibliothèque de la l'EPAC touche tous les acteurs intervenant au niveau de la production, gestion et diffusion.

En premier lieu, nous avons les étudiants qui sont à la fois producteurs et utilisateurs de cette littérature souterraine. En second lieu, le personnel de

la bibliothèque qui est gestionnaire du fonds de la littérature grise. Cette question touche aussi les usagers externes qui viennent faire des recherches.

La collecte des informations nous permettra de présenter les données et de procéder à leur analyse pour établir le diagnostic correspondant.

Paragraphe 1 : De la collecte à la présentation des données

Nous avons réalisé une enquête interne, c'est-à-dire, au sein du personnel de la Bibliothèque et une enquête externe en nous rapprochant de quelques usagers ayant fréquenté le centre au cours de notre stage.

Elles ont été réalisées du 05 au 16 octobre 2010 et visent comme objectifs spécifiques :

- de connaître la fréquence d'utilisation des mémoires et thèses ;
- de déterminer les difficultés liées à la recherche des mémoires et thèses ;
- d'avoir leurs opinions sur la gestion actuelle des mémoires, les moyens et techniques qu'ils proposent pour une bonne gestion et valorisation des thèses et mémoires de l'EPAC.

Tableau 4 : Outils utilisés par public cible

CIBLES	OUTILS	TAILLE DE L'ECHANTILLON
Membres de la pédagogie	Guide d'entretien	2
Personnel de la Bibliothèque	Entretien	6
Usagers de la Bibliothèque	Questionnaire	60 sur 70

Source : Résultats de l'enquête

Le Guide d'entretien

Deux types de guides ont été élaborés :

- Un (01) pour les facilitateurs
- Un (01) pour le personnel de la Bibliothèque

Cette opération a permis de rassembler des données pour accompagner nos hypothèses.

Le Questionnaire

Il a été distribué aux usagers de la bibliothèque de l'EPAC, notamment, les étudiants de toute promotion. Ils sont au nombre de soixante à répondre à notre questionnaire sur les soixante-dix qui leur sont distribués.

I- Réalisation de la collecte des données

Pour bien collecter et réaliser les données, nous nous sommes rapprochés des responsables de la bibliothèque pour les soumettre aux questions présentées sur notre guide d'entretien. Ces entretiens nous ont permis de recueillir quelques informations qui vont confirmer ou infirmer nos hypothèses. Nos enquêtes auprès des usagers nous ont dotés également de quelques informations complémentaires qui viennent étayer celles reçues de l'enquête interne. Le questionnaire a été distribué à 70 usagers. Sur les 70 questionnaires, 60 nous ont été restitués, soit un taux de réponses de 85,71%.

II- Présentation et limites des données

Nous présenterons d'abord les données recueillies puis nous nous pencherons sur les limites de ces données.

A- Présentation des données

1- Guide d'entretien (voir annexe n°1)

100% du personnel de la bibliothèque estiment qu'il existe des problèmes en ce qui concerne la conservation de la littérature grise et trouvent pour cause de cette situation la consultation intensive des documents et l'insuffisance de rayonnage. De même, tous reconnaissent que les thèses et mémoires sous forme numérique ne subissent aucun traitement documentaire à cause de l'insuffisance du personnel. En ce qui concerne le constat de la perte des mémoires et thèses, tous les agents de la Bibliothèque abordés reconnaissent qu'il existe bel et bien des cas de perte de thèses et mémoires et que ceci est dû à la fois à l'insuffisance du contrôle des documents et à la mauvaise foi des usagers.

De même, pour la question relative à la valorisation des travaux scientifiques, eux tous affirment et souhaitent que la création d'une collection virtuelle des thèses et mémoires pallierait à beaucoup de problèmes.

2- Questionnaire à l'endroit des usagers (voir annexe n°2)

Abordant la fréquence d'utilisation des services de la bibliothèque, 72% des usagers fréquentent souvent la Bibliothèque, 12% la fréquentent parfois, 10% la fréquentent rarement et 07% n'ont pas émis leurs avis sur la question.

En ce qui concerne le type de documents souvent consultés, 24% des apprenants affirment avoir souvent besoin des périodiques ; 08% des

étudiants ont souvent besoin des ressources internet ; 30% d'entre eux consultent les monographies tandis que 38% éprouvent le plus souvent le besoin de consulter les mémoires et thèses pour leurs recherches. A ce titre, 15% des enquêtés pensent qu'ils ont satisfaction en ce qui concerne leur demande en matière de littérature grise tandis que les 75% restant pensent que l'accès aux mémoires et thèses est un véritable calvaire.

Concernant l'état physique des mémoires et thèses, 5% affirment qu'ils sont dans un état médiocre ; 67% penchent pour un état passable ; 25% affirment que la littérature grise se trouve en très bon état physique.

A la question de savoir si les mémoires et thèses sous forme numérique sont consultés, la totalité des enquêtés ont affirmé qu'ils n'ont pas accès aux thèses et mémoires sous forme numérique.

Par ailleurs, en ce qui concerne la fréquence de consultation de la base de données Koha, 50% des étudiants enquêtés affirment qu'elle est souvent consultée parfois ; 32% disent qu'ils la consultent régulièrement alors que 18% éprouvent le contraire. De même, en ce qui concerne le contenu de la base, 12% des apprenants estiment que le contenu actuel de la base répond à leur besoin alors que 47% trouvent le contenu insuffisant.

Enfin, la plupart des usagers enquêtés soient environ 78% ont unanimement émis le vœu que dorénavant les mémoires et thèses de l'EPAC soient mis en ligne en texte intégral.

Pour mieux nous faire comprendre, nous avons préféré représenter les différents résultats obtenus sous forme de tableaux :

- Le QUESTIONNAIRE

Tableau 5 : Fréquence d'utilisation des services offerts par la bibliothèque

REPONSES	NOMBRES	POURCENTAGE
Souvent	43	72%
Parfois	7	12%
Rarement	6	10%
Neutre	4	7%
Total	60	100%

Source : Résultats de l'enquête

Tableau 6: Type de documents souvent consultés

REPONSES	NOMBRES	POURCENTAGE
<i>Mémoires/Thèses</i>	23	38%
<i>Articles de périodiques</i>	14	24%
<i>Monographies</i>	18	30%
<i>Ressources en ligne</i>	05	08%
<i>Total</i>	60	100%

Source : Résultats de l'enquête

Tableau 7 : L'état physique des mémoires et thèses de l'EPAC

REPONSES	NOMBRE DE REPONSES	POURCENTAGE
Médiocre	5	8%
Passable	40	67%
Très Bien	15	25%
Total	60	100%

Source : Résultats de l'enquête

Tableau 8 : Fréquence de consultation de la base de données Koha

REPONSES	NOMBRES	POURCENTAGE
Régulièrement	19	32%
Parfois	30	50%
Jamais	11	18%
Total	60	100%

Source : Résultats de l'enquête

Tableau 9 : Evaluation du contenu de la base

REPONSES	NOMBRES	POURCENTAGE
Bien	07	12%
Insuffisant	25	41%
Neutre	28	47%
Total	60	100%

Source : Résultats de l'enquête

Tableau 10 : Appréciation de la gestion optimale des thèses et mémoires

REPONSES	NOMBRE DE REPONSES	POURCENTAGE
<i>Oui</i>	48	80%
<i>Neutre</i>	12	20%
<i>Total</i>	60	100%

Source : Résultats de l'enquête

B- Limites des données

L'objectif de l'enquête menée était de nous aider à recueillir les données nécessaires à la justification des hypothèses sus énoncées. Bien que nous n'ayons pas pu collecter la majorité des questionnaires adressés aux usagers, il est à signifier que leurs réponses seraient liées à leurs connaissances dans le domaine de la gestion documentaire et à leurs préférences. Nous avons aussi la période qui joue beaucoup sur nous. Seules nos observations de stage et nos acquis ont constitué la base de notre analyse.

Paragraphe 2 : Analyse des données et établissement du diagnostic

I- Analyse des données et vérification des hypothèses

La perte des mémoires et thèses observée à la Bibliothèque est causée à la fois par l'insuffisance du contrôle et par la mauvaise fois des usagers. En

effet, pour être sûr des différentes raisons que nous avons avancées en ce qui concerne la perte des documents, nous nous sommes rapprochés des différents acteurs intervenant dans la chaîne documentaire à la Bibliothèque. La plupart des responsables sont tous d'accord que le contrôle des documents est quasi inexistant depuis quelques années. La preuve est que le contrôle des fiches de prêt ne se fait plus régulièrement alors que c'est un outil indispensable pour la vie des documents et la vie de la bibliothèque.

Par ailleurs, certains usagers de la Bibliothèque usent de leur mauvaise foi à ne pas rendre les documents après les avoir utilisés. Conséquence, c'est qu'on apprend seulement la disparition de tel ou tel document cherché introuvable à la Bibliothèque. Ainsi, de cette information ajoutée à ce que nous –mêmes avons constaté sur le terrain, on peut déduire que l'hypothèse selon laquelle l'insuffisance du contrôle et la mauvaise foi des usagers qui constitueraient les causes principales de la perte progressive des documents à la bibliothèque est vérifiée.

Pour ce qui concerne la mauvaise conservation des thèses et mémoires, nos investigations nous amènent à dire que ce problème existe car la totalité des responsables abordés confirment son existence et 67% des usagers penchent pour un état physique passable des thèses et mémoires. Ce problème est lié à l'insuffisance de rayonnage et à la consultation intensive des documents. Ainsi, nous pouvons confirmer que notre deuxième hypothèse selon laquelle la consultation intensive des thèses et mémoires et l'insuffisance de rayonnage sont les causes probables de conservation des thèses et mémoires est vérifiée.

En ce qui concerne notre troisième hypothèse intitulée « **L'absence d'une évaluation périodique ou de récolement des collections est la raison principale du déclassement et de l'exiguïté observés de certains mémoires et ouvrages sur les rayons** », les deux documentalistes de la Bibliothèque avec qui nous avons échangé, confirment cette hypothèse en disant que depuis

quelques temps, l'inventaire des collections ne se fait plus par manque de moyens et de personnel. Aussi, certains de leurs agents jettent pêle-mêle les documents sur les tables par manque de formation. Ce qui pose véritablement le problème de personnel qualifié.

Le fonds en général de la Bibliothèque, celui des thèses et mémoires en particulier a besoin d'un recollement pour opérer des mises à jour au niveau des catalogues. Certes, la Bibliothèque essaie au mieux de répondre aux besoins des usagers avec les moyens mis à sa disposition. Cependant, elle n'arrive pas à couvrir toutes les tâches contribuant à l'amélioration du service rendu par manque de personnel qualifié. Or, la valorisation de la littérature grise ne peut s'aboutir sans un minimum de personnel formé pour la cause. Ce qui confirme la vérification de notre quatrième hypothèse intitulée « **L'insuffisance du personnel qualifié est la cause du ralentissement de certaines activités documentaires notamment l'actualisation de la base de données et la valorisation des thèses et mémoires** ».

II-Etablissement du diagnostic

Les raisons des problèmes identifiés par rapport à la gestion des mémoires lors de l'analyse se lisent à travers la formulation définitive des hypothèses préétablies. La collecte des données, leur analyse et vérification des hypothèses préétablies donnent le diagnostic qui se résume comme suit :

Tableau 11 : Synthèse du diagnostic

N °	PROBLEMES SPECIFIQUES	DIAGNOSTIC ETABLIC
1	Perte progressive des thèses et mémoires	Insuffisance du contrôle au niveau des prêts et la mauvaise foi des usagers sont les causes réelles de la perte des documents
2	Le mauvais état physique de conservation des mémoires	L'insuffisance de rayonnage et la consultation intensive des documents sont à l'origine du mauvais état physique de ces derniers
3	Le déclasserment et l'exiguïté des mémoires et thèses sur les rayons	L'absence d'une évaluation périodique ou de recollement est la raison principale du déclasserment et de l'exiguïté des documents observés sur les rayons
4	Insuffisance de personnel qualifié	L'insuffisance de personnel qualifié est la cause du ralentissement de certaines activités documentaires, notamment, l'actualisation et la mise à jour de la base de données Koha et la valorisation des thèses et mémoires

Source : Résultats de l'enquête



CHAPITRE DEUXIEME :

APPROCHES DE SOLUTIONS

ET CONDITIONS DE MISE EN

ŒUVRE

SECTION I : APPROCHES DE SOLUTIONS

Paragraphe 1 : Propositions de solutions aux problèmes spécifiques liés à la perte des thèses et mémoires en format papier et électronique.

I - Perte des thèses et mémoires en format papier

Aujourd'hui, la littérature grise revêt une importance de plus en plus grande pour les étudiants. La fin du cursus universitaire oblige beaucoup d'apprenants à produire un rapport de stage, un mémoire ou une thèse. Pour cela, ils sont obligés d'accentuer leur demande en information sur les mémoires et les rapports de stage déjà produits par des étudiants de promotions antérieures. La Bibliothèque, haut lieu d'acquisition et de traitement de l'information fait toujours des efforts pour satisfaire ses usagers.

Malheureusement, certains usagers de mauvaise foi volent les documents mettant en cause les efforts de la Bibliothèque. Dans ce contexte, il urge que des mesures soient donc prises pour pallier ce phénomène. Au nombre de celles-ci il faut :

- disposer d'une salle d'accueil et de lecture appropriée. Ce qui limitera l'encombrement des usagers dans la salle des collections ;
- renforcer le contrôle du prêt à domicile et de la consultation sur place ;
- Limiter la sortie des documents de la Bibliothèque sous prétexte de la photocopie de ces derniers en dotant la Bibliothèque d'une photocopieuse ;
- Attirer l'attention du personnel chargé du prêt sur le préjudice que cause la perte d'un document tant aux usagers qu'à la Bibliothèque elle-même. Ce qui revient à sensibiliser le personnel sur les conséquences de ce problème ;

- Renforcer l'équipe de surveillance aux heures de pause.

II - Perte des thèses et mémoires en format électronique

Les documents numériques sont de plus en plus utilisés dans nos bibliothèques. Leur disparition constitue une perte énorme pour la bibliothèque.

C'est pourquoi il est important de les préserver correctement pour ne pas les endommager ou les perdre. A cet effet, des mesures de conservation s'imposent. Il s'agira donc de :

- faire l'inventaire de la littérature grise sous forme électronique afin de connaître le nombre exact des thèses et mémoires existant à la bibliothèque ;
- faire le traitement intellectuel de ce fonds et attribuer une cote à chacun des documents afin de faciliter la recherche du support physique ;
- confier la gestion des documents électroniques à des gens formés pour cela et non à des personnes qui ne détiennent aucune politique de gestion desdits supports ;
- faire le rangement des documents dans les meilleures conditions d'entreposage ;
- constituer une banque de données de la majorité des mémoires et thèses soutenus à l'EPAC et les transférer sur des supports pérennes en vue de proroger leurs délais de vie. Rappelons que ces données seront d'un grand apport au cas où une mise en ligne en texte intégral sera enclenchée.

Paragraphe 2 : Propositions de solutions aux problèmes de la gestion efficiente des thèses et mémoires

I - Nécessité de construction d'une collection virtuelle de la littérature grise

La construction de la collection virtuelle des thèses et mémoires de l'EPAC a été réalisée avec le GenIsisWeb qui n'est rien d'autre que module Web de Winisis.

A - Présentation du GenIsisWeb

GenIsisWeb est un logiciel spécialisé dans la création des bibliothèques numériques, des catalogues en ligne (**webOPAC**), des portails de revues électroniques. C'est une solution de pointe permettant de créer l'interface d'accès à une base **CDS/ISIS** sur le web. L'interface générée se compose d'une page HTML contenant un formulaire d'interrogation et de deux (02) formats d'affichage des résultats (un affichage de type « liste » et un affichage détaillé). Le moteur de recherche autour duquel se construit l'application est WWWisis (version 3) développé par **BIREME**. Le programme GenIsisWeb n'est utilisé que pour la phase de création de l'application et s'exécute dans un environnement Windows 95 minimum. Pour tester en « vrai » grandeur, une application pendant la phase de création, il est nécessaire d'installer sur son poste un serveur web local. Le logiciel **Apache** convient parfaitement à cet usage.

Les applications créées avec GenIsisWeb pourront ensuite être exportées vers un serveur spécifique sous Windows, Linux, Unix. GenIsisWeb est un produit gratuit diffusé par l'**UNESCO** en vue de permettre aux institutions des pays en développement qui avaient besoin de technologies modernes peu coûteuses de rationaliser leurs activités de traitement de l'information. La nouvelle version de GenIsisWeb est la version 3.2.1 téléchargeable sur le site www.unesco.org/.../genIsis/Web/.

B - Présentation de Winisis

Winisis est la version Windows du logiciel CDS/ISIS dont le développement a débuté dans les années 1960. Initialement prévu pour des mini-ordinateurs sous système Unix, CDS/ISIS a été adapté au système MS-DOS à la fin des années 1980 puis à Windows dans les années 1990.

La dernière version du logiciel, parue en décembre 2003 est toujours une version 16 bits capable de tourner sous Windows 3.x. Rappelons que la version 32 bits de Windows date de 1995. Ce retard est volontaire : une des missions de l'UNESCO (commanditaire du logiciel) est de permettre à tous et aux plus pauvres de gérer des ressources documentaires. Winisis est donc un logiciel qui permet l'informatisation du catalogue. Grâce à son module Web, le GenIsisWeb, ce catalogue peut être mis en ligne via intranet ou internet. Soulignons que Winisis n'est pas un Système Intégré de Gestion des Bibliothèques (SIGB) comme Koha, PMB ou Greenstone. Il est plutôt un logiciel de gestion de base de données parce qu'il ne gère pas les prêts, les acquisitions, le bulletinage, la circulation des documents, les permissions, les réservations, le catalogage comme le font Koha, PMB. Toutefois, il est reconnu comme étant le point de référence surtout dans les pays en développement. Pour terminer, notons qu'une base de données sous Winisis se construit en 4 étapes :

- Création de la table de définition des champs
- Création du bordereau de saisie
- Création du format d'affichage
- Génération du fichier inversé

Ces quatre étapes sont requises en séquence par Winisis lors de la création d'une nouvelle base de données. Elles sont ensuite, accessibles individuellement par le menu Edition.

C - Description détaillé des résultats attendus

A la fin de la réalisation du site, les usagers de la Bibliothèque de l'EPAC doivent s'attendre à un résultat décrit comme suit :

Quelque soit l'endroit où l'utilisateur est connecté à l'internet, il lui suffit d'accéder à la page d'accueil du portail de l'EPAC (www.epac.bj.refer.org). Il cliquera sur la rubrique centre de Documentation et de l'Audiovisuel. Ce qui lui permettra de se retrouver sur la plate-forme de présentation de la bibliothèque. En un clic sur le lien hypertexte **Thèses et Mémoires Electroniques**, il aura immédiatement accès à l'interface de recherche des thèses et mémoires générée sous le logiciel GenIisWeb.

L'utilisateur aura la possibilité d'effectuer une recherche simple par mots clés ou une recherche approfondie en utilisant les opérateurs booléens **ET** et **OU**. Les champs interrogeables seront le Titre (Mots du titre), l'Auteur, et les descripteurs matières (Sujet).

A l'issue de sa recherche, il accédera à la description bibliographique de type Liste comportant un lien vers le contenu du document Texte Intégral. Donc, si un mémoire ou une thèse retient l'attention de l'utilisateur, ce dernier peut alors noter ou imprimer ses références bibliographiques et la cote de rangement puis se rendre à la Bibliothèque pour le consulter sur place.

II - Les grandes étapes de la réalisation du site

La réalisation du site se fera en trois (3) grandes étapes :

- la mise en place de la base de données des thèses et mémoires sous winisis ;
- L'installation de GenIisWeb et la création de l'interface de recherche ;
- Présentation finale de la page d'accueil du site créé.

Mais avant tout, nous avons procédé à la conversion des mémoires et thèses du format Word vers le format PDF où des répertoires et sous-répertoires ont été créés le tout mis dans un dossier nommé « **Mémo** ». Ce dossier sera importé sous GenIgisWeb en vue de créer la collection virtuelle.

A- La mise en place de la base de données des thèses et mémoires

Avant toute chose, nous avons procédé au téléchargement et à l'installation des logiciels utiles pour mener à bien notre travail (Winisis, Apache, GenIgisWeb, NVU, PDF Creator).

Création de la base de données sous Winisis

Nous avons d'abord, installé Winisis 1.5 Version complète. Ensuite, nous avons créé la base de données des thèses et mémoires à travers les étapes suivantes :

Etape 1 : Table de définition des champs

Ici, 13 champs ont été créés dans la base (Voir la figure ci-après)

Définition de base de données - Table des champs (MEMO)

Etiquette	Nom	Type	Rep.	Délimiteurs
100	ID	Numérique	-	
120	Type de publication	Alphanumér	-	
150	Thème	Alphanumér	-	
200	Auteurs	Alphanumér	R	
250	Encadreurs	Alphanumér	R	
300	Lieu de soutenance	Alphanumér	-	
350	Année de soutenance	Alphanumér	-	
400	Département	Alphanumér	-	
450	Filière	Alphanumér	-	
470	Option	Alphanumér	-	
480	Promotion	Alphanumér	-	
500	Membres du jury	Alphanumér	R	
550	Catégorie matière	Alphanumér	R	

Etape 1. Définition des champs
 Définissez la structure de votre base en spécifiant les étiquettes des champs, leurs noms, types et délimiteurs.

Figure 1 : Table de définition des champs

Etape 2 : Bordereau de saisie

The screenshot shows the 'Saisie de données' (Data Entry) interface. At the top, the window title is 'c:\winisis\data\memo.mst - Saisie de données'. Below the title bar is a toolbar with icons for navigation (back, forward, search) and file operations (save, print), along with an 'Options' dropdown menu. The main interface is divided into several sections:

- Top Section:** A 'Bordereau' dropdown menu is set to 'MEMO', and an 'Ajout champ' field contains '<->' symbols.
- Record List:** A list view shows a single record with 'ID' '0001'.
- Record Details:** A detailed view for record '0001' is shown, with the following fields:
 - ID:** 0001
 - Type de publication:** Rapport
 - Thème:** EVOLUTION DE LA MORPHOMETRIE DU PIED CHEZ LES MILITA...
 - Auteurs:** 1 ALLODJI, RODRIGUE S., 2 TOHO, Gabin Aristide S.
 - Encadreurs:** 1 BIAOU, Olivier, 2 MADOUGOU, Soumaila
 - Lieu de soutenance:** Université d'Abomey-Calavi
- Status Bar:** At the bottom, a status bar indicates '4 bytes'.

Figure 2 : Bordereau de saisie

Etape 3 : Format d'affichage

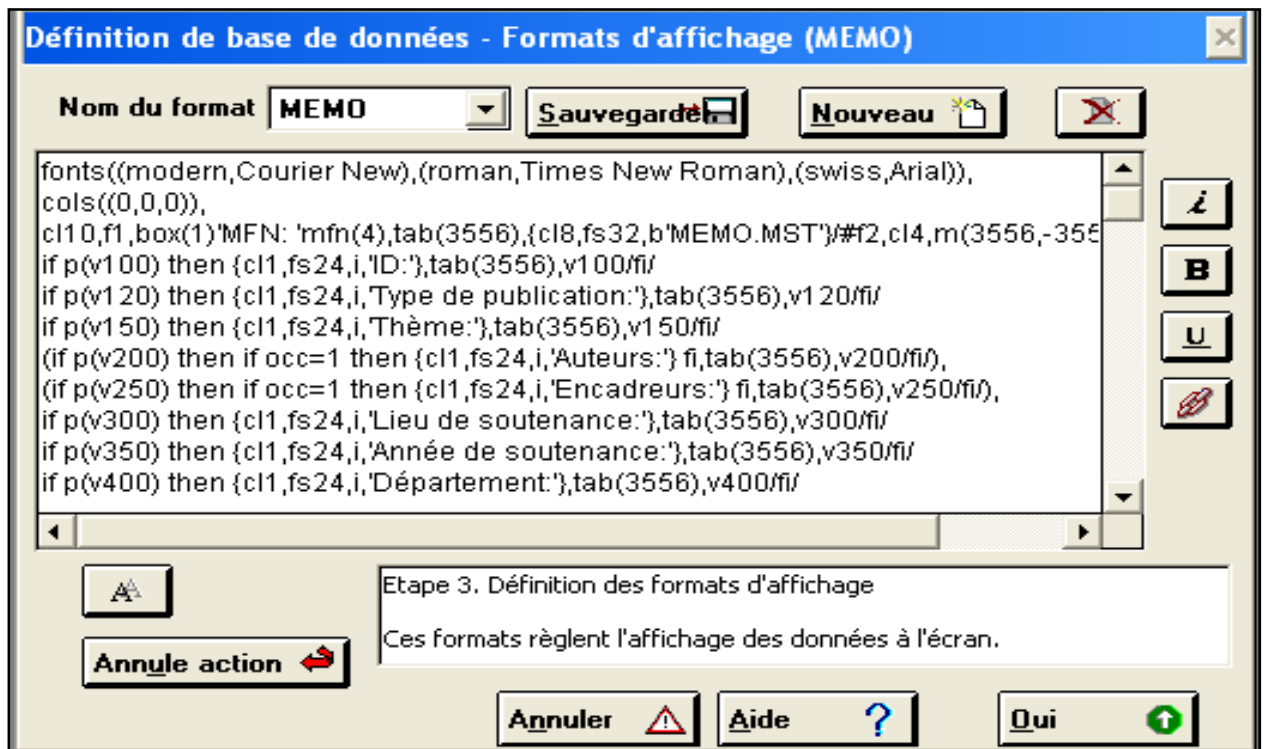


Figure 3 : Format d'affichage

Etape 4 : Table de sélection des champs



Figure 4 : Table de Sélection des Champs

Nous avons utilisé la technique **0** qui autorise la recherche dans le dictionnaire par Ligne et majoritairement la technique **4** qui autorise la recherche par Mot.

Une fois la phase de création terminée, nous avons encodé les données bibliographiques de test. (Environ une vingtaine de références bibliographiques). Nous avons procédé à l'installation d'Apache, le serveur WWW qui nous offre les outils de gestion de notre interface de recherche. Cette installation est obligatoire et précède celle de GenIisWeb.

B - Installation de GenIsisWeb et création de l'interface de recherche

Nous avons installé et paramétré GenIsisWeb en relation avec le serveur Apache. Nous avons commencé le paramétrage de l'interface de recherche par la grille d'interrogation dans laquelle nous avons défini les critères de recherche et les paramètres d'interrogation. Dans la même lancée, nous avons paramétré l'affichage des résultats de la recherche comme suit :

- Pour l’Affichage Liste, nous avons choisi d’afficher trois champs (Thème, Auteur, Accès au contenu).
- Pour l’affichage détaillé, nous avons choisi tous les champs contenus dans la Table de Sélection des Champs que nous avons définis sous Winisis.

1- Paramétrage de la grille d'interrogation

Tableau 12 : Paramétrage de la grille d'interrogation

Paramétrage des critères de recherche	Choix
Champs parmi ceux déclarés dans la table de sélection des champs	Auteur, Thème, Année de publication, Filière, Option, Mots Clés
ALL : ensemble des champs	OUI
Types d'éléments associés	
Zone de Texte	OUI
Accès a une liste déroulante	NON
Bouton radio (choix alternatif)	NON

Case à cocher Choix Cumulatif	NON
Liste déroulante	OUI
Variable cachée	NON
Zone de texte multichamps	NON
Paramètre d'interrogation	
Libellé associé	OUI
Troncature automatique à droite	OUI
Traitement uniterme (espace entre les termes)	OUI (opérateur ET prédéfini)
Opérateur par défaut entre les articles	NON
Opérateur par défaut entre les critères	OUI (au choix : ET ou OU)
Accès à l'index (par bouton)	OUI
Type d'index affiché	Dictionnaire de la base
Titre de l'index	NON
Éléments composant la grille d'interrogation	Choix

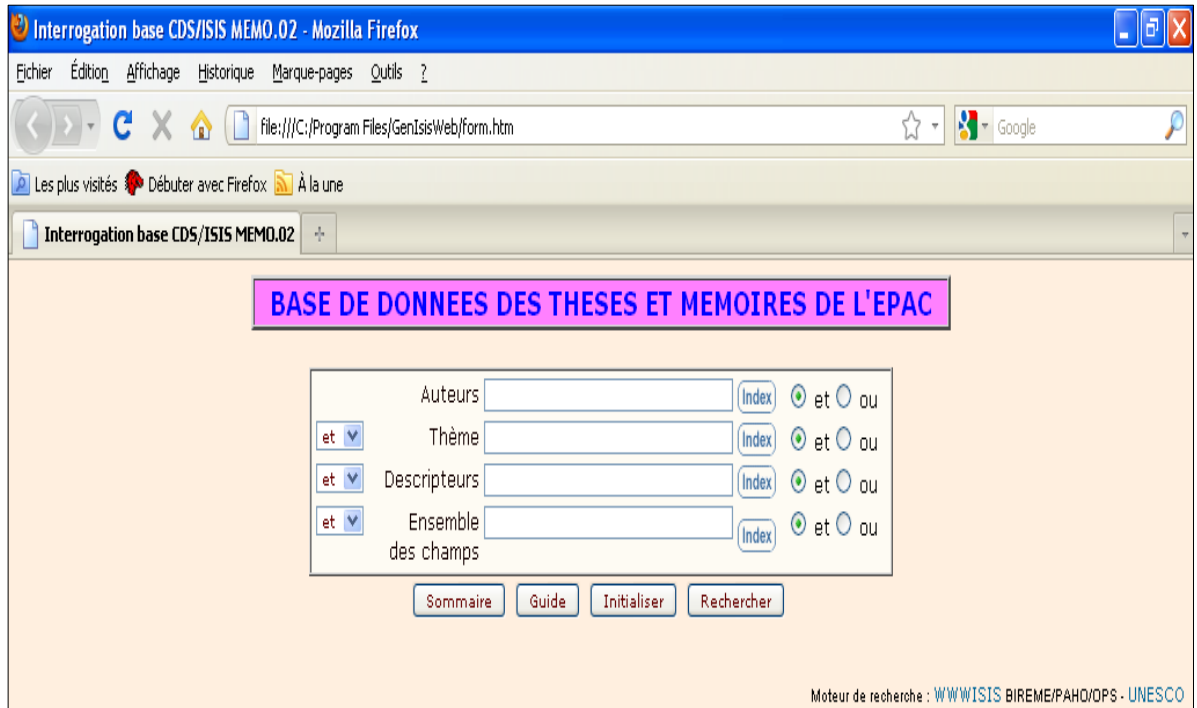
Onglet Formulaire	
Présentation	Couleur de fonds (00FF00), taille de la bordure (3) largeur (60 %)
Éléments de soumission du formulaire	Boutons : Retour, Recherche, Guide.
Onglet Index	
Présentation	Titre, bordure, fenêtre, nombre de termes
Éléments	Boutons : Retour, Rechercher, Guide
Onglet Page	
Navigateur	
Présentation de la page HTML	Couleur de fond, titre, nombre de références

Source : Manuel du GenIsisWeb

NB : Chaque fois que nous finissons le paramétrage d'une grille, nous cliquons sur « ajouter » pour aborder le paramétrage d'une autre grille. Aussi, pour avoir l'affichage des résultats d'une grille nous cliquons sur « aperçu html ». Les grilles d'interrogation ; format d'affichage liste et format d'affichage détaillé étant statique. Il est possible de les modifier à convenance. Les champs à afficher pour le paramétrage d'une grille sont ceux que nous avons sélectionnés en gras au niveau des différents tableaux.

Présentation de la grille d'interrogation après le paramétrage

Interface de recherche



The screenshot shows a Mozilla Firefox browser window titled "Interrogation base CDS/ISIS MEMO.02 - Mozilla Firefox". The address bar contains the file path "file:///C:/Program Files/GenIstisWeb/form.htm". The browser's menu bar includes "Fichier", "Édition", "Affichage", "Historique", "Marque-pages", "Outils", and "?". The browser's toolbar shows navigation buttons (back, forward, home, stop, refresh) and a search bar with the Google logo. The browser's status bar shows "Les plus visités", "Débuter avec Firefox", and "À la une".

The main content area displays a search interface for the "BASE DE DONNEES DES THESES ET MEMOIRES DE L'EPAC". The interface includes four search criteria, each with a text input field, an "Index" button, and radio buttons for "et" (selected) and "ou":

	Auteurs	<input type="text"/>	Index	<input checked="" type="radio"/> et	<input type="radio"/> ou
et	Thème	<input type="text"/>	Index	<input checked="" type="radio"/> et	<input type="radio"/> ou
et	Descripteurs	<input type="text"/>	Index	<input checked="" type="radio"/> et	<input type="radio"/> ou
et	Ensemble des champs	<input type="text"/>	Index	<input checked="" type="radio"/> et	<input type="radio"/> ou

Below the search criteria are four buttons: "Sommaire", "Guide", "Initialiser", and "Rechercher".

At the bottom right of the page, the text "Moteur de recherche : [WWWISIS BIREME/PAHO/OPS - UNESCO](#)" is displayed.

Figure 5 : Présentation de la grille d'interrogation

2-Paramétrage du format liste

Tableau 13 : Paramétrage du format liste

Format LISTE	Choix
Champs à afficher	Auteur, thème, Accès au contenu
Lien vers l’affichage détaillé	OUI (à partir du Thème)
Lien vers la messagerie	NON
Lien vers une ressource (pdf, doc, etc.)	OUI
Lien vers un site externe	NON
Lien vers un fichier ressource	NON
Lien vers une image	NON
Champ répétitif	Séparateur « , »
Sous-champ	Séparateur « ; »

Présentation du format d'affichage liste après le paramétrage

L'affichage liste

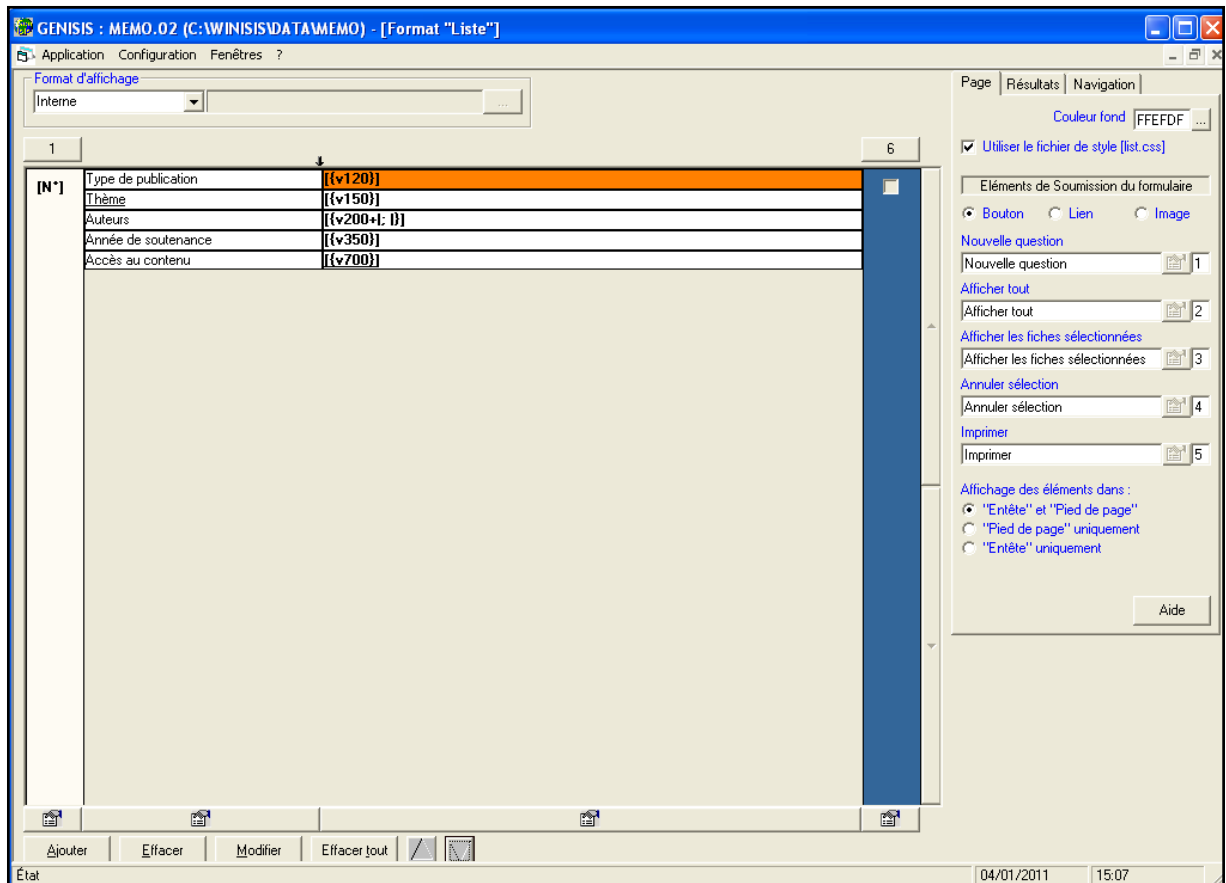


Figure 6 : Format d'affichage liste

3-Paramétrage du format détaillé

Tableau 14 : Paramétrage du format détaillé

Format DETAILLE	Choix
Champs à afficher	Tous les champs définis dans la Table de Définition des champs
Lien vers l'affichage détaillé	NON
Lien vers la messagerie	NON
Lien vers un site externe	NON
Lien vers un fichier ressource	Oui (éventuellement la thèse ou le mémoire numérisé ou en électronique en format pdf)
Lien vers une image	Non
Champ répétitif	Séparateur « , »
Sous-champ	Séparateur « ; »

Source : Manuel du GenIsisweb

Présentation de l'affichage détaillé après le paramétrage

GENESIS : MEMO.02 (C:\WINISIS\DATA\MEMO) - [Format "Détailé"]

Application Configuration Fenêtres ?

Format d'affichage
Interne

Type de publication	{{v120}}
Thème	{{v150}}
Auteurs	{{v200+}; B}
Encadreurs	{{v250+}; B}
Lieu de soutenance	{{v300}}
Année de soutenance	{{v350}}
Département	{{v400}}
Filière	{{v450}}
Option	{{v470}}
Promotion	{{v480}}
Membres du jury	{{v500+}; B}
Catégorie matière	{{v550+}; B}
Descripteurs	{{v570+}; B}
Pagination	{{v600}}
Nombre exemplaires	{{v620}}
Disponibilité	{{v630}}
Accès au contenu	{{v700}}

Page Résultats Navigation

Couleur fond FFEFDF ...

Utiliser le fichier de style [detail.css]

Eléments de Soumission du formulaire

Bouton Lien Image

Retour
Retour [2]

Imprimer
Imprimer [3]

Nouvelle question
Nouvelle question [3]

Affichage des éléments dans :

"Entête" et "Pied de page"

"Pied de page" uniquement

"Entête" uniquement

Ajouter Effacer Modifier Effacer tout

État 14/01/2011 16:02

Figure 7 : Format d'affichage détaillé

C- Présentation finale de la page d'accueil du site créé

La page d'accueil de la collection des thèses et mémoires se présente ainsi :

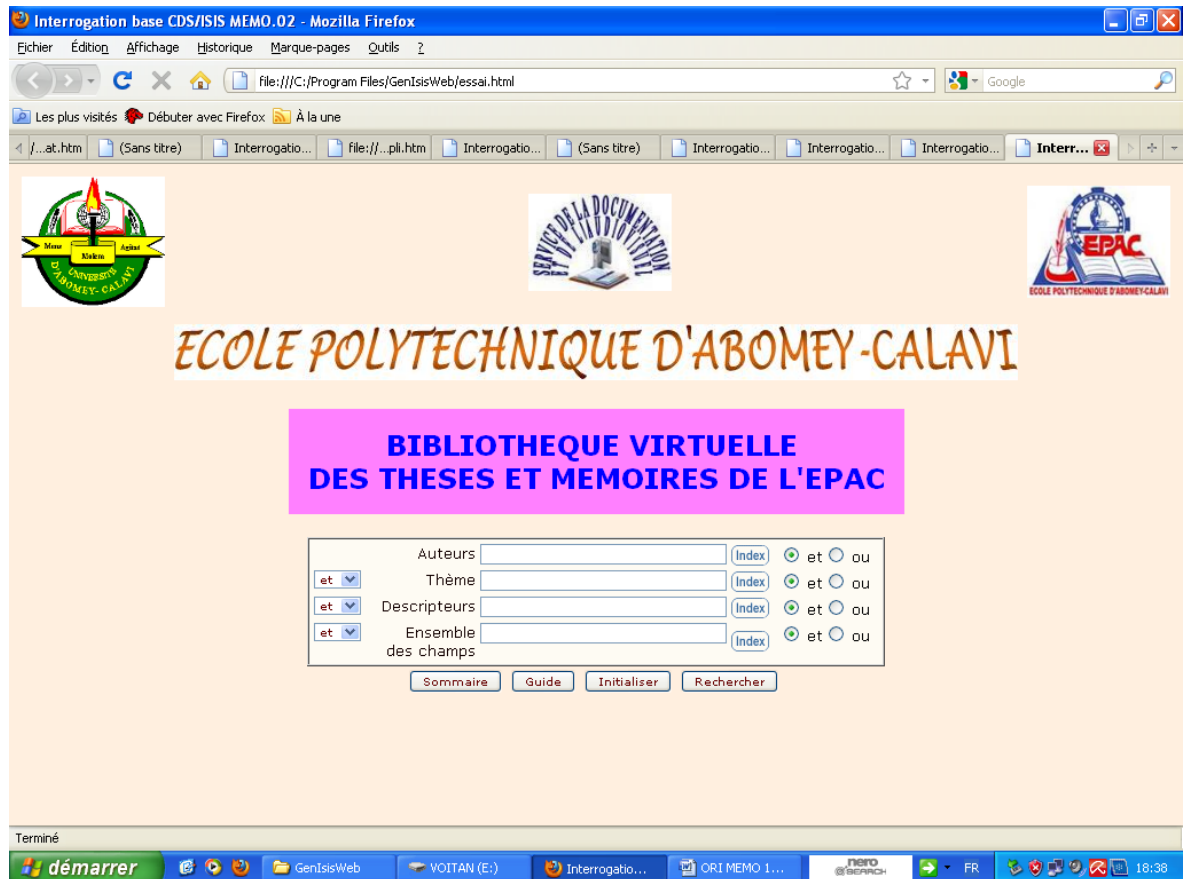


Figure 8 : Présentation finale de la page d'accueil du site

Difficultés rencontrées lors de la création de la collection virtuelle

Pour construire la collection virtuelle des thèses et mémoires sous Winisis avec son module web le GenIsisweb, il faut que tous les documents numériques soient en format pdf (Portable Document Format). Avec ces documents, nous allons créer un répertoire d'accueil d'application dans la partie « racine » de l'arborescence du serveur web (Apache) pour leur exportation sur la machine qui va héberger l'application. Mais on s'est rendu compte que tous les fichiers des thèses et mémoires en format numériques reçus pour notre travail n'étant pas tous en format pdf. Il faudrait donc les convertir un à un. Ce qui a pris une bonne partie de notre temps pour la réalisation de notre site web.

De même, il s'est fait que les logiciels Apache et GenIsisWeb sont de diverses versions à cause de l'évolution des technologies. Il n'ya donc pas une version standard pour chacun de ces logiciels. La version 2.2.1.7 du serveur Apache et celle 3.1.2 de GenIsisWeb téléchargée et installée sur la machine n'ont pas permis d'avoir les résultats escomptés. A titre illustratif, au niveau du lien vers « ressource externe) » du format d'affichage et celui détaillé lors du paramétrage ; un lien qui permet de chercher les documents pdf dans le répertoire « racine » **C:/Programm Files/GenIsisWeb/Export/** ne figure pas sur certaines versions telles que la version 2.2.1.7 du serveur Apache et 3.1.2 du GenIsisWeb. Pour cela, nous avons dû changer ces versions et installé à nouveau d'autres versions : 1.3.3.1 pour le serveur Apache et 3.2.1 pour le GenIsisWeb. Ce qui nous a permis d'obtenir ces résultats après les différents paramétrages.

SECTION II : CONDITIONS DE MISE EN ŒUVRE **DES SOLUTIONS**

Paragraphe 1 : Recommandations à l'endroit du personnel de la Bibliothèque et sur les modalités de diffusion des thèses et mémoires en ligne

I - Recommandations à l'endroit du personnel de la Bibliothèque

Dans le but d'améliorer les performances de leur centre, les acteurs de la Bibliothèque de l'EPAC devraient :

- Faire preuve encore d'un peu plus de dynamisme dans l'exécution de leur travail de gestion de l'information documentaire car le nombre d'utilisateurs et de documents convergeant vers la Bibliothèque va en grandissant d'année en année. Le traitement des documents doit se faire donc un peu plus rapidement afin que l'information soit disponible à temps et à tout moment ;
- Réduire le nombre d'exemplaires de thèses ou mémoires à déposer. Ce qui limitera l'encombrement de ces documents sur les rayons et dans la salle de consultation ;
- Ne conserver qu'un exemplaire des versions imprimées des thèses et mémoires ;
- Former les utilisateurs de la Bibliothèque à la recherche dans la collection numérique ; ceci permettra à ceux-ci d'exploiter de façon optimale le site créé ;

- Former le personnel de la Bibliothèque à l'administration et à la mise à jour du système afin que les nouveaux documents soient aisément intégrés dans la collection.

II - Recommandations sur les modalités de diffusion des thèses et mémoires en ligne.

Le transfert des thèses et mémoires sur internet n'est qu'une forme de publication. Les droits d'auteurs devraient donc être protégés. En effet compte tenu des considérations juridiques, la mise en ligne en texte intégral serait accessible pour le moment à un groupe de personnes ou à une catégorie d'utilisateurs tels les étudiants en cycle de Doctorat et les professeurs à l'aide « d'un compte d'utilisateur » qui peut être composé d'un nom d'utilisateur avec un mot de passe. Outre cela, la Bibliothèque peut également discuter avec la Direction sur les conditions d'accès à ces documents.

Paragraphe 2 : Recommandations à l'endroit des usagers de la bibliothèque et tableau de synthèse de l'étude

I-Recommandations à l'endroit des usagers de la bibliothèque

La Bibliothèque est avant tout une administration avec ses règles et son organisation. Pour cela, les usagers ont intérêt à observer la discipline de la bibliothèque pour le bien de tous. Ils doivent se rendre compte que la Bibliothèque n'est pas un lieu où l'on vient prendre des documents sans que les formalités disciplinaires ne soient remplies. Car, telle une administration, elle a aussi ses règles auxquelles il faut se conformer. C'est pourquoi, nous invitons les usagers à respecter les conditions de prêt à eux établies.

II- Tableau 15 : Tableau de synthèse de l'étude (TSE)

NIVEAU D'ANALYSE		PROBLEMATIQUE	OBJECTIFS	HYPOTHESES	DIAGNOSTICS	SOLUTIONS
Niveau Général		<u>Problème général</u> Faiblesse du niveau de la gestion de la littérature grise	<u>Objectif général</u> Valoriser la littérature grise par la mise en ligne	-	-	
Niveau spécifique	1	<u>Problème spécifique 1</u> Perte progressive des mémoires	<u>Objectif spécifique1</u> Proposer des solutions pour une gestion efficiente en vue d'éviter les cas de perte des documents	<u>Hypothèse spécifique 1</u> L'insuffisance du contrôle au niveau des prêts est à la base de perte des documents	<u>Diagnostic spécifique 1</u> Insuffisance du contrôle au niveau des prêts et mauvaise foi des usagers	<u>Solution n°1</u> Renforcement du contrôle au niveau du prêt et sensibilisation du personnel
	2	<u>Problème spécifique 2</u> La mauvaise conservation des thèses et mémoires	<u>Objectif spécifique2</u> Valoriser la littérature grise à travers la mise en ligne	<u>Hypothèse spécifique 2</u> Insuffisance de rayonnage est à la base de la mauvaise conservation des mémoires et thèses	<u>Diagnostic spécifique 2</u> La consultation intensive des documents est la cause de la mauvaise conservation des documents	<u>Solution n°2</u> Procéder à la mise en ligne des mémoires

3	<p>Problème spécifique 3</p> <p>Le déclassement et l'exiguïté des mémoires sur les rayons</p>	<p>Objectif spécifique 3</p> <p>Procéder périodiquement à l'inventaire documentaire</p>	<p>Hypothèse spécifique 3</p> <p>Le non récolement permanent des collections</p>	<p>Diagnostic spécifique 3</p> <p>Le non récolement permanent des collections</p>	<p>Solution n°3</p> <p>Procéder périodiquement à l'inventaire documentaire</p>
4	<p>Problème spécifique 4</p> <p>Insuffisance de personnel qualifié</p>	<p>Objectif spécifique 4</p> <p>Recruter de personnel qualifié</p>	<p>Hypothèse spécifique 4</p> <p>Insuffisance de personnel qualifié est la cause de plusieurs problèmes</p>	<p>Diagnostic spécifique 4</p> <p>Insuffisance de personnel qualifié ralentit certaines tâches bibliothéconomiques</p>	-

Source : Résultats de l'enquête

CONCLUSION

Les travaux de fin de formation des étudiants constituent une mine d'informations, un puissant arsenal informationnel très utile à la recherche. A l'heure actuelle, et dans la plupart de nos centres de documentation ou bibliothèques universitaires, la gestion de la littérature grise universitaire n'est pas ce qu'elle doit être. La Bibliothèque de l'Ecole Polytechnique d'Abomey-Calavi n'échappe malheureusement pas à cette situation. L'impérieuse nécessité d'une gestion efficiente des mémoires et thèses de l'EPAC repose sur le fait que ces travaux de fin de formation des étudiants regorgent d'informations non négligeables que l'on ne peut retrouver nulle part ailleurs.

Très souvent, ces documents ne sont pas connus et restent sous boisseau. Il urge de les faire connaître à travers les technologies, notamment, l'internet. Leur mise en ligne facilite la collecte et la conservation, le partage et la diffusion de la connaissance. Elle contribuera à mettre en valeur les thèses et mémoires de l'EPAC ainsi qu'à rapprocher la Bibliothèque de ses usagers. Ce qui déchargera, du coup, le personnel de la Bibliothèque des tâches de recherches intensives de documents au profit des usagers. Elle présente également un avantage financier et un gain de temps pour les usagers, accélère le rythme de la recherche scientifique. Il est donc nécessaire d'assurer une bonne visibilité à la littérature grise universitaire.

Beaucoup d'universités l'ont comprise et accordent de l'intérêt à la mise en ligne en texte intégral de leurs thèses et mémoires. C'est justement ce qui a suscité l'intérêt de notre thème axé sur la méthodologie qui a consisté d'abord à la collecte des données, à leur analyse et à des suggestions pour une meilleure exploitation de l'information scientifique.

Bibliographie

ANNE, Abdrahmane (2003) : « **Appropriation d'une plate forme d'édition électronique basée sur XML : Cyberdocs** », Villeurbanne, ENSSIB.

AMOUSSOU, Déwanou Hippolyte (2008) : « **Projet de mise en ligne des thèses et mémoires de l'EPAC** », Rapport de stage, Université Libre de Bruxelles, CIUF.

ATTAL, Berrouk et OULEBSIR, L. : « **Contribution à la valorisation de l'information scientifique et technique national : cas de l'Université d'Alger** », <http://www.webreview.dz/IMG/pdf/Alger.pdf> consulté le 26 Octobre 2010.

AUBIN, Sophie (2005) : « **La numérisation du patrimoine culturel Bibliothèques, Musées : des savoir-faire à partager** », Mémoire, Institut National des Techniques de la Documentation.

BEAUDRY, Guylaine, GAUVIN, Jean-François (2000) : « **Rapport de la phase du projet de publication et de diffusion électronique des thèses de doctorat** », Montréal.

BURGY, Mathilde (2003) : « **Informatisation de l'infothèque de l'Ecole du Patrimoine Africain de Porto-Novo** », Rapport, Porto-Novo, ENSSIB.

CHABERT, Pierre (2003) : « **Note technique, Internet : Accès à une base de données CDS-ISIS sur le Web, programme GenIisWeb,** »

DUCASSE, Jean Paul : « **La légitimité XML dans la communication scientifique** » <http://archives.univ-lyon2.fr/43/01/ADNX.pdf> consulté le 10 Décembre 2010

GBAGUIDI, Roméo (2001) : « **La promotion du patrimoine culturel béninois par internet** » Mémoire de fin de 1^{er} cycle, Abomey-Calavi, ENAM.

GUINCHAT, Claire (1989) : « **Guide pratique des techniques documentaires : Traitement et gestion des documents** », Paris, Edicef.

JACQUESSON, Alain et RIVIER, Alexis (2005) : « **Bibliothèques et documents numériques, concepts, composantes, techniques et enjeux** », Paris, Cercle de la librairie.

LAMIZET, Bernard et SILEM, Ahmed (1997) : « **Dictionnaire encyclopédique des sciences de l'information et de la communication** », Paris, Ellipse.

LUPOVICI, Christian (2000) : « **La chaîne de traitement des documents numériques : caractéristiques et mise en œuvre** », BBF.

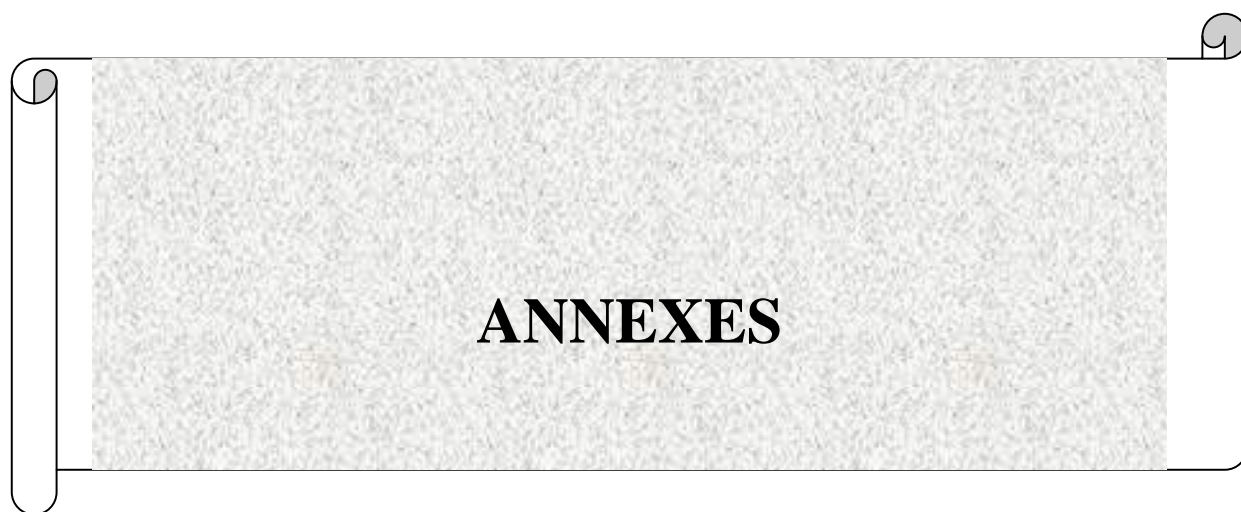
MORVAN, Pierre (2000) : « **Dictionnaire de l'informatique : acteurs, concepts, réseaux** », Paris, Larousse.

SARR, Jean Baptiste : « **Archivage, numérisation et diffusion électronique des thèses et mémoires ; l'expérience du programme CYBERDOC-UCAD de l'Université Cheikh Anta Diop de Dakar** », Mémoire, pdf. www.codesria.org consulté le 10 Décembre 2010.

SINSIN, Brice et BABATOUNDE, Séverin (2009) : « **Rapport d'activité de la recherche universitaire d'Abomey-Calavi** », Université d'Abomey-Calavi

UNESCO (1998) : « **L'enseignement supérieur dans le monde : statistiques 1980-1995, document de travail** », Paris, UNESCO.

VERRIER, Christian (2003) : « **Enseignement supérieur et sentiment européen au moyen âge** », Paris, Paris III.



Annexe n°1

LE GUIDE D'ENTRETIEN A L'ENDROIT DU PERSONNEL DE LA BIBLIOTHEQUE

Ce guide est élaboré dans le cadre de la collecte des données pour la réalisation de notre mémoire de fin de formation sur la valorisation et la visibilité du patrimoine universitaire via la mise en ligne des thèses et mémoires

I-IDENTITE

NOM :

PRENOMS :

MAIL :

TEL :

1/ Pensez-vous qu'il existe des problèmes en ce qui concerne la conservation des thèses et mémoires ?

OUI

NON

2/Si oui, quelles en sont les causes ?

Insuffisance de rayonnage

Consultation intensive des documents

3/ Les thèses et mémoires sous forme numérique font-ils l'objet de traitement numérique ?

OUI

NON

4/ Si non, quelles en seraient les causes ?

Insuffisance de personnel

Le nombre important des documents

Autres

5/Constatez-vous des cas de perte des mémoires ?

OUI

NON

6/ Si oui, quelles sont les causes de ces pertes ?

Mauvaise foi des usagers

Insuffisance de contrôle

Autres

7/Pensez- vous qu'on peut valoriser les travaux scientifiques par leur mise en ligne sur internet ?

OUI

NON

SUGGESTIONS ET APPORTS

.....
.....
.....
.....
.....
.....
.....

Annexe n°2

QUESTIONNAIRE A L'ENDROIT DES USAGERS

Dans le cadre de l'optimisation de ses services et pour la valorisation des mémoires et thèses de l'EPAC, la Bibliothèque a élaboré ce questionnaire afin de lui permettre de préciser les domaines à cerner pour l'efficacité dans la gestion de ces ressources documentaires scientifiques produits par les étudiants et chercheurs dudit établissement.

Nous vous remercions de bien vouloir remplir ce questionnaire et vous serions reconnaissants de le déposer rempli à la Bibliothèque.

I-/ IDENTITE

NOM :

PRENOMS :

MAIL :

TEL :

SEXE :

MASCULIN

FEMININ

Vous êtes

Enseignant chercheur

A

Etudiant

Option/filière/ année.....

II- QUALITE DE SERVICES OFFERTS PAR LA BIBLIOTHEQUE

Utilisez- vous les services de la Bibliothèque ?

Régulièrement Parfois Pas du tout

Quels sont les genres de documents ou de ressources dont vous avez souvent besoin dans vos travaux de recherche ?

Des ressources internet Documents simples

Articles de périodiques Mémoires /Rapports de stage

III-RECHERCHE SUR KOHA

Consultez –vous la base de données Koha ?

Parfois Régulièrement Jamais

Quelles recherches faites –vous sur Koha ?

Mémoires / Thèses Monographies (Ouvrages)

Que pensez –vous du contenu actuel de la base ?

Bien Insuffisant

La base Koha comble t-elle vos attentes ?

OUI NON PAS TROP

La base Koha est-elle facile d'accès ?

OUI

NON

PARFOIS

La base Koha est-elle régulièrement actualisée ?

OUI

NON

PARFOIS

IV- PLACE DES MEMOIRES ET THESES DANS LA RECHERCHE SCIENTIFIQUE

Que pensez-vous de l'état physique actuel des mémoires et thèses de 'EPAC ?

Médiocre

Passable

Très Bien

Avez-vous toujours accès aux mémoires et thèses ?

OUI

NON

Avez-vous accès aux thèses et mémoires sous forme numérique ?

OUI

NON

Est-il, selon vous, idéal que l'EPAC mette en ligne ses mémoires et thèses ?

OUI

NON

Pourquoi ? :

.....
.....

Organigramme

Table des matières

TITRES	pages
Identification du jury.....	i
Formule d'engagement.....	ii
Dédicaces.....	iii
Remerciements.....	iv
Liste des sigles et abréviations.....	v
Liste des tableaux.....	vi
Liste des figures.....	vii
Glossaire.....	viii
Résumé.....	x
Sommaire.....	xi
Introduction.....	1

Chapitre préliminaire : Cadre institutionnel de l'étude, observations de stage et ciblage de la problématique.....	4
Section I - Cadre physique de l'étude et observations de stage.....	5
Paragraphe 1 : Présentation de L'Ecole Polytechnique d'Abomey-Calavi.....	5
Paragraphe 2 : Présentation de la Bibliothèque et état des lieux.....	6
I+ Présentation de la Bibliothèque.....	6
II- Etat des lieux.....	6
A-Ressources documentaires.....	7
B- Ressources matérielles.....	8
C- Ressources humaines.....	8
D - Services offerts aux usagers.....	8
Section II - Ciblage, Spécification et vision globale de la résolution de la problématique.....	10
Paragraphe 1 : Choix de la problématique et justification du sujet.....	11
I - Choix de la problématique.....	13
II-Justification du sujet.....	13
Paragraphe 2 : Spécification et séquences de résolution de la problématique.....	14
I - Spécification de la problématique	14
II - Vision globale de résolution de la problématique	15
Chapitre Premier : Conception et mise en application du cadre théorique et méthodologique de l'étude.....	16
Section I- Cadre théorique et méthodologique de l'étude.....	17

Paragraphe 1 : Objectifs, Hypothèses et Revues de littérature.....	17
I - Objectifs et formulation des hypothèses.....	17
A - Objectifs de l'étude.....	17
1 - Objectifs généraux.....	17
2 - Objectifs spécifiques.....	17
B - Hypothèses de l'étude.....	18
1 - Hypothèse spécifique N°1.....	18
2 - Hypothèse spécifique N°2.....	18
3 - Hypothèse spécifique N°3.....	19
4 - Hypothèse spécifique N°4.....	19
II - Tableau de bord de l'étude.....	20
A - Tableau de bord de l'étude.....	20
B - Revue de la littérature.....	21
1 - Définition conceptuelle.....	21
a - Littérature grise.....	21
b - Numérisation.....	22
c - Collection.....	22
d - Collection virtuelle.....	23
e - Patrimoine scientifique universitaire.....	23
f - Mémoires.....	23
g - Gestion efficiente.....	23
2 - Les expériences de quelques universités étrangères.....	25

a - L'Université de Lumière Lyon 2.....	25
b - L'Université de Canada.....	25
c - En Suisse.....	25
d -En Belgique	26
e - En Espagne.....	26
f - L'UNESCO.....	26
3 - Les expériences d'universités africaines.....	27
a- Le cas de l'Université Cheikh-Anta -Diop de Dakar (UCAD).....	27
b - Le cas de la FSA au Bénin	27
Paragraphe 2 : Choix de la méthodologie de l'étude.....	28
I - Approche théorique retenue.....	28
II - Approche empirique retenue.....	28
Section II – Collecte et analyse des données.....	30
Paragraphe 1 : De la collecte à la présentation des données.....	31
I - Réalisation de la collecte des données.....	32
II - Présentation et limites des données.....	32
A - Présentation des données.....	33
1 - Guide d'entretien.....	33
2 - Questionnaire à l'endroit des usagers.....	33
B -Limites des données.....	38
Paragraphe 2 : Analyse des données et établissement du diagnostic.....	38
I - Analyse des données et vérification des hypothèses.....	37

II - Etablissement du diagnostic.....	39
Chapitre deuxième : Approches de solutions aux problèmes identifiés et leurs conditions de mise en œuvre.....	41
Section I- Approches de solutions aux problèmes spécifiques identifiés.....	42
Paragraphe 1 : Propositions de solutions aux problèmes liés à la perte progressive des thèses et mémoires en format papier et électronique.....	42
I -Perte des thèses et mémoires en format papier.....	42
II - Perte des thèses et mémoires en format électronique.....	43
Paragraphe 2 : Propositions de solutions aux problèmes de la gestion efficiente des thèses et mémoires.....	44
I - Nécessité de construction d'une collection virtuelle des thèses et mémoires.....	44
A - Présentation du GenIsisWeb.....	44
B - Présentation du Winisis.....	45
C - Description détaillée de la réalisation du site.....	46
II - Les grandes étapes de la réalisation du site.....	46
A- La mise en place de la base de données des thèses et mémoires.....	47
B - L'installation du GenIsisWeb et la création de l'interface de recherche.....	52
1 - Paramétrage de la grille d'interrogation.....	52
2 - Paramétrage du format d'affichage liste.....	52
3 - Paramétrage du format d'affichage détaillé.....	58
C - Présentation finale du site.....	60

Section II - Conditions de mise en œuvre des solutions :	
Recommandations.....	62
Paragraphe 1 : Recommandations à l'endroit du personnel de la bibliothèque et sur les modalités de diffusion des thèses et mémoires en ligne.....	62
I - Recommandations à l'endroit du personnel de la Bibliothèque.....	62
II - Recommandations sur les modalités de diffusion des thèses et mémoires en ligne.....	63
Paragraphe 2 : Recommandations à l'endroit des usagers de la Bibliothèque et tableau de synthèse de l'étude.....	63
I - Recommandations à l'endroit des usagers de la Bibliothèque.....	63
II -Tableau de Synthèse de l'Etude.....	64
Conclusion générale.....	66
Bibliographie.....	67
Annexes.....	68
Table des matières.....	77

Identification du jury

Président :

Vice-président :

Membre :

L'Ecole Nationale d'Administration et de Magistrature n'entend donner aucune approbation ni improbation aux opinions émises dans ce mémoire. Ces opinions doivent être considérées comme propres à leur auteur.

Dédicaces

- A **Dieu le Père Tout –Puissant** qui m’a orienté vers cette noble profession et qui ne cesse de me combler de multiples bienfaits. Puissent ma carrière et toute ma vie te traduisent mes gratitude. Aide-moi dans cette profession ;

- A mes parents **VOÏTAN Janvier** et **HESSOULEKE Rosaline**, pour la rigueur et les sacrifices que vous avez consentis afin de me voir réussir, puisse Dieu Tout -Puissant vous donner Santé, Bonheur et Longévité ;

- A mes frères et sœurs **VOÏTAN Printemps**, **VOÏTAN Eliane**, **VOÏTAN Camelle** et **VOÏTAN Gloria**. Puisse notre seigneur nous aider à conserver l’harmonie entre nous et que ce travail soit pour vous une motivation pour aller de l’avant ;

- A mes oncles **VOÏTAN Barthélémy**, **HESSOULEGUE Pierre**, **DAANNON Emmanuel** et **DJAOUNTA Gilbert** pour leur soutien

Remerciements

*« J'ai pu trouver ce que je cherchais parce que je suis monté sur les épaules de la génération qui m'avait précédé » **Sir Isaac Newton***

Alors que les fruits de nos recherches sont prêts à être livrés au public, qu'il nous soit permis d'adresser nos sincères remerciements à :

- Monsieur **Joseph SAGBOHAN**, Responsable de la bibliothèque de l'EPAC ;

- Monsieur **Déwanou Hippolyte AMOUSSOU** pour toute la documentation mise à ma disposition pour la réalisation de ce travail ;

- Tout le personnel de la bibliothèque pour leur franche collaboration ;

- Mes amis, Ariane, Arnaud, Paulin, Fania, Rodrigue Beda, Précieux, Asade et Pacôme.

Liste des sigles et abréviations

Sigles ou Abréviations	Développement
ARHES	Appui à la Restructuration et à l'Harmonisation de L'Enseignement Supérieur
CD-ROM	Compact Disc-Read-Only Memory
CPU	Campus Polytechnique Universitaire
CUD	Commission Universitaire pour le Développement
DEA	Diplôme d'Etudes Approfondies
ENSSIB	Ecole Normale Supérieure des Sciences de l'Information et des Bibliothèques
EPAC	Ecole Polytechnique d'Abomey-Calavi
FSA	Faculté des Sciences Agronomiques
HTML	Hyper Text-Markup Language
MTE	Mémoires et Thèses Electroniques
OCR	Optical Character Recognition
PDF	Portable Document Format
SIGB	Système Intégré de Gestion de Bibliothèque
SIST	Système d'Information Scientifique et Technique
STID	Science et Technique de l'Information Documentaire
TEL	Thèses En Ligne
TIC	Technologie de l'Information et de la Communication
TSE	Tableau de Synthèse de l'Etude
UAC	Université d'Abomey-Calavi
UNESCO	United National Education, Scientific and Cultural Organization ou Organisation des Nations Unies pour l'Education, la Science et la Culture
URL	Universal Ressource Location

Liste des tableaux

<u>Tableau 1</u> : Tableau récapitulatif des problèmes par centre d'intérêt.....	11
<u>Tableau3</u> : Tableau de bord de l'étude	20
<u>Tableau 4</u> : Techniques et outils utilisés pour la collecte des données.....	30
<u>Tableau 5</u> : Outils utilisés par public cible.....	31
<u>Tableau 6</u> : Fréquence d'utilisation des services offerts par la bibliothèque.....	35
<u>Tableau 7</u> : Type de documents souvent consultés.....	35
<u>Tableau 8</u> : L'état physique des mémoires et thèses de l'EPAC.....	36
<u>Tableau 9</u> : Fréquence de consultation de la base de données Koha.....	36
<u>Tableau 10</u> : Evaluation du contenu de la base.....	36
<u>Tableau 11</u> : Appréciation de la gestion optimale des thèses et mémoires.....	37
<u>Tableau 12</u> : Synthèse du diagnostic.....	40
<u>Tableau13</u> :Paramétrage de la grille d'interrogation.....	52
<u>Tableau 14</u> : Paramétrage du format liste.....	56
<u>Tableau 15</u> : Paramétrage du format détaillé.....	58
<u>Tableau16</u> : Tableau de Synthèse de l'Etude.....	64

Liste des figures

Figure 1 : Table de Définition des Champs.....	48
Figure 2 : Bordereau de saisie.....	49
Figure 3 : Format d’affichage.....	50
Figure 4 : Table de sélection des champs.....	51
Figure 5 : L’interface de recherche.....	55
Figure 6 :L’affichage liste	57
Figure 7 : L’affichage détaillé.....	59
Figure 8 : Présentation finale de la page d’accueil du site créé.....	60

Glossaire

Bulletinage : enregistrement régulier des livraisons d'un périodique, au fur et à mesure de leur arrivée dans un service, permettant de connaître l'état de la collection.

Dublincore : ensemble d'éléments de métadonnées, constitué de 15 éléments descriptifs relatifs au contenu et à la propriété intellectuelle.

Equiperment des documents : préparation matérielle des documents en vue de leur classement sur les rayons, de leur prêt au public et de leur conservation.

HTML (Hyper Text Markup Language) : Langage dérivé de SGML et utilisé pour mettre en forme les pages web à l'aide de balises.

Internet : est un réseau informatique à l'échelle du monde, reposant sur le protocole de communication **IP** (Internet Protocol) et qui rend accessible au public des services comme le courrier électronique et le web.

Métadonnées : ensemble structuré de données créées pour fournir des informations sur des ressources électroniques.

Monographie : document formant un tout, en une ou plusieurs parties, soit qu'il paraisse en une seule fois, soit que sa publication s'étende sur une durée limitée selon un plan établi à l'avance et dont les parties séparées portent en général des titres particuliers.

OPAC : (Online Public Access Catalog) : interface d'accès aux catalogues informatisés des bibliothèques.

PDF : (Portable Document Format) : format propriétaire, créé par la société Adobe et distribué du format Post Script servant à l'impression. Il est largement utilisé dans la diffusion de documents en ligne.

Périodique : catégorie de publications en série, à auteurs multiples, dotée d'un titre unique, dont les fascicules, généralement composés de plusieurs contributions répertoriées dans un sommaire, se succèdent chronologiquement à des intervalles en principe réguliers (journal, magazine, lettre, revue), pendant une durée non limitée a priori. Les publications annuelles sont comprises dans cette définition ; les collections de monographies en sont exclues.

Portail internet : site internet ou intranet qui offre une porte d'entrée sur un large panel de ressources et de services (messagerie électronique, forum de discussion, espace de publication, moteur de recherche) centrés sur un domaine ou une communauté particulière.

Récolement d'un fonds : c'est une opération de contrôle de la présence de documents dans un local d'archives, dans une bibliothèque ou dans un centre de documentation. Il s'apparente à l'opération habituellement appelée inventaire dans la gestion des stocks.

SGML : (Standart Generalized Markup Language) : norme ISO de structuration de document utilisant une grammaire particulière nommée DTD.

Site Web : ensemble de pages web hyperliées entre elles et mises en ligne à une adresse web. On dit aussi site internet par métonymie, le world wide web reposant sur internet.

Traitement physique des documents : méthodes, procédures et outils utilisés pour traiter, ranger, conserver et stocker des documents en tant que support, quel que soit celui-ci.

Résumé

La mise en ligne des thèses et mémoires se conçoit comme un moyen de rendre visible à l'échelon national et international les résultats de la recherche universitaire. Elle est l'expression du rayonnement d'une université. Les bibliothèques et les centres de documentation constituent une cellule de travail chargée de valoriser la littérature grise. A la bibliothèque de l'EPAC lieu où nous avons effectué notre stage, beaucoup de dysfonctionnements dans la gestion des thèses et mémoires ont été enregistrés. Ils sont liés notamment à l'insuffisance du personnel qualifié, à la mauvaise conservation et de traitement des thèses et mémoires, à la perte progressive et à la détérioration de ces derniers. Face à ces problèmes prenant corps dans une gestion peu efficiente de la littérature souterraine et vu l'importance que revêtent les thèses et mémoires pour les universités, nous avons opté comme solutions palliatives la mise sur internet en texte intégral de ce fonds. Elle a été réalisée grâce à l'utilisation d'importants logiciels que sont : le Winisis, le GenIisWeb et l'Apache.

Par ailleurs, des recommandations ont été faites non seulement à l'endroit du personnel de la bibliothèque mais également à l'endroit des usagers pour une gestion efficiente de la littérature grise et surtout l'utilisation du site ainsi créé. Notre étude prouve que ce projet est réalisable par l'EPAC à condition qu'on mette à la disposition de la Bibliothèque les moyens matériels, humains et financiers adéquats.

Mots clés : collection virtuelle ; bibliothèque virtuelle ; GenIisWeb ; Winisis ; Apache ; numérisation ; littérature grise ; Mise en ligne; valorisation de la littérature grise

Sommaire

Introduction Générale

Chapitre préliminaire : Cadre institutionnel de l'étude, observations de stage et ciblage de la problématique

Section I - Cadre physique de l'étude et observations de stage

Paragraphe 1 : Présentation de L'Ecole Polytechnique d'Abomey-Calavi

Paragraphe 2 : Présentation de la bibliothèque et état des lieux

Section II - Ciblage, Spécification et vision globale de la résolution de la problématique

Paragraphe 1 : Choix de la problématique et justification du sujet

Paragraphe 2 : Spécification et séquences de résolution de la problématique

Chapitre Premier : Conception et mise en application du cadre théorique et méthodologique de l'étude

Section I- Cadre théorique et méthodologique de l'étude

Paragraphe 1 : Objectifs, Hypothèses et Revues de littérature

Paragraphe 2 : Choix de la méthodologique de l'étude

Section II – Collecte et analyse des données

Paragraphe 1 : De la collecte à la présentation des données

Paragraphe 2 : Analyse des données et établissement du diagnostic

Chapitre deuxième : Approches de solutions aux problèmes identifiés et leurs conditions de mise en œuvre

Section I- Approches de solutions aux problèmes spécifiques identifiés

Paragraphe 1 : Propositions de solutions aux problèmes liés à la perte des thèses et mémoires

Paragraphe 2 : Propositions de solutions aux problèmes de la gestion efficiente des thèses et mémoires en format papier et électronique

Section II - Conditions de mise en œuvre des solutions : Recommandations

Paragraphe 1 : Recommandations à l'endroit du personnel de la bibliothèque et sur les modalités de diffusion des thèses et mémoires en ligne

Paragraphe 2 : Recommandations à l'endroit des usagers de la bibliothèque et tableau de synthèse de l'étude

Conclusion générale

Bibliographie

Annexes

Table des matières