

# INTRODUCTION GENERALE

Depuis quelques années, la place de la documentation organisée avec des outils moderne n'a cessé de croître dans le monde de la recherche. La documentation est désormais liée à la modernité et aux nouvelles technologies. Le développement d'une nouvelle gamme de services, en ligne, distants et personnalisés, s'impose en complément de ceux plus traditionnels proposés sur place ; pour mieux servir les usagers qui viennent encore à la bibliothèque, desservir ceux qui sont connectés au réseau, mais aussi pour améliorer la qualité des prestations du centre en général.

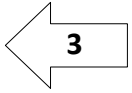
La bibliothèque doit alors repenser sa place et son rôle pour rester un acteur efficace et utile au milieu des réseaux et des autoroutes de l'information. C'est dans cette optique que s'est placée la bibliothèque de la Chaire UNESCO.

A ce titre, elle s'est dotée d'outils de recherche comme les catalogues déployés en ligne sur un réseau local et en ligne sur internet, afin de permettre un accès au plus grand nombre d'informations relatives à son fonds documentaire.

La bibliothèque de la Chaire UNESCO dispose d'un assez grand nombre de documents ; il est donc impératif pour cette dernière de mettre en place divers moyens de recherche et de diffusion de l'information. C'est le cas du catalogue en ligne sur internet et accessible à tout heure du jour comme de la nuit. Mais force est de constater qu'un très grand nombre d'usagers en méconnaissent l'existence.

La présente étude a pour objet d'étudier les moyens à mettre en œuvre pour permettre une meilleure accessibilité de l'information disponible à la bibliothèque de la Chaire UNESCO des droits de la personne et de la Démocratie, d'où le choix du thème « **Contribution à la valorisation du catalogue en ligne sur internet de la bibliothèque de la Chaire UNESCO** ». Cette étude s'articule autour de trois axes à savoir :

- un chapitre préliminaire pour présenter le cadre physique et institutionnel de l'étude et les observations de stage.
- un premier chapitre consacré à la conception et la mise en application du cadre théorique et méthodologique de l'étude.
- un deuxième chapitre fera l'objet de propositions de solutions concrètes relatives aux problèmes identifiés, assortie des conditions de leur mise en œuvre.



# **CHAPITRE PRELIMINAIRE**

**CADRE INSTITUTIONNEL DE L'ETUDE,  
OBSERVATIONS DE STAGE ET CIBLAGE DE LA  
PROBLEMATIQUE**

## **Section I : Cadre physique de l'étude et observations de stage**

### **Paragraphe 1 : Présentation de la Chaire UNESCO des droits de la personne et de la démocratie**

#### **I- Historique de la Chaire UNESCO des droits de la personne et de la démocratie**

La Chaire Unesco est une institution de recherche spécialisée dans le domaine des droits humains, de la démocratie et de la gouvernance. Elle a été créée après signature d'un accord à Paris en 1995, entre l'UNESCO et l'Université Nationale du Bénin (UNB)<sup>1</sup> actuelle Université d'Abomey-Calavi (UAC). Cette dernière se donne comme mission d'apporter sa contribution au maintien de l'Etat de droit en Afrique francophone subsaharienne par une formation de dimension internationale ; ainsi que par la création d'un centre d'excellence en matière d'étude et de recherche dans les domaines des droits humains et de la démocratie. La Chaire UNESCO se trouve être la seule structure de la sous région dispensant une telle formation jusqu'au troisième cycle.

#### **II- Présentation des formations et de l'organisation de la Chaire UNESCO**

La chaire UNESCO propose des formations qualifiantes et diplômantes qui s'élaborent autour de la recherche en droit de la personne humaine et de la démocratie, en gouvernance et démocratie et en management des élections. Outre les formations diplômantes, il y a celles non diplômantes essentiellement pratiquées par les cadres déjà engagés dans la vie professionnelle et non

---

<sup>1</sup> L'Université Nationale du Bénin a été rebaptisée Université d'Abomey-Calavi (UAC) en octobre 2001 suite à la création de l'Université de Parakou (décret N° 2001-365 du 18 septembre 2001, sont créées en République du Bénin les universités de Parakou (U.P.) dans la partie septentrionale du pays et d'Abomey-Calavi (U.A.C.) dans le département de l'Atlantique remplaçant ainsi le décret N° 70-217/CP/MEN du 21 août 1970 portant création de l'Université du Dahomey).

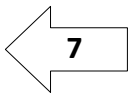
intéressés par une formation diplômante. Cette dernière est caractérisée par des sessions régionales de formation en droits humains destinée aux militants des droits de l'homme des pays de l'Afrique francophone.

➤ **Organisation structurelle de la Chaire UNESCO des droits de la personne et de la démocratie**

La Chaire Unesco est dirigée par :

- **Un Titulaire.** Il est nommé par arrêté rectoral avec l'accord de l'UNESCO. Il coordonne et dirige les activités scientifiques, de recherche et d'enseignement de la Chaire. Il est le premier responsable de la chaire car il gère les activités pédagogiques et la représente devant toutes les autres institutions. Le bénéfice de ce titre est accordé à tout professeur de rang magistral (maitre de conférences ou titulaire). Sa nomination se fait par arrêté rectoral, sur consultation de trois professeurs de rang magistral qui interviennent à la chaire UNESCO et qui bénéficient d'une renommée internationale. Le titulaire de la chaire est l'ordonnateur du budget. Dans l'exercice de sa mission, **il est assisté par un comptable qui est mis à la disposition de la chaire par le recteur.** Le comptable est sous l'autorité hiérarchique de l'agent comptable du rectorat et fait office de chef matériel au sein de la chaire UNESCO.
- **Un Secrétaire Scientifique :** nommé par arrêté rectoral sur proposition du Titulaire de la Chaire. Il est chargé de la mise en application et du suivi des activités pédagogiques et de la recherche à la Chaire; de l'examen des dossiers de candidature; du recrutement des enseignants; et de l'évaluation des activités pédagogiques. Il a sous son autorité le service de **la**

**recherche et de la documentation** et le service de **la formation et des stages**.



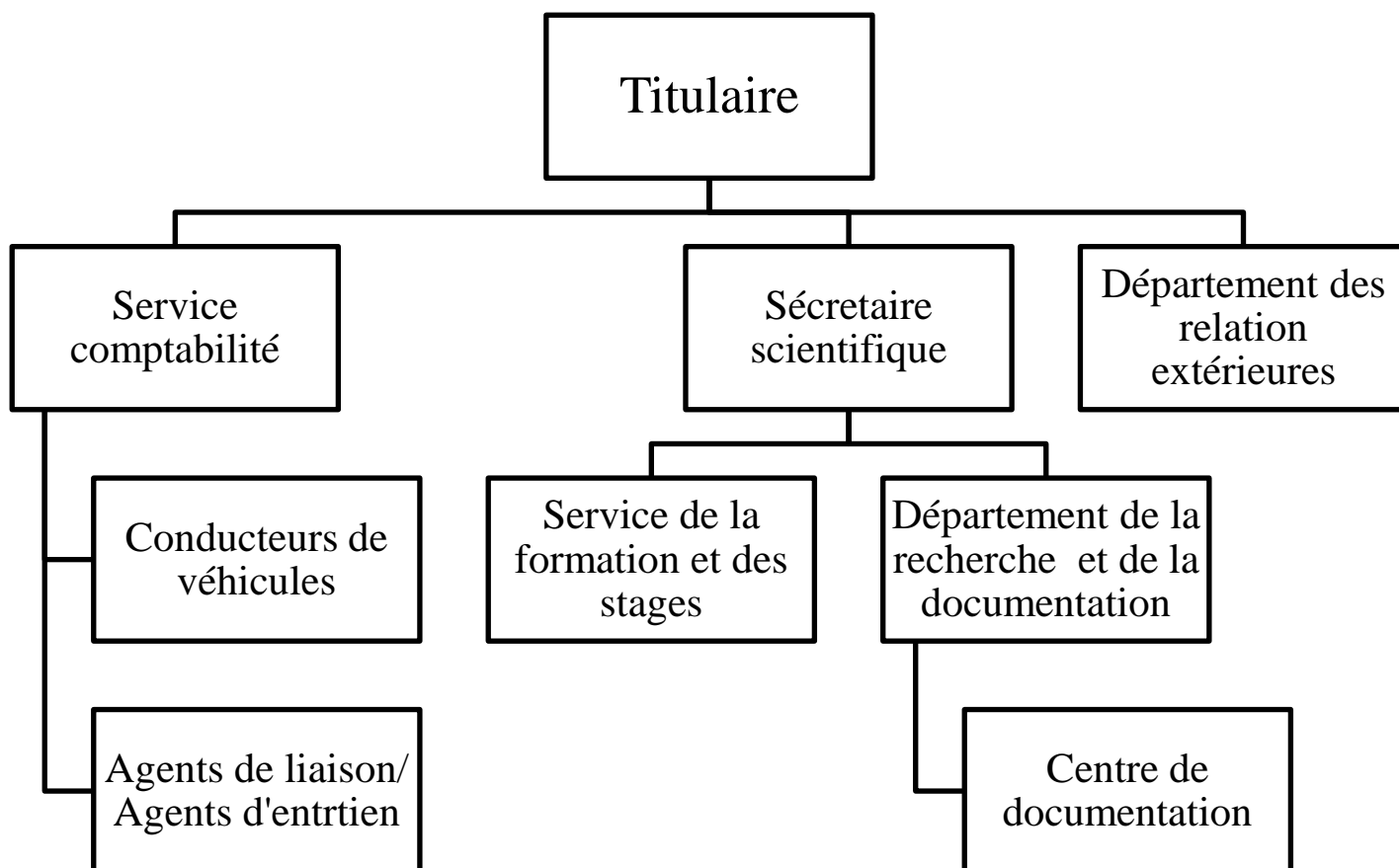
Notons que **le service de la recherche et de la documentation** a pour mission de concevoir des projets de recherche et la gestion du cycle doctoral.

En ce qui concerne **le service de la formation et des stages**, ses attributions sont la gestion et la planification des cours en formation diplômantes et celle des formations non diplômantes comme les conférences publiques, les séminaires, etc.

Les responsables suscités sont assistés dans leurs tâches administratives par un agent de soutien et deux conducteurs de véhicules administratifs, dont un à la disposition du titulaire et un autre à la disposition des Chefs de Départements.

L'organigramme de la Chaire se présente comme suit :

**Figure 1:** Organigramme de la Chaire UNESCO



*Source : bibliothèque de la Chaire UNESCO*

## ➤ **Formations**

La chaire UNESCO offre trois (3) types de formations diplômantes à savoir :

- **Le Master recherche (DEA) Droit de la Personne et de la Démocratie.** Il s'agit d'une offre pluridisciplinaire ouverte aux disciplines des sciences juridiques, des sciences politiques, de sociologie, de philosophie et d'histoire. Cette formation vise à permettre aux diplômés de promouvoir les droits humains en temps de paix et de conflits armés en Afrique subsaharienne à travers l'enseignement et la recherche. L'objectif principal de cette formation étant de donner aux apprenants la capacité de défendre les droits humains, de préserver la paix mais aussi de gérer les conflits armés.
- **Le Master professionnel (DESS) Gouvernance et Démocratie.** Il s'agit d'une offre ouverte aux disciplines des sciences juridiques, des sciences politiques, des sciences économiques, de gestion et de sociologie. Il vise à permettre aux diplômés d'avoir des aptitudes en matière de gouvernance (économiques, politiques, administratives et d'entreprises). De ce fait, les apprenants devront être capables à la fin de leur formation d'apprécier l'état de gouvernance d'un Etat.
- **Le Master Professionnel Management des Elections.** Cette formation initiée au cours de l'année académique 2011-2012 vise à permettre aux diplômés d'avoir des aptitudes pour une bonne gestion des élections en Afrique. Ces derniers seront en mesure d'expliquer le droit des élections et les systèmes électoraux ; être capables d'identifier les éléments constitutifs et les principes d'organisation d'une élection libre, sincère et transparente ; être capables d'interpréter le contentieux électoral et la jurisprudence des élections ; et enfin être capables d'évaluer le processus électoral.

## **Paragraphe 2 : Observations de stage sur les activités de la Chaire UNESCO des droits des personnes et de la démocratie**

Le cadre de la présente étude est la bibliothèque de la Chaire UNESCO des droits de la personne et de la démocratie. Les observations faites sur les activités de ce service permettent de faire l'état des lieux afin de ressortir les forces et les faiblesses de ce service.

### **I- Présentation du Service de la documentation de la Chaire UNESCO des droits de la personne et de la démocratie**

La bibliothèque de la Chaire UNESCO est située au rez-de-chaussée du bâtiment de l'école doctorale de la Faculté de Droit et de Sciences Politiques (FADESP) de l'Université d'Abomey-Calavi (UAC), et occupant une superficie de mille cinq cent mètres carrés (1500 m<sup>2</sup>). La bibliothèque de la Chaire UNESCO dispose d'un fonds documentaire de 9504 titres d'ouvrages et d'environ 150 titres de périodiques correspondant respectivement à 12583 exemplaires d'ouvrages et 503 exemplaires de périodiques.

La bibliothèque de la Chaire est spécialisée dans le domaine des droits de l'homme et de la personne humaine, de la démocratie, de la gouvernance, des sciences politiques et des questions relatives au droit en général aussi bien privé que public.

#### **❖ Local et équipement de la Bibliothèque de la Chaire UNESCO**

La bibliothèque de la chaire UNESCO dispose d'un espace documentaire et d'une salle de lecture encore appelée salle multimédia.

- **L'espace documentaire** est la salle où sont disposés les documents dans les rayonnages pour un accès direct au public. Il est assez spacieux, très

bien éclairé et dispose de trois (3) climatiseurs, de quatre (4) brasseurs tous fonctionnels.

Cet espace compte **dix (10) armoires, vingt (20) rayons doubles face et deux (2) présentoirs** pour les périodiques. Il faut noter qu'avec les nouvelles acquisitions de périodiques, les présentoirs se retrouvent très encombrés. **L'insuffisance de présentoir** oblige le personnel à empiler les périodiques les uns sur les autres. Cet espace documentaire fait également office de bureau pour le personnel de la bibliothèque. Chacun des bureaux est placé de façon stratégique dans la bibliothèque afin que le personnel puisse avoir de la visibilité sur les collections et les usagers qui s'en approchent.

Rappelons aussi que c'est de là qu'est déployé le réseau wifi de la bibliothèque. Notons aussi qu'avec les nouvelles réformes du rectorat, les installations pour l'obtention de la fibre optique<sup>2</sup> y sont en cours.

- **L'outil informatique** : la bibliothèque de la Chaire UNESCO dispose d'un parc informatique d'une dizaine d'ordinateurs de bureau, mais force est de constater que la plupart des ordinateurs sont hors service à cause d'incessantes coupures d'électricité.

Il n'existe plus que six (06) ordinateurs dans cet espace documentaire et ils sont répartis comme suit : un (01) sur lequel est installé le système intégré de gestion de bibliothèque **PMB pour la consultation de l'OPAC** par les usagers. Notons que l'OPAC est accessible en ligne sur un réseau local, un (01) poste dédié à la gestion des accès à la connexion wifi de la bibliothèque, un (01) poste à la disposition du responsable de la bibliothèque, et les trois (3) derniers pour le personnel.

---

<sup>2</sup> Filament de verre de section circulaire de très petit diamètre, conducteur de lumière par réflexion totale, utilisé dans la fabrication d'instruments optiques, dans la transmission des images de télévision, etc.

- **La salle de lecture ou salle multimédia** est dotée, de **Quatre (4) grandes tables pour une capacité de cinquante (50) places assises; six (06) lampes** en assurent l'éclairage; **Quatre (4) brasseurs et deux (2) climatiseurs** assurent la ventilation. **Les usagers peuvent aussi avoir accès à la connexion internet par câble avec la vingtaine de prises réseaux présentes dans la salle de lecture.**

Pour les usagers désireux de connaître la richesse du fonds sans être à la bibliothèque, un catalogue de la bibliothèque est disponible sur internet à l'adresse : **<http://biblio.chaireunesco-uac.org>**. **Notons que ce catalogue n'est pas connu des usagers.**

#### ❖ **Financement**

Un budget d'acquisition est prévu chaque année dans le cadre de l'accroissement du fonds documentaire. Ce budget est établi essentiellement à partir :

- 1) du financement des partenaires comme l'Institut Danois des Droits de l'Homme (IDDH), la Fondation Konrad Adenauer, Wallonie-Bruxelles-International.
- 2) du "Fonds de laboratoire" alimenté par le Ministère de tutelle (Ministère de l'Enseignement Supérieur et de la Recherche Scientifique).

#### ❖ **Personnel**

Pour sa gestion quotidienne, la bibliothèque est dotée de quatre (04) spécialistes de l'information documentaire qui disposent chacun en ce qui le concerne d'une feuille de route fixant ses tâches dans le tableau ci-après :

*Tableau 1: Présentations et missions du personnel*

Personnel	Missions	Taches		Objectifs
Responsable de la bibliothèque	Planification du fonds documentaire et service d'information / communication	GeED	Conduite de projet documentaire	Moderniser l'espace documentaire
			Encadrement du personnel et gestion des ressources techniques et logistiques	
		GREEM	Gestion du parc informatique	Gérer le service d'information/communication de la chaire UNESCO
			Gestion et animation des ressources électroniques de la chaire	
		Autres taches	Appui conseil dans le choix et acquisition de ressources informatiques	
			Contribution à l'élaboration des publications et supports de communication	
Documentaliste-archiviste	Gestion du fond documentaire	GRD	Gestion des prêts	Optimiser la gestion des ressources documentaires
			Traitement documentaire	
		GRE	Traitement documentaire sur le catalogue en ligne	Participer à la gestion de l'information et promouvoir les activités documentaires de la Chaire
		Autres	Gestion des archives	

		taches	Organisation des animations à destination des publics ciblés	
Documentaliste (stage professionnel)	La gestion du fond documentaire	GRD	Elaboration des produits documentaires	Optimiser la gestion des ressources documentaires
			Traitement intellectuel des documents	
		DSI	Diffusion sélective de l'information	Participer à la gestion de l'information et promouvoir les activités documentaires de la Chaire
			Contrôle de l'usage et du parc informatique	
Autres taches	Organisations des animations			
	Conception et réalisation d'enquêtes de besoin et satisfaction			
Documentaliste	Gestion du fond documentaire	Taches	Gestion du registre d'inventaire manuel Traitement manuel des acquisitions	Assurer la gestion efficace des opérations documentaires

*Source : Bibliothèque de la Chaire UNESCO*

GREEM : Gestion des Ressources Electroniques de l'Espace Multimédia ; GeED : Gestion de l'Espace Documentaire ; GER : Gestion des Ressources Electroniques ; GRD : Gestion des Ressources Documentaires ; DSI : Diffusion Sélective de l'Information

## ❖ **Fonds documentaire de la Bibliothèque de la Chaire UNESCO**

Le fonds documentaire de la Bibliothèque de la Chaire est réparti en plusieurs catégories à savoir : les monographies, la littérature grise universitaire, les périodiques et les documents électroniques.

- **Les monographies** portent sur des sujets de sciences politiques et de droit mais aussi des ouvrages de référence (dictionnaires de langues, encyclopédies, mémentos, annuaires, lexiques et codes juridiques) La bibliothèque dispose néanmoins de documents de culture générale, de philosophie et du monde sportif par exemple.
- **La littérature grise** rassemble l'ensemble des documents produits par la chaire ou par ses étudiants dans l'accomplissement respectif de leurs activités institutionnelles et pédagogiques. La littérature grise de la chaire se compose comme suit :
  - **Des mémoires réalisés et soutenus par les auditeurs des divers programmes de formation (DEA, DESS et Management des Elections);**
  - **Des thèses de doctorat;**
  - **Les actes de séminaire, les rapports d'activités et les documents de journées d'études.**
- **Les périodiques** dont dispose la bibliothèque de la chaire UNESCO sont au nombre de 503 pour 150 titres dont cinq quotidiens nationaux tels que la Nation, le Matinal, la Nouvelle Tribune, le Révélateur et la Fraternité. Les périodiques sont formés de revues spécialisées dans des branches du droit, de la démocratie et de décentralisation, ainsi que trois (03) hebdomadaires internationaux spécialisés en politique internationale auquel la bibliothèque fait un abonnement régulier. La bibliothèque ne reçoit pas automatiquement les parutions des quotidiens nationaux. Ces

derniers sont d'abord lus par le Titulaire, puis ils font l'objet de compilation en dossiers de presse, ils sont ensuite envoyés à la bibliothèque et sont enfin mis à la disposition des usagers.

- **Les documents électroniques** : La chaire UNESCO compte une trentaine de documents électroniques, stockés sur des compacts discs (CD). Ce sont pour la plupart des monographies, des périodiques présents ou pas sur les rayons et les présentoirs et quelques mémoires des étudiants de la Chaire.

## ❖ **La gestion du fonds documentaire**

### ➤ **L'acquisition**

En dehors des documents de la littérature grise, les documents de la bibliothèque de la chaire UNESCO sont acquis sur un **fonds de crédit documentaire**<sup>3</sup> offert par les différents partenaires tels que :

- l'Institut Danois des Droits de l'Homme (IDDH) ;
- la Fondation Konrad Adenauer (FKA) ;
- la Coopération Belge ;
- l'Agence Canadienne de Développement International (ACDI).

Il existe également des documents acquis grâce aux **dons et legs** de certains professeurs aussi bien de la faculté de Droit que de la Chaire UNESCO, ou encore des titulaires de la chaire.

Le fonds de laboratoire octroyé par le Ministère de l'Enseignement Supérieur et de la Recherche Scientifique entre aussi en ligne de compte dans l'accroissement des collections de la bibliothèque de la Chaire.

---

<sup>3</sup> **opération** par laquelle une Banque (la « **Banque Emettrice** ») s'engage d'ordre et pour compte de son Client Importateur (le « **Donneur d'Ordre** ») à régler à un Tiers Exportateur (le « **Bénéficiaire** ») dans un **Délai** déterminé, via une Banque intermédiaire (la **Banque Notificatrice**) un **Montant** déterminé contre la remise de **Documents strictement conformes** justifiant la valeur et l'expédition des **Marchandises tiré de** ; <http://www.credit-documentaire.com/credit%20documentaire.htm> à **11h48 le 21/08/2013**

Malgré l'accroissement annuel du fonds documentaire de la bibliothèque, la politique d'acquisition se gère sans **association du personnel de la bibliothèque, ni de celle des usagers.**

➤ **Le traitement**

Le traitement des documents se fait par les documentalistes. Les opérations effectuées au cours de cette opération sont :

- l'enregistrement des documents ;
- l'estampillage ;
- la préparation du document pour le prêt (collage de la fiche de prêt sur la dernière page du document) ;
- la cotation ;
- La saisie des documents dans la base de données ;
- le rangement et le classement des documents sur les rayons.

➤ **Le traitement intellectuel**

Le traitement intellectuel des documents à savoir la description bibliographique et l'indexation se font directement dans le Système Intégré de Gestion des Bibliothèques (SIGB) PMB. Ce dernier permet d'accomplir chacune des tâches de la bibliothèque de l'acquisition à la gestion des prêts.

Les premiers enregistrements des données dans la base ont été confiés à des étudiants de la FADESP sommairement initiés à la bibliothéconomie. Ce qui justifie les mots clés inappropriés et les doublons des notices catalographiques présents dans la base. Il est aussi à noter que **la bibliothèque ne dispose pas d'un catalogue imprimé** pouvant faciliter la recherche documentaire en cas de panne d'électricité ou de défaillance de la base de données. La cotation des documents à la bibliothèque de la chaire UNESCO se fait grâce à la **table de classification HURIDOCS** (pour les documents relatifs aux droits de l'Homme)

et à la CDD pour les autres documents. Il n'est donc pas rare de voir deux exemplaires d'un même document coté différemment.

L'indexation matière quant à elle se fait en langage naturel à cause de l'absence de thésaurus et de listes de vedettes matières. Il n'y a donc pas de contrôle des mots-clés. Par ailleurs, la majorité des documents qui composent le fonds de la bibliothèque n'ont pas de résumé dans la base de données. **Bon nombre de résumés ne sont donc pas faits.**

#### ➤ La diffusion de l'information

La diffusion de l'information à la Bibliothèque de la Chaire se fait essentiellement à travers le prêt à domicile et la consultation sur place. L'accès à la bibliothèque est subordonné à la présentation de la carte de membre qui s'obtient après inscription. Ses usagers sont principalement :

- les enseignants de la Chaire et de la FADESP ;
- les Chercheurs ;
- les doctorants ;
- les auditeurs inscrits en DEA ; DESS et en Master Management des Elections ; et
- les Etudiants de la FADESP inscrits en 4<sup>ème</sup> année.

#### ✚ Prêt à domicile

Le prêt à domicile couvre une période de deux semaines renouvelables une seule fois. Néanmoins, les ouvrages en un seul exemplaire, les ouvrages de référence, les mémoires et thèses de doctorat sont exclus du prêt. Une récente note de service du secrétaire scientifique prévoit que le prêt d'ouvrage ne soit autorisé qu'aux seuls auditeurs de la Chaire et subordonné au versement d'une caution de 10.000 FCFA entièrement restituée en fin d'année au déposant sauf en cas de

dégradation du document. Il sera alors effectué une retenue à hauteur des dommages occasionnés. En cas de vol, l'intéressé est interdit d'accès à la bibliothèque et peut être inquiété de sanctions administratives et judiciaires. Tout retard dans la restitution des ouvrages est sanctionné par une amende de 250 FCFA par jour de retard et par ouvrage. Au-delà de sept jours, l'amende est portée à 500 FCFA par jour et par ouvrage.

### **La consultation sur place**

La bibliothèque de la chaire UNESCO est ouverte de 9h à 18h les jours ouvrables et le samedi de 9h à 14h. Pour consulter les documents sur place, l'utilisateur présente sa carte de membre de la bibliothèque, remplit une fiche sur laquelle sont inscrits la date du jour, son identité, le type d'utilisateur, le titre du document, la cote et l'auteur. Sa carte est gardée avec la fiche jusqu'au dépôt du document.

En plus de la consultation sur place et du prêt à domicile, la bibliothèque dispose d'autres canaux de communication à savoir :

### **Les ressources électroniques.**

La Chaire UNESCO dispose de :

- Son propre site web consultable à l'adresse **<http://www.chaireunesco-uac.org>**

Cette dernière est conçue et gérée depuis plusieurs années par le responsable de la bibliothèque. On y retrouve les mémoires qui sont au format numérique. **Le site web de la Chaire n'est pas connu des usagers de la bibliothèque.**

- Les catalogues électroniques. L'un déployé en ligne sur un réseau local dans la bibliothèque et l'autre disponible sur internet à l'adresse **<http://biblio.chaireunesco-uac.org>**

Si le catalogue électronique en ligne sur le réseau local de la bibliothèque est fréquemment utilisé par les usagers, **celui accessible via internet quant à lui en plus de ne pas être mis à jour fréquemment, est méconnu des usagers ;** alors que l'objectif est de permettre à ceux-ci de pouvoir faire des recherches, même en dehors de l'espace physique de la bibliothèque. Ceci démontre **l'inexploitation du catalogue en ligne sur internet.**

## **II- Inventaire des forces et faiblesses**

Les forces et les faiblesses du système d'information de la Chaire UNESCO ressortent de la présentation faite plus haut. En voici quelques-unes

### **• Forces**

- les bonnes conditions de conservation des documents ;
- la proximité de la bibliothèque avec ses usagers ;
- la diversité de son fonds documentaire ;
- l'accroissement régulier du fonds documentaire ;
- la gestion informatisée de la bibliothèque ;
- l'existence d'un réseau intranet fonctionnel ;
- l'existence de prises réseaux dans la salle de lecture
- la disponibilité du catalogue de la bibliothèque en intranet grâce à l'Open Public Access Catalogue (Opac) du SIGB PMB;
- l'existence d'un catalogue en ligne sur internet accessible à l'adresse <http://biblio.chaireunesco-uac.org> présentant les notices bibliographiques du fonds de la Chaire ;
- une salle de lecture spacieuse ;

- l'abonnement à des périodiques scientifiques spécialisés dans le domaine du droit.

- **Faiblesses**

- l'utilisation de deux tables de classification pour un même fonds documentaire ;
- Inexistence de thésaurus ;
- L'écart entre le contenu du catalogue en ligne sur internet et celui du catalogue en ligne sur intranet ;
- Faible communication autour du catalogue en ligne sur internet.

## **SECTION II : Ciblage de la problématique de l'étude**

### **Paragraphe 1 : Choix de la problématique et justification**

#### **I- Choix de la problématique**

Sur la base de l'état des lieux nous avons pu construire plusieurs centres d'intérêts. Chacun de ces centres d'intérêt rassemble des problèmes spécifiques dérivant d'un problème général. Trois centres d'intérêts ont été identifiés et rassemblés dans le tableau suivant :

***Tableau 2: Regroupement des problématiques par centre d'intérêt***

N°	Centres D'intérêts	Problèmes spécifiques	Problèmes Généraux	Problématiques
1	Acquisition des documents	- non implication du personnel de la bibliothèque dans la politique d'acquisition - faible fréquence d'acquisition des documents - non prise en compte des besoins exprimés par les usagers dans la politique d'acquisition	Mauvaise gestion de la politique d'acquisition	Problématique d'une meilleure gestion de la politique d'acquisition de la Bibliothèque
2	Gestion du fonds documentaire	-vieillessement du fonds documentaire - non dépouillement des articles de périodique - inexistence de traitement des thèses et mémoires numériques	Mauvaise gestion du fonds documentaire	Problématique d'une meilleure gestion du fonds documentaire de la bibliothèque de la Chaire UNESCO
3	Diffusion de l'information	- insuffisance de ressources informationnelles pour la recherche - faible communication autour du catalogue en ligne - méconnaissance des dernières acquisitions	Manque d'activité de valorisation autour du catalogue en ligne sur internet	Problématique de la valorisation du catalogue en ligne de la bibliothèque de la Chaire UNESCO

*Source : Nos recherches*

Le tableau n°2, ci-dessus, présente trois problématiques différentes ayant chacune un intérêt pour la bibliothèque de la Chaire UNESCO. Il s'agit de :

- **la problématique d'une meilleure gestion de la politique d'acquisition des documents ;**
- **la problématique d'une meilleure gestion du fonds documentaire ;**

- **la problématique de la valorisation du catalogue en ligne sur internet ;**

A ce titre, pour ce qui est de la problématique de la meilleure gestion de la politique d'acquisition des documents, il sera fait une évaluation des collections de la bibliothèque qui permettra de mettre en exergue les ouvrages les plus utilisés, puis dans un second temps de mettre en place une politique qui associe le personnel de la bibliothèque tout en prenant en compte les besoins des usagers dans le processus d'acquisition des documents.

Quant à la problématique d'une meilleure gestion du fonds documentaire, elle sera solutionnée par l'organisation du fonds, son désherbage et son traitement intellectuel.

Pour terminer, l'objectif visé en ce qui concerne la problématique de la valorisation du catalogue en ligne sur internet, est la promotion du fonds documentaire de la bibliothèque de la Chaire UNESCO. A cet effet, il sera fait un audit dudit fonds puis un travail de recherche sera effectué afin de trouver les méthodes et outils adéquats pour la diffusion de ces documents.

Chacune de ces problématiques se trouve être pertinente mais faute de temps pour les traiter toutes, nous nous consacrerons à la résolution d'une seule.

La connaissance de l'information est importante, surtout en ce qui concerne les droits humains. Avec l'évolution des technologies de l'information et de la communication, une meilleure diffusion de l'information au niveau de la bibliothèque de la Chaire UNESCO paraît assez importante. Aborder la problématique de la valorisation du catalogue en ligne sur internet revient à résoudre les problèmes spécifiques suivants :

- **insuffisance de ressources informelles pour la recherche ;**
- **faible communication autour du catalogue en ligne sur internet ;**
- **méconnaissance des dernières acquisitions.**

## **II- Justification de la problématique**

De part le monde, l'information revêt une importance capitale ; encore plus quand il s'agit de droits humains. «**L'information, c'est le pouvoir**», écrivait l'auteur américain de romans John Ray Grisham **dans Le Contrat (2008)**. Une gestion efficace et une diffusion optimale des documents en sont les conditions d'accès. Bien que le fonds documentaire de la bibliothèque de la Chaire soit assez riche, il nous a été donné de constater que bon nombre d'utilisateurs n'en connaissent pas la quintessence. Dans l'optique de remédier à cela, nous avons donc décidé d'axer notre étude sur la problématique n°3 : « **la valorisation du catalogue en ligne sur internet de la bibliothèque de la Chaire UNESCO** ».

En effet, le problème général qui se rapporte à cette problématique est le manque d'activités de valorisation autour du catalogue en ligne sur internet. La démarche de résolution de ce problème apportera des améliorations conséquentes en ce qui concerne la diffusion de l'information. La diffusion de l'information valorise le fonds documentaire de toute bibliothèque. L'acquisition, le traitement sont toutes deux des phases qui y concourent. Si cette diffusion n'est pas effective et efficace, la raison d'être de toute bibliothèque s'efface.

C'est dans l'optique de participer à la résolution de cette problématique et des problèmes spécifiques qui en découlent que nous avons formulé le thème de notre étude comme suit : « **contribution à la valorisation du catalogue en ligne sur internet de la bibliothèque de la Chaire UNESCO** ».

### **Paragraphe 2 : Spécification de la problématique et détermination des séquences de résolution de la problématique spécifiée.**

La problématique choisie prend en compte différents problèmes liés à l'état des lieux. La spécifier nous permettra de faire ressortir lesdits problèmes qui

concourront à l'élaboration de la démarche de résolution de la problématique générale. Les problèmes spécifiques sont, rappelons-le :

- **insuffisance de ressources informationnelles ;**
- **faible communication autour du catalogue en ligne sur internet ;**
- **méconnaissance des dernières acquisitions.**

## **I- Spécification de la problématique**

La détermination des forces et faiblesses de la bibliothèque nous a permis de faire ressortir les différents centres d'intérêt dont découle la problématique choisie : « **contribution à la valorisation du catalogue en ligne sur internet de la bibliothèque de la Chaire UNESCO** ». Cette problématique peut être subdivisée en trois problèmes spécifiques à savoir :

- Problème spécifique n°1 : **insuffisance des ressources informationnelles.** De notre séjour à la bibliothèque, nous avons eu à constater que bon nombre d'usagers n'arrivent pas à trouver assez d'informations pour leurs recherches.
- Problème spécifique n°2 : **faible communication autour du catalogue en ligne sur internet de la bibliothèque.** L'état des lieux nous a permis de nous rendre compte que la plus part des usagers ne connaissent pas l'existence du catalogue en ligne.
- Problème spécifique n°3 : **Méconnaissance des dernières acquisitions.** Il nous a été donné de constater que très peu de moyens sont mis en place pour faire connaître les nouvelles acquisitions de la bibliothèque.

## **II- Séquences de résolution de la problématique spécifiée**

Deux séquences de résolution sont prévues pour notre problématique. Dans un premier temps, après avoir ciblé la problématique de notre étude, nous indiquerons les différentes séquences de sa résolution. Puis, nous ferons cas des objectifs permettant de juger chacun des problèmes spécifiques. Cette démarche nous conduira à rechercher les causes probables à ces différents problèmes. Cette étape sera suivie par l'émission des hypothèses.

Des travaux exécutés plus haut découleront le tableau de bord de notre étude suivi de la revue de littérature qui fera le point des connaissances acquises sur le sujet.

Il sera dans un second temps question de déterminer la méthodologie de recherche permettant la résolution de la problématique. Celle-ci conduira à valider ou infirmer nos hypothèses. Ce n'est qu'à ce moment que nous pourrons proposer des solutions afin de corriger les problèmes résultants de la problématique énoncée. Le travail s'achèvera par la mise en œuvre de recommandations favorisant l'application des desdites solutions.

**CHAPITRE PREMIER**

**CADRE THEORIQUE ET METHODOLOGIQUE**

**DE L'ETUDE**

## **SECTION I : Cadre théorique et méthodologique de l'étude**

### **Paragraphe 1 : Définition des objectifs, des hypothèses et Revue de la littérature**

#### **I- Définition des objectifs de recherche et des hypothèses**

##### **A- Objectifs de l'étude**

Les objectifs de cette étude se présentent en un objectif général et des objectifs spécifiques.

- **Objectif général :**

L'objectif général à atteindre est relatif au problème général posé à savoir : **«le manque d'activités de valorisation autour du catalogue en ligne sur internet de la bibliothèque de la Chaire UNESCO »**. L'objectif général est alors de contribuer à l'amélioration de la visibilité du catalogue en ligne sur internet de la bibliothèque de la Chaire UNESCO.

- **Objectifs spécifiques**

L'objectif général ne pourra être atteint qu'en solutionnant les problèmes spécifiques qui le fondent. **L'objectif à atteindre en ce qui concerne le problème spécifique n°1** est de: proposer des outils permettant l'accroissement des ressources en matière de recherche.

**Pour ce qui est du problème spécifique n°2**, l'objectif à atteindre est de : mettre en place un procédé capable de valoriser le catalogue en ligne sur internet de la bibliothèque.

**Et enfin, l'objectif à atteindre pour le problème spécifique n°3** sera de : proposer une démarche visant à informer les usagers en ce qui concerne les dernières acquisitions de la bibliothèque.

### **B- Les hypothèses émises**

L'état des lieux réalisé a permis d'identifier un problème général et trois problèmes spécifiques. L'analyse de ces différents problèmes permet d'émettre des hypothèses propres à chaque problème spécifique.

#### **Hypothèse spécifique n°1**

Les usagers de la bibliothèque ne se voient pas proposer un large éventail de sources d'informations lors de leur recherche.

#### **Hypothèse spécifique n°2**

La faible communication autour du catalogue en ligne sur internet est relative au fait que les chargés de la bibliothèque privilégient l'usage du catalogue en ligne sur le réseau local au détriment de celui en ligne sur internet.

#### **Hypothèse spécifique n°3**

La méconnaissance des dernières acquisitions est due à l'absence d'une politique d'information autour des nouvelles acquisitions.

### **III- Tableau de bord et Revue de la Littérature**

#### **A- Tableau de Bord de l'Etude**

Le tableau de bord fait le récapitulatif des problématiques, des objectifs et des hypothèses. Il se présente comme suit :

**Tableau 3: tableau de bord de l'étude**

Niveau d'analyse		Problématique	Objectifs	Causes supposées	Hypothèses
Niveau général		<u>Problème général</u> : Manque d'activité de valorisation autour du catalogue en ligne sur internet de la bibliothèque de la Chaire UNESCO	<u>Objectif général</u> : contribuer à l'amélioration de la visibilité du catalogue en ligne sur internet de la bibliothèque de la Chaire UNESCO	-	-
		Problème spécifique	objectif spécifique	Causes spécifiques	Hypothèse spécifique
Niveau spécifique	1	insuffisance de ressources informationnelles pour la recherche	proposer des outils permettant l'accroissement des ressources en matière de recherche	bon nombre d'utilisateurs n'arrivent pas à trouver assez d'informations pour leurs recherches	Les utilisateurs de la bibliothèque ne se voient pas proposés un large panel de sources d'informations lors de leur recherche
	2	faible communication autour du catalogue en ligne sur internet	créer un outil de recherche capable de faire valoriser le catalogue en ligne sur internet de la bibliothèque	la plus part des utilisateurs ne connaissent pas l'existence du catalogue en ligne sur internet de la bibliothèque	les chargés de la bibliothèque privilégient l'usage du catalogue en ligne sur le réseau local au détriment de celui en ligne sur internet
	3	Méconnaissance des dernières acquisitions	proposer une démarche permettant d'informer les utilisateurs des dernières acquisitions de la bibliothèque	très peu de moyens sont mis en place pour faire connaître les nouvelles acquisitions de la bibliothèque	La méconnaissance des dernières acquisitions est due à l'absence d'une politique d'information autour des nouvelles acquisitions

Source : Nos recherches

## **B- Revue de la littérature**

Plusieurs travaux ont été menés à la bibliothèque de la Chaire UNESCO et de ces travaux ont découlé des problèmes qui ont fait l'objet de mémoires soutenus publiquement.

Amoussou (1999) a proposé, le logiciel CDS-ISIS (Computerized Documentation System–Integreted Set of Information System) pour la gestion des documents, la Classification Décimale de Dewey (CDD) et le Système de classification pour la documentation sur les droits de l'homme élaboré par Van Driesch.

ZOHOUN Carlyle Eschyle (2011) quant à lui a réalisé son étude autour de l'optimisation de la recherche documentaire. « La recherche documentaire est devenue aujourd'hui un sujet de réflexion qui mérite une attention particulière par tous les acteurs qu'elle implique. »<sup>4</sup>. Il a donc proposé l'utilisation du thésaurus Jurivoc pour l'indexation des documents, puis de faire de la Diffusion Sélective de l'information et l'utilisation des outils du web 2.0.

Feue Adjouavi Excellence Olivette KINKIN (2011) à porter son étude sur la Valorisation des périodiques. A cet effet, elle a proposé un traitement tant physique qu'intellectuel. Le traitement physique revenait à ranger les périodiques puis à leur attribuer des cotes. Pour ce qui est du traitement intellectuel, il constituait à cataloguer les périodiques, puis à les dépouiller.

Adéyèmi Peace Léopoldine IDJIDINA (2012) a réalisé une étude sur une meilleure diffusion de l'information, et a largement développé les différentes méthodes de diffusion de l'information (réaliser de petites affiches ; des expositions documentaire ; des causeries autour d'un livre ; utiliser le site web de la Chaire UNESCO ; créer un blog pour le centre...)

---

<sup>4</sup> ZOHOUN Carlyle Eschyle « Réflexion sur l'optimisation de la recherche documentaire à la Bibliothèque de la Chaire UNESCO »

Chafariou Abass EMMANUEL (2012) a porté son étude sur la valorisation de la littérature grise universitaire. La résolution de cette problématique passait selon lui par la numérisation des mémoires et thèses au format papier ; à l'acquisition de mémoires au format numérique, puis à la création d'une bibliothèque virtuelle pour la littérature grise de la Chaire UNESCO.

L'information est à la base de tout développement. Etymologiquement, informer signifie donner une forme à des faits, créer une idée ou une notion. Informer, « c'est faire connaître, faire savoir, fournir, porter à la connaissance d'une ou de plusieurs personnes des faits, des renseignements, des données de sorte que le destinataire ou l'utilisateur comprenne le sens de ce qui lui est annoncé » (Théodore SOSSOUHOUNTO, 1988).

Il en existe une multitude de canaux de diffusion de l'information en fonction desquels les bibliothèques se distinguent. La diffusion de l'information est l'une des raisons d'être de la bibliothèque.

A ce titre, selon le dictionnaire Larousse ; la diffusion est « *l'action de propager des connaissances, des idées ou des biens dans un large public ; vulgarisation* »<sup>5</sup>

La diffusion est l'aboutissement du traitement des documents. En bibliothèque, les premières méthodes de diffusion de l'information sont la consultation sur place et le prêt à domicile ; mais la diffusion peut aussi se faire, par la création de catalogue qui est une liste méthodique accompagnée de détails, d'explications. Un catalogue sert à trouver un document à partir d'un seul de ses éléments connus (auteur, titre, sujet,...)

« *Le catalogue d'une bibliothèque est la liste descriptive des documents que possède cette bibliothèque : livres, périodiques, publications gouvernementales, documentation audiovisuelle, mémoires, thèses, rapports, etc. Un catalogue de*

---

<sup>5</sup> Tiré de <http://www.larousse.fr/dictionnaires/français/diffusion/25481> à 23heures 23 minutes

*bibliothèque permet de vérifier la disponibilité des documents, de repérer des documents par auteur, titre, sujet, etc. »<sup>6</sup>*

Le catalogue peut être manuel ou informatisé. Avec l'évolution de la technologie, « *Les catalogues de bibliothèques sont généralement automatisés et accessibles par Internet. Ils sont alors considérés comme des bases de données.* »<sup>7</sup>

« *Le catalogue présente plusieurs avantages qui rendent sa consultation indispensable. Il s'agit de :*

- ***La disponibilité de la documentation*** : toutes les ressources répertoriées dans une bibliothèque, quel qu'en soit le format (imprimé, électronique ou autre) ou le moment de parution (documentation ancienne et récente), sont disponibles localement.

- ***La qualité des ressources*** : les professionnels des bibliothèques choisissent et acquièrent la documentation en fonction de sa valeur, de sa pertinence et de son utilité : le catalogue permet de rechercher cette documentation. »<sup>8</sup>

Depuis quelques années, les évolutions technologiques ont permis de multiplier les canaux de diffusion, notamment grâce au développement d'internet. Avec l'apparition d'une très large gamme de moteurs de recherche, les usagers des bibliothèques sont devenus beaucoup plus exigeants en ce qui concerne les sources d'information. Les catalogues se retrouvent alors très vite dépassés. Un catalogue de bibliothèque ne donne accès qu'aux ressources disponibles dans une bibliothèque donnée. Il est alors question pour les bibliothèques de trouver

---

<sup>6</sup> Info sphère : 3.choisir ses sources  
[http://www.bibliotheques.uqam.ca/infospere/sciences\\_humaines/module3/outils\\_catal.html](http://www.bibliotheques.uqam.ca/infospere/sciences_humaines/module3/outils_catal.html)

<sup>7</sup> Info sphère : 3.choisir ses sources  
[http://www.bibliotheques.uqam.ca/infospere/sciences\\_humaines/module3/outils\\_catal.html](http://www.bibliotheques.uqam.ca/infospere/sciences_humaines/module3/outils_catal.html)

<sup>8</sup> Propositions pour l'organisation du fonds documentaire du service de documentation de la Croix-Rouge Béninoise Réalisé et soutenu par Sèdodji Givick Olympe PADONOU

de nouveaux outils permettant une recherche encore plus exhaustive avec une information continuellement mise à jour.

Selon Marie-Thérèse Rebat (Sous direction des bibliothèques et de l'information scientifique)

*« Le système d'information documentaire est un dispositif informatique global d'accès à la documentation, aux ressources pédagogiques et à l'information multimédia, depuis un poste de travail ou de consultation banalisé, grâce à une interface unique rendant à l'utilisateur transparents les différents langages et normes des systèmes agrégés constitutifs et lui permettant l'interrogation de bases de données et de différentes ressources, ainsi que l'accès à des services, tels que la commande, la réservation de documents ou d'autres prestations, un album personnel ; ainsi le catalogue Opac du SIGB, le réseau de CD-Rom, les documents internes numérisés (thèses, cours), les abonnements électroniques, les bases de données bibliographiques, textuelles, factuelles, les campus numériques, etc., sont disponibles, selon les habilitations des usagers (gérées par un annuaire central) sur l'Intranet de l'établissement d'enseignement supérieur ou sur Internet, localement ou à distance.»*

C'est pour répondre aux besoins et attentes des usagers que de nombreuses bibliothèques et centres de documentation utilisent à présent des logiciels portails proposant ainsi une offre de services en ligne attrayante et variée. Un des avantages directs est d'informer à distance sur les activités du centre de documentation ou de la bibliothèque.

Les principaux services qu'un portail documentaire peut offrir à ses usagers sont les suivants :

- proposer des informations sur la vie de la bibliothèque ou des bibliothèques, des informations pratiques (ses horaires d'ouverture, conditions de prêt)
- présenter les services offerts, les animations proposées, des actualités ;

- proposer une interrogation simultanée de toutes les ressources documentaires offertes par une bibliothèque ou par les bibliothèques d'un réseau, à l'aide d'une recherche fédérée ou d'un moteur de recherche unique ;
- proposer des blogs valorisant les collections de la bibliothèque ou des sélections de sites web (netvibes) ;
- permettre aux inscrits de gérer en ligne leur compte lecteur, de prolonger leurs prêts, de faire des suggestions d'achats ;
- permettre aux utilisateurs de poser des questions en ligne à des bibliothécaires.

La bibliothèque devrait alors être en mesure d'évoluer avec son temps de façon à fournir une information aussi bien pertinente qu'exhaustive.

## **Paragraphe 2 : Méthodologie de l'étude**

Pour être fiable et donner des résultats exploitables, la recherche scientifique se doit de suivre la démarche méthodologique qui convient. Dans la présente étude, deux méthodes seront utilisées : l'approche théorique et la méthode empirique.

### **I- Approches théoriques**

L'approche théorique qui sera utilisée repose sur les principes, méthodes et techniques de valorisation du catalogue en ligne sur internet de la bibliothèque.

Ici, il s'agira donc de définir la vision globale de résolution de notre problématique. Pour y parvenir, nous avons identifié une solution à chaque problème spécifique.

**Le problème spécifique N°1**, intitulé insuffisance en ressources informationnelles dans la recherche, nous conduit à proposer un outil permettant aux usagers d'exploiter plusieurs sources d'information.

**Le problème spécifique N°2** : faible communication autour du catalogue en ligne sur internet, nous amène à contribuer à une meilleure visibilité dudit catalogue.

**Quant au problème spécifique N°3**, qui est la méconnaissance des nouvelles acquisitions, nous mettrons en place un système permettant d'informer de façon continue.

## **II- La méthode empirique**

- **Observation directe**

L'observation directe est une technique qui consiste à être physiquement présent dans la structure de façon à voir ce qui s'y passe puis à en rendre compte. C'est d'elle que découle notre état des lieux.

- **Recherche documentaire**

Afin de mener à bien notre étude, nous avons essayé de rassembler toute la documentation concernant notre problématique. A cet effet, nous nous sommes rendu dans plusieurs centres à savoir : la bibliothèque Patrick VIEIRA de l'Ecole Nationale d'Administration et de Magistrature (ENAM); la bibliothèque centrale de l'UAC ; puis nous avons complété notre recherche par les informations trouvées sur Internet.

- **Enquête**

Nous avons utilisé comme outil de collecte le questionnaire et l'interview.

Le questionnaire a été sélectionné comme outil pour atteindre une plus large population. Dans ce cas présent, la population sur laquelle a porté notre étude est l'ensemble des usagers de la bibliothèque. Le questionnaire mis en place avait pour but d'avoir l'opinion des usagers en ce qui concerne les services qu'offre la bibliothèque. L'interview quant à elle avait pour objectif de nous aiguiller pour

ce qui est des interrogations que nous nous étions faites à propos du fonctionnement de la bibliothèque ; elle sera donc effectuée avec le personnel de la bibliothèque.

Les résultats de ces investigations nous ont permis de soutenir notre problématique puis de vérifier les hypothèses émises. La collecte d'information a été réalisée à la bibliothèque de la Chaire UNESCO.

## **Section II : Collecte et analyse des données**

### **Paragraphe 1 : Mobilisation, dépouillement et présentation des données**

Les méthodes de collecte de données utilisées ont permis de recueillir des données qui seront présentées ici.

#### **I- La collecte des données**

La démarche de résolution de notre problème nous a conduit à effectuer une enquête sur le terrain ; cette enquête a pour objectif de nous aider à confirmer ou infirmer les hypothèses émises un peu plus haut. A cet effet il a été élaboré un questionnaire qui comporte treize questions, qui abordent les problèmes spécifiques retenus. Nous en avons produit quarante exemplaires (40) et trente-deux (32) nous ont été retournés.

Quant à l'interview, elle a eu lieu le 19 novembre 2013, en fonction de la disponibilité du personnel. L'interview avec le personnel de la bibliothèque s'est principalement axée autour de deux questions. La première était de savoir quelles sont les raisons qui motivent le choix de privilégier le catalogue en ligne sur le réseau local au détriment de celui en ligne sur internet. L'autre question a abordé les procédures adoptées pour informer les usagers des nouvelles acquisitions de la bibliothèque.

Après la collecte, un dépouillement a été fait pour analyser les données.

## **II- Dépouillement et présentation des données**

Le dépouillement des résultats donne les réponses suivantes :

- 1- Avez-vous l'habitude d'utiliser le catalogue en ligne sur le réseau local de la bibliothèque ?

***Tableau 4: utilisation du catalogue en local de la bibliothèque***

Réponse	Oui	Non	Total
Effectif	<b>26</b>	<b>6</b>	<b>32</b>
Pourcentage	<b>81%</b>	<b>19%</b>	<b>100%</b>

*Source : enquête réalisée par nous-mêmes (oct.- nov. 2013)*

Interprétation : 81% des usagers de la bibliothèque disent utiliser le catalogue en ligne sur le réseau local contre 19% qui ne l'utilisent pas ; la majorité des usagers utilise donc le catalogue en ligne sur le réseau local

- 2- Connaissez-vous l'existence d'un catalogue électronique accessible via internet ?

***Tableau 5: connaissance d'un catalogue accessible via internet***

Réponse	Oui	Non	Total
Effectif	<b>9</b>	<b>23</b>	<b>32</b>
Pourcentage	<b>28%</b>	<b>72%</b>	<b>100%</b>

*Source : enquête réalisée par nous-mêmes (oct.- nov. 2013)*

Interprétation : des résultats de l'enquête, 72% des usagers de la bibliothèque méconnaissent l'existence d'un catalogue accessible via internet contre 28%. La plus part des enquêtés ne connaissent pas l'existence d'un catalogue électronique accessible via internet.

### 3- Connaissez-vous l'adresse du site web de la Chaire UNESCO ?

**Tableau 6: connaissance du site web de la Chaire UNESCO**

Réponse	Oui	Non	Total
Effectif	<b>19</b>	<b>13</b>	<b>32</b>
Pourcentage	<b>59%</b>	<b>41%</b>	<b>100%</b>

*Source : enquête réalisée par nous-mêmes (oct.- nov. 2013)*

Interprétation : 59% des usagers de la bibliothèque affirment connaître l'existence du site web de la chaire et 41% affirment ne pas le connaître. Près de la moitié des usagers ne connaissent pas l'existence du site web.

### 4- Seriez-vous intéressé par de nouvelles sources d'information?

**Tableau 7: utilisation de nouvelles sources d'information**

Réponse	Oui	Non	Total
Effectif	<b>32</b>	<b>0</b>	<b>32</b>
Pourcentage	<b>100%</b>	<b>0%</b>	<b>100%</b>

*Source : enquête réalisée par nous-mêmes (oct.- nov. 2013)*

Interprétation : 100% des usagers interrogés sont intéressés par de nouvelles sources d'information. Les usagers veulent donc avoir accès à de nouvelles sources d'information.

5- Pensez-vous que la Chaire UNESCO pourrait mieux diffuser l'information contenue dans son fonds documentaire ?

***Tableau 8: diffusion du fonds documentaire***

Réponse	Oui	Non	Total
Effectif	<b>32</b>	<b>0</b>	<b>32</b>
Pourcentage	100%	0%	100%

*Source : enquête réalisée par nous-mêmes (oct.- nov. 2013)*

Interprétation : 100% des usagers trouvent que la diffusion du fonds peut être améliorée. Les usagers pensent alors que la bibliothèque de la Chaire peut mieux diffuser son fonds.

6- Seriez-vous intéressé par un portail documentaire ? (outils de recherche permettant d'interroger plusieurs catalogues ; bases de donnée ; des journaux électroniques ou thèses) ?

***Tableau 9: utilisation du portail documentaire***

Réponse	Oui	Non	Total
Effectif	<b>27</b>	<b>5</b>	<b>32</b>
Pourcentage	84%	16%	100%

*Source : enquête réalisée par nous-mêmes (oct.- nov. 2013)*

Interprétation : 84% des enquêtés ont répondu favorablement à la mise en place d'un portail documentaire contre 16% qui ont répondu défavorablement. Les usagers aimeraient avoir un portail documentaire à leur disposition.

Le second volet de la vérification de nos hypothèses s'est basé sur l'interview avec le personnel de la bibliothèque de la Chaire UNESCO. Cette interview nous a permis de connaître les raisons qui justifient la primauté du catalogue en ligne sur le réseau local sur celui en ligne sur internet. Il s'explique par le fait que l'ensemble des étapes de la chaîne documentaire se fait sur le réseau local ; de plus la mise à jour de la base de données du catalogue en ligne sur internet ne se fait pas à une fréquence régulière. Le catalogue en ligne sur le réseau local est alors privilégié pour la recherche des documents. L'autre partie de l'interview s'est basée sur les raisons qui expliquent la méconnaissance des nouvelles acquisitions de la bibliothèque. Aux termes des interviews, il ressort que les nouvelles acquisitions ne font pas l'objet d'une politique de diffusion et de communication réelle. Ils sont simplement exposés dans une armoire qui n'est pas souvent consultée par les usagers.

## **Paragraphe 2 : Vérification des hypothèses et établissement du diagnostic.**

### **I- Vérification des hypothèses**

La vérification consiste à apprécier le degré de validité des hypothèses à partir de l'analyse des données d'enquête pour enfin établir le diagnostic. Nous procéderons par hypothèse.

#### **○ Vérification de l'hypothèse n°1**

L'hypothèse spécifique N°1 retenue était que : **les usagers de la bibliothèque ne voient pas proposer un large éventail de sources d'informations lors de leur recherche.**

La question n°4 nous a permis de constater que 100% des usagers seraient intéressés par de nouvelles sources d'information. **L'hypothèse n° 1 est donc vérifiée.**

○ **Vérification de l'hypothèse n°2**

L'hypothèse spécifique N ° 2 retenue était que : **la faible communication autour du catalogue en ligne sur internet est relative au fait que les chargés de la bibliothèque privilégient l'usage du catalogue en ligne sur le réseau local au détriment de celui en ligne sur internet.**

Les données quantitatives qui ont servi de base à notre analyse ont révélé que 72% des usagers ne sont pas informés de l'existence d'un catalogue accessible via internet. **L'hypothèse n° 2 est donc vérifiée.**

○ **Vérification de l'hypothèse n°3**

**L'hypothèse N°3** se formule comme suit : La méconnaissance des dernières acquisitions est due à l'absence d'une politique d'information autour des nouvelles acquisitions. Les données recueillies de notre enquête et entretien nous ont permis de vérifier cette hypothèse. En effet à la chaire Unesco les nouvelles acquisitions ne font pas l'objet d'une politique de communication définie. On ne cherche pas à faire connaître les nouvelles collections par des activités et des outils techniques ciblés. Elles sont exposées dans des armoires sans vraiment chercher à accrocher l'utilisateur. De plus, à la question de savoir si la chaire peut mieux faire connaître ses collections, la totalité des usagers questionnés ont répondu par l'affirmative. Il en ressort alors un réel besoin de mieux faire connaître les nouvelles acquisitions aux usagers. **L'hypothèse N° 3 est donc vérifiée.**

## **II- Etablissement du diagnostic**

### **➤ Etablissement du diagnostic pour le problème spécifique n°1**

L'insuffisance de ressources informationnelles s'explique par le fait que **les usagers de la bibliothèque ne se voient pas proposer un large éventail de sources d'informations lors de leur recherche.**

### **➤ Etablissement du diagnostic pour le problème spécifique n°2**

La faible communication autour du catalogue en ligne se rapporte au fait que **les chargés de la bibliothèque privilégient l'usage du catalogue en ligne sur le réseau local au détriment de celui en ligne sur internet.**

### **➤ Etablissement du diagnostic pour le problème spécifique n°3**

La méconnaissance des dernières acquisitions est due à **l'absence d'une politique d'information autour des nouvelles acquisitions.**

## **CHAPITRE DEUXIEME**

### **APPROCHE DE SOLUTIONS ET CONDITION DE MISE EN ŒUVRE**

## **Section 1 : Approche de solutions**

L'état des lieux de base nous a permis de relever divers problèmes au niveau de la bibliothèque de la chaire UNESCO. Dans un premier temps, notre travail nous a permis de faire ressortir ces problèmes, puis dans un second temps d'en trouver les causes ; causes menant à l'émission d'hypothèses qui ont été vérifiées par nos travaux d'enquête.

Notre étude porte sur, « **la contribution à la valorisation du catalogue en ligne sur internet de la bibliothèque de la Chaire UNESCO** ». La démarche de résolution de la problématique a pour finalité la proposition de solution en vue de la résolution des problèmes identifiés. Dans le cas d'espèce, une solution unique contribue à la résolution des différents problèmes spécifiques ; il s'agit du **portail documentaire**.

A titre de rappel, un portail documentaire est un site présentant le fonds documentaire de la bibliothèque et donnant par la même occasion accès à tout une gamme de services (infos pratiques, tutoriels d'aide à la recherche, compte lecteur, service de question-réponse, accès distant aux ressources en ligne, etc.) ; dans le même temps elle permet une recherche unique dans les collections des bibliothèques.

C'est pour répondre d'avantage aux besoins et attentes des usagers que les bibliothèques et centres de documentation utilisent à présent des portails leur permettant de proposer une offre de services en ligne attrayante et variée. Un des avantages directs est de pouvoir informer à distance les usagers sur les activités

du centre de documentation ou de la bibliothèque puis que la page d'accueil est conçue comme support d'une information vivante.

Un portail documentaire ou système d'information documentaire (SID) est construit autour de plusieurs éléments :

- interrogation simultanée de ressources hétérogènes (recherche fédérée) ;
- gestion de contenus web (GED) ;
- gestion de profil (mise en avant de certaines ressources, en fonction du statut et du profil de l'utilisateur qui peut s'identifier), avec des services personnalisés ;
- possibilité d'utiliser des applications en ligne (accomplir des actions, faire des réservations, etc.).

Les différentes fonctionnalités de cet outil web vont apporter une solution à chacun des problèmes spécifiques dans l'optique de les résoudre.

### **Choix du logiciel de mise en place du portail documentaire**

La mise en place d'un portail documentaire nécessite l'utilisation d'un logiciel qui en permet la construction. Le logiciel utilisé doit être en mesure de proposer aux usagers de la bibliothèque, une interface attrayante présentant les différentes ressources qu'elle offre, tout en restant simple et facile à utiliser. Nos investigations nous ont permis de retenir deux logiciels que sont l'offre **Sézhame2** de **Décalog** et **PMB**.

**Sézhame2** est l'offre de **Décalog**<sup>9</sup> pour la mise en œuvre de portails documentaire. Il publie sur internet un site web convivial et accessible par tous,

---

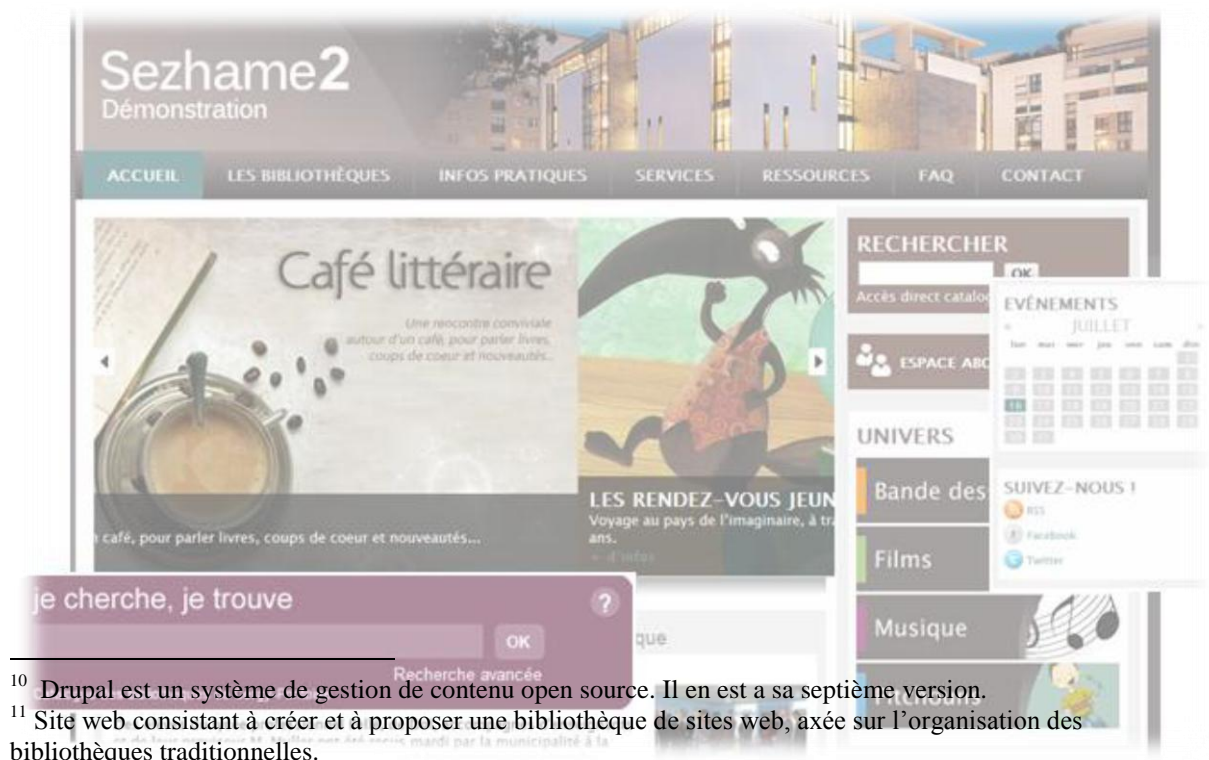
<sup>9</sup> Société française éditrice de logiciels de gestion de bibliothèques et médiathèques.

pour partager le catalogue, des articles et dossiers documentaires, des recherches préparées, des images et des liens vers des ressources en ligne. Sézhame2 intègre de manière transparente, en une seule interface, un module de recherche dans le catalogue, un Opac doté d'une interface de recherche facile, ludique, et efficace. Sézhame2 utilise le logiciel libre **Drupal7**<sup>10</sup> afin de fournir des interfaces de saisie qui permettent aux professionnels de publier en toute sécurité des informations, des coups de cœur, etc.

Drupal permet d'utiliser un grand nombre de modules standards comme la sithèque<sup>11</sup>, la banque d'images, les fils RSS etc. Chaque élément du portail peut être publié d'un seul clic sur les réseaux sociaux comme Facebook, Google+, Twitter, etc.

Chaque usager de la bibliothèque peut se connecter à son compte et consulter la liste des ouvrages empruntés, faire des suggestions d'achat, communiquer personnellement avec les professionnels, etc.

**Figure 2 :** Visualisation d'un portail documentaire sous sézhame2



<sup>10</sup> Drupal est un système de gestion de contenu open source. Il en est à sa septième version.

<sup>11</sup> Site web consistant à créer et à proposer une bibliothèque de sites web, axée sur l'organisation des bibliothèques traditionnelles.

Source : decalog sezhome2 plaquette<sup>12</sup>

L'évolution des systèmes intégrés de gestion de bibliothèque ouvre de nouvelles portes à ces derniers ; et va jusqu'à permettre aux bibliothèques qui les utilisent de déployer des portails documentaires.

C'est le cas du SIGB PMB. Avec la version 3.3, PMB s'est vu intégrer une ouverture vers des échanges avec des applications externes à lui. Ces nouvelles fonctionnalités de PMB, ont permis l'intégration d'un plugin pour SPIP<sup>13</sup> qui permet de créer un portail d'information contenant un accès au catalogue, une présentation des nouveautés du catalogue ainsi que les principaux services aux lecteurs (réservation, voir les prêts, voir les prêts en retard, poser un avis ou un tag sur des notices). Véritable espace d'information et de communication, le portail SPIP offre un environnement unique et interactif pour diffuser et valoriser l'ensemble de l'offre de services documentaires. Les utilisateurs disposent d'une palette de fonctionnalités pour faciliter la recherche et les échanges entre les professionnels de la documentation et leurs utilisateurs (questions/réponses, fil d'actualités, agenda, critiques d'ouvrages).

Le portail SPIP répond tout particulièrement aux besoins des centres de documentation souhaitant :

- ▶ Valoriser et diffuser leurs services documentaires ;
- ▶ Fédérer les fonctions de recherche documentaire ;
- ▶ Donner de la visibilité à l'ensemble des ressources (ouvrages, évènements) ;
- ▶ Navigation dans le catalogue : notices, auteurs, éditeurs, collections, etc. ;
- ▶ Mettre en avant les dernières acquisitions (affichage du contenu des bannettes pmb) ;

---

<sup>12</sup> Decalog sezhome2 plaquette <http://www.decalog.net>

<sup>13</sup> SPIP : Système de Publication pour l'Internet ; le « P » est laissé à la libre interprétation de chacun et est souvent traduit par « partage » ou « participatif », dans la mesure où le logiciel permet surtout d'éditer collectivement un site.

- Afficher le fil de navigation de l'utilisateur sur le portail (dernières notices consultées).

**Figure 3:** Visualisation du portail documentaire de la bibliothèque de la Chaire UNESCO sous PMB

The screenshot shows a web portal with a yellow header containing navigation links: SIGB.NET, WiKi PMB, and WiKiPEDIA. On the left, there is a sidebar with sections: 'Accueil' (with an open book icon), 'Sélection de la langue' (set to 'Français'), 'Se connecter' (with fields for 'identifiant' and 'Mot de passe oublié?'), and 'Adresse' (listing the library's location in Abomey-Calavi, France, and a contact number). The main content area is titled 'La Référence de la Documentation Spécialisée en Droits Humains'. It features search options: 'Recherche simple', 'Recherche multi-critères', 'Recherche par termes', and 'Interrogation externe'. Below these is a search box with a 'Tout type de document' dropdown, a search input field, and 'Rechercher' and 'Aide' buttons. A note says 'Astuce utilisez des guillemets pour chercher une suite de caractères : "révolution française"'. A 'Catégories' section lists various legal topics with folder icons: 'Démocratie et bonne gouvernance', 'Droit en général', 'droit international', 'droit mixte', 'droit privé', and 'Droit Public', each with a brief description of its contents.

Source : Bibliothèque de la Chaire UNESCO

## **Justification du choix du logiciel de mise en place du portail documentaire**

Compte tenu de la limite budgétaire empêchant l'acquisition d'un logiciel de création de portail documentaire propriétaire et de l'utilisation qui est déjà faite du SIGB PMB par la bibliothèque de la Chaire UNESCO, le choix a donc été porté sur ce dernier.

## **Paragraphe 1 : Solutions au manque de ressources informationnelles pour la recherche**

**Pour la résolution du problème spécifique n°1**, le portail que nous proposons tentera d'apporter une solution adéquate. Le problème se rapportait à l'insuffisance de ressources informationnelles pour la satisfaction des usagers. Le portail documentaire comprend un moteur de recherche fédérée. Ce dernier permet l'interrogation simultanée de ressources hétérogènes tant du point de vue des sources (leur localisation), des contenus que des formats. La requête de l'utilisateur est envoyée à chaque ressource et les résultats sont renvoyés à l'utilisateur.

« *Le logiciel de recherche fédérée dispose de trois fonctions essentielles :*

- *présentation structurée des sources d'information interrogeables ;*
- *saisie de la requête de l'usager et transmission de celle-ci aux bases qu'il a sélectionnées dans une syntaxe adaptée aux caractéristiques de chacune ;*
- *affichage des résultats de la recherche avec ou sans dé doublonnage, avec ou sans regroupement des réponses apparentées.* »<sup>14</sup>

La présentation des sources d'information interrogeables est plus ou moins élaborée. Sur un thème donné et choisi par l'utilisateur, une liste de ressources est présentée et il est indiqué si elles sont ouvertes ou si elles nécessitent de s'authentifier. La saisie de la requête et sa transmission aux bases de données se fait via des programmes (résolveurs de liens<sup>15</sup>) qui établissent la communication avec les bases distantes à interroger. A chaque programme correspond une base de données interrogeable.

### ***OpenURL***

---

<sup>14</sup> MAISONNEUVE, Marc. Les logiciels portails pour bibliothèques et centres de documentation : l'offre d'outils de recherche fédérée et de gestion de contenu. Paris : ADBS Editions, 2007. p. 12.

<sup>15</sup> Résolveurs de liens ; outils permettant à un usager d'accéder à des ressources électroniques

L'Open URL est un protocole de liens contextuels par rebond qui permettent de naviguer dans les ressources électroniques. « *OpenURL permet à des résolveurs de liens de lier des métadonnées, pourvu qu'elles soient encodées dans un certain format tout en tenant compte des droits de l'utilisateur et d'autres paramètres éventuels* »<sup>16</sup>

### **Z39.50**

Le protocole Z39.50 sert à interroger les bases de données bibliographiques de bibliothèques distantes dont les données sont généralement au format MARC

Une fois la recherche terminée, il est important que l'affichage des résultats suive une logique facilement compréhensible pour l'utilisateur. Il se fait généralement soit par source et avec affichage direct des titres sélectionnés ; soit par source puis par liste des titres sur demande de la visualisation des résultats.

Les données sur internet sont toujours plus nombreuses, mieux structurées, renouvelées en permanence, de nouvelles sources apparaissent tous les jours. De plus, la bibliothèque n'est plus la seule à pouvoir donner accès à des ressources documentaires. Des acteurs innovants et réactifs tels que le moteur de recherche Google Scholar ont éclaté. Les portails de bibliothèque doivent alors offrir des contenus à valeur ajoutée.

Quand la référence bibliographique n'est plus suffisante, l'utilisateur cherche le texte intégral que le portail doit privilégier. Si la bibliothèque ne possède pas les documents en plein texte ce qui est notre cas, elle doit en favoriser l'accès via des liens permettant d'accéder aux documents les plus pertinents. Les données structurées de description bibliographique ou documentaire ne doivent pas être négligées pour autant car elles représentent une richesse que seuls les professionnels de l'information possèdent : elles rendent possibles les recherches multicritères.

---

<sup>16</sup> Figoblog : un blog sur Internet, la bibliothéconomie et la confiture de figues.  
<http://www.figoblog.org/document207.php>

## **Paragraphe 2 : solution à la faible communication autour du catalogue en ligne sur internet et à la méconnaissance des dernières acquisitions**

Un portail documentaire est un outil de recherche qui se présente sous la forme d'une page web, de ce fait il ne peut être utilisé qu'en ligne. Lors de la recherche documentaire dans le fonds de la bibliothèque, les références bibliographiques proposées aux usagers seront tirés du catalogue en ligne sur internet de la bibliothèque ; car c'est autour de ce catalogue que sera déployé le portail documentaire. Ce procédé permettra aux usagers non seulement de diversifier leurs outils de recherche mais aussi de connaître l'existence du catalogue en ligne sur internet de la bibliothèque de la Chaire UNESCO.

Comme la majorité des sites Internet, les portails documentaires proposent des abonnements à des fils RSS (Really Simple Syndication). Cette technologie qui permet le partage d'information est une nouvelle manière de faire de la veille et de la diffusion automatique d'information. C'est bien cette technologie que nous proposons pour la résolution **de la méconnaissance des dernières acquisitions**. Grâce à cette fonction du portail l'utilisateur sera en perpétuelle interaction avec la bibliothèque. Le portail de la bibliothèque de la Chaire UNESCO proposera à cet effet des abonnements à son fils RSS pour suivre ses nouveautés (actualités, revues en ligne, signets, acquisitions...). Ainsi les usagers seront au courant des dernières acquisitions. L'abonnement aux fils RSS concernant les actualités de la bibliothèque peut se faire directement au niveau du portail.

## **Section II : Recommandations pour la mise en œuvre de la solution**

La mise en œuvre de recommandations devra faire appel à la participation aussi bien des autorités de la Chaire UNESCO que du personnel de la bibliothèque.

### **Paragraphe 1 : Recommandation aux autorités de la Chaire UNESCO**

Les recommandations à l'endroit des autorités de la Chaire UNESCO sont de deux ordres.

Vu leur statut de professionnel de l'information et sans oublier qu'ils sont plus près des usagers ; le personnel de la bibliothèque devrait être impliqué dans le processus d'acquisition des documents, afin d'obtenir une documentation susceptible de les intéressés.

D'un autre côté, et pour un fonctionnement efficace et à la portée de tous du portail documentaire les autorités devront, mettre en place un parc informatique plus grand afin que les usagers ne possédant pas de portatifs puissent aussi avoir accès aux informations contenues dans le portail. Ceci implique bien évidemment que des mesures soient prises pour palier au problème que sont les pannes d'énergie électrique.

### **Paragraphe 2: Recommandations à l'endroit du personnel et des usagers de la bibliothèque**

Le personnel de la bibliothèque est la pierre angulaire pour le bon fonctionnement de la bibliothèque. Il est donc indispensable que ce dernier prenne ses dispositions de façon à informer les usagers de l'existence de cet outil mais aussi à accompagner ceux qui le souhaitent à la découverte de l'outil de recherche qu'est le portail documentaire. Cela suppose que ces derniers actualisent leurs connaissances en ce qui concerne les portails documentaires.

## CONCLUSION GENERALE

La préoccupation majeure de tout centre d'information est de pouvoir mettre à la disposition de ses usagers les documents dont ils ont besoin. Au terme de cette étude qui a eu pour cadre la bibliothèque de la Chaire UNESCO des droits de la personne et de la démocratie, plusieurs observations ont été faites en ce qui concerne ses atouts et ses faiblesses.

Le présent travail que nous venons d'effectuer avait pour objectifs de contribuer à l'amélioration de la visibilité du catalogue en ligne sur internet de la bibliothèque de la Chaire UNESCO.

Un diagnostic a donc été prononcé après émission et vérification des hypothèses. Une approche méthodologique basée sur des questionnaires et entretiens nous ont permis de faire la collecte des données.

L'analyse des résultats collectés nous a permis de nous rendre compte du fait que plus de la moitié des usagers de la bibliothèque ne connaissaient pas l'existence du catalogue en ligne sur internet du fait que le personnel de la bibliothèque privilégie l'utilisation du catalogue en ligne sur le réseau local au détriment de celui en ligne sur internet. Les problèmes énoncés nous ont conduits à formuler des approches de solutions par rapport au manque de ressources informationnelles dans la recherche, à la méconnaissance du catalogue en ligne sur internet par les usagers de la bibliothèque, puis par rapport à la méconnaissance des dernières acquisitions.

C'est ce qui a conduit à rechercher un outil en l'occurrence le portail documentaire qui permettra de faire connaître l'existence du catalogue en ligne sur internet ; de proposer de nouvelles sources d'information ; mais aussi de permettre aux usagers d'être continuellement informé des activités de la bibliothèque par l'utilisation de fils RSS.

Enfin, nous avons fait des recommandations aux divers acteurs impliqués dans le processus de valorisation. Ces recommandations sont assorties de conditions de mise en œuvre pour la bonne marche de solutions proposées.

## **Bibliographie**

### **Monographie**

- 1- - CACALY, Serges ; LE COADIC, F. Yves et POMART, Paul Dominique(2004) : « **Dictionnaire de l'information** ». Paris : Colin, 273p.
- 2- MAISONNEUVE, Marc. Les logiciels portails pour bibliothèques et centres de documentation : l'offre d'outils de recherche fédérée et de gestion de contenu. Paris : ADBS Editions, 2007

### **Mimographe**

- 1- AMOUSSOU, H. (1999) : « **Contribution à l'organisation du centre de documentation de la Chaire Unesco des droits de la personne humaine et de la démocratie du Bénin** », Mimographe, Abomey-Calavi, ENAM.
- 2- BREZEL, Sophie (2009) : « **Concevoir un portail documentaire académique** Des pistes pour la bibliothèque de Sciences Po », Mimographe, ENSSIB
- 3- EMMANUEL, Chafariou Abass (2012) : « **Contribution à la valorisation de la littérature grise universitaire à la bibliothèque de la chaire UNESCO Bénin** », Mimographe, Abomey-Calavi, ENAM
- 4- GRAMONDI, Laurence (2005) : « **L'offre de services en ligne d'un Système d'Information Documentaire : besoins et usages dans le contexte universitaire du SCD Lyon 1** », Mimographe, ENSSIB

- 5- IDJIDINA, Adéyèmi Peace Léopoldine (2012) : « **Contribution à une meilleure diffusion de l'information de la bibliothèque de la Chaire UNESCO des Droits de la Personne et de la Démocratie** » Mimographe, Abomey-Calavi, ENAM
- 6- Feue KINKIN, Adjouavi Excellence Olivette (2011) : « **Valorisation des périodiques à la bibliothèque de la Chaire Unesco des Droits de la Personne et de la Démocratie** », Mimographe, Abomey-Calavi, ENAM.
- 7- PADONOU, Sèdodji Givick Olympe (2011) : « **Propositions pour l'organisation du fonds documentaire du service de documentation de la Croix-Rouge Béninoise** », Mimographe, Abomey-Calavi, ENAM
- 8- ZOHOUN Carlyle Eschyle (2011) : « **réflexion sur l'optimisation de la recherche documentaire à la Bibliothèque de la Chaire UNESCO**», Mimographe, Abomey-Calavi, ENAM.

## Webographie

1- Bibliothèque municipale de Lyon

<http://www.bm-lyon.fr/> (consulté le 29/11/2013) à 21heures 30 minutes

2- Dictionnaire Larousse en ligne

<http://www.larousse.fr/dictionnaires/français/diffusion/25481>

3-Figoblog : un blog sur Internet, la bibliothéconomie et la confiture de figues.

<Http://www.figoblog.org/document207.php> (consulté le 24/11/2013) à 13heures

03 minutes

4- Portails documentaire. In Bibliopedia. Disponible sur : [http://www.bibliopedia.fr/index.php/Portails\\_documentaires](http://www.bibliopedia.fr/index.php/Portails_documentaires) (consulté le 25/11/2013) à 8heures 22 minutes

5- Les portails documentaires.

<http://ebib.over-blog.com/categorie-594172.html> (consulté le 28/11/2013) à 10heures 15 minutes

# ANNEXES

# **ANNEXE**

## Questionnaire de recherche

## **Questionnaire**

Dans le cadre de la rédaction de notre mémoire de fin de formation à l'École Nationale d'Administration et de Magistrature (ENAM) portant le thème « *contribution à la valorisation du catalogue en ligne sur internet de la bibliothèque de la Chaire Unesco* », nous réalisons la présente enquête, dans le but d'avoir vos impressions sur les prestations de la bibliothèque. Nous vous remercions d'avance de votre disponibilité.

### **Armand Maurice HODONOU**

Stagiaire en fin de formation à la bibliothèque de la Chaire UNESCO des Droits de la Personne et de la Démocratie.

#### **1- Que pensez- vous du fonds documentaire de la bibliothèque de La Chaire UNESCO ?**

.....

.....

.....

.....

.....

#### **2- Quels types de documents consultez –vous à la Bibliothèque de la Chaire UNESCO ?**

Monographies (livres)  Littérature grise (mémoire ou thèse)

Périodiques (revues)

**3- Arrivez –vous à avoir accès aux documents que vous recherchez ?**

Oui

Non

**4- Qu’entendez-vous par instrument de recherche dans une bibliothèque?**

**Un ouvrage de référence** (dictionnaires, encyclopédies, annuaires, actes, guides, codes, convention, colloques, grands arrêts, lexiques, rapport ...)

**Un catalogue** : répertoire des références bibliographiques d’un fonds documentaire

**Un moteur de recherche** : application informatique ou web permettant d’effectuer automatiquement de faire des recherches

**5- Avez- vous l’habitude de consulter le catalogue en ligne sur le réseau local de la bibliothèque pour vos recherches ?**

Oui

Non

**6- Rencontrez-vous des difficultés au niveau de la recherche dans les catalogues ? si oui lesquelles ?**

.....

.....

.....

.....

.....

.....

.....

**7- Connaissez –vous l’existence d’un catalogue accessible via internet pour la bibliothèque ?**

Oui

Non

**8- Connaissez –vous l’adresse du site web de la Chaire UNESCO ?**

Oui

Non

**9- Que faites vous généralement lorsque vous surfer sur le web ?**

- Recherche générale (Avec des moteurs de recherche comme Google)
- Messagerie électronique (vos courriers électroniques)
- Réseaux sociaux (facebook, linkedin, twitter)
- Recherche spécialisée (Avec des moteurs de recherche spécialisés en droit)

**10- Seriez-vous intéressé par de nouvelles sources d’information ?**

Oui

Non

**11- Pensez vous que la chaire UNESCO pourrait mieux diffuser l’information contenue dans son fonds documentaire ?**

Oui

Non

**12- Combien de fois vous connectez-vous à internet ?**

Une fois par jour  plus d'une fois par jour

Une fois par semaine  jamais

**13- Seriez-vous par portail documentaire ?** (outils de recherche permettant d'interroger plusieurs catalogues ; des bases de données ; des journaux électroniques, ou encore des thèses)

Oui  Non

## Table des matières

Sommaire.....	ii
Identification du jury.....	iii
Déclaration d’engagement de l’auteur du mémoire.....	iv
Dédicaces.....	v
Remerciements.....	vi
Liste des sigles et abréviations.....	vii
Liste des tableaux.....	ix
Liste des figures.....	x
Résumé.....	xi
Introduction générale.....	1
<b>Chapitre préliminaire : Cadre institutionnel de l’étude, observations de stage et ciblage de la problématique.....</b>	<b>4</b>
Section I : Cadre physique de l’étude et observations de stage.....	5
Paragraphe 1 : Présentation de la Chaire UNESCO des droits de la personne et de la démocratie.....	5
I- Historique de la Chaire UNESCO des droits de la personne et de la démocratie.....	5
II- Présentation des formations et de l’organisation de la Chaire UNESCO.....	5
Paragraphe 2 : Observations de stage sur les activités de la Chaire UNESCO des droits de la personne et de la démocratie.....	10
I-Présentation du Service de la documentation de la Chaire UNESCO des droits de la personne et de la démocratie.....	10

II- Inventaire des forces et faiblesses.....	20
SECTION II : Ciblage de la problématique de l'étude.....	21
Paragraphe 1 : Choix de la problématique et justification.....	21
I- Choix de la problématique.....	21
II- Justification de la problématique.....	24
Paragraphe 2 : Spécification de la problématique et détermination des séquences de résolution de la problématique spécifiée.....	24
I- Spécification de la problématique.....	25
II- Séquences de résolution de la problématique spécifiée.....	26
<b>Chapitre premier : Cadre théorique et méthodologique de l'étude.....</b>	<b>27</b>
Section I : Cadre théorique et méthodologique de l'étude.....	28
Paragraphe 1 : Définition des objectifs, des hypothèses et Revue de la littérature.....	28
I- Définition des objectifs de recherche et des hypothèses.....	28
A- Objectifs de l'étude.....	28
B- Les hypothèses émises.....	29
II- Tableau de bord et Revue de la Littérature.....	29
A- Tableau de Bord de l'Etude.....	29
B- Revue de la littérature.....	31
Paragraphe 2 : Méthodologie de l'étude.....	35
I- Approches théoriques.....	35
II- La méthode empirique.....	36
Section II : Collecte et analyses des données.....	37

Paragraphe 1 : Mobilisation, dépouillement et présentation des données.....	37
I- La collecte des données.....	37
II- Dépouillement et présentation des données.....	38
Paragraphe 2 : Vérification des hypothèses et établissement du diagnostic...	41
I-Vérification des hypothèses.....	41
II- Etablissement du diagnostic.....	42
<b>Chapitre deuxième : Approches de solutions et condition de mise en œuvre.....</b>	<b>44</b>
Section I : Approche de solutions.....	45
Paragraphe 1 : Solutions au manque de ressources informationnelles pour la recherche.....	50
Paragraphe 2 : Solution à la faible communication autour du catalogue en ligne et à la méconnaissance des dernières acquisitions.....	52
Section II : Recommandations de mise en œuvre de la solution.....	53
Paragraphe 1 : Recommandations aux autorités de la Chaire UNESCO.....	53
Paragraphe 2 : Recommandations au personnel de la bibliothèque.....	53
Conclusion générale.....	54
Références bibliographiques.....	56
Annexe.....	59
Tables des matières.....	65

## IDENTIFICATION DU JURY

▶ **Président : Edouard AHO**

▶ **Vice-président : Sègla LIHOUSSOU**

▶ **Membre :**

L'ECOLE NATIONALE D'ADMINISTRATION ET  
DE MAGISTRATURE N'ENTEND DONNER  
AUCUNE APPROBATION NI IMPROBATION  
AUX OPINIONS EMISES DANS CE MEMOIRE.  
CES OPINIONS DOIVENT ETRE CONSIDEREES  
COMME PROPRES A LEUR AUTEUR.

# DEDICACE

♥ A mes parents, Monsieur Mickael et Madame Hortense SAIZONOU pour avoir été les initiateurs de ce long processus et pour toutes les souffrances qu'ils ont endurées de par notre faute. Que ce travail soit pour eux un réconfort moral et qu'ils y trouvent l'aboutissement heureux d'un investissement utile.

♥ A mon frère Uriel et à mes sœurs Roxane et Arielle. Que ce travail soit pour eux un modèle d'inspiration.

# REMERCIEMENTS

Le présent mémoire a bénéficié, pour sa réalisation effective, de l'appui de plusieurs personnes que nous ne saurions toutes remercier nommément.

Toutefois nous tenons à exprimer notre profonde gratitude particulièrement à :

- toute la direction de l'ENAM,
- notre directeur de mémoire madame Pauline GBOTOUNOU qui en dépit de ses importantes obligations professionnelles, a bien voulu accepter encadrer ce travail,
- tous les membres du Jury, pour avoir accepté d'apprécier ce travail,
- notre maître de stage, monsieur Achille FANOU qui a patiemment guidé nos pas au cours de notre première expérience du monde professionnel,
- notre oncle Martinien DHOSSOU pour tous ses apports et conseils en vue de la finalisation de ce travail,
- notre aîné Gilles Faucas BESSAN pour son apport inconditionné à l'aboutissement de ce travail,
- tous les enseignants qui nous ont transmis le savoir durant notre cursus primaire, secondaire et universitaire,
- tout le personnel de la mairie de Grand-Popo,
- nos parrain et marraine Romain et Edwige BABAGBETO pour leur soutien de tous les jours,
- tous nos amis de la promotion 2010 de la filière AGT de l'ENAM.

## LISTE DES SIGLES

<b><u>ABE</u></b>	: Agence Béninoise pour l'Environnement
<b><u>ASMAB</u></b>	: Association pour la Solidarité des Marchés du Bénin
<b><u>CARDER</u></b>	: Centre d'Appui Régional pour le Développement Rural
<b><u>CeCPA</u></b>	: Centre Communal de Promotion Agricole
<b><u>CLCAM</u></b>	: Caisse Locale de Crédit Agricole Mutuelle
<b><u>CSBD</u></b>	: Chef du Service Budget-Dépenses
<b><u>CSREM</u></b>	: Chef du Service des Recettes et Equipements Marchands
<b><u>DDL</u></b>	: Directeur du Développement Local et de la Planification
<b><u>DL</u></b>	: Développement Local
<b><u>EMICoV</u></b>	: Enquête Modulaire Intégrée sur les Conditions de Vie
<b><u>FASEG</u></b>	: Faculté des Sciences Economiques et de Gestion
<b><u>FENU</u></b>	: Fonds d'Equipements des Nations Unies
<b><u>G-P</u></b>	: Grand-Popo
<b><u>IMF</u></b>	: Institutions de Micro-finance
<b><u>INSAE</u></b>	: Institut National de la Statistique et de l'Analyse Economique
<b><u>MAEP</u></b>	: Ministère de l'Agriculture de l'Elevage et de la Pêche
<b><u>NEPAD</u></b>	: Nouveau Partenariat pour le Développement de l'Afrique
<b><u>ONG</u></b>	: Organisation Non Gouvernemental
<b><u>PARIEFIC</u></b>	: Plan d'Action et de Redressement Institutionnel Economique et Financier Communal
<b><u>PDC</u></b>	: Plan de Développement Communal
<b><u>PDES</u></b>	: Plan de Développement Economique et Social
<b><u>PDDC</u></b>	: Programme d'Appui à la Décentralisation et au Développement Communal
<b><u>PNUD</u></b>	: Programme des Nations Unies pour le Développement
<b><u>PONADeC</u></b>	: Politique Nationale de Déconcentration et de Décentralisation
<b><u>PME</u></b>	: Petites et Moyennes Entreprises
<b><u>PPP</u></b>	: Partenariats Publics Privés
<b><u>PS</u></b>	: Problème spécifique
<b><u>PUASA</u></b>	: Programme d'Urgence d'Appui à la Sécurité Alimentaire
<b><u>RAI</u></b>	: Receveur Auxiliaire des Impôts
<b><u>RGPH</u></b>	: Recensement Général de la Population et de l'Habitat
<b><u>SAF</u></b>	: Service des Affaires Financières
<b><u>SAFIC</u></b>	: Système d'Analyse Financière des Collectivités locales
<b><u>TDL</u></b>	: Taxe de Développement Local
<b><u>WALPTS</u></b>	: West African Long Perspective Term Study

## LISTE DES TABLEAUX

<u>Titres</u>	<u>Pages</u>
<b><u>Tableau 1</u></b> : Evolution comparée de l'incidence de la pauvreté monétaire et non monétaire	93
<b><u>Tableau 2</u></b> : Evolution en tonne de chaque spéculation 2006-2011	93
<b><u>Tableau 3</u></b> : Statistique mensuelle des produits halieutiques de Grand-Popo en 2011	94
<b><u>Tableau 4</u></b> : Récapitulatif des principaux marchés existants dans la commune de Grand-Popo	94-95
<b><u>Tableau 5</u></b> : Equipements marchands de la commune	95
<b><u>Tableau 6</u></b> : Evolution des recettes de fonctionnement	95-96
<b><u>Tableau 7</u></b> : Evolution des recettes d'investissement	96
<b><u>Tableau 8</u></b> : Evolution des recettes propres par composante	96
<b><u>Tableau 9</u></b> : Regroupements des problèmes par centres d'intérêts	97
<b><u>Tableau 10</u></b> : Problematique de la promotion de l'économie locale dans la commune de Grand-Popo	47-48
<b><u>Tableau 11</u></b> : Documents exploites et informations recueillies au cours de la revue documentaire	98
<b><u>Tableau 12</u></b> : Recapitulatif de l'enquête	64
<b><u>Tableau 13</u></b> : Degré de valorisation des potentialités économiques	98
<b><u>Tableau 14</u></b> : Données relatives au problème spécifique 1	98
<b><u>Tableau 15</u></b> : Données recueillies sur la connaissance de politique de promotion des activités phares.	99
<b><u>Tableau 16</u></b> : Données relatives au problème spécifique 2	99
<b><u>Tableau 17</u></b> : Données relatives au problème spécifique 3	99

## LISTE DES GRAPHIQUES

	<u>Titres</u>	<u>Pages</u>
<b><u>Graphique 1</u></b>	: Evolution de la population de Grand-Popo à l'horizon 2017	p 8
<b><u>Graphique 2</u></b>	: Evolution des deux facettes de la pauvreté dans la commune de Grand-Popo entre 2006 et 2011	p 9
<b><u>Graphique 3</u></b>	: Evolution de la production maraichère	p 18
<b><u>Graphique 4</u></b>	: Evolution des différentes spéculations de 2006 à 2011	p 19
<b><u>Graphique 5</u></b>	: Synthèse du diagnostic économique	p 27
<b><u>Graphique 6</u></b>	: Evolution des recettes de fonctionnement	p 29
<b><u>Graphique 7</u></b>	: Exécution des recettes d'investissement	p 29
<b><u>Graphique 8</u></b>	: Evolution des recettes propres par composante	p 31
<b><u>Graphique 9</u></b>	: Données recueillies sur le problème spécifique 1	p 67
<b><u>Graphique10</u></b>	: Données recueillies sur le problème spécifique 2	p 68
<b><u>Graphique11</u></b>	: Données recueillies sur le problème spécifique 3	p 72

# RESUME

Depuis 1999 à travers les lois de décentralisation, le législateur béninois à conféré aux collectivités territoriales la prérogative d'assurer la promotion économique sur leur territoire. Cette prérogative qui fait l'objet d'une pratique timide dans nos communes en dépit de son importance capitale est celle qui a guidé le choix de notre sujet de réflexion.

L'étude que nous avons effectuée sur le thème : « *Promotion de l'économie locale comme facteur d'amélioration des recettes propres de la commune de Grand-Popo* » est liée à la problématique de la promotion de l'économie dans cette commune. Cette problématique découle d'un problème général qui est l'inadéquation entre les potentialités économiques de la commune et les recettes propres mobilisées par le service des affaires financières de la mairie. Les trois problèmes spécifiques qui y sont liés sont : la faible valorisation des potentialités économiques (**problème spécifique N°1**), l'inefficacité de la politique de promotion des activités phares de la commune (**problème spécifique N°2**), et la précarité des infrastructures économiques et marchandes (**problème spécifique N°3**).

Pour mener à bien cette étude, nous nous sommes fixés divers objectifs dont le principal est d'identifier les pistes de réduction de l'inadéquation entre les potentialités économiques existantes et les recettes propres mobilisées par le service des affaires financières de la mairie de Grand-Popo (**objectif général**). Pour atteindre cet objectif général, nous nous sommes d'abord proposé d'analyser les facteurs explicatifs de la faible valorisation des potentialités économiques locales (**objectif spécifique N°1**), ensuite de déterminer les conditions d'une forte productivité des activités phares de la

commune (**objectif spécifique N°2**) et enfin d'examiner les conditions de renforcement des infrastructures économiques et marchandes (**objectif spécifique N°3**).

En vue d'atteindre nos objectifs il a été nécessaire d'élaborer des hypothèses et de réaliser des enquêtes devant servir à la vérification desdites hypothèses. Ainsi, nous avons utilisé comme outil d'enquête deux (2) questionnaires et quatre (4) guides d'entretien. Après avoir collecté les données, il a été procédé à leur traitement et les résultats issus des analyses nous ont permis de confirmer les hypothèses et de dégager les causes suivantes pour chaque problème spécifique. Il s'agit respectivement de : l'absence de partenariats publics-privés, la faible implication des acteurs économiques dans la mise en œuvre de la politique de promotion des activités phares de la commune, l'insuffisance de ressources financières et la priorisation des investissements sociaux aux dépens des investissements économiques.

Pour pallier ces difficultés nous proposons le développement de partenariats publics-privés, une meilleure mobilisation et implication de tous les acteurs économiques autour de la politique de promotion des activités phares, la réduction dans le budget communal des charges de fonctionnement jugées exorbitantes au profit des investissements économiques ainsi que le renforcement de l'actuel politique de mobilisation des recettes propres au moyen d'une forte sensibilisation des contribuables et d'une meilleure organisation de la commune.

Pour la mise en œuvre effective de ces solutions, nous avons fait des recommandations aussi bien au pouvoir exécutif et législatif local, aux acteurs des services déconcentrés de l'Etat ainsi qu'aux acteurs économiques en général.

## SOMMAIRE

### INTRODUCTION GENERALE

#### **CHAPITRE PREMIER : LA COMMUNE DE GRAND-POPO ET SON ENVIRONNEMENT INSTITUTIONNEL ET ECONOMIQUE**

- **Section 1** CADRE PHYSIQUE DE L'ETUDE ET OBSERVATIONS DE STAGE
- **Section 2** CIBLAGE DE LA PROBLEMATIQUE ET LES SEQUENCES DE SA RESOLUTION

#### **CHAPITRE SECOND: LE DEFI DE LA PROMOTION DE L'ECONOMIE DANS LA COMMUNE DE GRAND-POPO**

- **Section 1** CADRE THEORIQUE ET METHODOLOGIQUE DE L'ETUDE
- **Section 2** DES ENQUETES DE VERIFICATION DES HYPOTHESES AUX CONDITIONS DE MISE EN OEUVRE DES SOLUTIONS

### CONCLUSION GENERALE