



UNIVERSITE D'ABOMEY-CALAVI
(UAC)

INSTITUT DE GEOGRAPHIE, DE L'AMENAGEMENT DU TERRITOIRE ET DE
L'ENVIRONNEMENT
(IGATE)

MASTER INTEGRATION REGIONALE ET DEVELOPPEMENT
(MIRD)

MEMOIRE DE MASTER
OPTION : DEVELOPPEMENT LOCAL

**PROBLEMATIQUE DE MOBILISATION DE
RESSOURCES PROPRES ET DE VALORISATION DES
POTENTIALITES ECONOMIQUES LOCALES DANS
LA COMMUNE DE GLAZOUE DANS LE CONTEXTE
DE LA DECENTRALISATION**

Réalisé par :

Bernard Akpo COUTCHIKA

Sous la direction de :

Prof Christophe S. HOUSSOU
(Professeur Titulaire au DGAT/FLASH/UAC)
&

Dr Romaric OGOUWALE
(Maître-Assistant au DGAT/FLASH/UAC)

Membres du jury

Président : Prof Christophe S. HOUSSOU

Rapporteur : Dr Romaric OGOUWALE

Examineur : Dr Hervé KOUMASSI

Mention : Très bien

Soutenu le 06 /05 /2019

Problématique de mobilisation de ressources propres et de valorisation des potentialités économiques locales dans le contexte de la décentralisation dans la Commune de Glazoué

Sommaire

Dédicace	3
Sigles et acronymes	4
Résumé	8
Abstract	8
INTRODUCTION.....	9
CHAPITRE I CADRE THEORIQUE, CONCEPTUEL ET APPROCHE METHODOLOGIQUE	11
1.1.Etat des connaissances	11
1-2PROBLEMATIQUE.....	13
CHAPITRE II SITUATION GEOGRAPHIQUE, FONDEMENTS PHYSIQUES ET HUMAINS DU DEVELOPPEMENT DANS LA COMMUNE DE GLAZOUE.....	25
2.1. Situation géographique et organisation politico-administrative de la commune	25
2.2. LES FONDEMENTS PHYSIQUES DU DEVELOPPEMENT DANS LA COMMUNE DE GLAZOUE.....	27
2.3. DONNEES HUMAINES	29
CHAPITRE III DIFFERENTES POTENTIALITES ECONOMIQUES DE LA COMMUNE	32
3.1. SECTEUR PRIMAIRE	32
3.2. SECTEUR SECONDAIRE.....	34
3.3. SECTEUR TERTIAIRE	38
CHAPITRE IV CAPACITES DE MOBILISATION DE RESSOURCES PROPRES ET DE VALORISATION DES POTENTIALITES ECONOMIQUES LOCALES ET DIFFICULTES RENCONTREES	41
4.1. Acteurs au développement dans la commune de Glazoué	41
4.2. Capacités de mobilisation de ressources financières locales de 2013 à 2017	43
4.3.DIFFICULTES RENCONTREES DANS LA MOBILISATION ET LA VALORISATION DES POTENTIALITES ECONOMIQUES LOCALES	47
4-4 : PROPOSITION DE MESURES POUR UNE MEILLEURE MOBILISATION DES RESSOURCES ET UNE MEILLEURE VALORISATION DES POTENTIALITES ECONOMIQUES LOCALES	51
Conclusion.....	57
BIBLIOGRAPHIE	59
Liste des photos	62
Liste des figures	62
Liste des tableaux	62
ANNEXE	63
Table des matières.....	68

Problématique de mobilisation de ressources propres et de valorisation des potentialités économiques locales dans le contexte de la décentralisation dans la Commune de Glazoué

Dédicace

A

- mon père Samson COUTCHIKA ;
- ma mère Aguichi Dorcas AFORA.

Problématique de mobilisation de ressources propres et de valorisation des potentialités économiques locales dans le contexte de la décentralisation dans la Commune de Glazoué

Sigles et acronymes

ACFB	: Association des caisses de financement à la Base
ANCB	: Association Nationale des Communes du Bénin
ASF	: Association des Services Financiers
BIBE	: Banque Internationale du Bénin
BOA	: Bank Of Africa
BPO	: Budget Programme par Objectif
CAAE	: Certificat d’Aptitude à l’Administration des Entreprises
CAME	: Conseil Africain et Malgache pour l’Enseignement Supérieur
CAN	: Conseil d’Alimentation National
CeCPA	: Centre Communal de la Promotion Agricole
CCIB	: Chambre de Commerce et d’Industrie du Bénin
CLCAM	: Caisse Locale de Crédit Agricole et Mutuel
CoForMO	: Communauté Forestière du Moyen Ouémé
CPS	: Centre de Promotion Sociale
CREP	: Caisse Rurale d’Epargne et de Prêt
CTB	: Coopération Technique Belge
DESS	: Diplôme d’Etude Supérieure Spécialisée
DHAB	: Direction de l’Hygiène et l’Assainissement à la Base
FADeC	: Fonds d’Appui au Développement des Communes
FLASH	: Faculté des Lettres, Arts et Sciences Humaines
FNE	: Fonds National pour l’Environnement
FSA	: Faculté des Sciences Agronomiques
GIC	: Groupement Intercommunal des Collines
GPS	: Global Positioning System
HIMO	: Haute Intensité de Main d’Œuvre
INSAE	: Institut National de la Statistique et l’Analyse Economique
MARP	: Méthode Accélérée de Recherche Participative
MEPN	: Ministère de l’Environnement et de la Protection de la Nature
MIRD	: Master Intégration Régionale et Développement
ONASA	: Office National pour l’Alimentation et la Sécurité Alimentaire

Problématique de mobilisation de ressources propres et de valorisation des potentialités économiques locales dans le contexte de la décentralisation dans la Commune de Glazoué

ONG	: Organisation Non Gouvernementale
OIT	: Organisation Internationale de Travail
PADM	: Programme d'Appui au Développement des Moyennes d'Entreprise
PDC	: Plan de Développement Communal
PNDCC	: Programme National de Développement Conduit par les communautés
PNUD	: Programme des Nations Unies pour le Développement
PSAIA	: Programme de Sécurité Alimentaire par Intensification Agricole
PTF	: Partenaire Technique et Financier
PTT	: Postes des Téléphones et Télécommunications
PUASA	: Programme d'Urgence pour la Sécurité Alimentaire
RABEMAR	: Recherche et Action pour le Bien-être de la Masse Rurale
RFU	: Registre Foncier Rural
RGPH	: Recensement de la Population et de l'Habitat
SBEE	: Société Nationale de l'Energie Electrique
SDAC	: Schéma Directeur d'Aménagement Communal
SNV	: Agence développement néerlandaise
SODECO	: Société de Développement de Coton
SONEB	: Société Nationale de l'Eau du Bénin
SUCOBE	: Sugar Company Complant au Bénin
TIC	: Technologie de l'Information et de la Communication
UAC	: Université d'Abomey-Calavi
UCPA	: Union Communale des Producteurs de l'Anacarde
UE	: Union Européenne
UCPC	: Union Communale des Producteurs du Coton
UCPS	: Union Communale des Producteurs du Soja
UCR	: Union Communale des Riziculteurs
USTB	: Université des Sciences et Technologies du Bénin

Problématique de mobilisation de ressources propres et de valorisation des potentialités économiques locales dans le contexte de la décentralisation dans la Commune de Glazoué

Remerciements

Mes remerciements vont à l'endroit du directeur de mémoire le Professeur Christophe HOUSSOU, Professeur Titulaire du CAMES au Département de Géographie et Aménagement du Territoire à l'Université d'Abomey-Calavi pour son entière disponibilité à diriger ce travail malgré ses multiples occupations.

Mes remerciements s'adressent également :

- au Docteur Romaric OGOUWALE pour avoir accepté de codiriger ce travail malgré son agenda très chargé ;
- à tout le corps enseignant et du personnel administratif de l'Institut de Géographie d'Aménagement du Territoire et de l'Environnement de l'Université d'Abomey-Calavi ;
- au Professeur Expédit VISSIN, Enseignant au Département de Géographie et Aménagement du Territoire à l'Université d'Abomey-Calavi, Responsable pédagogique pour son encadrement technique et son sens élevé d'écoute lors de notre formation ;
- à Monsieur Sogbégnon Guillaume DOSSA, Chef Service/Planification, Développement Local et Coopération Décentralisée à la Mairie de Glazoué et pour son entière disponibilité, son soutien sans faille et son sens élevé de compréhension lors de notre stage ;
- à monsieur le Maire de la commune de Glazoué et le personnel de la Mairie pour leur abnégation et engagement pour l'épanouissement des populations ;
- à madame Julienne AKOUSSOUKPO épouse ADOGNIBO pour son soutien indéfectible ;
- à tous mes camarades de promotion ayant en tête des métronomes formidables et infatigables, pour leur soutien indéfectible et leur sens élevé de solidarité. Je veux nommer surtout Souaïbou ATCHIBA, John HOUNGNALO et Arsène YAOVI ;
- à ma bien aimée Antoinette AKE pour son soutien de tout genre. Que pourrai-je faire si tu n'étais là ;
- à tous mes frères et sœurs Serge, Prudence, Prisca, Roland, Espérance et Josée pour leur affection ;

Problématique de mobilisation de ressources propres et de valorisation des potentialités économiques locales dans le contexte de la décentralisation dans la Commune de Glazoué

- à mes cousins et cousines en l'occurrence Irène, Michée et Frédéric pour leurs accueils et apports malgré les conditions difficiles ;
- à mes amis Ronald et Hyacinthe pour leur conseil et soutien ;
- à tous ceux qui d'une manière ou d'une autre ont contribué à la réussite de ce travail.

Problématique de mobilisation de ressources propres et de valorisation des potentialités économiques locales dans le contexte de la décentralisation dans la Commune de Glazoué

Résumé

Le présent mémoire aborde la problématique de mobilisation des ressources propres et de valorisation des potentialités économiques dans le contexte de la décentralisation dans la commune de Glazoué.

Pour réaliser cette étude, il a été adopté une démarche méthodologique axée sur la recherche documentaire et les enquêtes de terrain. L'utilisation du modèle d'analyse SWOT a permis de faire l'analyse des résultats.

Il ressort de l'analyse des données collectées que les capacités de mobilisation des ressources financières propres de la Mairie sont très faibles et n'arrivent même à couvrir les charges de fonctionnement. Egalement les nombreuses potentialités économiques qui existent dans la commune ne sont pas suffisamment valorisées pour maximiser la mobilisation des ressources financières propres et lutter efficacement contre la pauvreté.

Mots-clés : Commune de Glazoué, développement local, mobilisation de ressources propres, potentialités économiques

Abstract

The current dissertation approaches a field of enquiry for appropriate resources of mobilization and the increasing the value of the economic potentialities in the context of decentralization in Glazoué commune.

To make this study, a mythological strategy based on document aryres earch and field surveys have been used. The use of SWOT analysis has enabled an analysis of the results.

From the data collected, the capacities of appropriate financial resources mobilization of the Town-Hall are very weak and far from covering its smooth working office. Meanwhile, the several economic potentialities which exist in the commune are not valued enough in order to maximize the mobilization of appropriate financial resources and fight strong lyagainst poverty.

Key-words : Glazoué commune, local welfare, the mobilization appropriate resources, economic potentialities.

Problématique de mobilisation de ressources propres et de valorisation des potentialités économiques locales dans le contexte de la décentralisation dans la Commune de Glazoué

INTRODUCTION

Les crises qui accompagnent l'ouverture de ce siècle nous rappellent que la mondialisation ne peut se faire sans une préoccupation d'équité, et que les conflits et les extrémismes ont des causes profondes dans le mal développement. Le développement des pays pauvres redevient dans ce contexte un impératif incontournable (Lazarev et Arab, 2002). Au cours des trois (03) premières décennies de leur indépendance, les Etats de l'Afrique de l'ouest ont eu pour préoccupation majeure la construction de l'unité nationale. La crise des finances publiques et la mise en œuvre des Plans d'Ajustement Structurel dans les années 80, ont mis en évidence les limites de la capacité des Etats à assurer seuls l'ensemble des fonctions de services à la population et d'équipement du territoire (Normand Lauzon et Laurent Bossard, 2005).

A cet effet, le concept de développement local durable a été mis en avant comme la seule stratégie pour lutter contre la pauvreté, la malnutrition, la dégradation de l'environnement. Ainsi la prise en main de leur destin par les populations pauvres du globe apparaît comme l'indispensable levier de cette dynamique (Lazarev et Arab, 2002). Ainsi la priorité accordée à la promotion de la démocratie dans les années a ouvert de nouvelles perspectives et facilité l'avènement de la décentralisation dans un grand nombre de pays de la région du sahel et de l'Afrique de l'ouest (Normand Lauzon et Laurent Bossard, 2005).

Le Bénin, à l'instar des autres pays en voie de développement de l'Afrique subsaharienne, avaient expérimenté plusieurs modèles de développement axés sur la déconcentration du pouvoir central avant d'opter pour la démocratisation, la bonne gouvernance et la décentralisation en Février 1990. En effet, la décennie 1990-2000 a vu les Etats africains accordés une place importante à la décentralisation dans les réformes institutionnelles auxquelles ils ont été, pour la plupart, contraints (Amètonou, 2002).

Aujourd'hui l'exercice de la démocratie au Bénin, à travers la décentralisation, est devenu une réalité depuis l'installation des premiers conseillers communaux en Février 2003. C'est ce qui a conduit les autorités locales et d'autres acteurs socio-économiques à prendre en charge des responsabilités pour l'aménagement de leur territoire et l'amélioration de la qualité de vie de ses habitants (OIT, 2010).

Problématique de mobilisation de ressources propres et de valorisation des potentialités économiques locales dans le contexte de la décentralisation dans la Commune de Glazoué

La décentralisation est en effet, le système d'administration qui permet à une collectivité humaine de s'administrer elle-même sous le contrôle de l'Etat en la dotant de la personnalité juridique, d'autorité et ressources (Amètonou, 2002).

Le problème majeur qui se poserait aux Etats africains qui ont opté pour la décentralisation, notamment le Bénin, serait indubitablement celui du financement des collectivités locales.

Analysant les difficultés de mobilisation des ressources des collectivités locales, Labie (1995) pense qu'il est possible de prétendre que la décentralisation est réelle si les collectivités locales sont véritablement maîtresses de leurs finances ; et qu'à l'inverse, la décentralisation est purement apparente lorsque les collectivités locales n'ont pas de liberté financière même si elles ont des compétences juridiques étendues.

C'est dans ce contexte que l'étude sur la problématique de mobilisation des ressources propres et de valorisation des potentialités économiques locales dans le contexte de la décentralisation dans la commune de Glazoué est choisie.

Le présent mémoire s'articule autour de quatre chapitres :

- le premier chapitre aborde le cadre théorique, conceptuel et approche méthodologique ;
- le deuxième chapitre présente la situation géographique, les fondements physiques et humains du développement de la commune de Glazoué ;
- le troisième chapitre est consacré aux capacités de mobilisation de ressources propres et de valorisation des potentialités économiques locales ;
- le quatrième chapitre concerne des propositions de mesures pour une meilleure mobilisation des ressources propres et une meilleure valorisation des potentialités économiques locales.

CHAPITRE I

CADRE THEORIQUE, CONCEPTUEL ET APPROCHE METHODOLOGIQUE

1.1. Etat des connaissances

Divers ouvrages, fruit de profondes études ont abordé la problématique de la décentralisation et du développement local, du financement du développement et de la participation des populations comme facteur de mobilisation des ressources pour le financement des initiatives locales.

Rostow (1960), dans son ouvrage a évoqué deux problèmes : l'un, de portée relativement limitée, qui consistait à considérer l'histoire de l'économie du point de vue des théories économiques modernes ; et le second, plus vaste consistait à établir une corrélation entre les forces économiques, les forces sociales et politiques observables dans les sociétés étudiées globalement. En effet, l'auteur est entrain non seulement de montrer les caractéristiques uniformes de la modernisation des sociétés, mais aussi et au même degré, ce que l'évolution de chaque nation a d'unique.

Selon Olivier de Sardan (1995) les mécanismes d'intervention des développeurs ne permettent pas le progrès de l'Afrique. Pour lui, le développement est une forme de changement social. Ainsi Hassane (1999) affirmait que le développement local est la conséquence de l'effondrement des modèles de développement centralisé et des opportunités qu'offrent les collectivités locales en matière de développement participatif.

Pour y arriver, Lazarev et Arab (2002) ont proposé des approches méthodologiques et instruments de travail pour une mise en pratique de processus et des programmes d'actions qui y sont associés. Ils soulignent ensuite que ces approches qui devraient être mises en œuvre, se réfèrent aux concepts de décentralisation, de gouvernance, de participation des acteurs de développement, de concertation et de contractualisation, de gestion holistique de l'environnement. Ils se proposent en fait de mettre l'accent sur la signification du développement local dans le contexte des communautés rurales de base, ce niveau de l'action qui implique également les organisations de la société civile, étant le plus décisif et encore le moins bien structuré.

Pour Aliber (1998), il est nécessaire de renforcer les finances locales sans oublier les ressources propres aux collectivités au niveau des structures décentralisées dans le

Problématique de mobilisation de ressources propres et de valorisation des potentialités économiques locales dans le contexte de la décentralisation dans la Commune de Glazoué

développement des pays africains au sud du sahara. Il a aussi proposé qu'on puisse revoir les impôts locaux et identifier le problème des ressources humaines comme problème majeur des finances locales.

C'est pourquoi Lazarev et Arab (2002) affirment que les processus de décentralisation sont incomplets car les autorités locales ne disposent pas suffisamment des compétences et des ressources nécessaires. Egalement les communautés rurales n'ont ni expériences, ni statuts et ni moyens pour programmer leur propre développement. De plus les organisations de la société civile éprouvent de grandes difficultés pour préparer des projets de développement et les exécuter. Mieux le secteur privé rural est encore peu dynamique et n'est capable que d'initiatives privées.

Alors que pour Sawadogo (2001), la décentralisation est la voie indiquée, sinon la voie obligée. Elle permet la réalisation d'une synthèse sociale et offre un cadre approprié pour une bonne gestion et un partage équilibré des pouvoirs et des ressources économiques.

Néanmoins Coulmin (1984) pense de son côté que «le développement local ne peut se concevoir qu'avec les collectivités que la décentralisation a rendues majeures ».

Force est de constater que le monde rural est marqué par une dynamique sociale et organisationnelle fondée sur la tradition et qui constitue un réel atout pour une participation au développement politique en Afrique en s'appuyant sur des réalités tangibles dans diverses localités dans certains pays africains en l'occurrence au Bénin (Sardan et al. ,1995). Pour eux une telle expérience politique locale devrait constituer un ciment pour l'essor de la promotion du développement économique, social et culturel de la commune.

Selon Ogouwalé (2002), la participation des populations à mobiliser les ressources et à contribuer à la réalisation des projets est très importante. Elle se manifeste par les efforts physiques (ramassage du sable, fourniture d'eau, apport de granite etc.) que les populations fournissent. De même il n'oublie pas de préciser que des souscriptions volontaires et des cotisations sont levées et des stratégies opérationnelles sont déployées afin de susciter une contribution supplémentaire de la part des populations. Au terme de sa réflexion, il ressort que toute une panoplie de stratégies de financements alternatifs a été conçue.

Il est donc clair que la valorisation des ressources locales est aujourd'hui au cœur des recherches et des expérimentations sur les leviers du développement économique dans les

Problématique de mobilisation de ressources propres et de valorisation des potentialités économiques locales dans le contexte de la décentralisation dans la Commune de Glazoué

territoires ruraux. Elle peut également soutenir un modèle de développement basé sur une utilisation durable de l'environnement, une valorisation des hommes et de leurs savoir-faire et la recherche d'une réponse aux besoins des habitants par la connexion entre la production et la consommation au plan local et le rayonnement de la commune à l'échelle nationale voire internationale.

1-2 PROBLEMATIQUE

1.1.1. Justification du thème

La question d'une plus grande participation des populations à la gestion des affaires les concernant à travers la décentralisation et la gouvernance locale a vu le jour suite au constat d'échec d'une longue période de gestion des affaires publiques par l'Etat central avec son lot de réalisation de biens et services sans réelle contribution des populations. Ainsi les actions de développement étaient décidées pour et à la place des populations concernées. Malheureusement cette forme de gestion s'est soldée par des investissements infructueux (en qualité, pérennité, tenue en service)

A partir de 1990, le Bénin s'est résolument engagé dans une réforme de décentralisation administrative. Cette réforme devra favoriser la mise en place d'entités territoriales socialement, économiquement et écologiquement viables dans un contexte de bonne gouvernance.

Selon l'article 84 de la loi 97- 029 du 15 Janvier 1999 et les autres textes de loi sur la décentralisation, les domaines de compétences et d'exercice des attributs de la Commune en République du Bénin sont précisés. A cet effet l'appui au développement économique local est donc une composante essentielle du développement local et du ressort de la commune. Dans ces conditions, la principale mission de la commune dans la promotion du développement économique local devrait être : « améliorer les capacités de production, de commercialisation et de consommation des agents économiques de la commune en instituant un environnement favorable à la création et à la prospérité des entreprises et des activités génératrices de revenus (MD, 2006). Pour ce faire, promouvoir l'économie locale, c'est mettre en valeur les potentialités économiques locales. C'est pour cela que Laurent et Al, (1998) affirment que : « reconnaître les potentialités des organisations modernes et traditionnelles qui sont de véritables actrices de développement à la base est un facteur pour

Problématique de mobilisation de ressources propres et de valorisation des potentialités économiques locales dans le contexte de la décentralisation dans la Commune de Glazoué

l'augmentation de la participation des populations à la base au développement local. Pour eux, il faut mettre en place un cadre de décentralisation approprié devant veiller à conforter l'élaboration d'un cadre institutionnel qui renforce les synergies entre les types d'organisations informelles et formelles existant actuellement.

Dans ce cadre plusieurs stratégies ont été élaborées pour réaliser ces objectifs (Zakari, 2004). Mais les stratégies de développement mises en œuvre à cet effet depuis ces dernières décennies n'ont pas permis de juguler efficacement la pauvreté (Banque mondiale cité par Ogouwalé, 2002). Plusieurs raisons expliquent cet état de chose. Premièrement les moyens mobilisés par les collectivités locales sur la base de l'assiette fiscale ne permettent pas la prise en charge des services attendus des citoyens. Egalement les subventions annoncées par l'Etat et surtout le transfert de certaines ressources annoncé par les textes de la décentralisation, ne sont pas mise en œuvre. Pire le financement du développement local est surtout assuré par l'aide extérieure. Actuellement cette aide se fait sur forme de projets d'assistance, d'occurrence aléatoire, de durée limitée et à des conditions financières variées, pour lesquels se sont des bailleurs qui décident de l'objet de financement (MD, 2006).

Si tant est que la décentralisation est devenue une réalité pratique incontournable avec des résultats positifs ça et là dans la gestion du développement de proximité, la performance des services publics demeure toujours peu satisfaisante. La faiblesse de l'économie locale et la faible capacité des communes à mobiliser et à gérer les ressources financières disponibles entraînent de façon récurrente l'insuffisance des investissements et la médiocrité des services communaux (SNV, 2008).

Pour cela, le seul espoir de développement local est le développement durable (Paul LACHANCE, 2002). La décentralisation ne peut pas être réduite uniquement à ériger des localités en collectivités locales, à leur transférer des compétences et à leur doter des moyens. Elle nécessite également que les élus organes élus puissent mobiliser l'ensemble des acteurs locaux ainsi que les ressources financières nécessaires autour de programme de développement qui prennent en charge les véritables préoccupations des populations (Faye, 2009)

Par ailleurs, force est de constater que la réalité du moment est environ 70% des financements communaux sont issus des ressources financières externes apportées par les PTF qui sont de plus en plus exigeants sur la mobilisation d'une contrepartie financière obtenue localement à

Problématique de mobilisation de ressources propres et de valorisation des potentialités économiques locales dans le contexte de la décentralisation dans la Commune de Glazoué

partir des efforts déployés. Il en résulte donc que le financement de la décentralisation en Afrique apparaît comme l'une des problématiques majeures du développement local (Weinsou et al, 2006 ; Hilhorst et Baltissen, 2004).

La Mairie de Glazoué ne dispose de marge de manœuvre pour l'autofinancement (PDC3, 2017).

Cette situation nous amène à un certain nombre de questions :

- quelles sont les diverses potentialités économiques locales de la commune capables d'amorcer durablement le développement local?
- quelles sont les capacités de mobilisation et de valorisation des potentialités économiques locales de la commune de Glazoué?
- comment améliorer le niveau de mobilisation et de valorisation des potentialités économiques locales de la commune de Glazoué dans le but de maximiser la capacité d'autofinancement afin de pérenniser le processus de développement local?

C'est dans l'ultime objectif de répondre à ces différentes questions que le sujet « *Problématique de mobilisation de ressources propres et de valorisation des potentialités économiques locales dans le contexte de la décentralisation dans la commune de Glazoué* » a été choisi.

Pour y parvenir, des hypothèses de recherche sont formulées.

1.1.2. Hypothèses de travail

- la commune de Glazoué dispose des potentialités économiques locales qu'on peut mobiliser et valoriser pour pouvoir financer durablement le développement local.
- Les capacités de mobilisation et de valorisation des ressources locales dans la commune de Glazoué ne suffisent pas.
- Les élus locaux et les acteurs locaux de développement peuvent relever les défis d'autofinancement du développement local durablement dans le contexte de la décentralisation.

Pour vérifier ces hypothèses, des objectifs ont été fixés.

Problématique de mobilisation de ressources propres et de valorisation des potentialités économiques locales dans le contexte de la décentralisation dans la Commune de Glazoué

1.1.3. Objectifs de recherche

L'objectif global de ce travail est d'étudier la problématique de mobilisation des ressources et de valorisation des potentialités économiques locales dans le contexte de la décentralisation dans la commune de Glazoué

Il s'agit de façon spécifique de :

- Faire l'inventaire des potentialités économiques locales valorisables ;
- Analyser les capacités de mobilisation et de valorisation des potentialités économiques locales depuis 2013 à 2017 ;
- Proposer des mesures adéquates et durables de mobilisation et de valorisation des ressources locales.

1.2. CLARIFICATION DES CONCEPTS

Il convient définir ici les concepts utilisés dans la présente étude. La définition des mots clés est faite en partant du langage admis dans la communauté scientifique et en tenant du contexte.

Développement local : C'est un cadre d'action politique et programmatique où convergeraient, dans une aire régionale cohérente, des stratégies de développement rural s'adressant principalement aux communautés rurales, des stratégies de promotion de l'urbanisation intermédiaire et de diversification des emplois offerts aux ruraux, enfin, des stratégies des ressources naturelles (Iazarev et Arab, 2002).

Selon Ogouwalé (2002), c'est un processus qui permet à plusieurs acteurs d'intérêts de se mobiliser et d'unir leur force pour un seul et unique but : le développement.

Il s'agit d'une vision globale, plus systématique, qui impose à tous l'association critique de différentes composantes d'une localité, de différents processus pour assurer la cohérence des gestes et actions de la communauté dont l'ultime but est l'amélioration des conditions de vie.

C'est aussi un processus de création, de rétention et redistribution des richesses sur un territoire. Il s'articule autour de trois dimensions (l'espace, le temps et les acteurs) et permet à la population de du territoire concerné de résoudre progressivement ses problèmes et ses ambitions dans les domaines économiques, social, culturel et environnemental par la participation active, individuelle et collective de l'ensemble des citoyens.

Problématique de mobilisation de ressources propres et de valorisation des potentialités économiques locales dans le contexte de la décentralisation dans la Commune de Glazoué

Décentralisation : C'est un système d'administration qui consacre le partage du pouvoir, des compétences, des responsabilités et des moyens entre l'Etat et les collectivités territoriales (le guide du maire, 2007).

Il s'agit d'une réforme institutionnelle qui permet de déléguer certains pouvoirs, de donner certaines compétences, d'attribuer certaines responsabilités et de céder certains moyens de l'Etat central aux collectivités territoriales.

Collectivité locale : Selon le dictionnaire universel (2000), une collectivité est un ensemble d'individus ayant entre eux des rapports organisés. Spécifiquement par rapport à cette étude, c'est un espace social, politique, économique et culturel souvent complexe où vivent des groupes ou des communautés rurales aux intérêts parfois divergents.

Commune : ensemble de terres appartenant à une collectivité locale, division territoriale administrée par un maire. Ensemble des citoyens d'une commune (GEORGE P, 1996). Lieu unique de la décentralisation qui est un démembrement de l'Etat, créée par la loi pour faire face plus efficacement aux réalités locales au plan social, économique, culturel et politique.

Ressources locales propres : Elles sont définies comme l'ensemble des ressources fiscales, des taxes et redevances des collectivités locales dont la mobilisation ne dépend pas d'une décision discrétionnaire des autorités publiques centrales.

Mobilisation des ressources : C'est le processus grâce auquel une organisation acquiert les ressources dont elle a besoin pour effectuer le travail planifié. C'est aussi l'ensemble des stratégies à mettre en œuvre dans le but de rendre disponible les moyens financiers, techniques, matériels et immatériels pour atteindre un objectif bien défini.

Potentialités économiques locales : Selon le dictionnaire universel, les potentialités économiques sont l'ensemble des ressources dont dispose une collectivité ; capacité de production. C'est aussi ce qui existe en puissance sur le plan économique. Il s'agit spécifiquement de l'ensemble des ressources qui existent dans une localité sous forme de matières premières ou base de développement dont la mise en valeur peut apporter une plus-value à l'économie locale par la création des entreprises modernes.

Problématique de mobilisation de ressources propres et de valorisation des potentialités économiques locales dans le contexte de la décentralisation dans la Commune de Glazoué

1.3. DEMARCHE METHODOLOGIQUE

La démarche méthodologique adoptée dans le cadre de cette étude s'articule autour de trois points essentiels : la collecte des données, le traitement des données et l'analyse des résultats.

1.3.1. Les données et informations utilisées

Les données et informations utilisées pour cette étude sont constituées essentiellement :

- des données sociodémographiques issues des résultats des recensements de la population de l'Institut National de la Statistique et d'Analyse Economique (INSAE, 2013) ;
- des données physiques issues de l'INSAE;
- des données qualitatives issues des enquêtes du terrain auprès des populations.

Ces données et informations ont été collectées suivant plusieurs étapes.

1.3.2. Collecte des données

Elle est faite à travers la recherche documentaire et les enquêtes de terrain

1.3.2.1. Recherche documentaire

Cette étape a consisté à se rendre dans des bibliothèques, des centres de documentation, des institutions spécialisées, le réseau internet et autres organismes ou instituts susceptibles de fournir des informations relatives à la problématique de valorisation des potentialités économiques, de mobilisation des ressources et de financement des initiatives sociocommunautaires.

Le tableau I présente la synthèse de la recherche documentaire à travers les centres de documentation, instituts et organismes visités, les documents consultés, les types et la nature des informations recueillies sur le terrain.

Problématique de mobilisation de ressources propres et de valorisation des potentialités économiques locales dans le contexte de la décentralisation dans la Commune de Glazoué

Tableau I : Synthèse de la recherche documentaire

CENTRES DE DOCUMENTATION	DOCUMENTS CONSULTÉS	TYPE D'INFORMATIONS RECUEILLIES
Bibliothèque de l'UAC	Ouvrages généraux, mémoires, rapports et articles	Informations sur le développement local
Bibliothèque de la FSA	Mémoires et thèses	Informations sur les activités économiques, techniques de production et de transformation
Centre de documentation de la FLASH	Mémoires et thèses	Informations sur le développement local, la valorisation des potentialités économiques, la mobilisation des ressources, le financement des initiatives locales
Centre de documentation de la Mairie de Glazoué	Livres, rapports d'activité et articles	Informations sur les activités la Mairie
Ministère de la Décentralisation et de la Gouvernance Locale	Ouvrages généraux, rapports d'étude et articles	Informations sur les lois de la décentralisation
Institut National de la Statistique et d'Analyse Economique	Livres, rapports d'étude et articles	Informations sur les activités socio-économiques, les données démographiques
Internet	Livres, rapports, articles, mémoires et thèses	Informations sur le développement local, la décentralisation, la mobilisation des ressources, le financement des initiatives locales

Source : Résultats d'enquêtes, 2018

De façon générale, la recherche documentaire a permis de dégager les principaux centres d'intérêt et de cerner davantage les contours du sujet. Elle a été complétée par la collecte des informations sur le terrain.

1.3.2.2. Enquêtes de terrain

Dans le but de compléter et de vérifier les données collectées dans les centres de documentation, des entretiens avec les groupes cibles, il a été organisé des enquêtes en milieu réel suivant un échantillon donné.

Problématique de mobilisation de ressources propres et de valorisation des potentialités économiques locales dans le contexte de la décentralisation dans la Commune de Glazoué

Elles se sont déroulées en deux phases :

- la phase de pré-enquête qui a permis de mieux connaître le milieu et d'opérer le choix des quartiers et villages à enquêter ;
- l'enquête proprement dite au cours de laquelle, il a été organisé des questionnaires auprès des enquêtés. Des entretiens et des interviews ont été également menés pendant cette phase.

Ces enquêtes ont été faites suivant un échantillonnage donné.

1.3.2.3. Echantillonnage

Les techniques de choix raisonné et de d'échantillonnage stratifié sont utilisées pour non seulement l'identification des personnes ressources mais aussi pour subdiviser la population en plusieurs strates (catégories). Le tableau II suivant présente la structure de cet échantillon.

Tableau II: Répartition des enquêtés selon leurs catégories

Catégories des personnes enquêtées	Effectif
Les conseillers communaux	11
Les agents de la Mairie	15
Les chefs de village et leurs conseillers	19
Les chefs quartiers	12
Les acteurs des mouvements associatifs	9
Les chefs traditionnels	7
Les membres des organisations féminines	17
Les agents des services déconcentrés	5
Les représentants des ONG	9
Les opérateurs économiques	7

Source : travaux de terrain, 2018

A ces personnes ressources, un nombre de personnes (paysans, artisans, commerçants, etc.) a été interrogé.

Les enquêtes ont été menées dans les dix (10) arrondissements de la commune. Dans l'incapacité de parcourir tous les villages administratifs de ces arrondissements, trois (03) ont été choisis au hasard par arrondissement. La répartition des enquêtés selon les villages est faite dans le tableau III suivant :

Problématique de mobilisation de ressources propres et de valorisation des potentialités économiques locales dans le contexte de la décentralisation dans la Commune de Glazoué

Tableau III : Répartition des enquêtés selon les villages

Commune	Arrondissements	Villages/ quartiers de ville	Effectifs
Glazoué	Aklampa	Affizoungo	9
		Allawenonsa	11
		Sowiandji	7
	Assanté	Assanté	12
		Hoco	14
		Gbanlin-hansoé	15
	Glazoué	Affécia	33
		Ayédero	41
		Zongo	17
	Gomé	Gomé	13
		Tankossi	16
		Tchatchégou	17
	Kpakpaza	Kpakpaza	13
		Sowé	11
		Yawa	10
	Magoumi	Aïdjesso	17
		Houala	19
		Monso	16
	Ouèdèmè	Goto	21
		Ouèdèmè	31
		Yagbo	27
	Sokponta	Sokponta	11
		Camaté	9
		Oké-Okounou	7
	Thio	Agouagon	9
		Bethel	15
		Hoco	13
	Zaffé	Kabolé	22
		Madengbé	9
		Zaffé	34

Source : Enquêtes de terrain, 2018

1.3.2.4. Outils et techniques de collecte des données

Pour pouvoir recueillir un maximum de données et informations fiables, des techniques adéquates de collecte ont été utilisées à savoir :

Problématique de mobilisation de ressources propres et de valorisation des potentialités économiques locales dans le contexte de la décentralisation dans la Commune de Glazoué

- la méthode des itinéraires qui a permis d'identifier les personnes ressources pouvant fournir des données permettant d'atteindre les objectifs fixés ;
- l'observation directe qui a permis de mieux maîtriser le milieu d'étude ;
- les entretiens individuels avec les autorités communales, les agents de la Mairie, les agents de développement rural et autres structures ayant la facilité de la compréhension des capacités de mobilisation des ressources, de financement du développement local et de la valorisation des potentialités économiques ;
- la Méthode Accélérée de Recherche Participatif (MARP) qui a consisté à s'intéresser d'abord aux réalités quotidiennes des acteurs à enquêter, a permis de créer l'ambiance nécessaire pour l'obtention des informations fiables sur les actions de développement.

Ces techniques ont permis de collecter des données à l'aide des outils utilisés dans les différentes localités du secteur d'étude. Ces outils sont constitués de guide d'entretien et d'observation, des questionnaires, du GPS, d'un appareil photo numérique, d'une clé USB, des CD-ROM, etc.

Les informations collectées au cours de la recherche documentaire et des enquêtes en milieux réels ont été soumises à un traitement adéquat et les résultats obtenus sont analysés.

1-3-3 Traitement des données et évaluation des capacités de mobilisation des ressources et de valorisation des potentialités économiques

Le dépouillement des fiches d'enquêtes et le traitement des données et informations reçues sur le terrain ont été fait manuellement puis automatiquement dans un micro-ordinateur. Les résultats ont permis d'évaluer les capacités de mobilisation des ressources de la Mairie et de valorisation des potentialités économiques dans la Commune. Les logiciels Word et Excel 2010 ont permis de traiter les données et de réaliser les différents tableaux ou graphiques. Les données planimétriques ont été traitées avec le logiciel Map-info. Cette démarche méthodologique a permis de vérifier les hypothèses pour aboutir aux résultats escomptés.

L'évaluation des capacités de mobilisation des ressources et de valorisation des potentialités économiques est faite en suivant une méthode qui met en relation le niveau des recettes propres et le niveau de valorisation des potentialités économiques.

Problématique de mobilisation de ressources propres et de valorisation des potentialités économiques locales dans le contexte de la décentralisation dans la Commune de Glazoué

Ensuite, les différentes capacités de mobilisation des ressources propres de la Mairie et de valorisation des potentialités économiques sont évaluées au regard des données collectées sur le terrain en tenant compte du contexte de décentralisation. Les mesures de renforcement des capacités jugées nécessaires et crédibles sont proposées en tenant compte de la particularité du milieu et de la spécificité socio-économique du secteur d'étude. La figure 1 présente le modèle SWOT.

Problématique de mobilisation de ressources propres et de valorisation des potentialités économiques locales dans le contexte de la décentralisation dans la Commune de Glazoué

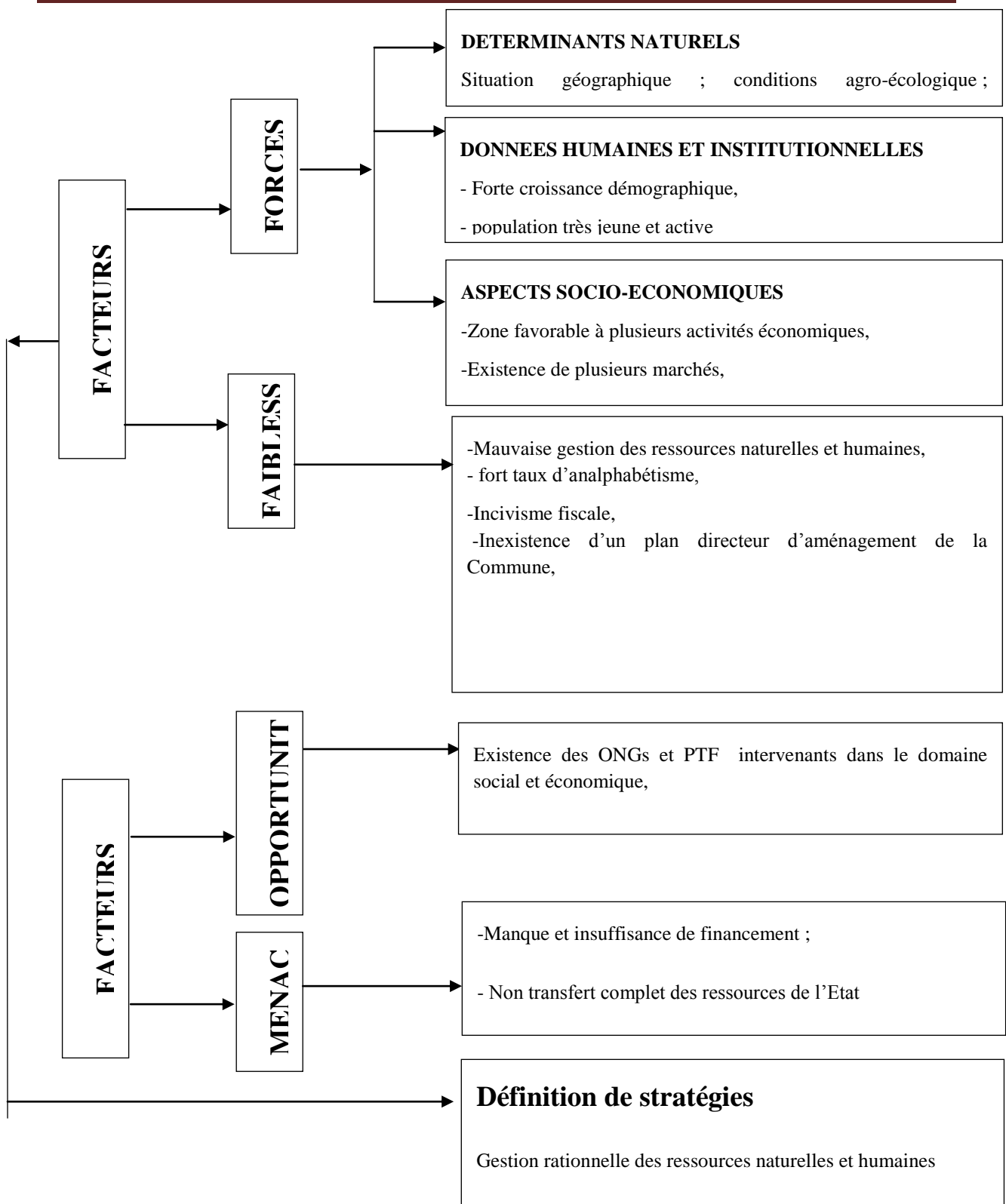


Figure 1: Modèle SWOT appliqué à la problématique de développement de la commune de Glazoué

Source : Enquêtes de terrain, 2018 et PDC3 Glazoué

CHAPITRE II

SITUATION GEOGRAPHIQUE, FONDEMENTS PHYSIQUES ET HUMAINS DU DEVELOPPEMENT DANS LA COMMUNE DE GLAZOUE

L'analyse de la situation géographique du secteur d'étude et de ses potentialités a permis d'appréhender les fondements naturels et humains de l'économie dans la commune.

2.1. Situation géographique et organisation politico-administrative de la commune

Située au cœur du département des collines, la commune de Glazoué est comprise entre 7°45' et 8°30' de latitude nord et 2°05' et 2°25' de longitude est, limitée au nord par les communes de Ouèssè et de Bassila, au sud par la Commune de Dassa-Zoumè, à l'est par celles de Ouèssè et de Savè et à l'ouest par les Communes de Bantè et de Savalou. Elle couvre une superficie de 1750 km² (soit 1.75% de la superficie nationale) et est subdivisée en dix(10) arrondissements que sont : Aklampa, Assanté, Glazoué, Gomé, Kpakpaza, Magoumi, Sokponta, Ouèdèmè, Thio et Zaffé et 68 villages administratifs.

La figure 2 ci-après donne de plus amples détails sur les situations géographique et administrative de la Commune.

Problématique de mobilisation de ressources propres et de valorisation des potentialités économiques locales dans le contexte de la décentralisation dans la Commune de Glazoué

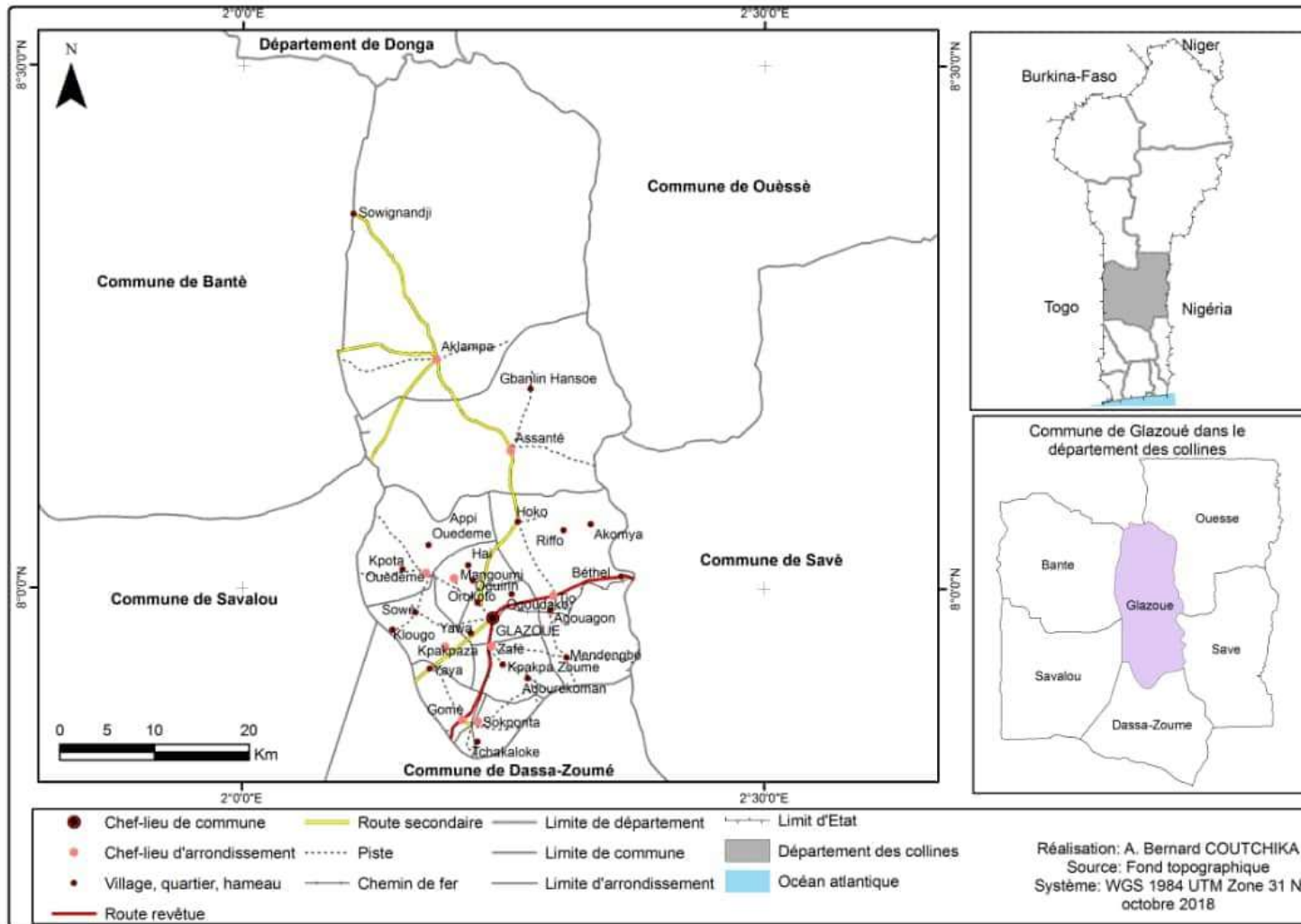


Figure 2: Situation géographique et administrative du secteur d'étude

2.2. LES FONDEMENTS PHYSIQUES DU DEVELOPPEMENT DANS LA COMMUNE DE GLAZOUE

2.2.1. Caractéristiques géologique et géomorphologique favorables au développement de la Commune de Glazoué

La commune de Glazoué bénéficie d'un relief marqué par une vaste pénéplaine qui se repose sur le vieux socle granito-gneissique précambrien. Cette pénéplaine est favorable à l'installation humaine. Elle est dominée par les collines de Sokponta, de Tankossi, de Cmaté, de Tchakaloké, Tchatchégou, Madengbé, de Thio, de Ouèdèmè, d'Assanté et d'Aklampa. La pénéplaine est inclinée vers le sud et a une altitude moyenne de 130m. Elle représente 80% de la superficie communale, les collines 1% et les bas-fonds 14%.

2.2.2. Climat, hydrographie et ressources en eau

La récession pluviométrique est perçue et décrite par les populations. Dans la série 1978 à 2007, la Commune de Glazoué est arrosée par un total pluviométrique avoisinant 1060 mm par an avec 2003 comme l'année de la pluviométrie maximale (1497mm) et 1983 comme celle de la pluviométrie minimale (640 mm).

Les températures varient faiblement au cours d'une journée et d'une année à une autre. La température moyenne varie entre 24 et 29° C. Les températures minimales annuelles et températures maximales tournent respectivement autour de 22°C et 33°C.

Pour la même série de 1978 à 2007, l'évapotranspiration moyenne annuelle est de 994 mm environ. Mais, elle varie sensiblement d'une année à une autre traduisant une grande variabilité de ce paramètre qui intervient dans les événements pluvieux. Ainsi, l'évapotranspiration extrême de 2041 mm est enregistrée en 1999 et la plus faible de 696 mm est identifiée en 1989.

Dans cette Commune, les moyennes maximales de l'humidité relative de l'air tournent autour de 90% et s'observent en juin et en octobre et les moyennes minimales oscillent autour de 47%. Elles s'observent en janvier et en février. L'humidité moyenne tourne autour de 69%.

Le rapport entre la moitié de l'ETP et la quantité d'eau précipitée à une période donnée sont des différents éléments du climat qui permettent de distinguer les périodes pluvieuses et périodes sèches.

Problématique de mobilisation de ressources propres et de valorisation des potentialités économiques locales dans le contexte de la décentralisation dans la Commune de Glazoué

La Commune de Glazoué est drainée dans sa partie nord-est et nord-ouest par de petits cours d'eau saisonniers comme Riffo, Agbanlin-Djetto, Trantran, Klan, Kotoko, Ahokan, Donga, Agba-gbavi, Ajolo et Fermamanou qui sont les affluents du fleuve Ouémé. Le fleuve Ouémé sert de frontière naturelle entre la Commune de Glazoué et celles de Ouèssè et de Savè. Ils constituent avec ses affluents Agbado et Klou à l'ouest, pour les localités de la Commune, une ressource dans l'économie.

2.2.3. Végétation

La végétation naturelle de Glazoué est du type boisée. Elle est constituée des formations naturelles telles que les forêts riveraines, les forêts galeries, les forêts denses sèches, les forêts claires, les savanes boisées, les savanes arborées, les savanes arbustives et les savanes saxicoles. On trouve parmi les ligneux, les plus fréquents, les espèces suivantes : *Azeliaafricana*, *Anogeissusleiocarpus*, *Parkiabigloboza*, *Terminaliaafricana*, *Vitellariaparadoxa*, *Vitex doniana* et *Kaya senegalensis* (caïlcédrat) qui sont des espèces qui intéressent surtout les exploitants forestiers à cause de leur utilisation comme des bois d'œuvre. Les espèces comme *Andropogon gayanus* et *Imperatacylindrica* sont des herbacées les plus répandues dans la Commune.

2.2.4. Les formations pédologiques

Elles résultent des roches sous l'influence des agents climatiques et biologiques. Les formations pédologiques rencontrées dans le secteur d'étude sont pour la plupart des sols ferrugineux tropicaux nuancés quelque peu par des caractéristiques particulières. Ces sols ont généralement des aptitudes culturales reconnues et des caractéristiques favorables agro écologiques à la vie agricole et à l'installation des industries. On peut retenir :

- les sols hydromorphes des bas-fonds de profondeur très faible dans des villages de Sowé, Zaffé, Yagbo, Aklampa, Ouèdèmè, Asanté etc. et propice à la culture de l'igname, du riz et des cultures maraîchères ;

- les sols ferrugineux tropicaux sur le socle cristallin qui couvrent une grande partie de la Commune ;
- les sols sablonneux blancs propices à la culture du manioc, du voandzou et de l'arachide ;
- les sols sablonneux noirs que l'on rencontre par endroit et qui sont propices à toutes les cultures ;

Problématique de mobilisation de ressources propres et de valorisation des potentialités économiques locales dans le contexte de la décentralisation dans la Commune de Glazoué

- les caillouteux qui sont généralement pauvres.

En somme, les sols du secteur présentent une texture acceptable pour les cultures mais leur faiblesse réside dans la teneur en matière organique et en éléments minéraux (phosphate) et aussi leur capacité d'échange cationique nécessite l'utilisation d'engrais minéraux sous forme de d'apport répété à des doses relativement faibles. Toutefois ces sols permettent aux populations de Glazoué de varier leurs cultures, ce qui participe à l'amélioration du revenu des producteurs. De ce fait, elles peuvent mieux participer au développement de leurs localités.

2.3. DONNEES HUMAINES

2.3.1. Pouvoir traditionnel, structure sociale et religions

Dans la Commune de Glazoué, la famille constitue un élément essentiel de la vie sociale. L'organisation de la famille repose sur les principes patrilinéaires et chacun connaît ses droits et ses devoirs tels que prescrits par la tradition. Mais cette disposition tend à disparaître sous l'influence du modernisme et des églises importées. Bien que les villages soient administrés par des chefs élus par l'administration moderne, il reste que la chefferie traditionnelle a droit de cité et que ses dignitaires exercent un pouvoir non négligeable dans la prise de décisions importantes concernant la vie du village. Par exemple le règlement des conflits fonciers et les affaires familiales complexes font souvent appel aux chefs traditionnels. Le pouvoir traditionnel est renforcé par les chefs de clans, les chefs des collectivités familiales et les dignitaires de couvents. L'ensemble des problèmes du village sont résolus par le chef du village et ses conseillers.

Sur le plan socioculturel, les résultats du RGPH4 de 2013 révèlent que la commune de Glazoué comporte deux grands groupes ethniques à savoir les Yoruba et apparentés (46,1%) et les Fon et apparentés (23,5%). On y rencontre quelques minorités linguistiques comme les peulhs (4,8%) et les Adja (2,6%). La religion chrétienne est la plus pratiquée (70,6%). Elle est suivie des pratiquants du Vodoun (9,8%) et de l'Islam (8,7%).

L'harmonie qui existe au niveau des fidèles de ces religions est un véritable indicateur de mobilisation des populations autour des actions de développement.

2.3.2. Répartition spatiale, dynamique de la population

Selon les résultats du quatrième recensement général de la population et de l'habitation de 2013, l'effectif de la population de Glazoué s'élève à 124 431 habitants. Il s'observe que 84% de cette population (celle de 2013) vit en milieu rural et 16% en milieu urbain. La répartition par sexe de cette population reflète la tendance observée au niveau national. En effet, on enregistre 50,20 % pour le sexe féminin contre 49,80% pour la population masculine. D'après les investigations, il est difficile de déterminer la population active dans la Commune car, d'une part les enfants s'adonnent vite au travail et les vieux ne cessent leurs activités que lorsqu'ils se sentent abandonnés par leur force physique. La répartition par tranche d'âge se présente ainsi qu'il suit :

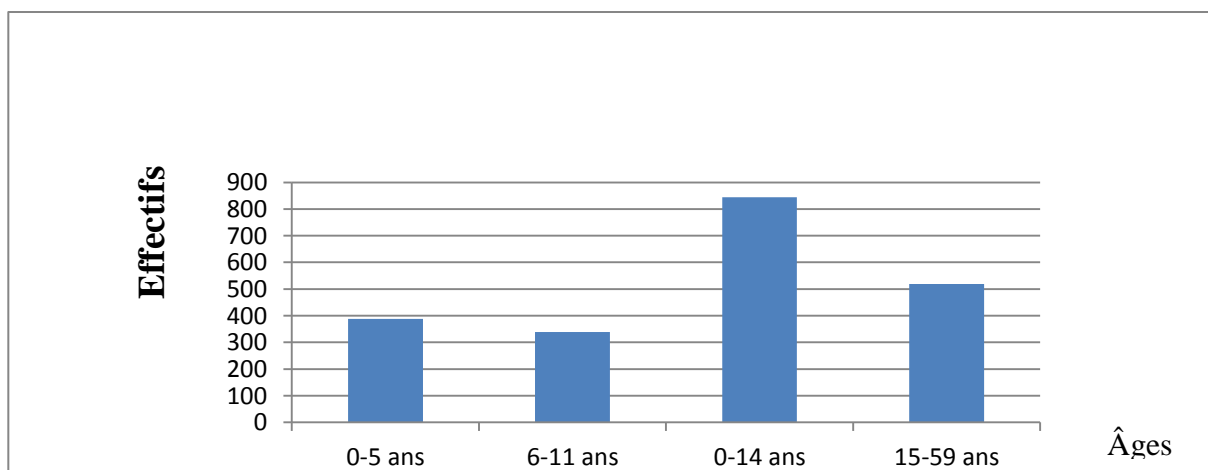


Figure 3 : Répartition de la population par tranche d'âge

Source : INSAE, 2013 et enquêtes de terrain, 2018

Comme l'indique ce graphique, la population de la commune est très jeune. Mais l'effectif des enfants âgés de 6 à 11 ans est en baisse par rapport à ceux de la tranche de 0 à 5 ans. Si des mesures sont prises pour vacciner de façon systématique tous les enfants de 0 à 5 ans, il va falloir accorder aussi désormais une attention particulière aux enfants de la tranche de 6 à 11 ans pour freiner le taux de mortalité infanto juvénile qui est de 141 pour mille. (PDC Glazoué, 2em génération).

Problématique de mobilisation de ressources propres et de valorisation des potentialités économiques locales dans le contexte de la décentralisation dans la Commune de Glazoué

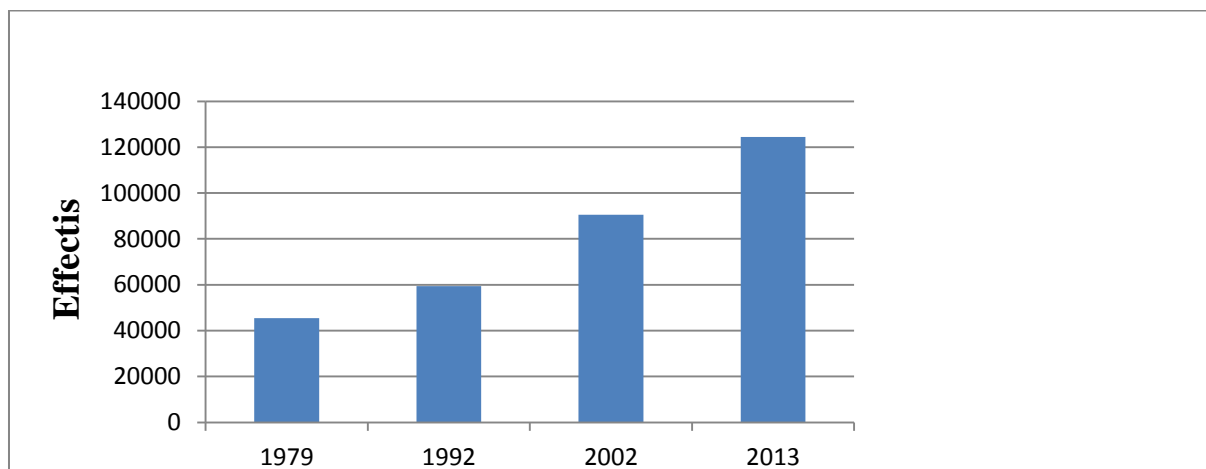


Figure 4: Evolution de l'effectif de la population de la Commune de Glazoué entre 1979 et 2013

Source : INSAE/ RGPH1, RGPH2, RGPH3, RGPH4 et enquêtes de terrain, 2018

La figure 4 montre que l'effectif de la population s'accroît au fil des années avec un taux d'accroissement de 2,8% entre 2002 et 2013. La densité de la population de la commune de Glazoué est passée de 51 hab/ km² en 2002 à 71 hab/ km².

CHAPITRE III

DIFFERENTES POTENTIALITES ECONOMIQUES DE LA COMMUNE

3.1. SECTEUR PRIMAIRE

3.1.1. Agriculture

La commune de Glazoué dispose d'une potentialité économique formidable dont une exploitation judicieuse permettra son développement réel. La présence du marché international de Glazoué constitue un grand centre d'échanges entre plusieurs pays de la sous-région. Aussi, nous avons la présence du fleuve Ouémé, la disponibilité de terre avec des sols hydromorphes très propices aux cultures vivrières de contre saison et maraichères. De plus, les bas-fonds sont une grande richesse naturelle et sont estimés dans la commune à 9 449 ha, le maraîchage peut être mis en valeur. Les principales spéculations produites dans les localités en termes de cultures vivrières sont : le maïs, l'igname, le manioc, le riz, le mil, le sorgho, les goussis ainsi que plusieurs légumineuses (le niébé, le voandzou, l'arachide, le soja et dans une moindre mesure le cassoulet). L'anacarde est la principale culture de rente, alors que le coton qui était la principale spéculation de rente a perdu sa place du fait d'une gestion difficile de la filière. Les arrondissements à fortes productions du riz sont Ouèdèmè, Magoumi et Kpakpaza.

Tableau IV : Distribution en pourcentage des produits végétaux les plus cultivés durant les campagnes 2012-2013

Produits végétaux	Igname	Soja	Manioc	Maïs	Riz	Arachide	Haricot/Niébé	Anacarde	Sorgho/Mil/Fonio
Pourcentage	21.8	16.8	14.6	14.3	13.1	8.9	3.6	1.2	0.7

Source : Enquêtes de terrain 2018/ INSAE, RGPH4-2013

Dans la commune de Glazoué l'équipement traditionnel est utilisé par les ménages agricoles dans les techniques culturales. Le tableau suivant nous renseigne mieux sur cet état de chose.

Problématique de mobilisation de ressources propres et de valorisation des potentialités économiques locales dans le contexte de la décentralisation dans la Commune de Glazoué

Tableau V : Distribution des ménages agricoles selon le type d'équipement

Type d'équipement	Traditionnel	Attelage	Mécanique	Traditionnel attelage	Traditionnel mécanique
Pourcentage	99	0.4	0.1	0.4	0.1

Source : Enquêtes de terrain 2018/ INSAE, RGPH4-2013

3.1.2. Elevage

L'élevage constitue une activité secondaire menée par les hommes et les femmes. L'élevage pratiqué est à dominance domestique et concerne les ovins, les caprins, les porcins, les bovins et les volailles. L'élevage non conventionnel (lapin, aulacode) est de plus en plus pratiqué. L'apiculture en pleine expansion dans la commune contribue avec la production des autres communes du département le label « ruche des Collines ». Les conditions de l'élevage sont encore mauvaises à cause de quelques obstacles (insuffisance de points d'eau permanents, faible taux de couverture vétérinaire, maladies épizootiques récurrentes, insuffisance de compléments alimentaires, absence de professionnalisme). Pourtant l'écologie de la commune est propice au développement de l'élevage; le pâturage est assez fourni et disponible en toutes saisons et on note une certaine disponibilité des plans d'eau. Ce qui justifie l'arrivée des troupeaux transhumants surtout en saison sèche. Le pâturage en abondance dans la commune est constitué de graminées et de plantes fourragères. L'une des difficultés engendrée par l'élevage de bovins est le surpâturage et les conflits entre éleveurs et producteurs qui sont observés dans tous les arrondissements à cause de la divagation et la pratique de couloirs de transhumance sans concertation préalable des structures faîtières des agriculteurs qui sont des dépositaires coutumiers des terres de culture. Il existe donc des axes de passage et des zones de pâturage privilégiées par les pratiquants de l'élevage de bovins et ceux en transhumance. Toutefois, ces axes pratiqués non balisés ne manquent de poser des problèmes. Dans les arrondissements d'Assanté, de Ouèdèmè et dans les villages de Hoco, de Béthel et de Sowiandji, les champs sont érigés dans les couloirs de passage des éleveurs et sont détruits par les animaux en vaine pâture. Par contre, dans les localités d'Angoladji, Appi, la vaine pâture a débordé les couloirs dédiés et a détruit de nombreuses exploitations agricoles.

Problématique de mobilisation de ressources propres et de valorisation des potentialités économiques locales dans le contexte de la décentralisation dans la Commune de Glazoué

3.1.3. Pêche et pisciculture

La pêche n'est pas développée dans la commune bien que certaines potentialités existent. Elle est pratiquée le long de la rive droite du fleuve Ouémé dans l'arrondissement de Thio plus précisément dans les hameaux et villages de Béthel, Akomya, Massè et Riffò et dans certaines fermes des arrondissements d'Aklampa et d'Assanté. A Béthel, les pêcheurs venus des pays étrangers, notamment du Niger, avec des engins plus performants, sont très actifs. Le service des eaux et forêts organise par moments une police de pêche pour réglementer l'activité à travers le contrôle et le suivi des textes en vigueur en la matière. De fréquents cas de pêche par empoisonnement sont constatés dans la commune. La pisciculture est près qu'absente dans la commune. Seuls quelques privés font des tests mais abandonnent l'activité au bout de quelques années. D'importantes quantités de produits halieutiques sont importées de Cotonou, Togo, Ghana et Nigéria.

3.1.4. Sylviculture

La sylviculture est marquée par les plantations privées d'anacarde, de teck, d'eucalyptus, de manguier, de mélina, de caïlcédrat, etc. L'anacarde constitue la principale culture pérenne de la commune. Les principaux problèmes identifiés pour la relance de ce secteur sont les suivants : vieillissement des plantations, faible rendement des arbres, difficultés d'accès et de sécurisation des terres, bradage des terres, non-respect des itinéraires techniques, forte densité des plantations, problèmes d'organisation des producteurs, vol des noix d'anacarde, pâturage dans les champs d'anacarde, faible valorisation de la pomme de cajou, matériel végétal utilisé inapproprié, manque d'appui financier aux producteurs.

3.2. SECTEUR SECONDAIRE

3.2.1. Transformation agro- alimentaire

La transformation agro-alimentaire est assurée par des femmes constituées en groupements ou individuellement. Ces activités concernent essentiellement :

- la transformation d'arachide en huile et galettes;
- la transformation du haricot en beignet;
- la transformation du maïs en akassa, beignet et en bouillie;
- la transformation du manioc en gari et cossette de manioc;
- la transformation du sorgho en Tchakparo.

Problématique de mobilisation de ressources propres et de valorisation des potentialités économiques locales dans le contexte de la décentralisation dans la Commune de Glazoué

Les femmes des arrondissements de Glazoué, Zaffé, Kpakpaza, Magoumi, Sokponta et de Gomè sont spécialisées dans la préparation de la boisson locale ‘Tchakparo’, une activité très rentable. Les transformations sont faites de manière traditionnelle ce qui ne permet pas de valoriser suffisamment les savoir-faire endogènes et de rendre compétitifs et concurrentiels les produits transformés (conservation, packaging, etc.).



Photo 1: Transformation traditionnelle de l’arachide

Prise de vue : COUTCHIKA, 2018



Photo 2 : Cuisson de Tchakparo

Prise de vue : COUTCHIKA, 2018



Photo 3 : Cuisson du fromage de soja

Prise de vue : COUTCHIKA, 2018

Problématique de mobilisation de ressources propres et de valorisation des potentialités économiques locales dans le contexte de la décentralisation dans la Commune de Glazoué

Il ressort de l'observation de ces photos que le mode de transformation des produits agricoles est purement traditionnel et ne reste aucune norme d'hygiène. De plus ces différentes transformatrices ne sont pas formées en entrepreneuriat pour qu'elles passent à une véritable entreprise familiale d'envergure nationale ou même internationale.

Par contre on y rencontre quelques unités de transformations semi-industrielles comme le HVC (Huiles Végétales des Collines) qui fait de véritable valorisation des potentialités économiques locales.



Photo 4 : Unité de transformation semi-industrielle HVC de Glazoué

Prise de vue : COUTCHIKA, 2018

Dans cette unité des insecticides et des engrais biologiques sont fabriqués à base du neem. Elle fabrique également des huiles végétales comme huile d'arachide en bouteille, huile de baobab en bouteille, huile de neem en bouteille, huile souchet, huile d'acajou, des savons, boissons tchakparo, Tchoukoutou, vin de palme, whisky crémé en bouteille sans des biscuits et beaucoup d'autres produits. Cette seule entreprise peut faire rayonner le département des collines sur les plans national et international mais force est de constater que quelques problèmes de communication et de moyens financiers sont en train d'inhiber ses prouesses.

Problématique de mobilisation de ressources propres et de valorisation des potentialités économiques locales dans le contexte de la décentralisation dans la Commune de Glazoué



Photo 5: Echantillon de produits (à droite) et le promoteur de l'entreprise (à gauche).

Prise de vue : COUTCHIKA, 2018

3.2.2. Artisanat et industrie

Plusieurs corps de métier existent dans la commune. On y retrouve principalement : couture, coiffure, menuiserie, maçonnerie, mécanique moto, mécanique auto, forge, sculpture, vulcanisation, électricité auto, électricité bâtiment, soudure, etc. Ces artisans constituent des groupes sociaux très souvent bien organisés depuis le niveau village jusqu'à la commune. Ils constituent un levier important pour le développement de la commune. Ils contribuent à la formation professionnelle des jeunes. La commune doit renforcer continuellement leur niveau de compétence pour plus de professionnalisme dans les services qu'ils rendent aux clients. A travers les patentes et impôts, ils peuvent constituer une source de revenu importante pour la commune. L'industrie qui était un secteur déjà embryonnaire a connu une régression avec la cessation de fonctionnement de certaines unités (rizerie, transformation du bois de teck, huiles essentielles, transformation de noix de cajou). Cette situation a aggravé l'emploi des jeunes dans la commune que ne peut résorber les quelques-unes qui continuent encore d'exister (SODECO, HVC, la Vie). Toutefois, de nouvelles unités sont en cours d'installation dans le secteur de transformation de pommes et de noix d'acajou.

3.2.3. Ressources minières

La commune de Glazoué n'est pas très pourvue en ressources minières. Cependant, d'importants gisements de sable sont retrouvés dans les arrondissements de Thio, Zaffé et Aklampa. La latérite et les effleurements de granite existent dans tous les arrondissements de la commune. Il faut noter que ces ressources minières, quoique limitées, sont exploitées de

Problématique de mobilisation de ressources propres et de valorisation des potentialités économiques locales dans le contexte de la décentralisation dans la Commune de Glazoué

manière peu suivie avec des moyens techniques inadaptés et sans une étude préalable d'impact environnemental. En outre, la faible organisation du secteur constitue un facteur limitant la mise en valeur de ces ressources.

3.3. SECTEUR TERTIAIRE

3.3.1. Commerces et équipements marchands

Le marché international de Glazoué marque l'identité de la commune. De fait, le commerce est bien développé dans la commune avec la présence de plusieurs magasins et boutiques. Troisième grand marché du Bénin, le marché international de Glazoué est caractérisé par le commerce de produits vivriers agricoles et connecté à des marchés secondaires bien animés dans les arrondissements (Sowignandji, Aklampa) et bien d'autres des communes voisines. Etant non industrialisée, ces marchés drainent l'essentiel des produits manufacturés et matériaux de construction dont ont besoin les populations pour leur consommation. Cependant, le commerce est détenu majoritairement par des commerçants d'origine étrangère qui contribuent au développement de la commune. Malheureusement, ce marché international de Glazoué qui est un énorme potentiel de mobilisation de ressources pour la commune ne bénéficie pas d'un aménagement adéquat. Un effort est fait par la commune avec l'appui de ses partenaires dans la construction des boutiques et hangars. Toutefois, un plan d'aménagement est déjà élaboré par la commune et connaît un début d'exécution. La structuration spatiale du marché international de Glazoué montre qu'il est implanté entre deux (02) grands réseaux de transport (routier et ferroviaire) et couvre une superficie totale de 64 514 m². Les jours de sa tenue, il réunit environ 12000 usagers qui proviennent de divers horizons. Principal centre d'attraction, le marché de Glazoué a la particularité d'être un marché secondaire de collecte des produits des marchés primaires des autres communes du département. Il est aussi fréquenté par les marchands en provenance de nationalités diverses. Il s'agit des pays voisins comme le Togo, le Niger, le Nigéria et le Ghana. On y rencontre également des vendeuses et vendeurs de diverses régions méridionales (Bohicon, Cotonou, Porto-Novo) et septentrionales (Parakou, Djougou) du Bénin. De par sa taille et son poids économique, ce marché est un facteur d'intégration de l'économie communale à l'économie régionale et nationale.

Problématique de mobilisation de ressources propres et de valorisation des potentialités économiques locales dans le contexte de la décentralisation dans la Commune de Glazoué



**Photo 6 : Marché international de Glazoué
Prise de vue : COUTCHIKA, 2018**

3.3.2. Tourisme

La commune de Glazoué malgré sa position entre les mamelles de Savè, le grand pèlerinage marial de Dassa-Zoumé et la fête de l'igname de Savalou, est à la traine pour ne pas avoir exploité son potentiel touristique. Quelques initiatives sont prise notamment à Kamaté le CPN-les Papillons et l'organisation chaque année dans Glazoué le FILA (Festival International de LAboko) depuis quelques années. On identifie également plusieurs autres sites et curiosités touristiques que la Mairie peut valoriser. Le tableau suivant présente quelques sites et curiosités touristiques.

Tableau VI: Sites et curiosités touristiques

Sites/ curiosités	Localisations	Caractéristiques
Igbo éjoolori	Adourékoman	Divinité
Oké-owo	Oké-owo	Lieu de pèlerinage, présence d'un puits profond sur la colline
Oké-Kingro	Madengbé	Présence des vestiges
Tolli	Affizoungo	Pierres sacrées
Coconou	Sowiandji	Présence permanente d'eau
Bossikpon-Sodji	Sokanmey-hohounmey	Collines servant d'abri exceptionnel pour la divinité du village
Collines de Sokponta	Sokponta	Lieux de fête de pâques
Arbre mystique	Abokplèmè	Forêt sacrée
Agbo-sakpata	Maison des divinités	Issada
Nankpan	Tchakaloké	Grotte ayant servi de refuge aux ancêtres
Mondjofè	Sokponta	Divinité bienfaitrice

Source : Enquêtes de terrain, 2018

Problématique de mobilisation de ressources propres et de valorisation des potentialités économiques locales dans le contexte de la décentralisation dans la Commune de Glazoué

Ces sites sont pour la plupart inaccessibles et non aménagés. La commune de Glazoué comporte de nombreux couvents (des Egoun-goun, des Zangbéto, de Vodoun, etc.) dont une



organisation harmonieuse peut attirer des touristes. On y retrouve aussi d'importants hôtels (Béthel- Motel, Hôtel Ambassadeur, Zounfa Hôtel) et de petites auberges pouvant accueillir des visiteurs sans oublier les nombreux bar-restaurants.

Photo 7 : Hôtel Ambassadeur de Glazoué

Prise de vue : COUTCHIKA, 2018

CHAPITRE IV

CAPACITES DE MOBILISATION DE RESSOURCES PROPRES ET DE VALORISATION DES POTENTIALITES ECONOMIQUES LOCALES ET DIFFICULTES RENCONTREES

Dans ce chapitre il s'agit d'analyser les capacités de la commune dans la mobilisation et la valorisation des ressources.

4.1. Acteurs au développement dans la commune de Glazoué

Plusieurs catégories d'acteurs œuvrent pour le développement de la commune de Glazoué.

4.1.1. Etat et ses services déconcentrés

Dans un contexte de décentralisation, les populations, par les élections locales donnent le pouvoir aux élus locaux de les diriger. Ces derniers sont aussi les premiers à répondre des services sociaux à fournir aux populations. Ainsi l'Etat respectant la loi accorde l'autonomie financière sur plusieurs plans aux collectivités locales non seulement pour des raisons politiques et techniques, mais aussi pour des raisons d'harmonie, d'équilibre et d'intérêt général. Ainsi, il apporte des subventions aux communes dont celle de Glazoué dans la réalisation des projets de grande ampleur et veille à ce que les projets en concordance avec les perspectives nationales. A cet effet, plusieurs services déconcentrés de l'Etat sont présents à Glazoué notamment :

- la police républicaine qui est un service d'ordre, de sécurité, de surveillance, de patrouille et d'administration judiciaire ;
- le Centre de Promotion Social (CPS) qui s'occupe de la prise en charge des couches vulnérables de la société ;
- le Centre de Santé communal qui s'occupe de la santé des populations ;
- l'Agence Territoriale de Développement Agricole qui s'occupe du développement de l'agriculture ;
- la Circonscription Scolaire qui s'occupe de la gestion du personnel enseignant et de l'animation pédagogique ;
- le service des Postes, Téléphones et Télécommunications (PTT) qui permet la diffusion des services de téléphones, de fax, d'internet. Il s'occupe également de l'émission et du paiement des mandats, du paiement des chèques à vue et offre des services d'épargne, de vente de timbres postaux et de transfert d'argent ;

Problématique de mobilisation de ressources propres et de valorisation des potentialités économiques locales dans le contexte de la décentralisation dans la Commune de Glazoué

- le service des eaux et forêts, veille à l'application de la réglementation en vigueur dans l'exploitation des ressources naturelles. Il prélève des taxes sur l'installation des scieries ;
- le service des Recette- Perception qui se charge du recouvrement des taxes et du paiement des chèques ;
- le service des impôts qui assure la mobilisation des ressources, l'inspection et le recouvrement des taxes ;
- la Société Béninoise d'Énergie Electrique (SBEE) qui s'occupe de la fourniture d'énergie électrique et du règlement des factures de consommation d'énergie par les abonnés ;
- la Société Béninoise des Eaux du Bénin (SONEB) qui s'occupe de la distribution de l'eau potable aux populations ;
- A ces services de l'Etat viennent ensuite les apports des populations à travers la Mairie et la coopération décentralisée.

4.1.2. Collectivités locales et coopération décentralisée

Les collectivités locales sont les actrices principales du développement de la commune. Elles y jouent un rôle capital en s'appuyant sur les partenaires nationaux et internationaux au développement dans un cadre de coopération décentralisée. Ainsi la Mairie bénéficie des retombées de cette coopération l'exemple de l'Association Nationale des Communes du Bénin (ANCB) et le Groupement Inter Communal (GIC) pour le financement des initiatives de développement.

4.1.3. Partenaires Techniques et Financiers

Deux catégories de PTF contribuent au développement de la commune de Glazoué. Il s'agit des PTF nationaux et des ceux internationaux.

Les PTF nationaux regroupent essentiellement le Programme National du Développement Conduit par les Communautés (PNDCC). Cette institution constitue une véritable source de financement des initiatives sociocommunitaires dans la commune de Glazoué. Les PTF internationaux concernent les institutions internationales comme l'Union Européenne (UE), la Coopération Technique Belge (CTB), la coopération allemande (GIZ), l'Ambassade Royale du Danemark, les pays-Bas, etc. La plupart de ces différents partenaires joue un rôle important dans la réalisation des projets de développement.

Problématique de mobilisation de ressources propres et de valorisation des potentialités économiques locales dans le contexte de la décentralisation dans la Commune de Glazoué

4.1.4. Autres acteurs du développement de la commune

En dehors de ces acteurs il existe également d'autres importants au sein des populations comme les différents groupements villageois, la diaspora, des institutions de la société civile et les ONG qui participent à la réalisation des projets de développement en mettant des actions sur les plans socio-économique et environnemental.

4.2. Capacités de mobilisation de ressources financières locales de 2013 à 2017

Les ressources de la commune concernent à la fois les ressources internes ou propres et les ressources externes.

Les ressources internes regroupent les ressources budgétaires propres (les ressources fiscales, para fiscales et non fiscales) et les contreparties mobilisées par les populations pour la réalisation de diverses infrastructures socio-économiques et communautaires d'une part et d'autre part par les contributions provenant de la diaspora.

Les ressources externes englobent diverses contributions à savoir : celles de l'Etat, de la coopération décentralisée, des PTF, des micro-finances et des projets ou ONG.

Pour mobiliser les diverses ressources financières pour le développement local, les autorités locales, l'Etat, les PTF et les autres partenaires adoptent plusieurs stratégies.

4.2.1. Capacités de mobilisation de ressources financières par les autorités locales

Les ressources propres de la commune sont issues principalement des impôts collectés par le service des impôts, les différentes taxes perçues par la Mairie à travers ses prestations et celles sur le transport des produits vivriers, les carrières (sable, graviers,...), les produits forestiers, à la gare routière et surtout dans le marché international de Glazoué, etc. La figure 5 suivante montre l'état de mobilisation des ressources propres de 2013 à 2017.

Problématique de mobilisation de ressources propres et de valorisation des potentialités économiques locales dans le contexte de la décentralisation dans la Commune de Glazoué

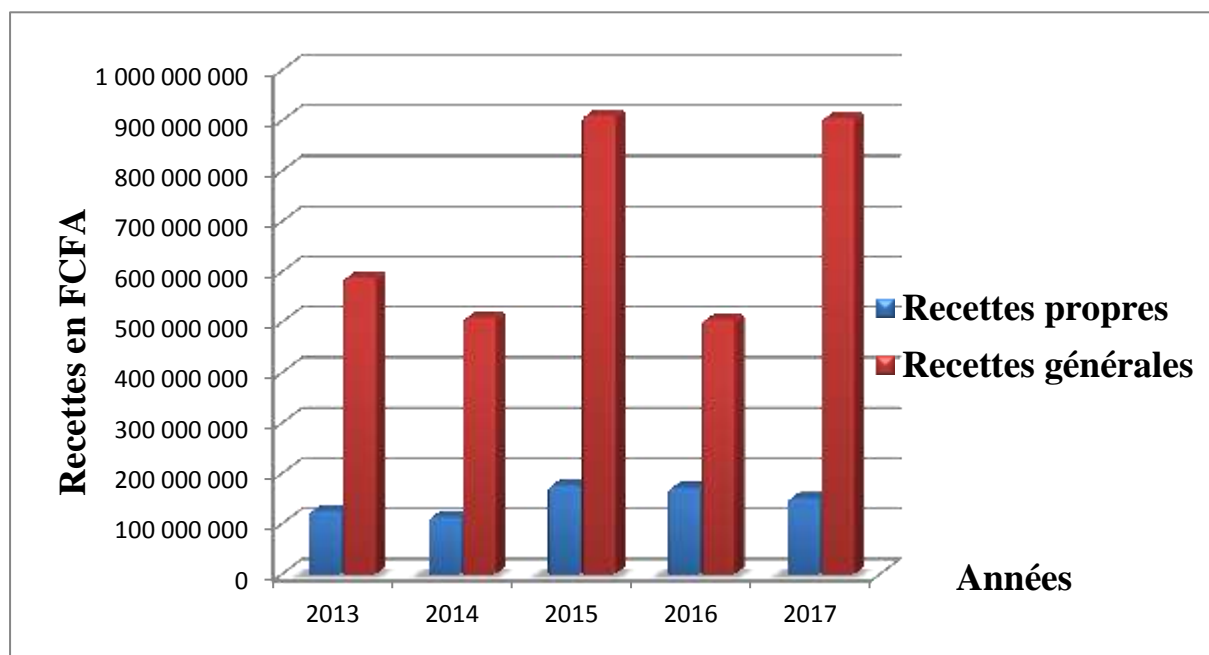


Figure5: Etat de mobilisation des ressources propres de 2013 à 2017

Sources : Mairie de Glazoué et enquêtes de terrain, 2018.

De 2013 à 2017 les recettes de la commune sont très faibles par rapport aux recettes générales. De plus elles ne sont pas croissantes donc évoluent en dent de scie. En clair, la Mairie dépend exclusivement des ressources de l'extérieur, ce qui handicape sérieusement les investissements.

4.2.1. Diverses contributions de l'Etat et du fonds FADeC

L'Etat accompagne toujours la commune de Glazoué à travers plusieurs projets émanant des différents ministères. Dans le cadre du renforcement des capacités des Maires, l'Etat a créé un fond spécial pour mieux aider les communes : c'est le fond FADeC dont bénéficie également la Mairie de Glazoué. La figure suivante montre les contributions financières de l'Etat et du fond FADeC 2013 à 2017.

Problématique de mobilisation de ressources propres et de valorisation des potentialités économiques locales dans le contexte de la décentralisation dans la Commune de Glazoué

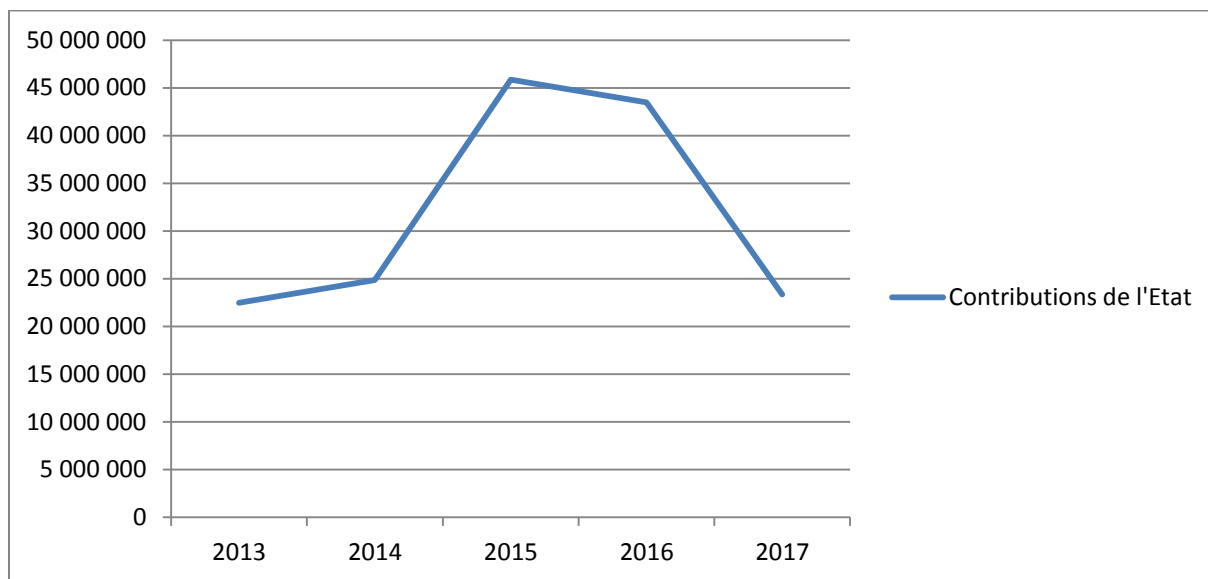


Figure 6: Evolution des contributions financières de l'Etat et du FADeC de 2013 à 2017.

Sources : Mairie de Glazoué et enquêtes de terrain, 2018.

La figure 6 montre que l'Etat finance toujours la Mairie à travers ses différentes subventions surtout par le FADeC. Malheureusement ces financements ne sont réguliers ni croissants, ce qui montre que la Mairie ne devrait pas compter sur l'Etat.

4.2.3. Contributions des PTF et autres

Les partenaires au développement sont prêts à accompagner les initiatives locales à condition que les projets soient bien élaborés et que les autorités locales arrivent à donner le minimum du financement. Même sans le minimum de financement les partenaires accompagnent parfois la commune. La figure suivante montre la contribution financière de quelques partenaires aux initiatives du développement local dans la commune.

Problématique de mobilisation de ressources propres et de valorisation des potentialités économiques locales dans le contexte de la décentralisation dans la Commune de Glazoué

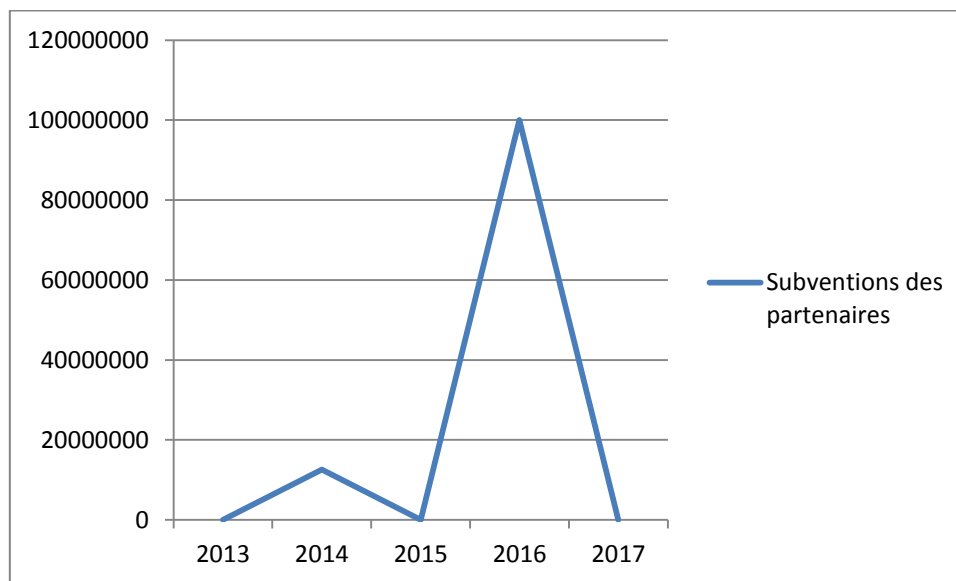


Figure 7 : Evolution des contributions de quelques partenaires de 2013 à 2017

Sources : Mairie de Glazoué et enquêtes de terrain, 2018

Il ressort de l'analyse de cette figure que les partenaires au développement accompagnent activement le développement de la commune à travers leurs diverses contributions financières. Mais ces contributions ne sont pas croissantes.

Au total, il faut retenir que toutes les capacités n'ont pas été abordées, surtout concernant les participations des populations à la base, en conséquence tous les montants n'ont pas été totalement quantifiés. Mais au cours de la période de 2013 à 2017 un montant de 1 008 726 724 FCFA a été mobilisé par la Mairie pour financer le développement local. La figure suivante présente l'évolution des réalisations par rapport aux prévisions dans le budget de la commune de 2013 à 2017.

Problématique de mobilisation de ressources propres et de valorisation des potentialités économiques locales dans le contexte de la décentralisation dans la Commune de Glazoué

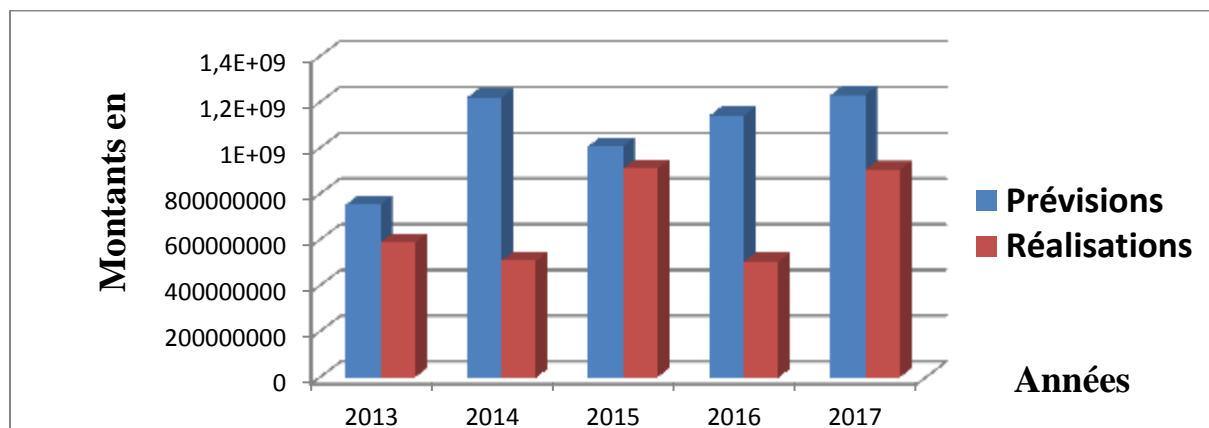


Figure 8 : Evolution des réalisations par rapport aux prévisions dans le budget de la commune de 2013 à 2017.

Sources : Mairie de Glazoué et enquêtes de terrain, 2018.

Il ressort de l'analyse de cette figure que des efforts ont été faits en matière de mobilisation des recettes générales mais l'écart est encore grand par rapport aux prévisions. La Mairie doit encore redoubler d'efforts pour mieux gagner la confiance de l'Etat et des PTF.

4.3.DIFFICULTES RENCONTREES DANS LA MOBILISATION ET LA VALORISATION DES POTENTIALITES ECONOMIQUES LOCALES

4-3-1 : Difficultés rencontrées dans la mobilisation des ressources financières propres

La décentralisation cherche à accroître l'efficacité de l'offre de biens et services publics. Ainsi, il s'agit de promouvoir un échelon de gouvernement susceptible d'offrir certaines catégories de biens et services publics de manière plus adaptée aux besoins des populations. Egalement, elle permet de favoriser la mobilisation des ressources locales propres au niveau des collectivités décentralisées. Mais la mobilisation des ressources locales propres garantissant et permettant à la commune de disposer d'une certaine autonomie financière plus stable que des transferts ou subventions de nature largement discrétionnaires, rencontre d'énormes difficultés.

Au niveau de l'administration communale, nous avons d'abord la non maîtrise des matières imposables et de l'assiette fiscale. En effet, la situation géographique de la commune de Glazoué fait d'elle une ville dont la consistance de l'assiette est non négligeable (même très

Problématique de mobilisation de ressources propres et de valorisation des potentialités économiques locales dans le contexte de la décentralisation dans la Commune de Glazoué

informelle, chaque personne ou presque a une activité). La situation est que de nombreuses activités économiques sont menées individuellement et traditionnellement, ce qui défavorise le rendement de la fiscalité locale. Ensuite l'autre difficulté est liée à l'insuffisance de moyens humains qualifiés. Tous les services qui interviennent dans le recouvrement souffrent de manque de personnels. Le manque de moyens financiers handicape le fonctionnement de la Mairie par une absence de motivation du personnel et l'insuffisance des moyens matériels et logistiques. Par ailleurs la mauvaise gouvernance à travers la légèreté administrative, le détournement des fonds publics à divers niveaux, la corruption, la politisation et l'ethnisation à outrance de l'administration communale, le manque de l'esprit de développement, le recrutement très politisé des agents collecteurs, l'inexistence de contrat pour les agents collecteurs, collecte des taxes sans le placement des valeurs inactives, non fonctionnement de la brigade économique, non contrôle des tickets délivrés, l'inexistence d'un répertoire des places dans le marché et des taxes et impôts collectés dans la commune, la non perception des taxes dans les marchés secondaires et la non valorisation de ces marchés, le non suivi des avis d'imposition par la Recette Auxiliaire des Impôts (RAI), la non formalisation de l'étude de faisabilité de la réalisation du Registre Foncier Urbain (RFU), la faible distribution des avis d'imposition par le RAI, la non numérisation des imprimés des conventions de vente, etc. entraîne la mauvaise gestion des potentialités existantes qui procure peu de recettes à la commune au regard du potentiel disponible.

Sous d'autres cieux la non implication réelle des populations dans l'identification de leurs priorités tant en services qu'en infrastructures, la tenue des promesses et trop peu d'actions concrètes susceptibles de changer la vie des populations et le manque de confiance vis-à-vis de l'Etat mais aussi des autorités locales freinent considérablement la mobilisation des ressources financières propres de la commune.

Au niveau de l'Etat, on observe un manque de neutralité économique et de justice sociale et un conflit avec la fiscalité centrale à travers la TDL. L'acceptation de la Taxe Foncière est rendue difficile en premier lieu en raison de la faiblesse de la tradition dans ce domaine et aussi en raison de l'ambiguïté de la nature des taxes foncières. Par rapport à la TFU et à la TPU, la principale difficulté sera liée à l'évaluation de la valeur locative.

Problématique de mobilisation de ressources propres et de valorisation des potentialités économiques locales dans le contexte de la décentralisation dans la Commune de Glazoué

Au niveau des populations, les contraintes socio-culturelles et les pesanteurs sociologiques freinent la participation des populations. Le faible développement humain, la forte incidence de la pauvreté, le fort taux d'analphabétisme aggravent l'incivisme fiscal des populations de la commune.

4-3-2 : Difficultés de valorisation des potentialités économiques locales

La valorisation des potentialités économiques locales dans la commune de Glazoué reste aujourd'hui une politique de développement local indispensable au suivi du processus de la décentralisation. Elle consistera à la valorisation des différents secteurs d'activités existantes dans la commune afin de créer de la richesse, de l'emploi et de maximiser les recettes propres gage d'une garantie d'autofinancement. Cette politique de développement est enclenchée depuis quelques années dans la commune mais rencontre toujours d'énormes difficultés dans tous les secteurs d'activité.

Ces difficultés sont de plusieurs ordres. Elles reposent d'abord sur un environnement non favorable à la création, à l'implantation et au développement des entreprises sur le territoire (faute d'absence d'infrastructures adéquates, d'incitations fiscales, de cadre juridique sécurisant, de ressources humaines qualifiées, d'accès au crédit, etc.). Ensuite ces difficultés portent sur le secteur privé local faiblement structuré sur le plan professionnel. Ce secteur ne constitue pas un interlocuteur et une force de propositions pour la commune et ne peut donc être efficacement soutenu dans son développement. Ces difficultés que rencontrent le peu d'entreprises existantes à développer leur potentiel entraînent une faible valorisation des ressources locales et limitent la création de richesses et d'emplois locaux. En effet, plusieurs contraintes handicapent les actions de la commune dans la promotion du développement économique local.

La première contrainte se situe au niveau de leurs ressources financières. Cependant, à l'instar des collectivités locales, la décentralisation a transféré des responsabilités énormes à la commune de Glazoué alors que les ressources financières dont elle dispose ne sont pas suffisantes pour y faire face. Cette faiblesse des ressources financières est liée à plusieurs facteurs. D'abord, le système actuel de répartition de la fiscalité locale est très pénalisant et la multiplication des taxes très contraignante pour les communes en particulier celle de Glazoué. En effet, l'Etat prélève encore une grande partie des impôts pour alimenter le budget national.

Problématique de mobilisation de ressources propres et de valorisation des potentialités économiques locales dans le contexte de la décentralisation dans la Commune de Glazoué

Ce système limite les ressources des communes et réduit l'impact du développement économique local sur l'accroissement des ressources de la commune. Ensuite les subventions de l'Etat à la commune, principalement celles d'investissement, bien qu'importantes, sont faibles pour permettre à la commune de mettre en œuvre des programmes d'investissement nécessaires au soutien du secteur économique. Enfin, une grande partie de l'aide internationale destinée aux collectivités locales transite par le budget national ou les ministères sectoriels, ce qui limite les communes dans le choix de leurs domaines d'intervention.

La deuxième contrainte concerne le cadre juridique, réglementaire et institutionnel de l'intervention des collectivités locales. En effet, les compétences des communes en matière de développement économique local sont, dans certains cas, très peu précises et dans d'autres, très restrictives dans les textes sur la décentralisation. Cette imprécision, cette restriction et ce manque de lisibilité des textes sur les compétences économiques des communes n'incitent guère ces dernières à soutenir les acteurs économiques locaux ni à développer un environnement favorable pour leurs activités. Cet état de chose agit négativement sur le développement économique local de la commune.

La troisième contrainte est relative aux ressources humaines de la commune de Glazoué. Cependant la commune de Glazoué manque cruellement de ressources humaines compétentes et de savoir-faire, en termes de développement économique local. Sinon elles ne sont pas suffisamment mobilisées. Cette situation freine dangereusement la définition de la politique développement économique et l'accompagnement de sa mise en œuvre, sa mise en place d'outils, de mécanismes, etc.).

Le développement économique local implique des acteurs multiples, principalement l'Etat, les communes et les acteurs économiques. Il semble difficile de concevoir une politique de développement économique local, sans un consensus sur les orientations générales à suivre et une convergence des programmes entre ces différents acteurs. L'absence de stratégie concertée et de priorisation des moyens entre l'Etat, la commune de Glazoué et les acteurs économiques constitue donc le principal problème pour développer le secteur économique.

**4-4 : PROPOSITION DE MESURES POUR UNE MEILLEURE MOBILISATION
DES RESSOURCES ET UNE MEILLEURE VALORISATION DES
POTENTIALITES ECONOMIQUES LOCALES**

4-4-1 : Proposition de mesures pour une meilleure mobilisation des ressources locales propres

Le développement local repose essentiellement sur la mobilisation et la valorisation des potentialités d'un milieu qui refuse la fatalité de l'exclusion et qui tente de trouver des solutions à la précarité et à la pauvreté en relevant le défi de l'emploi et du développement. C'est en misant sur les potentialités locales présentes que sur les transferts importants d'activités industrielles et d'investissements publics, que les acteurs du développement local décident de participer au redressement économique de la collectivité. C'est vrai que les textes actuels offrent des possibilités importantes aux communes en matière de mobilisation des ressources autour d'un acte de développement, mais la Mairie de Glazoué rencontre encore d'énormes difficultés en ce qui concerne la mobilisation des ressources propres, ce qui limite ces marges de manœuvres pour un autofinancement. Pour ce faire, des dispositions suivantes pourraient être prises par les autorités locales :

- connaître l'assiette fiscale après avoir réalisé une étude approfondie du potentiel fiscal, non fiscal et para fiscal de la Commune afin de s'en servir comme base pour élaborer des budgets réalistes ;
- mettre en place un système efficace d'identification et de mobilisation des ressources financières internes ;
- mettre en œuvre des mesures incitatives permettant de promouvoir le développement des activités économiques locales susceptibles d'améliorer le potentiel d'impôts mobilisables ;
- améliorer la coopération entre services déconcentrés, société civile, secteur privé, élus locaux et administration communale en mettant en place un cadre permanent de concertation et de réflexion sur des stratégies de création de richesses pour le développement de la Commune ;
- encourager le développement du partenariat public-privé et tenir compte davantage des activités jugées prioritaires par les citoyens pour mieux les servir en contribuant au développement de leur localité ;

Problématique de mobilisation de ressources propres et de valorisation des potentialités économiques locales dans le contexte de la décentralisation dans la Commune de Glazoué

- créer et institutionnaliser un cadre de concertation entre la Commune et les opérateurs économiques pour la promotion de l'économie locale. D'autre part, pour cela contribue aussi à la pérennisation de la prise de décision adaptée au développement réel de la localité et à leur exécution collective ;
- adopter un système de communication efficace capable d'améliorer les connaissances des opérateurs économiques et des populations sur l'importance de la fiscalité locale dans un processus de décentralisation dans l'amélioration du niveau de vie des populations. Il s'agit de susciter les parties prenantes ;
- offrir aux populations des opportunités et un environnement approprié pour trouver des réponses à leurs questions car une communication transparente est l'un des facteurs importants qui favorisent la bonne gouvernance locale ;
- encourager les populations à s'acquitter de leurs obligations fiscales. En effet le système taxation doit être basé sur les capacités réelles à payer des contribuables du secteur privé en tenant compte de leurs chiffres d'affaires réels ;
- mettre en place un mécanisme de suivi garantissant la transparence de la gestion des fonds mobilisés. Il pourrait être judicieux d'envisager des séances de réédition de compte avec la population ;
- encourager les populations en utilisant une bonne partie des recettes pour améliorer leur cadre de vie. Elles payeront d'autant plus volontiers les impôts et taxes qu'elles donnent en voyant l'utilité de façon plus concrète et tangible.

Au niveau de l'Etat, il faut :

- réduire la mainmise de l'exécutif sur les ressources des collectivités locales par la transparence de la base de détermination des ressources propres des collectivités locales, en faisant des ressources propres des collectivités locales une part déterminante de leurs ressources, en élargissant les compétences fiscales des collectivités territoriales, en fixant par voie législative les déterminants essentiels des ressources des collectivités territoriales, en usant des voies de recours ouvertes pour faire progresser la décentralisation financière ;
- accroître le contrôle des collectivités territoriales sur leurs ressources en adaptant les principes budgétaires et comptables applicables aux collectivités territoriales, en

Problématique de mobilisation de ressources propres et de valorisation des potentialités économiques locales dans le contexte de la décentralisation dans la Commune de Glazoué

assouplissant la règle de l'unité de trésorerie entre l'Etat et collectivités territoriales ; en introduisant le contrôle interne de gestion dans les administrations locales.

4-4-2 : Proposition de mesures pour une meilleure valorisation des potentialités économiques locales

Les ressources locales sont aujourd'hui au cœur des recherches et des expérimentations sur les leviers de développement économique local. La valorisation de ces ressources attire l'attention des élus locaux, des praticiens et des chercheurs dans la mesure où elle peut favoriser l'articulation de deux moteurs de l'économie : l'économie résidentielle (ce que le territoire capte) et l'économie productive (ce que le territoire produit). La valorisation des potentialités économiques locales peut également soutenir un modèle de développement basé sur une utilisation durable de l'environnement, une valorisation des hommes et de leurs savoir-faire et la recherche d'une réponse aux besoins des populations par la connexion entre la production et la consommation au niveau local. Toutefois, il s'agit de revoir si les différents acteurs de développement local jouent toujours leurs rôles. Dans ce sens les collectivités locales dont la Commune de Glazoué sont invitées à revisiter leurs outils d'intervention traditionnels dans le développement économique. Les entreprises doivent composer avec les autorités locales qui se réapproprient les choix de développement économique. Les structures d'accompagnement sont sollicitées pour faire le pont entre les besoins de la commune et les porteurs de projets potentiels. Et enfin, les citoyens sont impliqués à la fois en tant que bénéficiaires (ou consommateurs) et investisseurs (ou sociétaires) ; ils sont parfois appelés à devenir eux-mêmes entrepreneurs. Dans le but de parvenir à sortir certaines activités du cadre informel en les valorisant, plusieurs étapes à franchir avec un certain nombre de démarches à suivre sont proposées : les acteurs et les partenariats, les ressources et les processus, les valeurs et les systèmes économiques.

Concernant les acteurs et les partenariats, plusieurs démarches sont à suivre :

- l'amorçage du dialogue entre les acteurs locaux. Ici il s'agit d'abord d'anticiper la mobilisation des acteurs, ce qui permettra de créer une dynamique et une visibilité du territoire. Ensuite il faut mettre en dialogue les acteurs et enfin faire connaître et favoriser les intérêts de chacune des parties prenantes ;

Problématique de mobilisation de ressources propres et de valorisation des potentialités économiques locales dans le contexte de la décentralisation dans la Commune de Glazoué

- les coopérations entre les acteurs privés. Pour y arriver, il faut au prime abord repérer les leaders. En effet, la constitution de collectifs entre les acteurs privés, qu'ils soient propriétaires, professionnels, amateurs, agriculteurs, etc., nécessite la mobilisation de leaders qui doivent être choisis ou reconnus parmi les membres du collectif et qui doivent à la fois inspirer et donner confiance. Ensuite il faut fédérer et favoriser une connaissance entre les acteurs privés pour consolider les liens entre eux ;
- l'acteur public partie prenante de la démarche. C'est le lieu pour l'acteur public en chef de file d'assurer la coordination et l'animation des différents acteurs. Pour ce faire il doit prendre des risques aux côtés des autres parties prenantes en s'impliquant profondément dans le processus par le changement de posture ;
- la mobilisation de nouvelles expertises et compétences. Cette démarche consiste à mobiliser des compétences à la fois techniques et de conduite du processus. Il s'agit d'un animateur en capacité de comprendre et de s'appropriier les enjeux techniques et aussi des spécialistes qui sont en mesure d'apporter au moment opportun des éclairages techniques sur la ressource elle-même et/ou les modes de valorisation. Après cela, il faut favoriser l'acquisition de compétences par les parties prenantes à travers soit par un transfert au sein même du groupe d'acteurs, soit par un transfert à partir d'une expertise extérieure ou soit par un transfert entre territoires ;
- la structuration du partenariat entre acteurs locaux (publics et privés). Ici il s'agit de faire jouer d'abord la proximité qui un des principaux atouts des démarches de valorisation des ressources locales entre les élus locaux, les habitants et les acteurs économiques. Ensuite il faut définir les formes et les finalités du partenariat, ce qui amène à poser des questions qui quoi ? et qui bénéficie de quoi ? après cela, des lieux et les temps de décision et de concertation doivent être également définis pour pérenniser le dialogue tout au long de la démarche. La garantie d'un partenariat au service au projet est nécessaire pour s'interroger sur la nécessité de créer une structure juridique nouvelle et plus globalement sur la formalisation du partenariat au regard des finalités poursuivies. Enfin ici, il faut renouveler l'adhésion au projet commun. Ainsi des ajustements doivent être toujours faits en fonction des difficultés et résultats obtenus.

Par rapport aux ressources et processus, on retient les démarches suivantes :

Problématique de mobilisation de ressources propres et de valorisation des potentialités économiques locales dans le contexte de la décentralisation dans la Commune de Glazoué

- l'identification et l'appropriation collective du potentiel. Il est indispensable de diversifier et de croiser les regards pour renouveler la vision du territoire. L'identification de potentiels de développement relève avant tout d'une posture bienveillante et accueillante. Ce renouvellement du regard sur le territoire eut également être favorisé par l'échange de points de vue. Ensuite il faut identifier ce qui peut fédérer et permettre le partage du potentiel par de multiples acteurs avant de vérifier et valider l'opportunité du potentiel ;
- la gestion d'un projet innovant sur un territoire qui passe par l'adoption d'une dynamique stratégique qui appelle les acteurs publics à changer de posture dans leurs interventions en faveur du développement des territoires. Dans ce cas il est conseillé de s'autoriser à prendre du recul pour mieux avancer en faisant l'état des lieux. C'est aussi inévitable d'être conscients des différentes temporalités des parties prenantes en introduisant autant dans la démarche autant de temporalités différentes que d'acteurs : les entreprises avec les contraintes des marchés, les acteurs publics avec le renouvellement périodique des élus, la société civile avec l'urgence des enjeux sociaux, environnementaux ou encore économiques dont elle est porteuse. A cette étape il faut identifier, prendre et assumer les risques afin de construire pas à pas l'entreprise collective par la conduite d'actions concrètes. A chacune des étapes il faut identifier les avancées attendues ;
- les vecteurs de valorisation des ressources. Cette étape amène à identifier et développer également les débouchés en s'orientant vers le marché local ou extérieur. Ensuite il faut activer une commande publique qui est un levier de développement stratégique. Enfin il faut mettre en synergie les activités du territoire afin de permettre aux différentes activités du territoire de se valoriser réciproquement.

La troisième grande étape concernant les valeurs comporte également plusieurs étapes :

- l'accroissement de bien-être dans les territoires qui vise d'abord à repenser la/les valeur(s) en ne relevant pas uniquement des biens et des services mais en se référant à un acte ou encore un processus et ne se déterminant pas sur un marché mais le débat local mais en définissant ce qui peut participer à la construction du collectif dans le territoire. C'est ensuite le moment de réintégrer au cœur du projet les émotions et le plaisir ce qui renforce les liens en activant le goût de travailler ensemble, important

Problématique de mobilisation de ressources propres et de valorisation des potentialités économiques locales dans le contexte de la décentralisation dans la Commune de Glazoué

pour la rentabilité. Il sera également question d'irriguer le territoire des bienfaits de la démarche en considérant le bien-être global de la population comme finalité des démarches de valorisation des ressources locales. Cette approche est créatrice de ponts entre les différentes activités et acteurs du territoire ;

- l'évaluation des valeurs créées sur le territoire. Cette démarche a pour objectifs d'élaborer collectivement et dès le départ ses propres indicateurs de mesure du bien-être, de regarder non seulement les résultats du projet sur le territoire et la manière dont ils ont été obtenus, de prendre en compte les différents apports prévus et imprévus et de solliciter un regard extérieur.

Différentes démarches doivent également être faites par rapport à la dernière étape qu'est les systèmes économiques :

- l'hybridation stratégique des financements. A ce niveau il faut évaluer en premier lieu le risque de fuite des valeurs créées, repenser les investissements publics vers plus de stratégie et enfin penser le financement public dans la phase d'émergence et de consolidation de la démarche et à la diversification des sources de financement ;
- l'organisation d'une chaîne de valeurs pérenne. C'est le lieu de diversifier les débouchés d'une même ressource, de sécuriser la chaîne de création de valeurs par des engagements réciproques, d'identifier les tensions entre les valeurs recherchées et les contraintes du marché, d'assurer une équité dans la répartition des bénéfices et de penser les échelles territoriales du projet.

Problématique de mobilisation de ressources propres et de valorisation des potentialités économiques locales dans le contexte de la décentralisation dans la Commune de Glazoué

Conclusion

La recherche ainsi effectuée est une contribution à une meilleure appréhension des difficultés de mobilisation des ressources financières propres et de valorisation des potentialités économiques locales dans la commune de Glazoué.

Pour y arriver, une méthodologie qui a tenu compte des données et spécificités de la commune étudiées, a été élaborée.

Au terme de cette recherche, les objectifs fixés sont atteints et les hypothèses sont vérifiées. En effet, la faiblesse du recouvrement des ressources propres ne permet pas un investissement substantiel dans les politiques de développement local dans la commune. Les ressources propres de la commune destinées au financement n'existent pratiquement pas alors que les besoins de la collectivité s'accroissent. Cette étude permet d'affirmer sans ambages que la commune de Glazoué dépend exclusivement de l'Etat et des PTF en matière de développement local, ce qui montre que les efforts de décentralisation restent toujours négatifs.

La mobilisation de ressources locales propres est en grande partie dépendante de décisions locales et plus souvent les contribuables devraient pouvoir établir un lien entre les prélèvements locaux et l'offre locale de biens publics. La médiocre mobilisation de ressources locales propres provient aussi de décisions de politique économique qui se manifeste par une réticence du gouvernement central à véritablement autoriser la mobilisation des ressources locales propres. Outre l'intervention de facteurs politiques liés à des jeux de pouvoir, une explication de cette réticence peut être la faible efficacité actuelle des dépenses publiques locales.

Par ailleurs, force est de constater que la commune de Glazoué dispose d'importantes potentialités économiques à travers surtout ses différentes filières agricoles et le marché international qu'elle abrite. Le développement d'un territoire dépend de plus en plus de son aptitude à s'adapter à l'évolution de l'économie de marché locale, nationale et internationale. La commune de Glazoué à travers d'abord la Mairie doit s'inscrire dans cette dynamique en renforçant leur capacité économique locale et en améliorant le climat de l'investissement afin d'accroître la productivité et la compétitivité des entreprises locales.

Problématique de mobilisation de ressources propres et de valorisation des potentialités économiques locales dans le contexte de la décentralisation dans la Commune de Glazoué

Pour que le processus de développement local en cours depuis quelques années dans la commune Glazoué soit efficace et profitable aux populations, il doit s'inspirer d'une orientation vers les productions qui valorisent les potentialités locales, d'une volonté d'améliorer l'accès au financement pour tous les acteurs économiques, de promouvoir l'emploi et la création d'infrastructures de soutien à l'économie locale, en particulier les infrastructures marchandes, les routes et les autres pistes de production, les infrastructures de stockage, les aménagements hydro agricoles, etc.

Problématique de mobilisation de ressources propres et de valorisation des potentialités économiques locales dans le contexte de la décentralisation dans la Commune de Glazoué

BIBLIOGRAPHIE

Adam K. S. et Boko M. (1994) : Le Bénin. Les éditions du Flamboyant-Edicef. 96p.

Amètonou G.K. (2002) : Perspective de financement du développement local au Bénin : Cas de la commune de Dogbo. Mémoire de 3^{ème} cycle de DESS de CAAE à l'USTB. 88p.

Amonmidé I (2001) : Rôles des organisations modernes et traditionnelles dans la gestion des communautés rurales et leur influence sur les prises de décision au niveau local : Etude de cas dans la sous-préfecture de Zangnanando, département du Zou. Thèse pour obtention de diplôme d'ingénieur agronome, à l'UAC. 96p.

Boko M. (1988) : Climats et communautés rurales au Bénin, rythmes climatiques et rythmes de développement, thèse de Doctorat d'Etat, Dijon : Université de Bourgogne, 608p.

Chabi G. (2011) : Stratégies endogènes de financement du développement communautaire dans la commune de Kouandé, mémoire de maîtrise de Géographie, FLASH, UAC, 85p.

CCE (1999) : Coopération décentralisée : les leçons béninoises ; expériences et bilan d'une nouvelle approche du développement. Edition du Gret. Paris. Paris. France. 129p.

Citeau J-P. (2000) : Gestion des ressources humaines, Arnaud Colin, 3^{ème} édition, Paris, France, 227p.

COULMIN P., 1984 : Décentralisation : la dynamique du développement local; clés pour la stratégie nouvelle de développement, Paris, Edition Ouvrière, UNESCO.

Dady N. (2010) : Stratégies endogènes de financement du développement communautaire dans la commune de SO-AVA, mémoire de maîtrise en Géographie, FLASH, UAC, 102p.

Dangnon M. V. (2008) : Problématique de la contribution agricole et développement local dans la commune d'Ouassa-Péhunco, mémoire de DESS, FASEG, 89p.

Derruau M. (1987) : Géographie humaine. Armand Colin. Paris, France. 431p

Diakité T. (1986) : l'Afrique malade d'elle-même. Karthala. Paris. France. 163p.

Faye C. O. (2008) : Décentralisation et développement local au Sénégal : Conception d'un plan de formation au profit des collectivités locales de la région de Louga, mémoire de DESS, CESAG, 76p.

Problématique de mobilisation de ressources propres et de valorisation des potentialités économiques locales dans le contexte de la décentralisation dans la Commune de Glazoué

- Gérard Chambas et Al (2007) :** La mobilisation des ressources propres locales en Afrique, forum « Décentralisation et gouvernance locale », Nations Unies, Viennes (26-29 juin 2007), 27p.
- George P. (1974) :** Dictionnaire de Géographie. PUF, 2^{ème} édition, Paris, 451p.
- Hassane I. A. (1999) :** Note de cours sur les collectivités locales et la planification. Institut Panafricain pour le Développement/ Afrique de l'Ouest/Sahel. Ouagadougou.
- Hassane I. A., 2004 :** Collectivité locale & Planification, module de formation, Ouagadougou, PRAT-IPD/AOS.
- Igue J. et Soulé B.G. (1992) :** l'Etat-entrepôt au Bénin : Commerce informel ou solution à la crise, Karthala. Paris. France. 210p.
- INSAE (2013) :** Quatrième Recensement Général de la Population et de l'Habitat (RGPH4). Cotonou, MPPD/INSAE.
- Labie F. (1995) :** Finance locale. DALLOZ. Paris. France.
- Lanokou C.M. (2017) :** Souvenirs d'autres rives, les Editions plurielles, Cotonou, Bénin, 136p.
- Laurent P-J. ; Peemans J-P. (1998) :** les dimensions socio-économiques du développement local en Afrique du Sahara : Quelles stratégies pour quels acteurs ? in NASSIROU B. A. ; P-J LAURENT (EDS) : les dimensions sociales et économiques du développement local et la décentralisation en Afrique au sud du Sahara, bulletin n°5.
- Lauthier B. (1994) :** Economie informelle dans le tiersmonde. La découverte. Paris. France. 125p.
- Lazarev G. et al (2002) :** développement local et communautés rurales. Karthala. Paris. France. 367p.
- Lipietz (2001) :** Aménagement du territoire et développement endogène, Rapport, 15p.
- Maman S. (2000) :** Rôle des collectivités locales dans le développement de la sous-préfecture de Ouaké. Mémoire de Maîtrise de Géographie. UAC. 125p.
- MCL (2000) :** Dynamique locale : n°002. Pour un développement local durable : la coopération décentralisée Sud-Sud. 33p.
- MD (2007) :** le guide du maire, Le reflet, Cotonou, Bénin, 150p.

Problématique de mobilisation de ressources propres et de valorisation des potentialités économiques locales dans le contexte de la décentralisation dans la Commune de Glazoué

Nanako C. (2018) : Approfondir les processus de décentralisation en Afrique de l'Ouest francophone, les éditions du CeDAT, Cotonou, Bénin, 137p.

Normand L. et Laurent B. (2005) : Processus de Décentralisation et Développement local en Afrique de l'Ouest, Club du Sahel et l'Afrique de l'Ouest/ OCDE, 13p.

Nzamujo G. (2002) : Songhaï ; Quand l'Afrique relève la tête, les éditions cerf, Paris, France, 135p.

Ogouwalé E. et al (2014) : Guide du chercheur et lignes directrices pour l'évaluateur d'un mémoire ou d'une thèse en sciences humaines, 3^{ème} édition, les presses de l'imprimerie BRIFAS, Cotonou, Bénin, 149p.

OIT (2010) : Développement local. Centre international de formation de l'OIT.

Rostow W.W. (1960) : les étapes de la croissance économique, Edition du seuil, Paris, France, 176p.

SAWADOGO R. A., 2001 : L'Etat africain face à la décentralisation, Paris, Edition Karthala, 102p

Prévost P. (1995) : Les dimensions et processus du développement des collectivités locales, Rapport, 33p.

Vachon B. (1993) : Le développement local : Théorie et pratique, Gaëtan Morin, 3313p.

ZakariBassarou M. (2004) : décentralisation et enjeux du développement local d'une région enclavée : cas de la commune de Sinendé, Mémoire de Maîtrise de Géographie, UAC, FLASH, 98p.

Problématique de mobilisation de ressources propres et de valorisation des potentialités économiques locales dans le contexte de la décentralisation dans la Commune de Glazoué

Liste des photos

Photo 1: Transformation traditionnelle de l'arachide	35
Photo 2 : Cuisson de Tchakparo.....	35
Photo 3 : Cuisson du fromage de soja	35
Photo 4 : Unité de transformation semi-industrielle HVC de Glazoué.....	36
Photo 5: Echantillon de produits (à droite) et le promoteur de l'entreprise (à gauche).....	37
Photo 6 : Marché international de Glazoué.....	3939
Photo 7 : Hôtel Ambassadeur de Glazoué.....	40

Liste des figures

Figure 1: Modèle SWOT appliqué à la problématique de développement de la commune de Glazoué.....	24
Figure 2: Situation géographique et administrative du secteur d'étude	26
Figure 3 : Répartition de la population par tranche d'âge	30
Figure 4: Evolution de l'effectif de la population de la Commune de Glazoué entre 1979 et 2013.....	3131
Figure 5: Etat de mobilisation des ressources propres de 2013 à 2017.....	44
Figure 6: Evolution des contributions financières de l'Etat et du FADeC de 2013 à 2017.....	45
Figure 7 : Evolution des contributions de quelques partenaires de 2013 à 2017	46
Figure 8 : Evolution des réalisations par rapport aux prévisions dans le budget de la commune de 2013 à 2017.....	4746

Liste des tableaux

Tableau I : Synthèse de la recherche documentaire	19
Tableau II: Répartition des enquêtés selon leurs catégories.....	20
Tableau III : Répartition des enquêtés selon les villages	21
Tableau IV : Distribution en pourcentage des produits végétaux les plus cultivés durant les campagnes 2012-2013.....	32
Tableau V : Distribution des ménages agricoles selon le type d'équipement.....	33
Tableau VI: Sites et curiosités touristiques.....	39

Problématique de mobilisation de ressources propres et de valorisation des potentialités économiques locales dans le contexte de la décentralisation dans la Commune de Glazoué

ANNEXE

Questionnaire

Identité de l'enquêté

Date de l'enquête

Nom et prénoms :

Téléphone :

Age :

Sexe :

Ethnie :

Commune :

Arrondissement :

Village ou quartier de ville :

Situation matrimoniale :

Activité (s) principale (s) :

Activité (s) secondaire (s) :

Problématique de la mobilisation des ressources propres et de la valorisation des potentialités économiques

A l'endroit de la population et structures privées

Que savez-vous de la décentralisation ?

- 1- Quel est le principal niveau d'application de la décentralisation?
- 2- Quels sont les principaux acteurs de la décentralisation ?
- 3- Que savez-vous du développement local?
- 4- Quels sont les principaux acteurs du développement local?
- 5- Quelles sont les ressources dont dispose la commune pouvant promouvoir le développement local?
- 6- Que fait-on de ces ressources ?
- 7- Ces ressources sont-elles valorisées?
 - a- Si oui, les quelles?
 - b- Si non, pourquoi?

Problématique de mobilisation de ressources propres et de valorisation des potentialités économiques locales dans le contexte de la décentralisation dans la Commune de Glazoué

- 8- Quels sont les produits de votre secteur d'activité?
- 9- Ces produits sont-ils consommés par vous et dans votre localité?
 - a- Si oui, les preuves?
 - b- Si non, pourquoi?
- 10- Quels sont les problèmes que vous rencontrez dans votre secteur d'activité?
- 11- Selon vous comment faut-il faire pour remédier à ces problèmes et valoriser votre secteur d'activité?
- 12- Avez-vous des associations ou groupements dans votre localité ou dans votre secteur d'activité?
 - a- Si oui, lesquels?
 - b- Quels rôles jouent-ils dans la localité ou dans votre secteur d'activité?
- 13- La Mairie vous accompagne-t-elle dans vos différentes activités?
 - a- Si oui, en quoi faisant?
 - b- Si non, pourquoi?
- 14- Participez-vous aux différents conseils locaux, communaux et aux redditions de compte du Maire?
- 15- Existente-t-il des infrastructures socio communautaires dans votre localité?
 - a- Si oui, les quelles?
 - b- Comment avez-vous érigé ces infrastructures?
 - c- Si non, pourquoi?
- 16- Comment ces infrastructures sont elles gérées?
- 17- Que faites vous pour promouvoir le développement de votre localité?
- 18- Quel bilan faites-vous de la décentralisation après 15 (quinze) ans d'application?
 - a- Êtes-vous satisfaits des prestations de la Mairie?
 - Si oui, comment félicitez-vous les agents de la Mairie?
 - Si non, pourquoi?
 - b- Êtes-vous satisfaits des lois de la décentralisation
 - Si non, pourquoi?
 - c- Que pensez-vous de la gouvernance locale?
 - d- La décentralisation peut elle favoriser le développement local?
 - Si oui, à quel prix?

Problématique de mobilisation de ressources propres et de valorisation des potentialités économiques locales dans le contexte de la décentralisation dans la Commune de Glazoué

- Si non, pourquoi?

19- Selon vous comment faut-il faire pour améliorer la mobilisation des ressources propres et la valorisation des potentialités économiques?

A l'endroit des agents de la Mairie

Nom et prénoms :

Age :

Adresse :

Service :

Statut :

Ancienneté :

- 1- Quelles sont les attributions de votre service?
- 2- Ces attributions sont elles respectées?
 - a- Si oui, quelles sont les preuves?
 - b- Si non, pourquoi?
- 3- Quels sont les outils de planification dont dispose la Mairie?
- 4- Êtes-vous libre dans l'exercice de vos prérogatives ?
- 5- Quelles sont les ressources dont dispose la Commune?
- 6- Ces ressources sont elles suffisantes pour favoriser le développement local?
 - a- Si oui, quelles sont les bases du développement de la Commune?
 - b- Si non, quoi faire?
- 7- Lesquelles des ressources sont valorisées? Et comment?
- 8- Lesquelles des ressources ne sont pas valorisées? Et pourquoi?
- 9- Quelles sont les potentialités économiques de la Commune?

Problématique de mobilisation de ressources propres et de valorisation des potentialités économiques locales dans le contexte de la décentralisation dans la Commune de Glazoué

- 10- Quel est votre niveau de mobilisation des ressources propres et de valorisation des potentialités économiques de la Commune?
- 11- Quelles difficultés rencontrez-vous dans la mobilisation des ressources propres et la valorisation des potentialités économiques?
- 12- Selon vous, comment remédier à ces difficultés?
- 13- Quelles sont les réalisations de la Mairie après 15 (quinze) ans d'expériences?
- 14- Quel bilan faites-vous de la décentralisation après 15 (quinze) ans d'expériences?
 - a- Par rapport aux lois de la décentralisation.
 - b- Par rapport à la gouvernance locale.
 - c- Par rapport au développement local.
- 15- Quels sont les problèmes qui minent le développement local et la démocratie à la base?
- 16- Quelles sont les principales remarques après les différents audits?
- 17- Les recommandations des différents audits sont-elles respectées?
- 18- Que pensez de la culture de la citoyenneté et de la participation citoyenne?

A l'endroit des élus locaux

Nom et prénoms :

Age :

Sexe :

Profession :

Statut :

- 1- Quel rôle jouez-vous dans votre commune?
- 2- Etes-vous libre dans l'exercice de vos fonctions?
- 3- Quelles sont les ressources dont dispose votre commune?
- 4- Quelles sont les potentialités économiques de votre localité?

Problématique de mobilisation de ressources propres et de valorisation des potentialités économiques locales dans le contexte de la décentralisation dans la Commune de Glazoué

- 5- Ces ressources sont elles suffisantes pour promouvoir un développement local durable?
- 6- Lesquelles des ressources sont valorisées? Comment?
- 7- Lesquelles des ressources ne sont pas valorisées? pourquoi?
- 8- Que pensez-vous de la gouvernance locale, de la participation citoyenne et de la culture de la citoyenneté?
- 9- Que pensez-vous de la mobilisation des ressources dans votre commune?

Problématique de mobilisation de ressources propres et de valorisation des potentialités économiques locales dans le contexte de la décentralisation dans la Commune de Glazoué

Table des matières

Sommaire	2
Dédicace	3
Sigles et acronymes	4
Résumé	8
Abstract	8
INTRODUCTION.....	9
CHAPITRE I CADRE THEORIQUE, CONCEPTUEL ET APPROCHE METHODOLOGIQUE	11
1.1.Etat des connaissances	11
1-2PROBLEMATIQUE.....	13
1.1.1.Justification du thème.....	13
1.1.2.Hypothèses de travail	15
1.3.1.Les données et informations utilisées.....	18
1.3.2.Collecte des données	18
1.3.2.1.Recherche documentaire	18
1.3.2.2.Enquêtes de terrain	19
1.3.2.3.Echantillonnage	20
1.3.2.4.Outils et techniques de collecte des données	21
CHAPITRE II SITUATION GEOGRAPHIQUE, FONDEMENTS PHYSIQUES ET HUMAINS DU DEVELOPPEMENT DANS LA COMMUNE DE GLAZOUE.....	25
2.1. Situation géographique et organisation politico-administrative de la commune	25
2.2. LES FONDEMENTS PHYSIQUES DU DEVELOPPEMENT DANS LA COMMUNE DE GLAZOUE.....	27
2.2.1. Caractéristiques géologique et géomorphologique favorables au développement de la Commune de Glazoué	27
2.2.2. Climat, hydrographie et ressources en eau	27
2.2.3. Végétation	28
2.2.4. Les formations pédologiques	28
2.3. DONNEES HUMAINES	29
2.3.1. Pouvoir traditionnel, structure sociale et religions.....	29

Problématique de mobilisation de ressources propres et de valorisation des potentialités économiques locales dans le contexte de la décentralisation dans la Commune de Glazoué

2.3.2. Répartition spatiale, dynamique de la population	30
CHAPITRE III DIFFERENTES POTENTIALITES ECONOMIQUES DE LA COMMUNE	32
3.1. SECTEUR PRIMAIRE	32
3.1.1. Agriculture	32
3.1.2. Elevage	33
3.1.3. Pêche et pisciculture	34
3.1.4. Sylviculture	34
3.2. SECTEUR SECONDAIRE	34
3.2.1. Transformation agro- alimentaire	34
3.2.2. Artisanat et industrie	37
3.2.3. Ressources minières	37
3.3. SECTEUR TERTIAIRE	38
3.3.1. Commerces et équipements marchands	38
3.3.2. Tourisme	39
CHAPITRE IV CAPACITES DE MOBILISATION DE RESSOURCES PROPRES ET DE VALORISATION DES POTENTIALITES ECONOMIQUES LOCALES ET DIFFICULTES RENCONTREES	41
4.1. Acteurs au développement dans la commune de Glazoué	41
4.1.1. Etat et ses services déconcentrés	41
4.1.2. Collectivités locales et coopération décentralisée	42
4.1.3. Partenaires Techniques et Financiers	42
4.1.4. Autres acteurs du développement de la commune	43
4.2. Capacités de mobilisation de ressources financières locales de 2013 à 2017	43
4.2.1. Capacités de mobilisation de ressources financières par les autorités locales	43
4.2.1. Diverses contributions de l'Etat et du fonds FADeC	44
4.2.3. Contributions des PTF et autres	45
4.3. DIFFICULTES RENCONTREES DANS LA MOBILISATION ET LA VALORISATION DES POTENTIALITES ECONOMIQUES LOCALES	47
4-3-1 : Difficultés rencontrées dans la mobilisation des ressources financières propres	47
4-3-2 : Difficultés de valorisation des potentialités économiques locales	49

Problématique de mobilisation de ressources propres et de valorisation des potentialités économiques locales dans le contexte de la décentralisation dans la Commune de Glazoué

4-4 : PROPOSITION DE MESURES POUR UNE MEILLEURE MOBILISATION DES RESSOURCES ET UNE MEILLEURE VALORISATION DES POTENTIALITES ECONOMIQUES LOCALES.....	51
4-4-1 : Proposition de mesures pour une meilleure mobilisation des ressources locales propres	51
4-4-2 : Proposition de mesures pour une meilleure valorisation des potentialités économiques locales.....	53
Conclusion.....	57
BIBLIOGRAPHIE	59
Liste des photos	62
Liste des figures	62
Liste des tableaux	62
ANNEXE	63
Table des matières.....	68