



UNIVERSITE D'ABOMEY-CALAVI

(UAC)

FACULTE DES SCIENCES HUMAINES ET SOCIALES

(FASHS)

LICENCE PROFESSIONNELLE EN HOTELLERIE ET TOURISME

(LHT)

Option : Tourisme

MEMOIRE DE LICENCE PROFESSIONNELLE

**GESTION DU PATRIMOINE CULTUREL ET
DEVELOPPEMENT TOURISTIQUE DANS LA
COMMUNE DE SAVALOU**

Réalisé par :

Donatien G. AKPAGNONNIDE

Sous la direction de :

Dr. HOUINSOU Auguste

Maître – Assistant

DGAT/ FLASH/UAC

Soutenu le 30/ 06 / 2018



Sommaire

| | |
|---------------------------|---|
| Dédicace | 3 |
| Remerciements | 4 |
| Sigles et acronymes | 5 |
| Résumé | 6 |
| Abstract..... | 6 |
| Introduction | 7 |

CHAPITRE I

| | |
|--|----|
| CADRES THEORIQUE ET DEMARCHE METHODOLOGIQUE..... | 9 |
| 1.1 Problématique..... | 9 |
| 1.2 Points des connaissances et Clarification des concepts | 12 |
| 1.3 Démarche méthodologique | 17 |

CHAPITRE II

| | |
|--|----|
| CADRE GEOGRAPHIQUE ET ETATS DES LIEUX DU TOURISME DANS LA COMMUNE DE SAVALOU | 22 |
| 2.1 Situation géographique..... | 22 |
| 2.2 Cadre physique | 24 |
| 2.3 Cadre humain, activités économiques et ressources culturelles | 28 |

CHAPITRE III

| | |
|---|----|
| PROPOSITIONS POUR UNE DYNAMISATION DU TOURISME DANS LA COMMUNE DE SAVALOU..... | 50 |
| 3.1 Place actuelle du tourisme dans la commune de Savalou..... | 50 |
| 3.2 Problème liés au développement touristique de la commune de Savalou | 55 |
| 3.3 Approches de solution pour une consolidation du secteur touristique dans l'économie de la commune de Savalou..... | 57 |
| Conclusion..... | 61 |
| Bibliographie | 63 |
| Liste des tableaux | 68 |
| Liste des figures..... | 68 |
| Liste des photos | 68 |
| Annexes | 69 |
| Table des matière | 80 |

Dédicace

A :

- Mon feu père AKPAGNONNIDE A. D. Joseph.
- Ma mère AMANGBEGNON A. Antoinette.

Remerciements

J'exprime ma gratitude à toutes les personnes qui de près ou de loin ont contribué à la réussite de ce travail. A cet effet, j'adresse mes vifs remerciements à :

- ◆ Dr. VISSIN Expédit, Maître de Conférences des universités de CAMES, également Coordonnateur de l'option Hôtellerie et Tourisme de la FASH d'Abomey-Calavi qui, malgré ses multiples occupations a accepté de diriger avec intérêt la présente étude ;
- ◆ tous les enseignants de la Licence Hôtellerie et Tourisme (LHT) pour la formation des étudiants inscrits dans ladite faculté ;
- ◆ mes encadreurs Dr. ACHADE Gervais, VISSOH Sylvain, SOHOUNOU Marc, ATIYE Emile, DOUGNON Luc, KOUDAMILORO Olivier, GBAGUIDI AISSE Gilbert, DJEGBATE Louis, DOSSOU-YOVO Ange, DESSOU Thomas, AGNON Jean et GBAGUIDI Emile pour leur soutien dans l'achèvement de ce travail ;
- ◆ mon oncle GBEDJI-SOKPA Martin, pour l'éducation et l'assistance morale qu'il ne cesse de m'apporter ;
- ◆ mes familles AKPAGNONNIDE , AMANGBEGNON, KPOZE et AYENA, sans oublier Parfait, Noel, Marcel, Médard, Aymard, Marie, Frédéric, Daniel, Arnaud, François, Dognon, Ahodofi, Irène, Inès, Grégoire, Elyse, Bienvenu, merci pour l'assistance morale, matérielle et financière que vous ne cessez de m'apporter ;
- ◆ mes amis ANIWANOU Victor, HOUINSSOU Justin, AHOHOU Dagan, BIADJA Septime, AZONNAKPO Jules Priape, TOGNON Sossa, ADJILE Alain, DOUFFON Wilfried, DOSSOU Laurent, KANSSI Florent, GBAGUIDI Ghislaine, TAMEGNON Euloge, TONASSE Noël, pour la plénitude de notre amitié.

Sigles et acronymes

ASECNA : Agence pour la Sécurité de la Navigation Aérienne en Afrique et à Madagascar

ANCB : Association Nationale des Communes du Bénin

CeCPA : Centre Communal de Promotion Agricole

CES : Conseil Economique et Social

CRAC : Centre Régional d'Action Culturel

DAN : Direction des Archives Nationales

DPC : Direction du Patrimoine Culturel

DPDM : Direction de la Prospectives et du Développement Municipal

FDPC : Fond de Développement du Patrimoine Culturel

ICOM : Conseil International des Musées

ICOMOS : Conseil International des Monuments et des Sites

INSAE : Institut National de la Statistique et l'Analyse Economique

LHT : Licence en Hôtellerie et Tourisme

MIRD : Master Intégration Régionale et Développement

MJSL : Ministère de la Jeunesse, Sport et de Loisir

MTC : Ministère du Tourisme et de la Culture

OMT : Organisation Mondiale du Tourisme

ONG : Organisation Non Gouvernementale

PDC : Plan de Développement Communal

PDCA : Promotion et Développement des Cultures Africaines

SWOT : Strengths Weaknesses Opportunities Threats

UCP : Union Communale des Producteurs

UIOOPT : Union Internationale des Organisation Officiels de Propagande Touristique

UNESCO : Organisation des Nations Unis pour l'Education, la Science et la Culture.

Résumé

Le présent travail de recherche soulève la problématique liée à la gestion efficiente du patrimoine culturel dans la commune de Savalou. Il a évalué l'importance du patrimoine dans le développement touristique.

La méthodologie utilisée s'articule autour de la collecte des données, de leur traitement et l'analyse des résultats à l'aide du modèle SWOT. La collecte des données a consisté en la recherche documentaire et l'enquête de terrain avec 367 personnes interrogées y compris les autorités.

Les résultats obtenus montrent que la commune de Savalou dispose d'assez de potentialités touristiques avec l'existence de plusieurs sites historiques et danses traditionnelles. Le coût des visites sur les sites varie de 500 F CFA à 1500 F CFA pour certains sites et on observe plusieurs visiteurs avec 87 % de nationaux et 13 % d'étrangers d'après le registre de visite. Mais force est de constater que plusieurs de ces sites sont inaccessibles à cause du caractère sacré des lieux. Il y a également l'inapplication des textes de la législation. Pour cela, il faut revaloriser ces sites (palais royaux, la mare aux caïmans, les divinités et les temples) et les histoires avec la nécessité d'assurer la protection du patrimoine culturel et l'environnement de la commune.

Mots clés : Commune de Savalou, développement touristique, patrimoine culturel, Gestion

Abstract

The present research work raises the issue related to the efficient management of the cultural heritage in the town of Savalou. He assessed the importance of heritage in tourism development.

The methodology used is based on data collection, processing and analysis of results using the SWOT model. Data collection consisted of desk research and field survey with 367 interviewees including authorities.

The results obtained show that the municipality of Savalou has enough tourist potential with the existence of several historical sites and traditional dances. The cost of visits to the sites varies from 500 F CFA to 1500 F CFA for some sites and observed several visitor with 87 % of national et 13 % foreign according the visit register. But it is clear that many of these sites are inaccessible because of the sactity of places. There is also the inapplication of the texts of the legislation. For this, we must upgrade these sites (royal palaces, the pool of caimans, deities and temples) and stories with the need to ensure the protection of cultural heritage and the environment of the municipality.

Key words : Municipality of Savalou, tourism development, cultural heritage, management.

Introduction

Le patrimoine apparaît dans le monde comme un constituant, un système qui donne sa cohérence à l'ensemble des biens, matériels ou immatériels, qui le compose. Il convient donc d'affirmer, que le patrimoine constitue un système et non une série d'isolats (Vernières, 2011). Les villes historiques de l'ensemble des pays et régions de la Méditerranée ont chacune leur propre patrimoine culturel unique, qui constitue un trésor précieux appartenant non seulement à ces pays et nations, mais aussi à l'humanité entière (Güzelbey, 2012). La sauvegarde de ce patrimoine fédère et rassemble les populations entre elles à travers l'échange et la connaissance de l'autre. Elle demeure ainsi valeur de partage et de promotion de la paix (COMITE DE LIAISON ONG-UNESCO, 2014). Il faut donc comprendre que la culture et le patrimoine sont comme des éléments incontournables de la production et de la diffusion des biens et des services et comme des matières premières des économies de l'information.

En Afrique, la valorisation, la gestion et la protection du patrimoine culturel représentent un enjeu culturel, social et économique pour le développement des territoires. Le tourisme, sous certaines conditions, est un facteur de développement du patrimoine culturel (Ben-Ncer et Tagemouati, 2010). Le tourisme est une activité ancienne, qui a pris au XX^e siècle une dimension planétaire. Il constitue désormais un secteur économique fondamental dans de nombreux pays de l'Afrique, qui en font un facteur essentiel de leur développement (Elegbe, 2001). Donc, le tourisme se présente aujourd'hui comme une activité de haute portée économique en plein essor à travers le monde et en Afrique ; non seulement l'activité est génératrice de revenus importants mais elle est aussi créatrice d'emplois et dynamise beaucoup d'autres secteurs tels que: l'industrie, l'agriculture, l'élevage, la pêche et surtout le commerce (Amegnikpo, 2016). Il a toujours permis aux pays qui en ont les potentialités de jouir de leurs fruits. Tel est le cas de notre pays le Bénin.

Ainsi au Bénin, le tourisme pourrait être un véritable levier de l'économie nationale. A partir des patrimoines variés et diversifiés, perçus comme des ressources ou matières premières valorisables, des offres touristiques attractives peuvent être élaborées et consommées par plusieurs manières, par tout visiteur (Amegnikpo et Ochaleroun, 2014). Alors, le Bénin dispose de patrimoine culturel qui est très riche et diversifié. La diversité culturelle est un atout indispensable pour réduire la pauvreté et parvenir au développement durable. Sa conservation demeure encore une problématique essentielle. Au-delà de la conservation, il se pose un problème non moins important, celui de la valorisation (Guédou, 2012). À travers les vicissitudes de l'histoire et sous l'influence des activités humaines, trop de biens culturels ont subi l'usure du temps ou les dégradations commises par l'homme, et presque tous ont besoin d'être protégés. C'est le cas des sites touristiques et historiques de la commune de Savalou. Cette idée justifie dans une certaine mesure le choix de notre sujet de mémoire intitulé « *Gestion du patrimoine culturel et développement touristique dans la commune de Savalou* ».

Le document s'articule autour de trois chapitres :

- le premier présente le cadre théorique et approche méthodologique ;
- le deuxième traite le cadre géographique et états des lieux du tourisme ;
- le troisième aborde les propositions pour une dynamisation du tourisme.

CHAPITRE I

CADRES THEORIQUE ET DEMARCHE METHODOLOGIQUE

1.1 Problématique

La problématique prend en compte la justification, les hypothèses de travail et les objectifs

1.1.1 Justification

Dans le monde, le tourisme culturel provoque le déplacement de millions de personnes attirées par l'existence de bien patrimoniaux partout dans le monde. Le tourisme est donc une activité en croissance continue (de l'ordre de 4 à 5 % par an) (Venturini, 2011). L'OMT indique que le tourisme culturel croît trois fois plus vite que la tendance générale, soit une hausse de + 15 %. De plus, le tourisme culturel est important pour conserver et réaliser la valeur de notre patrimoine. Il permet également des échanges culturels et encourage la diversité culturelle à s'épanouir. C'est une voie pour l'enrichissement individuel et permet en même temps la création d'emplois et d'investissements (Conseil de l'Europe, 2006). Il n'est donc plus à démontrer la puissance et l'importance de ce secteur dans le développement du tissu économique des nations possédant le potentiel pouvant leur permettre d'exploiter et de vendre les richesses culturelles et naturelles que la nature et l'histoire leur ont léguées. Le patrimoine désigne ce qu'une nation entend conserver pour les générations futures ; il inclut à la fois un rapport à l'histoire et à l'avenir, fait de continuités avec le recul du temps qui fait entrer quasi naturellement de nouveaux monuments dans le champ du patrimoine et de discontinuités avec l'arrivée de nouveaux objets et concepts qui élargissent le champ du patrimoine, jardins, cafés, paysages, sites industriels, divers lieux de mémoire, mais aussi éléments du patrimoine immatériel, qui contribuent à l'élaboration de ce que l'on pourrait qualifier de « roman national » (Benhamou et Thesmar, 2012).

En Afrique, outre les plus anciens sites hominidés, on trouve des villes historiques, de très nombreux monuments, mais aussi une grande diversité de paysages culturels et naturels (AFRICA, 2009). Le tourisme mondial a connu son plus fort taux de croissance en l'an 2002, évalué à 8,7 % et seul l'Afrique a enregistré une croissance significative de son industrie touristique avec 6,4 % de visiteurs (OMT, 2003). Alors, les touristes sont nombreux à découvrir la diversité et la richesse du patrimoine culturel et naturel. Donc, La diversité culturelle contribue à réduire la pauvreté, à réaliser le développement durable, à promouvoir la compréhension entre les peuples. La diversité culturelle est également un moyen effectif pour combler le fossé entre les cultures et les peuples et un facteur important pour établir la paix, la stabilité, le développement et promouvoir la compréhension mutuelle entre les peuples (Yusuf, 2015).

Au Bénin, l'un des atouts de la colonisation est d'avoir morcelé l'Afrique occidentale en négligeant les considérations ethniques. C'est ce qui explique la diversité culturelle du Bénin dont la population est aussi bien originaire du Niger, du Togo, du Nigéria que du Burkina-Faso, du Mali et du Ghana (Mora Broutani, 2005). Les éléments du patrimoine culturel se présentent à travers les palais royaux, les musées, les monuments et les sites historiques ; les différentes croyances et les religions, les villages touristiques, l'artisanat, les fêtes... Le patrimoine apporte une formation non négligeable allant de 1,3 à 2 % au PIB (CES, 2010). Ce patrimoine se trouve sur tout le territoire national y compris la commune de Savalou.

La commune de Savalou dispose d'énormes potentialités touristiques importantes pouvant permettre son développement. Il s'agit en l'occurrence des palais royaux, des collines sacrées, des baobab sacrés, des rivières ou mares sacrées, des places des divinités etc. Toutes ces potentialités témoignent de la très grande richesse du patrimoine culturel de la commune de Savalou. Malgré

cette diversité culturelle, le tourisme n'est pas bien développé et tous les sites ne sont pas également exploités dans la commune de Savalou. C'est pour remédier à cela que l'on a choisi de travailler sur le présent thème intitulé « *Gestion du patrimoine culturel et développement touristique dans la commune de Savalou* ». Ainsi dans le secteur d'étude, la problématique liée à la gestion du patrimoine culturel et au développement touristique se posent avec beaucoup d'intensité. Face à cette problématique, certaines questions ont été posées :

- quels sont les potentialités touristiques dont dispose la commune de Savalou ?
- quel revenu procure le tourisme et les contraintes liées à l'aménagement touristique de la commune de Savalou ?
- Comment peut-on améliorer la gestion du patrimoine culturel pour avoir un bon développement touristique dans la commune de Savalou?

Pour répondre à ces différentes questions, des hypothèses ont été émises.

1.1.2 Hypothèses de travail

Trois (03) hypothèses de recherches ont été émises dans le cadre de ce travail :

- ✓ la commune de Savalou dispose d'énormes potentialités touristiques très peu valorisées ;
- ✓ le secteur du tourisme participe très peu au développement économique et social de la commune de Savalou ;
- ✓ le tourisme peut constituer la base du développement touristique de la commune de Savalou.

La mise en œuvre de la présente étude requiert que les objectifs afférents soient clairement définis. Ainsi, on distingue l'objectif global et les objectifs spécifiques.

1.1.3 Objectifs de recherche

L'objectif global de cette recherche est de contribuer à une meilleure connaissance et de gestion durable des potentialités du patrimoine culturel dans une perspective de développement touristique dans la commune de Savalou.

De façon spécifique, il s'agit de :

- ❖ répertorier toutes les différentes potentialités touristiques de la commune de Savalou;
- ❖ analyser la valorisation des potentialités touristiques et apprécier la situation actuelle du tourisme dans le développement de la commune de Savalou ;
- ❖ proposer une stratégie de mise en valeur touristique de patrimoine culturel de la commune de Savalou en vue de la conférer l'image d'un grand espace touristique.

1.2 Points des connaissances et Clarification des concepts

A ce niveau, on a d'une part les points des connaissances et d'autre part la clarification des différents concepts afin de bien comprendre le sujet qui fait objet de la présente étude

1.2.1 Points des connaissances

Plusieurs auteurs ont abordés des recherches sur le sujet du patrimoine culturel et le développement touristique.

Kidiba (1997), souligne que la promotion du patrimoine culturel interpelle les moyens de communication car pour lui on ne peut pas parler de la diffusion ou mieux de la médiation culturelle sans penser aux moyens de communication. Ces moyens de communication sont la radio, la télévision et la presse. De plus, les autorités de l'Etat doivent prendre conscience de l'importance du patrimoine culturel. Cet auteur continue en disant qu'il existe une souveraineté fondamentale de la société qui se manifeste dans la culture de la nation... alors les autorités doivent veiller, par tous les moyens qui se trouvent à leur

disposition, sur cette souveraineté fondamentale que possèdent chaque peuple et chaque Nation en vertu de sa propre culture.

Selon Venturini (2011), la culture a besoin des échanges entre les individus appartenant à de différentes traditions pour se consolider et pour affirmer des identités locales. Le tourisme quant à lui, a besoin du patrimoine comme ressource capable de motiver le voyage des gens ; et d'un patrimoine toujours dans son meilleur état, dans de conditions optimales. Le patrimoine occupe donc une place primordiale dans les rapports entre culture locale et tourisme.

Benyoucef (2013), dans son article, souligne l'encouragement d'un tourisme respectueux des principes du développement durable et de l'environnement car sans excès de tourisme au risque de nuire au patrimoine et à l'environnement. Pour l'acteur, le tourisme demeure un des principaux moyens d'échange culturel et de dialogue entre les cultures. Il offre l'occasion de découvrir non seulement le passé mais aussi la vie actuelle des sociétés humaines. Cet auteur va loin et ajoute que l'implication économique du patrimoine s'impose comme défi, afin que le patrimoine puisse créer richesse, offrir des ressources et générer une valeur ajoutée pour l'économie sociale. Donc, il est essentiel de réussir à impliquer le patrimoine dans la dynamique de développement durable et de lutte contre la pauvreté en privilégiant l'écotourisme, le tourisme culturelle et l'industrie de la restauration et de la conservation.

Mora Broutani (2005), révèle que l'offre touristique incorpore un ensemble de biens et de services proposés au consommateur pour satisfaire ses besoins d'ordre touristique. Cette offre se mesure en termes de capacité d'hébergement et de transport touristique. Ainsi on a les ressources touristiques et les infrastructures mises en place pour exploiter ces ressources touristiques. Cet auteur souligne que le touriste qui visite le Bénin, trouve sur une surface réduite, tout ce qu'offre l'Afrique touristique : plages de cocotiers au sable fin, fleuves et rivières où abonde le poisson, villages lacustres sur pilotis, musées historiques,

faune et flore abondante, parcs nationaux et réserves, folklore et arts vivants, climat sain et agréables, population au sourire et à hospitalité légendaire...

Agbeti (2002), a montré que la valorisation et la gestion des potentialités touristiques de la commune de Grand Popo est facteur de la croissance économique. Il a constaté que l'état de la pauvreté des populations de cette localité à côté d'innombrables potentialités naturelles, touristiques et socio-culturelles existantes est fonction de mauvaises exploitations des dites potentialités.

Ces points de connaissances existants ont permis de définir quelques concepts.

1.2.2 Clarification des concepts

❖ Gestion

Selon le dictionnaire Larousse maxi poche cité par Balogoun (2014), la gestion est action ou manière de gérer, d'administrer, de diriger, d'organiser quelque chose. La notion de gestion était donc l'apanage des entreprises, des administrations et associations. Elle regroupe l'ensemble des techniques de contrôle des activités menées (Sadou, 2014).

Le concept de gestion utilisé dans le cadre de notre étude renseigne sur l'organisation, l'entretien du patrimoine culturel dans la commune de Savalou.

❖ Patrimoine culturel

Pour l'UNESCO (1945), le patrimoine culturel est l'ensemble des pratiques sociales, rituels et événements festifs sont des activités coutumières qui structurent la vie des communautés et des groupes, et auxquelles un grand nombre des membres de celles-ci sont attachés et y participent. Pour Kianguébèni (2011), le patrimoine culturel est un élément, une composante de l'identité des communautés, groupes et individus, et de la cohésion sociale, de

sorte que sa destruction intentionnelle peut avoir des conséquences préjudiciables sur la dignité humaine et les droits de l'homme.

Le patrimoine reflète une certaine image d'un moment donné d'une époque. Sa découverte permet de connaître sa valeur historique et artistique. Il peut raconter l'histoire d'une société, d'un peuple ou d'une civilisation, il peut aussi témoigner de l'état d'esprit des hommes et de leur pensée culturelle. Il donne aux touristes la chance de découvrir une vraie culture et une vraie histoire qui a eu lieu. Même si les monuments et ruines ne sont pas tous bien conservés, ils peuvent encore raconter leurs histoires et leurs cultures (Mesplier, 1995)

Natonnagnon (2014) quant à lui pense que le patrimoine culturel désigne l'ensemble des biens matériels ou immatériels, ayant une importance artistique et/ou historique certaine, et qui appartiennent soit à une entité privée (personne, entreprise, association, etc.), soit à une entité publique (Commune, département, région, pays, etc.).

❖ **Patrimoine culturel matériel**

C'est l'héritage culturel et intellectuel qui expose ce que les anciens savants, écrivains, penseurs, artistes et créateurs ont écrit comme témoins de l'époque et ils nous ont laissé des manuscrits calligraphiés (Yusuf, 2015).

❖ **Patrimoine culturel immatériel**

D'après la Convention de l'UNESCO (2003), on entend par patrimoine culturel immatériel, les pratiques, expressions, connaissances et savoir-faire ainsi que les objets et espaces culturels qui leur sont associés que les communautés et les individus reconnaissent comme faisant partie de leur patrimoine culturel. Ce patrimoine culturel immatériel, transmis de génération en génération, est recréé en permanence par les communautés et groupes en fonction de leur milieu, de leur interaction avec la nature et de leur histoire, et leur procure un sentiment

d'identité et de continuité, contribuant ainsi à promouvoir le respect de la diversité culturelle et de la créativité humaine.

❖ **Tourisme**

Pour l'Organisation Mondiale du Tourisme (OMT, 2003), c'est le fait de voyager ou de parcourir pour son plaisir, un lieu autre que celui où l'on vit habituellement, ce qui peut impliquer la consommation d'une nuitée auprès d'un hôtelier et éventuellement la réservation de titre de transport.

Le tourisme est également défini comme une forme de loisir dont le contenu économique est le plus évident puis qu'il implique une dépense de transport, de l'hébergement (Frangialli cité par Amore, 2014).

Dans le cas de notre recherche, le tourisme concerne les activités déployées par les personnes au cours de leurs voyages et leurs séjours dans les lieux situés en dehors de leur environnement habituel pour une période consécutive.

❖ **Développement touristique**

Pour l'OMT (2003), le développement touristique durable satisfait les besoins actuels des touristes et des régions d'accueil tout en protégeant et en améliorant les perspectives pour l'avenir. Il est vu comme menant à la gestion de toutes les ressources de telle sorte que les besoins économiques, sociaux et esthétiques puissent être satisfaits tout en maintenant l'intégrité culturelle, les processus écologiques essentiels, la diversité biologique et les systèmes vivants.

Pour le présent travail, le développement touristique concerne la valorisation des sites touristiques tout en satisfaisant les besoins des touristes.

❖ **Sites touristiques**

D'après le petit Larousse 2010, c'est un lieu considéré du point de vue de l'harmonie ou du pittoresque et qui attire les touristes.

1.3 Démarche méthodologique

Pour mener à bien cette étude, des données ont été utilisées.

1.3.1 Données utilisées

- Données statistiques sur les touristes collectés à l'office du tourisme à Savalou ;
- Données socio-économiques collectées sur le terrain auprès de la population du milieu ;
- Données climatologiques sur la normale (2007-2016) obtenues à l'ASECNA ;
- Données planimétriques à savoir la carte topographique, feuille de Savalou au 1/200000;
- Données démographiques concernant les recensements de la population du secteur d'étude de 1979 ; 1992, 2002 et 2013 réalisés par l'INSAE.

1.3.2 Outils et matériels utilisés

La collecte des données a été faite grâce aux outils et matériels appropriés tels que :

- des questionnaires adressés aux touristes, aux agents et équipes de gestion, et aux autorités ainsi qu'à la population. Cela a permis de collecter des informations relatives sur les différents sites et système de gestion des ressources touristiques et historique dans la commune de Savalou ;
- d'une grille d'observation pour apprécier les lieux, la gestion du patrimoine culturel et le développement touristique dans la commune de Savalou ;
- un GPS pour la prise des coordonnées des différents sites touristiques ;
- un carnet, écritoire, crayon et une gomme ont servi à prendre note des informations supplémentaires ;
- un appareil portable de marque TECNO pour la prise des vues sur le terrain.

1.3.3 Techniques de collecte des données

❖ Les observations directes

Cette méthode de recherche a permis d'avoir un aperçu général des différents sites touristiques et historiques et d'appréhender l'importance de ces sites dans le développement. Les visites effectuées dans ces sites ont permis de prendre connaissance des réalités et d'observer les techniques utilisées par les populations et les autorités ainsi que les stratégies pour la bonne gestion.

❖ Les questionnaires

Ils ont été élaborés pour recueillir des informations qualitatives et quantitatives. Les questionnaires ont été adressés dans un premier temps aux populations (personnes sages) dans le but d'obtenir des informations précises sur la gestion et l'entretien des patrimoines. Dans un second temps, aux agents de la mairie et office du tourisme, équipe de gestion des sites dans le but d'obtenir des informations sur la façon dont-on ils pensent développer la culture et le tourisme.

❖ Entretiens

Les entretiens sont réalisés avec les différents acteurs et ont permis de produire des données à partir des discours des personnes enquêtées et de compléter les observations directes de terrain.

1.3.4 Collecte des données

Cette étape s'est déroulée en deux phases à savoir : la recherche documentaire et les enquêtes de terrain dans la commune de Savalou. Les informations collectées ont porté sur les différents sites touristiques et du mode de fonctionnement des sites.

1.3.4.1 Recherche documentaire

Elle a permis de recenser et de consulter les études antérieures qui ont abordé certains aspects du sujet. Elle a permis de faire le point des connaissances et de cerner les concepts relatifs à la thématique. Les centres de documentations visités à cet effet et les types d'informations recueillies sont présentés dans le tableau I.

Tableau I: les centres de documentation visités, la nature des documents obtenus et les types d'informations recueillies.

| Centres de documentation | Nature des documents | Types d'informations recueillies |
|--|--|---|
| Bibliothèque Centrale de l'UAC | Livres, mémoires, thèses | Informations générales, caractérisation méthodologique |
| INSAE | Rapports | Informations relatives à la démographie |
| Ministère de la Culture de l'Artisanat de l'Alphabétisation et du Tourisme (MCAAT) | Livres, Rapports | Politiques nationales de conservation et de valorisation du patrimoine culturel |
| Direction des Archives Nationales | Documents, Rapport, Articles | Informations sur les patrimoines culturels |
| ASECNA | Données climatiques et pluviométriques | Informations climatiques et pluviométriques de la commune de Savalou |
| Centres de recherches : cybers/Publication en ligne | Rapport et document scientifique | Les conventions de l'UNESCO, les concepts muséologiques, la nouvelle muséologie (MINOM) |

Source : Enquête de terrain, octobre 2017

L'analyse du tableau I montre les ouvrages scientifiques et généraux tels que les mémoires, les thèses et les rapports d'activités consultés dans divers centres de documentation ainsi que la nature des informations recueillies.

1.3.4.2 Enquête de terrain

Elle a constitué une étape primordiale dans la réalisation de cette étude. En effet elle a permis de rencontrer les différents acteurs impliqués dans la gestion des sites touristiques et historiques du tourisme dans la ville de Savalou.

❖ Echantillonnage

L'échantillon est constitué par choix raisonné. Compte tenu de la nature de l'étude, les questionnaires ont été administrés exclusivement aux acteurs impliqués dans le fonctionnement du patrimoine culturel et du développement touristique dans la ville de Savalou. Ces acteurs impliqués sont entre autre la population, les autorités, les chefs de collectivités et de divinités, les gestionnaires des sites. L'enquête s'est déroulée dans près que tous les arrondissements de la commune de Savalou pendant les mois d'Août, Septembre et Octobre. De ce fait, les villages qui disposent des sites touristiques majeurs tel que : Honnoukon, Savalou-centre, Zounzonkanmè, Lahotan, Logozohè, Doissa-Honnounkon ont été priorisés. L'ensemble de l'échantillonnage des différents questionnaires menés envers plusieurs personnes sont résumés dans le tableau II que voici en dessous :

Tableau II : Récapitulatif de l'échantillonnage par arrondissement

| ARRONDISSEMENTS | POPULATION ENQUETEE | POURCENTAGE (%) |
|-----------------|---------------------|-----------------|
| AGA | 68 | 19,77 |
| AGBADO | 41 | 11,92 |
| ATTAKE | 43 | 12,50 |
| DJALLOUKOU | 23 | 06,69 |
| DOUME | 18 | 05,23 |
| GOBADA | 22 | 06,40 |
| KPATABA | 25 | 07,27 |
| LAHOTAN | 18 | 05,23 |
| LEMA | 12 | 03,49 |
| LOGOZOHE | 31 | 09,01 |
| MONKPA | 17 | 04,94 |
| OUESSE | 12 | 03,49 |
| TCHETTI | 14 | 04,07 |
| TOTAL | 344 | 100 |

Source: Enquête de terrain, octobre 2017

Il ressort de l'analyse de ce tableau que 344 personnes ont été interrogées. A cela s'ajoute :

- 03 agents de l'Office du Tourisme de Savalou ;
- 04 élus locaux ;
- 02 conseillers du roi ;
- 14 touristes

Au total 367 personnes ont été interrogées

1.3.5 Traitement des données et analyse des résultats

Le traitement des données et l'analyse des résultats constituent la dernière étape de la démarche méthodologique. Les questionnaires remplis ont été traités manuellement et ont fait l'objet d'une analyse de contenu. Le dépouillement a été manuel ; il a permis d'affecter à chaque question, les réponses proposées par les enquêtés. Le traitement et l'interprétation des données ont été possibles grâce aux logiciels informatiques: Word, Excel; la présentation thématique a été le mode de restitution des résultats.

L'analyse des résultats s'est faite au moyen du modèle SWOT. En effet, le modèle SWOT est une méthode d'analyse, à l'origine utilisée par les économistes anglo-saxons qui y ont trouvé une technique efficace de gestion des entités économiques (entreprise ou industrie) (Figure 1)

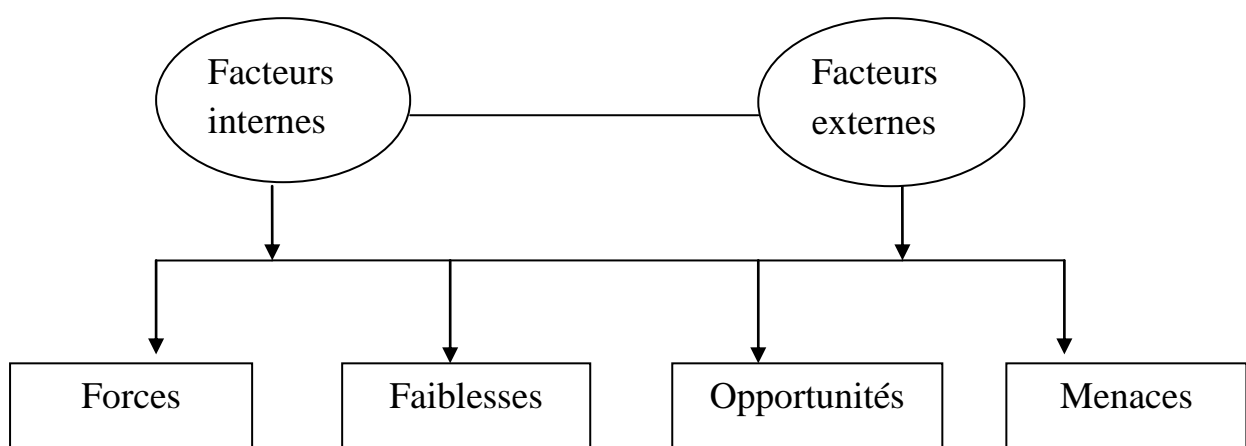


Figure 1 : Modèle SWOT appliqué à l'analyse des résultats

Ce modèle est rempli dans le chapitre III afin de comprendre le fond du sujet choisi.

CHAPITRE II

CADRE GEOGRAPHIQUE ET ETATS DES LIEUX DU TOURISME DANS LA COMMUNE DE SAVALOU

2.1 Situation géographique

La présente étude a été effectuée dans la commune de Savalou ; une commune située dans le Département des Collines, avec une superficie de 2 674 km² et elle représente 2,37 % du territoire national. Elle est située entre 7°35' et 8°13' de latitude Nord d'une part et 1°30' et 2°06' de longitude Est d'autre part. Elle est limitée au Nord par la commune de Bantè, au Sud par la commune de Djidja, à l'Est par les communes de Dassa-Zoumè et de Glazoué et à l'Ouest par la République du Togo (Figure 2).

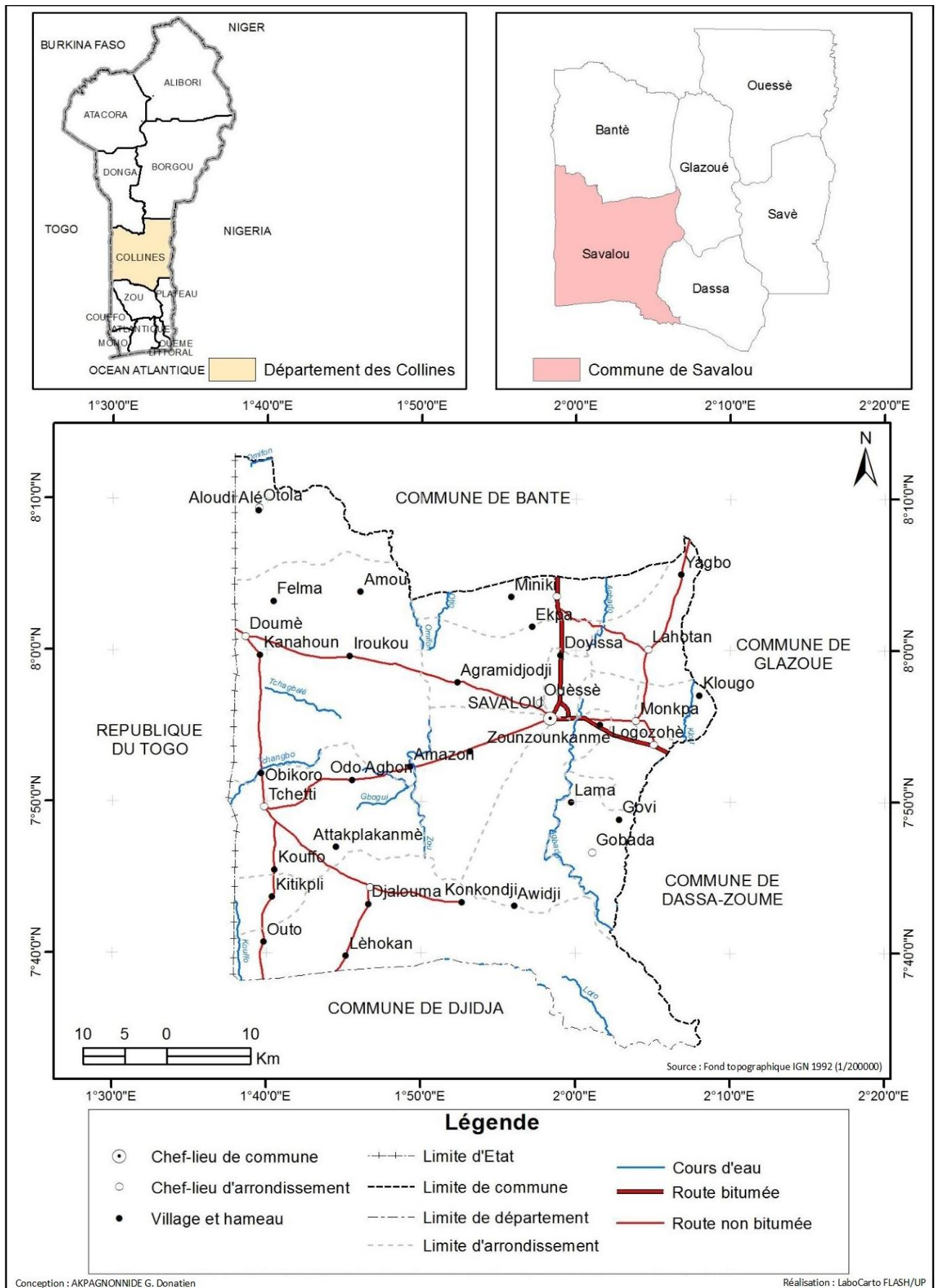


Figure 2 : Situation géographique de la commune de Savalou

2.2 Cadre physique

2.2.1 Climat

La position géographique qu'occupe la commune de Savalou la soumet à la fois aux influences équatoriales et aux influences du régime alterné de type guinéen : on parle de climat sud soudanien. C'est la zone où s'estompent les influences de la mousson du Sud -Ouest et de l'alizé continental appelé harmattan du Nord-Est. Cette situation se manifeste dans la répartition des pluies marquée par l'apparition de :

- deux saisons pluvieuses de Mars à Juillet et de Septembre à Novembre ;
- deux saisons sèches : la première de Décembre à Mars et la seconde qui correspond au fléchissement des précipitations en Août ; elle est donc à peine remarquable (Tchokponhoué, 2014). On note parfois de légères modifications dans l'alternance saisonnière à cause du changement climatique qui devient de plus en plus important ces dernières années. La hauteur moyenne des pluies est de 1076.85 mm (Figure 3). Les températures sont élevées toute l'année avec des minima qui se situent entre 20°C et 24°C et des maxima tournant autour de 35°C à 36°C en temps plus chauds.

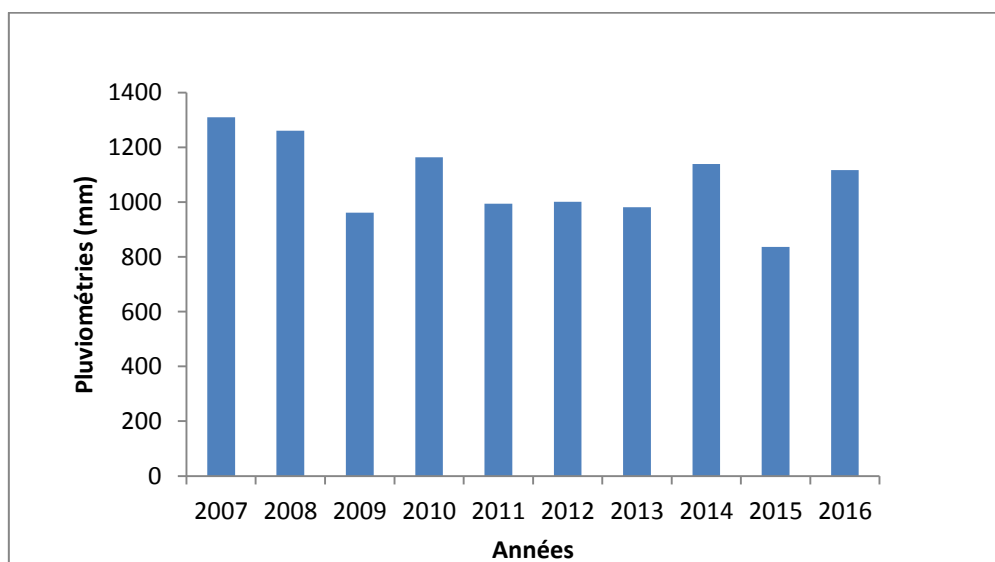


Figure 3: Pluviométries annuelles de 2007-2016

Source : données de l'ASECNA, 2017

La figure 3 illustre une variation en dents de scie de hauteurs annuelles de pluies entre 2007 et 2016. Sur cette période, les maximum et minimum sont respectivement égale à 1310 mm et 836.4 mm. Ce climat est favorable pour les différents touristes, donc c'est un climat qui est approprié pour le développement touristique de la commune de Savalou.

2.2.2 Relief et sols

La commune de Savalou est installée sur du matériel précambrien du vieux socle granito-gneissique. Il s'agit de roches métamorphiques marquées par des intrusions magmatiques (granites). Le modelé est une pénéplaine avec des dômes et de petites chaînes de collines dont l'une justifie l'appellation du "pays de la chaîne des collines" du fait de sa longueur allant jusqu'à 20 km. Ces pittoresques collines servaient dans le passé, de refuges aux populations contre les invasions des royaumes voisins. Le relief culmine entre 120 et 500 m avec des pentes variant entre 3 et 10 % dans les sites agglomérés. Il s'agit d'une plaine érodée développée sur du gneiss et laissant des sols ferrugineux tropicaux avec par endroit des étendues de concrétion, et en relief des éléments granitiques ou des carapaces ferrugineuses les plus résistantes (Mairie Savalou, 2005). Ce relief est favorable au développement touristique dans la commune.

On distingue aussi des sols hydromorphes et des vertisols. L'analyse de ces différents sols fait ressortir qu'ils sont pour la plupart fragiles et ne sont pas particulièrement fertiles en dehors des vertisols qui nécessitent des moyens techniques adéquats pour leur mise en valeur. Les autres types de sols très répandus ont généralement un faible pouvoir de rétention d'eau et sont pauvres en sels minéraux comme l'azote, le phosphore, limitant le choix des cultures sur les immenses terres cultivables disponibles (Afrique conseil, 2006).

2.2.3 Réseau hydrographique

Le site abritant la commune de Savalou a une morphologie et un régime pluviométrique permettant une alimentation plus ou moins bonne de son réseau

hydrographique. On note la présence des cours d'eau saisonniers dont les principaux sont : *Agbado*, *Klou*, *Gbogui*, *Azokan*, longs d'environ 161km (Afrique conseil, 2006). L'espace urbain est traversé par de nombreux affluents de la rivière *Agbado*. Il s'agit d'un petit bassin riche en ruisseaux à écoulement intermittent. Les plus importants de ce bassin urbain sont: *kinsissa*, *Sèhossou*, *Agbéto* et *Lévia*. Les pentes assez fortes par endroits ; la perméabilité de certains sols, et le fait que les nappes phréatiques facilement mobilisables sous forme de puits soient masquées par les dos de baleine qui affleurant à faible profondeur, empêchent les populations d'avoir des sources d'eau permanentes (Hountangni, 2011)

Toutefois, il apparaît des réserves d'eau logées dans des poches rocheuses ou de véritables mares boueuses parsemées de végétaux, souvent exploitées par les pasteurs. En période d'étiage, ces plans d'eau périodiques pour la plupart sont infectés de maladies comme la dracunculose encore appelée ver de guinée et sont susceptibles d'entraîner des épisodes diarrhéiques plus ou moins chroniques. Ainsi, malgré l'abondance d'eau de quantité appréciable pendant une bonne partie de l'année et qui offre des possibilités d'installations de micro-barrages, l'eau est rare pendant la saison sèche et devient malsaine (Mairie, 2011). La potabilité et la permanence de l'eau constituent ainsi pour les populations de la Commune de Savalou ; de véritables problèmes à gérer.

2.2.4 Végétation

❖ Végétation naturelle

On distingue plusieurs formations végétales. La végétation est composée par endroit de galeries forestières, de forêts denses sèches, semi-décidues, de forêts claires, de savanes boisées, de savanes arbustives et saxicoles qui subissent des pressions humaines de tous ordres (Tchokponhoué, 2014).

De la base au sommet des collines, la physionomie de la végétation varie. Elle est composée par endroit de galeries forestières, de forêts denses sèches, semi-décidues, de forêts claires, de savanes boisées, de savanes arbustives et saxicoles. La savane saxicole est caractérisée par la formation végétale des talwegs ; avec de grands arbres de 25 à 35 m de haut avec des essences comme : *Anogeissus leiocarpus*, *Daniellia oliveri*, *Lophira lanceceolata*, *Antaris africana*, *Vitex domana*. D'autres espèces s'y retrouvent également. On note : *Isobertia doka*, *Parkia biglobosa*, *Pteleopsis laxiflous*, *Pterocarpus erinacens*, *Vitellaria paradoxa*, *Bridelia ferruginen*, *Detarium microcarpus*. Les poacées occupent également ces terres : *Imperata cylindricai*, *Schizachirum pulchellum*, *Andropogon gayanus*. Les espèces arborescentes sont dans les anfractuosités des blocs magmatiques et gneissiques sont: *Adansonia digitata*, *Ceiba pentandra*, *Isobertia doka*, *Pterocarpus africana*. Au sommet on peut rencontrer les mousses et les lichens. Toutes ces espèces sont caractéristiques d'une forêt dégradée dont l'agent responsable est l'homme. La forêt originale est complètement détruite. Toutefois, elle subsiste sous forme de lambeaux avec pour espèces arborées dominantes l'iroko (Afrique conseil, 2006).

❖ Forêts artificielles

Elles remplacent progressivement les grandes forêts naturelles et sont caractérisées par certaines plantations dont les plus importantes sont: *Mangifera indica* , *Carica papaya*, *Psidium quayaya*, *Tetona grandis*, *Dolonix regra* et *Ancardium occidentalis* ; mais celles-ci ne sont pas importantes Spécifiquement, *Elaeis Guenensis* connaît de nos jours une régression de plus en plus inquiétante car, bien qu'elle soit importante dans l'alimentation et la production de boissons locales, elle constitue de moins en moins la préoccupation des acteurs du développement rural au profit d'autres cultures de rente. (Afrique conseil, 2006).

2.3 Cadre humain, activités économiques et ressources culturelles

A ce niveau, on a le cadre humain et les activités économiques

2.3.1 Cadre humain

Le cadre humain regroupe l'évolution démographique et les groupes socio-ethnique et la religion.

2.3.1.1 Démographie

Estimée à 51.257 habitants au recensement de 1979, la population de la commune de Savalou est passée à 72.641 habitants en 1992 avec un taux d'accroissement de 2,52 %. Selon les données de l'INSAE, cet effectif a augmenté pour atteindre en 2002, 104.749 habitants soit un taux d'accroissement annuel de 3,73 %. D'après les résultats du quatrième recensement général de la population et de l'habitation de 2013, cette population est de 144.814 habitants, soit 70.089 hommes et 74.725 femmes (RGPH 4) (Figure 4)

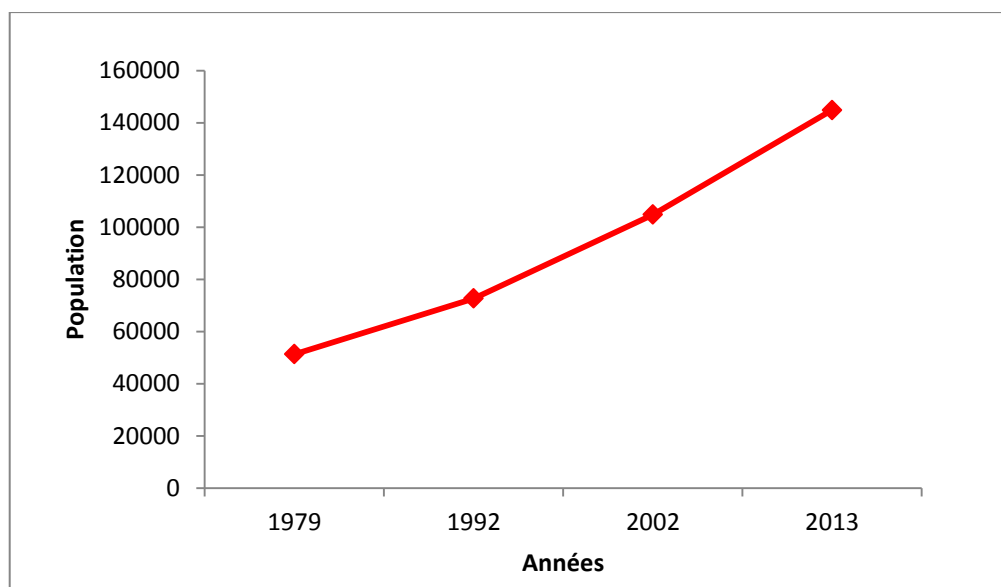


Figure 4 : Evolution de la population de la commune de Savalou de 1979 à 2013

Source : Réalisé à partir des données d'INSAE, (2017)

En 2013, la population s'élevait à plus de 144.814 habitants preuve que la commune est en pleine croissance démographique. Ce chiffre témoigne de l'état d'une population en croissance rapide. Ce qui garantit pour les années à venir un important nombre de personnes pour les visites touristiques.

2.3.1.2 Groupes socio-ethnique

La commune de Savalou est peuplée par différents groupes socio-ethniques. Les Mahi constituent le groupe socioculturel dominant de la commune. Les principaux groupes ethniques qui se partagent le territoire de la commune sont: le groupe Adja-Tado constitué des Fon et des Mahi (58 %), le groupe Yoruba et apparentés constitué des Ifè, des Itcha et des Idaacha (32 %) et le groupe ethnique issus des migrations récentes: ce sont les Yom-Lokpa (2,3 %), les Peulh (2,2 %), les Otamari (2,5 %), les Dendi et les Baatonu (0,9 %) et autres (2,5 %). Cette hétérogénéité est souvent source de malentendus liés à l'histoire du peuplement dispersé de la commune (Mairie de Savalou, 2011). Chacun de ces groupes socio-culturels à des variétés culturelles propres à son milieu d'origine.

2.3.1.3 Religion

Au plan religieux, existaient et continuent d'exister encore des croyances traditionnelles, des divinités sur lesquelles s'appuient des hommes et des femmes à la recherche de solution à leurs multiples problèmes. Ces cultes traditionnels constituent la religion la plus pratiquée (environ 46,5 %) de la population. Ils reposent sur l'adoration de Dieu à travers plusieurs divinités matérialisées de diverses manières. D'après les croyances populaires, il s'agit de :

- **Xêbiosso:** dieu du tonnerre ou de la foudre
- **Sakpata:** dieu de la variole
- **Gou:** dieu du fer ou de la guerre
- **Dji:** dieu de la pluie

- **Agbé et Avlékété:** déesse de la mer
- **Ninsouhoué:** divinité de l'eau qui incarne également l'esprit des morts.
- **Lissa:** divinité symbolisée par le caméléon.

Mais depuis l'entrée des capucins français sur le territoire national et la pénétration de l'islam en Afrique, une diversité religieuse a pris place dans les différentes communautés notamment le christianisme (17,9 %), l'islam (11,2 %), le protestantisme (3,8 %) et autres religions, (20,8 %) (Mairie Savalou, 2011).

2.3.2 Activités économiques

L'économie de la Commune de Savalou se base sur plusieurs activités. Il s'agit de l'agriculture, de l'élevage, de la pêche, du commerce, de l'artisanat, du transport, de l'exploitation du bois de feu et de la transformation des produits agricoles. Les activités telles que le tourisme et l'industrie sont très peu représentées mais depuis quelques années, le tourisme a commencé par être développé avec l'aménagement de quelques sites touristiques et le renforcement de capacité des acteurs locaux privés intervenant dans le secteur.

Le potentiel économique de la commune de Savalou repose fondamentalement sur l'agriculture. Il s'agit d'une agriculture extensive, qui occupe en 2003, 40561 habitants dont 19 648 hommes actifs agricoles encadrés principalement par le Centre Communal de Promotion Agricole (CeCPA) (ex CARDER au niveau de la commune), les Organisations Non Gouvernementales (ONG) locales et l'Union Communale des Producteurs (l'UCP) (Mairie, 2011). Les techniques de production agricole utilisées sont la culture sur buttes, sur billons, à plat, la pratique de l'assolement et de la rotation avec la jachère.

Des études pédologiques menées dans la commune ont montré que l'adaptabilité des sols à la culture des tubercules et des céréales est moyenne. La pluviométrie est assez favorable aux travaux agricoles; de grandes superficies cultivables sont encore disponibles ; 17,84 % du territoire de la commune sont cultivés soit 30% de la superficie cultivable ; ce qui correspond à 45300 ha.

De nombreuses structures de production et de transformation (10) ou de commercialisation (61) des produits agricoles sont actives dans la commune en 2002.

La Commune de Savalou possède de grandes potentialités en matière d'élevage avec un cheptel composé de bovins, de petits ruminants en constante évolution et de volailles. Le cheptel s'enrichit également de l'élevage de lapin et aulacode.

Les principales cultures sont : l'igname, le manioc, le maïs, le riz, le niébé, l'anacarde et des cultures maraîchères. Ces différentes cultures surtout l'igname (Laboko) et la farine de Gari (Sorhoui) attirent beaucoup d'étrangers, donc c'est un atout pour le développement touristique dans la commune de Savalou.

2.3.3 Ressources culturelles et sites d'intérêt touristique dans la commune de Savalou

La commune de Savalou constitue un centre d'intérêt pour le tourisme et le loisir. De par sa beauté naturelle, les diverses collines, la diversité de la flore et de la faune ainsi que les nombreux vestiges historiques, elle est aussi un lieu du Vodoun. Cette commune dispose donc de ressources et potentialités qui constituent des atouts sur lesquels elle peut se développer.

Au regard de l'usage fait du thème « attractivité du territoire » qui correspond à la capacité à attirer et à séduire des visiteurs et touristes assoiffés de connaissances par la valorisation de la commune (politique, culturelle, développement touristique...) dans ces dimensions symboliques et mémorielles, et d'autres part les investisseurs, quatre facteurs d'attractivités sont identifiées. Il s'agit du tourisme culturel, des loisirs, du logement et du commerce.

2.3.3.1 Atouts et potentialités matériels touristiques dans la commune de Savalou

Le tourisme culturel s'appuie sur le patrimoine matériel culturel riche et diversifié. Il est constitué d'infrastructures touristiques et culturelles capables

d'attirer des visiteurs de divers horizons animés par la motivation culturelle et géographiques.

2.3.3.1.1 Potentialités touristiques naturelles

- ❖ *Hunhun-só (Hounhounso)*: c'est des collines sacrées. Le 1er lieu d'implantation de royaume du roi Ahossou Soha.
- ❖ *Nujiwu-só Ilado tɔn (Grotte Ilado/Okelado)* : la grotte qui a servi de lieu de refuge aux blancs durant la guerre.
- ❖ *Kànnânhun- só (Collines de Kannanhoun), Alɔkpa- só (Collines d'Allokpa) kpódó só-sezen nōnhun (Collines en forme de jarre)*: sont des collines sacrées en forme d'escalier.
- ❖ *Tchavi-só* : roche fendue contenant une terre molle.
- ❖ *Nānā kpân* : c'est une grotte dans laquelle les villageois se sont cachés lors de la guerre avec les guerriers du royaume de Danxomey. Cette grotte se trouve à Tchetti-Léma et elle est un lieu historique et sacré compte tenu de la divinité Boukou. Au niveau de cette grotte se déroule périodiquement des cérémonies religieuses dont la fête de la moisson qui a lieu tous les ans entre le mois de Février et le mois de Mars. Malheureusement ce site n'est pas entretenu. Pour 76 % des personnes enquêtées, l'aménagement et l'entretien de cette grotte va constituer un atout pour le développement touristique car les touristes auront envie de visiter cette grotte.
- ❖ *Bādy-só kpódó Kānbòló-só (Collines de Bady et de Kambolo)* : ces collines se trouvent à Tchetti, un arrondissement de Savalou. C'est des collines sur lesquelles on peut faire des balades. Sur ces collines, les touristes ou spectateurs peuvent voir le paysage représenté comme s'ils découvraient tout l'horizon. La particularité au niveau de la colline de bady est la légende du géant bady et sa disparition mystérieuse. La photo 1, nous montre cette colline.



Photo 1 : Colline de bady

Prise de vue : Akpagnonnidé, Octobre 2017

La photo 1 montre la colline de bady. C'est une colline qui est très remarquable à cause de l'histoire du géant bady. D'après 89 % de la population interrogée, cette colline possède un énorme potentiel d'attraction et constitue un lieu privilégié pour le loisir. Il suffit de se placer sur cette colline pour avoir une vue magnifique de la ville.

❖ *Maria-só (Colline de la Vierge Marie)* : c'est une colline ressemblant à la statue de la Vierge Marie. Cette colline se situe à Léma, un village qui se retrouve à l'Est dans la commune de Savalou. C'est un lieu mystérieux et spirituel d'après 78 % des personnes interrogées et les chrétiens y vont tous les ans pour prier. C'est un site de pèlerinage chrétien.

❖ *Tóló (Mare à caïmans)* : c'est une mare intarissable c'est-à-dire que l'eau ne finit jamais. Ce site écologique se trouve à Ouèssè (un village de Savalou) avec un cadre paysager et floristique impressionnant autour de la mare (Photo 2). Plus impressionnant est que cette mare contient des caïmans (espèce de crocodile) dont l'un porte des cauris sur la tête.



Photo 2: Mare aux caïmans

Prise de vue : Akpagnonidé, Octobre 2017

La photo 2 montre la mare aux caïmans. Cette mare est aussi sacrée de telle sorte que les animaux comme les chiens n'y vont pas là-bas. Les chiens disparaissent une fois arrivés sur les lieux et ceci sans trace de disparition. Pour 93 % des personnes interviewées, cette mare est remarquable par la présence des espèces végétales et animales qui offrent aux touristes un environnement magnifique. Elle est un beau et pittoresque paysage qui donne aux touristes une quiétude certaine. D'après 98 % des enquêtés, l'aménagement de cette marre serait un atout pour le tourisme car dans cette marre aux caïmans se trouvent aujourd'hui des caïmans inoffensifs. Le plus âgé ayant plus de 300 ans possède une crête et une plume de perroquet sur sa tête.

❖ *Lôgbó (Point d'eau de Logbo):* point d'eau sacré ; puits naturel creusé dans la pierre sur la montagne.

❖ *Agbãdó kpódó Gbɔgbɔji (Rivières Agbado et Gbongbondji):* des sites écologiques. Ces rivières sont utilisées pour la production des cultures de contre-saison. Elles sont remarquables par leurs esthétiques ; leurs végétations constituent un paysage attrayant pour les touristes.

2.3.3.1.2 Potentialités socio-culturelles

Les ressources socio-culturelles de la commune de Savalou sont nombreuses. Il s'agit des forêts sacrées, des ressources culturelles et des ressources artistiques

❖ *Dékanme zounme (forêt et mare sacrée)*

C'est une forêt associée avec une mare sacré qui se trouve à Gobada (un village de Savalou). C'est un lieu à la fois écologique que spirituel qui est propice à l'organisation de pique-nique. La forêt est remplie de chauve-souris avec certains animaux. Quant à la faune de la mare, elle est constituée des poissons à silures considérés comme des animaux sacrés. La population utilise l'eau de la mare pour différentes activités car c'est aussi une mare intarissable.

❖ *Dé alāvi tenwé nōn (Palmier à 7 troncs)*

Le palmier à 7 troncs est un arbre rare, un arbre remarquable à caractère miraculeux (Photo 3).



Photo 3 : Palmier à 7 troncs

Prise de vue : Akpagnonnide, Septembre 2017

Le palmier à 7 tronc se trouve à Miniki (village de Savalou) et est traversé d'une forêt d'anacarde, palmier, feuillus... 59 % des personnes enquêtées déclarent que c'est une forêt avec une forte variété paysagère. Au départ le palmier n'avait qu'un seul tronc mais il y a environ 73 ans, neuf (09) troncs sont ensuite

apparus. Intrigués, les villageois qui empruntaient chaque jours le sentier pour chercher de l'eau au marigot, prirent la décision de couper deux (02) troncs car ils obstruaient le passage. Après coupure des deux (02) troncs, les villageois ne s'y attendaient pas, les deux (02) troncs coupés repoussèrent au-dessus des sept (07) autres. Ce qui fait que les habitants de la région viennent adorer et confier leurs intentions au palmier 7 à troncs dont la prêtresse est Okpèolihéomédjè. Les 100 % des conseillers du roi interrogés disent que cette plante est vertueuse par ces noix qui traitent des maladies comme : la morsure de serpent, le corps chaud, les maux de tête, etc. Après les avoir écrasées, il suffit de passer la matière obtenue sur la partie concernée. Ainsi, le caractère médicinal des feuilles de cet arbre et les sept (07) troncs qui correspondent aux sept jours de la semaine, représentent une attraction touristique majeure.

❖ *Kpàssātì sònōn (Baobab troué)*

C'est un baobab qui existait depuis la fondation du village Zounzonkanmé. Lors du séjour du roi Ahossou Soha GBAGUIDI 1^{er} dans la localité, le roi se douchait à l'ombre de cet arbre. Aussi conservait-il son eau de bain dans le creux du baobab.

❖ *Yɔ̀t̀à (la tombe du Roi Ahossou Soha)*

Ce site se trouve dans le village nommé Zounzonkanmé. Le village fut créé au XVI^e siècle par un descendant du roi Ahossou Soha GBAGUIDA 1^{er} (1557-1618), fondateur du royaume de Savalou. Devenu très âgé, ce monarque quitta la capitale pour venir s'établir à Zounzonkanmé et fait du lieu un endroit sacré. Pour éviter la profanation de sa tombe par les Nago qu'il domina afin de fonder Savalou, Ahossou Soha GBAGUIDI 1^{er} exigea à être inhumé à Zounzonkanmé après sa mort. Tous ses successeurs seront enterrés près de lui dans ce village sacré. Par ailleurs, pour ne pas être considéré comme régents, les rois venaient pour faire trois (03) tours rituels de la tombe de Soha pendant les cérémonies de leur intronisation.

❖ *Aizãnji, Ďogbóji kpódó Lókó zounme (Les sites Aizandji, Dogbodji et Iroko sacré)*

Ceux sont des lieux de poursuite des cérémonies d'intronisation du roi. Ils sont des lieux historiques mais surtout sacrés car c'est des lieux d'intronisation et de poursuite des cérémonies d'intronisation des Rois de Savalou. Depuis les temps anciens jusqu'à présent, ces lieux donnent pouvoir, puissance et sagesse au roi intronisé.

❖ *Sòhàhìmen (Le site Sohahimin)*

C'est un grand baobab marquant le lieu où s'animait le marché de Ahossou Soha. N'importe qui ne vient pas dans ce marché ni pour vendre, ni pour acheter.

❖ *Vestiges du village de Tchébélou*

Vestiges du village (nago) sur lequel s'est fondé le royaume de Savalou.

❖ *Les sites Walaou et Dénoulègba*

Marché des esclaves (Photo 4) et Douanes des esclaves



Photo 4 : Esclaves en attente de déportation

Prise de vue : Akpagnonnide, Octobre 2017

La photo 4 montre des esclaves qui étaient en attente de déportation vers Abomey et d'autres vers Ouidah. Ces esclaves étaient capturés comme des prisonniers et ils sont vendus aux européens. Donc, ce lieu servait en son temps

d'un marché de vente des esclaves venus des régions des berbères, de songhaï, de Mali, de Nigeria et d'autres régions environnantes pour être vendus aux colons. Ainsi, après la vente et achat de ces esclaves, ceux-ci sont transportés vers Abomey et Ouidah avant de prendre le chemin de la destination finale soit en Europe, en Asie ou en Amérique selon la provenance des acheteurs (colons). Le panthéon de la résistance africaine a connu un aménagement partiel pour immortaliser les vaillants fils de l'Afrique ayant subi la traite négrière. Pour 88 % des personnes interrogées, ce site est aménagé grâce au roi Tossoh Gbaguidi XIII mais après son décès ce site est près que abandonné à cause des conflits entre la royauté et l'état décentralisé. Toutes les personnes enquêtées c'est-à-dire les 100 % des enquêtés soulignent que l'entretien de ce site favorisera un développement touristique car sur ce site les touristes ont une connaissance sur l'histoire de la traite négrière et la participation de Savalou dans cette traite. Ce site possède donc un potentiel touristique car il contribue à la sauvegarde de patrimoine culturel.

❖ *Les palais royaux*

Les vastes résidences du roi, les palais retracent l'histoire royale, culturelle et religieuse des différents rois. Dans la commune de Savalou, on retrouve plusieurs palais tels que le palais de Ahossou Soha Gbaguidi 1^{er} à Zounzonkanmè ; le palais royal de Hônnoukon à Savalou construit par le 1er roi de Savalou au XIV^e siècle ; le palais Akpagnonnidé à Tchogodo

✓ *le palais de Ahossou Soha Gbaguidi 1^{er}*

Ce palais représente un témoignage physique d'une partie de l'histoire du Bénin surtout celle de Savalou en particulière. Il est situé dans le village de Djallouma. C'est un site d'intérêt artistique et culturel. Mais ce palais a été délocalisé par le roi pour venir s'installer à Hônnoukon

✓ *le palais royal de Hônnoukon*

Le palais royal est situé à Honnoukon (quartier de l'arrondissement d'Aga). Le royaume de Savalou, à la particularité de n'avoir qu'une seule lignée royale, celle des « Gbaguidi ». Le premier roi de Savalou, Ahossou Soha Gbaguidi (1557-1618) l'a fondé après l'acte de bravoure. En effet, le premier roi a mis au défi de monter sur la tête d'un buffle. Dans l'enceinte du palais, on découvre les statues de personnes en attente d'être jugées, ou des esclaves qui sont sur le point d'être déportés. A cause du rôle clé qu'il joue, une statue du bourreau qui est issu de la famille « Tchobo » y est aussi représentée (Photo 5).



Photo 5 : Palais royal de Savalou

Prise de vue : Akpagnonnide, Octobre 2017

La photo 5 montre le palais royal de Savalou. Ce palais est aménagé grâce au roi Tossouh Gbaguidi XIII. Pour 96 % des enquêtés, ce palais constitue un lieu touristique compte tenu de l'histoire de la royauté des fils Gbaguidi. Il peut accueillir pour une visite guidée de touristes car il regorge les anciens vestiges des rois qui se sont succédé. Comme vestiges, on a les canons, les fusils, les canes etc. 92 % de nos enquêtés déclarent que les touristes aiment visiter ce palais. Donc ils souhaitent que ce palais soit classé dans les patrimoines culturels de l'UNESCO pour avoir une attention particulière en matière de tourisme.

❖ *Le palais Akpagnonnidé*

C'est l'un des palais que chaque collectivité crée. Le palais Akpagnonnidé (Photo 6) se situe à Tchogodo, il témoigne l'histoire de cette collectivité. C'est un site artistique et culturel. Il est constitué d'un lieu de culte lié à la tradition de cette collectivité, des résidences pour le roi de la collectivité (le Nindo thor)



Photo 6 : Palais Royal Akpagnonnidé à Tchogodo (Savalou)

Prise de vue : Akpagnonnidé, Octobre 2017

La photo 6 montre le palais royal Akpagnonnidé. Ce palais est spécifique à la collectivité Akpagnonnidé. Pour 76 % personnes interrogées, ce palais représente l'histoire de la royauté de la collectivité AVON-HOUNNON. Il est un site historique majeur à travers l'histoire qu'il porte sur les rois de la collectivité AVON-HOUNNON. 86 % des enquêtés déclarent que les rois de cette collectivité sont sous tutelle du grand roi qui réside au palais royal de Savalou ; un palais géré par la famille Gbaguidi. Ce palais est également un site d'intérêt artistique et culturel

❖ *Musée de la culture, de la chasse et du Fâ*

C'est un musée qui situe à Zongo, il retrace l'histoire de la royauté de Savalou. Ainsi que la culture de la consultation du Fâ. Le musée est privé et regorge d'informations sur les cérémonies religieuses. Il a de nombreux trophées et récit de chasse.

❖ *Place Soha*

Site historique qui est fait en honneur et en mémoire du roi Soha (Statue du roi Ahossou Soha) (Photo 7). De plus c'est lieu de détente.



Photo 7 : Statue du roi Soha

Prise de vue : Akpagnonnide, Octobre 2017

La photo 7 montre la statue du roi Soha. Ce 1er roi de Savalou est connu sous le nom d'Ahossou Soha GBAGUIDI 1^{er}. Ahossou Soha qui signifie en Mahi « Le roi a refusé de monter sur le cheval et préfère monter sur le buffle » et GBAGUIDI signifie en Nagot « Obaguidi » qui veut dire en français « Le grand roi ». Le nom "GBAGUIDI" vient donc de la mauvaise appellation en Mahi. Pour 96 % des personnes interrogées, le roi Soha a utilisé le pouvoir que son père lui légua avant sa mort pour pouvoir monter sur le buffle comme symbole de victoire entre ses frères qui luttaient pour le trône. C'est donc un lieu touristique compte tenu de l'histoire de ce premier roi de Savalou.

❖ *Sentier colonial « DJANTAGBASSA »*

Site historique, écologique et sportif qui se trouve à Ouèssè- Doïssa. Le sentier est construit par les esclaves et relie le village de Ouèssè à Doïssa à travers les collines. Ce sentier a servi de protection et de moyens de déplacement aux populations lors des invasions

❖ *Le vodoun de Dankoli*

Contrairement au vodoun du palmier à 7 troncs, celui de Dankoli n'a pas un prêtre attiré. Tous ceux qui ont essayé de jouer ce rôle de prêtres sont tous décédés quelques temps après. Ce lieu est sacré à cause du Vodoun (Photo 8) et attire les gens de par le monde à cause des bienfaits qu'il accorderait à ceux qui l'invoquent. Les gens qui viennent vénérer le Vodoun doivent se déchausser et monter là-dessus. Ces gens apportent l'huile rouge, sodabi, poulet, canard et même des bœufs en guise de reconnaissances.



Photo 8 : Vodoun de Dankoli

Prise de vue : Akpagnonnide, Octobre 2017

La photo 8 montre le vodoun de Dankoli. Elle est une divinité généreuse. Elle était une termitière qui a pris corps entre deux troncs d'arbres. Au fil du temps, les termitières se sont affaissées sans que la divinité ne perde son pouvoir. Malgré ses bienfaits et ses nombreuses grâces qu'elle répand sur ceux qui en demandent, elle a des interdits très stricts. 96 % des personnes interviewées déclarent que cette divinité protège les personnes qui vont demander sa protection. C'est un site touristique à travers les pouvoirs mystiques que cette divinité offre à ses croyants.

❖ *Divinité Bossikpon*

Lieu sacré ou grande cérémonie annuelle (février/mars) s'organise en hommage à la divinité. C'est une divinité de communication et d'ouverture. Le fétiche

Bossikpon est considéré comme le gardien des filles et fils Mahi. Il assure le contrôle et la maîtrise des voies lors qu'un digne fils Mahi veut voyager. Il est alors le protecteur des habitants, des routes et des carrefours. Donc, c'est une divinité très puissante pour conjurer les sorts, les envoutements.

❖ *Divinité Amounsoun*

Baobab sacré qui aurait protégé les villageois lors des invasions du royaume du Danxomey. On rencontre cette divinité à Logozohè. De plus, c'est une divinité qui assure la richesse et à laquelle on adhère pour se protéger contre les envoutements et la sorcellerie, les maladies mystiques.

2.3.3.2 Patrimoine culturel immatériel dans la commune de Savalou

Le patrimoine culturel de la commune de Savalou est riche d'une variété de rythmes et de cadences dont la principale source d'inspiration est la religion traditionnelle. Donc Savalou dispose de différentes cultures (Vodoun). Notons que depuis 1992, le Bénin célèbre chaque 10 janvier la fête des religions endogènes. Ce culte séculaire qui est désormais mondial par le canal de l'esclavage est l'occasion pour les dignitaires et adeptes de manifester aux yeux de l'opinion leur foi en leurs divinités. Cette fête des religions traditionnelles est souvent marquée par des danses folkloriques, des cérémonies riches en couleurs sur toute l'étendue du territoire nationale. Les patrimoines immatériels regroupent les manifestations culturelles à caractère touristique.

❖ *Kouvitô*

Les Kouvitô (Egun gun) sont des revenants qui viennent des lieux sacrés et seuls les adeptes y vont là-bas. Ils sont sollicités pour aider au succès et à l'épanouissement du vivant, en lui communiquant l'énergie vitale, la vertu et les moyens nécessaires à la réalisation heureuse d'une cérémonie, d'une situation. Ils assurent également la protection d'un vivant incriminé, menacé en détournant de lui les malheurs qui planent ou pèsent sur sa vie, sa famille, sa profession, son

avenir, son destin. Voici un exemple de revenant (photo 9) qui sort à Savalou pour certaines manifestations



Photo 9 : Revenant (Kouvitô)

Prise de vue : Akpagnonnide, Septembre 2017

La photo 9 présente la sortie des revenants à Savalou. Ces revenants qui font partir de la culture des Mahi se manifestent également après certaines funérailles et le peuple est passionné par cette tradition. Le couvent de ces revenants est appelé en langue Mahi (Gbalè). 92 % des touristes apprécient les revenants (Kouvitô) à travers leur danse et leur habillement. Mais 8 % de ces touristes n'aiment cela compte tenu des dangers qu'on court en regardant.

❖ *Les danses ou rythmes de la commune de Savalou*

Les rythmes sont nombreux dans la commune de Savalou. On peut citer : Tchingounmè (Photo 10), Toba-hanyé (Photo 11), Zindo, Avounlè, Agbohoun, Bolou, Fâhoun, Gogbahoun, Akpihoun, Akpanhoun, Adanhoun.... Ces différents rythmes se jouent au cours des funérailles, des rituelles ou à des moments précis. Comme exemple, on a le Tchingounmè qui se joue lors des funérailles surtout au moment de creuser la tombe ; le Toba-hayé et le Zindo

sont des rythmes qui se jouent pour la joie. Le Fâhoun en occurrence se joue lors de la consultation du Fâ. Le Adanhoun se joue pour les adeptes de Xêbiosso. Ainsi, à Savalou, on a plusieurs rythmes qui se jouent avec différents tam-tams. Ces tam-tams peuvent être catégorisés en tam-tam royaux, rituels, de réjouissance, d'amour, de guerre et de funérailles.

La plupart des chants véhiculent des messages qui prônent l'éthique et la morale. D'autres chants pour rendre hommage à certaines personnes et pour sensibiliser contre certaines maladies.



Photo 10 : Gota pour le Tchingounmè

Prise de vue : Akpagnonnide, Septembre 2017

La photo 10 montre le Gota qui est un instrument de musique pour le rythme Tchingounmè. 97 % de la population enquêtée avouent que le Tchingounmè est un rythme funéraire qui a été inventé par ADISSO, ancien esclave affranchi à la cour royale d'Abomey qui se retourna chez lui à Savalou sous le règne du roi Kpengla (1774-1789). ADISSO s'est inspiré en effet de la musique ZINLI et remplace la jarre-tambour par le Gota qui est un calabassier vidé de son fruit de façon à laisser subsister l'enveloppe. Les touristes (98 %) adorent ce rythme parce qu'il assiste les personnes en deuil.



Photo 11 : Aérophone flûte ou KPETE

Prise de vue : Akpagnonnide, Septembre 2017

La photo 11 montre la flûte qui est un instrument introduite dans la musique Tchingoumè ainsi que dans la musique Toba. Pour 76 % des personnes interviewées, cette introduction s'est faite lors de la popularisation dans les années 1970 par l'artiste ALOKPON. Cet instrument est plus joué dans le Toba avec d'autres instruments comme le tambour, la caisse, la guimbarde. 96 % de la population enquêtés déclarent que le toba se joue pour la réjouissance. Ces personnes interrogées adorent ce rythme parce qu'il donne des conseils, des leçons et participe à la l'éducation ainsi qu'à l'épanouissement.

❖ *La fête de l'Igname*

Instaurée en 1954, la fête de l'Igname était une célébration pour réunir annuellement les fils et filles de Savalou et célébrer les retrouvailles de la diaspora. De plus, cette fête réunie les fils de la localité autour des projets de développement de la commune. Au fil des années, surtout l'avènement de sa Majesté Tossoh Gbaguidi XIII permettra la restructuration de la fête du 15 Août. La Majesté fait de cette fête une journée de rencontre, d'échanges et de promotion touristique pour Savalou. Désormais cette fête est célébrée officiellement le 15 Août, ainsi les véritables cultes traditionnels et offrandes aux ancêtres se font maintenant les 14 du même mois pour éviter le

chevauchement observé dans la commémoration de l'Assomption où la montée de la Vierge Marie et les divinités.

❖ *La fête des chasseurs*

C'est une fête qui est lieu chaque année à Gbokodji (un village de Savalou). Un évènement culturel au cours duquel le dieu Gou (dieu du fer) est vénéré. Cette fête est une cérémonie annuelle qui a lieu en Mars pour marquer l'ouverture de la chasse. Tous les chasseurs prennent part à cette cérémonie pour implorer la bénédiction et la protection du dieu Gou afin de faire une chasse parfaite.

❖ *La fête de la lutte traditionnelle*

Elle a lieu à Miniki (un village de Savalou). Au départ, les luttes étaient pour former des combattants et au temps des invasions ; ces luttes avaient permis de repousser l'ennemi. Après cette fête est devenu un évènement sportif qui a lieu tous les ans au mois d'Octobre. Cette lutte qui est pratiquée traditionnellement développe chez les habitants de la cité de Savalou, l'esprit de jeu.

2.3.3.3 Sites touristiques répertoriés dans la commune de Savalou

La commune de Savalou dispose de plusieurs sites touristiques mais tous ses sites ne sont pas mis en virtuels dans le travail. La (figure 5) fait objet de récapitulatif des sites touristiques de la commune de Savalou.

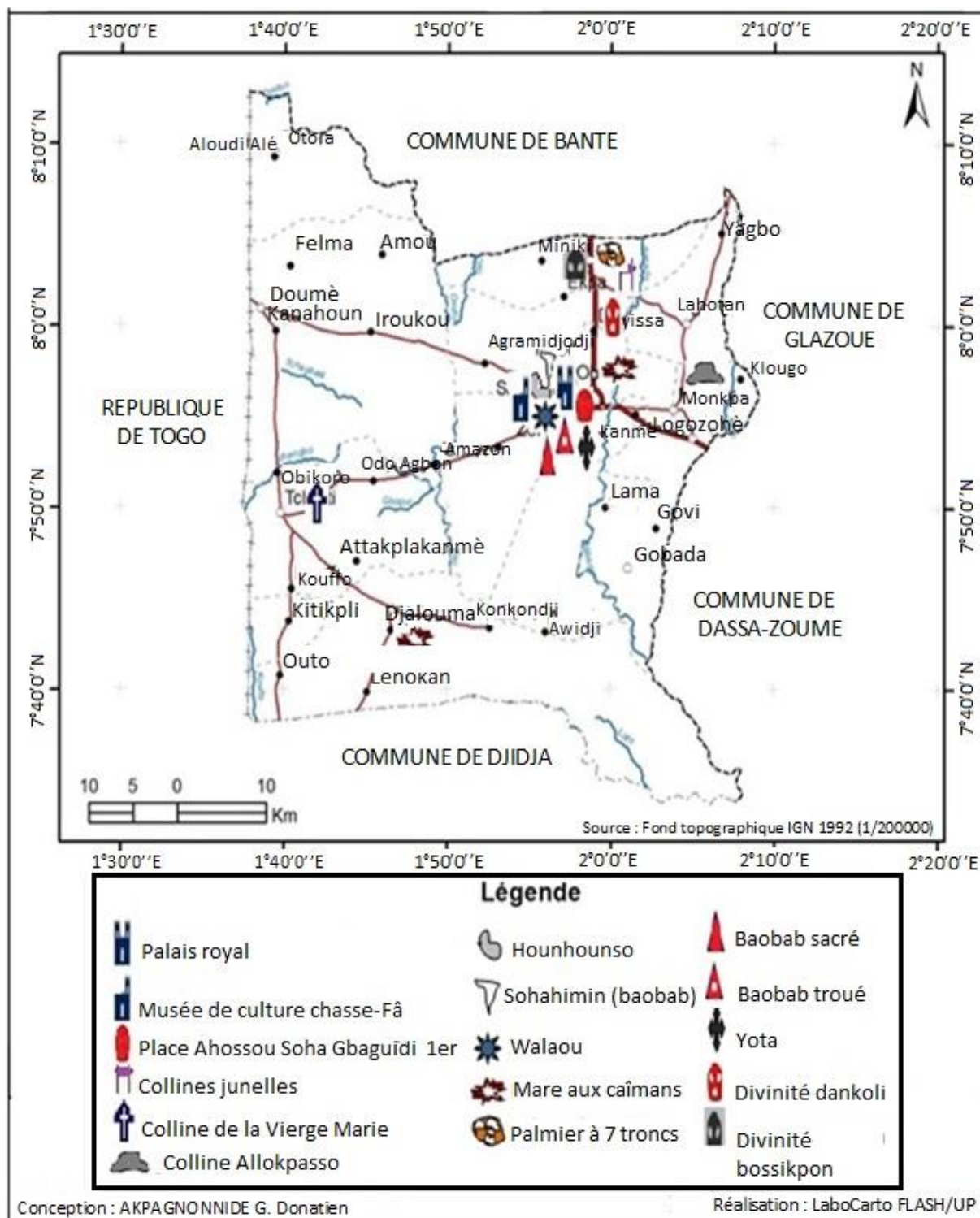


Figure 5 : Les sites touristiques répertoriés dans la commune de Savalou

Il ressort de l'analyse de la figure 5 que la commune de Savalou dispose de divers sites touristiques dont le palmier à 7 troncs et les collines jumelles dans l'arrondissement de Kpataba, le musée chasse-culture et Fa et le palais royal dans l'arrondissement de Savalou-Aga, la marre aux caïmans dans

l'arrondissement de Ouèssè. On a d'autres sites touristiques la divinité dankoli ainsi que celle de Bossikpon, le baobab sacré et celui troué. L'aménagement de ces sites aura un impact positif sur le développement de la ville. Cet impact se traduirait notamment par l'affirmation de l'identité culturelle des peuples, la mise en valeur du patrimoine culturel, la rentabilité économiquement à travers le tourisme, les publications, les travaux et rencontre de recherche, l'amélioration de la réception de la culturel et l'image de la commune.

2.3.3.4 Artisanat et tourisme dans la commune de Savalou

La composante artistique tire sa valeur des formes, couleurs et du style de la réalisation comme la sculpture, les œuvres d'art ou la décoration. Retenons que la valeur artistique n'est pas éternelle comme celle historique, elle dépend également des goûts de chaque touriste et de sa façon de voir les choses. Elle est aussi relative aux critères et exigences de chaque époque et chaque société. L'élément d'appréciation de la valeur artistique provient de l'observation.

L'artisanat est une activité bien développée dans la commune de Savalou. Donc, il est riche et varié ; ce qui attire beaucoup de visiteurs curieux. Il offre des objets d'art divers. Certaines collectivités ont gardé l'art traditionnel à l'étape originelle. Les principales branches d'activités sont le tissage, la couture, la poterie, la maçonnerie, la menuiserie, la scierie, et la mécanique. On a également quelques spécialistes qui s'occupent de la vannerie (nattes, éventail, paniers, cages), de la forge (houes « Daba », coupe-coupe, gongs, fusil de chasse, la hache) et de la sculpture en bois. Les artistes de ces œuvres d'arts font de bon travail.

CHAPITRE III

PROPOSITIONS POUR UNE DYNAMISATION DU TOURISME DANS LA COMMUNE DE SAVALOU

Ce chapitre met en évidence les sites touristiques dignes d'intérêts, les manifestations culturelles et culturelles périodiques dignes d'intérêts touristiques. Il évoque également les problèmes liés au développement touristique dans la commune de Savalou. Enfin, il expose les mesures nécessaires à toute politique de développement durable du tourisme dans la commune de Savalou

3.1 Place actuelle du tourisme dans la commune de Savalou

3.1.1 Place du tourisme dans le plan de développement communal de Savalou

Dans le plan de développement communal de Savalou, la vision de développement et les orientations d'aménagement ont été définies : d'ici à l'en 2025, la commune de Savalou sera une commune phare, bien gouvernée, prospère, unie et solidaire dans sa diversité, où les conditions socioéconomiques et culturelles sont améliorées dans un environnement sain pour un développement durable.

Pour concrétiser cette vision, quatre orientations stratégiques ont été définies pour la commune de Savalou et se présentent comme suit :

- 1.** renforcer la volonté des parents d'envoyer les enfants à l'école sans discrimination en saisissant l'opportunité de la volonté du gouvernement à assurer la formation continue des enseignants.
- 2.** corriger la non maîtrise de l'eau et la faible utilisation des techniques et outils modernes pour l'agriculture pour mieux valoriser les ressources naturelles en profitant de la politique de mécanisation de l'agriculture du gouvernement afin

de réduire la chute de la filière coton et les effets des aléas et changements climatiques

3. profiter des institutions, programmes/projets pour valoriser les sites touristiques, corriger le faible niveau d'équipement en infrastructures socioéconomique, améliorer la qualité du service, corriger la mauvaise exploitation des ressources naturelles et la difficulté d'accès et de contrôle des ressources par les femmes et renforcer les capacités de l'administration communale

4. profiter de la volonté de l'état de désenclaver et d'urbaniser les localités pour renforcer le réseau routier et les réseaux électriques et corriger l'accès difficile aux localités de forte production agricole

Il est très heureux de remarquer que le point n°3 met l'accent sur la valorisation des sites touristiques. Les autres points évoqués apportent des conditions plus propices au développement de la commune. Le troisième point des orientations stratégiques traduit l'importance du tourisme pour le développement de la commune en même temps qu'une prise de conscience des autorités locales sur l'enjeu du tourisme dans le processus du développement local.

La nature a fait de la commune de Savalou un milieu propice au développement du tourisme. Les palais royaux, les divinités Bossikpon, Akatawinyan, de Dankoli, les temples de vodoun, les sources d'eau naturelles, les mares aux caïmans et les forêts sacrées offrent de très grandes opportunités écotouristiques. De plus, la commune de Savalou dispose d'une variété touristiques spontanée à travers sa fête internationale de 15 Août, son histoire sa culture et sa civilisation. Toutes les potentialités du tourisme culturel de la commune de Savalou sont loin d'être valorisées au mieux.

3.1.2 Evaluation de l'attractivité liée aux loisirs

3.1.2.1 Equipements hôteliers

Les équipements hôteliers sont des établissements commerciaux d'hébergements homologués qui offrent des chambres et des appartements meublés en location soit à une clientèle de passage ou soit à une clientèle qui effectue un séjour caractérisé par une location à la journée, à la semaine ou au mois. Ils peuvent comporter des services de restauration.

La commune de Savalou dispose de plusieurs établissements hôteliers. On a entre autre :

- **Hôtel Espoir Dénagnon**
- **Hôtel Soha**
- **Hôtel F et F**
- **Hôtel Calypso**
- **Hôtel Wenser**
- **Hôtel Château**
- **Hôtel Référence**

Le prix de ces hôtels varie en fonction du confort de chaque chambre. Les chambres varient de 6500 F CFA à 35000 F CFA/Nuitée. Quant aux établissements de restauration, ils sont plus populaires, aménagés sous forme de maquis ou de restaurant. On a le restaurant chez Gabonais, chez Hoonon, restaurant zénith, restaurant la paix. Ces restaurants offrent des mets locaux, nationaux et même internationaux. Ces établissements de restaurations font des chiffres d'affaire qui varient de 15000 F CFA à 50000 F CFA/Jour.

3.1.2.2 Flux des touristes de la commune de Savalou

L'attraction qu'exercent les sources d'eaux sacrées, les palais royaux, les mares, les temples et les différentes collines sur les populations est très importante de telle sorte que les sites culturels sont visités presque tous les jours par des

visiteurs nationaux (étudiants, chercheurs, élèves...) et également les touristes étrangers. Pour les visiteurs nationaux, le prix de la visite est de 500 F CFA et de 1500 F CFA pour les visiteurs étrangers. Le prix des guides varie selon les collectivités. Il est de 2500 F CFA pour certaines collectivités et de 5000 F CFA pour d'autres.

Malheureusement, les sites ne détiennent pas de répertoires de visiteurs (les données et les statistiques des visiteurs de passage) pour permettre d'apprécier avec exactitude l'attraction des lieux. Nos échanges avec certains dignitaires et chefs traditionnels ainsi que certaines autorités révèlent que les lieux culturels reçoivent en moyenne par an trois mille cinq cent (3500) visiteurs ou touristes dont seulement la grande majorité est les étudiants. On n'a qu'environ 450 touristes étrangers. La figure 6 montre en proportion variable le taux de fréquentation des visiteurs nationaux et des étrangers.

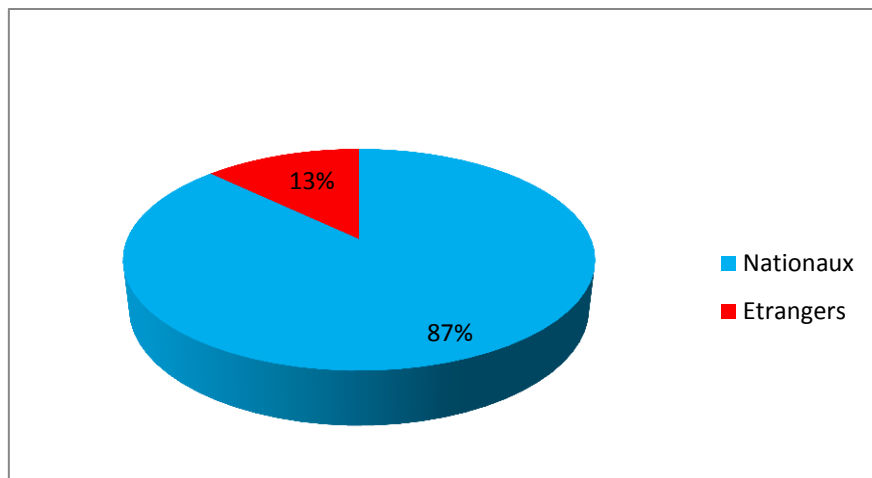


Figure 6 : Fréquentation des visiteurs nationaux et étrangers sur les sites touristique

Source : Enquête de terrain, Septembre 2017

Il ressort de l'analyse de cette figure que les visiteurs nationaux sont plus fréquents (soit 87 %) que les visiteurs étrangers (soit 13 %). C'est surtout la fête de 15 Août qui déplace beaucoup de visiteurs nationaux ainsi que les sorties

pédagogiques des élèves et étudiants qui justifient le fait que les visiteurs nationaux sont nombreux.

3.1.3 Tourisme fondé sur les atouts et potentialités significatifs dans la commune de Savalou

Dans la commune de Savalou, le tourisme est basé sur des sites d'intérêts et les manifestations culturelles et culturelles périodiques organisées.

3.1.3.1 Sites touristiques dignes d'intérêts à Savalou

Le tourisme est le secteur favorable sur lequel la commune de Savalou pourrait s'appuyer pour assurer son développement. Les sites touristiques dignes d'intérêts sont variés et très riches. L'attraction qu'exercent les palais royaux, les temples, les divinités et les patrimoines culturels immatériels sur les populations est très significative et très importante pour le développement. Dans l'ensemble, des sites touristiques et historiques dignes d'intérêts sont les sites naturels (Mare à caïmans, les forêts sacrées, Rivières Agbado et Gbongbondji ainsi que les différentes collines), les ressources socio-culturelles (Palmier à 7 troncs, Baobab troué, L'iroko sacré, Yota...) et les temples de vodouns, les divinités de Dankoli, de Bossikpon, les palais royaux de la commune. Pour les manifestations surtout pour la fête de l'igname (15 Août), diverses races (Tableau III) y viennent pour connaître plus sur l'histoire de la ville. Ils viennent dans le but de découvrir la bonne igname pilée, d'acheter le vrai Laboko et surtout de découvrir la richesse touristique dont dispose la commune de Savalou. Il s'agit surtout des touristes. En outre nous pouvons citer :

Tableau III : Types de touristes

| Continent | Pays | Langues parlées | Pourcentage (%) |
|-----------|---|-----------------------|-----------------|
| Europe | France, Belgique, Portugal, Espagne... | Français, Espagnol... | 14 |
| Afrique | Côte d'Ivoire, Mali, Niger, Togo, Bénin, Soudan, Ethiopie, Guinée, Sénégal... | Français, Anglais... | 78 |
| Asie | Japon, Corée... | Japonais... | 08 |
| Total | | | 100 |

Source : Enquête de terrain, Septembre 2017

Il ressort de l'analyse du tableau III qu'on assiste plus à la présence des touristes africains que les autres races. Ces touristes viennent pour la fête du 15 Août et profiter pour assister également au pèlerinage de la grotte mariale. De plus, ces touristes viennent dans le but de connaître l'histoire de la région.

3.1.3.2 Manifestations culturelles et culturelles périodiques dignes d'intérêts touristiques

Au nombre des manifestations culturelles et culturelles périodiques organisées et qui exercent une attractivité sur la population et même au-delà, on peut citer : la fête du 15 Août qui a eu lieu tous les 15 du mois d'Août de chaque année, les fêtes de luttes traditionnelles qui développent chez les jeunes l'esprit de jeu et qui sont organisées tous les ans au mois d'Octobre, les réjouissances des Kouvitô, et les fêtes des chasseurs qui marquent le début de la chasse.

3.2 Problème liés au développement touristique de la commune de Savalou

Plusieurs contraintes entravent le développement touristique de la commune de Savalou. Au nombre de celles-ci on peut citer :

- les querelles intestines à divers niveaux dans la commune de Savalou ;

- l'inaccessibilité de certains sites et couvents à caractère sacrés. Les couvents, les lieux sacrés et historiques font de la commune de Savalou, une région touristique et culturelle qui pourrait attirer beaucoup de touristes nationaux et étrangers. Mais les interdits constituent un frein pour le développement touristique ;
- la propriété de certains sites est chaque fois discutée entre les autorités de la mairie et les dignitaires, chefs traditionnels ou familiaux ;
- la mauvaise gestion des sites touristiques liés au fait que les retombées financières de ces sites sont la propriété de l'individu ou des collectivités détentrices des sites.

3.2.1 Pesanteurs socio-culturelles

Sur le plan culturel, il est formellement interdit de toucher certains objets. Il est également interdit de doigter certaines divinités. Ces objets et divinités sont gardés dans leur état séculaire. On ne cherche pas à étudier ces objets ou divinités pour voir s'il faut apporter des améliorations. La faiblesse des dépenses afférentes aux loisirs par les autochtones constitue un autre problème qui freine le développement touristique. Cela s'explique par le fait que le tourisme est perçu d'une manière générale par les béninois et en particulier par la population de Savalou comme une denrée de luxe réservée à l'étranger surtout les européens, américains et asiatiques. Alors que des cérémonies sont organisées périodiquement dans la commune. Ces cérémonies sont aussi source d'attraction surtout des touristes internationaux. Le manque d'intérêt aux produits touristiques est également un véritable problème.

3.2.2 Pesanteur organisationnelles

Sur le plan organisationnel, on a le non-respect des lois de la législation. Les populations locales ignorent qu'il y a des règles à respecter dans le domaine touristique. Ce problème retarde le décollage du tourisme dans la commune de Savalou. On a également le manque de personnels qualifiés pour la promotion

du tourisme. A tous ces problèmes viennent s'ajouter ceux des moyens de communication et des infrastructures routières

3.3 Approches de solution pour une consolidation du secteur touristique dans l'économie de la commune de Savalou

Face à ces différents problèmes auxquels le développement touristique est confronté, des approches de solutions ont été proposées :

- sensibiliser la population sur l'importance des sites touristiques et œuvrer pour la création d'emploi « guidage » tout en accordant des formations professionnelles ;
- sélectionner des jeunes dans les villages afin qu'ils soient bien formés à parler l'anglais, l'espagnol, le chinois ; ce qui fera d'eux des guides formidables ;
- former des petites associations de femmes balayeurs pour rendre propre les sites ;
- faire la promotion de l'artisanat et des activités culturelles ;
- organiser des foires et des manifestations culturelles ;
- organiser des formations aux personnels intervenant dans le secteur touristique local ;
- protéger efficacement le patrimoine culturel et lutter contre toute forme de dégradation ;
- contribuer au développement durable en accordant aux populations des moyens de protéger leur patrimoine par des formations adéquates ;
- impliquer la population locale et des autorités dans les actions à mener ;
- intégrer les sites dans un partenariat avec les institutions d'enseignement secondaires et supérieures pour une éducation au patrimoine et à la pratique de la recherche archéologique ;
- encourager les recherches sur le tourisme au niveau local en procédant à l'identification des potentialités touristiques, l'adaptation des produits existants en tenant compte de la mise en valeur du patrimoine culturel ;

- améliorer les systèmes d'information sur le tourisme par la collecte, l'analyse, la diffusion et l'exploitation des données statistiques ;
- ouvrir, réaliser et aménager les voies d'accès à certains sites, l'alimentation en électricité, l'alimentation en eau potable ;
- créer un site web pour valoriser le patrimoine culturel de la commune ;
- appuyer financièrement et régulièrement les centres touristiques.

3.3.1 Valorisation du patrimoine culturel et développement local

Après recensement des ressources touristiques, il convient de les évaluer pour voir celle qu'il faut mettre sur le marché touristique. Les résultats des enquêtes révèlent que les attraits culturels regroupent la marre aux caïmans, les différentes collines, le palmier à 7 troncs, les palais royaux, les divinités et les cérémonies ainsi que les différentes fêtes. Ces attraits se répartissent dans tous les arrondissements de la Commune de Savalou. Ces ressources touristiques peuvent motiver la venue des touristes à Savalou. La visite de ces sites serait une activité d'intérêt touristique à développer dans tous les arrondissements de la Commune de Savalou.

3.3.2 Moyens pour convaincre

C'est le moment opportun de sensibiliser les populations sur l'importance de la valeur de ces ressources culturelles et les amener à adhérer à l'idée selon laquelle la valorisation de leur patrimoine culturel peut servir à la réduction de la pauvreté dans la Commune de Savalou. Il importe de convaincre la population que le tourisme favorise aussi l'embauche des jeunes et des femmes pour certains travaux (guides touristiques, agents d'entretien, gardien des sites, formateurs ...). Il crée des débouchés dans l'artisanat et favorise la vente des produits artisanaux et des produits locaux comme le gari, l'igname... L'exploitation des produits culturels augmentera les revenus de la commune de Savalou. C'est de cette manière que l'on peut procéder pour amener les

populations à adhérer à une telle idée de valorisation des éléments du patrimoine culturel local.

3.3.3 Action de valorisation

Sur la base de ressources recensées dans la Commune de Savalou, on a déterminé les sites d'intérêt touristique. En fonction de la position des sites recèlent les attraits culturels, deux types d'actions majeures peuvent être concrétisés.

Le premier type d'action porte sur les infrastructures de viabilisation de ces sites. Ce sont prioritairement l'ouverture, la réalisation et l'aménagement des voies d'accès à ces sites, l'alimentation en eau potable, l'installation des lignes téléphoniques, la protection des sites, la création des espaces verts, la sensibilisation de la population sur l'intérêt touristique de la localité.

Le deuxième type d'action est lié à l'aménagement des sites. L'aménagement public le plus important dans la Commune de Savalou est la réalisation des voies d'accès à ces sites et l'entretien des sites.

3.3.4 Analyse à l'aide du modèle SWOT

L'analyse des résultats et des approches de solution a permis de représenter le modèle SWOT. Ce modèle présente l'analyse de l'ensemble des résultats obtenus.

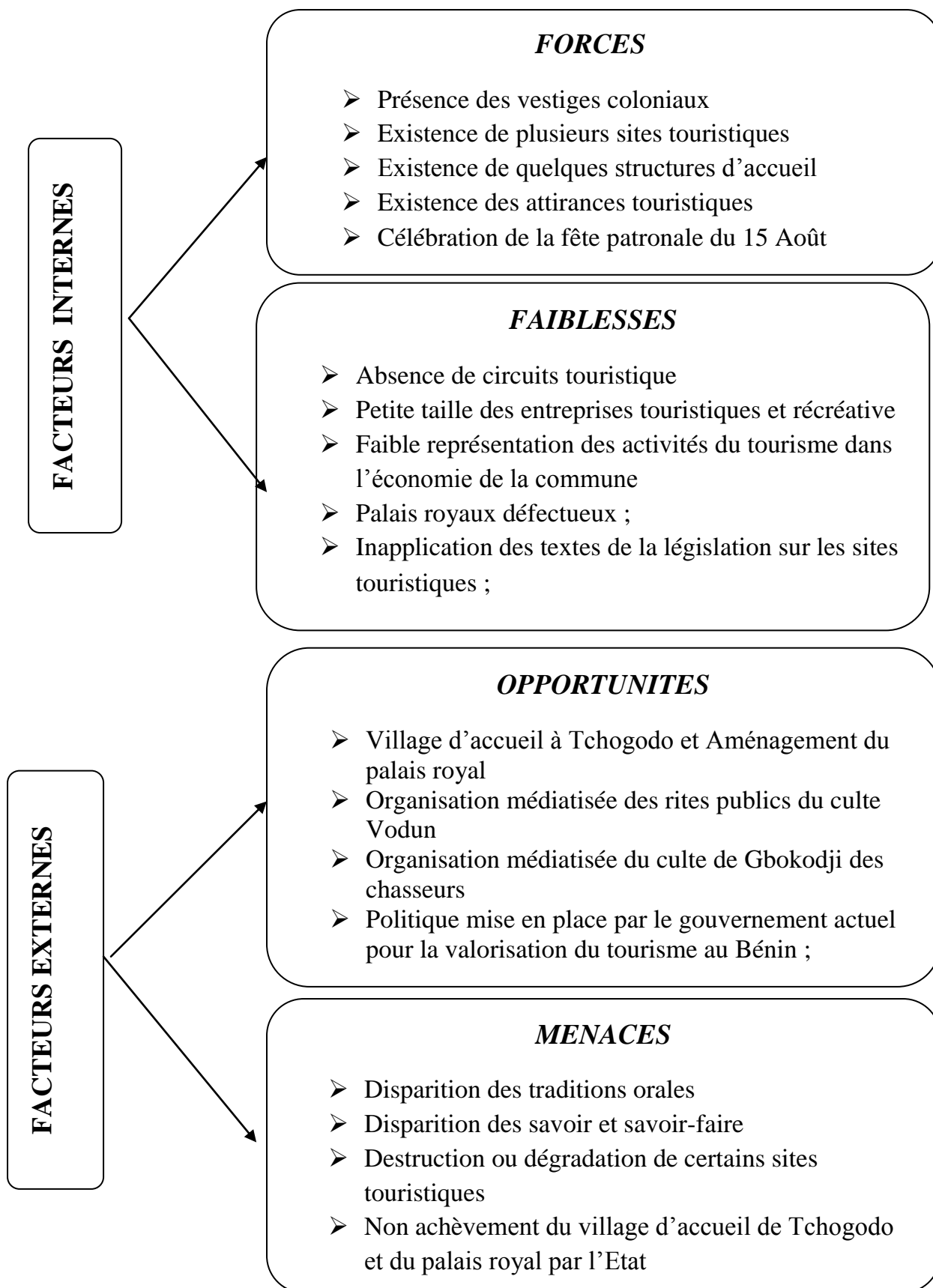


Figure 7 : Présentation du Modèle SWOT appliqué à l'analyse des résultats

Source : enquête de terrain, octobre 2017

Conclusion

Le secteur touristique de la commune de Savalou regorge d'énormes potentialités touristiques (physiques, naturelles, historiques et culturelles). La diversité ethnique est à l'origine de cette richesse culturelle. Celle-ci se manifeste par le nombre de temples Vodoun, les divinités et la variété des pratiques culturelles.

La force du tourisme culturel réside dans son offre culturelle riche et diversifié qui constitué d'équipement et de sites culturels (mare aux caïmans, sources d'eau naturelle, les rivières, les temples, les divinités Bossikpon, Dankoli, les palais royaux accessibles...). Ces équipements et sites culturels sont des lieux d'attraction des touristes. Malheureusement, beaucoup d'entre eux ne sont pas accessibles aux touristes à cause de leurs caractères sacrés, de l'état dégradé des voies et surtout de celui des bâtiments. Malgré ce patrimoine riche et diversifié de la commune de Savalou, la force d'attraction du tourisme culturel se limite près qu'aux nationaux car il n'attire qu'un nombre infime de touristes étrangers venus au Bénin. C'est un effectif faible qui interpelle tous les responsables de la commune de Savalou en charge du tourisme, de la culture et de l'artisanat.

La culture est au commencement et à la fin du développement. C'est dans ce sens que notre travail va contribuer dans l'avenir ou futur non seulement à la protection de ces sites historiques et touristiques mais aussi à l'amélioration des conditions de vie des populations locales qui seront prises en compte dans l'exploitation et la valorisation des sites. Parce que la valorisation du patrimoine culturel de Savalou contribuera à la connaissance des cultures anciennes, à la préservation, au maintien et au développement des activités traditionnelles en voie de disparition et surtout à l'auto gestion par les populations concernées. Il s'agira de maintenir l'ardeur permanente de la culture ancienne traditionnelle chez les intervenants, de s'informer sur l'évolution du patrimoine culturel dans le monde puis d'essayer de mettre les nouvelles méthodes en les appliquant toute en tenant compte des réalités du milieu. Les expositions doivent être

fréquemment renouvelées afin de retenir l'attention des visiteurs sur ces sites.

Ainsi, nous suggérons :

- ✓ le renforcement des synergies entre les différents acteurs du secteur ;
- ✓ la structuration des offres pour mieux répondre aux exigences des touristes et à leurs nouvelles attentes ;
- ✓ la formation pour renforcer l'expertise des jeunes aux enjeux liés au tourisme culturel et patrimonial ;
- ✓ la transition numérique afin d'adapter l'offre touristique aux nouvelles pratiques ;
- ✓ la promotion afin de faire connaître les trésors du patrimoine de Savalou.

Bibliographie

AFRICA (2009) : Conservation du patrimoine culturel immobilier en Afrique sub-saharienne. Bilan final, 36 p.

Afrique Conseil (2006) : Monographie de la commune de Savalou. [En ligne] , <http://www.ancb-benin.org/pdc-sdac> monographies/monographies_communes/Monographie%20de%20SAVALOU. 75p.

Agbeti K., (2002) : Valorisation et gestion des potentialités touristiques de la commune de Grand Popo. Mémoire de maîtrise en géographie, FLASH/UAC/Bénin, 96 p.

Amegnikpo S.G. et Ochaleroun J., (2014) : Mise en tourisme des départements Atlantique-Littoral: Systémique et Système d'information touristique. Rapport de fin de formation du Brevet de Technicien Supérieur en Tourisme et Loisirs, 50 P

Amegnikpo S.G., (2016) : Guidage et tourisme dans la ville de Ouidah : Caractéristiques actuelles et perspectives. Mémoire de licence professionnelle en Hôtellerie et Tourisme, FLASH/UAC, 61 p.

Amore A.C., (2014) : Potentialités touristiques et développement dans la commune d'Ifangni (Sud-Est) du Bénin. Mémoire de maîtrise en géographie, FLASH/UAC, 89 p.

Balogoun F., (2014) : Gestion des eaux usées et problèmes environnementaux dans les quartiers yarakinnin et yebou-beri de Parakou. Mémoire de licence professionnelle en géographie, FLASH/UP/Bénin, 55p.

Ben-Ncer A. et Tagemouati N.L., (2010) : Définition du patrimoine culturel et ses composantes. Document consensuel de référence. MDGIF, 74 p.

Benhamou F. et Thesmar O.D., (2012) : Valoriser le patrimoine culturel de la France. Rapport du conseil d'analyse économique, 162 p.

Benyoucef B., (2013) : Le patrimoine au cœur du tourisme culturel. Article scientifique. Colloque international Tourisme oasien : formes, acteurs et enjeux. Faculté poly-disciplinaire de Ouarzazate/ Université Ibn Zohr ; Maroc, 6 p.

CES (2010) : la contribution du secteur du tourisme à l'économie béninoise. Rapport de la commission de l'économie et des finances, 30 p.

COMITE DE LIAISON ONG-UNESCO (2014) : Rôle de la jeunesse dans la sauvegarde du patrimoine culturel matériel et immatériel. Rapport du troisième forum. Sofia-Sozopol, Bulgarie, 4 p.

Conseil de l'Europe (2006) : Le tourisme culturel durable dans les villes et cités historiques. Rapport d'étude sur les directives pour le développement durable du tourisme. EUROPEAN association, Historic Towns & Region, 12 p.

Elegbe A.A., (2001) : Tourisme dans les départements de l'Ouémé et du Plateau : Diagnostic et stratégies de promotion. Mémoire en géographie, FLASH/UAC/Bénin, 101 p.

Guedou K., (2012) : Impacts de l'écotourisme communautaire sur l'économie locale de l'éco-village de TANONGOU. Mémoire de fin de formation en licence professionnelle en management des industries touristiques, 49 P

Güzelbey A., (2012) : La préservation et la mise en valeur du patrimoine culturel en Méditerranée. Rapport de travail, ARLEM, 12 p.

Hountangni L.S. (2014) : Activités agricoles et utilisation des intrants chimiques dans la commune de Savalou, mémoire de licence professionnelle, UP/FLASH, 52 p.

INSAE (2013) : Rapports des résultats provisoires du recensement 2013, 22 p. [en ligne] (consulté le 09/10/2017) www.insae-bj.org

Kianguebeni U.K., (2011) : Contribution à la protection du patrimoine culturel et à la gestion efficiente de l'environnement en République du Congo : cas de l'ancien port d'embarquement des esclaves de Loango et du domaine royal de M'bé. Mémoire de master en développement /Gestion du Patrimoine Culturel / Université Senghor, 60p.

Kidiba S., (1997) : Contribution du patrimoine culturel au développement du système éducatif de la République du Congo : Enseignement des Arts et de l'Artisanat au Musée. Mémoire en Arts, philosophie et sociologie. Université internationale de langue française/ Alexandrie – Egypte, 71 p.

Le petit Larousse 2010 : Dictionnaire illustré [en ligne] www.larousse.fr/dictionnaires/francais/sitestouristiques/78701. 12/10/2017

Mairie (2011) : Plan de Développement Communal, 165 p. [en ligne] www.google.com

Mesplier A., (1995) : Le tourisme dans le monde. Paris, Bréal, 20 p.

Mora Broutani Y., (2005) : Stratégie de relance du tourisme béninois. Mémoire de master économie du tourisme international ; IEP Université de Toulouse 1, 68 p.

Natonnagnon I. D. (2014) : Patrimoine culturel et développement touristique de la ville de Porto-Novo. Mémoire de master en Tourisme et Hôtellerie 58 P

OMT (2003) : Organisation Mondiale du Tourisme, non paginé

Sadou M., (2014) : Gestion de la transhumance pastorale dans la commune de Natitingou. Mémoire de licence professionnelle en géographie, FLASH/UP/Bénin, 48 p.

Tchokponhoue M. C., (2014) : Efforts de modernisation de l'agriculture et stratégies paysannes au centre du Benin: cas de la commune de Bantè. Mémoire de maitrise FLASH/ UAC.100p

UNESCO (1945) : Organisation des nations unies pour l'éducation, la science et la culture, non paginé

UNESCO (2003) : Convention pour la sauvegarde du patrimoine culturel immatériel. 23 p.

Venturini E.J., (2011) : Tourisme culturel e développement durable : le patrimoine au-delà du spectacle. Article scientifique ICOMOS, Paris ; pp 567-574

Vernières M., (2011) : Patrimoine, patrimonialisation, développement local : un essai de synthèse interdisciplinaire. Article scientifique. MEP La relation patrimoine développement. indd. Pp 7-18.

Yusuf F.H., (2015) : Le Rôle du Patrimoine Culturel dans la Promotion de l'entente entre les nations. Document de cours, 24 p.

Liste des tableaux

| | |
|---|----|
| Tableau I : Les centres de documentation visités, la nature des documents obtenus et les types d'informations recueillies..... | 19 |
| Tableau II : Echantillonnage..... | 20 |
| Tableau III : Types de touristes..... | 55 |

Liste des figures

| | |
|---|----|
| Figure 1 : Modèle SWOT appliqué à l'analyse des résultats..... | 21 |
| Figure 2 : Situation géographique de la commune de Savalou..... | 23 |
| Figure 3: Pluviométries annuelles de 2007-2016..... | 24 |
| Figure 4 : Evolution de la population de la commune de Savalou de 1979 à 2013..... | 28 |
| Figure 5 : Les sites touristiques répertoriés dans la commune de Savalou.... | 48 |
| Figure 6 : Fréquentation des visiteurs nationaux et étrangers sur les sites touristique..... | 53 |
| Figure 7 : Présentation du Modèle SWOT appliqué à l'analyse des résultats... | 60 |

Liste des photos

| | |
|--|----|
| Photo 1 : Colline de bady..... | 33 |
| Photo 2: Mare aux caïmans..... | 34 |
| Photo 3 : Palmier à 7 troncs..... | 35 |
| Photo 4 : Esclaves en attente de déportation..... | 37 |
| Photo 5 : Palais royal de Savalou..... | 39 |
| Photo 6 : Palais Akpagnonnidé de Savalou..... | 40 |
| Photo 7 : Statue du roi Soha..... | 41 |
| Photo 8 : Vodoun de Dankoli..... | 42 |
| Photo 9 : Revenant (Kouvitô)..... | 44 |
| Photo 10 : Gota pour le Tchingounmè..... | 45 |
| Photo 11 : Aérophone flûte ou KPETE..... | 46 |

Annexe

Annexe 1 : Questionnaire à l'endroit de la population riveraine des sites

Date.....Arrondissement.....Commune.....

Sexe : Masculin Féminin

1- Vous êtes originaire d'où ?.....lieu de résidence.....

2- Quelle est votre religion ?

Chrétien Musulman Animiste Autres

3- Etes-vous adepte d'une des confessions religieuses traditionnelles

Oui Non

Si non pourquoi ?.....
.....

Inventaire des différents types d'activités

4- Quelle est votre principale activité ?.....

5- Quelles sont les activités qui se pratiquent dans votre village ?

Agriculture Transformation de manioc Elevage

Sculpteur Tissage Tourisme

6- Quelle est l'activité prépondérante ?

Agriculture Transformation de manioc Elevage

Sculpteur Tissage Tourisme

7- Existe-il des manifestations coutumières, cérémonies, fêtes ou jeux qui se déroulent par période au sein de votre commune ?

Si oui, lesquelles ?.....
.....
.....

8- Pourquoi menez-vous ces activités ?.....
.....

9- Donnez-nous quelques exemples, emplacement de type de patrimoine architectural, artistique, mobilier, paysage ou matériel et immatériel (couvent du vodoun, collines sacrées, grottes sacrées, forêts sacrées, lieux de cérémonies, place de fête ou de rite, cérémonie traditionnelle, rythme Sat, hanhou etc) période de fête liée à la saison de l'igname, circoncision, cicatrisation et les rituelles d'initiation, faune, flore que vous connaissez ?

.....
.....

10-Selon vous qu'est-ce que le tourisme ?.....

.....

11-Quels sont les problèmes qui peuvent bloquer l'arrivée des touristes dans votre localité ?.....

.....
.....

12-Quelles sont les périodes des évènements culturels et culturels de votre localité ?

| | | | | | | | | | | | |
|-----|-----|-----|-----|-----|------|------|------|-----|-----|-----|-----|
| Jan | Fév | Mar | Avr | Mai | Juin | Juil | Août | Sep | Oct | Nov | Dec |
|-----|-----|-----|-----|-----|------|------|------|-----|-----|-----|-----|

13-Quels sont les rythmes exécutés au cours de ces évènements ? Citez les noms de ces rythmes et donnez la signification de chaque nom :.....

.....
.....

14-Pouvez-vous évaluer le nombre des touristes ?.....

.....

15-Désirez-vous qu'ils viennent d'avantages ?.....

.....

16-Selon vous que peut-on faire pour davantage les attirer ?.....

.....

17-Etes-vous satisfaits des prestations et la gestion des chefs hiérarchiques ?

Oui

Non

Si non, que préconisez-vous ?.....
.....

18-Les touristes passent-ils la nuit dans votre localité ?

Oui

Non

19-Savez-vous que la mise en tourisme de vos sites et des évènements culturel et
cultural peuvent développer votre commune ?

Oui

Non

Si oui comment ?.....
.....

Et quelles sont les stratégies à développer ?.....
.....

20-Que faites-vous pour la sauvegarde du patrimoine culturel de votre localité ?
.....
.....

21-Selon vous, qui doit aménager les sites ?

Etat central

collectivités

ONG

22-Existent-ils des conflits de gestion autour des sites de votre localité ?

Oui

Non

Si oui comment sont-ils gérés ?.....
.....
.....

23-Quelles sont les difficultés liées à l'aménagement des sites de votre localité ?
.....
.....

24-Pouvez-vous nous donner l'histoire de quelques sites de votre localité ?..
.....
.....

25-Pouvez-vous nous donner quelques patrimoine culturel :

Matériel :.....

.....

Immatériel :.....

.....

Autres :.....

.....

26-Comment gérez-vous les sites aménagés de votre localité ?.....

.....

27-Quels sont les différents acteurs qui interviennent dans la chaîne touristique dans votre localité

Artisans Agriculteurs Hôteliers Restaurateurs

Pêcheurs Jardiniers Menuisiers Eleveurs

Sculpteurs Transporteurs Tour opérateur Autres

Annexe 2 : Questionnaire adressé aux agents des sites et gardiens de ces patrimoines culturels

Date Arrondissement Commune.....

Nom et Prénoms du responsable / gardien.....

Sexe : Masculin Féminin

Age..... Profession.....

Ethnie..... Localité.....

1- Quel programme adoptez-vous pour l'entretien, la protection et la conservation du site dont vous avez la charge ?.....

.....

2- Les résultats obtenus, dans quelles perspectives sont-ils satisfaisants ?

Oui Non

3- Quels sont les moyens dont vous disposez pour la gestion de ce patrimoine culturel ?.....

.....

.....

4- Selon-vous, comment peut-on promouvoir ce patrimoine ?.....

.....

5- Disposez-vous d'un appui financier au niveau des autorités locales pour la promotion et la conservation de ce patrimoine culturel ?

Oui Non

6- Disposez-vous d'un plan d'activité ou d'un projet de promotion de ce patrimoine culturel ?

Oui Non

Si oui lequel ou lesquels.....

.....

Est-il mise en œuvre ?.....

Si non pourquoi ?.....

.....

7- Recevez-vous un appui technique, matériel et financier (gouvernement, partenaire, ONG et autres) pour la promotion et la pérennisation de ce patrimoine culturel ?

Oui

Non

8- a/ Quels les avantages de la fréquentation touristique de ces sites ?.....

.....
.....

b/ Quels sont les inconvénients de la fréquentation touristique de ces sites ?.....

.....
.....

9- Quels sont les intérêts que les populations portent à ce patrimoine ?.....

.....
.....

Sont-elles attachées à ce patrimoine ? Oui Non

10-Quelles sont les difficultés que vous rencontrez en tant que gardien des sites ?.....

.....

11-Quelles sont les périodes de fréquentation des sites

Jan Fév Mar Avr Mai Juin Juil Août Sep Oct Nov Dec

12-De quelles nationalités sont les touristes que vous recevez ?

Français Anglais Hollandais Africain

Américains Autres

13-Quels sont les tarifs que vous pratiquez pour la visite des sites ?.....

.....

14-Quels sont le mode de gestion des revenus issus de l'activité ?.....

.....

15-Qui sont les dignitaires de vos sites ?.....

.....

16-Etes-vous en partenariat avec les hôtels pour la visite des sites ?

Oui

Non

17-Quels sont les différents principes et interdits des sites ?.....

.....
.....

18-Vos sites sont-ils reconnus par l'Etat central ? Oui Non

Si non pourquoi ?.....

.....
.....

Annexe 3 : Guide d'entretien adressé aux autorités locales

Date Arrondissement Commune.....

Sexe : Masculin Féminin

Age..... Profession.....

Ethnie..... Localité.....

1- Selon vous, qu'est-ce que le patrimoine culturel ?.....

2- Selon vous, qu'est-ce que le tourisme ?.....

3- Est-ce pour vous une importante activité pour votre localité ?

Oui Non

Justifiez votre réponse.....

4- Donnez-nous des exemples de patrimoine culturel que vous connaissez...

5- Quelles sont les manifestations culturelles que vous organisez ?.....

6- Toutes ces attractions sont-elles exploitées actuellement ?

Oui Non

Si oui lesquels ?.....

Si non pourquoi ?.....

7- Comment ces attractions peuvent-elles contribuer au développement socio-économique de cette localité ?.....

8- Quelle place occupe le tourisme dans votre plan de développement ?.....

Important
Moyenne
Négligeable

9- Le tourisme contribue-t-il à la promotion de l'économie locale de la commune ?

Oui Non

Justifiez votre réponse.....

10-Comment appréciez-vous la gestion de ces différents patrimoines culturels ?

Bonne

Appréciable

Mauvaise

Justifiez votre réponse.....

11-Quelles sont les politiques d'aménagement que vous souhaiteriez pour la valorisation de ces patrimoines culturels ?.....

12- Comment valoriser le potentiel touristique de l'arrondissement ?.....

13- Comment le tourisme peut-il contribuer à la réduction de la pauvreté dans la commune ?.....

14-Depuis votre accession à ce poste jusqu'à aujourd'hui, quelle démarche avez-vous menée pour contribuer au développement de la localité sur le plan culturel ?.

15-Quelles sont les actions que vous avez mené et celles que vous n'avez pas réussies ?.....

Annexe 4 : Guide d'entretien adressé aux responsables des complexes hôteliers et restaurateurs

Date Arrondissement Commune.....

Nom du complexe hôteliers ou restaurant.....

Situation géographique et adresse du complexe hôtelier ou restaurant.....

Nom et prénom du promoteur ou de la personne responsable.....

Sexe : Masculin Féminin

Age..... Profession.....

Ethnie..... Localité.....

Nom et prénom du promoteur ou de la personne enquêtée.....

Sexe : Masculin Féminin

Age.....

Profession au sein de la structure.....

1- Pourriez-vous nous présenter votre structure ?.....

2- Quels sont les raisons pour lesquelles vous avez implanté votre structure dans cette localité/ commune et non dans une autre ?.....

Disponibilité du site atout du milieu

Autres précision.....

3- Quels sont les services que vous offrez aux clients ?

Hébergement Restauration Offre touristique

Autres précision.....

4- Pourriez-vous catégoriser les différents types clients que vous recevez ?....

.....
.....

5- Quelles sont les périodes de grandes affluences et/ou de faibles affluences que vous connaissez ?.....

.....
.....

6- Qu'est ce qui explique selon vous ces différents états de fait (grandes et faible affluence) ?.....

.....
.....

7- Quelle est la catégorie prépondérante de client ?.....

.....
.....

8- Proposez-vous des circuits/inventaires touristiques à vos clients touristes ?

Oui

Non

Si oui lesquels ?.....

.....
9- Quels sont les obstacles que vous rencontrez dans l'exercice et le développement de vos activités ?.....

.....
.....

10- Quelles sont les stratégies que développez-vous pour mieux rentabiliser votre secteur d'activités ?.....

.....
.....

Annexe 5 : Données pluviométriques

| Années | Pluviométries en mm |
|--------|---------------------|
| 2007 | 1310,1 |
| 2008 | 1260,7 |
| 2009 | 962,1 |
| 2010 | 1164,4 |
| 2011 | 994,5 |
| 2012 | 1001,7 |
| 2013 | 981,5 |
| 2014 | 1139,8 |
| 2015 | 836,4 |
| 2016 | 1117,3 |
| | |

TABLE DES MATIERES

| | |
|---------------------------|---|
| Sommaire..... | 2 |
| Dédicace | 3 |
| Remerciements | 4 |
| Sigles et acronymes | 5 |
| Résumé | 6 |
| Abstract..... | 6 |
| Introduction | 7 |

CHAPITRE I

| | |
|--|----------|
| CADRES THEORIQUE ET DEMARCHE METHODOLOGIQUE..... | 9 |
| 1.1 Problématique..... | 9 |
| 1.1.1 Justification | 9 |
| 1.1.2 Hypothèses de travail | 11 |
| 1.1.3 Objectifs de recherche | 12 |
| 1.2 Points des connaissances et Clarification des concepts | 12 |
| 1.2.1 Points des connaissances | 12 |
| 1.2.2 Clarification des concepts | 14 |
| 1.3 Démarche méthodologique | 17 |
| 1.3.1 Données utilisées | 17 |
| 1.3.2 Outils et matériels utilisés | 17 |
| 1.3.3 Techniques de collecte des données..... | 18 |
| 1.3.4 Collecte des données | 18 |
| 1.3.4.1 Recherche documentaire | 19 |
| 1.3.4.2 Enquête de terrain..... | 20 |
| 1.3.5 Traitement des données et analyse des résultats | 21 |

CHAPITRE II

| | |
|---|-----------|
| CADRE GEOGRAPHIQUE ET ETATS DES LIEUX DU TOURISME DANS LA COMMUNE DE SAVALOU | 22 |
| 2.1 Situation géographique..... | 22 |
| 2.2 Cadre physique | 24 |
| 2.2.1 Climat | 24 |
| 2.2.2 Relief et sols | 25 |
| 2.2.3 Réseau hydrographique | 25 |
| 2.2.4 Végétation | 26 |

| | |
|--|----|
| 2.3 Cadre humain, activités économiques et ressources culturelles | 28 |
| 2.3.1 Cadre humain | 28 |
| 2.3.1.1 Démographie | 28 |
| 2.3.1.2 Groupes socio-ethnique..... | 29 |
| 2.3.1.3 Religion | 29 |
| 2.3.2 Activités économiques | 30 |
| 2.3.3 Ressources culturelles et sites d'intérêt touristique dans la commune de Savalou | 31 |
| 2.3.3.1 Atouts et potentialités matériels touristiques dans la commune de Savalou | 31 |
| 2.3.3.1.1 Potentialités touristiques naturelles..... | 32 |
| 2.3.3.1.2 Potentialités socio-culturelles..... | 35 |
| 2.3.3.2 Patrimoine culturel immatériel dans la commune de Savalou..... | 43 |
| 2.3.3.3 Sites touristiques répertoriés dans la commune de Savalou | 47 |
| 2.3.3.4 Artisanat et tourisme dans la commune de Savalou | 49 |

CHAPITRE III

| | |
|---|----|
| PROPOSITIONS POUR UNE DYNAMISATION DU TOURISME DANS LA COMMUNE DE SAVALOU..... | 50 |
| 3.1 Place actuelle du tourisme dans la commune de Savalou..... | 50 |
| 3.1.1 Place du tourisme dans le plan de développement communal de Savalou | 50 |
| 3.1.2 Evaluation de l'attractivité liée aux loisirs..... | 52 |
| 3.1.2.1 Equipements hôteliers | 52 |
| 3.1.2.2 Flux des touristes de la commune de Savalou | 52 |
| 3.1.3 Tourisme fondé sur les atouts et potentialités significatifs dans la commune de Savalou..... | 54 |
| 3.1.3.1 Sites touristiques dignes d'intérêts à Savalou | 54 |
| 3.1.3.2 Manifestations culturelles et culturelles périodiques dignes d'intérêts touristiques | 55 |
| 3.2 Problème liés au développement touristique de la commune de Savalou ... | 55 |
| 3.2.1 Pesanteurs socio-culturelles | 56 |
| 3.2.2 Pesanteur organisationnelles | 56 |
| 3.3 Approches de solution pour une consolidation du secteur touristique dans l'économie de la commune de Savalou..... | 57 |

| | |
|---|----|
| 3.3.1 Valorisation du patrimoine culturel et développement local | 58 |
| 3.3.2 Moyens pour convaincre | 58 |
| 3.3.3 Action de valorisation | 59 |
| 3.3.4 Analyse à l'aide du modèle SWOT | 59 |
| Conclusion | 61 |
| Bibliographie | 63 |
| Liste des tableaux | 68 |
| Liste des figures..... | 68 |
| Liste des photos | 68 |
| Annexe..... | 69 |
| Annexe 1 : Questionnaire à l'endroit de la population riveraine des sites..... | 69 |
| Annexe 2 : Questionnaire adressé aux agents des sites et gardiens de ces patrimoines culturels | 73 |
| Annexe 3 : Guide d'entretien adressé aux autorités locales..... | 76 |
| Annexe 4 : Guide d'entretien adressé aux responsables des complexes hôteliers et restaurateurs..... | 78 |
| Annexe 5 : Données pluviométriques | 80 |