



UNIVERSITE d'ABOMEY-CALAVI

(UAC)

FACULTE DES SCIENCES HUMAINES ET SOCIALES

(FASHS)

LICENCE PROFFESIONNELLE EN HOTELIERIE ET TOURISME

(LHT)

OPTION: TOURISME ET HÔTELLERIE

**CONTRIBUTION A LA PROMOTION DES
SITES TOURISTIQUES DE LA COMMUNE
D'ABOMEY**

Présenté par

LUCIA A. MELE

MAÎTRE DE STAGE

Dr. Urbain H. HADONOU
Gestionnaire du Site des palais
royaux d'Abomey

MAÎTRE DE MEMOIRE

Dr. Toussaint VIGNINOU
Maître de Conférences
(DGAT/FASHS/UAC)

Soutenu le 30 / 06 / 2018

Mention : Très bien

Sommaire

Dédicace.....	3
Remerciements.....	4
Sigles et Acronymes.....	5
Résumé / Abstract.....	6
Introduction.....	7
CHAPITRE I	
CADRE THEORIQUE ET DEMARCHE METHODOLOGIQUE	
	9
1-1- Problématique.....	9
1-2-Point des connaissances.....	12
1-3-Définitions opératoires.....	13
1-4-Approche méthodologique.....	14
CHAPITRE II	
HISTORIQUE ET ETAT DES LIEUX DES SITES	
TOURISTIQUES D'ABOMEY	
	19
2-1 – Historique et présentation géographique.....	19
2-1-1- Historique de la ville d'Abomey.....	19
2-2- Situation démographique, socio-culturelle et économique de la ville d'Abomey.....	21
CHAPITRE III	
LE SECTEUR TOURISTIQUE A ABOMEY : EFFETS SOCIO- ECONOMIQUES, DEFIS ET PERSPECTIVES	
	40
3-1- Le musée historique d'Abomey, centre d'accueil privilégié des touristes.....	40
3-2-Typologie des Touristes du musée historique d'Abomey.....	40
3-3- Fonctionnement et activités du musée.....	43
Conclusion.....	53
Bibliographie.....	55
Liste des tableaux.....	57
Liste des figures.....	57
Liste des photos.....	58
Annexe.....	59
Table des matières	65

Dédicace

A :

-mes parents MELE A. Joseph et MELE MONGBE Marie-Cécile pour les sacrifices que vous avez consentis, ceci est le signe de ma reconnaissance ;

- ma sympathique fille AKONDE H. Conceptia Oxanne, une exhortation à l'amour de l'effort, gage du succès.

Remerciements

La réalisation de ce mémoire n'aurait pas été possible sans l'appui technique, le soutien moral et financier de certaines personnes. Nous voudrions pour cela adresser nos sincères remerciements :

A mon Maître de mémoire Dr. Toussaint VIGNINO, Maître de Conférences au DGAT/FASHS qui a assuré l'encadrement de ce travail.

Au Dr. Expédit W. VISSIN, Maître de Conférences des Universités du CAMES pour ses multiples contributions scientifiques à l'aboutissement de ce travail.

A tous les Enseignants de LHT : Licence Professionnelle en Hôtellerie et Tourisme pour toutes les connaissances qu'ils nous ont transmises au cours de notre formation.

Aux Dr Luc DOUGNON, Dr Marc SOHOUNOU, Dr Emile ATIYE et à Mme Ingrid WANKPO pour leurs nombreuses sollicitudes, leurs assistances et leurs multiples conseils à notre égard.

A tout le personnel du Musée historique d'Abomey, en particulier à mon Maître de stage Dr. Urbain HADONOU, gestionnaire du site des palais royaux d'Abomey et le Directeur de l'Office du Tourisme d'Abomey et Régions Monsieur Gabin DJIMASSE pour son accueil, sa disponibilité et son apport.

A eux nous voudrions associer nos oncles, tantes, cousins, cousines, frères et sœurs, neveux et nièces en particulier Corine AFFOKPA, KINHOU Ghislain et SEKPO Pascal pour tout leur soutien.

A toutes les personnes qui m'ont assistée de près ou de loin pour la réalisation de ce travail, recevez- en nos profondes gratitude.

Enfin aux membres du jury, qui malgré leurs occupations ont accepté d'évaluer ce travail, soyez-en remerciés.

Sigles et Acronymes

AOF	: Afrique Occidentale Française
BMHA	: Bibliothèque du Musée Historique d'Abomey
BUAC	: Bibliothèque Universitaire d'Abomey- Calavi
CCIB	: Chambre du Commerce et de l'Industrie du Bénin
CESBEN	: Conseil Economique et Social du Bénin
Ha	: Hectare
ICOM	: Conseil International des Musées
IFAN	: Institut Français d'Afrique Noire
IRAD	: Institut des Recherches Appliquées du Dahomey
JIMHA	: Jeunesse Initiative du Musée Historique d'Abomey
MCAAT	: Ministère de la Culture, de l'Alphabétisation, de l'Artisanat et du Tourisme
MCJSL	: Ministère de la Culture, de la Jeunesse, des Sports et Loisirs
MIRD	: Master Intégration Régionale et Développement
MTC	: Ministère du Tourisme et de la Culture
OMT	: Organisation Mondiale du Tourisme
OT	: Office du Tourisme et Région
PAG	: Programme d'Action du Gouvernement
PDC	: Plan de Développement Communal
PIP	: Programme d'Investissement Public
PIB	: Produit Intérieur Brut
RGPH	: Recensement Général de la Population et de l'Habitat
UNESCO	: Organisation des Nations Unies pour l'Education, la Science et la Culture

Résumé

La commune d'Abomey riche en valeur culturelle et cultuelle grâce à son musée historique, ses palais royaux, ses temples vodouin, n'a pas encore bénéficié d'un aménagement approprié pouvant faire d'elle un véritable pôle de développement touristique. L'objectif de la présente étude est de contribuer à une meilleure promotion de ses nombreux sites qui doivent davantage favoriser son développement économique et socio- culturel.

La démarche méthodologique utilisée s'est appuyée sur la recherche documentaire, les enquêtes de terrain orientées sur un échantillonnage de 80 personnes interrogées. , le traitement des données et l'analyse des résultats suivant le modèle SWOT.

Il ressort des résultats que Abomey est la capitale du prestigieux ancien royaume du *Danhome* dont la renommée a traversé toutes les frontières de l'Afrique. . Abomey est en effet une ville musée qui dispose de plusieurs sites touristiques : les palais royaux, les palais princiers, les temples, les places historiques etc. Mais la vitrine du tourisme dans la commune d'Abomey est le Musée historique déclaré patrimoine mondial de l'UNESCO depuis 1985. D'après les enquêtes, de 2012 à 2016 il a accueilli 73.790 touristes dont 55.787 nationaux et 18.003 étrangers soit un taux de 75,60 % contre 24,40 %. Cependant, il faut signaler que la commune d'Abomey ne profite pas encore assez de cet immense patrimoine culturel dont elle dispose à cause de la diversité des problèmes observés sur le terrain. Pour faire face à cette situation, on doit envisager, entre autres solutions, la modernisation des sites, l'amélioration de la qualité des offres touristiques, le renforcement du budget et du personnel chargé de leur gestion.

Mots clés : Abomey, musée, patrimoine culturel, sites touristiques.

Abstract

The municipality of Abomey rich in cultural and religious value thanks to its historical museum, its royal palace, its voodoo temples, has not yet benefited from an appropriate development that could turn it into a veritable pole of tourism development. Objective of the present study is to contribute to a better promotion of these many sites which must further promote its economic and socio-cultural development.

The methodological approach used was based on documentary research, field surveys oriented to a sample of 80 respondents, data processing and analysis of results according to the SWOT model.

It appears from the results that Abomey is the capital of the prestigious ancient kingdom of Danhome, whose fame has crossed all the borders of Africa. Abomey edt indeed a city museum that has several tourist sites: royal palaces, princely palaces, temples, historic squares, etc. But the showcase of tourism in the town of Abomey is the historical museum declared World Heritage by UNESCO since 1985. According to surveys, from 2012 to 2016 it has welcomed 73,790 tourists including 55,787 nationals and 18,003 foreigners or a rate of 75, 60% against 24, and 40%.However, it should be noted that Abomey does not yet benefit enough from this immense cultural heritage that it has because of the diversity of the problems observed on the ground. To cope with this situation, we must consider, , among other things, the modeling of sites, the improvement of the quality of the tourist offers, the reinforcement of the budget and the personnel responsible for their management.

Keywords: Abomey, Museum, cultural heritage, tourist site.

Introduction

La lutte contre la pauvreté constitue un enjeu majeur pour lequel le tourisme est susceptible d'apporter une contribution significative (Vellas, 2010). En effet les statistiques de l'OMT en 2016 révèlent que le tourisme représente 10 % du PIB mondial, 7 % du commerce international et 30 % des exportations de services. Cet accroissement considérable du tourisme mondial est dû à l'essor des grands voyages internationaux qui ont fait du tourisme aujourd'hui la première activité économique du monde. Dans de nombreux pays, il agit comme un moteur de développement grâce à l'épargne en devises étrangères et à la création d'emplois directs et indirects. C'est pourquoi ces dernières années, le tourisme est devenu une activité, qui séduit tous les pays, même ceux qui sont restés longtemps hostiles à l'accueil des étrangers, affichant ainsi une grande ouverture à l'égard du secteur touristique. Les autorités chinoises reconnaissent et valorisent dorénavant l'activité touristique comme facteur contribuant à l'amélioration du niveau de vie de la population (Bensahel et Donsimoni, 2001).

Le Bénin, comme beaucoup de pays de l'Afrique subsaharienne n'échappe pas à « l'embrasement touristique du monde », selon une expression chère au géographe G. Cazes (Cornevin R., 1970). En effet depuis le début de la décennie 1990, le Bénin a finalement compris que cette industrie mondiale hautement dynamique peut servir de levier pour le développement et la croissance de son économie. Ainsi déjà en 1992 le tourisme est devenu « la deuxième source de revenus du pays avec un taux de croissance de plus de 4 % par an, après le coton », (Principaud, 2004). En réalité, avec des efforts soutenus, le tourisme peut devenir une activité viable pour le Bénin car il dispose dans ce domaine d'un important potentiel dont les sites d'Abomey occupent une place de choix.

Abomey se distingue des autres villes du Bénin par l'importance historique de son patrimoine culturel avec l'apothéose du site des palais royaux. Ce dernier est le seul site du pays inscrit pour le moment sur la liste du patrimoine mondial de

l'UNESCO. Elle dispose d'une multitude de palais et de temples qui fondent son originalité et lui donnent l'aspect d'une « ville sanctuaire », (Hadonou, 2016).

Le développement du tourisme ne dépend pas seulement de la présence d'un patrimoine sur un territoire, mais surtout du regard accordé à celui-ci par les différents acteurs et surtout de leur capacité à le valoriser pour en extraire les usages touristiques essentiels. Abomey renferme, certes, un potentiel touristique important, mais les principaux acteurs du pays et de la commune ne parviennent pas encore à tirer parti de celui-ci pour susciter un développement touristique conséquent. La valorisation de ce riche patrimoine peut faire d'Abomey un véritable pôle de développement touristique non seulement pour la commune mais aussi pour tout le pays.

C'est ce qui fonde le choix de notre thème d'étude intitulé : « Contribution à la promotion des sites touristiques de la commune d'Abomey ».

Le développement du sujet s'articule autour de trois chapitres :

- *le premier chapitre est consacré à la présentation du cadre théorique et de la démarche méthodologique ;

- *le deuxième chapitre porte sur l'historique et l'état des lieux des sites touristiques d'Abomey ;

- *le troisième chapitre enfin porte sur les effets socio- économiques, les défis et les perspectives du secteur touristique à Abomey.

CHAPITRE I

CADRE THEORIQUE ET DEMARCHE METHODOLOGIQUE

Ce chapitre présente le cadre théorique de recherche, appréhendé à travers le point des connaissances, la problématique, et la clarification conceptuelle. Il met aussi en exergue l'approche méthodologique adoptée pour étudier la gestion et l'état actuel des différents sites touristiques de la commune d'Abomey.

1-1- Problématique

Le tourisme est une activité ancienne, qui a pris au XX^e siècle une dimension planétaire. En effet depuis vingt ans, les flux touristiques ont connu une croissance exponentielle et, dans le même temps le tourisme s'est mondialisé, les touristes parcourant la terre entière (Matelly, 2013). De nos jours, nul ne peut ignorer le rôle capital que le tourisme joue en tant que secteur moteur du développement économique et social d'un pays. Il constitue désormais un secteur économique fondamental dans de nombreux pays qui en font un facteur essentiel de leur développement (Elegbe, 2001). Selon le Conseil Mondial du Tourisme et des Voyages (2010), le secteur du tourisme emploie près 200 millions de personnes et sert plus d'un demi – milliard de touristes chaque année, et génère selon la même source une force économique annuelle évaluée entre 2 et 3,5 millions de dollars. D'après l'OMT, le tourisme représente aujourd'hui la première industrie de services dans le monde devant l'industrie pétrolière, automobile et agroalimentaire. La demande sans cesse croissante dans ce secteur a fait du tourisme ce que les économistes appellent « la nouvelle économie » ou « la société des loisirs » (Boyer, 1996).

Dans les pays en développement le tourisme est un secteur récent et hésitant (Hillali, 2003). A cause de sa dynamique, bon nombre de ces pays le considèrent aujourd'hui comme une solution simple et rapide pour surmonter leurs difficultés économiques. Selon l'OMT (2010), le tourisme a rapporté pour les pays du sud 185 milliards de dollars de recettes en 2009. Dans ces pays et

particulièrement ceux d'Afrique, la réduction de la pauvreté est la première priorité. Pour y parvenir, le tourisme est perçu comme une arme de choix. Il entraîne le plus souvent des bénéfices sociaux : adduction d'eau, électricité, construction de routes ; des bénéfices culturels et financiers directement partagés par les membres des communautés locales (Amore, 2014).

Par ailleurs le tourisme touche pratiquement tous les domaines de l'activité économique en exerçant une grande influence sur les autres secteurs tels que l'agriculture, la construction, l'artisanat, le commerce et surtout les transports.

Il est en effet le principal consommateur des produits de l'artisanat. C'est aussi un moyen de commerce et d'échanges culturels entre les peuples.

Au vu des nombreux avantages du tourisme, il est impérieux pour le Bénin d'accorder plus d'attention à ce secteur qui doit désormais figurer parmi les principaux piliers de développement de son économie et de ses communes.

Dans l'ensemble, l'histoire a légué aux communes du plateau d'Abomey un immense patrimoine culturel constitué de plusieurs sites touristiques. Le principal pôle d'attraction dans cet ensemble est le Musée historique classé depuis 1985 par l'UNESCO comme Patrimoine Culturel Mondial, compte tenu de la qualité et de la diversité de son potentiel culturel et historique. Malgré sa renommée mondiale, ce joyau manque paradoxalement de visibilité et n'impacte pas assez le développement local ni national. Dans ce contexte de mondialisation accélérée, le tourisme culturel bénéficie d'un engouement croissant. Il privilégie l'humain en ce sens que son objectif fondamental est de préserver et de promouvoir l'identité culturelle de chaque peuple. Ainsi, bien planifié et bien géré le musée historique d'Abomey et les autres sites touristiques de la commune peuvent devenir un atout et un outil non négligeable pour le développement durable tant souhaité pour nos populations. La valorisation du patrimoine en tant que champ d'action porteur de croissance

culturelle et économique est un défi à relever pour permettre la réalisation de ce rêve (Borghi, Mariatti et Safarzadeh, 2011).

En somme, la conservation et la valorisation de ce riche patrimoine demeurent la problématique essentielle à résoudre pour favoriser le développement du tourisme à Abomey.

Notre travail de recherche intitulé « **Contribution à la promotion des sites touristiques de la commune d'Abomey** » se propose donc de combler ce vide à travers ces trois questions de recherche essentielles :

- quels sont les sites touristiques dont dispose la commune d'Abomey ?
- comment sont gérés les sites touristiques de la commune d'Abomey ?
- comment peut-on valoriser les sites touristiques dans la commune d'Abomey ?

Pour répondre à ces questions des hypothèses ont été émises :

1-1-1-Hypothèses de travail :

Trois hypothèses de recherche ont été émises dans le cadre de ce travail :

- la commune d'Abomey dispose de plusieurs sites touristiques ;
- les sites touristiques de la commune d'Abomey sont mal gérés ;
- les stratégies pour améliorer la gestion des sites touristiques dans la commune d'Abomey existent.

Pour vérifier ces hypothèses les objectifs ont été fixés.

1-1-2-Objectif de recherche

L'objectif global de cette étude est de contribuer à la valorisation et à l'amélioration de la gestion des sites touristiques d'Abomey, à un investissement plus accru dans le secteur du tourisme, facteur de croissance, de richesses et d'emplois.

Spécifiquement, il s'agit de :

- identifier les différents sites touristiques d'Abomey ;
- apprécier le mode de gestion actuel des sites touristiques d'Abomey ;

- proposer des stratégies pour valoriser les sites touristiques d'Abomey.

1-2- Etat des connaissances

Plusieurs recherches ont été menées sur la problématique du développement du tourisme dans la ville d'Abomey, à travers des thèmes de mémoires et des livres d'Histoire et de Géographie. Dans l'ensemble ces auteurs s'accordent pour reconnaître que la ville d'Abomey regorge de nombreuses potentialités touristiques sous-exploitées compte tenu du retard de ce secteur dans notre pays. A ce sujet Principaud (2014) a affirmé que c'est seulement en Février 1980 que le Ministère du Tourisme a vu le jour au Bénin suivi de la création de la Direction du Tourisme et de l'Hôtellerie en 1981. Et pour mettre en valeur le potentiel touristique du pays, il a fallu attendre jusqu'en 1996 pour élaborer un Plan de développement du Tourisme entré en vigueur dès 1997. D'après les statistiques de CCIB (2007), le Bénin est engagé au tourisme international dans l'environnement très concurrentiel de l'Afrique de l'Ouest où il existe de nombreuses destinations plus attractives. En effet sur ce plan, il occupe la 5eme position en Afrique occidentale après le Ghana, le Sénégal, la Côte d'Ivoire et le Niger. Il faut aussi souligner que la loi no 2007-20 du 23 Aout 2007 portant sur la valorisation des sites touristiques, la protection du patrimoine culturel et naturel au Bénin soulève la question du développement du tourisme pour tout le pays en général.

Par ailleurs les travaux de Recherche du Conseil Economique et Social du Bénin (2010), sur « la contribution du secteur du tourisme à l'économie béninoise » ont eu le mérite de faire largement l'état des lieux des ressources touristiques au Bénin où figurent en bonne place le Musée historique d'Abomey avec ses palais royaux, symbole de la perpétuation des traditions représentant les preuves tangibles de l'histoire nationale qu'il faut valoriser. En perspective, les auteurs de ces travaux ont stipulé à la fin qu'il faudra élaborer et mettre en œuvre un véritable plan de marketing et de communication pour sa visibilité.

Au total, appréhendée souvent par les différents auteurs dans une approche globale s'étendant sur tout le pays, la problématique de la valorisation des sites et de la promotion du tourisme dans la ville d'Abomey n'a jamais fait l'objet d'une étude spécifiquement menée pour ce cadre. Au-delà d'un simple inventaire et d'une description exhaustive de son patrimoine historique et culturel, il sera question pour notre part ici de mettre en évidence la possibilité pour la commune d'Abomey de devenir un véritable pôle d'attraction touristique dans notre pays grâce à la promotion de ses nombreux sites. Et pour permettre une meilleure compréhension du thème d'étude, voici à présent la clarification de quelques concepts.

1-3-Clarification conceptuelle

Ici il a été procédé à la définition de quelques concepts qui permettront une meilleure compréhension du thème.

Tourisme : Selon la définition de l'Organisation Mondiale du Tourisme (OMT, 2003) le tourisme est l'ensemble des activités des personnes qui se déplacent en dehors de leur lieu de résidence habituelle pour une durée d'au moins 24 heures et dont le motif de voyage est autre que celui d'exercer une activité rémunérée.

Musée : D'après l'ICOM (Conseil International des Musées), le musée est une institution permanente, sans but lucratif, au service de la société et de son développement, ouverte au public et qui fait des recherches concernant les témoins matériels de l'homme et de son environnement, acquiert ceux-là, les conserve, les communique notamment et les expose à des fins d'étude, d'éducation et de délectation (2007 : 4, dans l'article 3).

Site touristique : un lieu caractérisé uniquement par des pratiques de passage de la part des touristes, on ne réside pas sur un site, on le visite (Capo-Chichi, 2013).

D'après le petit Larousse 2010, c'est un lieu considéré du point de vue de l'harmonie ou du pittoresque et qui attire les touristes.(Amore, 2014).

Guide de tourisme : c'est une personne physique chargée de guider les touristes nationaux ou étrangers, et notamment de diriger des visites commentées sur la voie publique, dans les musées et monuments historiques ainsi que les moyens de transport en commun (Amegnikpo, 2016).

Patrimoine : désigne tout objet ou ensemble naturel ou culturel, matériel ou immatériel, qu'une collectivité reconnaît pour ses valeurs de témoignage et de mémoire historique et en faisant ressortir la nécessité de le protéger, de le conserver, de se l'approprier, de le mettre en valeur et de le transmettre (UNESCO,2000).

Pour atteindre les objectifs fixés dans le cadre de ce travail, la réalisation des enquêtes à nécessité de faire une l'approche méthodologique.

1-4-Approche méthodologique

Dans le cadre de cette étude, l'approche méthodologique se résume aux activités ci- après : recherches documentaires, recherches sur l'internet, audition des personnes ressources, visites et enquêtes sur le terrain. En effet, l'approche méthodologique peut se définir comme l'ensemble des techniques utilisées pour la réalisation d'un travail de recherche. Ce qui a permis de faire la collecte des données, puis le traitement et l'analyse des résultats.

1-4-1-Collecte des données

Cette étape nécessaire s'est déroulée en deux phases à savoir : la recherche documentaire et les enquêtes de terrain dans la commune d'Abomey.

Les informations collectées ont porté sur les éléments suivants :

- les sites touristiques de la ville d'Abomey dans leur état actuel.
- la statistique sur le nombre de touristes qui visitent le musée d'Abomey par an.

-les données socio-anthropologiques collectées sur le terrain auprès des populations.

1- 4-2-Recherche documentaire

A ce niveau des dispositions ont été prises afin de recueillir des informations disponibles dans plusieurs institutions ou centres de documentation. Ce qui a permis de faire le point des connaissances et de mieux cerner les informations sur les réalités des sites touristiques d'Abomey. Le tableau suivant rend compte de la synthèse des recherches effectuées.

Tableau I: Centres de documentation, nature et types d'informations collectées

Centres de documentation et Institutions	Nature des documents	Type d'informations recueillies
Bibliothèque Universitaire d'Abomey Calavi (BUAC)	Livres, thèses, mémoires, rapports et articles.	Informations générales à caractère méthodologique
MCAAT (Ministère de la Culture, de l'Artisanat, l'Alphabétisation et du Tourisme)	Livres	Politiques nationales de conservation et de valorisation du patrimoine culturel.
Bibliothèque du Musée historique d'Abomey (BMHA)	Rapports, livres, Archives, articles, mémoires, photos.	Données statistiques sur les touristes, informations générales sur les collections et la gestion du musée.
OT (Office du Tourisme d'Abomey et Région)	Livres, archives, articles	Monographie de la commune d'Abomey.
Mairie d'Abomey	Archives	Les différentes cartes de la commune d'Abomey
Palais royaux de DJIME, de DJEGBE ...	Journaux, rapports, gravures et photos	Informations sur l'historique du royaume du Danxomè et les problèmes de gestion des sites.

Source : Enquête sur le terrain, Septembre 2017

La visite de terrain a été orientée vers quelques sites touristiques d'Abomey, en vue de recueillir des informations complémentaires, le mode de gestion actuel des sites et d'appréhender l'attrait touristique qu'ils révèlent.

1-4-3-Echantillonnage

La réalisation de l'enquête a nécessité de faire un échantillonnage. Compte tenu de la nature de l'étude, des questionnaires ont été adressés exclusivement aux acteurs impliqués dans la gestion des différents sites touristiques de la ville. Au total 80 personnes ont été sélectionnées pour répondre aux différents questionnaires. Mais la majorité (53 personnes) est sélectionnée en dehors du musée pour garantir la neutralité et l'objectivité des informations recueillies. Il s'agit donc bien d'un échantillon représentatif impliquant tous les acteurs intéressés par la valorisation des sites touristiques (le Conservateur, les agents, les artisans, le Directeur de l'Office du Tourisme, les notables, les touristes...). La taille de l'échantillon ainsi constitué est résumée dans le tableau II suivant:

Tableau II: Echantillonnage du nombre de personnes interrogées

Cibles	Nombre de personnes interrogées	Pourcentage (%)
Musée historique d'Abomey	27	34
Office du Tourisme d'Abomey	03	04
Palais royaux de DJIME chez les BEHANZIN	08	10
Dignitaires	12	15
Palais royaux de DJEGBE chez les GLELE	10	12
Touristes	20	25
Total	80	100%

Source : Enquête de terrain, Septembre, 2017

Ce tableau a été réalisé grâce à la participation des différents acteurs ciblés lors des enquêtes sur les sites touristiques d'Abomey ainsi mentionnés.

1-4-4-Techniques de collecte des données

Les techniques de collecte des données utilisées sont constituées de la recherche documentaire, les observations, des entretiens sur le terrain, le focus group et

les travaux de terrain Ce qui a permis de cerner davantage les contours du sujet et également de vivre les réalités sur le terrain.

1-4-5-Outil de collecte de données

L'utilisation des outils de collecte a été d'une grande nécessité dans l'approche méthodologique de la rédaction. Elle est constituée de questionnaire d'enquêtes, de guide d'entretien et des grilles d'observation. L'appareil photo, l'ordinateur et GPS sont les matériels utilisés. L'analyse des données a permis d'apprécier l'ampleur des corps constitués qui ont été comparés entre eux.

1-4-6- Méthodes de traitement des données

Le traitement des données a permis d'examiner les informations préalablement classées en catégorie et sous-catégorie afin de mieux cerner leurs différents aspects, puis à confronter les questions de départ avec les réponses obtenues à chaque étape. Mais ces réalisations ont été possibles après un traitement manuellement par la codification, le dépouillement des fiches d'enquêtes et le traitement de la grille d'entretien et référencé par les logiciels Word et Excel.

1-4-7-Analyse des résultats

Dans l'étude, les données collectées à divers niveaux ont été traitées et analysées à l'aide du modèle SWOT (FFOM : Forces, Faiblesses, Opportunités et Menaces), consignées sur la figure 1 ci-après :

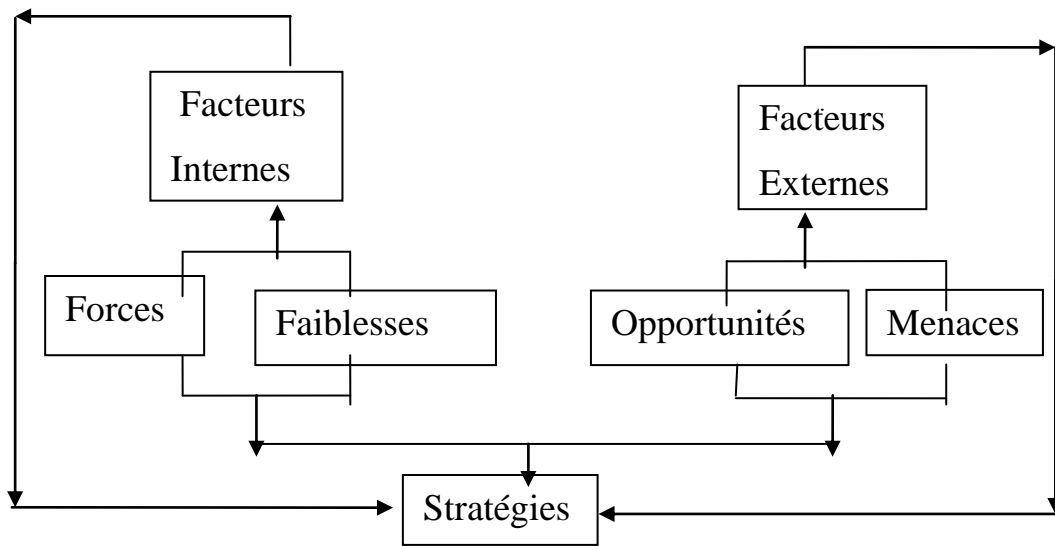


Figure I : Modèle d'analyse des résultats

Source : Enquêtes de terrain, Septembre, 2017

C'est une méthode d'analyse qui permet de faire ressortir les facteurs naturels, humains internes et externes qui favorisent la promotion des différents sites touristiques de la commune d'Abomey. Les facteurs internes regroupent les forces et les faiblesses du tourisme à Abomey. Les facteurs externes sont les opportunités et les menaces c'est-à-dire les facteurs qui peuvent développer le tourisme à Abomey d'une part, et d'autre part ceux qui peuvent nuire ou même porter atteinte à son épanouissement. Toutes stratégies de développement du tourisme à Abomey doivent prendre en compte ces deux catégories de facteurs.

CHAPITRE II

HISTORIQUE ET ETAT DES LIEUX DES SITES TOURISTIQUES D'ABOMEY

Pour mieux cerner tous les aspects caractéristiques du thème d'étude, il est important de rappeler brièvement l'historique de la ville d'Abomey, de présenter ses conditions physiques, ses données démographiques, ses réalités socio-culturelles et surtout l'état des lieux de ses sites touristiques.

2-1 – Historique et présentation géographique

2-1-1- Historique de la ville d'Abomey

Selon la légende, les dynasties des royaumes du sud-Bénin sont originaires de Tado, ville de l'actuel Togo et sont nées d'un couple mythique : la princesse Aligbonon de Tado et une panthère mâle. Au XVIIe siècle, HOUEGBADJA, un de leurs descendants fonde le royaume du Danhomè devenu plus tard Agbomè-Danhomè. Au XVIIIe siècle, le roi AGADJA (1711-1741) étend les frontières du Danhomè jusqu'à la côte atlantique en conquérant les royaumes d'Allada et de Savi pour participer directement au commerce des esclaves par le port de Ouidah, capitale de Savi. Le royaume atteint son apogée au XIXe siècle sous le roi GUEZO (1818-1858). Sous lui l'esclavage fut aboli. Sans renoncer entièrement au commerce des esclaves, il a développé l'agriculture et a converti l'économie du Danhomè qui exporte désormais les produits agricoles.

A la fin du XIXe siècle, malgré la farouche résistance du roi GBEHANZIN (1889-1894) à la pénétration européenne, le royaume du Danhomè perd son indépendance et se dissout dans la colonie française du Dahomey.

2-1-2-Présentation géographique de la ville d'Abomey

Chef-lieu du département du Zou, Abomey couvre une superficie de 142km². Elle est limitée au nord par la commune de Djidja, au sud par celle d'Agbangninzoun, à l'est par Bohicon et à l'ouest par le département du Couffo (**Figure 2**).

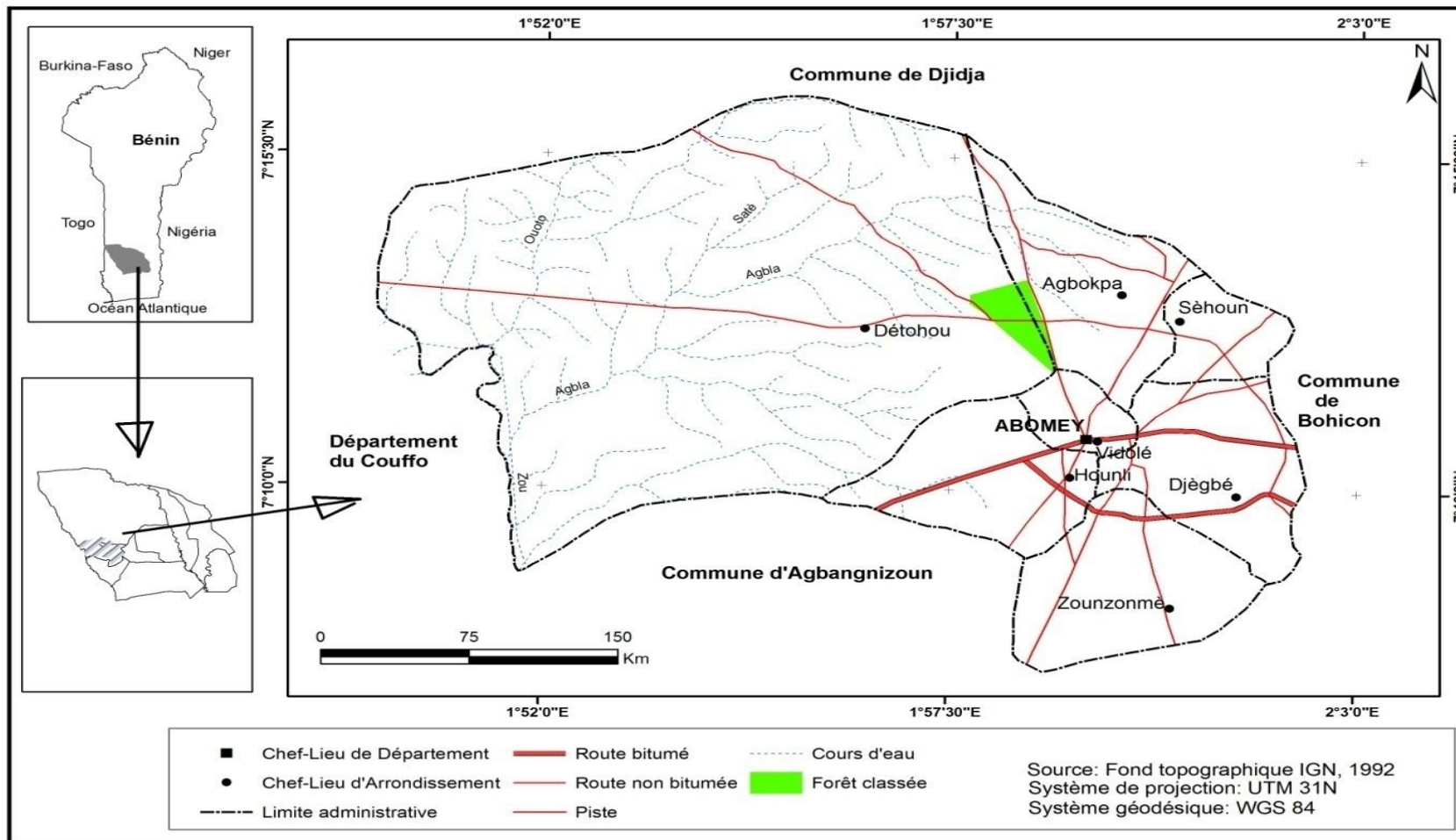


Figure II : Situation géographique et administrative de la commune d'Abomey
Source : Fond topographique IGN, 1992

De par sa position géographique, le plateau d'Abomey jouit d'un climat subéquatorial humide de type soudano guinéen du nord Bénin avec une pluviométrie moyenne et annuelle de 1000mm. Il est caractérisé par une végétation de savane avec hiver sec (décembre à mars).

Ainsi Abomey partage avec la commune de Bohicon une position carrefour stratégique pour le tourisme et les échanges commerciaux. Elle draine aussi les flux en provenance et en direction du plateau Adja, du Togo, d'Agbangnizounb, de Djidja. Il s'agit là d'un important atout de développement économique local et de la promotion du tourisme régional (Fahala, 2006). Au plan administratif, la commune d'Abomey compte sept (07) arrondissements dont trois (3) urbains et quatre (04) à caractère rural : Djègbé, Hounli, Vidolé, Agbokpa, Détohou, Sèhoun et Zounzonmè. Les arrondissements urbains (Djègbé, Hounli, Vidolé) sont spécialisés dans le commerce et l'artisanat tandis que les arrondissements périphériques (Agbokpa, Détohou, Sèhoun, Zounzonmè) sont restés attachés à l'agriculture.

Il faut aussi signaler qu'Abomey est jumelée avec la ville française d'Albi, un atout important qui offre une opportunité pour le développement du tourisme dans la commune.

2-2- Aspects démographiques, socio - culturels et économiques de la ville d'Abomey

2-2-1- Caractéristiques démographiques et socio- culturelles

La commune d'Abomey s'étend sur une superficie de 142 km² et compte 92.266 habitants soit une densité de 650 habitants par km² en moyenne (RGPH- 2013). On y dénombre 54 % de femmes contre 46 % d'hommes. Elle est concentrée dans les arrondissements urbains au détriment des arrondissements ruraux moins peuplés.

Sur le plan social Abomey est le berceau de la civilisation « fon ». Sa population n'est pas homogène. En dehors des autochtones (les Fons) qui sont majoritaires,

on y distingue d'autres groupes ethniques comme les Adja, les Goun, les Nagots, les Yorouba, les Mina, les Dendi, les Mahietc. Dans la commune d'Abomey la langue véhiculaire est le « Fongbe ». Mais les Fon parlent également le français, langue officielle de tout le pays. Ils représentent le plus important groupe ethnolinguistique du Bénin (39, 2 %) de la population totale, soit plus de 4,1 millions de personnes ((RGPH- 2002).

Sur le plan culturel les Fon d'Abomey représentent une des plus brillantes civilisations de toute l'Afrique de l'ouest. Avant la colonisation française, ce sont les Fon qui ont dominé la plus grande partie de l'histoire nationale. Chez les Fon, les croyances traditionnelles sont restées vivaces, notamment sous la forme du vodoun signifiant « mystère » en langue Fon-gbé. En substance, la ville d'Abomey demeure la capitale spirituelle des Fon restés largement animistes malgré la prolifération des autres religions (l'Islam et le Christianisme avec ses variantes). Ce qui frappe surtout à Abomey, c'est la permanence de la tradition quotidiennement illustrée par des pratiques, des comportements et des modes d'existence traduisant une identité culturelle dont les racines remontent jusqu'à la création de la ville. En effet dans chaque famille, les cérémonies d'intronisation, les libations aux défunts, les chansons, les danses sont étroitement liées et perpétuent jusqu'à nos jours le règne d'une civilisation léguée par les ancêtres. Le vodun est omniprésent à Abomey. Ainsi à l'entrée de chaque agglomération on trouve des vodoun ou des cases représentant les ancêtres défunts.

Il faut enfin noter que la population est issue de la tradition orale. C'est pourquoi les proverbes, les contes et les légendes figurent parmi les formes d'expression les plus populaires de la culture et des valeurs traditionnelles chez les Fon.

2-2-2- Activités économiques dans la commune d'Abomey

A Abomey, les principales activités économiques de la population sont : l'agriculture, le commerce, l'artisanat et le tourisme. Dans l'ensemble à

Abomey, les sols sont pauvres, ferrugineux ou ferralitiques, argilo-sableux et hydromorphes par endroits. Les cultures dominantes sont le maïs, le mil, le manioc, les bananes. Le marché de référence de la commune est le marché de Houndjlo qui s'anime tous les cinq jours. Le Plan de Développement Communal (PDC) a identifié parmi les secteurs d'activités, quatre filières potentiellement porteuses de bien-être individuel et collectif. Il s'agit du tourisme, du « afitin », de l'huile de palme et ses produits dérivés et du tissage. Dans cet ensemble la filière levier de l'économie dans la commune d'Abomey reste de loin le tourisme.

En somme à travers sa culture, la communauté fon d'Abomey possède ses traditions, ses imaginations, ses ressources intellectuelles et organisationnelles propres qui peuvent l'aider à réussir son développement à travers la promotion du tourisme culturel.

2-3- Sites et offres touristiques d'Abomey

Le développement du tourisme au Bénin et dans nos communes n'est pas une mince affaire. Pour y parvenir, il faut opérer dans le système de profondes réformes nécessitant la mobilisation de grands moyens de financement. L'Etat doit y aider en s'appuyant sur ses partenaires internationaux car une meilleure gestion de nos sites touristiques favorisera à coup sûr la croissance économique et partant le développement durable. Le tableau III indique les sites et structures visités à Abomey pendant les enquêtes.

Tableau III: Sites et structures visités à Abomey

Sites et structures visités	Arrondissements	Observations
Musée historique d'Abomey	Vidolé	Site reconnu par L'UNESCO depuis 1985
Palais du roi AGONGLO	Hounli	
Palais du roi GUEZO	Hounli	
Palais du roi GLELE	Djègbé	
Palais du roi BEHANZIN	Djègbé	
Palais du roi AGOLI-AGBO	Djègbé	Résidence du roi actuel d'Abomey
Place GOHO	Vidolé	
Foret et source sacrées de DIDO	Détouhou	
Village souterrain d'Agongouinto	BOHICON	Commune de Bohicon
Office du Tourisme et Région	Vidolé	

Source : Enquête de terrain, Septembre 2017

Les visites ont permis d'échanger directement avec le personnel du musée, les élus locaux, les rois, les princes et tous ceux qui sont impliqués dans la gestion des sites.

A partir des informations recueillies, il ressort que le potentiel touristique de la ville d'Abomey repose sur la richesse de son patrimoine historique et culturel constitué de plusieurs sites. En effet le répertoire de ce patrimoine présente une multitude de curiosités touristiques parmi lesquelles on peut citer :

-Les sites des palais royaux publics qui abritent le Musée historique d'Abomey,

- Les sites des palais royaux privés qui constituent des lieux où les princes héritiers apprennent l'exercice du pouvoir avant d'accéder au trône,
 - Les marchés historiques dont le plus important est le marché Houdjlo créé par le roi Guézo entre 1830-1832 comme butin de guerre de conquête du pays Mahi.
 - Le village artisanal,
 - Le fossé de fortification ou "AGBODO " construit par le roi Agadja
 - La place GOHO qui abrite aujourd'hui la statue du roi Béhanzin. Ce fut le lieu de rencontre entre ce souverain et le général Dodds lors de sa déportation en 1894.
- (Photo1)



Photo 1 : Roi Béhanzin

Prise de vue : Mélé, Septembre 2017

-Autres sites témoins du colonialisme : le camp des français, le cimetière français, le palais du Gouverneur, les bureaux du Commandant du cercle et de son Adjoint, le Monument des Allemands...

Les temples vodoun et les lieux sacrés (sources et forêts) : ce sont des lieux d'initiation, de cérémonies rituelles annuelles et de prières. Ces places sont chacune spécialisées. Le tableau IV fait la synthèse des différents sites touristiques et des autres atouts dont dispose la commune dont la valorisation s'avère indispensable pour le développement du tourisme à Abomey.

Tableau IV: Récapitulatif des sites touristiques dans la commune d'Abomey

Musée historique ou site des 10 palais royaux	Sites des palais privés	Temples	Marchés historiques et lieux sacrés	Places historiques	Autres offres touristiques
-Palais du roi HOUGBADJA (1645-1685) -Palais du roi AKABA (1685-1708) Palais du roi AGADJA (1711-1741) -Palais du roi TEGESSOU (1741-1774) -Palais du roi KPENGLA (1774-1789) -Palais du roi AGONGLO (1789-1797) -Palais du roi GUEZO (1818-1858) -Palais du roi GLELE (1858-1889) -Palais du roi GBEHANZIN (1890-1894) -Palais du roi AGOLI AGBO (1894-1900)	-Palais des princes à VIHONDJI -Palais de KPENGLA à Hodja – Palais privé d'AGADJA (Camp des Amazones de Zassa) –Palais du prince héritier AGADJA –Palais du prince héritier TEBESSOU –Palais du prince héritier KPENGLA –Palais du prince héritier AGONGLO – Palais de la reine HANGBE (1708-1711) –Palais du prince héritier GUEZO –Palais du prince héritier GLELE	-Temple ALIGODO HOUGBADJA -Temple ZOMADONOU AKABA –Temple SEMANGLON HANGBE –Temple KPELOU AGADJA –Temple ADOMOU TEBESSOU –Temple DONOUVO KPENGLA –Temple HOUEMOU AGONGLO –Temple ZEWA GUEZO –Temple SEMASSOU GLELE –Temple TOTOHONNOU GBEHANZIN -Temple WANMANSE AGOLI AGBO	-Marché HOUNDJLO -Marché GBEDAGBA –Marché ADJAXI -Marché AWANU -Foret et source sacrées de DIDO Source Amondi	-Place GOHO (1978) -Place TENME –Place ADANZUNDJI –Place AYIDJOSO (1818-1858) -Place LETO –Camp des Français (1892-1901) –Cimetière Français(1892) –Monument aux Allemands	-Temple et couvent TOHOUYO-AGASSOU –Temple GBANTA-LEGBA -Temple HOUNDOSSOU-LEGBA –Temple HOUFGOUDO du culte LISSA –Temple AGOUADJI du culte LISSA –Temple GOUDOU du culte LISSA –Temple NONNONHOVE du culte LISSA –Temple et couvent HEBIOSSO de KOOTA

Source : Enquête de terrain, Septembre, 2017



Figure III : Carte Touristique d'Abomey
Source : Musée Historique d'Abomey

Cette carte touristique dénote bien de la diversité des sites touristiques identifiés à travers la commune : Musée historique, Palais royaux, temples vodoun, marchés, monuments et places historiques, forêts et rivières sacrées.

2-3-1- Présentation du Musée historique

Le musée historique d'Abomey comme l'indique son nom est situé en plein cœur de la ville d'Abomey, précisément dans l'arrondissement de Vidolé. C'est l'une des 184 composantes du site des Palais royaux d'Abomey il constitue la combinaison de trois palais à savoir : les palais des rois Guézo, Glèlè et Béhanzin. Il couvre une superficie de 47 ha 60a 42ca dont il comprenait autrefois une série de dix palais construits successivement par chaque roi et se présentant comme suit :

- palais du roi AKABA 10ha 52a 26ca
- palais des rois HOUEGBADJA, AGADJA, TEGBESSOU, KPENGLA AGONGLO, GHEZO, GLELE, AGOLI -AGBO, 28ha 62a 33ca
- palais du roi BEHANZIN 06 ha 42 a 57 ca et enfin la Cour des Amazones 02 ha 03 a 26 ca (Photo 2)



Photo 2 : Musée historique d'Abomey

Prise de vue : Mélé, Septembre, 2017

Il fait partie des tout premiers en Afrique occidentale né dans un contexte où la notion de musée ne renvoyait encore à aucune réalité dans l'esprit des Africains qui venaient de découvrir le monde européen d'éducation des enfants à travers les écoles créées par les colons français et anglais. L'historique de ce musée remonte à la période coloniale. En effet, c'est en 1911 que l'administrateur Edmond CHAUDOIN et surtout le gouverneur Reste soutenu par le prince Justin Aho, petit-fils du roi Glèlè ont réalisé d'importants travaux de restauration dans les palais de Guézo et de Glèlè donnant ainsi naissance à l'époque à un embryon du musée. En 1938 le Commandant de cercle en était le conservateur officiel. Après la difficile conquête française, en 1943 le Gouverneur général de l'Afrique occidentale français (AOF) décide de confier la gestion des palais royaux et du musée historique à l'IFAN, (Institut Français d'Afrique Noire). C'est finalement en 1944 qu'un arrêté fut pris pour confirmer la tutelle de l'IFAN et créer officiellement le musée. Après l'indépendance nationale l'IFAN fut remplacé par l'Institut des Recherches Appliquées du Dahomey (IRAD) créé le 5 Août 1961. Les murs sont construits en terre de barre pétrie, leur épaisseur, leur hauteur et leur embellissement parfois par des bas-reliefs qui retracent pour la plupart des faits marquants l'histoire du royaume ou de la vie d'un roi, témoignant ainsi de la grandeur de l'art architectural dahoméen. La figure 4 porte le plan architectural du Musée.

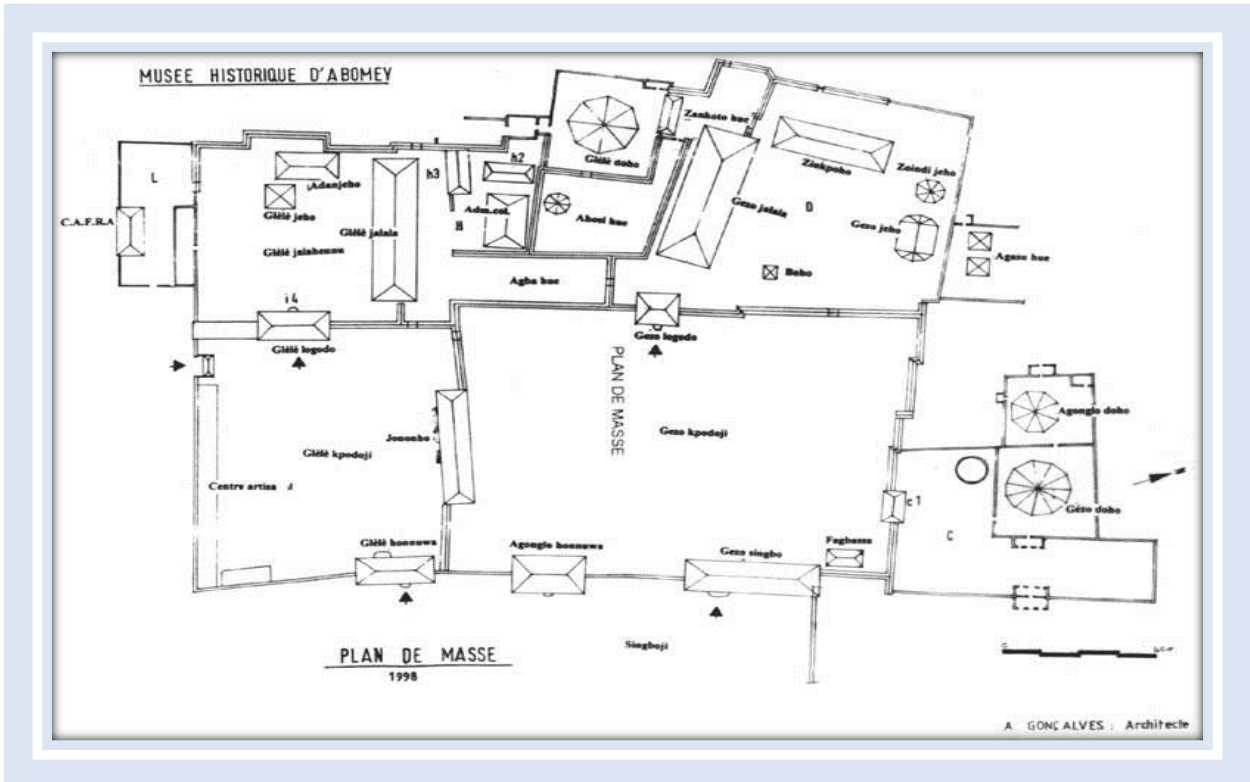


Figure IV : Plan du musée

Source : Enquête de terrain 2017

Le plan architectural du musée intègre les éléments ci- après :

une partie du palais de GUEZO : le SINGBO maison à étage,

* AJALALA ou salle de réception,

*ZINKPOHO ou salle des trônes

*DJEHO de GUEZO, case des perles (là où se reposent l'esprit du roi après sa mort) ainsi que celui de sa mère ZONYINDI)

* BOHO, case des amulettes

*ADANDJEHO, case du courage (salle des armes),

*DJEHO de GLELE abrite sa tombe et celle de ses 41 femmes qui se donnèrent la mort au moment de son décès.

* le quartier des DAADASI (princesses incarnant les rois défunts) se trouve au centre du site et le reste du site (environ 42 ha) délimité par les ruines des anciennes murailles, inclut les vestiges des palais royaux, les tombes, les palais

des KPOJITO (reines mères), leurs tombeaux et leurs DJEHO ainsi que les habitations des TASSINON (princesses chargées du culte des ancêtres).

*un espace archéologique au sein du musée. (Photo3)



Photo 3: Espace archéologique au sein du Musée
Prise de vue : Mélé, Septembre 2017

Le 17 Mars 2017, le site des palais royaux a bénéficié du projet du musée archéologique entrant toujours dans la sauvegarde du patrimoine du Danhomè. Ce projet archéologique contribue ainsi à l'enrichissement du patrimoine historique d'Abomey et du Bénin en général, par la recherche- action, la collecte des objets muséaux...

2-3-2- Collections du musée

Les collections du musée sont entre autres :

*Des Bas-reliefs incorporés aux bâtiments et certains découpés, montés en exposition dans une des salles du musée,

*Des objets royaux : trônes royaux, récades, ombrelles, hamacs, parures...

*Des objets d'artisanat de cour : tentures en motifs appliqués, polychromes, pagnes, statues allégoriques...

*Des objets rituels : autels portatifs dédiés aux ancêtres, sabres rituel,alebasses d'offrandes...

*Des vêtements : tuniques royales, pagnes d'apparat...

*Des collections d'armes blanches et à feu liées à l'histoire du royaume.

En somme la récapitulation des principaux objets et autres avoisine 1463 objets répartis en exposition dans les réserves du musée et sont pour la plupart des propriétés des rois qui se sont succédé à la tête du royaume.

Des "Mankpo" ou casse-tête, des sabres, des pistolets, des fusils de traite, des canons d'importation constituent ce qui reste des armes qui faisaient la force guerrière du royaume d'Abomey. L'introduction des canons de marine date de 1730. De tous ces canons, deux sont particulièrement remarquables : le canon hollandais, fabriqué à Dordrecht en 1640. Il fut pris aux Français par les Allemands au cours de la guerre de 1870, puis vendu au roi Béhanzin. Il fut utilisé par les armées dahoméennes pendant les campagnes que mena le Général français Alfred Amédée Dodds contre le royaume du Dahomey, de 1890 à 1894. (Photo 4)



Photo 4 : Canon mitrailleur
Prise de vue : Mélé, Septembre 2017

Le trône ou « Zinkpo » est comme la récade, le sceptre, les sandales, les ombrelles, le hamac, l'un des plus importants attributs royaux. Il n'est donc pas étonnant que les Danxoméens lui accordent le plus grand respect. Symbole de l'autorité royale, le trône est sculpté dans un seul bloc de bois, un dessus en forme d'arc et un tronc ajouré, parfois recouvert de métal. (Photo 5)



Photo 5 : Trône du roi Guézo
Prise de vue : Mélé, Septembre 2017

Le trône le plus remarquable est celui de roi Guézo. En effet, imposant par sa hauteur, il l'est également par le fait qu'il se repose sur quatre crânes des chefs ennemis tués au cours des combats en pays ennemis.

Les parures sont constituées de bracelets, pendentifs, anneaux de chevilles, de colliers, de ceintures. Elles sont presque toute d'argent ornés de symboles royaux. (Photo 6)



Photo 6:Parures exposés au musée
Prise de vue : Mélé, Septembre 2017

Les collections en bois sont des objets d'art et sont constituées de trônes, de tabourets kataklè comme attributs de pouvoir, de récades, de cannes, de bâtons de chasse, de statues fétiches, de plaques en bois dites Fatè et baguette d'oracles, de statues, etc.

Le Musée d'Abomey possède une importante collection d'assins, objets culturels généralement en métal. Si les assins sont utilisés principalement dans le culte des ancêtres, ils ont aussi d'autres emplois, ils figurent sur un grand nombre d'autels consacrés à des divinités. Témoignages de dévotion filiale, objet de culte de premier ordre, les Assins sont des autels portatifs en métal, constitués d'une longue tige terminée par un plateau à rebord souvent ouvragé. (Photo 7)



Photo 7 : assins des rois en exposition au musée d'Abomey
Prise de vue : Mélé, Septembre 2017

Au cours des cérémonies annuelles de "Djahouhou" pendant lesquelles, des offrandes sont présentées sur le plateau des assins, avec un prélèvement des produits de la première récolte de l'année, les mânes des ancêtres royaux sont invoqués pour venir tirer de ces offrandes les substances utiles à leur vie du monde des esprits. L'officiant et les assistants reprennent alors les offrandes et les consomment : c'est la communion des vivants avec les morts.

Aussi, il faut observer que les assins consacrés aux ancêtres royaux revêtent deux formes ("Alladassin" et assin "gbadota"). Le rituel de assin consiste à le planter en terre au lieu de la cérémonie, et l'on verse en offrande, sur le plateau qui le couronne, le sang de l'animal sacrifié et l'alcool. Chaque assin est en principe consacré à un seul ancêtre.

Des assins "acrolele", sont utilisés dans le culte de Fa, puissance de la divination. Ils sont munis d'une sorte de bras recourbé vers le haut, fixé sur la tige, et en principe de clochettes sans battant mais également fixées sur la tige par groupe de quatre.

Des assins consacrés à une divinité particulière au nom du roi ne sont pas employés dans le culte des ancêtres, mais dans une série de cérémonies annexes généralement secrètes. Le roi s'identifie souvent à des moments donnés à telle ou telle divinité. Ainsi le roi Guézo s'identifiait à " Dan AyidoHwèdo " divinité dont la manifestation est le serpent arc-en-ciel. Ce fait est rappelé par deux assins et par un bas-relief du palais.

Des assins "hotagantin" de structure très différente (arbre de fer sur la tête de la maison), employés dans le culte des ancêtres. Ce ne sont pas des portatifs, ils sont fixés sur le faîte des cases consacrées aux rois défunts (jèxo). Cet assin aurait été inventé par le roi Guézo (première moitié du XIX siècle), à la suite d'une promesse faite à son père, roi Agonglo de donner plus d'éclat à la cérémonie qu'il devait célébrer en son honneur.

Les assins comportent trois sortes d'ornements : les motifs symboliques du plateau qui sont décrits dans chaque cas ; les pendentifs dont certains sont immédiatement identifiables, d'autres très stylisés sont d'interprétation discutée, d'autre sont purement décoratifs. Tous Ces assins étaient et sont encore fabriqués par les forgerons-bijoutiers du quartier Hountondji, à Abomey.

Les tentures sont confectionnées par les artisans traditionnels des familles Hantan, Ziflou et Yêmadjè qui travaillaient uniquement pour le roi. Ces tentures servaient d'ornement, mais ont également des buts précis : expression graphique pouvant marquer des événements historiques, et offrir une situation géographique du territoire ennemi dans la stratégie militaire. (Photo 8)



Photo 8 : Tapis de scène de guerre en exposition au musée d'Abomey

Prise de vue : Mélé, Septembre 2017

De la récade, Monsieur Alexandre ADANDE, donne la définition suivante : "Le mot, dit-il, vient du portugais : recados = messenger. Les récades sont des emblèmes d'autorités servant à authentifier un récadaire, porteur de la récade". Les récades représentent non seulement l'emblème de la puissance guerrière et de l'autorité souveraine, mais aussi une marque diplomatique d'abord entre le roi et les grands dignitaires, et ensuite entre le roi et les Européens établis le long de la côte dahoméenne. Agrémentée de motifs figuratifs, la récade parle comme les bas-reliefs, un langage subtil qui n'est pas donné à tous de comprendre. Mais plus que les bas-reliefs, elle constitue un support durable, étant réalisée avec un bois très dur et très résistant appelé : "bois de Kakè", et mieux encore la récade exprime des sentiments d'une variété surprenante. Il s'agit d'un art de cour connu pour participer à la constitution de l'image de marque des souverains.

Les bas-reliefs : on trouve dans le corpus des bas-reliefs plus que la simple célébration des victoires et des succès militaires, une qualité artistique exceptionnelle et une valeur historique et culturelle. Ornant notamment les "Adjalala" (salle polyvalente) du roi Glèlè et du roi Guézo, les bas-reliefs, faits surtout de terre et d'autres matériaux naturels, portent des motifs et couleurs d'origine végétale. Ils furent réalisés pour perpétuer les faits et gestes des monarques ou encore pour illustrer les sentences royales. Suivant la tradition

orale l'exécution des bas-reliefs sur les bâtiments des palais royaux date de la première moitié du XVII^e siècle. (Photo 9)



Photo 9 : Les rícadés

Prise de vue : Mélé, Septembre 2017

En 1911, E. G. Waterlot qui vint pour la première fois à Abomey, fit des moulages conservés au musée de l'Homme à Paris et publia un catalogue intitulé : « Les bas-reliefs des bâtiments royaux d'Abomey » en 1926 par l'Institut d'Ethnologie française. Il expliquait dans son ouvrage que les bas-reliefs sont exécutés en demi-bosse, complètement encastrés dans les murs. Leur moulage étant effectué par adjonction de terre tandis que leur décor est polychrome, les teintes ayant été obtenues avec des produits végétaux semblables à ceux dont les dahoméens se servent pour teindre leurs cuirs ouvragés, et des ocres mélangés à du kaolin et à l'huile de palme. (Photo 10)

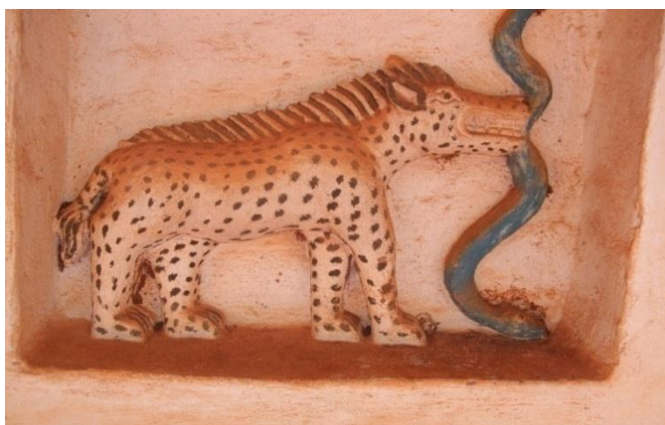


Photo 10 : Bas-relief : l'hyène et le python

Prise de vue : Mélé, Septembre 2017

La teinte blanche était extraite du kaolin ; la noire de l'indigo, la rouge du satin (un bois du Danhomey), le marron provenait du mélange de rouge et de noir de fumée. Les couleurs vertes, bleu et jaune étaient importées par Ouidah.

Tous ces bas-reliefs furent réalisés pour perpétuer les faits et gestes des monarques ou encore pour illustrer les sentences royales.

Dans la catégorie des objets en métal, on note des poignards, des clochettes en fer et en argent, des casques de dragon, des cloches, des lances, des coupe-coupe, des coutelas, des coupes en cuivre, des assins, ‘ ‘ hotagantin ou ahlihan, gubassa ‘ ‘ (Photo 11)



Photo 11: Goubassa
Prise de vue : Mélé, Septembre 2017

Toutes les statues sont des représentations symboliques qui étaient portées solennellement en procession pendant les fêtes annuelles. Une statue représente Mahu, divinité féminine appelée encore Lissa qui est la mère de tous les dieux et elle porte d'une main le croissant de lune et de l'autre le disque solaire.

Ainsi ce deuxième chapitre, a présenté les caractéristiques géographiques de la commune Abomey et l'a décrite dans toutes ses dimensions à travers ses nombreux sites touristiques. Certains ont été aménagés mais d'autres sont restés tels qu'ils étaient depuis leur création.

Les offres touristiques d'Abomey étant nombreuses, quelques-unes ont été ciblées et mises en virtuel dans le présent travail afin de faire ressortir

l'importance de ces sites pour attirer le grand public car ceux-ci contribuent à l'économie de la ville.

CHAPITRE III

LE SECTEUR TOURISTIQUE A ABOMEY : EFFETS SOCIO-ECONOMIQUES, DEFIS ET PERSPECTIVES

Ce chapitre présente la situation du secteur touristique à Abomey, ses problèmes et aussi quelques approches de solutions et les perspectives à envisagés pour un lendemain meilleur.

3-1- Musée historique d'Abomey, centre d'accueil privilégié des touristes

Dans la commune d'Abomey, le musée historique est le principal pôle d'attraction des touristes. C'est un centre touristique chargé d'histoire, incontournable pour tout visiteur étranger intéressé par la culture du Danhomè.

Il est créé en 1944 sous l'administration coloniale. Il est logé dans le palais du roi Ghézo (1818-1858) et dispose d'un patrimoine constitué de plus de 1400 objets qui témoignent de la richesse de la civilisation du royaume du Danxomè qui a évolué pendant trois siècles. Les familles royales demeurent très attachées au musée qui accueille tous les jours beaucoup de visiteurs.

3-2-Typologie des touristes du musée historique d'Abomey

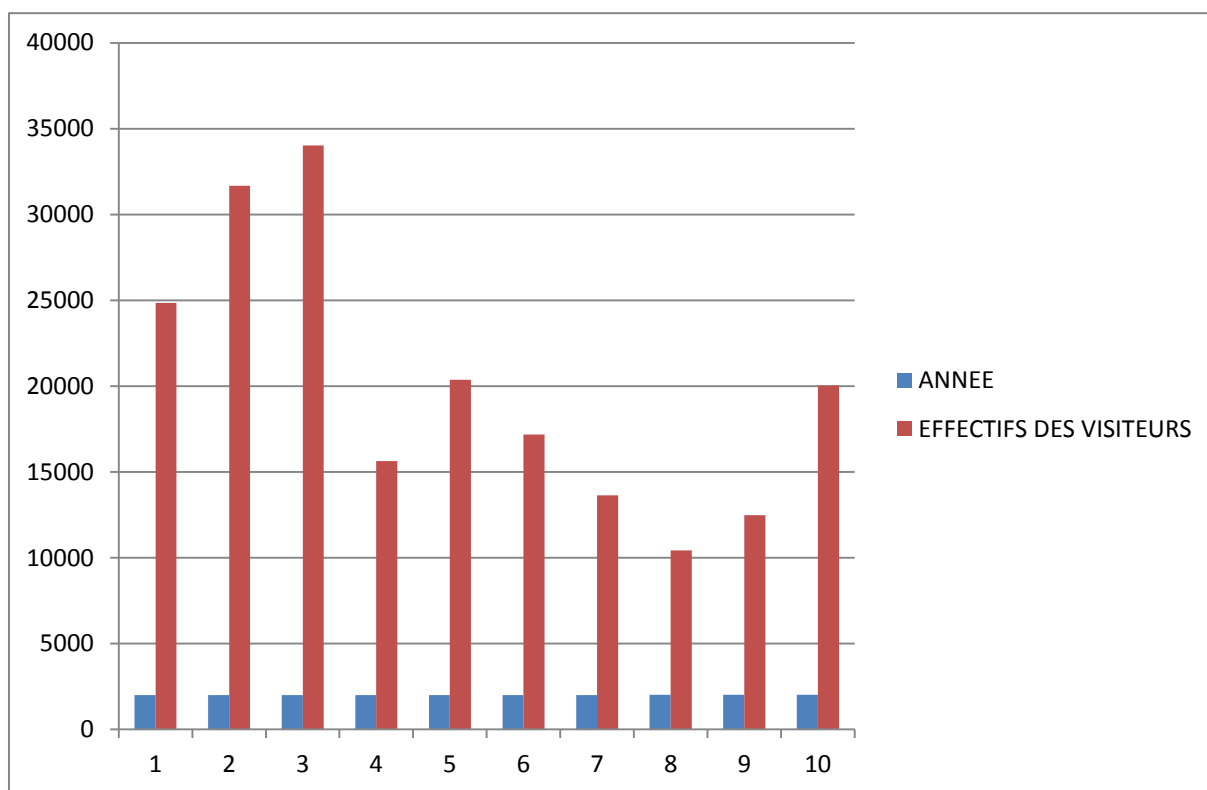
Abomey, regorge de potentialités touristiques, elle dispose de différentes sortes de sites touristiques ceux-ci font part de l'historique de la ville comme le site des palais royaux. Après sondage, la statistique des visiteurs a été déterminée de 2007 à 2016 résumés dans le tableau V.

Tableau V: Statistique des visiteurs par année de 2007 à 2016 au musée historique d'Abomey

Années	Effectifs des visiteurs
2007	24.855
2008	31.671
2009	34.019
2010	15.633
2011	20.381
2012	17187
2013	13.641
2014	10.425
2015	12.493
2016	20.044
TOTAL	200.349

Source : Enquête, Septembre 2017

Figure V : Statistique des visiteurs par année de 2007 à 2016 au musée historique d'Abomey



Source : Enquête, Septembre 2017

Selon les statistiques, le nombre de visiteurs enregistrés dans le musée de 2007 à 2016 est de 200.349 touristes. Ce qui est insuffisant pour un musée de cette envergure inscrit au patrimoine mondial de l'UNESCO depuis 1985. En effet sur la décennie 2007-2016, le nombre moyen de visiteurs soit 20.034 est rarement atteint sauf en 2007, 2008, 2009, 2011 et 2016.

Par ailleurs le tableau IV fait apparaître, une baisse drastique des visiteurs d'année en année de 2012 à 2015.

Tableau VI : Statistique des visiteurs de 2012-2015

Années	2012	2013	2014	2015
Effectifs	17187	13641	10425	12493

Source : Enquête de terrain, Septembre 2017

Cette situation est due à la mauvaise gestion du site, à l'état désastreux de la route Cotonou-Bohicon, à la maladie Ebola et à la conjoncture politique et économique mondiale dans la sous-région liée aux guerres en Irak, en Lybie, au Nigéria pendant cette période.

Tableau VII : Point comparatif des visiteurs nationaux et des visiteurs étrangers du musée entre 2012 et 2016

Années	2012	2013	2014	2015	2016	Total	Pourcentage
Nationaux	11.701	9.372	7.384	10.237	17.093	55.787	75,60 %
Etrangers	5.486	4.269	3.041	2.256	2.951	18.003	24,40 %
Total	17.187	13.641	10.425	12.493	20.044	73.790	100 %

Source : Enquêtes de terrain, Septembre 2017

Le tableau VII fait apparaître sur une période de cinq ans (2012 à 2016) une prédominance des visiteurs nationaux sur les visiteurs étrangers soit 75,60 % contre 24,40 %. Le contraire surprendrait car par essence un musée existe d'abord pour les populations locales avant d'attirer les étrangers. Cette

observation témoigne de l'attachement des nationaux à leur patrimoine historique. Mais sur ce plan beaucoup de choses restent à faire pour donner plus de visibilité au musée.

3-3- Fonctionnement et activités du musée

Au plan structurel, le personnel du musée compte dix-neuf (19) agents dont un Directeur-Gestionnaire qui est en même temps l'Administrateur du musée, trois (03) agents au service financier (un Comptable, un Assistant-Comptable et un Caissier qui reçoit les visiteurs à l'entrée et vend des tickets), deux(02) Secrétaires et sept(07) Guides pour le guidage et l'animation des visites ;six (06) Gardiens de nuit et une(01) Gérante qui s'occupe de la boutique souvenir et de la buvette. A ceci s'ajoute une coopérative d'ouvriers recrutés pour l'entretien du musée. Le site est géré par un Conseil de gestion composé de huit membres comme suit :

- Président : ministre de la culture et de la communication ou son représentant ;
- 1^{er}Vice-Président : chef circonscription urbaine d'Abomey (le maire de la commune d'Abomey) ;
- 2^{ème}Vice-Président : représentant de l'association de développement de la ville d'Abomey (VIDEKON) ;
- rapporteur : le Gestionnaire du site des palais royaux d'Abomey.

Autres membres :

- secrétaire Général du ministère de la culture et de la communication ;
- directeur du patrimoine culturel ;
- deux représentants de l'Association du développement de la ville d'Abomey.
- deux représentants de la famille royale ;
- architecte des monuments et sites.

Ce conseil de gestion se réunit une fois par trimestre sur convocation du président pour discuter de la gestion du dit site. Toutefois, ce conseil peut se réunir en section extraordinaire sur convocation de son président.

Il est prévu un comité de gestion dirigé par le gestionnaire du site en vue de régler les problèmes internes et urgents du musée.

Le musée est une institution qui vit de l'animation et cette animation peut prendre les formes suivantes :

- visites simples ;
- visites Guidées ;
- visites thématiques ;
- cérémonies d'intronisation ;
- cérémonies royales (GANDAHI) ;
- festival du Dahomey dans la cour des amazones ;
- expositions itinérantes en collaboration avec des artistes nationaux ou internationaux ;
- jeu concours " Noël des Enfants" en décembre chaque année.

Il est ouvert tous les jours de 09 heures à 17 heures sans interruption. Pendant les jours fériés, une demi-journée de service est suivie de 09h à 14h tandis que le 1^{er} Janvier de chaque année est déclaré chômé-payé et donc il est fermé.

Au cours des visites, retenons que les guides expliquent tout sur leur passage.

La visite guidée et commentée, est la forme la plus répandue des activités. Elle permet à un grand nombre de visiteurs de comprendre les messages véhiculés.

La visite simple se fait à la demande du visiteur. Ce genre de visite n'est pas commenté. Cependant pour des raisons de sécurité, le visiteur est suivi tout au long du parcours. Le visiteur lit les cartels qui accompagnent les objets et les différentes cours.

La visite thématique ou visite à la carte guidée est surtout réservée aux enseignants, écoliers et élèves dans un cadre pédagogique. Le thème est envoyé au musée à l'avance pour permettre de l'étudier et de proposer un animateur qui va conduire la visite. Le thème peut porter sur la connaissance des collections du musée, sur des objets spécifiques ou sur un thème quelconque de l'histoire du

royaume d'Abomey. Il s'agit ici d'étudier les éléments de support à la catégorie de visiteurs (écoliers, élèves, étudiants et chercheurs) afin que les visiteurs comprennent le message. Des visites locales sont parfois offertes à la population. Notons que le visiteur qui arrive au musée est accueilli au bureau des entrées où il remplit les formalités tarifaires qui lui donnent droit à la visite et qui se présentent comme suit dans le tableau :

Tableau VIII : Tarification des frais de visite au musée

Visiteurs	Ecoliers	Elèves et étudiants	Adultes	Chercheurs	Accompagnateurs
Nationaux	(300f)	(400f)	(500f)	(500f)	autorisés
Etrangers	(1000f)	(1000f)	(1500f)	(1500f)	autorisés

Source : Enquête de terrain, Septembre 2017

A la fin de la visite, le guide demande aux visiteurs de bien vouloir laisser leurs impressions dans le livre d'or du musée pour une activation des données. Le guide conduit ensuite les visiteurs dans la boutique souvenir et à la buvette où ils peuvent se désaltérer et acheter des documents ou d'autres articles exposés. La visite enfin se termine par le marché artisanal situé à l'entrée du musée et animé par les tisserands, les forgerons, les teinturiers qui y vendent divers articles artisanaux alléchants rappelant les souvenirs glorieux du passé du royaume.

Le tarif varie selon la catégorie et la nationalité. Ces tarifs par catégorie, les visites génèrent des recettes au musée. Le tableau IX renseigne sur les recettes de 2014 à 2016.

Tableau IX : Evaluation des revenus annuels du Musée de 2014 à 2016

Années	2014		2015		2016		Synthèse	
	Tarifs	Nombre de tickets	Montant	Nombre de tickets	Montant	Nombre de tickets	Montant	Nombre de tickets
300	2201	660.300	2299	689.700	2125	637.500	6625	1.987.500
400	1305	522.000	2058	823.200	1660	664.000	5023	2.009.200
500	2325	1.162.500	1026	513.000	2881	1.440.500	6232	3.116.000
1000	1428	1.428.000	1956	1.956.000	1461	1.461.000	4845	4.845.000
1500	1941	2.911.500	1520	2.280.000	2712	4.068.000	6.173	9.259.500
TOTAL	9200	6.684.300	8859	6.261.900	10839	8.271.000	28.898	21.217.200

Source : Enquête de terrain, Septembre 2017

L'analyse du tableau permet d'affirmer que les recettes du musée évoluent en dents de scie : le plafond en 2016 avec 8.271.000fcfa et le plancher en 2015 avec 6.261.900fcf sur les trois ans considérés..

Les recettes du musée sont destinées aux paiements des contractuels locaux, aux travaux d'entretien du musée, à la maintenance des appareils, à l'achat des fournitures de bureau. Par ailleurs les 25% des recettes sont envoyées au Trésor public chaque année pour servir aux développements des musées de même que la Mairie d'Abomey qui perçoit aussi des taxes sur les mêmes recettes.

Ainsi malgré ces recettes, le musée est confronté à d'énormes difficultés financières à cause de la lourdeur de ses tâches.

3 4- Impact social du musée

Sur le plan socio-économique le musée contribue au développement de la ville d'Abomey et de ces environs. Il a offert des emplois aux agents d'entretien, aux guides recrutés sur place et aux animateurs locaux. Le développement du village artisanal au sein du musée, les revenus tirés des dépenses des visiteurs du musée, les frais de transport, d'hébergement et de restauration des touristes favorisent l'amélioration du pouvoir d'achat de la population. Les grandes manifestations du festival du Danhomè en décembre, les cérémonies d'intronisation et les fêtes traditionnelles annuelles offrent à la population de grands moments de plaisir et de distraction, source d'un pèlerinage des ressortissants et de leurs amis vers la ville chaque année.

3-5- Analyse à l'aide du modèle SWOT (FFOM)

Dans le cadre de cette l'étude il s'agira de déterminer les Forces, Faiblesses Opportunités et Menaces des activités et touristiques dans la commune d'Abomey. Ce qui nous a permis d'atteindre ces résultats (tableau X)

Tableau X : Résultats de la méthode SWOT

Facteurs internes		Facteurs externes		Stratégies
Forces	Faiblesses	Opportunités	Menaces	
-Franche collaboration des personnes ressources avec les chercheurs -Disponibilité des espaces - Existence d'un Conservatoire des chansons et des danses traditionnelles d'Abomey	-Mauvaise conservation des collections -Insuffisance des infrastructures d'accueil, d'hébergement et de restauration -Insuffisance de personnel de Service qualifié sur les sites -Manque de moyens financiers	-Jumelage de la ville d'Abomey avec la ville française de Albi -Enregistrement au patrimoine mondial de l'UNESCO -Apports des partenaires étrangers pour le réaménagement du musée -Volonté politique du gouvernement actuel pour la promotion du tourisme national	-Les incendies répétés et incontrôlés dans le musée -La vétusté des infrastructures et équipements -Coût élevé des visites -Indifférence de la population	-Sécurisation des sites touristiques -Mise en place d'une politique promotionnelle des sites touristiques -valorisation du patrimoine culturel à travers les expositions périodiques des collections -La diversification des activités -Renforcement des capacités -Les partenariats

Source : Enquête de terrain, Septembre, 2017

Le modèle d'analyse SWOT (FFOM) a permis de faire ressortir les Forces et les Faiblesses liées à la valorisation des sites touristiques dans la Commune d'Abomey ainsi que les Opportunités et les Menaces qui entravent l'épanouissement de l'activité.

3-6- Identification des problèmes du tourisme à Abomey

A partir de nos recherches documentaires et de nos enquêtes sur le terrain, il apparaît clairement que le tourisme dans la commune d'Abomey est pratiquement confronté aux mêmes difficultés que celles identifiées pour tout le pays. Entre autres, on peut souligner :

- la dégradation des sites (actions des pluies, vents, termites, incendies) ;
- l'enclavement ou l'inaccessibilité des sites caractérisés par le mauvais état des voies d'accès ;
- la mauvaise qualification du personnel et l'insuffisance des services ;
- la mauvaise conservation des collections
- le sous-équipement des sites ;
- le manque d'entretien des infrastructures ;
- l'insuffisance du soutien financier ;
- l'absence de coopération et de synergie entre le secteur public et le secteur privé ;
- la mauvaise gestion des sites ;
- la non diversification des offres touristiques ;
- l'absence ou le manque d'inventaires généraux des ressources culturelles de chaque site ;
- la faible participation de la communauté à la préservation et à la gestion des sites ;
- l'insécurité des biens et des personnes sur les sites ;

- l'absence d'un site Web et de la connexion Wifi, une entrave pour la communication ;
- l'absence d'objectifs, de stratégies et de plans d'actions efficaces ;
- la sous-exploitation des fêtes religieuses comme celle du 10 Janvier chaque année et du Festival du Danhomè ;
- etc....

Au total les aléas climatiques et le manque de moyens humains, techniques et financiers sont les grands obstacles qui plombent le tourisme dans la commune d'Abomey, malgré la diversité et la richesse de son patrimoine culturel et historique.

3-7- Approches de solutions et perspectives d'avenir

Ce diagnostic regrettable doit permettre de prendre des mesures nécessaires pour surmonter les difficultés et relever les défis mentionnés supra pour l'épanouissement du tourisme, secteur levier du développement économique de la commune d'Abomey. Dans cette optique il faut notamment :

- Actualiser la politique nationale du tourisme ;
- Accorder un appui financier substantiel aux sites pour faciliter la gestion ;
- Promouvoir la prise en charge des sites par les communautés en appliquant réellement le transfert des compétences et des ressources à la base ;
- Regrouper les différents secteurs du Tourisme, de l'Artisanat et de la Culture sous un même département ministériel en vue de créer une synergie d'action ;
- Poursuivre la réhabilitation des palais royaux et du musée historique tout en les dotant de Conservateur et de guides qualifiés ;
- Recruter et former les gestionnaires des musées, des palais et des autres sites ;
- Désenclaver les sites en aménageant les voies d'accès ;
- Favoriser le développement d'un tourisme inclusif et participatif en intégrant la population dans la gestion du patrimoine et de l'économie ;

- Augmenter et moderniser les infrastructures des sites tout en améliorant la qualité des prestations ;
- Développer la fierté et le partage de la culture et des valeurs de la communauté Fon d'Abomey ;
- Mettre en place des partenariats avec les écoles, les centres de formations et les centres de loisirs pour une meilleure sensibilisation des jeunes générations au rôle des musées et de la culture dans le développement ;
- Instituer l'enseignement de la culture et du tourisme dans les écoles pour donner aux jeunes le goût des activités culturelles ;
- Développer une bonne stratégie de communication basée sur des séries de publicités originales à travers les organes de presse et les affiches pour améliorer la visibilité des sites ;
- Diversifier les activités sur les sites et particulièrement au musée à travers l'organisation périodique des conférences, des séminaires, des débats publics, des spectacles pour susciter les fréquentations ;
- Instituer une journée nationale du tourisme qui serait célébrée dans chaque commune autour des thèmes fédérateurs préalablement définis et développés par les acteurs du système ;
- Organiser des expositions périodiques, attrayantes et didactiques pour valoriser les collections ;
- Construire sur les sites des centres de spectacles, des bibliothèques, des jardins botaniques pour qu'ils se mettent suffisamment au service de l'éducation ;
- Promouvoir autour des sites des activités commerciales par la construction des boutiques, des restaurants, des buvettes, des centres d'hébergement, des agences de voyage (organisation des excursions et des colonies de vacances) ;
- Créer à Abomey un Institut régional de recherches anthropologiques pour une pérennisation de nos valeurs culturelles ;

- Aménager la Route de l'esclave et la Route de la résistance du roi Béhanzin pour que ces sites ne tombent pas dans un oubli éternel ;
- Prévoir un plan de gestion contre les risques susceptibles de menacer l'intégrité physique des visiteurs ;
- Elaborer et produire un guide soutenu par des cartels implantés pour accompagner la compréhension des espaces par les visiteurs ;
- Doter en urgence le musée d'un site web et d'un réseau de connexion wifi pour la promotion rapide de cette institution patrimoniale afin d'attirer un grand nombre de personnes à participer aux activités du musée ;
- Créer des postes d'attachés touristiques, animés par des spécialistes qui seront des vendeurs de la destination béninoise, dans les Ambassades des principaux pays émetteurs de touristes vers le Bénin ;
- etc....

Au total, l'analyse faite sur la situation du tourisme dans la commune d'Abomey permet de faire une proposition concrète qui participe à la dynamisation de la filière, afin que la ville d'Abomey devienne, dans un avenir proche, un véritable pôle d'attraction touristique au Bénin. Cela implique la définition des axes de stratégies efficaces qui prennent en compte les recommandations qui visent à faciliter l'articulation entre le tourisme, la culture et le développement. A titre d'exemple, il est proposé ici un axe stratégique décliné en actions et en résultats attendus consignés dans le tableau dans d'un tableau annexé au document.

Conclusion

Ancienne cité royale, Abomey dispose d'un riche patrimoine culturel et historique. Sa chance économique peut être liée à la promotion du tourisme, sans négliger les autres filières qui occupent la population. Dans cette perspective, les autorités communales et les responsables impliqués dans la gestion de ce patrimoine à divers niveaux doivent mettre au point une stratégie de communication pour susciter l'engouement des touristes nationaux et internationaux. Il ne s'agira donc plus de préserver seulement les témoins du passé, tel que cela se passe actuellement, mais plutôt de faire en sorte que la protection du patrimoine s'accompagne d'un développement à partir de la promotion du tourisme.

Les difficultés de financement, le manque de savoir-faire technique et de formation, les faiblesses du cadre institutionnel et politique, et surtout la persistance des vieilles querelles dynastiques au sein de la communauté sont les entraves essentielles qui retardent la réalisation de ce rêve.

Le musée historique d'Abomey tire sa révérence de son inscription sur la liste du patrimoine mondial de l'UNESCO. Par ailleurs le gouvernement actuel à travers son PAG a inclus Abomey dans les pôles touristiques du pays à promouvoir d'ici à 2021. Tout ceci n'est pas une fin en soi. Il faut aller au-delà car la valorisation et la gestion des sites touristiques doivent devenir l'affaire de toute la communauté Fon au lieu que ce soit seulement les princes qui en fassent une lutte sectaire entretenue par chaque dynastie cherchant désespérément à sauvegarder les acquis de sa lignée. En substance les obstacles soulevés ne sont pas insurmontables. Et s'il y a vraiment des axes à développer en faveur du tourisme à Abomey, ce sera bien la sensibilisation de la population et des usagers des sites, l'éducation de la jeune génération, la diversification des activités et la formation des gestionnaires et des guides.

Au total la valorisation des sites touristes d'Abomey et l'épanouissement du tourisme en tant que pilier de développement de la commune passent indubitablement par le renforcement des capacités, la gestion de proximité et les partenariats.

Bibliographie

- ADANDE A. (1962) : Les récades des rois du Dahomey, IFAN, Dakar.
- AMEGNIKPO G. (2016) : Guidage et tourisme dans la ville de Ouidah, Mémoire de Licence Professionnelle.
- AMORE. C. (2014) : Potentialités touristique dans la commune d’Ifangni, (sud-est) du Bénin, UAC.
- ANANOU B., DJIMASSE G. et NONDICHAO. (2008) : Sites touristiques dans la ville d’Abomey, capitale historique du royaume de danxomè, Renate Krauss-poetzBah.
- BENSAHEL L. et DONSIMONI M. (2001): Tourisme et développement in Le tourisme, facteur de développement local, PUG, Grenoble.
- BORGHI R., MARIATTI A. et SAFARZADEH N. (2011): HAND BOOK-tourism (tourisme et patrimoine récent).
- BOYER M (1996) :L’invention du tourisme, Gallimard, Coll. « Découvertes, arts de vivres ».
- CCIB (2007) :
- CES-Bénin (2010) :
- CORNEVIN R. (1970) : Le Dahomey.Paris, PUF,(Coll. « Que sais-je ? », n °1176).
- ELEGBE A.(2001) :Tourisme dans les départements de l’Ouémé et du Plateau : Diagnostie et stratégies de promotion FLASH.
- FAHALA A. (2006): Monographie de la commune d’Abomey, Afrique conseil.
- HADONOU U. (2016) : Gestion de l’espace urbain de la ville d’Abomey.
- HILLALI M. (2003) : Le tourisme international vu du sud. Essai sur la problématique, du tourisme dans les pays en développement, Presses de l’université du Québec, Coll. Tourisme.
- ICOM (2007) : Code de déontologie de l’ICOM pour les musées, Paris.

MATELLY S. (2013) : Le tourisme, un objet géopolitique- Revue internationale et stratégique.

MCJSL (2007) : Sites des palais royaux, plan de conservation, de gestion et de mise en valeur.

OMT (2010) :

PRINCIPAUD J. (2004) : Le tourisme international au Bénin : une activité en pleine expansion. Afrique.

de SOUZA R. A. (1997) : L'Authenticité et la fonctionnalité des palais royaux d'Abomey.

VELLAS F.(2010):Transfer of technoly in the tourism Sector in Developing countries and LDCs: Process and Pratices,Activing for Life,Paris Le Bourget.

WATERLOT E. (1926) Les bas-relief des bâtiments royaux d'Abomey, Paris Institut d'Ethnologie.

WWW.MEMOIREONLINE.COM

Liste des tableaux

Tableaux	Titres	Pages
I	Centres de documentation, nature et types d'informations recueillies	15
II	Echantillonnage	16
III	Tableaux récapitulatif des sites touristiques dans la commune d'Abomey	24
IV	Sites et Structures visités à Abomey	26
V	Statistique des visiteurs par année de 2007-2016	41
VI	Statistique des visiteurs 2012-2015	42
VII	Point comparatif des visiteurs nationaux et des visiteurs étrangers du musée entre 2012-2016	42
VIII	Tarifification des frais de visite au musée	45
IX	Evaluation des revenus annuels du musée	46
X	Résultats de la méthode SWOT	48

Liste des figures

Figures	Titres	Pages
I	Modèle d'analyse des résultats SWOT	18
II	Situation géographique et administrative de la commune d'Abomey	20
III	Carte touristique d'Abomey Plan du Musée	27
IV	Statistique des visiteurs par année de 2007 à 2016 au musée historique d'Abomey	30
V		41

Liste des photos

Photos	Titres	Pages
1	Roi Béhanzin	25
2	Musée historique d'Abomey	28
3	Espace archéologique au sein du musée	31
4	Canon mitrailleur	32
5	Trône du roi Guézo	33
6	Parures exposés au musée	33
7	Assins des rois en exposition au musée d'Abomey	34
8	Tapis de scène de guerre	36
9	Les récades	37
10	Bas-relief, l'hyène et le python	37
11	Goubassa	38

Annexes

Dans le cadre de la rédaction de notre mémoire de fin de formation de licence professionnelle en Hôtellerie et Tourisme (LHT3), nous vous prions de bien vouloir répondre objectivement aux questions ci-après posées.

L'anonymat est requis pour assurer la discrétion des informations qui nous seront fournies.

Tableau portant proposition du schéma de développement d'un axe de stratégie promotionnelle du tourisme à Abomey

Axe stratégique	Actions	Résultats attendus
Diversifier et assurer la qualité de l'offre touristique	1-Construire la Route de la résistance du roi Béhanzin et la Route de l'Esclave	<ul style="list-style-type: none"> -Protection et sauvegarde du patrimoine -Valorisation des sites -Développement du tourisme de pèlerinage, du tourisme pédagogique et du tourisme de découverte - Meilleure connaissance des sites identifiés et de l'histoire du royaume du Danhomè - Réduction de la pauvreté dans les localités concernées (adduction d'eau, électricité, aménagement des voies d'accès...) -Désenclavement des sites. Etc.
	2-Agir sur la fréquentation du Musée historique et des autres sites touristiques d'Abomey en y créant de nouvelles activités (séminaires, conférences, spectacles et autres loisirs, espaces d'exposition et de vente de souvenirs de qualité...)	<ul style="list-style-type: none"> -Accroissement du nombre de visiteurs sur les sites -Amélioration de la visibilité du musée historique -Valorisation des spécificités de la civilisation Fon d'Abomey (fêtes, festivals, chansons, danses...) -Large diffusion sur la richesse du patrimoine historique et culturel de la ville d'Abomey -Promotion des artisans, des artistes et d'autres corporations par l'accroissement de leurs revenus. Etc.
	3-Proposer des initiatives novatrices et incitatrices à travers le développement des colonies de vacances et des excursions scolaires sur les sites	<ul style="list-style-type: none"> -Développement du partenariat avec les écoles et les centres de formation -Emergence et renforcement de la culture du tourisme en tant que facteur de développement auprès des jeunes générations -Création et développement des agences de voyages dans la ville. Etc..

Source : Enquête de terrain, Septembre, 2017

Ce tableau présente quelques actions identifiées en rapport avec la stratégie définie pour aboutir, au final, aux résultats escomptés. La liste des actions et des résultats attendus n'est pas limitative.

Guide d'entretien

Au musée historique d'Abomey

Nom

Prénom

Sexe : M F

Contacts

1-Que savez- vous du musée ?

2-vous qui il a manqué de guide touristique ? Oui Non

3-Connaissez-vous d'autres sites touristiques dans la région ?

Oui Non

4-Pensez-vous que le taux de fréquentations des visiteurs du musée augmente ?

Si Oui En quel Année

5-quel est le coût d'un visiteur ?

Etranger

National

6- Quels sont les autres activités du musée en dehors de la gestion des touristes ? Si oui lesquels ?

7- Pensez-vous qu'il y a insuffisance de moyens matériels pour la gestion du site ? Oui Non

8- Prenez -vous des dispositions sécuritaires pour la conservation des Collections du musée ? Oui Non

9-Quel sont les obstacles qui perturbent l'évolution au plan mondial ?

Si Oui Lesquels

10- Pensez-vous que l'Etat contribue à la promotion de ce musée ?

Si Oui comment

Merci de votre attention !!!

Guide d'entretien
A l'office du tourisme d'Abomey

Nom

Prénom

Sexe : M F

Contacts

1-Que savez-vous des différents sites touristiques de la commune ?

2-Disposez –vous de guide à l'office du tourisme ? Oui Non
Lesquels

3-Quelles sont les difficultés auxquelles vous êtes confronté face aux touristes ?

4-Quel est la part de l'office dans la gestion des sites ?

5-Disposé –vous des circuits touristiques de la ville d'Abomey ? Si Oui
lesquels

6-Combien de sites touristiques dont dispose la commune d'Abomey?
Lesquels

7- Selon vous quelles sont les raisons qui rendent les sites importants ?

8- En dehors de la gestion des sites touristiques quelles sont les autres activités
de l'office ? Si Oui lesquels

9- Quel est le ratio de fréquentation entre les étrangers et les nationaux ?

10-Selon vous quelles autres actions peut-on mener pour mieux dynamiser les
sites touristiques ?

Merci de votre attention !!!

Guide d'entretien

Au Palais de Djime chez les BEHANZIN

Nom

Prénom

Sexe : M F

Contact

1-En quelle année fut la création de ce site ?

2-Quelle sont les dispositions prenez-vous pour l'entretien du site ?

Si oui lesquels

3-Quelle est le budget du fonctionnement du site ?

4-Combien prenez-vous pour le guidage du palais ? Selon la qualité des visiteurs ?

Etrangers Nationaux

5-Quelles sont les insuffisances de blocage qui perne le développement du site ?

Si oui, à quoi associez –ces problèmes ?

6- Comment conservez-vous les archives du palais ?

Merci pour votre attention !!!

Grille d'observation

Aux touristes

Nom

Prénom

Sexe: F M

Contacts

1-Avez-vous fait une fois la visite des sites touristiques à Abomey

Oui Non

2-Etes-vous satisfait de la prestation ? Si oui vous impressions

3-Pensez –vous qu'il y a de guide professionnel pour le travail ? Oui Non

4- Pensez-vous que ce site est reconnu à travers le monde ?

5-Pensez-vous que le site touristique des palais privés (princiers) d'Abomey sont valorisé ?

Si Non, quelles sont selon vous les causes de ce retard ?

6-Quelle sont vos origines ?

7-Pensez- vous mettre en collaboration avec les acteurs de ce secteur touristique pour investir dans l'un de ces sites ?

Oui Non

Merci pour votre attention !!!

Table des matières

Sommaire.....	2
Dédicace.....	3
Remerciements.....	4
Sigles et Acronymes.....	5
Résumé / Abstract.....	6
Introduction.....	7
CHAPITRE I	
CADRE THEORIQUE, CADRE CONCEPTUEL ET DEMARCHE METHODOLOGIQUE	
1-1- Problématique.....	9
1-1-1-Hypothèses de travail.....	11
1-1-2-Objectif de recherche.....	11
1-2-Point des connaissances.....	12
1-3-Définitions opératoires.....	13
1-4-Approche méthodologique.....	14
1-4-1-Collecte des données.....	14
1-4-2-Recherche documentaire.....	14
1-4-3-Echantillonnage.....	15
1-4-4-Techniques de collecte des données.....	16
1-4-5-Outil de collecte de données.....	16
1-4-6- Méthodes de traitement des données.....	16
1-4-7-Analyse des résultats.....	17
CHAPITRE II	
HISTORIQUE ET ETAT DES LIEUX DES SITES TOURISTIQUES D'ABOMEY	
2-1 – Historique et présentation géographique.....	19
2-1-1- Historique de la ville d'Abomey.....	19
2-1-2-Présentation géographique de la ville d'Abomey.....	19
2-2- Situation démographique, socio-culturelle et économique de la ville d'Abomey.....	21

2-2-1- Caractéristiques démographiques et socio- culturelles.....	21
2-2-2- Activités économiques dans la commune d'Abomey.....	22
2-3- Sites et offres touristiques d'Abomey.....	23
2-3-1- Présentation du Musée historique.....	28
2-3-2- Les collections du musée.....	31

CHAPITRE III

LE SECTEUR TOURISTIQUE A ABOMEY : EFFETS SOCIO- ECONOMIQUES, DEFIS ET PERSPECTIVES 40

3-1- Le musée historique d'Abomey, centre d'accueil privilégié des touristes.....	40
3-2- Typologie des Touristes du musée historique d'Abomey.....	40
3-3- Fonctionnement et activités du musée.....	43
3-4- L'impact social du musée.....	47
3-5- Analyse à l'aide du modèle SWOT.....	47
3-6- Identification des problèmes du tourisme à Abomey.....	49
3-7- Approches de solutions et perspectives d'avenir.....	50
Conclusion.....	53
Bibliographie.....	55
Liste des tableaux.....	57
Liste des figures.....	57
Liste des photos.....	58
Annexe.....	59
Table des matières	65