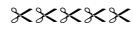
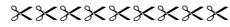


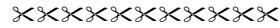
REPUBLIQUE DU BENIN



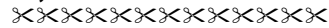
MINISTÈRE DE L'ENSEIGNEMENT SUPÉRIEUR ET
DE LA RECHERCHE SCIENTIFIQUE



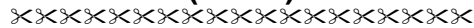
UNIVERSITÉ D'ABOMEY-CALAVI



FACULTÉ DES LETTRES, ARTS ET SCIENCES HUMAINES (FLASH)



DÉPARTEMENT DES SCIENCES DU LANGAGE ET DE LA COMMUNICATION
(DSL)



MÉMOIRE DE MAÎTRISE

THÈME

**INFLUENCE DU NIVEAU D'ALPHABÉTISATION DES
PARENTS SUR LE RENDEMENT DES ENFANTS :
CAS DE LA COMMUNE D'AVRANKOU**

Présenté par :

AFFODEGONKOU M. Mireille

Sous la direction de :

**Prof. AKANNI MAMOUD
IGUE**

Année Académique 2012 - 2013

Sommaire

DÉDICACE	iv
REMERCIEMENTS	v
Acronymes et abréviations.....	vi
Liste des tableaux.....	viii
Liste des figures.....	ix
Liste des cartes.....	x
RÉSUMÉ	xi
ABSTRACT	xii
INTRODUCTION GÉNÉRALE.....	1
CHAPITRE I : GÉNÉRALITÉS	4
I.1 Problématique	5
I.2 Cadre théorique	6
I.3 Revue de littérature	8
I.4 Les programmes d’alphabétisation.....	10
I.5 Histoire de l’alphabétisation au Bénin.....	11
I.6 Le rôle éducatif des parents	13
CHAPITRE II : CADRE DE L’ÉTUDE ET MÉTHODOLOGIE	15
II.1 Cadre de l’étude	16
II.2 Méthodologie.....	22
CHAPITRE III : PRÉSENTATION ET ANALYSE DES RÉSULTATS.....	28

III.1 Présentation des résultats.....	29
III.2 Analyse des résultats.....	34
CHAPITRE IV : INFLUENCE DU NIVEAU DALPHABÉTISATION DES PARENTS	36
IV.1 Le rendement des enfants suivant le niveau d’instruction des parents	37
IV.2 Étude comparative des deux cas.....	39
IV.3 Les conséquences observées	40
IV.4 Place de la communication dans l’éducation des enfants	42
CONCLUSION GÉNÉRALE.....	44
ANNEXES	45
SUGGESTIONS	50
RÉFÉRENCES BIBLIOGRAPHIQUES	53
TABLES DES MATIÈRES	56

DÉDICACE

À :

Mes très chers parents, pour la bravoure que vous avez eu à me supporter, c'est le fruit de vos efforts sans cesse renouvelés pour ma réussite.

Voici l'hommage bien mérité de vos peines.

REMERCIEMENTS

Je remercie l'éternel Dieu Tout-puissant. Ce travail est le fruit de ta grande miséricorde et de ton infinie bonté ! Reçois-le comme symbole d'action de grâce et bénis-le.

Je suis particulièrement reconnaissante à l'égard de mon maître de mémoire le Professeur IGUE Akanni Mamoud, professeur au département des sciences du langage et de la communication, qui en dépit de ses multiples occupations a su encadrer et diriger ce mémoire. Il a suscité en moi l'esprit de recherche grâce à sa rigueur scientifique et son sens aigu du travail bien fait. Je ne finirai jamais de mesurer l'importance des sacrifices qu'il a consentis pour moi. Puisse l'éternel lui accorde longévité et prospérité afin que les générations à venir puissent bénéficier de ses expériences.

Mes plus vifs remerciements et ma sincère reconnaissance vont à l'endroit de tous les enseignants du Département de la Science, du Langage et de la Communication (DSLCL) de la Faculté des Lettres, Arts et Sciences Humaines pour avoir contribué de près ou de loin à ma formation.

Acronymes et abréviations

APE : Association des Parents d'Elève

BTP : Bâtiment des Travaux Public

CCF : Centre Culturel Français

CE1 : Cours Elémentaire niveau 1

CeCPA : Centre Communal de Promotion Agricole

CeRPA : Centre Régional de Promotion Agricole

DNUA : Décennie des Nations Unies pour l'Alphabétisation

FLASH : Faculté des Lettres, Arts et Sciences Humaines

OCDE : Organisation de Coopération et de Développement Economique

ONG : Organisation Non Gouvernementale

OMD : Objectifs du Millénaire pour le Développement

OPT : Office des Postes et Télécommunication

RFN : République Fédérale du Nigéria

RGPH3 : Troisième Recensement Générale de la Population et de l'Habitat

UAC : Université d'Abomey-Calavi

UCP : Union Communale des Producteurs

UNESCO : Organisation des Nations Unies pour l'Education ; la Science et la Culture

UNICEF : Fonds des Nation Unies pour l'Enfance

EPT : Education pour tous

EPPA : Ecole Primaire Public d'Atchoukpa

PA : Parents Alphabétisés

PDC : Plan de développement de la Commune

PNA : Parents Non Alphabétisés

INSAE : Institut National de la Statistique et de l'Analyse Economique

Liste des tableaux

Tableau n°1 : Populations par arrondissement en 1992 et 2006 et les taux d'accroissement.....	19
Tableau n°2: Les moyennes des enfants des parents analphabètes	30
Tableau n°3 : Les moyennes des enfants des parents instruits	32
Tableau n°4: Les moyennes des enfants de parents du niveau primaire ..	33
Tableau n°5: Les moyennes des enfants de parents du niveau secondaire	33

Liste des figures

Figure n°1 : Répartition de la population de la commune d'Avrankou selon l'âge.....	20
Figure n°2: Répartition de la population de la commune d'Avrankou selon le secteur d'activité.....	20
Figure n°3 : Taux d'enfant et niveau d'instruction des parents.....	34

Liste des Cartes

Carte n°1 : Carte administrative de la commune d'Avrankou.....49

RÉSUMÉ :

Ce mémoire porte sur le rendement scolaire des enfants dans la commune d'Avrankou selon le niveau d'alphabétisation des parents. L'hypothèse formulée à cet effet stipule que la plupart des parents alphabétisés assurent bien l'avenir de leurs enfants en les envoyant à l'école. En général, les parents analphabètes ignorent l'importance de la scolarisation. De cette hypothèse, l'étude se fixe comme objectif d'aboutir à un tableau d'analyse des élèves selon le niveau d'instruction des parents et de montrer l'importance de l'éducation des adultes. Pour atteindre cet objectif, et dans le souci de produire la vérité scientifique de la recherche, cette étude se veut à la fois qualitative et quantitative.

Mais elle a été beaucoup plus qualitative que quantitative. Cette étude a été appliquée sur un échantillon de quatre-vingt-dix (90) parents. Concernant les outils de collecte de données, nous pouvons avoir le guide d'entretien, le questionnaire, la grille d'observation et la grille de lecture. Par rapport à la documentation nous avons rencontré des difficultés car nous n'avons pas trouvé assez de documents.

Au terme de notre recherche, il ressort que certains parents analphabètes voient que l'école constitue pour des enfants une perte de temps et du gaspillage d'argent. Vu l'importance d'être instruit, d'autres parents inscrivent leurs enfants pour pouvoir leur assurer un avenir meilleur. Car c'est grâce à un être instruit et éduqué qu'il y a un bon développement.

Comme mots clés nous avons : *alphabétisation, éducation ; parents, enfant, scolarisation des enfants.*

ABSTRACT

The present survey has been done on the work of the level of literacy of parents on the school output of the children in the township of Avrankou. The hypothesis formulated to this effect stipulates that alphabetized most parents assure the future of their children well while sending them to the school. As well as some illiterate parents. In general, the illiterate parents ignore the importance of schooling. Of this hypothesis, the survey sets like objective to succeed to a picture of analysis of the pupils according to the level of instruction of parents and to show the importance of the education of the adults. To reach this objective, and in the worry to produce the scientific truth of research, this survey wants to be at a time qualitative and quantitative.

But it was a lot more qualitative than quantitative. This survey has been applied on a sample of ninety (90) parents. Concerning the tools of data gathering, we can have the maintenance guide, the questionnaire, the grid of observation and the grid of reading. In relation to the documentation we met some difficulties because we didn't find enough document.

The term of our research, it comes out again that some illiterate parents see that the school constitutes à the children a loss of time and of the money wasting. Seen the importance to be instructed, other parents write down their children to provide to assure them a best future. Because it is thanks to be instructed and educated that there is a good development.

As keywords we have: literacy, education; parent, child, schooling of the children.

INTRODUCTION GÉNÉRALE

Dans les années 60, l'alphabétisation se faisait au Bénin sous forme de cours d'adultes en français. Elle se fait au Bénin comme insertion dans les écoles. Aujourd'hui, sur le plan international elle est devenue une préoccupation majeure. Elle est reconnue comme un droit de la personne humaine. C'est la conviction de plusieurs pédagogues. Parmi eux, nous avons **HAZOUME (1993 : 27)** qui affirme que le développement est la conséquence évidente d'une bonne politique linguistique en montrant que dans le cas du Bénin, l'alphabétisation a été à la suite de ce qui se faisait, considérée comme une question politique, un outil d'éducation des populations et de développement du pays. Ce qui voudra dire que plus le peuple s'instruit, plus il se développe car « il est une réalité palpable dans un pays, (HAZOUME, 1993) ». La gratuité de l'enseignement primaire au Bénin est un véritable exemple d'incitation à l'alphabétisation dès le bas âge.

L'éducation est une condition qui permet d'assurer un bon développement de l'homme dans la société. Elle améliore la qualité de vie de l'homme et lui permet non seulement d'acquérir des informations mais aussi de les gérer pour une évolution. De plus elle est considérée comme la mieux adaptée pour accéder à la connaissance scientifique universelle capable de favoriser l'atteinte des objectifs de développement.

Au niveau international, l'UNESCO préconise d'intégrer l'alphabétisation aux engagements tels que les objectifs de Dakar pour l'Education Pour Tous (EPT), les Objectifs du Millénaire pour le Développement (OMD) et le plan d'action par la Décennie des Nations

Unies pour l'Alphabétisation (DNUA). C'est dans cet ordre d'idée que c'était tenu à Johmtien du 05 au 09 mars 1990, une conférence sur l'éducation où les acteurs du monde éducatif s'étaient penchés sur les rapports qui existent entre la question de valoriser nos langues et l'EPT. Cet objectif c'est-à-dire l'EPT a été revu et corrigé dix (10) ans plus tard lors d'une rencontre tenue à Dakar où les décideurs ont jugé insuffisant les progrès observés. Ainsi, il en ressort que l'éducation ne se limite pas seulement à l'instruction mais est aussi liée à toutes les composantes de la vie en société. Ceci conduit donc à l'élaboration du « programme life » qui permettra de réduire d'ici 2015 l'analphabétisme de cinquante pourcent (50%) dans le monde.

Aujourd'hui les adultes plus de 75% sont incapables de lire, d'écrire ou de faire des opérations simples au Bénin. Ce qui n'est pas sans conséquence sur l'instruction des enfants. Nous devons donc considérer les politiques de l'éducation comme un processus d'accroissement des connaissances de la personne et des relations entre les individus. Pour atteindre cet objectif il aurait fallu que les parents aient été auparavant alphabétisés afin de pouvoir inciter leurs enfants à la connaissance. La présente étude intitulée « *INFLUENCE DU NIVEAU D'ALPHABETISATION DES PARENTS SUR LE RENDEMENT SCOLAIRE DES ENFANTS* » nous aidera d'approfondir nos connaissances dans ce domaine.

À travers ce travail il sera surtout question :

- Dans un premier temps d'appréhender le cadre de la clarification conceptuelle ;
- Ensuite de décrire le cadre de recherche et la méthodologie ;
- de montrer l'importance d'être alphabétisé ;

- Enfin d'étudier l'influence du niveau d'alphabétisation des parents et en faire l'étude comparative.

CHAPITRE I : GÉNÉRALITÉS

I.1. Problématique

Les performances d'un enfant sont en partie déterminées par le niveau socio-économique de sa famille. Les parents invoquent comme raison fondamentale le manque de moyens pour justifier la non-scolarisation de leurs enfants ou l'interruption précoce de leur scolarité.

En effet, l'éducation des parents joue notamment un rôle non négligeable sur la réussite scolaire des enfants. Dans le monde actuel, l'éducation est à la base de tout développement. C'est la raison qui nous a amené à étudier l'influence du niveau d'alphabétisation des parents dans la commune d'avrankou, car elle a un fort taux d'analphabétisme. Or la jeunesse de demain doit être bien éduquée. De plus près de 70% des adultes sont incapables de lire, d'écrire et de faire des opérations simples. Aussi, d'autres facteurs, sont liés au niveau de vie des parents, qui interviennent sur les résultats des enfants. C'est le cas de l'équipement en biens durables, tels que la radio, la télévision. Grâce à ces médias, les enfants non seulement ont accès à des sources d'informations qui peuvent les aider à l'école mais aussi, ils s'habituent à la langue française même si elle n'est pas parlée par les parents.

L'influence peut être également observée sur les conditions de vie des enfants. Une mauvaise alimentation diminue ses capacités d'apprentissages. De plus, l'enfant rencontre des difficultés à étudier à la maison car il ne dispose pas d'endroit tranquille pour faire ses devoirs. Le manque d'encadrement des parents face à l'apprentissage de la lecture, les conditions matérielles et socio-économiques sont autant de facteurs qui mettent en péril le développement éducatif des enfants.

I.2 Cadre théorique

I.2.1 Objectifs

Pour cette étude, nous nous sommes fixés des objectifs à atteindre.

I.2.1.1 Objectif général

Nous sommes partie d'un objectif général qui est d'aboutir à un tableau d'analyse des élèves de différentes classes selon le niveau d'instruction des parents et de montrer l'importance de l'éducation des adultes sur la scolarisation des enfants. A la suite de cet objectif principal, des objectifs spécifiques ont été énumérés pour l'appuyer.

I.2.1.2 Objectifs spécifiques

Ceux-ci sont libellés comme suit :

- Décrire les obligations d'être alphabétisé aux adultes dans la commune d'Avrankou ;
- Décrire les exigences d'être alphabétisé des parents non-scolarisés ;

Pour atteindre ces objectifs d'étude, des hypothèses ont été formulées et sont respectivement adaptées à chacun des objectifs spécifiques.

I.2.3 Hypothèses

Nous avons :

- La plupart des parents alphabétisés assurent bien la scolarisation des enfants ;
- Les parents analphabètes ignorent l'importance de la scolarisation des enfants ;

- La délinquance des jeunes est une conséquence directe ou indirecte de l'analphabétisme.

1.2.4 Clarification des concepts

Le sujet du présent mémoire, nécessite la compréhension d'un certain nombre de concepts clés. C'est cette raison qui nous amène à procéder à une définition de ceux-ci :

1.2.4.1 Alphabétisation

C'est un processus qui permet d'enseigner l'écriture et la lecture à des personnes non scolarisées. Elle peut être perçue comme l'initiation d'une personne non scolarisée afin de l'amener à maîtriser les instruments rudimentaires de l'instruction. Aussi, aide-t-elle à l'épanouissement de soi et à la participation au développement de la nation.

Selon la conférence générale de l'UNESCO (1978), l'alphabétisation est définie comme : « une personne est fonctionnellement alphabétisée si elle peut s'engager dans des activités dans lesquelles l'alphabétisation est nécessaire au fonctionnement efficace de son groupe et de sa communauté, et pour lui permettre aussi de continuer à utiliser la lecture, l'écriture et le calcul pour son évolution personnelle et le développement de sa communauté. »

1.2.4.2 Education

Elle est une action qui permet de développer les facultés morales, physiques et intellectuelles d'une personne. Elle est un processus qui permet d'enseigner à une personne le savoir-faire et le savoir-être. Parlant d'éducation nous avons l'éducation des adultes qui n'est rien d'autre qu'un processus d'apprentissage grâce auquel les

individus adultes (hommes et femmes) enrichissent leurs connaissances, améliorent leurs aptitudes et qualifications techniques et professionnelles et les orientent en fonction de leurs propres besoins et de ceux de la société.

Selon Zinsou (2006), cité par Chéridoine KONGABE (2006-2007, p4), la Déclaration Universelle des droits de l'Homme définit l'éducation comme « l'ensemble des moyens qu'une société assure à ses membres pour les scolariser, c'est-à-dire faire partager surtout aux jeunes les valeurs qu'elle privilégie, sa culture en même tant que transmettre les connaissances nécessaires à l'épanouissement de leur personnalité. Elle doit viser au renforcement du respect des droits de l'homme et les libertés fondamentales, favoriser la compréhension, la tolérance et l'amitié entre toutes nations et tous les groupes raciaux et religieux, ainsi que le développement des activités des Nations Unies pour le maintien de la paix ».

En général, nous pouvons dire que l'éducation est l'action de développer un ensemble de connaissances et de valeurs morales, physiques, intellectuelles et scientifiques, qui, considérées comme essentielles pour atteindre le niveau de culture souhaitée. Elle permet de transmettre d'une génération à une autre la culture nécessaire au développement de la personnalité et à l'intégration sociale de l'individu.

Nous pouvons aussi dire que, l'instruction est une partie de l'éducation. Car l'homme instruit n'est forcément pas l'homme éduqué puisque l'éducation ne se limite pas à l'instruction.

I.3 Revue de littérature

Selon le Dictionnaire de sociologie (Gilles Ferréol Allui), l'éducation « recouvre toute activité sociale visant à transmettre à des individus

l'héritage collectif de la société où ils s'insèrent». Le champ de compréhension de l'éducation inclut alors tout autant la scolarisation du jeune enfant par sa famille, la formation reçue dans les institutions (école, mouvement de jeune...) ou dans le cadre de groupements divers (associations culturelles, sportives, groupes politiques...), l'influence des pairs, et aussi des mass-médias.

Dans son document « Se former tout au long de la vie » (Dossier d'actualité de formation permanente N°141), l'UNESCO présente l'importance de l'éducation dans nos langues. En effet, en avril 1792, Marie-Jean Antoine CARITAT, marquis de condorcet, faisait naître devant la convention le concept prometteur de l'éducation permanente. Alors, il affirmait que « l'instruction ne devait pas abandonner les individus au moment où ils sortent des écoles : qu'elle devait embrasser tous les âges, qu'il n'y en avait aucun où il ne fut utile d'apprendre car l'instruction doit assurer aux hommes dans tous les âges de la vie, la facilité de conserver leurs connaissances ou d'en acquérir de nouvelles ».

Dans le livre « Plurilinguisme et communication démocratique », HAZOUME (1996) nous montre la nécessité d'alphabétiser tous les peuples africains, mais aussi d'enseigner en langue de culture nationale au niveau de l' « Education Pour Tous (EPT) » afin de mieux enraciner l'apprenant a son milieu social, économique et culturel. Par son ouvrage, nous avons vu qu'il condamne les mauvais comportements des intellectuels africains qui s'égosillent envers les non intellectuels.

Enfin, dans « l'éducation : un trésor est caché dedans », DELORS(1996) a présenté l'éducation de base et les besoins éducatifs fondamentaux en ces termes : ces besoins concernent aussi bien les

outils d'apprentissages essentiels (lecture et écriture, expression orale, calcul, résolution de problèmes) que les contenus éducatifs fondamentaux (connaissances, aptitudes, valeurs, attitudes) dont l'être humain a besoin pour survivre, pour développer ses facultés, pour vivre et travailler dans la dignité, pour participer pleinement au développement, pour améliorer la qualité de son existence, pour prendre des décisions éclairées et pour continuer à apprendre ». Cette énumération peut paraître impressionnante. Elle l'est effectivement. Mais on ne doit pas en induire qu'elle conduirait à une accumulation excessive des programmes. Le rapport entre l'enseignant et l'élève, l'apprentissage de l'environnement où vivent les enfants, une bonne utilisation de moyens modernes de communication (là où ils existent) peuvent contribuer ensemble au développement personnel et intellectuel de chaque élève. Les savoirs de bases y trouvent toute leur place : lire, écrire, calculer. La combinaison de l'enseignement classique et des approches extérieures à l'école doivent permettre à l'enfant d'accéder aux trois dimensions : éthique et culturelle, scientifique et technologique, économique et sociale.

I.4 Les programme d'Alphabétisation

La politique béninoise en matière d'alphabétisation vise à la suppression progressive de l'analphabétisme en vue d'obtenir une participation accrue de tous les citoyens au processus de développement économique, social, culturel et politique du pays. L'alphabétisation au Bénin se fait en langues nationales et vise, au-delà de l'apprentissage de la lecture, de l'écriture et du calcul écrit, l'acquisition par les apprenants de nouvelles connaissances, compétences et de nouveaux comportements par la post-alphabétisation. Elle s'adresse à tous les analphabètes.

Pour mieux conduire cette politique, la Direction Nationale de l'Alphabétisation a mis en œuvre un programme qui se déroule en quatre étapes à savoir :

- **Le programme de l'alphabétisation initiale ;**
- **Le programme de post-alphabétisation ;**
- **La formation spécialisée ou spécifique ;**
- **La formation continue.**

I.5 Histoire de l'alphabétisation au Bénin

A l'orée des indépendances, juste avant les années 1960 l'alphabétisation se faisait sous forme de cours d'adulte en français avec pour objectif de former un nombre réduit de commis (employé dépendant d'un autre) et d'auxiliaire d'administration coloniale.

Après cette période, cette situation a persisté et a exclu les langues nationales du système scolaire. Il a fallu bien de conférences internationales (conférence mondiale des ministres de l'éducation du tiers-monde Téhéran 1965, conférence de Kéricho au Kenya en 1965) pour que, sous l'impulsion de l'UNESCO, l'alphabétisation devienne une préoccupation majeure au plan international.

En 1966, une expérience d'alphabétisation en français a été initiée dans le département du Borgou avec l'appui de la coopération Suisse. Mais cette entreprise a connu un échec justifiant le passage à une alphabétisation nationale baatonum au profit de la population rurale en particulier les producteurs du coton. Viendra après l'application des langues fon et yoruba.

De 1972 à 1989, à la faveur des changements politiques intervenus en 1972, la question de l'alphabétisation refait surface avec un engagement et une participation accrue du gouvernement. Ainsi, dès

1973, la commission nationale de linguistique a demandé et obtenu l'accord favorable de l'Etat relatif à l'introduction des langues nationale dans le programme de formation des enseignements.

En 1974, une direction de l'alphabétisation fut mise en place.

En 1976, s'est tenu au Bénin le premier séminaire national sur l'alphabétisation. Ce séminaire a opté pour la promotion d'une alphabétisation de masse s'adressant à tous les Béninois sans distinction et pour une alphabétisation fonctionnelle entend que levier du développement. Un second séminaire national sur l'alphabétisation et la post-alphabétisation a été organisé en 1981 et a procédé au bilan des actions menées et pris une résolution principale, celle de reconnaître la nécessité d'éliminer totalement l'analphabétisme au Bénin en cinq ans. Mais un an plutôt il a été créé le Ministère de l'Alphabétisation et de la Culture Populaire (MACP).

La période de 80 à 89, a favorisé une remarquable émergence de la presse rurale avec l'avènement de nombreux journaux paraissant au niveau départemental et sous préfectoral en langue nationale (kparo, Inénon, avaligbè, sèdonyvi...).

La période allant de 1990 à 2000 correspond à une période de bouleversement politique caractérisée par l'instauration d'un régime démocratique pluraliste fondé sur l'Etat de droit et de respect de liberté individuelle. De plus, ces changements ont eu des répercussions au niveau des approches d'éducation de base. C'est pourquoi dans le domaine de l'alphabétisation, des réformes d'orientation stratégique ont été rendues possibles suite à la tenue des « Etats généraux de la culture de la jeunesse et des sports » en mai 1990. Ces réformes ont marqué la rupture par rapport à la stratégie de l'alphabétisation de

masse, rupture opérée par l'Etat qui opte pour une stratégie de recherche de réponse adaptée aux demandes et besoins éducatifs en alphabétisation exprimés par les adultes.

En outre, les acteurs et partenaires ont, dans le cadre des réflexions menées au cours des réformes successives (juin 1992, avril 1993 et mai 1994) et organisées à la suite de ces états généraux, procédé à l'analyse des expériences passées, et proposé de nouvelles orientations conformes aux options politiques libérales désormais en vigueur au Bénin. (Recenser et analyser les besoins de formations en alphabétisation et éducation des adultes ; introduire les langues locales dans le système éducatif formel et dans l'administration locale).

I.6 Le rôle éducatif des parents

L'éducation apparaît comme un atout indispensable pour permettre à l'humanité de progresser. Pour cela, de nombreux Chefs d'Etats et de Gouvernements ont mis sur pied en 1990, des stratégies qui ont été élaborées et adoptées en faveur de l'enfant. Un parent bien éduqué a le devoir de :

- protéger et veiller sur son enfant contre l'alcoolisme, la drogue, contre toute forme de violence d'atteinte ou de brutalité physique ou mentale, d'abandon ou de négligence, de mauvais traitement et d'exploitation y compris la violence sexuelle ;
- garantir à son enfant le principe de non-discrimination. Alors aucune distinction ne devra être faite entre les enfants dans la famille ;
- garantir à son enfant une éducation morale qui fera de lui un homme responsable, en lui inculquant le respect des autres membres de la société.

L'apprentissage de l'écriture et de la lecture s'effectuent beaucoup mieux si les parents motivent les enfants en leur montrant l'importance de celles-ci vis-à-vis de l'éducation. Les rôles des parents sont complémentaires. De plus, ceux de la parenté ont le devoir d'éduquer. Il s'avère indispensable que l'enfant soit appelé à mettre en pratique ce qu'on lui enseigne et aussi à imiter ses éducateurs. C'est dans ce cadre que les valeurs éducatives morales sont inculquées aux enfants en même temps que des préoccupations relevant du sexe. De même, des parents analphabètes peuvent donner à leurs enfants l'envie d'apprendre.

Les parents qui ne sont pas responsables c'est-à-dire capables de veiller sur les enfants peuvent être à la base du mauvais rendement des notes des enfants. Aussi, lorsqu'ils ne jouent pas leurs rôles, ils ne transmettent pas aux enfants les règles qui régissent la vie sociale.

**CHAPITRE II : CADRE DE
L'ÉTUDE ET MÉTHODOLOGIE**

II.1 Cadre de l'étude

II.1.1 Justification de la zone d'étude

La commune d'Avrankou a été choisie parce que cette commune est caractérisée par un taux de 65.8% (PDC Avrankou vol1, p36) d'analphabètes. De plus, il a été constaté par le passé que vingt-deux (22) centres d'alphabétisation construits et équipés et dotés de maîtres alphabétiseurs ont été abandonnés. Mais par la suite ces bâtiments sont utilisés à d'autres fins. De nos jours nous remarquons que les adultes sont les personnes les plus touchées par l'analphabétisme. Nombreux sont les organes et structures qui ont pensé à la mise en place d'un programme d'alphabétisation fonctionnelle initié à petite échelle. De ceux-ci nous notons les confessions religieuses, les associations et l'Organisation Non Gouvernemental appelée PADRO. La non scolarisation des parents est à la base du faible taux de scolarisation des enfants. Du coup, ceci influe sur le rendement de leurs progénitures aussi bien sur le plan éducatif que sur le plan scolaire. Alors quelles seraient les conséquences du faible niveau d'alphabétisation des parents sur la scolarisation de leurs progénitures ?

II.1.2 Présentation de la commune

II.1.2.1 Situation géographique

La commune d'Avrankou est l'une des 77 communes du Bénin. Elle est située au Sud-est dans le département de l'Ouémé et limitée au Nord par la commune de Sakété, au Sud par les communes d'Adjarra et de Porto-Novo, à l'Est par la commune d'Ifangni et la République Fédérale du Nigéria, à l'Ouest par les villages et quartiers de ville.

En ce qui concerne le climat de cette commune, il est du type soudano-guinéen caractérisé par deux saisons pluvieuses et deux saisons sèches réparties comme suit :

- Une grande saison des pluies de mars à juillet ;
- Une petite saison des pluies de septembre à novembre ;
- Une grande saison sèche de novembre à février ;
- Une petite saison sèche de juillet à Août.

Aussi, dans la zonalité pluviométrique du Bénin, la commune d'Avrankou se trouve dans la catégorie de forte pluviométrie avec une moyenne annuelle variant entre 1400 et 1500 mm.

Le relief de la commune d'Avrankou est peu accidenté. La commune se situe dans la formation des plateaux sédentaires caractérisés par de basses altitudes. Ces plateaux sont entaillés par de petites et moyennes dépressions aux pentes très peu marquées. Les dépressions moyennes sont au nombre de trois, qui se rejoignent en une vallée unique entre la commune et la République Fédérale du Nigéria.

Dans cette commune il existe plusieurs types de sols à savoir :

- les sols ferrugineux, formés sur le continental terminal. Ils sont profonds et faciles à travailler. Ils occupent plus de 80% de l'ensemble des sols de la commune. Ils sont, par endroit, exploités comme carrière de terre rouge pour la construction des routes et la confection des briques en terre stabilisée ;
- les sols hydromorphes, très localisés dans les zones humides de la commune notamment dans la zone marécageuse ;
- le kaolin, présent sous forme d'affleurement rocheux dans l'arrondissement d'Atchoukpa ;

- la tourbe, présente en quantité importante le long de la zone marécageuse. Du fait de sa propriété combustible, elle constitue une ressource importante pour la commune mais inexploitée.

La végétation de la commune d'Avrankou présente :

- une formation marécageuse de 16km². Elle constitue des frontières naturelles entre Avrankou et les communes d'Akpro Missérété, d'Adjarra et celle d'Ifangni. Cette formation marécageuse est composée de raphia (*Raphia hookeri*, *Raphia vinifera*), de *Ficus congensis*, de *Cyperus papyrus* etc. Elle est le lieu de développement de diverses activités telles que la cueillette, la chasse, l'élevage, la pêche et la pisciculture ;
- une mosaïque de cultures et de jachères ;
- les palmeraies : ce sont pour la plupart de vieilles palmeraies qui rappellent le passé industriel de la commune ;
- les plantations des essences à croissance rapide : elles sont les résultats de nombreuses campagnes de reboisement appuyées par les institutions d'intervention tels que le CeCPA et les ONG ;
- des îlots forestiers : Ils sont nombreux (49 au total) et abritent le fétiche Oro. Du fait de la présence de ce fétiche, ces îlots forestiers sont sauvegardés. (**Source** : monographie communale 2006)

II.1.2.2 Situation démographique

La commune d'Avrankou, selon le Recensement Général de la Population et de l'Habitation effectué en 2006, compte une population de 80 402 habitants. Cette population était de 68 503 habitants en 1992. Le tableau suivant présente les populations par arrondissement en 1992 et en 2006 de même que les taux d'accroissement respectifs.

Tableau n° 1 : Populations par arrondissement en 1992 et 2006 et les taux d'accroissement.

Arrondissements	1992			2006			Taux d'accroissement
	Masculin	Féminin	Total	Masculin	Féminin	Total	
Atchoukpa	7425	8419	15844	9298	10267	19565	2,13
Avrankou	5166	5503	10669	6499	7235	13734	2,56
Djomon	6482	7082	13564	6876	7369	14245	0,49
Gbozoumè	2252	2609	4861	2849	3208	6057	2,22
Kouty	5361	6293	11654	5846	6905	12751	0,9
Ouanho	3336	3711	7047	4224	4488	8712	2,14
Sado	2244	2620	4864	2479	2859	5338	0,93
AVRANKOU	32266	36237	68503	38071	42331	80402	1,61

Source : Monographie communale, 2006.

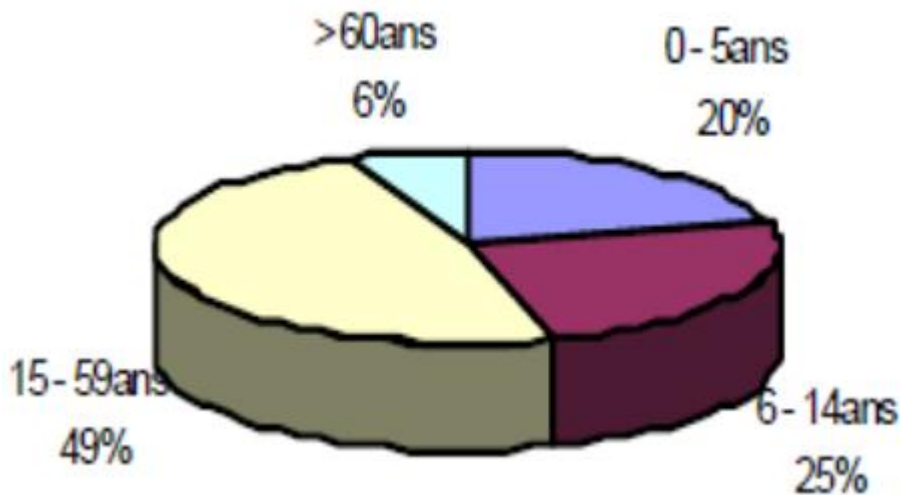
Il ressort de ce tableau que dans la plupart des arrondissements de cette commune, l'effectif des femmes est légèrement plus élevé que celui des hommes. Soit en 1992 un taux de 52,90% puis, en 2006, un taux de 52,65%. D'un arrondissement à un autre ces taux n'ont pas trop varié.

La classe d'âge effectuée par INSAE et RGPH3 en 2006, souligne que dans la structure de la population, les jeunes de 0 à 59 ans représentent 93,9% alors que les vieux ne représentent que 6,1%.

La tranche active, de 15 à 59 ans, représente 48,3% dont 22,8% d'hommes et 25,5% de femmes. Sur cette tranche repose l'essentiel du poids économique de la commune. Les jeunes ayant moins de 15 ans représentent également une partie importante de la population qui est de 45,6%. Cette proportion de la jeunesse constitue un facteur de dynamisme pour le développement et en même temps un problème

majeur de la société du fait de l'investissement que nécessite sa scolarisation, son accès aux soins de santé et à l'emploi.

Figure n°1 : Répartition de la population de la commune d'Avrankou selon l'âge.

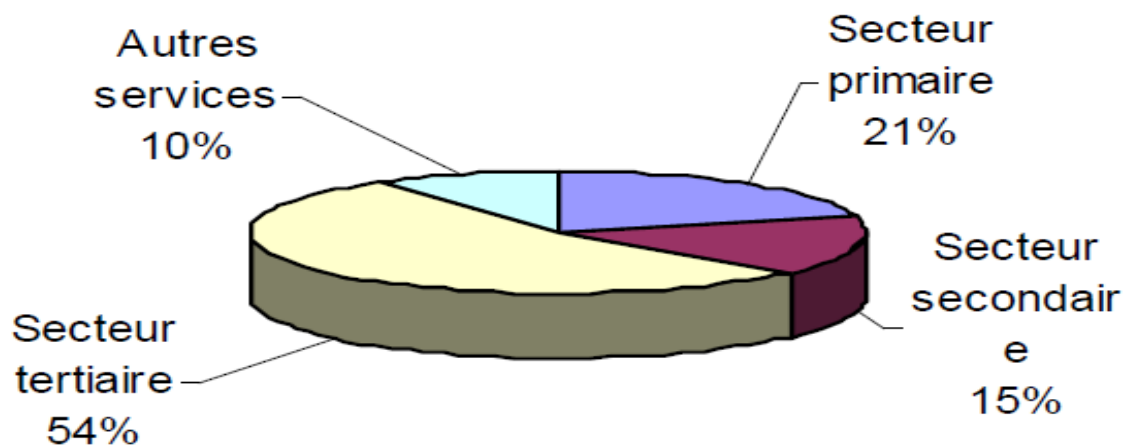


Source : monographie communale 2006

II.1.2.3 Situation économique

Dans la commune d'Avrankou, l'économie repose notamment sur le secteur informel.

Figure n°2 : Répartition de la population de la commune d'Avrankou selon le secteur d'activité



Source : monographie communale 2006

D'après cette figure, nous constatons que la population s'investit à 54% dans le secteur tertiaire. Notamment, elle pratique le commerce dont le développement est favorisé par les voisins nigériens. Les autres activités de ce secteur sont : la restauration et le transport. Ensuite le secteur primaire est le second secteur qui mobilise cette population. S'agissant de ce secteur, nous avons constaté que 21,20% de cette population se donne à l'agriculture, la chasse et la pêche. Enfin vient le troisième secteur dont 15,19% de la population se baigne dans l'industrie manufacturière et les entreprises BTP. Dans cette commune nous constatons qu'il n'existe pas d'entreprise industrielle implantée et immatriculée.

Le commerce est une activité populaire dans la commune. Nous avons fait le constat que les produits commercialisés sont de trois catégories à savoir :

- Les produits pétroliers ;
- Les produits manufacturiers ;
- Les produits de transformation locale.

La plupart des produits proviennent du Nigéria ou de la commune. Nous constatons que ceux provenant du Nigéria arrivent par les voies fluviales. En plus, les produits artisanaux sont exportés par les commerçants vers le Nigéria en passant par les voies fluviales et terrestres.

Concernant les activités agricoles, elles sont les plus importantes pratiquées par cette population. Elles sont exercées par environ 60% de la population. Les terres agricoles sont peu fertiles et couvrent une superficie de 6 305 ha, soit 54,12% de l'ensemble du territoire de la commune. Elles sont orientées vers les cultures vivrières à savoir : les céréales, les tubercules et les légumineuses. La population pratique

aussi les cultures de rente qui sont issues de l'exploitation du palmier à huile, des arbres fruitiers et des plantations de bois. Il y a aussi les cultures maraîchères qui englobent la tomate, les amarantes, le piment etc.

Parlant de l'agriculture, nous avons l'élevage qui joue un rôle important dans la vie socio-économique. A travers nos recherches, nous avons remarqué que presque tous les ménages le pratiquent. Dans cette commune on distingue deux (02) types d'élevage : l'élevage conventionnel qui n'est rien d'autre que la divagation des animaux et l'élevage non conventionnel qui concerne les lapins et autres. Aussi les 80% des transports sont assurés par les taxis moto appelé *Zémidjan*.

Il existe plusieurs organisations paysannes constituées d'organisations mixtes. Elles bénéficient de l'appui technique et financier du CeRPA, des ONG, de l'UCP et des projets d'État dans des domaines assez variés. Ces structures sont perçues comme des cadres d'entraide, de solidarité et d'apprentissage qui peuvent permettre l'amélioration des conditions de vie et de développement de la commune.

Les télévisions nationales assurent la couverture médiatique de cette commune. S'agissant de la radio, il en existe plusieurs qui sont des radios locales. L'office des postes et télécommunication ainsi que certains réseaux GSM favorisent la communication téléphonique. (**Source** : monographie communale 2006)

II.2 Méthodologie

L'objectif poursuivi par notre étude est l'évaluation des conséquences du faible niveau d'alphabétisation des parents sur la scolarisation des enfants dont ils ont la charge. Pour y parvenir nous avons adopté une démarche qui repose sur une analyse rigoureuse et

l'interprétation des données recueillies sur le terrain. La méthodologie prend en compte la population cible, sa taille, la technique de l'échantillonnage et la collecte des données la nature de l'étude, les outils et collecte de données, la durée de l'étude etc.

II.2.1 Population cible

Elle est constituée des :

- ❖ Parents alphabétisés parce qu'ils peuvent témoigner de l'importance d'être scolarisé car ils comprennent beaucoup plus l'importance de l'instruction.
- ❖ Parents analphabètes parce qu'ils ne savent ni lire ni écrire et qui croient qu'un enfant scolarisé est du gaspillage surtout s'il s'agit d'une fille ;
- ❖ Enfants scolarisés parce que ce sont eux qui subissent les conséquences ;
- ❖ Maîtres alphabétiseurs et des enseignants parce qu'ils interviennent dans le domaine de l'alphabétisation et savent les avantages qui en découlent.

II.2.2 Echantillonnage

Selon Angers M., cité par Victoire AFFODEGONKOU (2009-2010 : 27) l'échantillonnage est l'ensemble des opérations permettant de sélectionner un sous-ensemble de la population en vue de constituer un échantillon. Ici nous pouvons dire que nous avons opté pour un choix raisonné dans la mesure où nous ne disposons pas d'une liste complète des unités de la population mère c'est-à-dire de la population en générale. Cette technique consiste en un mot à constituer l'échantillon de recherche en demandant à quelques personnes de nous fournir des informations.

II.2.2.1 Technique de choix de village

Le choix des villages s'est fait selon la technique de l'échantillonnage raisonné. Ainsi, le tableau de répartition de la population issu de la monographie de 2006, nous a permis de choisir le village Atchoukpa. Ce village a été choisi à cause de sa population élevée par rapport aux autres.

II.2.2.2 Technique de choix des parents

Nous avons pris connaissance de la moyenne d'un certain nombre d'enfants de la classe de CE₁ issue de l'Ecole Primaire Publique d'Atchoukpa centre. Elle a l'effectif le plus élevé, la plus accessible et constitue le lieu de convergence de plusieurs catégories d'enfants. Ensuite, une sélection aléatoire de ces enfants a été faite. Nous avons alors invité les parents de ces derniers pour l'administration du questionnaire.

II.2.3 Taille de l'échantillon

Elle fait recours au nombre d'enquêtés. Elle se détermine en fonction du type de la recherche. Ici il s'agit d'une recherche qualitative. Alors pour un tel échantillon il n'existe pas de formule particulière.

Dans le souci d'avoir des informations fiables nous avons questionné quatre-vingt-dix (90) parents dont quarante (40) parents alphabètes et cinquante (50) parents analphabètes. Aussi nous avons questionné un (01) maître alphabétiseur, deux enseignants y compris et les directeurs. Aussi le secrétaire général Mr KEKE Gaston chargé de l'alphabétisation de l'Ouémé/Plateau a été questionné.

II.2.4 Nature et durée de l'étude

Notre étude se veut qualitative, visant à apprécier l'influence du niveau d'alphabétisation des adultes sur le rendement des enfants. C'est une enquête réalisée par observation d'entretiens, ce qui a exigé de nous un séjour d'un mois dans notre milieu d'étude.

II.2.5 Les variables

La variable dépendante de notre étude est la conséquence immédiate du faible niveau d'instruction des parents sur le rendement scolaire de leurs enfants.

L'ensemble de tout ce qui influence favorablement ou non l'éducation des apprenants est : faible degré d'alphabétisation des parents, milieu de vie ou le cadre familial, santé mentale physique de l'apprenant, cadre scolaire.

II.2.6 Technique et outils de collecte de données

Pour recueillir les informations, nous avons utilisé trois (03) types de techniques à savoir : la documentation, l'observation et l'entretien. Egalement, nous avons fait recours à la méthode d'observation d'HUBERT MONTAGNER utilisé dans son ouvrage intitulé : l'enfant et la communication, pour étudier la communication chez les enfants. Cette forme, appelée « Observation sauvage » consiste à regarder silencieusement sans intervenir. C'est ce que nous avons également fait dans certaines zones de notre village. Ces différentes techniques nous ont conduites à des outils tels que la fiche de lecture, la grille d'observation, le guide d'entretien et le questionnaire.

II.2.6.1 Documentation

La recherche documentaire a nécessité un travail bibliographique intensif. Cela nous a permis la collecte des informations éclairant et approfondissant les différentes facettes du thème à travers les ouvrages, mémoires et thèses, des bibliothèques et centres de documentation de la Faculté des Langues, Arts et Sciences Humaines (FLASH), de l'Institut National des Statistiques et de l'Economie (INSAE), du Fonds des Nations Unies pour l'enfance (l'UNICEF).

II.2.6.2 Observation

L'observation directe sur le terrain nous a permis, de savoir s'il y a eu corrélation entre les réponses obtenues à partir des instruments de recueil des données et les réalités observées sur le terrain et de percevoir l'ambiance, l'atmosphère dans laquelle les enfants étudient et évoluent (cette observation s'est faite au même moment que la collecte, notamment en jetant un coup d'œil par rapport à leur réaction en classe).

II.2.6.3 Entretien

L'entretien fait appel aux expériences, avis et commentaires des enquêtés. Les outils utilisés à ce niveau sont le guide d'entretien et le questionnaire qui nous ont permis de nous adapter à chaque enfant.

II.2.7 Mode de traitement et d'analyse des données

Les données recueillies ont été soumises à un dépouillement manuel. En ce qui concerne les données qualitatives, dans un ensemble

et par catégorisation des idées maîtrisées ont été faites. L'analyse du contenu a été donc privilégiée.

II.2.8 Difficultés rencontrées

Au cours de la recherche, plusieurs difficultés ont été rencontrées. La non-disponibilité de certains parents. La réticence des parents et des enfants à répondre aux questions.

Compte tenu des contraintes de temps et des moyens disponibles, la recherche n'a pas pris en compte tous les parents dans la commune.

Suite à la collecte et au traitement des données les résultats issus de l'étude se présentent dans le chapitre III.

CHAPITRE III : PRÉSENTATION ET ANALYSE DES RÉSULTATS

III.1 Présentation des résultats

III.1.1 Présentation des résultats du questionnaire

Les résultats issus de nos questionnaires nous montrent que sur l'ensemble des 90 écoliers sélectionnés, nous avons 50 enfants dont les parents sont analphabètes et 40 sont alphabétisés. Parmi les parents alphabétisés, 9 ont le niveau primaire, 9 autres le niveau secondaire et le reste ont reçu une formation en alphabétisation. Il faut noter que nous n'avons pas enregistré de parents ayant le niveau supérieur.

Dans la mentalité des parents, l'école est perçue comme un élément étranger qui véhicule des valeurs contraires à leur milieu. Dans la communauté rurale, la scolarisation des enfants constitue une charge financière insupportable par les parents qui ont de faible revenu. Après le dépouillement des questionnaires, nous avons constaté qu'il y a certains parents qui ont fait le cours primaire, d'autre le cours secondaire et enfin une partie qui n'ont du tout pas été instruits. Les enfants font leurs travaux de ménages avant d'aller à l'école. Certains enfants vont à l'école quel que soit la situation financière des parents, et d'autres qui n'y vont pas car leurs parents n'ont aucun moyen ou bien ils ont été marqués négativement. Comme moyens de transport, nous avons également constaté que certains enfants vont à l'école à pieds quel que soit la distance et d'autres enfants qui y vont à moto par les parents ou carrément à *zémijan* (taxi moto) car leurs parents sont très occupés. Aussi, nous avons fait le constat qu'ils n'ont pas une chambre d'étude ni un répétiteur mais seulement une minorité d'enfants qui en possède. Comme petit déjeuner les parents leur donnent 50f et d'autres parents plus que 50f. Enfin, certains parents sont fiers de voir leurs enfants aller à l'école car ils veulent l'évolution de leurs enfants. Par

contre, d'autres parents trouvent que l'école ne vaut rien que c'est du gaspillage de temps et d'argent.

III.1.2 Présentation de la moyenne des enfants

Dans le but de faire une comparaison entre les enfants de parents alphabétisés et ceux des analphabètes, nous avons pris soin de relever les notes de ces élèves dans certaines matières. La moyenne a donc été calculée à partir de ces notes. Nous essayerons donc de résumer dans des tableaux, les résultats obtenus.

Tableau n°2 : Les moyennes des enfants des parents analphabètes.

N° DES ENFANTS	MOYENNES SUR 20
1	4,25
2	9,25
3	6,75
4	7
5	4,75
6	6,5
7	10,25
8	12,25
9	7,37
10	5,75
11	6,5
12	7,12
13	5,25
14	10
15	9,12
16	7,25

Influence du niveau d'alphabétisation des parents sur le rendement scolaire des enfants

17	6,75
18	6,62
19	5,62
20	5,63
21	6,62
22	8,75
23	6,75
24	6,76
25	6
26	9,5
27	6
28	9
29	6,5
30	6
31	7
32	10
33	4,5
34	5,75
35	5,25
36	7,25
37	8
38	9,25
39	5,75
40	8,75
41	7,25
42	8,5
43	7,25
44	5,37

45	6
46	5,5
47	6,12
48	5,25
49	6,5
50	6

Source : données issues de l'enquête

Tableau n°3 : Les moyennes des enfants des parents instruits.

N° DES ENFANTS	MOYENNES SUR 20
1	9,25
2	12
3	10,5
4	10,87
5	10
6	10,75
7	9,75
8	10,25
9	5,87
10	9,5
11	11,5
12	8,87
13	9,75
14	10,75
15	8
16	5,5
17	8,75
18	9,75
19	10,25
20	10,5
21	10
22	10

Source : données issues de l'enquête

Tableau n°4 : les moyennes des enfants de parents du niveau primaire

N° DES ENFANTS	MOYENNES SUR 20
1	14
2	7,25
3	6,5
4	7,37
5	7,5
6	8,75
7	8,87
8	10
9	10

Source : données issues de l'enquête

Tableau n°5 : les moyennes des enfants de parents du niveau secondaire

N° DES ENFANTS	MOYENNES SUR 20
1	10,5
2	12
3	13
4	10
5	15
6	11,3
7	12
8	9
9	10,12

Source : données issues de l'enquête

Ces résultats nous ont donc permis d'obtenir un diagramme présentant le pourcentage d'enfant ayant une moyenne supérieur ou inférieur à 10 ; suivant le niveau d'instruction des parents.

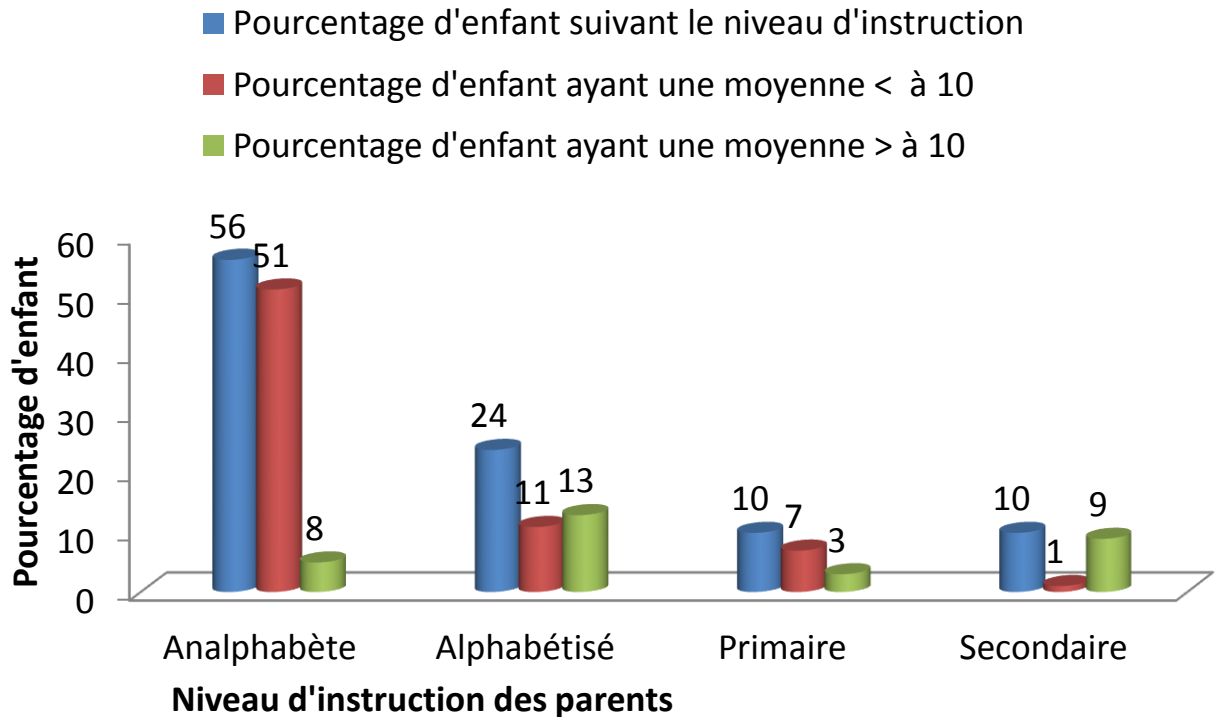


Figure n°3 : Taux d'enfant et niveau d'instruction des parents

III.2 Analyse des résultats

Le diagramme ci-dessus présente le pourcentage d'enfant ayant une moyenne inférieure ou supérieure à 10 suivant le niveau d'instruction des parents. En effet, sur 56 % d'enfants dont les parents sont analphabètes nous constatons que c'est seulement 8% qui ont pu avoir une moyenne supérieure à 10. Tandis que sur 24% d'enfants dont les parents sont alphabétisés, nous avons 13% qui ont eu une moyenne supérieure à 10.

Pour le cas des parents de niveau primaire, nous avons 7% d'enfants ayant une moyenne inférieure à 10 et 3% d'enfants ayant une moyenne supérieure à 10.

Enfin, nous avons 1% et 9% d'enfants ayant respectivement une moyenne inférieure à 10 et supérieure à 10 également.

De ces résultats, nous constatons de façon générale qu'il y a une différence significative entre le rendement des enfants dont les parents sont analphabètes et ceux des enfants de parents alphabétisés. Ainsi, le rendement est plus meilleur au niveau des enfants dont les parents sont alphabétisés qu'au niveau des enfants de parents analphabètes. Ces résultats révèlent donc que plus les parents sont alphabétisés plus les enfants ont une grande chance de l'être aussi, car les parents alphabétisés constituent des incitateurs et sont soucieux de l'évolution des enfants.

CHAPITRE IV : INFLUENCE DU NIVEAU D'ALPHABÉTISATION DES PARENTS

Les résultats obtenus de nos enquêtes, nous ont permis d'établir une corrélation qui explique le rendement des enfants suivant le niveau d'instruction de leurs parents.

IV.1 Le rendement des enfants suivant le niveau d'instruction des parents

IV.1.1 Le rendement des enfants des parents alphabétisés

Plusieurs raisons peuvent expliquer le meilleur rendement observé au niveau des enfants de parents alphabétisés. Les parents instruits sont plus prompts à conduire, à donner un avenir stable aux enfants. Ils essaient d'assurer à leurs enfants un avenir meilleur. Certains parents instruits mettent à la disposition des enfants tout ce qu'il faut pour leur assurer une bonne réussite. Ils prêtent attention aux travaux des enfants à la maison. Ils aménagent un lieu d'étude pour les enfants. Les parents instruits mettent à la disposition des enfants beaucoup de moyens car ils savent l'importance de l'instruction et vont même sensibiliser ceux qui ne le sont pas. Par ailleurs, les enfants des parents alphabétisés bénéficient du soutien moral de leurs parents.

Par contre il y a certains parents instruits qui ne prennent pas importance à l'instruction de leurs enfants. Ils sont souvent préoccupés par les exigences de la vie. Ceci explique la présence de faibles moyennes enregistrées par endroits au niveau de leurs enfants. Nous avons aussi les facteurs tels que : le manque de moyens financiers et le milieu social non adéquat.

IV.1.2 Le rendement des enfants des parents non alphabétisés

Le faible rendement observé au niveau des enfants de parents analphabètes est dû à l'ignorance des parents sur l'instruction d'un enfant. Au cours de nos enquêtes, nous avons entendu dire que les enfants scolarisés ignorent leur culture et ne s'occupe plus correctement de leurs parents. De ce fait, les parents ont une attitude négative vis-à-vis de l'école.

Par ailleurs, ce faible rendement est dû au nouveau programme d'étude en expérimentation qui exige un grand effort intellectuel des parents de par les travaux de maison que l'on donne aux enfants à l'école. Cette raison est également valable pour les enfants de parents alphabétisés dont le rendement est faible. Malgré la gratuité de l'école, les parents ont toujours la difficulté de subvenir aux frais généraux (le petit déjeuner, la tenue kaki, les fournitures). Les enfants ne possèdent aucun livre à la maison en vue de leur permettre une étude favorable. Aussi l'environnement défavorable en milieu rural, ainsi que la situation de pauvreté de la plupart des familles les entraînent à faire face à des difficultés ainsi qu'à des dépenses de scolarisation tout au long des cycles d'enseignement de leurs enfants. Il faut également noter que l'alimentation des enfants a une importance primordiale pour un bon rendement. Ainsi, le nombre de repas pris par jour par un enfant influe fortement sur sa scolarité. Une mauvaise alimentation diminue ses capacités d'apprentissage ; de plus il risque de tomber malade et de manquer les cours.

En d'autres termes, pour cause de divorce, de décès de l'un des parents ou des deux, les enfants ne sont plus réguliers au cours, et à la longue, ils abandonnent les classes.

D'autre part, les enfants non scolarisés peuvent par leur manque d'éducation amener les enfants scolarisés à une augmentation de la délinquance juvénile (vol, manque de respect, la voyoucratie) ce qui fait augmenter le taux de crime. Aussi, même s'ils commencent l'école, ils démarrent avec beaucoup moins de vocabulaire, de connaissance en lecture, en mathématique et moins d'aptitudes sociales. Ce qui a comme conséquence un faible rendement.

Enfin, à travers nos recherches nous avons vu que les enfants de parents non instruits partagent avec eux l'héritage de difficultés scolaires, économiques et sociales.

Par contre, on rencontre des enfants de parents analphabètes qui émergent bien dans leurs cursus. C'est le cas des enfants de parents analphabètes ayant de bonnes moyennes. Cela peut s'expliquer par une imitation des attitudes. Les parents auraient imité quelqu'un pour bien suivre et aider leurs enfants à cause d'une situation qui les auraient frappés négativement dans la vie concernant l'instruction. Ces parents s'efforcent toujours pour que leurs enfants évoluent dans les études.

IV.2 Etude comparative des deux cas

De tout ce qui précède, nous pouvons dire que les enfants de parents instruits bénéficient d'un bon encadrement. Néanmoins, nous avons observés des cas qui font exception à la règle. En effet, la majeure partie des parents sont informés de l'importance de la scolarité des enfants par le biais des nombreuses sensibilisations faites par l'UNESCO.

Un meilleur rendement dépend donc des conditions d'études adéquates ; de la capacité intellectuelle de l'enfant et des moyens disponibles pour son encadrement.

IV.3 Les conséquences observées

IV.3.1 Sur l'enfant

Ces conséquences varient selon la sensibilité et la personnalité de chaque enfant. Elles peuvent être immédiates et/ou lointaines. Au cours de notre enquête, nous avons remarqué qu'il a été difficile à certains enfants, de nous parler des difficultés de communication qu'ils avaient avec leurs parents. L'enfant, privé de la liberté d'expression peut connaître de véritables perturbations psychologiques. D'ailleurs, c'est ce qui amène certains enfants, même ceux qui ont moins de sept (07) ans de se débrouiller pour survivre. Parfois, ces enfants deviennent des cas sociaux pour la communauté. Par exemple, nous avons rencontré trois (03) filles à Avrankou qui ont moins de quinze (15) ans et qui se sont livrées à la débauche. Il y a l'une d'entre elle qui est en état de grossesse. L'auteur de cette grossesse est inconnu. Elles se débrouillent à cause du fait que leurs parents ne se soucient pas d'eux. Pire encore, elles vivent dans une ambiance familiale caractérisée par la violence verbale.

Le comportement des enfants envers les parents est très important. Il y a certains enfants qui aident leurs parents après l'école. Ils font le ménage et parfois aident leurs parents au travail soit au magasin ou au marché. Par exemple nous avons rencontré un garçon de dix (10) ans en classe de CM1 qui aident sa mère à vendre pendant le week-end au marché.

Aussi, dans la vie des enfants, il y a beaucoup d'influence qui les affectent. Ces influences peuvent être internes ou externes.

L'influence interne est souvent à la suite de ce qui se passe à la maison et c'est surtout les mauvais comportements des parents. Il y a des cas où certains parents chassent les enfants de la maison ou tout le temps se bagarrent et qui les amènent au divorce. Ceci peut conduire à un mauvais rendement de l'enfant. Au cours de notre enquête nous pouvons mentionner le cas d'un garçon qui est très violent à l'école parce que ces parents se battent toujours à la maison.

En ce qui concerne l'influence externe, il vient souvent du dehors c'est-à-dire des amis de l'enfant et aussi de médias comme la télévision. De nos jours les enfants ne respectent plus leurs parents car ils copient les mauvais comportements et surtout de la télévision en regardant des feuilletons. En général nous pouvons dire que les influences internes sont celles qui se retrouvent dans un milieu donné ; alors que les influences externes sont en dehors d'un espace.

IV.3.2 Sur la famille

Une maison où il n'y a pas le dialogue est une maison morte. La violence au sein d'une famille détruit la relation qu'il y a entre l'enfant et les parents. Ils vivent ensemble mais sont presque des étrangers dans la même maison. Aux yeux des enfants, les parents perdent toute valeur car ces derniers n'ont plus confiance en eux. D'ailleurs, ils sont les premiers à souffrir à cause des comportements désagréables de leurs propres enfants et subissent l'agressivité de ceux-ci. Un parent qui ne peut pas remplir son devoir n'est pas digne de l'être. Nous pouvons dire

que, en ratant l'éducation de ces enfants, plus rien de ce qu'on pourra faire d'autre dans cette vie ne comptera.

IV.4 Place de la communication dans l'éducation des enfants

IV.4.1 La communication

La communication est tellement omniprésente, même au sein de la famille. Au cours de notre enquête, nous avons remarqué que les enfants ont besoin que quelqu'un entende leurs problèmes, écoute leurs rêves, opinions, craintes etc...

L'éducation des enfants est l'instrument incontournable utilisé pour transmettre à l'enfant tous les éléments utiles pour son développement et dans les domaines : physique, intellectuel, spirituel, moral, psychologique, culturel, etc. ; alors la communication est primordiale au centre de l'éducation.

En effet, les parents peuvent connaître, corriger et contrôler les influences diverses qui s'exercent sur leurs enfants par le biais de la communication sans que ces derniers ne se sentent opprimés. Grâce à la communication on peut ramener à l'ordre les enfants déséquilibrés, timides et déprimés. Par conséquent, la communication joue un rôle capital dans l'éducation des enfants. Sans elle on ne saurait éduquer. Vu son importance, il convient de la privilégier au même titre que les autres soins à donner aux enfants.

IV.4.2 Les avantages sur la vie de l'enfant

En tant qu'être humain, nous apprenons à nous connaître grâce à la communication. Ainsi les enfants qui jouissent de la liberté d'expression et du dialogue avec les parents et dont les opinions sont

respectées auront tendance à développer une juste image d'eux-mêmes. Plus encore il développera l'estime et l'acceptation de soi et sa conduite serait un équilibre réaliste qui tient compte de ses propres sentiments et ceux des autres. Il serait alors à l'aise et psychologiquement épanoui.

IV.4.3 Les avantages pour la famille et la société

L'ambiance familiale sera détendue et favorable entre l'enfant et la famille. Au lieu que l'enfant s'isole, soit en rancune, il cherchera à se rapprocher de ses parents. Alors s'installera entre eux la compréhension et l'amour règnera entre parents et enfants. Aussi, les parents seront fiers et satisfaits de leur progéniture. Une bonne communication permet alors de gérer les différents conflits qui peuvent venir. Enfin la société est fière d'avoir des leaders non agressifs et sociables.

CONCLUSION GÉNÉRALE

La scolarisation des enfants est une chose primordiale car sans l'éducation, on ne peut pas parler d'un bon développement. Le rêve d'un développement durable est que le monde d'aujourd'hui soit instruit. C'est pour cette raison que notre nation le Bénin lutte pour l'envoi de tous les enfants à l'école. Mais l'école ne permettra pas seulement d'atteindre l'un des objectifs du développement.

Notre étude intitulé « ***influence du niveau d'alphabétisation des parents sur le rendement scolaire des enfants*** » nous a permis de voir les effets de l'alphabétisation sur nos enquêtés.

En général, le faible taux de scolarisation des enfants a pour conséquence l'analphabétisme des parents. Il est plus remarqué dans l'arrondissement d'Atchoukpa (commune d'Avrankou). Aussi, nous avons fait le constat qu'ils sont désaffectés vis à vis de l'école. Il en ressort que plusieurs structures (ONG, confessions religieuses et ministère en charge de l'éducation) œuvrent sur le terrain pour l'éradication de l'analphabétisme qui constitue une source d'ignorance et un véritable handicap à l'épanouissement de la population. Mais de tous les alphabétisés, on s'aperçoit que les femmes sont les plus privilégiées.

Aussi, l'éducation est l'acte d'amour pour l'enfant qui se révèle être l'adulte de demain. Il urge donc de tenir compte du rôle prépondérant que joue l'éducation dans la société et aussi dans les choix politiques car, il n'y a pas de développement sans ressources humaines bien éduquées.

ANNEXES

OUTILS DE COLLECTE DES DONNEES

✓ Grille de lecture

Cette grille est appliquée aux :

- aspects théoriques ;
- aspects méthodologiques.

✓ Grille d'observation :

L'observation a été faite par rapport aux :

- comportements des enfants à la maison et à l'école ;
- comportements des parents face aux enfants ;
- aspects alimentaires et vestimentaires des enfants à la maison.

✓ Guide d'entretien :

- vie menée par ces enfants pendant l'école ;
- relation qui existe entre enfants et parents ;
- appréciation du phénomène d'instruire les enfants.

QUESTIONNAIRE

Nom :

Prénom :

Age :

Profession du père :

Profession de la mère :

Niveau d'instruction des parents : Primaire : secondaire :

Supérieure : Non instruit(e) :

1-Au lever des enfants que font-ils ?

.....
.....

2-Vont-ils à l'école ?

Oui Non

Si non pourquoi ?

.....
.....

3-Est-ce-que vous leur apportez le soutien nécessaire ?

Oui Non

Si non pourquoi ?

.....
.....

4-Combien d'enfants aviez-vous ?

Deux Quatre Plus

5-Est-ce qu'ils vont tous à l'école ?

Oui Non

Si non pourquoi ?

.....
.....

6-Par quel moyen vont-ils à l'école ?

À pieds à moto autres

7-Est-ce que vos enfants ont une salle d'étude ?

Oui Non

8-Combien vous leur-donnez pour le petit déjeuner ?

50F 75F Plus

9- quelle distance sépare l'école et la maison ?

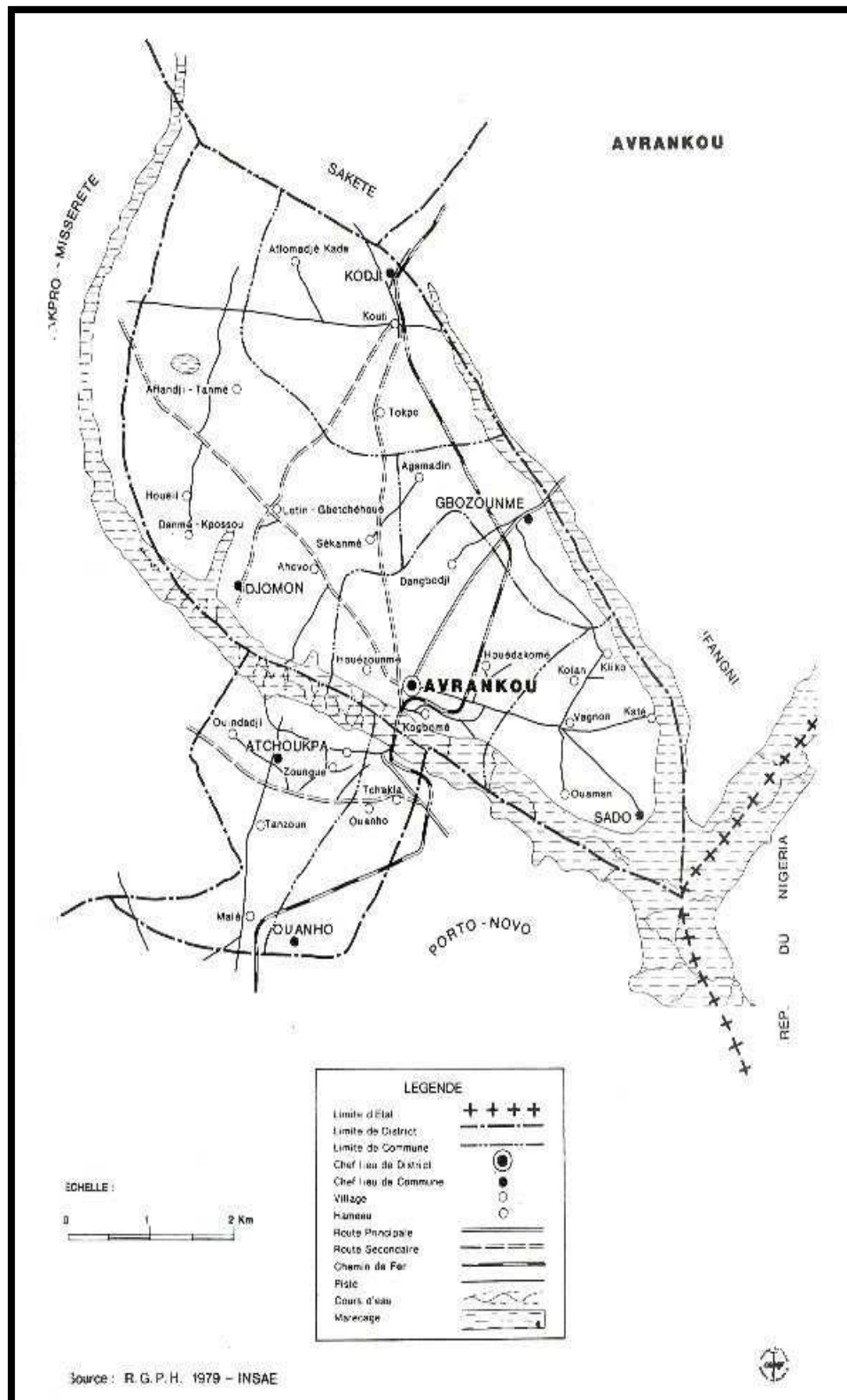
.....
.....

11-Est-ce que vous êtes fiers de vos enfants en les envoyant à l'école ?

Oui Non

12-Que pensez-vous de leur avenir ?

.....
.....



CARTE ADMINISTRATIVE DE LA COMMUNE D'AVRANKOU

SUGGESTIONS

A l'endroit des alphabétisés

- + Venir aux cours régulièrement ;
- + Mettre en pratique tout enseignement reçu.

A l'endroit des autorités locales

- + Faire connaître les bienfaits d'être instruit aux parents ;
- + Disposer d'infrastructures scolaires adéquates ;
- + Aménager les routes pour faciliter le passage aux enfants ;
- + Sensibiliser les parents.

A l'endroit des directeurs d'écoles

- + Renforcer le système éducatif dans tous les ordres de l'enseignement ;
- + Instaurer la présence des fiches scolaires ;
- + Apprendre aux parents comment suivre les enfants.

A l'endroit des autorités en charge de l'alphabétisation

- + Redynamiser l'alphabétisation des adultes ;
- + Créer des bibliothèques pour relever le niveau chez les apprenants ;
- + Faire des recyclages aux alphabétiseurs.

A l'endroit du Ministre de la famille

- ✚ Amener les parents à mieux comprendre et à mieux exercer leurs rôles de responsabilité ;
- ✚ Donner des formations de conseils pré-conjugaux pour préparer les jeunes qui s'engagent à la vie maritale, et pour que les parents aussi soient avertis, formés et aidés dans leur responsabilité ;
- ✚ Diffuser des émissions par les médias destinées à éduquer la société, en particulier les jeunes et les parents sur l'art de la communication.

A l'endroit des parents

- ✚ Instaurer une ambiance familiale agréable caractérisée par une plus grande cohésion de la famille, une communication familiale qui n'est ni trop rigide, ni lâche ;
- ✚ Répondre aux questions de l'enfant de façon simple ;
- ✚ Exercer la discipline dans l'amour ;
- ✚ Communiquer aux enfants son acceptation et son amour en tout temps ;
- ✚ Donner à l'enfant l'occasion d'extérioriser librement ses pensées et ses sentiments ;
- ✚ S'intéresser aux centres d'intérêt des enfants, être attentif à leurs activités ;
- ✚ Accepter de dialoguer, de discuter avec les enfants.

A l'endroit des enfants

- ✚ Approcher vous des parents pour susciter des moments de dialogues ;

- ✚ Comprendre que les parents sont mieux placés pour vous guider, vous donner des approches de solution à tous vos problèmes.

RÉFÉRENCES BIBLIOGRAPHIQUES

1. AFFODEGONKOU, *Victoire*, Travail des enfants en situation difficile : "VIDOMEGON" DU MARCHE DANTOKPA. Mémoire de maîtrise. DSA/FLASH/UAC, 2009-2010, 27p.
2. AMENYAH, *Efua Irène N.*, Evaluation des Programmes d'Alphabétisation Destinés aux Auditrices du Togo : Le cas des centres Alpha de Lomé Commune. Mémoire de Diplôme d'Etude Approfondies en Sciences de l'Education (Faculté des Sciences et Technologie de l'Education et de la Formation), 2004-2005, 175p.
3. ASSOGBA, *A.M.*, Problématique de l'enseignement du vocabulaire au cours élémentaire première année (CE1) : Cas d'élèves de la circonscription scolaire de Cotonou. Mémoire de maîtrise. DSLC/FLASH/U.A.C, 2006.
4. ATTOLOU, *A.*, L'usage du français au cours première comme véhicule du savoir : Une source d'échec. Mémoire de maîtrise. DSLC/FLASH/U.A.C.,2007, 81p.
5. BOSSA, *Adjao Claudine* : Analyse de l'impact de l'alphabétisation sur la vie sociale des femmes dans la sous-préfecture d'Athiémé, Sud-ouest du Bénin, mémoire de maîtrise, (DSLC), Juin 2002.
6. HAMADACHE, *Ali* : Savoir lire, et après ? Produire les matériels de Lecture pour la Post-alphabétisation : Guide Pratique Illustré, Ed UNESCO/ACCT.
7. HAZOUME, *Marc-Laurent* : Politique Linguistique et Développement, cas du Bénin ; Ed. les flamboyants, Cotonou, 1993, 135p.
8. INSAE : 3è Recensement Général de la Population et de l'Habitat, 2002

9. KONGABE, *Chéridoine S.L.* : Effets Socio-Economiques de l'Alphabétisation sur les Membres des Groupements de Femmes. (cas de la commune de Djougou), Mémoire de fin de Formation pour l'Obtention du Diplôme d'Etat d'Assistant Social FSS/ESAS/U.A.C., 2006-2007, 52p.
10. Monographie d'Avrankou, *AFRIQUE CONSEIL*, Mars 2006, 59p.
11. ONU : Déclaration Universelle des Droits de l'Homme, Décembre, 1948.
12. OUANE, *Adama* : Manuel sur les Stratégies d'Apprentissage pour la Post-alphabétisation et l'Education Continue, Institut de l'UNESCO pour l'éducation, Hambourg, 1989
13. PNUD : Rapport sur le Développement Humain au Bénin, 1998, pp.129-149
14. UNESCO : Rapport Mondial sur EPT, Paris, 2008, 45p.
15. UNESCO : Conférence sur l'EPT, Déclaration Mondiale de suivi sur l'EPT, Jomtien, 1990
16. Plan de Développement de la Commune, 2005-2009
17. Hubert, MONTAGNER : l'enfant et la communication, pour étudier la communication chez les enfants, 2006, 26p.

Dictionnaires

- 1- Dictionnaire Universel, 2007
- 2- Petit ROBERT, 1993
- 3- Petit Larousse, 2010

Site internet

- 1- www.unesco.org/éducation l'UNESCO lance un nouveau fonds pour promouvoir l'alphabétisation dans le monde

2- www.unesco.org/éducation alphabétisation -877millions d'oubliés

TABLE DES MATIÈRES

SOMMAIRE	ii
DÉDICACES.....	iv
REMERCIEMENTS	v
Acronymes et abréviations.....	vi
Liste des tableaux.....	viii
Liste des figures.....	ix
Liste des cartes.....	x
RÉSUMÉ	xi
ABSTRACT	xii
INTRODUCTION GÉNÉRALE.....	1
CHAPITRE I : GÉNÉRALITÉS	4
I.1 Problématique.....	5
I.2 Cadre théorique	6
<i>I.2.1 Objectifs.....</i>	<i>6</i>
<i>I.2.1.1 Objectif général.....</i>	<i>6</i>
<i>I.2.1.2 Objectifs spécifiques</i>	<i>6</i>
<i>I.2.3 Hypothèses.....</i>	<i>6</i>
<i>I.2.4 Clarification des concepts</i>	<i>7</i>
<i>I.2.4.1 Alphabétisation.....</i>	<i>7</i>
<i>I.2.4.2 Education</i>	<i>7</i>
I.3 Revue de littérature.....	8

I.4 Les programmes d’alphabétisation	10
I.5 Histoire de l’alphabétisation au Bénin	11
I.6 Le rôle éducatif des parents.....	13
CHAPITRE II : CADRE DE L’ÉTUDE ET MÉTHODOLOGIE	15
II.1 Cadre de l’étude	16
<i>II.1.1 Justification de la zone d’étude</i>	<i>16</i>
<i>II.1.2 Présentation de la commune</i>	<i>16</i>
<i>II.1.2.1 Situation géographique.....</i>	<i>16</i>
<i>II.1.2.2 Situation démographique.....</i>	<i>18</i>
<i>II.1.2.3 Situation économique.....</i>	<i>20</i>
II.2 Méthodologie	22
<i>II.2.1 Population cible</i>	<i>23</i>
<i>II.2.2 Échantillonnage</i>	<i>23</i>
<i>II.2.2.1 Technique de choix de village</i>	<i>24</i>
<i>II.2.2.2 Technique de choix des parents.....</i>	<i>24</i>
<i>II.2.3 Taille de l’échantillon.....</i>	<i>24</i>
<i>II.2.4 Nature et durée de l’étude.....</i>	<i>25</i>
<i>II.2.5 Les variables.....</i>	<i>25</i>
<i>II.2.6 Technique et outils de collecte de données</i>	<i>25</i>
<i>II.2.6.1 Documentation</i>	<i>26</i>
<i>II.2.6.2 Observation.....</i>	<i>26</i>
<i>II.2.6.3 Entretien.....</i>	<i>26</i>
<i>II.2.7 Mode de traitement et d’analyse des données.....</i>	<i>26</i>
<i>II.2.8 Difficultés rencontrées</i>	<i>27</i>

CHAPITRE III : PRÉSENTATION ET ANALYSE DES RÉSULTATS	28
III.1 Présentation des résultats.....	29
<i>III.1.1</i> Présentation des résultats du questionnaire	29
<i>III.1.2</i> Présentation de la moyenne des enfants	30
III.2 Analyse des résultats	34
CHAPITRE IV : INFLUENCE DU NIVEAU D'ALPHABÉTISATION DES PARENTS	36
IV.1 Le rendement des enfants suivant le niveau d'instruction des parents.....	37
<i>IV.1.1</i> Le rendement des enfants des parents alphabétisés.....	37
<i>IV.1.2</i> Le rendement des enfants des parents non alphabétisés	38
IV.2 Étude comparative des deux cas.....	39
IV.3 Les conséquences observées	40
<i>IV.3.1</i> Sur l'enfant	40
<i>IV.3.2</i> Sur la famille.....	41
IV.4 Place de la communication dans l'éducation des enfants	42
<i>IV.4.1</i> La communication.....	42
<i>IV.4.2</i> Les avantages sur la vie de l'enfant.....	42
<i>IV.4.3</i> Les avantages pour la famille et la société	43
CONCLUSION GÉNÉRALE.....	44
ANNEXES	45
SUGGESTIONS	50
RÉFÉRENCES BIBLIOGRAPHIQUES	53
TABLE DES MATIÈRES.....	56