



REPUBLIQUE DU BENIN  
====\*====

UNIVERSITE D'ABOMEY CALAVI  
(UAC)  
====\*====

FACULTE DES LETTRES, ARTS ET SCIENCES HUMAINES  
(FLASH)  
====\*====

DEPARTEMENT DES SCIENCES DU LANGAGE ET DE LA  
COMMUNICATION  
(DSL)  
====\*====

## MEMOIRE DE MAITRISE

====\*====

OPTION : Information et Communication

THEME :

**L'IMAGE DE LA FEMME DANS LA  
COMMUNICATION POLITIQUE AUJOURD'HUI  
AU BENIN**

Réalisé et soutenu par :

**Générose Bayise AYI**

Sous la direction de :

**Jean-Euloge GBAGUIDI, Ph.D**

Journaliste-Chercheur

Maître de Conférences en Sciences

de l'information et de la

communication (CAMES)

*Soutenu le 04 mars 2013*

## Dédicace

A  
mes feux parents

**Martine Blanche AGBENON et Barthélémy AYI**

## Remerciements

Le présent travail est le résultat de nombreux échanges scientifiques et de collaboration avec des personnes auxquelles j'aimerais ici témoigner ma reconnaissance.

Je remercie très sincèrement mon Directeur de mémoire, Docteur **Jean Euloge GBAGUIDI**, Maître de Conférences/CAMES en Information et Communication, sans qui ce travail n'aurait jamais été. Son assistance permanente, ses observations, suggestions, orientations et recommandations ont conduit à la réalisation du présent document scientifique. Sa confiance en ce que quelque chose pouvait émaner de moi, était ma plus grande motivation. Que ce mémoire soit pour lui le signe de ma profonde gratitude.

Je remercie également le chef de Département des Sciences du Langage et de la Communication (DSLCC), Professeur **BADA Dominique Médard** et tous les Professeurs pour avoir partagé leur savoir avec abnégation et détermination.

Je remercie particulièrement mon frère et mes trois sœurs pour tout l'amour et le soutien dont ils font toujours preuve envers moi.

J'exprime ma profonde gratitude à l'endroit de tous mes fidèles compagnons, qui croient en moi et ont énormément œuvré pour la réalisation de ce mémoire.

Je remercie enfin, les **Honorables membres du jury**, pour avoir accepté d'examiner ce travail de recherche.

## Liste des Sigles et Abréviations

ABT	: Avenir d'un Bénin Triomphant
CEDEF	: Convention des Nations Unies sur l'Élimination de toutes les formes de Discriminations à l'Égard des Femmes
INALA	: Institut National de Linguistique Appliquée
FCBE	: Force Cauris pour un Bénin Emergent
HAAC	: Haute Autorité de l'Audiovisuel et de la Communication
IDPM	: Institute for Development Policy and Management
PAS	: Programme d'Ajustement Structurel
PIB	: Produit Intérieur Brut
PNPF	: Politique Nationale de Promotion de la Femme
PNPG	: Politique Nationale de Promotion du Genre
REFEC	: Réseau des Femmes Élues Conseillères
RIFONGA	: Réseau pour l'Intégration des Femmes des ONG et Associations Africaines
UN	: l'Union fait la Nation
UNESCO	: Organisation des Nations Unies pour la Science, l'Éducation et la Culture
WiLFAD /Bénin	: Women in law and development in Africa - Bénin

## Sommaire

Dédicace .....	i
Remerciements .....	ii
Liste des Sigles et Abréviations .....	iii
Sommaire .....	iv
INTRODUCTION.....	1
CHAPITRE I : QUELQUES DONNEES GENERALES SUR LE BENIN ET LA SITUATION DES FEMMES BENINOISES .....	4
1.1 Quelques données générales sur le Bénin .....	4
1.2 Les partis politiques au Bénin .....	10
1.3 La médiatisation de la vie politique au Bénin .....	12
1.4 La situation des femmes au Bénin.....	13
CHAPITRE 2 : CONTEXTE DE FORMULATION DE LA PROBLEMATIQUE ET DES HYPOTHESES .....	22
2.1 Formulation de la problématique .....	22
2.2 Les interrogations et les hypothèses de travail.....	28
CHAPITRE 3 : CADRE CONCEPTUEL, METHODOLOGIQUE ET THEORIQUE DE L'ETUDE .....	31
3.1 Clarification des concepts .....	31
3.2 Cadre méthodologique de l'étude.....	34
3.3 Cadre théorique de l'étude .....	38
3.3.1 La théorie de Harold Lasswell.....	39
CHAPITRE 4 : PRESENTATION ET ANALYSE DES RESULTATS ; SUGGESTIONS .....	40
4.1 Caractéristiques du corpus .....	40
4.2 Présentation des résultats de l'enquête .....	43
4.3 Analyse des Résultats.....	64
4.4 Suggestions.....	73
CONCLUSION .....	80
Bibliographie.....	81
Annexes .....	85

## INTRODUCTION

L'avènement de la démocratie en République du Bénin a favorisé une liberté d'expression et une implication de tous les citoyens dans les affaires publiques et politiques du pays. Ce nouveau mode de gestion de la cité<sup>1</sup>, a également encouragé les femmes, qui pendant longtemps, ont été absentes sur la scène politique, à s'affirmer comme actrice potentielle et réelle de l'exercice démocratique.

Malgré cette détermination affichée depuis plus de trois décennies, les femmes béninoises se retrouvent encore à jouer des rôles secondaires dans la politique.

Le constat fait aujourd'hui, est que la masse des femmes béninoises est de plus en plus consacrée aux mobilisations et manifestations politiques (meetings, marches, etc.). Les manifestations politiques les plus animées sont celles où la présence des femmes est fortement marquée. Macciocchi, énonce les raisons qui expliquent ce fait, quand il affirme que les femmes constituent l'arme la plus efficace en politique... elles ont du temps (sic) ; elles sont douées d'une grande capacité émotionnelle et elles se mobilisent rapidement.<sup>2</sup> Le moins qu'on puisse dire, est que les femmes remplissent souvent les lieux de meeting sans pour autant comprendre si leurs préoccupations sont réellement prises en compte dans les projets de société des acteurs politiques. Les campagnes électorales passées témoignent de l'image stéréotypée qui reste collée à la femme dans la société béninoise.

La prise de conscience de l'importance des femmes comme masse électorale par les acteurs politiques conduit de plus en plus à leur exploitation à

---

<sup>1</sup>Gbaguidi Jean-Euloge, *Médias Audiovisuels et Construction Démocratique au Bénin : De la nécessité de deux niveaux de lecture*, Les Editions Culturêmes, 2008, p.13

<sup>2</sup>Macciocchi Maria A., *Les Femmes et leurs maîtres*, cité par Brossard Nicole, *Notes et fragments d'urgence*, publié sous la direction de Yolande Cohen (1981) dans *Femmes et Politique*, Montréal : Les Édition du Jour, 1981, p.15

des fins politiciennes dans la communication politique.<sup>3</sup> De ce fait, tout porte à croire que l'implication des femmes dans la politique béninoise, se résume aux mobilisations et manifestations.

Or, cette participation politique des femmes, fortement médiatisée à laquelle on assiste aujourd'hui, semble distraire le combat des femmes pour l'affranchissement de la gent féminine de tous les maux qui entravent son épanouissement dans la société béninoise. Non seulement, cette implication écarte les femmes des grandes instances de décision mais aussi ternit leur image dans la société béninoise.

Comment comprendre alors ce fait et pourquoi en est-il ainsi ? Quels sont les facteurs qui pourraient expliquer le rôle que jouent ces femmes dans la politique aujourd'hui au Bénin ? Et pourquoi une forte médiatisation de femmes chanteuses et danseuses lors des manifestations politiques ? Pourquoi les acteurs politiques attribuent-ils ce rôle à la masse des femmes béninoises ? Cette forme de participation contribue-t-elle à l'amélioration de l'image de la femme traditionnellement marquée par les stéréotypes ? Cette participation témoigne-t-elle d'un réel exercice démocratique des femmes qui constituent d'ailleurs la majorité statistique des citoyens béninois (plus de 52% de la population<sup>4</sup>) ?

Pour trouver une réponse à toutes ces préoccupations, nous avons orienté notre recherche vers le thème « **L'image de la femme dans la communication politique aujourd'hui au Bénin** ».

Etudier l'image de la femme dans la communication politique béninoise revient à apprécier son véritable rôle politique. A ce sujet, notre démarche est de comprendre les raisons et les impacts de cette relation entre les femmes et la politique afin d'ébaucher des propositions en vue d'une participation active dans le processus de développement.

---

<sup>3</sup> Adjamagbo-Johnson K., *Le Politique est aussi L'Affaire des Femmes*, Lomé, p.66

<sup>4</sup> D'après le *Recensement Général de Population Béninoise* de 1992

Pour mener cette analyse, nous avons d'abord présenté de façon succincte dans un premier chapitre, la situation géographique et sociopolitique du Bénin, la médiatisation de la vie politique du pays et la situation des femmes béninoises. Vient ensuite, le second chapitre qui expose les contextes de formulation de la problématique et les hypothèses de travail.

Le troisième chapitre tient lieu du cadre conceptuel, théorique et de la méthodologie de recherche. Enfin le quatrième chapitre présente les résultats de nos travaux de terrain et leur analyse.

## **CHAPITRE I : QUELQUES DONNEES GENERALES SUR LE BENIN ET LA SITUATION DES FEMMES BENINOISES**

Le premier chapitre de cette recherche procède à un portrait général des femmes dans la société béninoise et plus précisément dans la vie politique. Mais tout d'abord, il importe de faire un bref survol de la situation géographique du Bénin et l'évolution du système politique béninois depuis l'indépendance de 1960 jusqu'à aujourd'hui. Par la suite, nous présenterons la situation des partis politiques dans le pays et le rôle des médias dans la communication politique. Enfin, la dernière section de ce chapitre abordera la situation qui prévaut dans la vie des femmes béninoises sur plusieurs aspects de la société. Il s'agira d'analyser leurs statuts juridique et social, leur place dans l'éducation et dans le monde du travail, ainsi que la place qu'elles occupent dans l'environnement politique béninois ; c'est-à-dire la participation, le rôle des femmes au sein des partis politiques afin de dégager l'image de la femme telle qu'elle apparaît dans la communication politique au Bénin et relayée par les médias.

### ***1.1 Quelques données générales sur le Bénin***

#### **1.1.1 Situation géographique**

Le Bénin est un pays de l'Afrique de l'Ouest d'une superficie de 112 622 km<sup>2</sup>, et comptant 8,5 millions habitants en 2005.<sup>5</sup> Situé sur le golfe de Guinée et arrosé au sud par l'océan atlantique, le Bénin est limité au nord par le Niger, au nord-ouest par le Burkina Faso, à l'ouest par le Togo et à l'est par le Nigeria. Sa capitale Porto-Novo, retrouve de plus en plus sa place dans les actes et discours politiques.<sup>6</sup> Son relief très peu accidenté au sud et au centre, chaud et humide propice à l'agriculture, s'élève peu à peu pour atteindre une hauteur de 800m dans le nord, chaud et sec, couvert de savane herbeuse, favorable à l'élevage.<sup>7</sup>

---

<sup>5</sup>PNUD, 2007, *Rapport sur le développement humain 2007/2008*, p.246.

<sup>6</sup>Gbaguidi J-E., *Médias Audiovisuels et Construction Démocratique au Bénin : De la nécessité de deux niveaux de lecture*, Les Editions Culturèmes, 2008, p.15.

<sup>7</sup>*Ibidem*, p.15.

Comme activités économiques on y retrouve la pêche artisanale, l'agriculture où l'on cultive essentiellement les produits tels que le maïs, le riz, le manioc, l'ananas, l'anacarde, le coton qui est d'ailleurs la principale production d'exportation du Bénin et quelques cultures maraichères, surtout destinées à la consommation interne. De plus, sa proximité géographique avec les pays de l'hinterland favorise les échanges commerciaux et dessert les pays limitrophes en marchandises puisque le port de Cotonou, capitale économique du Bénin, produit la majeure partie des recettes économiques du pays<sup>8</sup>.

Le Bénin compte aujourd'hui 12 départements qui sont divisés en 77 communes, dont 3 à statut particulier (Cotonou, Porto-Novo, Parakou). Les communes sont subdivisées en 566 arrondissements comptant des villages et quartiers de ville. Sa population très diverse est composée de près d'une cinquantaine de groupes ethnolinguistiques répartis comme suit : les fon, les gen, les aja, les yoruba au sud ; les maxí et aussi les fon au centre ; les peulh, les bariba et les somba au nord<sup>9</sup>.

Malgré le fait qu'il possède tous ces atouts économiques qui pourraient lui permettre d'atteindre un niveau de vie intéressant, le Bénin demeure malheureusement, un des pays les plus pauvres du continent africain et du monde entier<sup>10</sup>.

En effet, l'Indice de Développement Humain (IDH) du Bénin en 2005 est de 0,437 ; ce qui place le pays au 163<sup>ème</sup> rang sur 177 pays (PNUD, 2007, p.232). Quant au classement sur la pauvreté humaine, le Bénin figure au 100<sup>ème</sup> rang sur 108 pays en voie de développement (PNUD, 2007, p.240). S'agissant de l'Indicateur Sexo spécifique de Développement Humain (ISDH), il est établi à 0,422 ; ce qui place le pays au 145<sup>ème</sup> rang sur 177 pays en la matière. Tous ces

---

<sup>8</sup>CatherineLagacé, *FemmesetPolitiqueau Bénin: Un Défià relever*, Mémoire de Maîtriseen Science Politique, 2007, p.12.

<sup>9</sup>Gbaguidi J-E., *Médias Audiovisuels et Construction Démocratique au Bénin : De la nécessité de deux niveaux de lecture*, Les Editions Culturêmes, 2008, p.15.

<sup>10</sup>CatherineLagacé, *FemmesetPolitiqueauBénin: UnDéfiàRelever*, Mémoire de Maîtriseen Science Politique, 2007, p.13.

indices classant ainsi le Bénin parmi les pays les plus pauvres au monde, affectent forcément la population et surtout les couches vulnérables de la société que sont les femmes et les enfants.

Cette situation de pauvreté aurait été générée par la période coloniale, puisque les colonisateurs français n'ayant pas su exploiter les terres pour le bien du pays, l'auraient plutôt fait pour leurs propres intérêts économiques<sup>11</sup>. Ce qui a eu des répercussions défavorables sur les conditions socio-économiques et politiques du Bénin depuis son accession à l'indépendance, et ce, jusqu'à aujourd'hui.

### **1.1.2 Système politique du Bénin de 1960 à nos jours**

Après son indépendance en 1960, le Bénin comme plusieurs autres pays d'Afrique subsaharienne connu une véritable instabilité politique caractérisée par des coups d'Etat répétés.

La période de réjouissance fut brève puisque la politique intérieure de ce petit pays d'Afrique de l'Ouest était à ce moment fortement

entachée de tous les maux d'une société en crise politique (succession de coups d'État), sociale (régionalisme, népotisme...) et économique. [...] Malgré l'indépendance octroyée et l'autodétermination, jamais les structures politiques n'auront été aussi fragiles, la société aussi déchirée, les individus aussi désarmés face aux multiples urgences qui ont brusquement et simultanément sollicité toutes leurs énergies.<sup>12</sup>

Cette atmosphère d'incertitude et de peur dans laquelle vivait le peuple béninois ne pouvant durer aussi longtemps, il fallait un chef assez fort pour résister et ramener l'ordre et la tranquillité dans le pays, et au même moment

---

<sup>11</sup>Decalo Samuel, *Benin: First of the New Democracies*, 1997, p.44. cite par Lagacé, 2007, p.13

<sup>12</sup>Akindès Francis. «Sociographie des nouvelles procédures de démocratisation», dans *Les mirages de la démocratie en Afrique subsaharienne francophone*, Paris, Éditions Karthala, 1996, p46.

rétablir la stabilité économique<sup>13</sup>. C'est ainsi que le Général Mathieu Kérékou par le dernier coup d'Etat du 26 octobre 1972 arriva au pouvoir<sup>14</sup>. Pendant 17 ans, le régime de Kérékou tenta de relever le pays en adoptant les doctrines politiques de l'Occident, c'est-à-dire le socialisme scientifique et le marxisme-léninisme, comme voies de développement et procéda à la nationalisation de toutes les entreprises du pays. Cette politique échoua puisque la stratégie de gouvernance n'a fait qu'écrouler l'économie nationale. Alors, le régime en place fut incapable d'honorer ses obligations financières, et les multiples protestations populaires étaient désormais difficiles à contrôler.

Les années '90 commencent sous le signe d'un changement politique fondamental pour le Bénin. Sous la pression des syndicats et des mouvements politiques antagonistes qui étaient restés jusqu'alors relégués dans la clandestinité, Kérékou suspend en février 1990 la constitution qui avait fondé le pays à partir de 1977, et avec celle-ci, le code du travail et le code des investissements<sup>15</sup>. Ainsi on décide pour la période entre le 19 et le 28 février de la même année, d'une conférence nationale : *la Conférence nationale des Forces Vives de la Nation* présidée par Monseigneur Isidore de Souza, alors évêque du diocèse de Cotonou. Cette conférence dont le but est de refonder les institutions du pays sous le signe de la démocratie rassemble 493 délégués, représentants les différentes « sensibilités politiques » et toutes les « forces vives » qui composent la société béninoise<sup>16</sup>. Elle prévoit entre autres une période de transition d'un an, l'adoption d'une nouvelle constitution et la tenue d'élections législatives et présidentielles. C'est ainsi qu'en mars 1991 furent organisées des élections présidentielles remportées par Nicéphore Soglo, qui assumait jusque-là les

---

<sup>13</sup>Lagacé Catherine, *Femmes et Politique au Bénin: Un Défi à Relever*, Mémoire de Maîtrise en Science Politique, 2007, p.14.

<sup>14</sup>*Ibidem*, p.14.

<sup>15</sup>Passot B., *Le Bénin*, p. 302.

<sup>16</sup>Mespouille I. cité par Andréa Bardelli Danieli, op cit. p.37

fonctions de Premier Ministre, Chef du gouvernement de la période de transition.

Le déroulement pacifique de la *Conférence des Forces Vives de la Nation*, avec l'acceptation des résultats de la part du régime de Kérékou, ont fait gagner au Bénin une réputation mondiale de "modèle de transition pacifique"<sup>17</sup> et de « laboratoire de la démocratie en Afrique ».

Pendant cinq ans, le régime de Nicéphore Soglo essaie, avec un succès certain, de reconstruire les bases de l'économie béninoise. Il parvient à réduire le déficit, passant de 10,7% du PNB en 1989 à 3,1% en 1993, et ce, grâce aux exigences de la mise en œuvre du Programme d'Ajustement Structurel : programme de privatisation ainsi que la baisse des paiements d'intérêts. Malheureusement, la dévaluation du franc CFA en 1994 eut comme conséquence de ramener le déficit à 6,6%<sup>18</sup>. Nicéphore Soglo perdit sa majorité et le peuple ramena Mathieu Kérékou en 1996. Ce dernier dirigea donc le Bénin pour deux mandats consécutifs, car il gagna à nouveau les présidentielles de 2001.

A la veille des élections de 2006, le peuple béninois et la société civile étaient soucieux vis-à-vis des déclarations faites par le Président Kérékou de modifier certains articles de la Constitution, ce qui mettrait en cause la stabilité et la démocratie du Bénin.

En effet, la Constitution du 11 décembre 1990 en ses articles 42 et 44 ne permet pas à un président en fonction de se présenter pour un troisième mandat consécutif, ni de faire campagne pour les présidentielles après l'âge de 70 ans. Ce qui empêchait donc Mathieu Kérékou et Nicéphore Soglo de se présenter aux élections présidentielles de mars 2006.<sup>19</sup> Le Général qui a souvent agit dans le

---

<sup>17</sup>Andréa Bardelli Danieli, *Dynamique de diffusion des technologies de l'information en Afrique, cas du Bénin, de l'indépendance à la République populaire*, IDPM, School of Environment and Development, University of Manchester, 2001, p.39.

<sup>18</sup>Houngnikpo Mathurin C, *Determinants of Democratization in Africa; A comparative study of Benin and Togo*, 2001, p.80.cité par Lagacé 2007, p.22

<sup>19</sup>Lagacé, *op cit.* p.23.

bon sens quand les grandes décisions s'imposent, renonça à la révision de la constitution le 12 juillet 2005. Ainsi le départ des deux grands acteurs politiques favorisa l'accession au pouvoir d'un indépendant dans la politique : Boni Yayi, économiste et ancien directeur de la Banque Ouest Africaine de Développement (BOAD).

Le peuple béninois assoiffé d'une alternance politique, d'un changement, porta massivement à la tête du pays, Boni Yayi avec 74,51% des votes contre 25,49% des voix pour Adrien Houngbédji.

Le Bénin a souvent été cité comme un laboratoire de démocratie depuis la Conférence Nationale de 1990. Ceci est dû au fonctionnement assez normal des institutions nationales mises en place comparativement à d'autres pays de l'Afrique subsaharienne : nette séparation des trois pouvoirs (exécutif, législatif et judiciaire) ; organisation sans heurt d'une série d'élections présidentielles et législatives; opérationnalisation depuis 2002 du processus de décentralisation ; dynamisme de la société civile ; la liberté d'expression et de presse, la floraison des partis politiques, etc.

En mars 2007, le Président Boni Yayi a renforcé sa position à la suite des élections législatives remportées par sa coalition, " Force Cauris pour un Bénin Emergent (FCBE) ". Ainsi, l'on s'attend à ce que cette situation facilite la mise en œuvre de l'ambitieux programme de réformes du Président. Mais le système politique mis en place donne lieu au ballet d'un pas en avant, d'un pas en arrière. Faut-il expliquer le fait par un manque de communication ou d'information entre le gouvernement, la société civile, la classe politique restante, les opérateurs économique et la population béninoise ? Toujours est-il que le pays assiste de plus en plus à des mouvements de grève, des manifestations politiques où les femmes sont souvent au devant de la scène. Mais avant d'aborder l'implication des femmes dans la vie politique au Bénin, nous parlerons brièvement du système de fonctionnement des partis politiques du pays.

## *1.2 Les partis politiques au Bénin*

L'avènement du renouveau démocratique de 1990 a permis à nombre de partis politiques de voir le jour au Bénin. Actuellement, on compte plus de 150 partis animant le monde politique béninois. Pour ce petit pays de l'Afrique occidentale, il existe tellement de partis politiques, que certains auteurs affirment que cela met en doute le réel niveau de démocratie au Bénin.

En effet, plusieurs partis politiques béninois "ne dépassent pas encore le cadre des clubs électoraux, beaucoup plus tournés vers la recherche de rente que vers la constitution d'un véritable contre-pouvoir"<sup>20</sup>. De plus la majorité des partis politiques ne disposent pas bien souvent des projets-programmes adéquats garantissant une bonne gestion des affaires du pays.

Du coup, les partis politiques n'ont plus de programme d'action et ne se structurent aucunement autour d'un objectif national précis. Bien au contraire, il s'agit de partis d'obédience ethnique, dont l'apparition vient aggraver ainsi les difficultés de la construction nationale. Leur multiplicité peut être aussi considérée comme un fonds de commerce, sans oublier que le nombre élevé de ces partis rend difficile un débat consensuel sur l'avenir du Bénin, par le jeu des alliances de circonstance qui se font et se défont, selon les enjeux de la rente.<sup>21</sup>

Conséquence première, les partis politiques, dans la quête d'amasser le plus de fonds possibles, au lieu d'agir en tant qu'outil d'opposition du gouvernement et de promotion des femmes, font facilement allégeance au gouvernement en place<sup>22</sup>. Conséquence deuxième, puisque l'on ne compte seulement que 83 sièges à l'Assemblée nationale, plusieurs partis politiques n'y sont pas représentés. Toutefois, il advient souvent de constater que des leaders de partis profitent de leur position afin d'accéder à des postes de responsabilité: ministre, conseiller ou même d'ambassadeur. Enfin, la troisième et dernière

---

<sup>20</sup>IGUÉ, John O. *Le Bénin et la mondialisation de l'économie : les limites de l'intégrisme du marché*, Paris, Éditions Karthala, 1999, Deuxième partie : « État, société et mondialisation de l'économie, p.72.

<sup>21</sup>*Ibidem.*, p.73.

<sup>22</sup>*Ibidem.*, p.73.

conséquence négative de cette recherche de rente par les partis politiques demeure dans le fait que plusieurs d'entre eux sont pris en charge par les bailleurs de fonds et les multinationales qui veulent investir dans le pays<sup>23</sup>. Ainsi cette situation de dépendance des acteurs politiques vis-à-vis de ces bailleurs entraîne un échange des voix des électeurs contre d'importants financements.

Il paraît alors évident que cette situation constitue une entrave à l'établissement d'un réel Etat de droit au Bénin. C'est pourquoi le Président Mathieu Kérékou promulgua, le 21 février 2003, la nouvelle Charte sur les partis politiques du Bénin. Grâce à la nouvelle Charte, les membres fondateurs désormais, doivent entre autre être issus des douze départements du Bénin, à raison de dix membres fondateurs par département, soit 120 au total.<sup>24</sup> La liste des partis politiques enregistrés auprès de l'autorité compétente du ministère de l'intérieur comptait en juin 2007, 106 regroupements (MISP, 2007)<sup>25</sup>. Les partis doivent également présenter des candidats à la fois aux élections locales et nationales, en plus d'avoir le devoir de promouvoir et de défendre un programme politique dans le cadre de la Constitution béninoise de 1990<sup>26</sup>. Cette Charte stabilise la situation et réduit donc la création anarchique de partis politiques au Bénin.

Hormis le dysfonctionnement relevé au niveau des partis politiques, il n'en demeure pas moins qu'ils constituent le moyen idéal pour l'accession des femmes dans le monde politique béninois. Comment participent-elles à la vie politique du pays à travers les partis ? Nous le verrons certainement dans le dernier point du présent chapitre. Mais il convient de porter un regard sur la médiatisation de la vie politique au Bénin, avant d'aborder la situation qui prévaut chez les femmes béninoises et leur implication dans la politique.

---

<sup>23</sup> Lagacé Catherine, *Femmes et Politique au Bénin: Un Défi à Relever*, Mémoire de Maîtrise en Science Politique, 2007, p.27.

<sup>24</sup> <http://www.izf.net/izf/ee/proindex>, consulté le 06/10/11

<sup>25</sup> Niklas J. E. & al, *Le Fonctionnement des Partis Politiques au Bénin*, 2008, p.56

<sup>26</sup> Ces exigences sont contenues dans la Charte des Partis Politiques adoptée au Bénin en 2003

### *1.3 La médiatisation de la vie politique au Bénin*

Les médias de plus en plus jouent un rôle croissant dans la vie politique. La simple raison qui justifie le fait est que les médias (la presse, la radio, l'internet, principalement la télévision) permettent de diffuser une information vers un grand nombre d'individus. Alors la population de son côté, ne peut percevoir l'information sur les activités politiques économiques et sociales qu'à partir des médias. Tout ceci amène à dire que les médias constituent la courroie de transmission entre les acteurs politiques et les citoyens. Conscients donc de l'importance des médias dans la société, les professionnels de la politique d'un côté, accordent une attention soutenue à la préparation de leurs stratégies médiatiques, et de l'autre côté, les gouvernés acquièrent l'essentiel de leur information grâce aux médias, ceux de l'audiovisuels étant considérés comme plus crédibles<sup>27</sup>.

La consécration de la liberté de presse dans la constitution du 11 décembre 1990 ; les dispositions de la Haute Autorité de l'Audiovisuel et de la communication (HAAC), notamment la *loi organique n°92-012 du 21 août 1992*, les dispositions de la *loi n°97-010 du 20 août 1997 portant libéralisation de l'espace audiovisuel et dispositions pénales spéciales relatives aux délits en matière de presse et de communication audiovisuelle en République du Bénin*<sup>28</sup> ont permis aux médias de procéder à la transformation profonde des formes de l'activité politique, contribuant ainsi au développement de l'espace public.

Cependant, les médias s'avèrent de plus en plus suivistes à l'égard de l'agenda politique des gouvernants<sup>29</sup>, nous dirons plutôt de toute la classe politique. Ceci s'explique bien par un certain monopole de l'Etat sur la

---

<sup>27</sup> GERSTLE, J., *La communication politique*, Paris, PUF, 1992, p 36

<sup>28</sup> Gbaguidi Jean-Euloge, *Médias Audiovisuels et Construction Démocratique au Bénin : De la nécessité de deux niveaux de lecture*, Les Editions Culturêmes, 2008, p.25

<sup>29</sup> Nay O. & al, *Lexique de Science Politique, Vie et Institutions politiques*, Editions Dalloz - 2008, p.312

télévision nationale<sup>30</sup> d'une part (diffusion de toutes les activités du chef de l'Etat par exemple) et d'autre part, par certaines chaînes privées qui couvrent régulièrement des marches de protestation, de revendications, des conférences de presse allant à l'encontre des décisions du pouvoir en place. Ainsi les acteurs politiques profitent de leur position dans la société et amènent les médias à modifier l'information à leur profit ; ce qui se traduit par exemple par la diffusion fréquente des spectacles de femmes chanteuses et danseuses dans les meetings ou manifestations de soutien, protestations, de revendications, etc. Alors, qu'est-ce qui explique cette forme de participation observée chez bon nombre de Béninoises ?

#### ***1.4 La situation des femmes au Bénin***

Le système politique béninois ainsi peint, il est maintenant important de présenter les différents aspects de la situation des femmes béninoises sur le plan socioculturel, économique, juridique et politique. Nous essayerons de voir dans chaque volet, l'évolution de la situation des femmes béninoises depuis la période précoloniale jusqu'à aujourd'hui et surtout la tournure qu'a prise la participation des femmes dans la vie politique au Bénin au fil des temps.

##### **1.4.1 Les femmes béninoises et leur statut socioculturel et économique**

\*Dans la période précoloniale, le rôle de la femme semble être bien fixé par la division sexuelle du travail. Au plan économique et plus précisément au niveau de la production, les hommes s'adonnaient aux gros travaux d'agriculture (défrichage, labour, sarclage...), de chasse, d'élevage tandis que les femmes s'occupaient des semis, des récoltes, de la cueillette, du repiquage mais aussi du commerce qui jusqu'à nos jours, a toujours été considéré comme l'apanage des femmes.

Au plan social, trois types de reproduction semblent résumer l'essentiel de l'activité féminine : la reproduction biologique, sociale et la force du travail.

---

<sup>30</sup>[www.cndp.fr/tice/teledoc](http://www.cndp.fr/tice/teledoc), consulté le 22/10/11

En effet, dans la société béninoise, l'homme et la femme ont chacun leur rôle dans le ménage familial. La femme a sa place à l'intérieur de la maison : c'est elle qui donne la vie, veille à son foyer et à tout ce qui a trait à la vie. L'homme a un rôle productif. Il est le maître, celui qui doit assurer la postérité et le lignage : il est le propriétaire de la terre, et le commandement lui revient<sup>31</sup>.

\*L'avènement de la colonisation n'a fait que renforcer cette image de la femme dans la société béninoise. Préjugés occidentaux et masculins s'alliaient par conséquent pour attribuer aux femmes colonisées un statut légal d'emblée inférieur<sup>32</sup>.

Au plan économique, l'imposition de ce système économique (économie monétaire) a réduit le pouvoir d'achat et le pouvoir économique des femmes qui étaient pratiquement, durant la période précoloniale l'économie domestique<sup>33</sup>. En faisant entrer le système monétaire, le colonisateur impliqua plus les hommes dans le monde de l'agriculture au détriment des femmes.

Au plan social, le statut de la femme demeure toujours inférieur à celui de l'homme. Malgré l'introduction de la culture occidentale dans les pratiques sociales béninoises, les femmes continuaient de jouer leur rôle de censeur dans l'initiation religieuse<sup>34</sup>. Elles occupaient par ailleurs dans l'administration, les fonctions comme infirmières, monitrices, secrétaires, enseignantes...

\* L'image de la femme a quelque peu évolué dans les sociétés béninoises au fil des années.

Dans les zones rurales, les femmes, par les tâches (agriculture, élevage, entretien du ménage et de la famille élargie) assurent le maintien et la reproduction de la main d'œuvre rurale et de la force du travail. Cependant, les

---

<sup>31</sup> Colette Houéto, *La femme, source de vie dans l'Afrique traditionnelle*, in *Civilisation de la femme dans la tradition Africaine*, Paris, Présence Africaine, 1975, p.54

<sup>32</sup> Goerg O. *Femmes africaines et politique : les colonisées au féminin en Afrique occidentale*, CLIO. Histoire, femmes et sociétés, 6|1997, Document généré automatiquement le 02 janvier 2012, <http://clio.revues.org/index378.html>, consulté le 06/06/2011

<sup>33</sup> Fourn E., *Rôle et Importance des Femmes dans le Développement Socio-économique du Bénin: Pesanteurs Culturelles et Sociologiques*, p.11

<sup>34</sup> *Ibidem*, p. 11.

femmes vivant en ville pratiquent habituellement un travail plus ou moins lucratif ; pourtant, si elles accèdent à un travail, c'est essentiellement dans des secteurs précaires et très concurrentiels de l'économie informelle qui représentent des contraintes importantes et ne sont que très peu rémunérateurs. Elles sont plus généralement employées dans des petites structures à échelle familiale, dans les domaines de la vente (dans des petits commerces ou dans la rue), la restauration, l'artisanat (la couture, la coiffure, etc.), l'aide aux personnes (soins aux personnes âgées et/ou infirmes), le commerce transfrontalier ou la commercialisation des produits agricoles transformés ou semi transformés.<sup>35</sup>

Le statut de la femme n'a pas connu un grand changement après les indépendances. Il a fallu du temps et une volonté politique manifeste des gouvernements pour qu'on assiste de nos jours à une légère modification de son statut social et juridique.

#### **1.4.2 Le statut juridique des femmes dans le Bénin actuel**

Durant les années 1990, le Bénin s'est tout de même engagé à assurer aux femmes une meilleure protection juridique, d'abord à partir d'une volonté politique énoncée lors de *la Conférence des Forces Vives de la Nation de février 1990*. La nouvelle Constitution<sup>36</sup> (celle du 11 décembre 1990) qui s'en est suivie a entériné une telle volonté politique. En effet, celle-ci dispose en son article 8 que "la personne humaine est sacrée et inviolable" et son article 26<sup>37</sup>, prône spécifiquement l'égalité entre l'homme et la femme.

La ratification en 1992 de la Convention des Nations Unies sur l'Élimination de toutes les formes de Discrimination à l'Égard des Femmes (CEDEF) est sans doute l'acte le plus important en faveur d'une égalité de droits

---

<sup>35</sup><http://www.genreenaction.net/spip.php?article6916>, consulté le 25/04/2012

<sup>36</sup>Fondation Konrad ADENAEUR, *Commentaire de la Constitution Béninoise du 11 décembre 1990, Esprit, lettre, interprétation et pratique et pratique de la Constitution par le Bénin et ses institutions*, Cotonou, juillet 2009, p.27 - 28.

<sup>37</sup>*Ibidem*, p.45.

entre les filles et les garçons sur le plan éducatif après la conférence des forces vives de la nation. A cela, il faut ajouter la création de la Commission Nationale pour l'Intégration de la Femme au Développement (CN/IFD) en 1993 et la création de la Direction de la Condition féminine (DCF) en 1996.

Il a fallu attendre 1999 pour que le ministère des Affaires Sociales, créé depuis 1957, se voit adjoindre dans sa dénomination le complément " ... et de la famille ". Ainsi, le gouvernement a promulgué la Politique Nationale de Promotion de la Femme et son plan d'actions montrant sa ferme volonté à œuvrer pour un développement équitable au Bénin. Dès lors, les actions en faveur de la femme se sont multipliées : création de la Direction de la Promotion de la femme qui vient remplacer l'ancienne Direction de la condition féminine, multiplication des séances de sensibilisation sur le terrain, émissions radiotélévisées, formations et perfectionnement des femmes aux divers métiers (coiffure, couture etc.), exonération des frais d'écolage pour les filles dans les campagnes à partir de 1999.

En matière de travail des femmes, il existe aussi une multitude de textes. Sur le plan international, c'est surtout l'Organisation Internationale du Travail (OIT) qui s'occupe des droits professionnels de la femme. On pourrait citer par exemple la Convention n°45 sur les travaux souterrains faits par les femmes (1935), le Protocole relatif à la Convention sur le travail de nuit des femmes (1990), la Convention n°100 sur l'égalité de rémunération (1951), la Convention n°103 sur la protection de la maternité (1952), la Convention n°156 sur les travailleurs ayant des responsabilités familiales (1981)...<sup>38</sup>

Au sein de toutes ces résolutions, la Convention de 1951 concernant l'égalité de rémunération entre l'homme et la femme pour un travail égal revêt ici une importance particulière. Adoptée par le Bénin (Dahomey d'alors) par ordonnance n°16 du 7 mars 1968, elle affirme l'« égalité de rémunération entre main d'œuvre masculine et main d'œuvre féminine » et toujours pour améliorer

---

<sup>38</sup>UNFPA, *Le Droit et les Droits de la Femme Béninoise*, septembre 2005, p. 103.

la condition de la femme, la loi du 27 janvier 1998 portant code du travail de la république du Bénin a encore tenu compte de cette disposition puisqu'elle dispose en son article 208 qu' « à travail de valeur égale, le salaire est égal pour tous les travailleurs, quels que soient leur origine, leur sexe, leur âge, leur statut et leur confession religieuse, dans les conditions prévues au présent code »<sup>39</sup>.

La plupart de ces recommandations, reprises par la convention des Nations Unies sur l'élimination de toutes formes de discrimination à l'égard des femmes, ont été ratifiées par le Bénin en 1992, qui en son article 11 engage les Etats parties à prendre toutes les mesures appropriées pour éliminer la discrimination à l'égard des femmes dans le domaine de l'emploi afin d'assurer<sup>40</sup> :

- le droit au travail en tant que droit inaliénable de tous les êtres humains ;
- le droit aux mêmes possibilités d'emploi, y compris l'application des mêmes critères de sélection en matière d'emploi ;
- le droit au libre choix de la profession et de l'emploi, le droit à la promotion, à la stabilité de l'emploi et à toutes les prestations et conditions de travail, le droit à la formation professionnelle et au recyclage y compris l'apprentissage, le perfectionnement professionnel et la formation permanente ;
- le droit à l'égalité de rémunération, à l'égalité de traitement pour un travail d'égale valeur ;
- le droit à la sécurité sociale ;
- le droit à la protection de la santé et la sécurité des conditions de travail, y compris la sauvegarde de la fonction de reproduction.

Pour prévenir la discrimination à l'égard des femmes en raison de leur mariage ou de leur maternité, la même convention dispose, dans un deuxième alinéa du même article, que tous les Etats parties doivent :

---

<sup>39</sup>*Ibidem*, p. 104.

<sup>40</sup>*Ibid.*, p. 105-107.

- interdire sous peine de sanctions, le licenciement pour cause de grossesse ou de congé de maternité et la discrimination dans les licenciements, fondée sur le statut matrimonial ;
- instituer l'octroi de congé de maternité payée ouvrant droit à des prestations sociales comparables, avec la garantie du maintien de l'emploi antérieur, des droits d'ancienneté et des avantages sociaux ;
- encourager la fourniture des services sociaux d'appui nécessaires pour permettre aux parents de combiner les obligations familiales avec les responsabilités professionnelles ;
- assurer une protection spéciale aux femmes enceintes dont il est prouvé que le travail est nocif.

Enfin, sur le plan national, on ne saurait passer sous silence la loi N° 86-013 du 26 février 1986, portant

Statut Général des Agents Permanents de l'Etat, qui affirme de façon claire et précise le principe d'égalité des hommes et des femmes à l'accès aux emplois publics. Des dispositions spécifiques y sont inscrites, relativement au statut de reproduction de la femme. En effet, il lui est reconnu un congé de maternité avec solde entière ainsi que des heures de repos pour allaitement...

Retenons que de nombreux textes visant à améliorer le statut de la femme ont été ratifiés, mais leur application pose toujours des problèmes. Malgré l'amélioration du cadre juridique pour accorder à la femme béninoise les mêmes droits que l'homme, beaucoup restent encore à faire, notamment sur le plan politique. Pour ce faire, plusieurs associations et organisations non gouvernementales ont été créées pour quelque peu renforcer le combat afin d'offrir un réel épanouissement à la femme béninoise. Rappelons que la dernière sortie qui a marqué les esprits remonte au 19 novembre 2010 à Cotonou où s'est tenu le premier forum des femmes parlementaires du Bénin sur le thème "Femmes parlementaires et développement du Bénin : 50 ans après

l'indépendance ". L'objectif était d'évaluer la participation des femmes sur le plan politique, parlementaire, économique et social, bref au développement du Bénin durant les 50 dernières années. Avec les personnes ressources et autres experts femmes, sur toute l'étendue du territoire national, cette rencontre a permis de recentrer le débat, de faire le point des femmes ministres, députés, maires et élues locales qui ont exercé du Dahomey au Bénin.

Ainsi, le dernier point de ce chapitre nous amènera à examiner la participation des femmes béninoises à la vie politique du royaume de " Danhomè " au Bénin d'aujourd'hui.

### **1.4.3 Les femmes béninoises dans la vie politique**

La participation des femmes dans la politique au Bénin a eu plusieurs facettes depuis la période avant la colonisation jusqu'à nos jours.

*Au 19<sup>ème</sup> siècle déjà, l'histoire politique du Bénin mentionne sous le règne du roi Guézo, la participation des femmes à la vie publique et politique :c'étaient des amazones, corps d'armée féminine dont la bravoure et l'intrépidité ont permis de gagner des guerres et d'étendre l'hégémonie du royaume de "Danhomè" sur les contrées avoisinantes.*<sup>41</sup>

*Mais cette participation active des femmes dans la vie politique du royaume de Danhomè, s'est vue très tôt réduite à cause du système colonial mis en place. Les colonisateurs, abordèrent l'Afrique non seulement avec les préjugés attachés à ce continent mais aussi avec les clichés catégorisant les sexes dans la société occidentale.*<sup>42</sup>*Les rôles politiques des femmes furent ainsi dénigrés dans le cadre de la sujétion coloniale, qu'il s'agisse de leurs institutions spécifiques telles les sociétés d'initiation ou les associations de marchandes, de leur participation à des organismes collectifs (conseils de village par exemple)*

---

<sup>41</sup>Bidias M-L. M., *Femmes et pouvoir au Bénin : encore du chemin*, <http://www.beninactu.com/index.php> , consulté le 12/02/12

<sup>42</sup>Goerg O. *Femmes africaines et politique : les colonisées au féminin en Afrique occidentale*, CLIO. Histoire, femmes et sociétés, 6|1997, Document généré automatiquement le 02 janvier 2012, <http://clio.revues.org/index378.html>, consulté le 06/06/2011

ou du rôle de personnalités statutaires (reine-mère, épouses de chef).<sup>43</sup> Les femmes restèrent alors absentes toute la période suivant l'indépendance, et également lors du premier règne de Mathieu Kérékou<sup>44</sup>.

L'avènement du renouveau démocratique a favorisé la prolifération des partis politiques. Les partis politiques, institutions animant donc la vie politique, se présentent telle la passerelle permettant aux femmes d'accéder aux instances décisionnelles du pays afin de participer réellement et pleinement à la vie politique béninoise. De l'autre côté, les acteurs politiques aussi se rendent compte de la force électorale que constituent les femmes dans la politique depuis que leur est reconnu le droit de vote. L'enjeu de l'électorat féminin devient encore plus important vu que le système politique (régime démocratique) est périodiquement soumis à des compétitions électorales. Et désormais depuis plus d'une décennie, nous remarquons de plus en plus une forte mobilisation des femmes dans les manifestations politiques au Bénin.

Cependant, le schéma classique a consisté à les regrouper en une seule association inféodée au sein des partis à l'échelle nationale. Elles y jouent le plus souvent un rôle de faire-valoir des hommes au pouvoir<sup>45</sup>. Parfois, les femmes sont impliquées dans les prises de décisions politiques par l'intermédiaire de leurs représentantes nommées en nombre variable dans les instances dirigeantes de partis politiques. Mais leur représentation n'a jamais dépassé 20% selon les statistiques de l'Union Interparlementaire<sup>46</sup>. Au total, la participation réelle des femmes à la politique dans les structures formelles de prise de décision ou les mécanismes d'expression de citoyens en démocratie reste encore mitigée.

---

<sup>43</sup>*Ibidem*

<sup>44</sup>Catherine Lagacé, *Femmes et Politique au Bénin : Un Défi à Relever*, Mémoire de Maîtrise en Science Politique, 2007, p.38

<sup>45</sup>Adjamagbo-Johnson K., *Le Politique est aussi l'Affaire des Femmes*, Centre de recherche d'information et de formation pour la femme (CRIFF), Lomé, 1997, p.65

<sup>46</sup>*Ibidem*, p.66

L'exposé fait sur l'étude de la situation des femmes béninoises à travers les différents aspects évoqués, dévoile un autre visage de la participation des femmes dans la société et plus précisément en politique.

Comment peut-on alors expliquer cette tournure de la participation des femmes qui tend à les maintenir dans un rôle de subordination ?

## **CHAPITRE 2 : CONTEXTE DE FORMULATION DE LA PROBLEMATIQUE ET DES HYPOTHESES**

Le présent chapitre comprend les différents contextes de formulation de la problématique et les interrogations qui en découlent pour la formulation des hypothèses.

### ***2.1 Formulation de la problématique***

Les raisons qui expliquent l'image de la femme dans la communication politique au Bénin aujourd'hui, s'observent, principalement, dans les domaines socioculturel, économique, juridique et surtout politique, qui sont tous des dimensions essentielles du développement humain.

#### **2.1.1 Contexte socioculturel et économique**

L'avènement du système colonial a provoqué des changements fondamentaux dans la société dahoméenne.

En effet, la période coloniale aurait laissé en héritage une nouvelle idéologie de pouvoir très rigide au niveau du genre, dédiant l'espace public et le pouvoir exclusivement aux hommes<sup>47</sup>. Cette situation renforça davantage le statut patriarcal de la société béninoise. Ainsi, les filles, dès leur plus jeune âge se consacrent aux activités domestiques et familiales (repas, ménage, courses, garde d'enfants, de parents, soins, puisage de l'eau, et surtout en milieu rural, récoltes, approvisionnement en bois) qui constituent de lourdes responsabilités dans les foyers. Or, ces responsabilités d'assistantat (non-lucratives, et non-définies comme « travail ») dévolues « naturellement » aux filles, puis aux femmes, non seulement ne représentent aucune valeur productive reconnue<sup>48</sup>, mais les maintient davantage dans leur rôle servile. Chargées donc très tôt de ces lourdes responsabilités, elles sont conditionnées à l'âge adulte dans leur marge de manœuvre, réduisant de ce fait, leurs initiatives et leur liberté.

---

<sup>47</sup>Ifi Amadiume, *Daughters of the Goddess. Daughters of imperialism: African women struggle for culture, power and democracy*, London, Zed Books, 2000, p.22 cité par Lagace, 2007, p.76

<sup>48</sup>Réseau Genre en Action, *Femmes et économie : enjeux de genre ?*, Bulletin n° 8, avril 2009, [www.genreenaction.net](http://www.genreenaction.net), consulté le 25/04/2012

Cet état de choses engendre sur le plan éducatif, le bas niveau d'instruction lié à la faible ou non fréquentation de l'école qui occasionne un taux de déperdition scolaire élevé dans le rang des filles (55% des enfants déscolarisés par exemple, sont des filles)<sup>49</sup>. Généralement, elles ne poursuivent pas le même cursus scolaire que les garçons, subissant ainsi une déscolarisation précoce. Les résultats de l'enquête démographique de 2006 (EDSB III, 2006) montrent que 58% des personnes de sexe féminin contre 37% de sexe masculin n'ont aucun niveau d'instruction<sup>50</sup>.

Cette situation conduit indubitablement à un taux plus élevé d'analphabétisme dans le rang des femmes. Or, le problème d'analphabétisme fait en sorte que les femmes ne sont plus suffisamment qualifiées pour une participation effective en politique.

Le développement économique, social et politique d'un pays ne peut se réaliser sans la participation effective de toutes les couches sociales notamment les femmes, dont le poids démographique est important (près de 52% de la population totale, d'après le Recensement Général de la Population béninoise de 1992).

Aujourd'hui, les femmes se retrouvent dans tous les secteurs de la vie active. 51,5% de la population active dans les exploitations agricoles sont des femmes<sup>51</sup>. Elles constituent une main-d'œuvre importante dans le secteur primaire (agriculture, élevage, pêche, etc.) qui est d'ailleurs, la base de l'activité économique du Bénin fournissant environ 38% du Produit Intérieur Brut (PIB),

---

<sup>49</sup>Rapport PNUD (2008), *Objectif 3 : Promouvoir l'égalité des sexes et l'autonomisation des femmes*, Objectifs du Développement pour le Millénaire, <http://www.genreenaction.net/spip.php?article6916>, consulté le 25/04/2012

<sup>50</sup>Kakai S. H. F., *Analyse par genre de la participation et de la sous-représentativité des femmes au sein des instances décisionnelles et décentralisées au Bénin*. Revue Perspectives & Sociétés, N°1, janvier 2010, p.15

<sup>51</sup>FournE., *Rôle et Importance des Femmes dans le Développement Socio-économique du Bénin : Pesanteurs Culturelles et Sociologiques*, p. 3

80% des rendements d'exportation et 75% de l'emploi<sup>52</sup>. A cela s'ajoute le secteur de l'économie informelle qui représente en Afrique 61% des actifs<sup>53</sup>.

Au Bénin, on compte un nombre important de femmes intervenant dans ce secteur. D'après le RGPH de 2002, la proportion de femmes exerçant dans le commerce est estimée à 88,2%.

Il faut dire que le secteur informel a joué un rôle prépondérant dans l'économie béninoise ces vingt dernières années puisqu'il procure à peu près 40% du PIB réel et fait vivre la majorité de la population<sup>54</sup>. Ces statistiques démontrent bien que les femmes détiennent un rôle important dans l'agriculture et dans le commerce.

Malgré l'apport important des femmes à l'économie béninoise, la pauvreté est plus profonde dans leur rang. Selon les études précédentes, cette situation serait entre autres due aux Programmes d'Ajustement Structurel (PAS) instaurés par la Banque Mondiale (BM) et le Fond Monétaire International (FMI) qui ont aggravé la détérioration de la situation sociale des femmes africaines déjà amorcée par la période de récession du début des années 1980<sup>55</sup>.

Ces programmes d'ajustement, qui devraient rétablir l'équilibre économique des pays d'Afrique subsaharienne en réduisant le déficit de leur budget, ont plutôt entraîné des effets néfastes tels que, le déséquilibre de la balance des paiements et l'inflation. Le Bénin eut donc, de lourds impacts au niveau social et humain (licenciement massif des travailleurs, hausse des prix, sacrifice de l'éducation et de la santé, etc.). La crise économique des années 80 et la montée du chômage liée aux effets des PAS ont contribué à accentuer la pauvreté chez les femmes dont les conditions de vie n'étaient déjà pas reluisantes.

---

<sup>52</sup>Ministère de la famille, de la protection sociale et de la solidarité. *Politique Nationale de Promotion de la Femme*, Cotonou, Août 2001, p.11

<sup>53</sup>Bureau International du Travail, *Tendance de l'emploi en Afrique*, Avril 2007

<sup>54</sup><http://www.benin.ca/docs/beninbref/situation/situation.htm>, consulté le 22/12/2011

<sup>55</sup>Bessis S., *La féminisation de la pauvreté*, citée par Lagacé, 2007, p.34

L'accès limité aux ressources et aux services, de même que le pouvoir d'achat réduit à cause de l'inflation et du statut social inférieur de la femme, empêchent une réelle émancipation de celles-ci à tous les niveaux de la société qui est bien traduit à travers l'image médiatisée de la femme dans la communication politique aujourd'hui.

### 2.1.2 Contexte juridique

Le Bénin, pendant longtemps a fonctionné selon le *Coutumier du Dahomey*, seule référence juridique instauré depuis le 19 mars 1931<sup>56</sup>, n'attribuant pratiquement pas de droit à la femme en raison de la faiblesse de son sexe. Ce *Coutumier* a conféré un statut social inférieur à la femme béninoise qui l'a toujours gardé sous l'autorité d'un père, d'un mari, d'un frère ou d'un fils. Quoique ne constituant plus un texte juridique exécutoire depuis 2004 avec l'adoption du *Code des personnes et de la famille*, les pratiques et courants de pensées instaurés par le *Coutumier du Dahomey* sont toujours ancrés dans les mentalités de la population béninoise.

Aujourd'hui encore, la situation juridique des femmes au Bénin demeure difficile, et ce, malgré le fait que le pays ait signé et ratifié plusieurs conventions favorables aux droits des femmes. Ainsi, les femmes n'arrivent pas à s'impliquer effectivement dans les affaires publiques et politiques du pays.

Pourtant, la *Déclaration Universelle des Droits de l'Homme de 1968*, en son article 21 proclame que " Toute personne a droit, à accéder dans des conditions d'égalité aux fonctions publiques de son pays "<sup>57</sup>. Et la plupart des Etats africains, dont le Bénin, ont ratifié la Charte Africaine des Droits de l'Homme qui soutient le même droit, en son article 13.

---

<sup>56</sup>Catherine Lagacé, *Femmes et Politique au Bénin : Un Défi à Relever*, Mémoire de Maîtrise en Science Politique, 2007, p.76

<sup>57</sup>Kakai S. H. F., *Analyse par genre de la participation et de la sous-représentativité des femmes au sein des instances décisionnelles et décentralisées au Bénin*. Revue Perspectives & Sociétés, N°1, janvier 2010, p.9

*La conférence internationale de Beijing*, (Chine 1995) semble être le point culminant d'une longue marche des femmes vers l'égalité des droits, la promotion féminine, le développement et la paix. Il a donc été question, lors de ces assises, de l'adoption au plan international, des normes politiques stratégiques et des plans d'action d'une part ; et l'attention accordée aux dispositifs juridiques et institutionnels, aux programmes-projets et actions mis en place par les différents Etats pour concrétiser leur engagement dans le domaine de l'amélioration de la situation des femmes, d'autre part.

Le Gouvernement Béninois a pris part à cette conférence et a adopté les recommandations qui en sont issues.

Comme la plupart des pays africains, ces divers aspects du mouvement mondial et régional pour la promotion de la femme ont orienté le gouvernement béninois dans son choix de doter le pays d'abord, d'un cadre institutionnel pour la promotion de la femme, ensuite d'une Politique Nationale de Promotion de la Femme (PNPF) en 2002, assortie d'un Plan d'Action Multisectoriel quinquennal et récemment d'une Politique Nationale de Promotion du Genre (PNPG) en 2008 prenant en compte des actions pertinentes susceptibles de concourir à l'amélioration des conditions de vie et du statut de la femme béninoise. Dans ce cadre, la société civile, les partenaires techniques et financiers et autres acteurs de développement ont été fort impliqués.

Malgré ces efforts, l'implication de la femme béninoise au processus de développement socio-économique, surtout politique continue d'être limitée à une mobilisation de masse pour les manifestations où elle se trouve dans une situation de subordination.

Or si l'on se réfère à *la Constitution béninoise du 11 décembre 1990*, en son article 26 qui stipule que « l'Etat assure à tous l'égalité devant la loi sans distinction de race, de sexe, de religion, d'opinion politique ou de position sociale ; que l'homme et la femme sont égaux en droit ; que l'Etat protège la famille et particulièrement la mère et l'enfant et qu'il veille aussi sur les

handicapés et les personnes âgées<sup>58</sup>», la participation des femmes dans la vie politique devrait en être autrement.

Aujourd'hui, la femme semble avoir obtenu au moins théoriquement tous les droits (*Codes des personnes et de la famille*<sup>59</sup> ; *le Droit et les Droits de la Femme*<sup>60</sup> ; ...) qui, dans la réalité ne sont pas appliqués. Les pesanteurs sociologiques, les considérations ethniques, les habitudes et les règles traditionnelles influencent le quotidien de la femme et les rapports sociaux inégaux persistent et consacrent donc la femme à un rôle mineur dans la politique au Bénin.

### 2.1.3 Contexte politique

Depuis l'avènement du Renouveau démocratique au Bénin, régime qui a favorisé la prolifération des partis politiques, les femmes y sont de plus en plus nombreuses. Les statistiques montrent bien cette volonté de participation de la femme aux affaires publiques et politiques à travers l'Indice de Participation des Femmes.

L'Indice de Participation des Femmes qui était de 0,315 en 2001, passe à 0,356 en 2004 et en 2006 à 0,454<sup>61</sup>. En effet, devenir membre d'un parti politique constitue pour les femmes béninoises une porte d'entrée dans le monde de la politique, puisque les partis politiques "ouvrent la porte aux postes élus, ils ont [donc] la clé de l'accès des femmes à la vie politique<sup>62</sup>".

Malgré cette tendance, l'indice de participation de la femme béninoise au processus de développement reste loin de l'objectif de l'émancipation de la femme dans la société. Les femmes, en plus d'être défavorisées au niveau

---

<sup>58</sup>Fondation Konrad ADENAEUR, *Commentaire de la Constitution Béninoise du 11 décembre 1990, Esprit, lettre, interprétation et pratique et pratique de la Constitution par le Bénin et ses institutions*, Cotonou, juillet 2009, p.43

<sup>59</sup> Codes des Personnes et de la Famille, *Loi N° 2002-07 du 24 Août 2004 portant Codes des Personnes et de la Famille* publié au J.O. sous le N° 23 bis du 1<sup>er</sup> décembre 2004.

<sup>60</sup>UNFPA, *Le Droit et les Droits de la Femme Béninoise*, imprimerie TUNDE, septembre 2005.

<sup>61</sup>[registry.bj@undp.org](mailto:registry.bj@undp.org), consulté le 25/04/2012

<sup>62</sup>Ballington, cité par Lagacé, 2007, p.45

socioculturel, économique et juridique, se butent également à des obstacles politiques.

L'environnement politique béninois ne permet pas aux femmes une réelle participation aux affaires publiques et surtout politiques du pays. Malgré le cadre institutionnel et les dispositions légales (Constitution, conventions internationales ratifiées, etc.) qui garantissent à tous une participation réelle au processus démocratique au Bénin, les femmes n'y jouent que très rarement des rôles importants. Les acteurs politiques n'offrent pratiquement pas un appui psychologique ou éducatif aux femmes. De plus, les partis politiques proposent très rarement des formations adéquates pour les militants et militantes qui voudraient se perfectionner afin de détenir les outils nécessaires pour éventuellement faire campagne<sup>63</sup>. Les femmes, quoiqu'elles constituent une force électorale compte tenu de leur poids démographique, occupent le plus souvent, une position de subordination par rapport aux hommes politiques.

Si, de ce point de vue, la femme ne participe pas du tout ou très peu à la vie sociale, cela ne tient pas à une raison psychologique inhérente à son sexe, mais à des raisons sociales qui ont fait obstacle jusqu'ici à sa participation (San Martin, 1975) *in* (Kakai, 2010)<sup>64</sup>.

Les pesanteurs socioculturelles et économiques, surtout l'analphabétisme, empêchent bon nombre de femmes à prendre conscience et à aborder avec beaucoup plus de sérénité les débats politiques et évidemment, à s'engager à les résoudre.

## ***2.2 Les interrogations et les hypothèses de travail***

La participation politique des femmes, telle qu'elle se présente aujourd'hui au Bénin, suscite une foule d'interrogations dans le présent travail de recherche. Ces interrogations en effet, prennent racine dans l'histoire du

---

<sup>63</sup>Lagacé, *op. cit.*, p.97

<sup>64</sup>San Martin 1975, cité par Kakai S. H. F., *Analyse par genre de la participation et de la sous-représentativité des femmes au sein des instances décisionnelles et décentralisées au Bénin*. Revue Perspectives & Sociétés, N°1, janvier 2010, p.16

Bénin, dans les caractéristiques socioculturelles évoquées et dans les contextes définis.

Alors, dans la mesure où les pratiques politiques et médiatiques subissent de profonds changements, les questions et les défis aussi s'avèrent nombreux, surtout en ce qui concerne les répercussions de ces transformations sur la qualité de l'information et sur la démocratie.

Pour ce faire, il importe de savoir où se situe réellement le goulot d'étranglement ? Est-ce au niveau des femmes elles-mêmes ? Au niveau des représentations médiatiques des femmes ? Au sein des organes de direction des partis politiques ? Ailleurs ?

Actuellement, le rôle que jouent les femmes dans la politique au Bénin permet-il de casser les stéréotypes sexués ? Ces mobilisations et manifestations médiatisées des femmes dans la politique nous amène à demander à quels modèles historiques se réfèrent-elles et à quel type de société aspirent-elles ? A quelle conscience politique la masse des femmes accède-t-elle ? Les médias, quant à eux, contribuent-ils à l'émancipation des femmes dans la vie publique et politique à travers la diffusion des mobilisations politiques de la masse des femmes ? Alors, qu'est-ce qui favorise cette forme de participation politique des femmes ? Pourquoi cette influence de la classe politique sur les femmes ? Cette manipulation occasionnée par les acteurs politiques rend-elle témoignage d'une réelle démocratie, gage du développement durable ?

Autant d'interrogations qui méritent des réponses pouvant conduire à l'éradication des modèles établis ouvrant ainsi la voie à une créativité productive d'autres valeurs et non pas d'autres normes. Partant de là, nous posons quelques hypothèses qui permettent d'élucider le problème. Ainsi, trois hypothèses sont émises, pour servir de base à la recherche :

- le poids démographique et l'analphabétisme observés chez les femmes favorisent la participation mineure de celles-ci dans la communication politique au Bénin ;

- cette participation politique des femmes renforce l'image stéréotypée, les préjugés sur la femme dans la société béninoise ;

- l'image de la femme dans la politique aujourd'hui au Bénin est la résultante du rôle qu'elle joue dans les manifestations politiques.

Alors, les principaux objectifs fixés pour mener à bien notre étude sont :

- Analyser les conditions favorisant la participation mineure des femmes dans la communication politique au Bénin.

- Evaluer les impacts de l'image médiatisée de la femme dans la politique par rapport à sa place dans la société béninoise.

- Identifier les voies et moyens de l'amélioration de l'image de la femme dans la communication politique au Bénin.

### **CHAPITRE 3 : CADRE CONCEPTUEL, METHODOLOGIQUE ET THEORIQUE DE L'ETUDE**

Le troisième chapitre tient essentiellement lieu du cadre conceptuel, de la démarche méthodologique et des balises théoriques de l'étude.

#### ***3.1 Clarification des concepts***

Il s'agit à ce niveau de définir les concepts ou mots clés du thème faisant l'objet d'Etude. Ici le thème " L'image de la femme dans la communication politique aujourd'hui au Bénin" s'articule autour de la participation politique, de la communication politique, de l'image de la femme. Ainsi, il s'avère important de définir, dans le cadre de l'étude les différents termes relatifs au thème de recherche.

##### ***3.1.1 La politique***

Etymologiquement, le mot politique vient du mot grec « *polis* » qui signifie la cité. Elle recouvre tout ce qui a trait au gouvernement d'une communauté ou d'un Etat. La politique est donc l'organisation méthodique, théorique et éventuellement pratique des actions d'un gouvernement au pouvoir sur des bases conceptuelles définies et finalisées en vue de maintenir l'équilibre social nécessaire au développement optimal et à la cohérence d'un ensemble territorial et de sa population, ainsi qu'à l'évolution de leurs rapports avec d'autres ensembles gouvernés.<sup>65</sup>

Dans une démocratie, l'action politique est légitimée par le vote des citoyens. La politique concerne tous les domaines de la société comme les relations extérieures, l'organisation et la sécurité intérieure, la défense, les finances publiques, l'économie, la justice, l'éducation, la culture... de même que tous les niveaux de son champ d'action à savoir : international, supranational comme par exemple l'Union Africaine, national, régional, départemental et municipal.<sup>66</sup>

---

<sup>65</sup>[www.toupie.org](http://www.toupie.org) consulté le 16/09/2010

<sup>66</sup>*Ibidem*

### 3.1.2 La communication politique

La communication politique selon Gerstlé (1992), se présente comme un ensemble disparate de théories et de techniques, mais elle désigne aussi des pratiques directement politiques. Elle inspire, en effet, des stratégies et des conduites qui varient selon les positions de pouvoir occupées et les situations vécues par les acteurs concrets de la vie politique.<sup>67</sup> La communication politique est une forme de communication publicitaire. Sa particularité est qu'elle porte sur un acteur politique ou une formation politique avec, pour objectif de construire ou de renforcer une réalité autour de cet acteur ou cette formation politique. C'est l'ensemble des procédés dont disposent les acteurs politiques pour séduire, gérer et circonvenir l'opinion.<sup>68</sup>

Les gouvernements, les partis politiques et les élus, ont des stratégies de communication dans le temps ordinaire de la vie publique. Ils déploient les campagnes de communication plus importantes au moment des campagnes électorales. La communication politique recourt à des instruments divers : affiches, spots TV, articles dans les journaux, « petites phrases » ou actions destinées à être retransmises par les médias de masse comme la télévision... elle fait souvent appel à l'intervention de spécialiste de communication<sup>69</sup>. La communication politique utilise le couplage des techniques d'observation sociale et fait appel au sondage d'opinion qui est l'instrument de communication par excellence. Cette conception de la communication est stratégique. Elle peut être perçue, lorsqu'elle est uniquement destinée à peser sur l'opinion des destinataires par des techniques éprouvées de propagande ou de marketing, comme une manipulation symbolique. Elle correspond à un modèle de la communication comme transmission.

---

<sup>67</sup>Gerstlé, J. *La Communication Politique*, Paris, PUF, 1992, p.6

<sup>68</sup>Ibidem, p 4.

<sup>69</sup>Nay O.& al, *Lexique de Science Politique, Vie et Institutions politiques*, Editions Dalloz- 2008, p.79

### 3.1.3 La Participation politique

La participation politique est l'ensemble des pratiques (voter, manifester, militer, participer à des réunions...) et des manifestations d'intérêt (s'informer sur la politique, parler de politique...) des gouvernés à l'égard des affaires publiques touchant la commune, la région, l'Etat ou même l'humanité toute entière.<sup>70</sup> C'est aussi l'ensemble des pratiques par lesquelles les citoyens cherchent à influencer l'activité politique de leur communauté.<sup>71</sup>

En effet, la question de la participation politique soulève toujours celle des droits du citoyen et des conditions de citoyenneté. Et dans la théorie démocratique, la participation politique du citoyen est la caractéristique principale d'une réelle démocratie. C'est pour ainsi dire qu'il n'y a de démocratie véritable que là où le peuple est tenu au courant, que là où il est appelé à connaître et à participer à la vie publique.<sup>72</sup>

Par conséquent, la participation politique des femmes s'explique par leur implication effective dans le processus décisionnel des politiques publiques qui ont pour but d'améliorer la situation de la population entière, que ce soit au niveau de la santé publique, de l'éducation, de l'environnement, du développement économique, ou autre. Ceci dénote d'une participation qui ne se résume pas au droit de vote mais d'une implication directe aux affaires publiques de leur pays.

### 3.1.4 L'image

Selon le dictionnaire Larousse (1980, p.511), c'est la représentation d'une personne ou d'une chose par la peinture, la sculpture, le dessin, la photographie, le film, etc. En communication politique, il existe différentes classifications des images. Nous avons entre autre les images objectives, les images subjectives et les images modelées.

---

<sup>70</sup>Ibidem, p.384

<sup>71</sup>Gerstlé, J. *La Communication Politique*, Paris, PUF, 1992, p.105

<sup>72</sup>Domenach, J.M., *La Propagande Politique*, Paris, PUF, 1973, p.123

Les images objectives sont celles qui sont réellement matérialisées à l'écran faute de quoi, le téléspectateur ne les percevrait pas. Dans le cadre de notre recherche, L'image objective (ou réelle) est l'impression qu'ont les citoyens de la participation des femmes en politique au Bénin. L'image subjective est l'idée qu'ont les acteurs politiques de l'image que possède la population. L'image modelée (ou souhaitée) est l'impression que tentent de créer les acteurs politiques. L'auto image est basée sur l'expérience personnelle permettant l'estimation de l'image objective et souhaitée.

L'image objective représente le plus grand intérêt pour la communication politique car elle peut être corrigée pendant la réalisation de la stratégie publicitaire<sup>73</sup>. Ici, l'étude de " l'image " de la femme regorge deux aspects fondamentaux intimement liés : l'image modelée de la participation des femmes en politique et la perception, l'impression des citoyens de cette participation politique des femmes.

### ***3.2 Cadre méthodologique de l'étude***

Le choix des techniques à utiliser dans un travail de recherche dépend de l'objectif poursuivi par le chercheur.<sup>74</sup> Conformément donc aux objectifs de la recherche définis au départ, la démarche méthodologique s'appuie essentiellement sur les éléments suivants : la recherche documentaire, les enquêtes de terrain et les interviews en vue de parfaire certaines données quantitatives.

Pour mener à bien cette recherche, nous avons identifié trois catégories d'enquêtés à savoir : les acteurs politiques, les hommes de médias et les citoyens béninois.

---

<sup>73</sup>Makeev A., Slezák A. &Boidin F., *Les Hommes Politiques et les Medias*, Pouvoir et Société. [www.senat.fr](http://www.senat.fr) consulté le 06/12/2011

<sup>74</sup>Grawitz M., *Méthodes des sciences sociales*, Editions Dalloz, 1996.

Afin de garantir une certitude scientifique aux résultats de la recherche, nous avons utilisé la technique d'échantillonnage proportionnel pour répartir l'effectif de chacune des trois catégories identifiées. Ainsi la taille de l'échantillon a été fixée à trois cent (300) enquêtés mais c'est finalement auprès 276 enquêtés que nous avons pu recueillir des informations nécessaires à notre étude.

### **3.2.1 Le cadre d'observation**

La télévision est un média de masse par lequel transite un grand nombre d'informations et d'images élémentaires sur la société et le pouvoir.<sup>75</sup> Etant donné que l'étude est axée sur l'image de la femme dans la communication politique aujourd'hui au Bénin, la télévision se présente telle une source de connaissance essentielle sur la vie politique et donc un dispositif par excellence de l'observation des faits de société.

Ainsi, le choix du cadre d'observation a porté sur les quatre chaînes télévisuelles sises à Cotonou qui sont désormais captées presque sur tout le territoire national et même à l'international. Il s'agit d'une chaîne de télévision de service public : La Télévision nationale et des chaînes télévisuelles privées à caractère commercial : La Chaîne 2, Golfe TV, Canal 3.

Toutes ces chaînes de télévision, en dehors de leur statut qui les différencient, présentent pratiquement les mêmes programmes. Elles produisent des émissions de divertissement (musique-théâtres...), des documentaires et quelques téléfilms. Le journal télévisé reste au cœur des informations. C'est là que l'autorité gouvernementale, d'un côté, s'affirme le plus par la présence du chef de l'Etat et de ses ministres dans leur moindre déplacement et de l'autre côté, les manifestations claniques de la classe politique.

---

<sup>75</sup>Nay O.& al, *Lexique de Science Politique, Vie et Institutions politiques*, Editions Dalloz, 2008, p.527

### **3.2.2 La répartition des enquêtés**

Des trois catégories d'enquêtés, les citoyens béninois constituent la majeure partie. La population béninoise est évaluée à 70,29% de l'échantillon soit 194 des 276 sujets interrogés. Au niveau de cette tranche de la population d'étude, nous avons privilégié les femmes pour avoir une idée claire sur ce qu'elles pensent elles-mêmes de la situation. Ce qui donne 115 personnes de sexe féminin soit 59,28% et 79 personnes de sexe masculin soit 40,72% des citoyens enquêtés. Cette population est essentiellement composée des jeunes et adultes se trouvant dans la tranche d'âge de 20 à 50 ans et plus.

En ce qui concerne l'identification des personnes, nous avons parcouru quelques administrations publiques et privées, des universités et d'autres citoyens à priori instruits, en vue de recueillir des opinions diverses mais scrupuleuses sur la question.

Pour ce qui est des hommes de médias, ils représentent 22,47% des enquêtés soit 62 journalistes des quatre chaînes de télévision constituant le champ d'observation de notre étude. Ici nous avons d'abord rencontré les responsables nous donnant le quitus de nous entretenir avec les journalistes.

Les acteurs politiques constituent la catégorie la plus faible qui est évaluée à 7,24% soit 20 enquêtés. Nous nous sommes servis, à ce niveau, d'un guide d'entretien au cours des interviews pour recueillir les données nécessaires à l'étude.

### **3.2.3 La recherche documentaire**

La recherche documentaire a permis de consulter des documents sur la communication de masse et l'implication des femmes dans la société notamment dans la politique. Elle a facilité l'orientation du sujet. Menée plus précisément dans les bibliothèques du CENALA, du centre de documentation de la FLASH, du Conseil Economique et Social, auprès des personnes ressources, dans les

bibliothèques et sur Internet, nous avons exploité des ouvrages, des mémoires, des rapports, des revues, des articles et des documents en version électronique.

### **3.2.4 Les enquêtes**

Les enquêtes effectuées dans le cadre de la recherche sont d'ordre quantitatif et qualitatif. Elles ont été réalisées dans le mois d'octobre 2011, quelques mois donc après les élections présidentielles et législatives.

Comme nous l'avons évoqué précédemment, les enquêtes ont été effectives grâce un guide d'entretien à l'endroit des acteurs politiques et deux questionnaires adressés respectivement aux journalistes des quatre chaînes de télévision sélectionnées pour l'étude et aux citoyens béninois.

Le guide d'entretien a été utilisé au cours des interviews avec les acteurs politiques. Cette fiche d'interview a donc permis de poser les mêmes questions dans le même ordre à chaque acteur politique.

Le questionnaire élaboré aux médias a permis de recueillir les données qualitatives sur le mécanisme de diffusion de la participation des femmes à la vie la politique au Bénin.

Quant au questionnaire adressé à la population béninoise, il a servi à relever la perception qu'ont les citoyens sur la participation de la femme dans la communication politique au Bénin et les impacts de cette participation.

Il faut dire qu'après la collecte des informations, le dépouillement des questionnaires s'est effectué manuellement en raison de la disponibilité de moyens logistiques. Rappelons qu'au cours de l'enquête, nous avons rencontré plusieurs difficultés dont la majeure partie était liée à l'enquête faite au niveau des acteurs politiques.

La première difficulté rencontrée est liée au choix de l'échantillon, étant donné que nous n'avons pas un grand effectif de femmes dans les administrations.

La deuxième difficulté est liée au fait que nous avons eu du mal à rencontrer les acteurs politiques et les journalistes compte tenu des principes du milieu, de la confidentialité des informations sur les différents partis et les différentes chaînes de télévisions, du secret professionnel et surtout de l'indisponibilité de ces acteurs étant donné que le pays traverse une période très sensible, celle des élections.

La troisième difficulté est que les citoyens ont eu de la peine à remplir le questionnaire parce que pour eux, l'enquête est réalisée à des fins politiques. Il fallait de toute façon les convaincre et leur expliquer longuement de quoi il s'agit.

Toutefois nous nous sommes efforcées de rester dans les normes académiques requises, puisque les résultats obtenus ne sont pas négligeables.

### ***3.3 Cadre théorique de l'étude***

Nous abordons l'une des parties essentielles garantes de la validité des résultats de l'analyse. Il s'agit de déterminer la théorie ou les différentes techniques qui permettront d'examiner l'image de la participation des femmes en politique au Bénin ; une étude qui s'inscrit dans une perspective éthique à travers la communication politique médiatisée.

En référence à la problématique, l'approche devra prendre en compte le contenu textuel et le support visuel de la participation des femmes à travers les activités médiatisées des acteurs politiques. On constate bien là qu'il y a une part non négligeable du travail qui revient aux médias dans le processus de diffusion des activités politiques. Selon Gerstlé J., ils apparaissent comme des auxiliaires du jeu politique auquel ils peuvent ainsi participer par le secret et par la proximité du pouvoir<sup>76</sup>(...).

---

<sup>76</sup>Gerstlé J., *la Communication Politique*, PUF, 1993, p.44

### 3.3.1 La théorie de Harold Lasswell

Les partis politiques sont des groupements qui s'investissent entre autres, dans le développement et la protection du cadre de vie des citoyens et de leur bien-être. Pour ce faire, ils entreprennent des actions de communication pour susciter l'adhésion de la population.

La préoccupation étant orientée vers le profil de femmes médiatisées dans les stratégies de communication des acteurs politiques, nous nous retrouvons alors dans une approche de communication de masse. Elle consiste à la diffusion de messages écrits ou visuels auprès d'une audience plus ou moins vaste et hétérogène. C'est un émetteur ou un ensemble d'émetteurs liés entre eux, s'adressant à tous les récepteurs disponibles.

S'intéressant plus spécifiquement à l'effet induit par les différentes communications médiatisées au niveau des citoyens, notre sujet de recherche s'inscrit bien dans le contexte de la théorie de Harold Lasswell. Elle consiste à décrire la communication de masse à travers les questions : « **Qui, dit Quoi, par Quel canal, à Qui et avec Quel effet ?** ». Traduit en secteurs de recherches, cela conduit respectivement à : l'« analyse de l'émetteur », l'« analyse du contenu », l'« analyse des médias ou supports », l'« analyse de l'audience » et l'« analyse des effets ». L'étude aura donc à répondre à sa question programme : « qui dit quoi par quel canal à qui pour quel effet ? ». Au prime abord, « Qui », correspond à l'étude des groupements ou organismes émetteurs : les grandes coalitions de partis politiques (FCBE, UN, ABT...). Le « Quoi » fait appel à une analyse des messages émis (la participation mineure de la masse des femmes dans la communication politique au Bénin) tandis que, l'analyse des canaux (ORTB, LC2, Golfe TV, Canal3) se rapporte à « Quel canal ». Le second « Qui » correspond à l'étude de la cible (la population béninoise) et le dernier segment de la question « avec Quel effet », constitue le champ d'analyse de l'impact de la médiatisation de cette forme de participation sur la place de la femme dans les activités politiques et dans la société.

**CHAPITRE 4 : PRESENTATION ET ANALYSE DES RESULTATS ;  
SUGGESTIONS**

C'est la dernière partie du travail de recherche. Il s'agit ici de notifier les caractéristiques du corpus, de présenter les résultats découlant des différents questionnaires adressés aux enquêtés et enfin d'analyser les résultats obtenus.

C'est donc le lieu de vérifier les hypothèses formulées et bien évidemment de faire des propositions pouvant améliorer la communication politique au Bénin et l'image de la femme dans la politique béninoise. Cette partie du travail de recherche nous permet d'infirmer ou de confirmer à chaque palier d'appréciation les hypothèses de départ.

***4.1 Caractéristiques du corpus***

A ce niveau, une clarification s'impose à propos du choix opéré par rapport au lieu d'étude et à la population d'enquête.

Le travail de recherche a été essentiellement réalisé à Cotonou. Le choix du cadre de l'étude a été porté sur la ville de Cotonou pour plusieurs raisons. Etant donné que l'étude porte sur l'image des femmes médiatisées dans la communication politique au Bénin, les quatre chaînes télévision servant de cadre d'observation à savoir la Télévision Nationale, La Chaîne 2, Golfe TV et Canal3, ont toutes leur base à Cotonou.

De plus son statut de capitale économique fait de la ville de Cotonou, la ville cosmopolite du Bénin : les échanges commerciaux, la majorité des administrations publiques et privées, les investissements économiques, bref, toutes les activités économiques quasiment y sont concentrées. Ce qui fait qu'on retrouve dans la ville de Cotonou les ethnies majeures du pays : le Fɔn, le Gun, le Gen, le Popo, l'Aja, le Yoruba... ainsi présents dans tous les secteurs d'activité et bien évidemment dans les ménages. Et compte tenu de son poids démographique important, la population de la ville de Cotonou se trouve donc être plus exposé et plus favorable aux médias audiovisuels en plus des élèves et étudiants.

La population d'enquête finalement composée de 276 personnes comme nous l'avons souligné précédemment est constituée de :

-20 acteurs politiques béninois. Ce sont des acteurs qui ont des objectifs bien fixés. En fonction des intérêts qu'ils poursuivent, ils mettent des stratégies en place pour inciter les citoyens à un changement de comportement. C'est la couche de la population qui est chargée de diriger le pays et de contribuer à son développement quelque soit le bord politique ; ceci dit ; ils sont sensés connaître les réels problèmes qui minent l'épanouissement de la gent féminine. Ce travail permettra donc de vérifier si les préoccupations sont effectivement prises en comptes par ces acteurs politiques ;

-62 journalistes et responsables des quatre chaînes de télévision sélectionnées au Bénin. Ils sont les responsables de la conception jusqu'à la diffusion des programmes de télévision. Ils sont les seuls qui soient à même de dire quels sont les différents critères et les différents éléments qui interviennent dans la conception et la réalisation de ces programmes, notamment le profil de femmes médiatisées dans communication politique au Bénin ;

-194 citoyens béninois dont majoritairement les femmes (les jeunes et adultes de 20 à 50 ans et plus). C'est la cible de notre étude du fait des caractéristiques physiques, physiologiques et socio-psychologiques. De plus ils sont les plus proches de la télévision et sont beaucoup plus informés sur les questions sensibles de la société. Ils sont les mieux habiletés à distinguer les images éducatives de celles qui ne le sont pas à travers les médias ; lesquels prennent en charge une partie de cette éducation où s'effectue la transmission des valeurs culturelles.

Compte tenu de la multitude des partis politiques et de leur particularité, cette recherche ne portera que sur des partis politiques ayant une assise incontestée sur l'échiquier politique national et une popularité reconnue.

Partant de là, nous avons observé la fréquence des manifestations politiques médiatisées des acteurs politiques sur les grandes éditions du journal

parlé des différentes chaînes de télévision sélectionnées. Suite à cela, nous avons pu réaliser une enquête qui a couvert la période de septembre – octobre 2011.

Pour donc recueillir les informations nécessaires à la réalisation de notre étude, nous avons élaboré un guide d'entretien. Cet outil très délicat nous paraît bien adapté quant à la nature qualitative de notre étude et nous a permis de comprendre leur comportement et leur sensibilité face à une préoccupation précise. Composé de dix (10) questions toutes reliées l'une à l'autre, il aborde le plan et l'objectif de communication des acteurs politiques. Il s'agit, à travers ce guide d'entretien, de mesurer et d'évaluer la crédibilité dans les programmes et projets des acteurs politiques.

Pour vérifier et comparer les déclarations des acteurs politiques interrogés, un questionnaire a été adressé aux médias pour avoir leur version des faits ; ceux-ci étant régulièrement sollicités pour couvrir les événements politiques.

Ici, il y a eu un bref détour au sein des médias par rapport à la gestion des femmes journalistes dans les organes de presse. Pour ce faire, nous avons élaboré un questionnaire à l'endroit des journalistes de la télévision nationale, de La Chaîne 2, de Golfe TV et de Canal3.

Ce questionnaire composé de onze (11) interrogations, comprend des questions fermées et des questions ouvertes. Nous avons aussi posé des questions à choix multiple aux journalistes. Cela leur a permis de choisir plusieurs réponses ; ce qui fait qu'au cours des résultats les réponses données sont parfois supérieures à l'effectif des enquêtés.

Notons que les questions ouvertes nous ont été d'une grande utilité. Les journalistes ont fait part de leurs préoccupations et aussi des ambitions nourries pour la promotion de la gent féminine que ce soit au sein de leurs organes ou à travers leurs programmes de diffusion.

Il en est de même pour le questionnaire adressé aux citoyens. A ce niveau, nous avons, pour la fiabilité et la crédibilité de l'étude, privilégié les adultes

ayant déjà une fonction bien définie dans la société. Sur ce point, nous nous sommes dirigées vers les secteurs d'activités regorgeant un nombre non négligeable de travailleurs. Le second critère de sélection a été aussi de nous renseigner sur ceux qui sont informés des affaires politiques et autres du pays. Aussi faut-il rappeler que nous avons privilégié les femmes fonctionnaires pour leur permettre de se prononcer sur la question puisqu'elles sont les plus concernées.

Ainsi le questionnaire comprend dix (10) questions toutes aussi ouvertes, fermées qu'à choix multiples. Là aussi, nous avons laissé l'opportunité aux enquêtés de pouvoir choisir toutes les réponses qui leur paraissaient justes. Quant aux questions ouvertes, les populations ont fait part de la perception qu'elles ont aujourd'hui de la situation et des suggestions pour l'amélioration de l'image de la femme dans la société béninoise surtout dans la politique.

Enfin, il faut souligner que les questionnaires administrés respectivement aux médias et aux citoyens, dans l'optique de recueillir les informations fiables relatives à nos objectifs se sont révélés importants pour la collecte des données qualitative et quantitative à notre étude.

## ***4.2 Présentation des résultats de l'enquête***

Cette section présente les résultats de l'enquête effectuée auprès des 276 personnes qui sont les acteurs politiques, les hommes de médias et bien évidemment les citoyens béninois.

### **4.2.1 Présentation des résultats de l'enquête faite sur les acteurs politiques**

L'enquête auprès des acteurs politiques a été possible grâce à un guide d'entretien. Ce guide en effet a permis de rester dans le champ du sujet afin d'aboutir aux réponses que suscite la problématique que pose le thème.

Parlant des acteurs politiques, l'enquête a essentiellement porté sur les grandes coalitions (FCBE, UN, ABT...) du moment ; l'objectif étant d'obtenir

le maximum d'informations pour, non seulement vérifier le type d'implication des femmes dans la communication politique au Bénin, mais aussi pour comprendre les raisons de ce choix.

Tous les 20 enquêtés logiquement font parti d'un groupement ou mouvement politique remplissant les conditions d'appartenance et la plupart en sont d'ailleurs, les membres fondateurs (65%). 90% des acteurs politiques font régulièrement parti de l'organe de direction c'est-à-dire occupent des postes de responsabilité bien déterminé dans le parti.

De tous les acteurs politiques interrogés, 80% ont affirmé que les femmes occupent souvent les 20% des postes dans l'organe de direction. Certains enquêtés affirment que les femmes sont placées à des postes très importants dans leur organe de direction : 15% d'entre elles sont d'ailleurs présidentes de parti. Le plus souvent pour les autres postes, elles sont responsabilisées pour la promotion des femmes au sein des partis ont déclaré les acteurs politiques.

Cependant, 80% des interrogés disent que les femmes n'assistent pas de façon rigoureuse aux grandes réunions politiques. Elles désertent souvent le forum avant la fin des assises ; ce qui fait qu'elles n'ont pas la compétence de prendre des initiatives et des décisions au nom du parti. Par contre, les femmes jouent un rôle très important dans la mobilisation de masses pour les sorties politiques médiatisées (meetings, marches de soutien, de revendication ou de contestation, etc.).

Tous les acteurs politiques n'ont pas pu se prononcer sur l'effectif exact des militantes de leur mouvement compte tenu de la transhumance notoire qu'on observe dans les partis ; mais toujours est-il qu'elles constituent une masse électorale très importante, ont-ils déclaré.

Dans leurs projets de sociétés, l'amélioration de la condition des femmes figure en bonne place. C'est pourquoi tous les acteurs politiques (100%) ont attesté la présence régulière des femmes au devant de la scène lors des sorties médiatiques. Autant l'amélioration de la condition des femmes reste une

préoccupation, autant leur implication à la vie politique au Bénin, demeure une nécessité. 90% des acteurs politiques affirment que les femmes représentent essentiellement la masse électorale dans la vie politique, mais tentent d'expliquer que cela est dû au poids démographique qu'elles constituent.

La question qui fait diverger les avis est celle du rôle de la femme jugé secondaire dans les activités politiques au Bénin. 70% des acteurs politiques pensent que les femmes intervenant dans la politique au Bénin ne jouent pas un rôle secondaire puisque qu'elles sont souvent à des postes stratégiques non seulement dans les groupements politiques, mais aussi occupent des postes de grandes responsabilités en politique (ministres, parlementaires, élues locales, etc.) quand bien même elles sont en nombre insuffisant.

Mais d'autres expliquent que les femmes, en majeure partie jouent un rôle secondaire puisque qu'elles sont pour la plupart des analphabètes et le devoir conjugal exige d'elles une grande consécration. Selon ces acteurs politiques, les femmes ne disposent pas de temps à consacrer à la politique.

Cependant les acteurs politiques considèrent les femmes comme des vecteurs de l'information, les agents politiques actifs, mais 65% pensent qu'elles sont des actrices potentielles de mobilisations de masses.

La promotion des femmes étant au cœur des préoccupations, les politiques mises en place sont en entrain d'être renforcées pour corriger le tir. Désormais les acteurs politiques pensent :

- donner aux femmes une formation politique ;
- mieux assurer leur éducation ;
- renforcer leur effectif dans les partis ;
- les promouvoir à des postes importants dans les partis ;
- leur donner la possibilité de prendre des décisions et des initiatives au nom du parti.

#### 4.2.2 Enquête faite sur les médias

Des quatre chaînes de télévisions, 62 journalistes ont pu donner leurs points de vue sur les différentes questions posées.

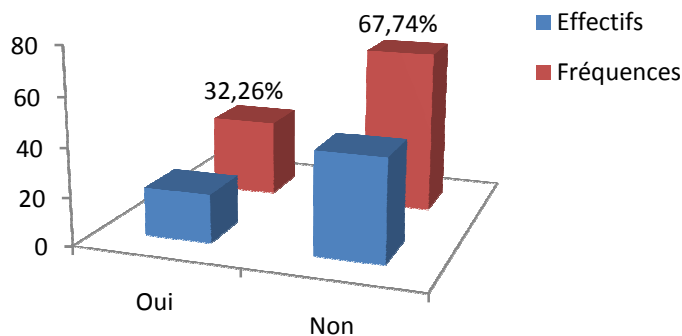
**Tableau n°1** : Présence des femmes spécialistes des questions politiques dans les médias.

1. *Y – a – il des femmes spécialistes des questions politiques au sein de votre organe ?*

Libellés	Effectifs	Fréquences
Oui	20	32,26%
Non	42	67,74%
Total	62	100%

**Source** : Enquête octobre 2011.

**Figure n°1**:Présence des femmes spécialistes des questions Politiques dans les médias.



L'analyse de la figure montre que la majorité des journalistes a souligné l'absence notoire des femmes spécialiste de questions politiques. 67,74% des journalistes affirment donc qu'il n'y a pas de femmes spécialistes des questions politiques mais il existe quelques unes qui s'essayent.

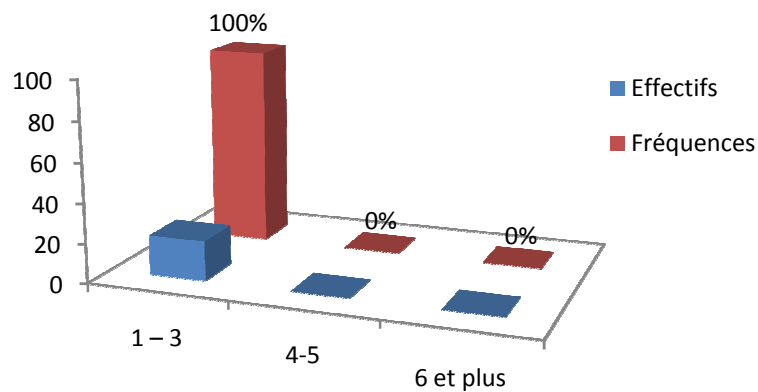
**Tableau n°2 :** Fréquence des femmes spécialistes des questions politiques dans les organes de presse.

2. *Si oui, combien sont-elles ?*

Libellés	Effectifs	Fréquences
1 – 3	20	100%
4 - 5	0	0%
6 et plus	0	0%
Total	20	100%

Source : Enquête octobre 2011.

**Figure n°2 :** Fréquence des femmes spécialistes des questions politiques dans les organes de presse.



En ce qui concerne les femmes qui se prononcent sur les questions politiques, nous constatons à travers les résultats du tableau ci-dessus, qu'elles sont en nombre vraiment insignifiant. Toutes les chaînes (100%) sélectionnées affirment qu'elles sont au maximum trois (03) à se consacrer aux questions politiques.

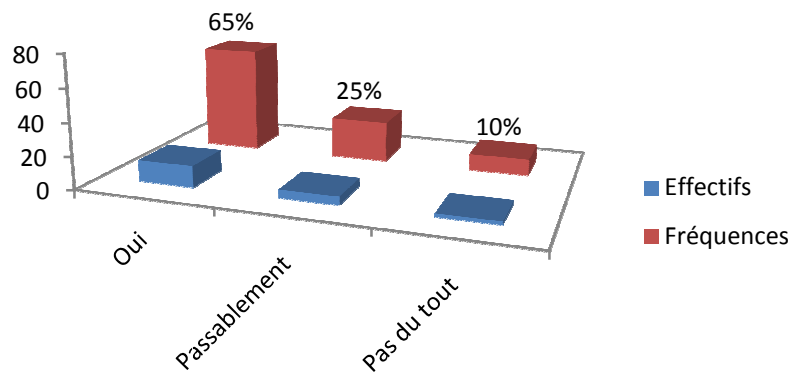
**Tableau n°3 :** Degré de satisfaction des journalistes sur la prestation des femmes dans les médias.

3. *Etes-vous satisfait de leur prestation ?*

Libellés	Effectifs	Fréquences
Oui	13	65%
Passablement	05	25%
Pas du tout	02	10%
Total	20	100%

Source : Enquête octobre 2011.

**Figure n°3 :** Degré de satisfaction des journalistes sur la prestation des femmes dans les médias.



De l'analyse du tableau n°3, il ressort des résultats plus ou moins satisfaisants. Les avis étant partagés, certains affirment qu'ils ne sont pas satisfaits de leurs prestations. Mais la majorité (65%) des journalistes, selon le tableau affirment qu'ils sont satisfaits de leur travail.

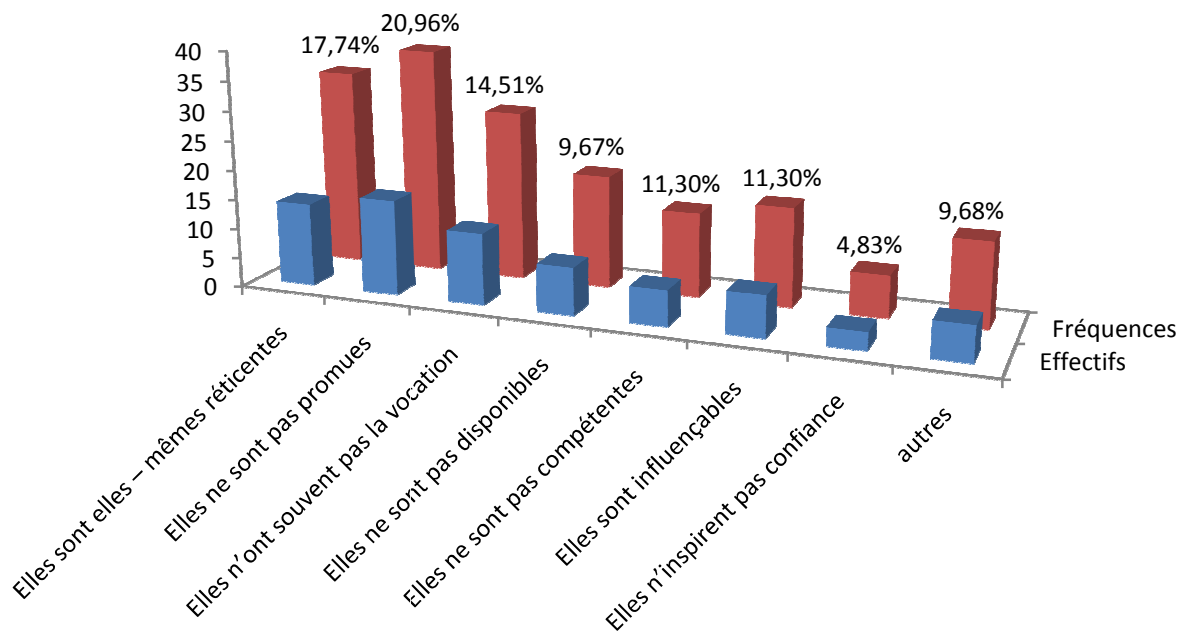
**Tableau n°4** : Cause de la sous représentation des femmes dans les médias.

4. Si non quelle en est la cause ? (reliée à N°1)

Libellés	Effectifs	Fréquences
Elles sont elles-mêmes réticentes	11	17,74%
Elles ne sont pas promues	13	20,96%
Elles n'ont souvent pas la vocation	9	14,51%
Elles ne sont pas disponibles	6	9,68%
Elles ne sont pas compétentes	7	11,30%
Elles sont influençables	7	11,30%
Elles n'inspirent pas confiance	3	4,83%
Autres	6	9,68%
Total	62	100%

Source : Enquête octobre 2011.

**Figure n°4** : Cause de la sous-représentations des femmes dans les médias.



La question n°4 étant liée à la question N°1, plusieurs raisons pourraient expliquer le faible taux des femmes présentes dans les médias. La majorité des journalistes sont d'avis à ce sujet. C'est pourquoi nous avons eu plus de

réponses que les 42 personnes interrogés. 38,09% pensent qu'elles ne sont souvent pas promues par leurs supérieurs hiérarchiques.

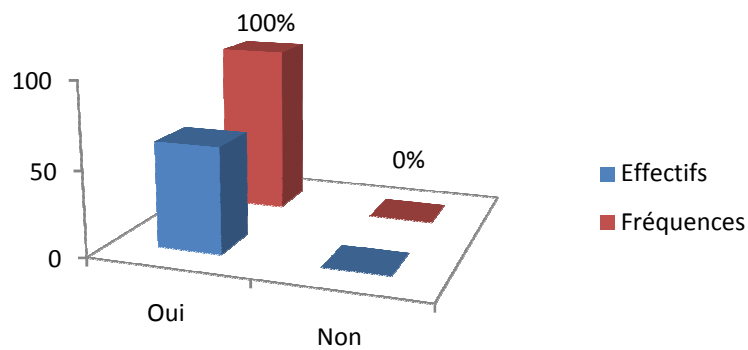
**Tableau n°5** : Implication des médias dans la communication politique au Bénin.

5. *Les médias sont-ils sollicités par les acteurs politiques dans leurs stratégies de communication ?*

Libellés	Effectifs	Fréquences
Oui	62	100%
Non	0	0%
Total	62	100%

Source : Enquête octobre 2011.

**Figure n°5** : Implication des médias dans la communication politique au Bénin.



D'après les résultats du tableau n°5, les journalistes confirment qu'ils sont régulièrement sollicités par les acteurs politiques dans leurs stratégies de communication (100%).

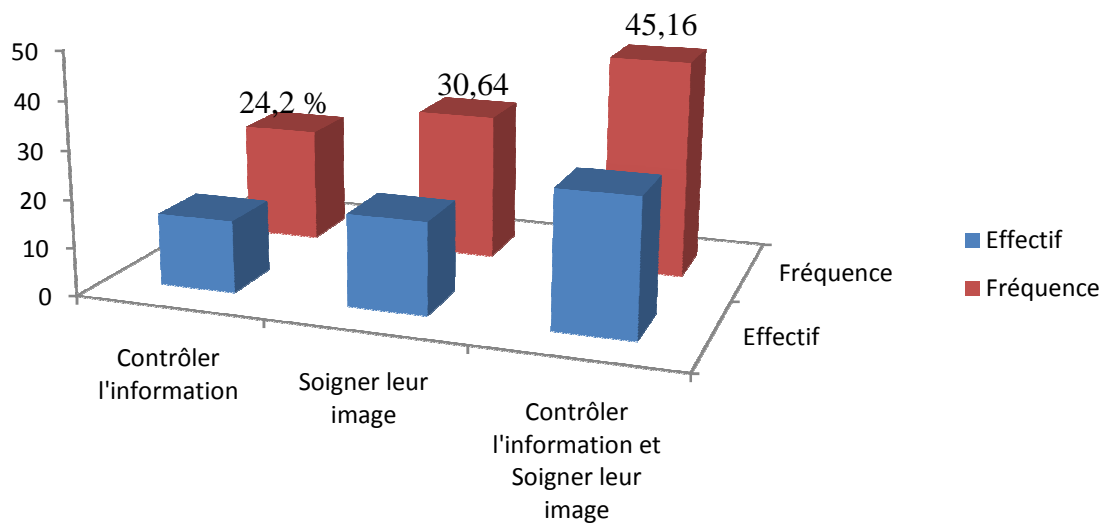
**Tableau n°6 :** But visé par les acteurs politiques dans la sollicitation des médias.

6. *Que recherchent les acteurs politiques en sollicitant les médias ?*

Libellés	Effectifs	Fréquences
Contrôler l'information	15	24,20%
Soigner leur image	19	30,64%
Contrôler l'information et Soigner leur image	28	45,16%
Total	62	100%

Source : Enquête octobre 2011.

**Figure n°6 :** But visé par les acteurs politiques dans la sollicitation des médias.



Etant donné que les questions sont à choix multiples, certains journalistes ont eu la possibilité de cocher les deux réponses. La plupart des journalistes (91,93%) estiment que les acteurs politiques cherchent plus à soigner leur image.

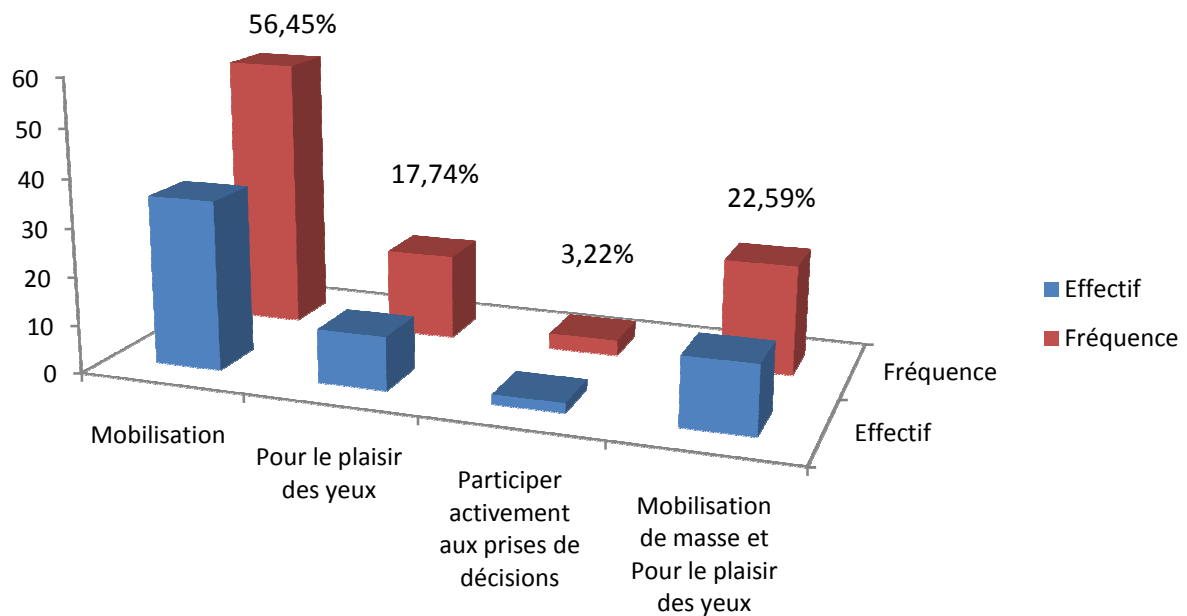
**Tableau n°7 : Rôle des femmes dans la communication politique au Bénin.**

7. *Que représentent les femmes pour les acteurs politiques dans les stratégies de communication ?*

Libellés	Effectifs	Fréquences
Mobilisation de Masse	35	56,45%
Pour le plaisir des yeux	11	17,74%
Participer activement aux prises de décisions	02	03,22%
	14	22,59%
Total	62	100%

Source : Enquête octobre 2011.

**Figure n°7 : Rôle des femmes dans la communication politique au Bénin.**



Les résultats ici montrent que les femmes représentent surtout pour les acteurs politiques des éléments pour la mobilisation de masse (90,32%) dans leurs stratégies de communication.

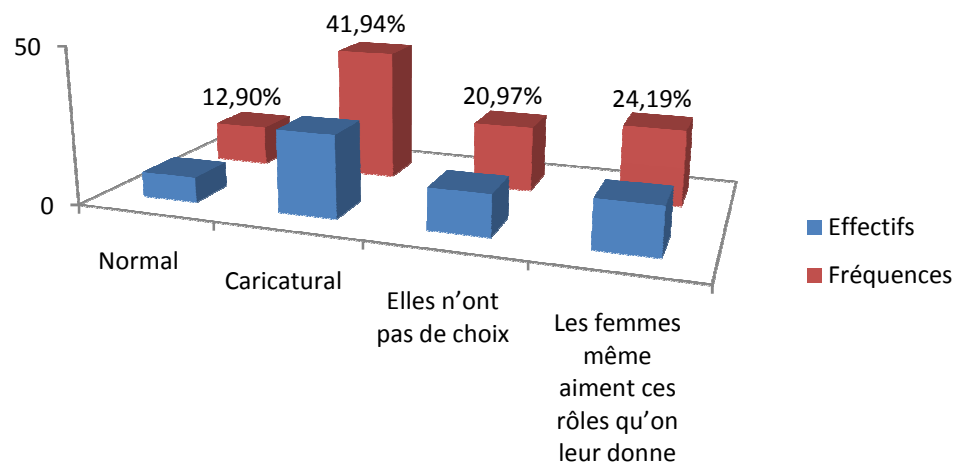
**Tableau n°8 :** Appréciation des médias sur le rôle des femmes dans la communication politique au Bénin.

8. *Comment appréciez-vous le rôle dévolu à la gent féminine dans les stratégies de communication des acteurs politiques au Bénin ?*

Libellé	Effectifs	Fréquences
Normal	8	12,90%
Caricatural	26	41,94%
Elles n'ont pas de choix	13	20,97%
Les femmes mêmes aiment ces rôles qu'on leur donne	15	24,19%
Total	62	100%

Source : Enquête octobre 2011.

**Figure n°8 :** Appréciation des médias sur le rôle des femmes dans la communication politique au Bénin



↵

ce niveau les avis sont partagés. Les résultats montrent que certains journalistes pensent que le rôle dévolu aux femmes est tout à fait normal et dans le même temps 41,94% estiment caricatural ces rôles qu'on leur attribue.

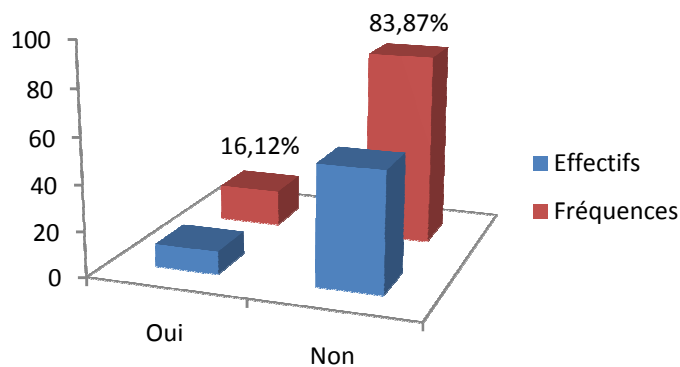
**Tableau n°9 :** Nécessité du rôle folklorique des femmes chanteuses et danseuses dans la communication politique au Bénin.

9. *Le Spectacle des femmes chanteuses et danseuses est-il nécessaire à une communication sur les réelles questions de développement?*

Libellés	Effectifs	Fréquences
Oui	10	16,12%
Non	52	83,87%
Total	62	100%

Source : Enquête octobre 2011.

**Figure n°9 :** Nécessité du rôle folklorique des femmes chanteuses et danseuses dans la communication politique au Bénin.



Selon les résultats du tableau, d'aucuns pensent que le spectacle est nécessaire dans la communication ; comment ou pourquoi ? Nous l'ignorons puisque c'est une question fermée mais 83,87% des journalistes estiment que ce spectacle n'est aucunement nécessaire aux questions de développement.

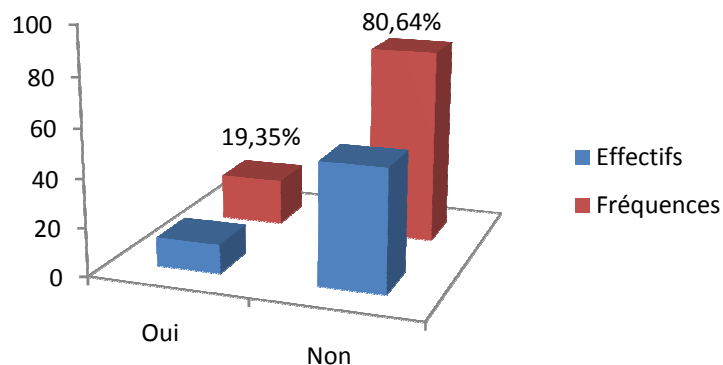
**Tableau n°10 :** Impact de la médiatisation du rôle folklorique des femmes chanteuses et danseuses dans la communication politique au Bénin.

10. *La médiatisation du rôle folklorique des femmes est-elle favorable à sa promotion dans la vie politique au Bénin ?*

Libellé	Effectifs	Fréquences
Oui	12	19,35%
Non	50	80,64%
Total	62	100%

Source : Enquête octobre 2011.

**Figure n°10 :** Impact de la médiatisation du rôle folklorique des femmes chanteuses et danseuses dans la communication politique au Bénin.



80,64% des journalistes d'après les résultats du tableau, affirment que la médiatisation du rôle folklorique de la femme ne favorise guère sa promotion dans politique au Bénin, tandis que d'autres sont d'avis et pensent plutôt que cela dépend des images et du contexte.

11.- *De quelle manière les médias peuvent-ils promouvoir l'image de la femme ?*

Pour résoudre le problème de l'épanouissement des femmes que ce soit dans les médias, dans la vie politique, plusieurs propositions ont été faites. Il s'agit essentiellement de :

- Donner l'opportunité aux femmes d'accéder à des postes de responsabilité au sein des médias et des partis politiques ;
- Vulgariser les émissions mettant en valeur les actions menées par les femmes ;
- Former les femmes pour animer les débats politiques.

### 4.2.3 Enquête faite sur les citoyens

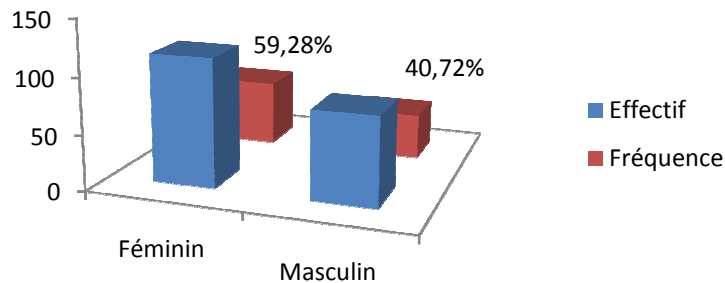
**Tableau n°11** : Répartition des personnes enquêtées en fonction du genre.

1. *Identification en fonction du genre*

<b>Libellé</b>	<b>Effectif</b>	<b>Fréquence</b>
Féminin	115	59,28%
Masculin	79	40,72%
Total	194	100%

**Source** : Enquête octobre 2011.

**Figure n°11** : Répartition des personnes enquêtées en fonction du genre.



Dans la présente étude, les femmes font un nombre plus élevé que celui des hommes 58,82% puisqu'il s'agit essentiellement d'elles.

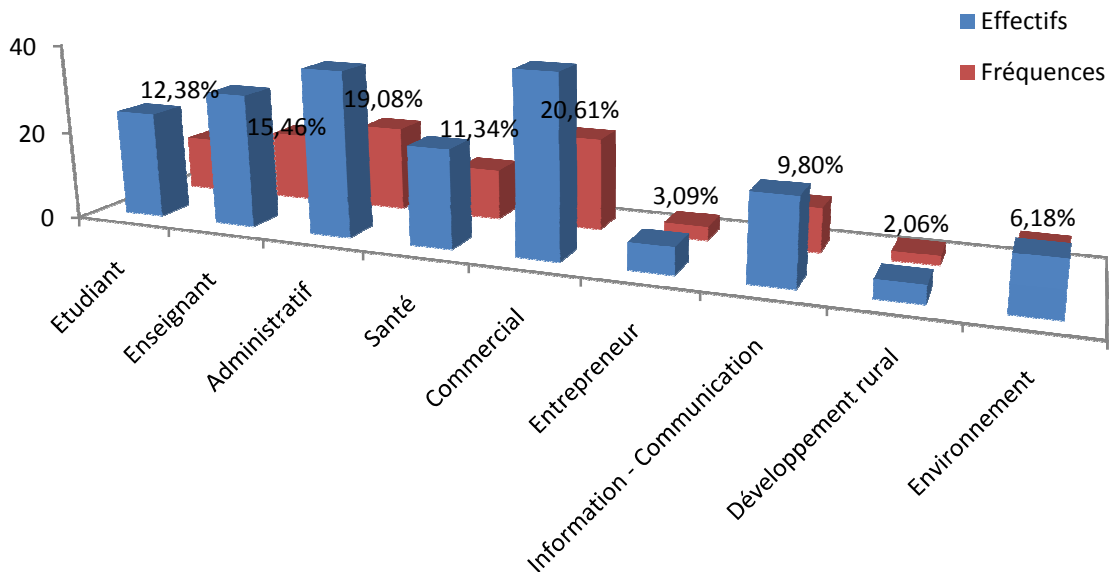
**Tableau n°12 : Liste des Professions.**

2. *Quelle est votre profession ?*

Libellés	Effectifs	Fréquences
Etudiant	24	12,38%
Enseignant	30	15,46%
Administratif	37	19,08%
Santé	22	11,34%
Commercial	40	20,61%
Entrepreneur	06	03,09%
Information - Communication	19	09,80%
Développement rural	04	02,06%
Environnement	12	06,18%
Total	194	100%

Source : Enquête octobre 2011.

**Figure n°12 : Liste des Professions.**



A ce niveau, nous avons voulu toucher presque toutes les professions exercées au Bénin. D'après les résultats du tableau ci-dessus, 20,61% des enquêtés sont des commerciaux.

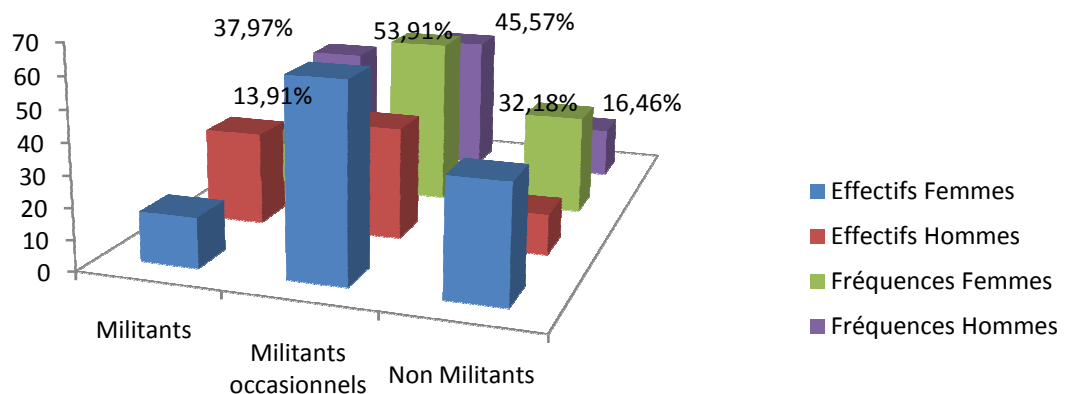
**Tableau n°13 :** Appartenance à un parti ou mouvement politique.

3. *Militez-vous dans un mouvement ou parti politique ?*

Libellés	Effectifs		Fréquences	
	Femme	Homme	Femme	Homme
Militants	16	30	13,91%	37,97%
Militants occasionnels	62	36	53,91%	45,57%
Non Militants	37	13	32,18%	16,46%
Total	115	79	100%	100%

Source : Enquête octobre 2011.

**Figure n°13 :** Appartenance à un parti ou mouvement politique.



En ce qui concerne le militantisme des enquêtés, la remarque faite ici est que 53,91% des femmes sont des militantes occasionnelles alors que 45,57% des hommes sont de réelles militants dans les groupements politiques.

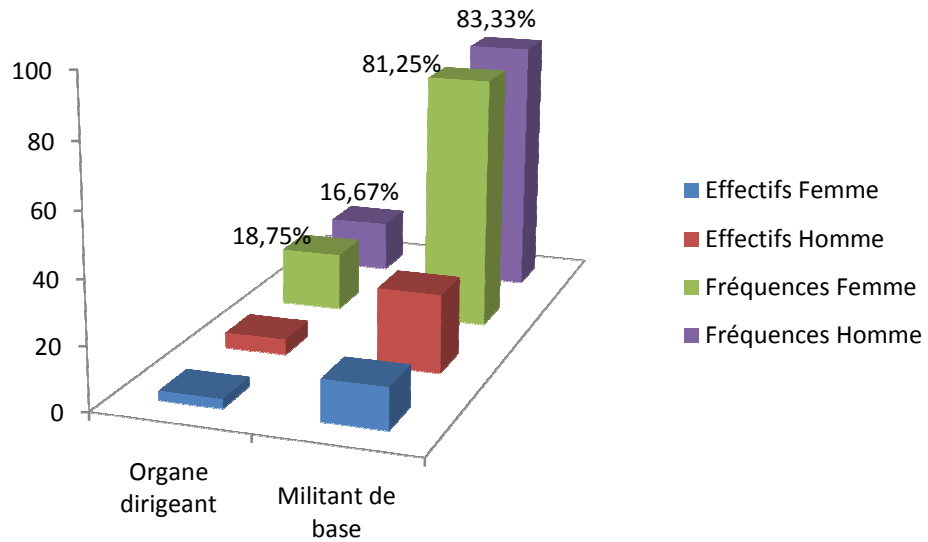
**Tableau n°14 :** Répartition des postes de responsabilité suivant le genre.

4. *Quel poste occupez-vous ?*

Libellés	Effectifs		Fréquences	
	Femme	Homme	Femme	Homme
Organe dirigeant	03	05	18,75%	16,67%
Militant de base	13	25	81,25%	83,33%
Total	16	30	100%	100%

Source : Enquête octobre 2011.

Figure n°14 : Répartition des postes de responsabilité suivant le genre.



81,25% et 83,33% respectivement des femmes et des hommes interrogés révèlent qu'ils sont des militants de base dans les groupements politiques, donc n'occupent pas des postes de responsabilité dans les organes de direction.

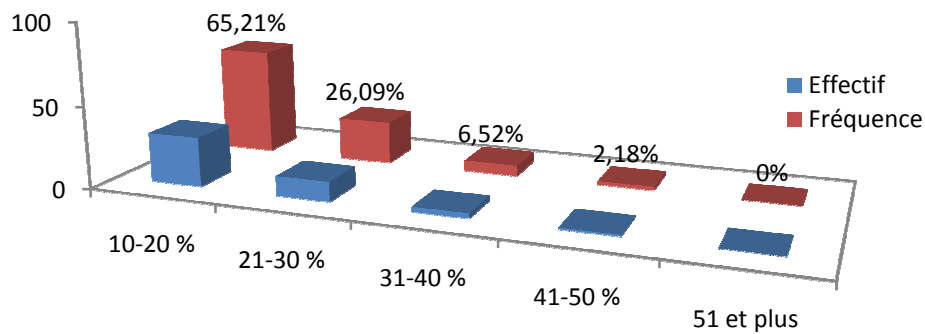
Tableau n°15 : Taux de la gent féminine dans les organes de direction.

5. *Quel est le taux de la gent féminine dans votre organe de direction ?*

Libellé	Effectif	Fréquence
10-20%	30	65,21%
21-30%	12	26,09%
31-40%	3	06,52%
41-50%	1	02,18%
51 et plus	0	0%
Total	46	100%

Source : Enquête octobre 2011.

**Figure n°15 :** Taux de la gent féminine dans les organes de direction.



D'après les résultats du tableau 15, le taux des femmes est souvent en dessous de la moitié des membres dans les organes de direction ; 65,21% des parties affirment avoir au plus 20% de femmes dans leurs partis.

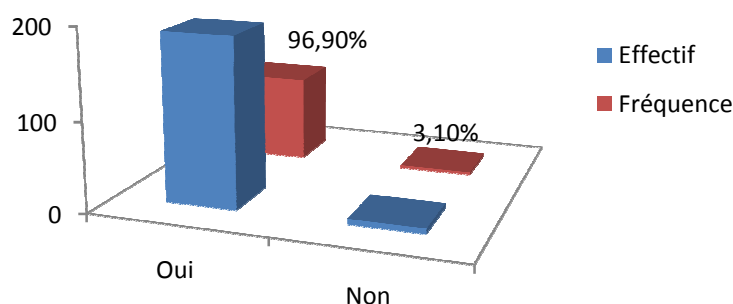
**Tableau n°16 :** Proportion des personnes suivant les manifestations politiques médiatisées.

6. *Suivez-vous souvent les manifestations politiques sur les chaînes de télévision du Bénin ?*

Libellé	Effectif	Fréquence
Oui	188	96,90%
Non	06	03,10%
<b>Total</b>	194	100%

Source : Enquête octobre 2011.

**Figure n°16 :** Proportion des personnes suivant les manifestations politiques médiatisées.



L'affirmation paraît évidente à ce niveau, mais ce qui est étonnant est que 03,10% des enquêtés disent qu'ils ne suivent pas les manifestations politiques médiatisés. La fiabilité du travail obligeant, nous avons exactement reporté cela.

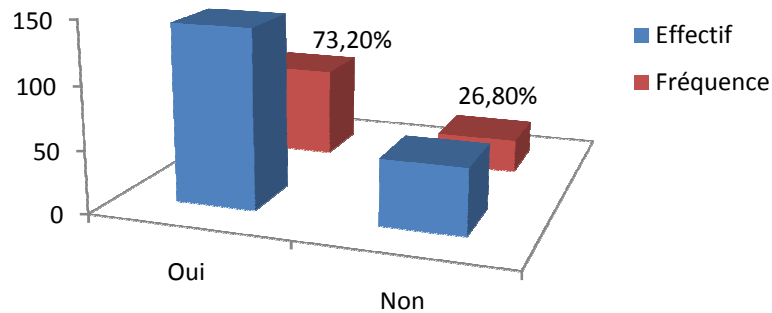
**Tableau n°17 :** Avis des enquêtés sur le rôle secondaire des femmes dans la communication politique au Bénin.

7. Êtes-vous de l'avis de ceux qui pensent que les femmes ne jouent qu'un rôle secondaire dans les activités politiques au Bénin ?

Libellé	Effectif	Fréquence
Oui	142	73,20%
Non	52	26,80%
Total	194	100%

Source : Enquête octobre 2011.

**Figure n°17 :** Avis des enquêtés sur le rôle secondaire des femmes dans la communication politique au Bénin.



Des 194 enquêtes, 73,20% pensent que les femmes ne jouent qu'un rôle secondaire dans les affaires politiques au Bénin.

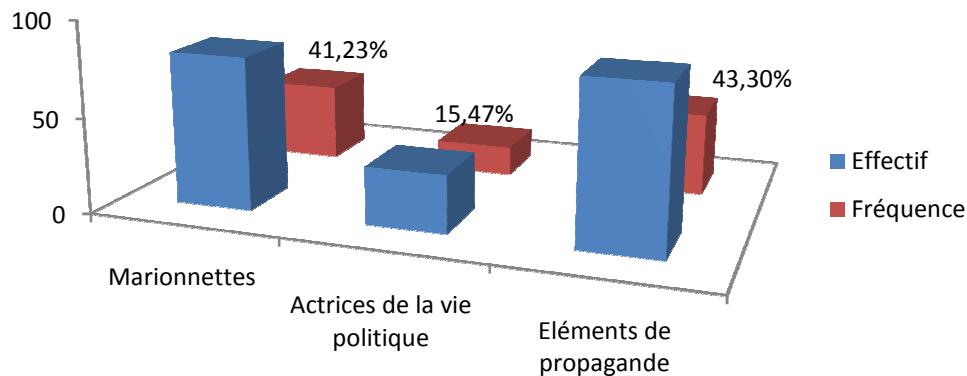
**Tableau n°18 :** Opinion des enquêtés sur l'image projetées des femmes dans la communication politique au Bénin.

8. *Quelle est selon vous l'image de la femme aujourd'hui dans la communication politique au Bénin ?*

Libellé	Effectif	Fréquence
Marionnettes	80	41,23%
Actrices de la vie politique	30	15,47%
Eléments de propagande	84	43,30%
Total	194	100%

Source : Enquête octobre 2011.

**Figure n°18 :** Opinion des enquêtés sur l'image projetées des femmes dans la communication politique au Bénin.



Ici les appréciations sont divergentes. Certains approuvent l'image des femmes dans les activités politiques. Par contre 43,30% pensent qu'elles ne sont que des éléments de propagande.

9. *Quelles sont vos suggestions à l'endroit des femmes elles-mêmes ?*

Ici, la plupart des sujets ont insisté sur :

- la prise de conscience des femmes elles-mêmes de la situation dont elles sont victimes ;

- le renforcement de la formation politique au sein des associations et groupements de femmes ;

- le soutien des leaders d'opinion ;
- une solidarité réelle pour réussir leur participation effective à la vie politique béninoise.

*10. Quelles sont vos suggestions à l'endroit des acteurs politiques ?*

Les enquêtés proposent que les acteurs politiques reconsidèrent le rôle dévolu aux femmes dans la politique béninoise. Qu'ils soutiennent celles qui nourrissent l'ambition de faire de la politique une carrière afin qu'elles se prononcent aussi sur les grandes décisions.

### 4.3 Analyse des Résultats

Il ressort de ces différents résultats, différentes préoccupations que ce soit de la part des acteurs politiques qui mettent en place les stratégies de communication, des journalistes qui diffusent les œuvres communicationnelles et bien d'autres images portant atteintes à la femme, de la population béninoise, notamment les femmes.

#### 4.3.1 Analyse des entretiens faits avec les acteurs politiques

Nous avons observé toute la période électorale passée (mars – avril 2011), les manifestations diffusées au cours des grandes éditions du journal parlé sur les quatre chaînes de télévision sélectionnées.

En raison des difficultés techniques d'enregistrement, nous n'avons pas pu avoir assez de copies des manifestations ou communications des acteurs politiques mentionnés plus haut. Mais nous avons répertoriées quelques images qui faisaient au moins une référence explicite du rôle de la femme dans les activités politiques au Bénin.



**Photos 1 et 2 :** Femmes soutenant le candidat Candide AZANAI lors des législatives de 2011  
Cliché: AYI, Cotonou (Vodjè), mars 2011

A travers ces manifestations politiques, on peut aisément comprendre que la promotion de la femme reste la préoccupation majeure dans les discours des acteurs politiques. Mais elles sont régulièrement sollicitées pour les meetings, les marches de soutien, de revendication, ou de contestation pour un camp

politique ou un autre parfois aux moyens de quelques dons (tee-shirts, gadgets ou billets de banque) (*hypothèse1*).



**Photo 3 :** Femmes soutenant le candidat Boni YAYI lors des présidentielles de 2011

Cliché : AYI, Cotonou (Jéricho), mars 2011

De nos entretiens avec ces différents acteurs politiques, il ressort que les femmes se trouvant dans les partis politiques sont pour la plupart les militantes de bases.

Seulement quelques unes se retrouvent au sommet c'est-à-dire dans l'organe de direction.

Ces dernières, selon les raisons évoquées par les acteurs politiques n'arrivent pas à bien participer à la vie politique compte tenu des problèmes de disponibilité. La plupart des réunions politiques se déroulant dans la nuit, les femmes n'arrivent souvent pas à y participer. Il est donc clair qu'un problème se pose à ce niveau. Il faut pouvoir être présent lors des prises de grandes décisions pour non seulement avoir son mot à dire mais pour pouvoir défendre aussi la cause de ses pairs.

Cette absence ou ce manque de disponibilité des femmes pourrait peut-être s'expliquer par le fait que l'image de la femme béninoise reste fortement attachée aux obligations domestiques, d'épouse, de mère, etc. bref, d'une immense contribution familiale, souvent inaperçue que malheureusement, la règle politique ne prend pas en compte. Alors, si en plus de tout cela s'ajoutent

les activités professionnelles, la femme n'a donc plus le temps qu'il faut consacrer à la politique.



**Photo 4** : Femmes soutenant le candidat Adrien HOUNGBEDJI lors des présidentielles de 2011

Cliché : AYL, Cotonou, (Stade de l'Amitié de Kouhounou), mars 2011

En effet, selon bon nombre de politiciens, la femme ne pourrait réellement exercer les activités politiques compte tenu des charges conjugales et d'autres facteurs socioculturels. Certains acteurs politiques estiment même que trop promouvoir les femmes, c'est déstabiliser leur foyer. Ils vont plus loin en proposant de ne pas les occuper pour qu'elles regagnent leur foyer. C'est peut être ce que confirme cette pensée de Napoléon I<sup>er</sup> que "les femmes sont l'âme de toutes les intrigues, qu'on devrait les reléguer dans leur ménage, et que les salons du Gouvernement devraient leur être fermés." On se demande alors si la politique restera la chasse gardée des hommes ?

Malgré l'adoption de toutes ces lois et conventions, les femmes béninoises sont toujours considérées dans la société comme des êtres inférieurs. Les pesanteurs socioculturelles et économiques ainsi que les préjugés maintiennent toujours les femmes dans une position de subordination, de dépendance réduisant du coup, leur pouvoir d'action dans la société et plus précisément en politique. Pourtant, c'est le souci de leur plein épanouissement qui figure dans les discours élogieux des acteurs politiques.

Il est vrai que l'analphabétisme qui sévit dans le rang des femmes ne leur permet pas de cerner les intérêts réels des acteurs politiques. Mais pour celles instruites encore, les rênes du pouvoir sont tenues très hautes. Vu le problème sous cet angle, il est évident que cela freine le processus de développement du pays. L'implication de la masse des femmes en politique aujourd'hui, ne témoigne pas du principe démocratique qui exige une participation active de tous les citoyens à tous les niveaux, notamment dans les affaires publiques et politiques du Bénin.

Cette situation qui entrave le réel exercice démocratique, mérite une réflexion plurielle, d'abord au niveau des acteurs politiques, puisqu'ils sont chargés d'animer la vie politique du pays, mais aussi au niveau de la société civile, sur les relations entre le pouvoir et les femmes béninoises. D'ailleurs à ce propos, les acteurs promettent encore de revoir la situation et surtout renforcer les actions tendant à promouvoir la gent féminine.

Certains acteurs, lors des entretiens, ont laissé entendre qu'ils s'attèlent désormais pour l'amélioration de la situation. A ce sujet plein de projets, selon les politiciens sont en cours d'exécution (les 30% de femmes dans le nouveau quinquennat de Boni YAYI par exemple).

Pour finir, la plupart des acteurs politiques sont restés dans la généralité en parlant de changement de comportement. C'est un objectif global à atteindre à long terme. Et cela paraît bien encourageant et important pour le développement économique et social du pays qui dépend d'une participation politique active de tous les citoyens.

#### **4.3.2 Analyse des résultats de l'enquête effectuée auprès des médias**

Avant d'apprécier le traitement des médias un constat s'impose.

Ici aussi, le problème de l'absence des femmes au sein du corps se pose. Pour les questions politiques encore les femmes sont presque inexistantes dans

les grands débats. A Canal3 par exemple, il n'en existe pratiquement pas qui anime les débats politiques.

Elles se sentent plus compétentes pour les rubriques culture, santé ou société, ont affirmé certains journalistes. Elles ne sont souvent pas promues simplement parce qu'elles sont réticentes ou n'ont pas la vocation ont-ils poursuivi (résultats des tableaux N° 1 ; 2 ; 3 ; 4). C'est dire donc qu'il y a un manque de confiance et une certaine incompétence observés chez les femmes des médias face aux questions politiques. Il est donc nécessaire que la situation des femmes soit reconsidérée afin qu'elles puissent exercer pleinement cette fonction.

C'est un secret de polichinelle que les acteurs politiques sollicitent très souvent les médias, surtout ceux de l'audiovisuel pour leurs différentes communications (tableau 5). Ce choix de la télévision au lieu de la radio ou de la presse écrite se justifie par le caractère attractif de ce canal (média de masse). La télévision pourvoit en effet les téléspectateurs en informations sonores et visuelles permettant ainsi aux populations aussi bien analphabètes ou non scolarisés qu'à ceux qui présentent une déficience auditive de saisir le contenu soit par le visuel soit par le sonore.

Pour ce faire, les professionnels de la politique accordent une attention soutenue à la préparation de leurs communications. Ceci entraîne le plus souvent des transformations indéniables tant chez les gouvernants que chez les gouvernés et dans le fonctionnement de l'espace public. La médiatisation affecte le travail des gouvernants et leur conduite des affaires politiques surtout en accentuant le souci de visualiser leur action et ses prolongements en termes de popularité (tableau 6). Les acteurs politiques tout en contrôlant l'information selon certains journalistes, soignent surtout leur image.

En effet, les Médias sont tous ou presque possédés par un grand groupe industriel, une personnalité, une entreprise, etc. De ce fait, ils subissent une pression extérieure à laquelle ils ne peuvent pas faire opposition. Ainsi les

medias sont contrôlés et ne peuvent pas critiquer ou blâmer le groupe ou la personne à laquelle ils appartiennent<sup>77</sup>. C'est ce qui explique la monopolisation des chaînes de télévision par certains acteurs politiques. Ils diffusent des informations qui tiennent souvent compte des intérêts qu'ils nourrissent mais qui, ne sont forcément pas susceptibles au processus de développement.

Invité donc à s'exprimer sur la puissance médiatique, Michel Rocard (1987) à partir de son expérience de ministre de l'agriculture, évalue à 70% le temps qu'un responsable en fonction consacre à la communication. Dans son livre *Le cœur à l'ouvrage*, il analyse les contraintes qui pèsent sur le système d'information : la transparence, condition de la démocratie ; l'instantanéité, techniquement possible, qui pousse à la recherche de scoop et aux effets d'annonce ; la redondance qui tient à la diffusion collective de l'information et à sa reproduction circulaire par surveillance mutuelle des médias entre eux ; enfin la symbolisation de l'information en terme de dramatisation et de spectacularisation<sup>78</sup>.



**Photos : 5-6 :** Groupements de femmes soutenant le candidat Boni YAYI lors des présidentielles de 2011

Cliché : ORTB, traitement AYI, mars 2011

A première vue, la gent féminine se trouve au cœur des discours politiques. Mais on constate d'après les résultats du tableau 7, qu'elles

---

<sup>77</sup>Makeev A., Slezák A. & Boidin F., *Les Hommes Politiques et les Medias*, Pouvoir et Société, p.20

<sup>78</sup>Institut International de Géographie, *Médias, pouvoir et Démocratie*, Colloque du 15 – 17 mai 1987, cité par Gerstlé, 1993, p.39

représentent essentiellement pour les acteurs politiques les mobilisations de masses (90,32%). De plus en plus, l'image de femme médiatisée en politique, est celle de la masse des femmes chantantes et dansantes glorifiant ainsi des hommes politiques. Le spectacle de femmes chanteuses et danseuses des manifestations politiques fortement médiatisé discrédite et ternit l'image de la femme dans la société béninoise (tableau 8) (*hypothèse 2*). Les médias, à travers cette médiatisation de la vie politique des femmes, confirment le rôle mineur au quel elles sont davantage consacrées dans les activités politiques au Bénin.

D'autant plus que la plupart des communications des politiciens diffusées déconstruisent parfois l'image de la femme, les médias concourent d'une certaine manière à rendre les mentalités statiques (tableau 9). En dehors du domaine politique, les images diffusées de la femme à travers les clips, les feuillets et les publicités sont plus déplorables. Les images obscènes et dégradantes se font de plus en plus fréquentes sur les chaînes de télévision. On se demande alors les critères selon lesquels ces images sont choisies. Cependant, l'attitude des acteurs politiques est au préalable déterminée et préparée par les stratégies d'images. Ceci montre que la pratique peut donc être revue. Toutefois les journalistes trouvent leur marge de manœuvre dans le choix des images présentées qui relèvent de la compétence de l'information, c'est-à-dire le découpage et le montage des images transmises aux téléspectateurs.

Mais il faut signaler aussi que parfois les journalistes ne peuvent diffuser que ce qui est, ils n'ont le pouvoir de diffuser autre chose, contraintes professionnelles obligent. Néanmoins une parfaite maîtrise des techniques professionnelles dans la recherche, la collecte, le traitement et la diffusion de l'information peut être un puissant moyen, sinon de protection, du moins de défense en cas de nécessité.

### 4.3.3 Analyse des résultats de l'enquête effectuée auprès des citoyens Béninois

Rappelons que, pour ne pas monopoliser l'opinion au niveau d'un secteur d'activité, nous nous sommes intéressée presque à toutes les fonctions en les regroupant dans des domaines d'activités donnés. Aussi faut-il souligner que les personnes travaillant dans le secteur privé dépassent ceux du secteur public. Nous avons constaté, au prime abord, que beaucoup ne s'intéressent guère à la chose politique sauf à l'approche des échéances électorales, on observe plein de militants ont-ils déclaré (tableau 3). On peut donc déduire que la majorité des citoyens béninois surtout les femmes ignorent l'importance de la politique dans la société. Parmi ceux qui sont réellement membres d'un parti politique, beaucoup sont des militants de base (tableau 4). Dans ces différents groupements, le taux des femmes atteint ou dépasse difficilement 20% au niveau des organes de direction.

De ce qui ressort des réponses recueillies auprès des citoyens, il est évident que les populations suivent les manifestations et mouvements politiques qui sont diffusés sur les chaînes de télévisions. A ce sujet, les citoyens déplorent ces manifestations et mouvements politiques, mettant souvent la masse des femmes au devant de la scène. La majorité des enquêtés pensent d'ailleurs que les femmes n'y jouent que des rôles secondaires (tableau 7).



**Photo 7** : Femmes soutenant le candidat Abdoulaye Bio TCHANE lors des présidentielles de 2011

Cliché : AYI. Calavi. mars 2011

Elles sont aux premières loges pour toutes les communications politiques sans pour autant comprendre les véritables objectifs de ces assises. Parfois, c'est sous un soleil ardent qu'elles doivent rallier les lieux de propagande avec leurs enfants au dos juste pour aller acclamer, chanter, et danser à la gloire du candidat au prix de quelques billets de banque, des tee-shirts ou autres gadgets. Tantôt c'est la femme dépravée, tantôt les marionnettes dansantes des hommes politiques. Incapables de s'organiser, elles se surprennent à jouer chaque fois, le rôle favori dans les séries politiques : le décor (tableau 8). (*hypothèse 3*)



**Photos 8 :** Groupements de femmes du parti républicain soutenant le candidat Boni YAYI lors d'une manifestation politique  
Cliché: Canal3, traitement AYI, mars 2011

Généralement pour les journées internationales de la femme, elles s'emparent de leurs plus beaux pagnes, de leurs plus beaux uniformes et foulards pour festoyer et inviteront ensuite les autres à réfléchir à leur place. Comme le dit la Comtesse de Ségur "les femmes acceptent aisément les idées nouvelles, car elles sont ignorantes ; elles les répandent facilement parce qu'elles sont légères ; elles les soutiennent longtemps parce qu'elles sont têtues."

Quoique la situation ait quelque peu changé (Indice de Participation des Femmes), la masse des Béninoises est encore au bas de l'échelle, jouant un rôle

qui ne traduit aucunement une participation active mais une sorte d'assistanat superficiel et temporaire.

Ainsi les messages sont conçus dans un code où elles n'ont pas la capacité de cerner la pensée véhiculée. Ces femmes n'arrivent pas à décoder les messages diffusés par les acteurs politiques ; ceux-ci sachant bien faire le jeu en mettant une femme dans le comité d'intervention.

Le peu de femmes décodant les messages sont des leaders d'opinions. Elles devront alors répercuter les informations au niveau de la masse. Encore faudrait-il que ces leaders d'opinions elles-mêmes soient convaincues et acquises à la cause. On se demande alors combien de temps elles entretiendront encore ce paradoxe ?

Il existe présentement des associations béninoises qui tentent de défendre la cause des femmes et d'amener plus de femmes à s'engager dans le processus de prise de décision. C'est le cas de l'Association des Femmes Juristes du Bénin, du Réseau des Femmes Élues Conseillères (RÉFEC-Bénin), de WiLDAF/Bénin, du Réseau pour l'Intégration des Femmes des ONG et Associations Africaines (RIFONGA), etc.

Le combat mener depuis des lustres par ces associations avec parfois même l'aide de la communauté internationale, semble ne pas atteindre, en tout cas visiblement, les objectifs. Les enquêtés à ce sujet, propose l'adoption de nouvelles stratégies, une restructuration du système, que ce soit au niveau des femmes elles-mêmes et au niveau des acteurs politiques pour le développement durable du Bénin.

#### ***4.4 Suggestions***

Au terme de notre analyse, nous constatons que la communication politique telle qu'elle se présente aujourd'hui au Bénin, porte atteinte à l'image

de la femme dans la société. Pour régulariser cette situation, nous faisons des propositions dans le cadre de notre étude à trois niveaux.

#### 4.4.1 Suggestions à l'endroit des acteurs politiques

Plusieurs obstacles socioculturels, économiques et politiques briment l'insertion ou l'ascension des Béninoises dans la vie politique. Ainsi pour remédier à cet état de fait, il est recommandé aux gouvernements et aux partis politiques d'adopter des solutions à court terme et à long terme. Il s'agit, entre autres, de l'éradication de la pauvreté, de l'accès à l'éducation et à la formation politique ; du renforcement des capacités politiques des femmes béninoises ; d'une plus grande mobilisation des organisations féminines ; ainsi que l'implication du gouvernement béninois dans l'émancipation des femmes<sup>79</sup>.

Une solution à court terme pour faciliter l'ascension des femmes béninoises dans la vie politique serait d'imposer des quotas aux partis politiques et de réserver strictement des places pour les femmes à l'Assemblée nationale<sup>80</sup>. Comme le soutient De Diop, il semble difficile pour les pays d'Afrique francophone, dont le Bénin, d'en arriver à légaliser les systèmes de quotas<sup>81</sup>. Le respect de cette mesure par exemple favoriserait l'augmentation et la participation effective de la gent féminine en politique. Quoiqu'il en soit, les quotas permettent aux femmes de passer outre les obstacles qui les empêchent normalement d'accéder à des positions électives. Cependant, il existe toujours une résistance à l'application de ces quotas, qui serait due au manque de formation requise ou au faible nombre de candidates<sup>82</sup>.

Il revient donc aux partis politiques de faire des efforts en accordant une priorité particulière aux femmes béninoises voulant être candidates afin qu'elles

---

<sup>79</sup>Catherine LAGACÉ, « FEMMES ET POLITIQUE AU BÉNIN : UN DÉFI À RELEVER », mémoire de maîtrise en Science Politique : Université du Québec à Montréal, octobre 2007, p. 102.

<sup>80</sup>*Ibid.*, p. 103.

<sup>81</sup>De Diop A., op.cit, p.140.

<sup>82</sup>. De Diop A., « Les quotas en Afrique francophone : des débuts modestes », dans Julie Ballington et Marie-Josée Protas, *Les femmes au parlement : Au delà du nombre*, Stockholm, International IDEA, 2002, p.137.

puissent avoir une chance réelle de gagner. De plus, afin d'encourager les partis politiques à agir dans ce sens, il serait bon d'allouer des fonds publics à ceux qui auraient atteint un niveau important de représentation féminine<sup>83</sup>.

Les acteurs politiques doivent ainsi stimuler l'intérêt des femmes pour l'engagement citoyen en mettant en lumière la nécessité qu'elles mettent leur expérience et leur vision, souvent différentes, au service du progrès social. Ils doivent dans ce sens accompagner et soutenir les aspirantes candidates, les candidates et les élues dans leurs décisions. De même, procéder à des formations de dyades associant des femmes ou des hommes possédant une expérience de la chose publique avec des femmes intéressées par l'exercice démocratique, serait une décision importante pour une bonne représentation des femmes dans le domaine.

Les acteurs politiques doivent les encourager à participer à des formations politiques, des séminaires et ateliers visant à renforcer leurs capacités et compétence dans le domaine. Aussi faut-il élaborer des plannings les favorisant pour les réunions ou autres rencontres politiques. Les acteurs politiques doivent soutenir et beaucoup plus valoriser les femmes qui émergent déjà.

Ils doivent faire confiance aux femmes dans leurs stratégies de communication et collaborer avec elles dans le but de réussir la mission qui leur a été confiée par le peuple.

Comme solution à long terme, nous recommandons la réduction de la pauvreté et l'éducation qui sont étroitement liées. L'accès facile à l'éducation de toute la population, pourra favoriser une amélioration de la qualité de vie des familles. Ainsi tous les enfants pourront s'instruire, filles et garçons. Aussi, grâce à un niveau de scolarisation plus élevé, les Béninoises auront davantage de chances de s'en sortir économiquement. C'est avec l'éducation et l'émancipation

---

<sup>83</sup>Catherine LAGACÉ, « FEMMES ET POLITIQUE AU BÉNIN: UN DÉFI À RELEVER », mémoire de maîtrise en Science Politique : Université du Québec à Montréal, octobre 2007, p. 105.

économique que les femmes auront davantage les moyens et la liberté de s'impliquer dans le domaine politique.<sup>84</sup>

S'attaquer à la pauvreté aurait une influence positive sur la participation des femmes au processus démocratique.<sup>85</sup>

En résumé, les acteurs politiques doivent élaborer des stratégies de développement et ce, suivant deux approches: **l'approche empowerment** qui met l'accent sur l'aspect humain et social du développement et **l'approche décentralisation** comme cadre géopolitique au sein duquel on peut mieux développer les potentialités des femmes.

Ils doivent donc veiller à l'application effective des lois prises en faveur des femmes.

#### **4.4.2 Suggestions à l'endroit des hommes de médias pour la promotion de la gent féminine**

Ici, il faudrait d'abord que les hommes de médias donnent l'opportunité aux femmes de s'exprimer sur l'actualité politique, sociale, économique, etc. Valoriser la femme en promouvant les talents, les réussites aussi bien dans le monde rural que celui urbain.

Ils doivent donc mettre les femmes au même niveau d'information que les hommes en valorisant au mieux, par la médiatisation, toutes leurs actions dans le cadre de l'autonomisation des femmes.

Il ne s'agit plus de définir des rôles secondaires aux femmes, mais de laisser libre choix et libre accès aux postes de responsabilité au même titre que la gent masculine en apportant leur contribution dans la promotion du genre dans l'exercice de leur profession. Les médias doivent impliquer les femmes dans la gestion de l'information et les entreprises de presses de même dans la

---

<sup>84</sup>Catherine LAGACÉ, « FEMMES ET POLITIQUE AU BÉNIN: UN DÉFI À RELEVER », mémoire de maîtrise en Science Politique : Université du Québec à Montréal, octobre 2007, p. 107.

<sup>85</sup>Shvedova dans Ballington, op. Cit. p.30.

réalisation de programmes de presse (écrite et audiovisuelle) sur la femme (activités et actions).

A travers différentes émissions sociale et culturelle, les médias peuvent inculquer des valeurs nobles aux femmes, ce qui amènerait une prise de conscience à leur niveau. Il est important de les impliquer davantage dans les sujets qui les concernent ; ce qui les amènerait à mieux se prendre en charge et à prendre conscience de leur statut afin sortir de leur complexe d'infériorité au cours des prises de parole dans les médias.

Les professionnels des médias doivent reconsidérer le traitement de l'information en évitant de faire passer les femmes pour la masse, le public applaudissant, chantant et dansant toujours aux premières loges des meetings moyennant quelques billets. Ils doivent à cet effet, faire ressortir leurs valeurs intrinsèques, leurs compétences et talents, et non seulement leur beauté ou atouts physiques.

#### **4.4.3 Suggestions à l'endroit des femmes elles-mêmes**

D'autres mesures d'actions positives concernant les femmes peuvent rejoindre les mesures réglementaires ou législatives sur le tremplin politique. Au Bénin, leur mise en œuvre pourrait cibler diverses couches sociales et prendre différentes formes. La volonté politique est toutefois la clé de toutes ces mesures, mais l'implication des femmes est capitale.

Les femmes elles-mêmes doivent se faire confiance, promouvoir la solidarité entre elles et lutter pour se valoriser. Elles doivent prendre des initiatives plus audacieuses en créant leurs propres partis politiques par exemple pour mieux se faire représenter et s'imposer dans les organes de direction.

L'accès à l'éducation favoriserait un changement dans les idéologies sociales en ce qui concerne la place des femmes dans la société béninoise<sup>86</sup>.

---

<sup>86</sup>Catherine LAGACÉ, *Femmes et Politique au Bénin: un Défi à Relever*, mémoire de maîtrise en Science Politique : Université du Québec à Montréal, octobre 2007, p. 108.

A ce niveau, l'éducation devra être envisagée sous différentes formes. D'abord, l'éducation familiale : c'est le lieu de faire une éducation à la base pour le changement de mentalité de l'infériorité de la fille. Le milieu familial influence énormément la vie future de la fille. Cette éducation devra ôter les barrières des stéréotypes sexistes et contribuer à donner aux filles la confiance en soi, l'estime de soi, le courage d'affronter les difficultés futures. Ensuite, il faut qu'elles luttent pour la scolarisation des filles en exigeant des conditions nécessaires pour l'assimilation en ce sens que l'éducation scolaire soit renforcée à la fois sur le plan de l'accès et du contenu des enseignements afin de doter les enfants y compris équitablement les filles des capacités d'être de bons acteurs de la société. Les politiques éducatives devront énormément encourager le maintien des filles dans les études jusqu'au niveau supérieur. Enfin, l'éducation communautaire, politique, et citoyenne : celle-ci devra permettre d'agir sur les stéréotypes, faire évoluer les représentations sociales à l'encontre des femmes et de la fonction politique et encourager la participation de tous les citoyens à la construction de l'Etat souverain et au développement du Bénin.

L'émancipation économique des femmes béninoises, l'accès à l'éducation et à l'information vont augmenter leur chance de sortir des limites de leur foyer afin de participer pleinement à la vie politique de leur pays. C'est l'une des stratégies qui non seulement abonde dans le sens d'éradiquer la pauvreté, mais permettra aussi aux femmes béninoises d'être davantage conscientisées et intéressées par le monde de la politique. L'éducation assure une ouverture sur l'extérieur, elle renforce vos aptitudes (empowerment), elle permet aux femmes de s'organiser, de comprendre, de remettre en question.<sup>87</sup> Ici, l'accent est mis sur les deux dimensions de l'empowerment vu comme processus de transformation individuelle (l'acquisition d'une plus grande autonomie, d'une capacité d'auto-détermination, de moyens permettant à chacun(-e) d'élargir la palette de ses choix dans la vie) et collective c'est-à-dire la capacité qu'un groupe peut

---

<sup>87</sup>Verschuur Catherine, *op.cit.*, p.10-11.

développer afin d'influencer les changements sociaux, vers une société juste et égalitaire, en particulier dans les rapports entre les hommes et les femmes (Sophie Charlier et Lisette Caubergs, 2007).

A cela s'ajouteront des actions de lobbyings au profit d'une meilleure représentativité des femmes compétentes aux postes de responsabilité dans les institutions d'Etat. Inciter les acteurs politiques, plus précisément les partis à présenter un certain pourcentage de femmes comme candidates lors des élections (quotas). Il faut qu'elles s'impliquent davantage dans le combat politique, qu'elles soutiennent leurs sœurs candidates non seulement pour les élections présidentielles mais aussi législatives, municipales et locales.

Elles doivent savoir prendre des responsabilités quand l'opportunité se présente, se battre pour mériter la confiance des hommes et briser le mythe selon lequel il y a des postes réservés exclusivement aux hommes en politique.

## CONCLUSION

Au terme du travail de recherche, force est de constater que l'image fortement médiatisée de la masse des femmes dans la vie politique aujourd'hui au Bénin, est loin de refléter une participation active des femmes aux affaires publiques et politiques du pays. Les acteurs politiques favorisent de plus en plus, la médiatisation des profils de femmes chanteuses et danseuses dans les manifestations politiques.

Les profils à même de montrer la qualité de l'action féminine en politique sont cependant ignorés. Les acteurs politiques ne cherchent pas à vulgariser les efforts des femmes par rapport à l'action politique dans un souci d'équité de genre. Cela explique leur contribution relativement faible, jusqu'à présent, dans la promotion de la participation de la femme à la vie politique au Bénin. Ainsi, très peu de femmes accèdent aux hautes fonctions de pouvoir, d'action et d'influence.

De l'analyse précédente, nous avons identifié quatre facteurs confinant les femmes au rôle mineur dans la politique au Bénin. Il s'agit du poids pesant des représentations socioculturelles et économiques, de la sous scolarisation des filles, de la légèreté dans l'application des lois et de la masculinisation du domaine politique.

Pour éradiquer ces pesanteurs, il faut davantage agir sur le processus d'empowerment des femmes afin de les doter d'une confiance en soi susceptible de les aider à transcender les représentations sociales et à s'engager dans les actions politiques ; de capacités d'agir et de gérer à travers des formations diverses et sensibilisation afin de les rendre aptes à accéder au pouvoir.

Cependant, ces actions ne peuvent produire des résultats encourageants que si les femmes manifestent la volonté de voir leur situation évoluer sur le plan de l'empowerment et s'y engagent, soit individuellement, soit collectivement à travers des structures organisées.

## Bibliographie

- 1- ADJAMAGBO-JOHNSON K., Le Politique est aussi L'Affaire des Femmes, in *Politique en Afrique : acteurs et stratégies*, Le Percher, Lomé, Editions du Soleil, 2010
- 2- AKINDES F., *Sociographie des nouvelles procédures de démocratisation*, dans *Les mirages de la démocratie en Afrique subsaharienne francophone*, Paris, Éditions Karthala, 1996
- 3- BROSSARD N., Notes et fragments d'urgence, sous la direction de COHEN (1981) dans *Femmes et Politique*, Montréal : Les Éditions du Jour, 1981
- 4- CODES DES PERSONNES ET DE LA FAMILLE, *Loi N° 2002-07 du 24 Août 2004 portant Codes des Personnes et de la Famille publié au J.O. sous le N° 23 bis du 1<sup>er</sup> décembre 2004*
- 5- COHEN Y. (sous la direction de), *Femmes et politique*, Montréal : Les Édition du Jour, 1981
- 6- DE DIOP (A)., *Les quotas en Afrique francophone: des débuts modestes*, dans BALLINGTON Julie et PROTAIS Marie-Josée, *Les femmes au parlement : Au delà du nombre*, Stockholm, International IDEA, 2002
- 7- DOMENACH (J.M). *La Propagande Politique*, Paris, PUF, 1973
- 8- Fondation KONRAD ADENAEUR, *Commentaire de la Constitution Béninoise du 11 décembre 1990, Esprit, lettre, interprétation et pratique et pratique de la Constitution par le Bénin et ses institutions*, Cotonou, juillet 2009
- 9- GBAGUIDI (J-E)., *Médias Audiovisuels et Construction Démocratique au Bénin : De la nécessité de deux niveaux de lecture*, Les Editions Culturêmes, 2008
- 10- GERSTLE J., *La communication politique*, Paris, PUF, 1992
- 11- GRAWITZ M., *Méthodes des sciences sociales*, Editions Dalloz, 1996

- 12- HOUETO C., *La femme, source de vie dans l'Afrique traditionnelle*, in *Civilisation de la femme dans la tradition Africaine*, Paris, Présence Africaine, 1975
- 13- NAY O. & al, *Lexique de Science Politique, Vie et Institutions politiques*, Editions Dalloz - 2008
- 14- NIKLAS J. E. & al, *Le Fonctionnement des Partis Politiques au Bénin*, 2008
- 15- ROUDY Y., *la femme en marge*, Editions la rose au poing Flammarion, 1975
- 16- ROUQUETTE M-L., *la communication sociale*, p.5
- 17- UNFPA, *Le Droit et les Droits de la Femme Béninoise*, septembre 2005
- 18- VAN YPERSELE L., L'image de la femme dans la caricature politique belge (1884-1914) », dans Tilleuil Jean-Louis (sous la dir. de), *Images, imaginaires du féminin*, Cortil-Wodon, E.M.E., 2003, 195 p., coll. « Texte-Image, n° 4 », p. 31-57

### **Rapports et articles**

- 1- BIDIAS M-L. M., *Femmes et pouvoir au Bénin : encore du chemin*
- 2- Bureau International du Travail, *Tendance de l'emploi en Afrique*, Avril 2007
- 3- FOURN E., *Rôle et Importance des Femmes dans le Développement Socio-économique du Bénin : Pesanteurs Culturelles et Sociologiques*, 2003
- 4- GOERG O. *Femmes africaines et politique : les colonisées au féminin en Afrique occidentale*, CLIO. Histoire, femmes et sociétés, 6|1997, Document généré automatiquement le 02 janvier 2012
- 5- HAMIDA El Bour, *Médiatisation de la participation politique de la femme en Algérie, au Maroc et en Tunisie*, Rapport de synthèse de l'exercice média, Juin 2009

- 6- HEMOND E., *Les cahiers du Groupe Femmes, in Politique et Démocratie*, Volume 7, n° 2, Editorial, Québec, décembre 2005
- 7- KAKAI S. H. F., *Analyse par genre de la participation et de la sous-représentativité des femmes au sein des instances décisionnelles et décentralisées au Bénin*. Revue Perspectives & Sociétés, N°1, janvier 2010
- 8- MAKEEV A., SLEZAK A. & BOIDIN F., *Les Hommes Politiques et les Medias*, Pouvoir et Société.
- 9- Ministère de la famille, de la protection sociale et de la solidarité. *Politique Nationale de Promotion de la Femme*, Cotonou, Août 2001, p.11
- 10- PNUD (2007), *Rapport sur le développement humain 2007/2008*, p.246
- 11- Rapport du *Recensement Général de Population Béninoise*, 1992
- 12- Rapport PNUD, *Objectif 3 : Promouvoir l'égalité des sexes et l'autonomisation des femmes*, Objectifs du Développement pour le Millénaire, 2008
- 13- Réseau Genre en Action, *Femmes et économie : enjeux de genre ?*, Bulletin n° 8, avril 2009

### Mémoires

- 1- ADJAGBE Mathieu, *La télévision d'Etat et la couverture de la campagne électorale présidentielle de mars 1996 au Bénin. Mémoire de maîtrise*, Université Nationale du Bénin, FLASH/DSLCC, 1999
- 2- BARDELLI A. D., *Dynamique de diffusion des technologies de l'information en Afrique, cas du Bénin, de l'indépendance à la République populaire*, IDPM, School of Environment and Development, University of Manchester, 2001

- 3- DAFIA Bergêt R., *l'Image de la femme dans les spots publicitaires : cas de la télévision nationale. Mémoire de maîtrise*, Université d'Abomey-Calavi, FLASH/DSLCC, 2006
- 4- HOUKPONOU Nina R. H., *Utilisation de l'image dans l'information médiatisée : Contraintes professionnelles ou protection de la dignité humaine ?* Mémoire de maîtrise, Université d'Abomey-Calavi, FLASH/DSLCC, 2007
- 5- LAGACE Catherine, *Femmes et Politique au Bénin: Un Défi à Relever*, Mémoire de Maîtrise en Science Politique, Université du Québec à Montréal, octobre 2007
- 6- TOVIGNAN C. & LAFORTUNE J. Walmy, Devoir de groupe sur « Genre et empowerment », *Analyse de la représentativité des femmes dans les institutions d'Etat au Bénin et en Haïti de 1990 à nos jours*, Université Catholique de Louvain Facultés des Sciences Economiques, Sociales et Politiques, 2009,30/09/2009.

### **Webgraphie**

<http://clio.revues.org/index378.html>, consulté le 06/06/2011

<http://www.benin.ca/docs/beninbref/situation/situation.htm>, consulté le 22/12/2011

<http://www.beninactu.com/index.php> , consulté le 12/02/12

<http://www.genreenaction.net/spip.php?article6916>, consulté le 25/04/2012

[www.genreenaction.net](http://www.genreenaction.net), consulté le 25/04/2012

<http://www.izf.net/izf/ee/prolindex>, consulté le 06/10/11

[www.senat.fr](http://www.senat.fr), consulté le 06/12/2011

[registry.bj@undp.org](mailto:registry.bj@undp.org), consulté le 25/04/2012

[www.cndp.fr/tice/teledoc](http://www.cndp.fr/tice/teledoc), consulté le 22/10/11

[www.toupie.org](http://www.toupie.org), consulté le 16/09/2010

# Annexes

## Questionnaire

(À l'endroit des citoyens)

Dans le cadre de nos travaux de recherche de fin de cycle au Département des Sciences du Langage et de la Communication (DSLCL) à la Faculté des Lettres, Arts et Sciences Humaines (FLASH) de l'Université d'Abomey-Calavi (UAC), nous nous intéressons à l'image de la femme dans la communication politique aujourd'hui au Bénin, plus précisément la place faite à la femme dans la politique au Bénin.

Le présent questionnaire vous est adressé en vue de collecter des informations nécessaires à la réalisation de cette étude. Pour la fiabilité des informations à collecter et la crédibilité de notre étude, nous aimerions que vous répondiez avec précision et sincérité aux questions qui vous seront soumises.

Nous vous garantissons la confidentialité de ces informations et vous remercions d'avance pour votre contribution à la réalisation de l'étude.

1) Identification en fonction du genre ?

Féminin

Masculin

2) Quelle est votre profession ?

Etudiant     Enseignant     Administratif     Santé

Commercial     Entrepreneur     Information – Communication

Développement rural     Environnement

3) Militez-vous dans un mouvement ou parti politique ?

Militant

Militant occasionnel

Non militant

4) Si oui quel poste occupez-vous ?

Organe dirigeant

Militant de base



Questionnaire  
(A l'endroit des Médias)

**Consigne de départ :**

Dans le cadre de nos travaux de recherche de fin de cycle au Département des Sciences du Langage et de la Communication (DSLCL) à la Faculté des Lettres, Arts et Sciences Humaines (FLASH) de l'Université d'Abomey-Calavi (UAC), nous nous intéressons à l'image de la femme dans la communication politique aujourd'hui au Bénin, plus précisément la place faite à la femme dans la politique au Bénin.

Le présent questionnaire vous est adressé en vue de collecter des informations nécessaires à la réalisation de cette étude. Pour la fiabilité des informations à collecter et la crédibilité de notre étude, nous aimerions que vous répondiez avec précision et sincérité aux questions qui vous seront soumises.

Nous vous garantissons la confidentialité de ces informations et vous remercions d'avance pour votre contribution à la réalisation de l'étude.

Compte tenu de la place prépondérante que vous occupez dans les actions communicationnelles des acteurs politiques, pourriez-vous nous faire part de vos observations par rapport à l'implication de la gente féminine dans les questions politiques au Bénin ?

1. Y a-t-il des femmes spécialistes des questions politiques au sein de votre organe ?

Oui

Non

2. Si oui, combien sont-elles ?

1 – 3

4 -5

6 et plus

3. Etes-vous satisfait de leur prestation ?

Oui

Passablement

Pas du tout

4. Si non quelle en est la cause ? (reliée à la question N° 1)

- |                                     |                          |                                 |                          |
|-------------------------------------|--------------------------|---------------------------------|--------------------------|
| Elles sont elles-mêmes réticentes   | <input type="checkbox"/> | Elles ne sont pas compétentes   | <input type="checkbox"/> |
| Elles ne sont pas promues           | <input type="checkbox"/> | Elles sont influençables        | <input type="checkbox"/> |
| Elles n'ont souvent pas la vocation | <input type="checkbox"/> | Elles n'inspirent pas confiance | <input type="checkbox"/> |
| Elles ne sont pas disponibles       | <input type="checkbox"/> | Autres                          | <input type="checkbox"/> |

5. Les Médias sont-ils sollicités par les acteurs politiques dans leurs stratégies de communication ?

Oui  Non

6. Que recherchent les acteurs politiques en sollicitant les médias ?

Contrôler l'information  Soigner leur image

7. Que représentent les femmes pour les acteurs politiques dans leur stratégie de communication ?

Mobilisation de masse  Pour le plaisir des yeux

Participer activement aux prises de décision

8. Comment appréciez-vous le rôle dévolu à la gente féminine dans les stratégies de communication des acteurs politiques au Bénin ?

Normal  Caricatural  elles n'ont pas de choix

Les femmes aiment ces rôles qu'on leur donne

9. Le spectacle des femmes chanteuses et danseuses est-il nécessaire à une communication sur les réelles questions de développement ?

Oui  Non

10. La médiatisation du rôle folklorique des femmes est-elle favorable à sa promotion dans la vie politique au Bénin ?

Oui  Non

11. De quelle manière les médias peuvent-ils promouvoir l'image de la femme ?

.....

## Guide d'entretien

(A l'endroit des acteurs politiques)

Le présent guide nous permet de collecter des informations nécessaires à la réalisation d'une étude portant sur l'image de la femme dans la communication politique aujourd'hui au Bénin. Il a pour finalité la rédaction d'un mémoire de maîtrise en Sciences de l'Information et de la Communication à la FLASH/UAC.

Nous vous garantissons la confidentialité de ces informations et vous remercions d'avance pour votre contribution à la réalisation de l'étude.

Bonjour Mr, Mme. Veuillez bien vous présenter.

- 1) Vous êtes membre d'un parti. En êtes-vous le fondateur ?
- 2) Quelle est votre responsabilité au sein de votre parti ?
- 3) Quelle est le taux des femmes dans l'organe de direction ?
- 4) Prennent-elles des initiatives au sein du parti ?
- 5) Quel est le pourcentage des militantes au sein du parti ?
- 6) Pourquoi les femmes sont-elles souvent au devant de la scène lors des manifestations politiques ?
- 7) Que représentent les femmes au sein de votre parti ?
- 8) Etes-vous de l'avis de ceux qui pensent que les femmes ne jouent qu'un rôle secondaire dans la politique au Bénin ?
- 9) Quelles appréciations faites-vous du rôle de chanteuses et danseuses que joue la masse des femmes dans la politique aujourd'hui au Bénin ?
- 10) Quelle est la politique de promotion des femmes au sein de votre parti ?

## Liste des tableaux

Tableau n°1 : Présence des femmes spécialistes des questions politiques dans les médias.

Tableau n°2 : Fréquence des femmes spécialistes des questions politiques dans les organes de presse.

Tableau n°3 : Degré de satisfaction des journalistes sur la prestation des femmes dans les médias.

Tableau n°4 : Cause de la sous représentation des femmes dans les médias.

Tableau n°5 : Implication des médias dans la communication politique au Bénin.

Tableau n°6 : But visé par les acteurs politiques dans la sollicitation des médias.

Tableau n°7 : Rôle des femmes dans la communication politique au Bénin.

Tableau n°8 : Appréciation des médias sur le rôle des femmes dans la communication politique au Bénin.

Tableau n°9 : Nécessité du rôle folklorique des femmes chanteuses et danseuses dans la communication politique au Bénin.

Tableau n°10 : Impact de la médiatisation du rôle folklorique des femmes chanteuses et danseuses dans la communication politique au Bénin.

Tableau n°11 : Répartition des personnes enquêtées en fonction du genre.

Tableau n°12 : Liste des Professions.

Tableau n°13 : Appartenance à un parti ou mouvement politique.

Tableau n°14 : Répartition des postes de responsabilité suivant le genre.

Tableau n°15 : Taux de la gent féminine dans les organes de direction.

Tableau n°16 : Proportion des personnes suivant les manifestations politiques médiatisées.

Tableau n°17 : Avis des enquêtés sur le rôle secondaire des femmes dans la communication politique au Bénin.

Tableau n°18 : Opinion des enquêtés sur l'image projetées des femmes dans la communication politique au Bénin.

## Liste des figures

Figure n°1 : Présence des femmes spécialistes des questions politiques dans les médias.

Figure n°2 : Fréquence des femmes spécialistes des questions politiques dans les organes de presse.

Figure n°3 : Degré de satisfaction des journalistes sur la prestation des femmes dans les médias.

Figure n°4 : Cause de la sous représentation des femmes dans les médias.

Figure n°5 : Implication des médias dans la communication politique au Bénin.

Figure n°6 : But visé par les acteurs politiques dans la sollicitation des médias.

Figure n°7 : Rôle des femmes dans la communication politique au Bénin.

Figure n°8 : Appréciation des médias sur le rôle des femmes dans la communication politique au Bénin

Figure n°9 : Nécessité du rôle folklorique des femmes chanteuses et danseuses dans la communication politique au Bénin.

Figure n°10 : Impact de la médiatisation du rôle folklorique des femmes chanteuses et danseuses dans la communication politique au Bénin.

Figure n°11 : Répartition des personnes enquêtées en fonction du genre.

Figure n°12 : Liste des Professions.

Figure n°13 : Appartenance à un parti ou mouvement politique.

Figure n°14 : Répartition des postes de responsabilité suivant le genre.

Figure n°15 : Taux de la gent féminine dans les organes de direction.

Figure n°16 : Proportion des personnes suivant les manifestations politiques médiatisées.

Figure n°17 : Avis des enquêtés sur le rôle secondaire des femmes dans la communication politique au Bénin.

Figure n°18 : Opinion des enquêtés sur l'image projetées des femmes dans la communication politique au Bénin.

## Liste des photographies

Photo 1 : Femmes soutenant le candidat Candide AZANAI lors des législatives de 2011

Photo 2 : Femmes soutenant le candidat Candide AZANAI lors des législatives de 2011

Photo 3 : Femmes soutenant le candidat Boni YAYI lors des présidentielles de 2011

Photo 4 : Femmes soutenant le candidat Adrien HOUNGBEDJI lors des présidentielles de 2011

Photo 5 : Groupements de femmes soutenant le candidat Boni YAYI lors des présidentielles de 2011

Photo 6 : Groupements de femmes soutenant le candidat Boni YAYI lors des présidentielles de 2011

Photo 7 : Femmes soutenant le candidat Abdoulaye Bio TCHANE lors des présidentielles de 2011

Photo 8 : Groupements de femmes du parti républicain soutenant le candidat Boni YAYI lors d'une manifestation politique

## Table des matières

Dédicace.....	i
Remerciements.....	ii
Liste des Sigles et Abréviations .....	iii
Sommaire.....	iv
INTRODUCTION.....	1
<b>CHAPITRE I : QUELQUES DONNEES GENERALES SUR LE BENIN ET LA SITUATION DES FEMMES BENINOISES .....</b>	<b>4</b>
1.1 Quelques données générales sur le Bénin .....	4
1.1.1 Situation géographique.....	4
1.1.2 Système politique du Bénin de 1960 à nos jours.....	6
1.2 Les partis politiques au Bénin .....	10
1.3 La médiatisation de la vie politique au Bénin .....	12
1.4 La situation des femmes au Bénin.....	13
1.4.1 Les femmes béninoises et leur statut socioculturel et économique .....	13
1.4.2 Le statut juridique des femmes dans le Bénin actuel .....	15
1.4.3 Les femmes béninoises dans la vie politique .....	19
<b>CHAPITRE 2 : CONTEXTE DE FORMULATION DE LA PROBLEMATIQUE ET DES HYPOTHESES .....</b>	<b>22</b>
2.1 Formulation de la problématique.....	22
2.1.1 Contexte socioculturel et économique .....	22
2.1.2 Contexte juridique .....	25
2.1.3 Contexte politique .....	27
2.2 Les interrogations et les hypothèses de travail .....	28
<b>CHAPITRE 3 : CADRE CONCEPTUEL, METHODOLOGIQUE ET THEORIQUE DE L'ETUDE.....</b>	<b>31</b>
3.1 Clarification des concepts .....	31
3.1.1 <i>La politique</i> .....	31
3.1.2 La communication politique.....	32
3.1.3 La Participation politique .....	33
3.1.4 L'image .....	33
3.2 Cadre méthodologique de l'étude.....	34
3.2.1 Le cadre d'observation .....	35
3.2.2 La répartition des enquêtés.....	36

3.2.3 La recherche documentaire .....	36
3.2.4 Les enquêtes .....	37
3.3 Cadre théorique de l'étude.....	38
3.3.1 La théorie de Harold Lasswell.....	39
<b>CHAPITRE 4 : PRESENTATION ET ANALYSE DES RESULTATS ; SUGGESTIONS .....</b>	<b>40</b>
4.1 Caractéristiques du corpus.....	40
4.2 Présentation des résultats de l'enquête .....	43
4.2.1 Présentation des résultats de l'enquête faite sur les acteurs politiques.....	43
4.2.2 Enquête faite sur les médias .....	46
4.2.3 Enquête faite sur les citoyens .....	56
4.3 Analyse des Résultats .....	64
4.3.1 Analyse des entretiens faits avec les acteurs politiques .....	64
4.3.2 Analyse des résultats de l'enquête effectuée auprès des médias .....	67
4.3.3 Analyse des résultats de l'enquête effectuée auprès des citoyens Béninois.....	71
4.4 Suggestions.....	73
4.4.1 Suggestions à l'endroit des acteurs politiques.....	74
4.4.2 Suggestions à l'endroit des hommes de médias pour la promotion de la gent féminine.....	76
4.4.3 Suggestions à l'endroit des femmes elles-mêmes .....	77
<b>CONCLUSION .....</b>	<b>80</b>
<b>Bibliographie.....</b>	<b>81</b>
<b>Annexes.....</b>	<b>85</b>