



**Université d'Abomey-Calavi
(UAC)**



**FACULTE DES SCIENCES HUMAINES ET SOCIALES
(FASHS)**

**DEPARTEMENT DE GEOGRAPHIE ET AMENAGEMENT DU
TERRITOIRE
(DGAT)**

OPTION : AMENAGEMENT DU TERRITOIRE

Mémoire de Maîtrise

**EXTENSION URBAINE ET CONTRAINTES
ENVIRONNEMENTALES A SAKETE II DANS
LA COMMUNE DE SAKETE**

Présenté par :

Latifou LAGOYE

Sous la direction de:

Dr. Moussa GIBIGAYE

**Maître de Conférences des Universités/CAMES
(DGAT/FASHS/UAC)**

Soutenu le, 23/09/2017

Sommaire

Sommaire	2
Dédicaces	3
Sigles et Acronymes	4
Remerciements	5
Abstract	6
INTRDUCTION	7
CHAPITRE I	
CADRE THEORIQUE ET DEMARCHE METHODOLOGIQUE	10
1.1-Cadre théorique	10
1.2-Démarche méthodologique	19
CHAPITRE II	
LES FACTEURS DE L'EXTENSION URBAINE A SAKETE II	26
2.1-Situation géographique et administrative du cadre d'étude	26
2.2- Les facteurs de l'extension urbaine à Sakété II	28
2.3- Facteurs sociodémographiques et spatiaux de l'extension urbaine	32
2.4-Déterminants économiques de l'extension urbaine dans l'arrondissement de Sakété II	42
CHAPITRE III	
CONTRAINTES ENVIRONNEMENTALES A L'EXTENSION URBAINE ET LES APPROCHES DE SOLUTIONS	51
3.1- Contraintes environnementales	51
3.2- Approches de solutions.	55
Conclusion	60
Bibliographie	62
Liste des figures, photos, planches et tableaux	70
ANNEXES	71
Table des matières	78

Dédicace

A mon très cher feu père, Raïmi LAGOYE et à ma très chère Maman, Safouratou ADJAHOBA pour les efforts qu'ils ont consentis sur ma personne afin que je devienne ce que je suis.

Sigles et Acronymes

ABE	: Agence Béninoise pour l'Environnement
ASCENA	: Agence pour la Sécurité de la Navigation Aérienne
CeCPA	: Centre Communal pour la Promotion Agricole
CDACA	: Centre de Documentation et d'Archive de la Commune de Sakété
CO	: Monoxyde de Carbone
CeRPA	: Centre Régional pour la Promotion Agricole
CSA	: Centre de Santé d'Arrondissement
DEA	: Diplôme d'Etude Approfondie
DGAT	: Département de Géographie et Aménagement du Territoire
FASHS	: Faculté des Sciences Humaines et Sociales
FFOM	: Forces Faiblesses Opportunités Menaces
FLASH	: Faculté des Lettres, Arts et Sciences Humaines
FNUAP	: Fond des Nations-Unis pour les Activités en matière de Population
IGN	: Institut Géographique National
INSAE	: Institut National de la Statistique et de l'Analyse Economique
MAEP	: Ministère de l'Agriculture, de l'Elevage et de la Pêche
MEHU	: Ministère de l'Environnement, de l'Habitat et de l'Urbanisme
NO2	: Dioxyde d'Azote
ONG	: Organisation Non Gouvernementale
ORTB	: Office de Radio et Télévision du Bénin
PAC	: Plan d'Assainissement Communal
PDC	: Plan de Développement Communal
PDES	: Plan de Développement Economique et Social
PNUE	: Programme des Nations Unies pour l'Environnement
PNUD	: Programme des Nations Unies pour le Développement
RFU	: Régime Foncier Urbain
RGPH	: Recensement Général de la Population et de l'Habitation
SDAC	: Schéma Directeur d'Aménagement de la Commune
CEB	: Centrale Electrique du Bénin
SBEE	: Société Béninoise d'Energie Electrique
SONEB	: Société National des Eaux du Bénin
UAC	: Université d'Abomey-Calavi

Remerciements

Ce mémoire est le résultat de nombreux échanges scientifiques et de collaboration avec des personnes, auxquelles j'aimerais ici exprimer toute ma reconnaissance sachant que ces quelques lignes sont insuffisantes pour résumer le précieux rôle qu'elles ont eu à jouer.

C'est le moment de témoigner toutes nos sincères gratitude à l'endroit de Docteur GIBIGAYE Moussa, Maître de Conférences des universités de CAMES, pour sa disponibilité à diriger ce mémoire et pour son accompagnement scientifique.

Nos remerciements vont aussi à l'endroit de :

- tout le corps professoral du DGAT pour avoir assuré ma formation ;
- Azizou SABI YO BONI pour son assistance et son apport ;
- tous les membres du laboratoire LABEE, particulièrement Dr. Djafarou ABDOULAYE pour m'avoir non seulement aidé dans la réalisation des cartes mais aussi assisté moralement ;
- mes frères, sœurs et cousins pour l'amour fraternel et l'affection qu'ils ont toujours manifestés à mon égard ;
- tous les agents de la mairie de Sakété qui m'a aidé à avoir les données qui ont servi à la réalisation de ce document.
- tous ceux qui m'ont aidé dans le traitement des données, pour le temps consenti audit traitement.
- du chef d'arrondissement, et les chefs quartiers ou villages qui m'ont aidé dans cette tâche.
- Amidou LAGOYE pour ses multiples soutiens financiers et moraux.
- mes, sœurs Sofiath OMORE et Tawa BOURAÏM pour l'amour fraternel et l'affection qu'elles ont toujours manifestée à mon égard ;
- toutes celles et tous ceux qui ont apporté leur grain de sel à cette œuvre et dont les noms n'ont pas été cités ici. Qu'ils se reconnaissent à travers mes mots de sincères reconnaissances.

Résumé

L'objet de la présente étude est d'étudier l'extension urbaine et les contraintes environnementales à Sakété II (Commune de Sakété).

A cet effet la méthode utilisée s'est basée sur la recherche documentaire, les travaux de terrain et le traitement des données. Plus spécifiquement, le modèle SWOT (forces / faiblesses / opportunités / menaces) a été utilisé pour l'analyse des résultats.

Après les investigations sur le terrain, il ressort que l'extension urbaine à Sakété II dans la commune de Sakété est due à la combinaison de plusieurs facteurs dont les plus importants sont la disponibilité à moindre coût de parcelle (selon 58% des populations enquêtés), la disponibilité à moindre coût des loyers (75%), la dynamique démographique et la saturation du centre-ville de Sakété. Pour 70 % des personnes interrogées, l'arrondissement de Sakété II est un milieu calme très peu pollué, un milieu dans lequel le loyer est moins cher avec des chambres nouvellement construites. Au cours des dix dernières années, la population de l'arrondissement a considérablement évolué. 50,76 % des personnes interrogées viennent des autres arrondissements pour mener leurs activités dans l'arrondissement dont 21.06% sont des artisans, 15.12 % sont des commerçants, et 1,69 % sont des éleveurs.

Mots clés : Sakété, contrainte, environnement, extension urbaine, espace périurbain.

Abstract

The object of this study is to study urban extension and environmental obstacles in the district of Sakété II (Municipality of Sakété). The data collection and the information was made in the ways of the document retrieval, the direct observations on the ground, the interviews with the people resources in the district of Sakété II, municipal and local authorities, inquiries with the households. The model SWOT (strengths/weaknesses/opportunities/threats) was used for the analysis of the results.

It emerges from the analysis of the results that the urban extension to Sakété II in the municipality of Sakété is due to the combination of several factors the most important of which are the availability at a lower cost of plot of land (according to investigated 58 % of the populations), the demographic dynamics and the saturation of the center-city of Sakété.. For 70 % of respondents, the district of Sakété II is a little polluted quiet environment, an environment in which the rent is cheaper and the majority of rooms are recently built. During the last ten years, the population of the district advanced. We notice that 50,76 % of people asked come from the others district to make their activities in the district among which 21,06% are craftsmen(architects), 15,12% are trade men and 1,69 % of the breeders.

Keywords: Sakété, obstacle, environnement, urban extension, espace periurban.

INTRDUCTION

Depuis plusieurs décennies, le monde connaît une urbanisation rapide inquiétante caractérisée par la croissance des villes. En effet, d'après les nations unies, en 1950, 28, 6% de la population mondiale vivaient dans les villes. Ce chiffre est passé à 39, 8% en 1975 avant d'atteindre 49% en 2000. Aujourd'hui, la population urbaine continue d'augmenter à un rythme très rapide, et les villes ne cessent de grandir. Selon le FNUAP (2007), la population urbaine atteindrait 3,3 milliards d'habitants en 2008 et d'ici l'an 2030 ce chiffre devrait avoisiner 5 milliards (FNUAP, 2007).

Le continent africain se caractérise par une croissance urbaine extrêmement rapide dépassant largement celle des pays industrialisés (N'BESSA, 1997). Cette croissance des villes se fait par le peuplement de nouveaux quartiers, du mouvement de la population du centre-ville vers les espaces ruraux périphériques.

Depuis plus d'une vingtaine d'années, la dynamique urbaine a pris une nouvelle tournure et s'apprécie désormais à deux échelles. Alors qu'elle se traduit à l'échelle régionale par la montée des villes jadis qualifiées de secondaires et par la multiplication des petites villes, elle se manifeste à l'échelle locale par un éparpillement effréné des organismes urbains rendant de plus en plus flous les limites entre villes et campagnes environnantes. Ces nouvelles modalités de la dynamique urbaine dans les pays africains tendent progressivement, en termes de questionnements scientifiques surtout, à ravir la vedette aux anciennes interrogations relatives aux rapports villes-campagnes au sens classique de l'expression. A propos de la seconde modalité en particulier, l'extension diffuse des villes se solde par une transformation rapide et relativement importante des zones rurales proches, ce qui se traduit par l'apparition d'espaces à cheval sur le rural et l'urbain.

L'extension urbaine est un phénomène qui est lié au desserrement des centres-villes.

Elle apporte à la société un nouveau mode de vie moderne, lui ouvre de nouveaux horizons, lui procure de nouvelles compétences et l'engage dans un processus d'apprentissage (Onibokun, 2001). Dans l'étalement urbain sur les zones périphériques, s'observe des mutations liées à l'urbanisme (Nikolaidou, 2007).

Au Bénin, les collectivités englobent des espaces urbains et ruraux mais là aussi les agriculteurs semblent avoir des difficultés à défendre leurs intérêts face à des élus et à des associations pour qui la mutation foncière présente plus d'intérêts que la préservation d'activités agricoles qui seraient faciles à déplacer. Dans un tel contexte, l'analyse du phénomène d'urbanisation se doit de dépasser les modèles souvent limités à des paramètres statiques du processus socioéconomique de développement urbain (Parker, 2000 ; Connor, 1987 ; Gugler, 1996). Les agglomérations tendent à croître et à s'étaler sur leurs espaces périphériques comme l'a souligné Dahito (2008).

La croissance des villes se fait avec l'extension des nouveaux quartiers périphériques du fait des migrations de population qui se déplacent du centre-ville vers la périphérie. Les quartiers nouveaux s'ajoutent aux noyaux centraux en transformant complètement le paysage. La ville déborde alors de ses limites initiales et s'infiltré dans le monde rural (Baloubi, 2009).

La croissance démographique et le développement des quartiers de la périphérie de la ville de Sakété ont évolués de pair posant ainsi les problèmes d'aménagement en termes d'infrastructures sociocommunitaires et de protection de l'environnement. Il est donc impérieux d'étudier ce phénomène, sa dynamique et ses contraintes environnementales dans la commune de Sakété et plus précisément dans l'arrondissement de Sakété II.

Le présent travail est articulé autour de trois chapitres essentiels : Le premier

chapitre aborde la revue de littérature, la problématique et la démarche méthodologique; le deuxième chapitre aborde les facteurs favorisant l'extension urbaine à Sakété II et le troisième chapitre est consacré à l'analyse des contraintes environnementales afin de proposer des approches de solution pour une gestion durable de l'environnement dans l'arrondissement.

CHAPITRE I

CADRE THEORIQUE ET DEMARCHE METHODOLOGIQUE

Dans ce chapitre il est dans un premier temps développé le cadre théorique de l'étude à travers la problématique liée au thème, la définition opératoire de quelques concepts utilisés dans le mémoire, la méthodologie de recherche utilisée pour la collecte, l'analyse et le traitement des données. Ces données seront présentées dans un second temps.

1.1- Cadre théorique

1.1.1- Problématique

Le nombre des villes n'a cessé d'augmenter dans le monde et particulièrement en Afrique. En 1950, le continent africain n'avait qu'une seule ville (Caire en Egypte) de plus d'un million d'habitants. Ce nombre est passé à dix-neuf (19) avant d'atteindre soixante (60) en 2000 (données des Nations unies citées par vision, 2001). Cette croissance urbaine prend la forme d'une extension spatiale horizontale, avec des conséquences d'urbanisation des zones périphériques qui gravitent autour des grandes villes (Babagbéto, 2009).

La ville avance sur la campagne, s'approprie toujours plus d'espace pour développer des secteurs résidentiels, des pôles économiques et autres infrastructures.

Les espaces ruraux et naturels sont aussi considérés comme des réserves de nature et loisirs, d'où une sorte d'exigence des populations pour ces espaces (Bence, 2006).

En effet, l'urbanisation croissante et l'afflux de milliers ou millions d'individus en provenance des milieux ruraux se traduisent à la fois par la multiplication des lieux de concentration humaine et l'accroissement des densités de population.

Au Bénin la population et le taux d'urbanisation continuent d'accroître rapidement. En effet, de 16 % en 1961 le taux d'urbanisation est passé de 26 % en 1979, à 36 % en 1992 avant d'atteindre 38,9 % en 2002 (donnée de l'INSAE

citée par Baloubi 2002) ce taux aurait atteint 42,6 % en 2008 (INSAE, 2004). Cette évolution vers une urbanisation généralisée est d'abord due à l'extension spatiale des grandes agglomérations urbaines (Cotonou, Porto-Novo, Parakou) qui s'étalent sur des espaces ruraux périphériques. Ainsi, le dynamisme des citadins à la recherche de parcelles individuelles à bâtir entraîne une forte emprise urbaine sur les localités villageoise environnantes en pleine mutations depuis quelques années (N'Bessa, 1997). Les formes nouvelles de la croissance périphériques des villes préoccupent les milieux de la recherche urbaine.

En particulier, les modalités, mais aussi les effets induits de l'étalement urbain rendent de plus en plus laborieuse la gestion des villes.

En réalité l'évolution urbaine que connaît la ville de Sakété qui est notre cadre d'étude et les multiples facettes que présentent les habitations méritent une attention particulière. Au fait plusieurs auteurs se sont intéressés à la question de l'extension urbaine faisant des rapports sommaires avec l'habitat qui n'a pas le même contenu que la question de l'habitation.

En effet, Sakété II un arrondissement de Sakété connaît une évolution soutenue du phénomène urbain. Ainsi il subit certaines transformations du point de vue morphologique. L'expression tangible de l'une de ces transformations est l'apparition dans le paysage urbain de modèle de constructions variées de par leurs formes, leurs structures, les matériaux de construction et les usages qui en sont faites.

En considérant les résultats auxquels est parvenus CHABII, au terme de son étude sur la dynamique de l'habitat dans les quartiers périphériques de Parakou, la morpho structure actuel l'arrondissement de Sakété II suscite bien d'interrogations.

Tenant compte des transformations qui se remarquent dans Sakété II, on se pose un certain nombre de questions :

- Quels sont les fondements (facteurs) des changements qui s'opèrent dans l'arrondissement de Sakété II ?

- Quelles sont les contraintes environnementales de cette extension urbaine ?
- Quelles sont les stratégies adoptées pour la gestion des impacts de l'extension urbaine dans l'arrondissement de Sakété II ?

C'est dans le but de répondre à ces interrogations que le sujet intitulé « *Extension urbaine et contraintes environnementales à Sakété II dans la commune de Sakété* » a été choisi.

La réalisation de cette recherche s'est fondée sur trois hypothèses de travail.

1.1.2- Hypothèses

Pour atteindre notre objectif, quelques hypothèses ont été émises:

- divers facteurs favorisent l'extension urbaine dans l'arrondissement de Sakété II.

- le développement spatial a des impacts sur environnement.

- les mesures prises pour la gestion des impacts liés l'extension urbaine dans l'arrondissement de Sakété II sont inefficaces.

Pour vérifier ces hypothèses, les objectifs ont été fixés.

1.1.3- Objectifs

L'objectif général de se travail est d'étudier l'extension urbaine dans l'arrondissement de Sakété II.

Spécifiquement il s'agit de :

- étudier les facteurs de l'extension urbaine dans l'arrondissement de Sakété II.
- analyser les contraintes environnementales liées à l'extension urbaine dans l'arrondissement de Sakété II
- proposer des stratégies pour une gestion durable de l'environnement.

1.1.4- Définitions opératoires

Pour une meilleure compréhension et la clarté du présent travail cela exige que soient définis quelques concepts.

Assainissement

C'est l'action d'assainir, rendre sain ou plus sain, plus pur. Cette action s'applique généralement à une ville, à tout ce qui est dégradé, malsain, pollué en milieu urbain. En somme, l'assainissement s'applique aux pollutions de divers ordres qui dégradent le cadre de vie urbain : pollution de l'air, pollution de l'eau, pollution du sol, etc. En ce qui concerne la ville, l'assainissement consiste à débarrasser le milieu urbain de tout ce qui est nuisible à l'homme, pour rendre le cadre de vie agréable et paisible : assainissement des zones inondées et polluées d'une ville, assainissement des quartiers pollués par des déchets industriels.

Environnement

Le terme environnement désigne l'ensemble des éléments physiques, chimiques ou biologiques, naturels et artificiels, qui entourent un être humain, un animal ou un végétal, ou une espèce (Petit Larousse, 2010).

Selon Comolet cité par Essou (2003), **l'environnement** inclut à la fois des composantes sociales, physiques voire affectives ou symboliques de notre entourage. C'est aussi un milieu naturel, mais aussi un milieu concret construit par l'homme et encore tout ce qui affecte le comportement de l'homme (George, 1984).

Contrainte

C'est la pression morale ou physique exercée sur quelqu'un ou sur quelque chose. Effort exercé sur un corps, dû à une force extérieure, soit à des tensions internes à ce corps (Petit Larousse, 2010). Dans le cadre théorique du possibilisme, la contrainte est un facteur limitant et la société doit la surmonter et s'y adapter.

Contrainte environnementale

Selon Marchand cité par Nonti Kouagou (2007), les contraintes de la nature relèvent de deux types de dynamiques, l'une spatiale, joue sur l'étendue, les conflits, les fronts pionniers ; l'autre temporelle, traduit les vitesses différenciées

de la croissance de la végétation ou des mécanismes physico-chimiques. Leur caractère aléatoire peut provoquer des déséquilibres irréversibles ou durables pour les sociétés non préparées à ces types d'événement.

L'expression **contrainte environnementale** désigne alors la pression exercée par tout élément de l'environnement sur les autres et qui est susceptible d'entraîner un déséquilibre, une perturbation du système écologique.

Urbanisation

Urbanisation désigne au sens strict le processus de développement des villes, en nombre d'habitants, en extensions territoriales, en terme aussi de mode de vie (George et Verger, 2006).

C'est aussi l'art de donner à un espace brut (ou espace rural), un caractère urbain par l'agencement des constructions et organisation des infrastructures appropriées au besoin de l'accroissement d'une ville, une agglomération ou d'un complexe urbain. Selon N'Bessa (2005), l'urbanisation est définie dans son approche géographique comme « la transformation d'un milieu rural en milieu urbain ».

Ville

Groupement de population agglomérée défini par un effectif de population et par une forme d'organisation économique et sociale (Dictionnaire de la géographie : Pierre George). La clarification de ce concept vise à faciliter la compréhension des faits démographiques, économiques et sociaux qui se manifestent à Sakété.

Taux d'urbanisation

Pourcentage d'urbains dans la population totale. Le taux d'urbanisation permettra d'apprécier le degré d'évolution du fait urbain à Sakété

Transition urbaine

Processus par lequel une localité passe d'un système de peuplement rural, basé surtout sur la part importante tenue par la production agricole, à un système de peuplement urbain où les villes concentrent les activités productives

et dominant des campagnes souvent en situation de dépendance (Dictionnaire thématique de géographie). Dans la ville de Sakété, la transition urbaine concerne la disparition progressive des activités rurales, des maisons traditionnelles au profit de celles modernes.

Étalement urbain

Processus de dilatation des villes par l'extension de leurs périphéries, par périurbanisation, rurbanisation, ou exurbanisation (Dictionnaire thématique de géographie). L'étalement urbain à Sakété permettra de se rendre compte de la manière dont le fait urbain s'étend à des zones autres fois rurales.

Espace périurbain

Selon Gorge (1974), l'espace périurbain est « ce qui est autour de la ville ou du centre de cette ville ». Pour Lacoste (2003), l'espace urbain « fait partie de la ville par ses activités et les modes de vie de habitants. Il complète qu'il peut s'agir « soit de quartiers urbains dont la construction est très postérieure à celle des quartiers centraux, soit des Communes de banlieue, soit plus largement encore d'étendues d'allure rurale quant aux aspects de l'habitat à plusieurs dizaines de kilomètres au-delà de la banlieue, mais dont une notable partie des populations vont travailler chaque jour malgré la distance dans la partie centrale de l'agglomération ». Il peut être synonyme d'une banlieue (Brunet, 2003). Cet espace se caractérise par la faible densité d'espace bâti, le développement des activités, mélange d'occupation du sol (habitat, activités commerciales, industrielles, terres agricoles) avec alternation des terrains agricoles et bâtis (Stanley, 2001).

Lotissement

C'est une opération qui consiste à diviser un terrain, une propriété foncière en plusieurs parcelles destinées à la construction de bâtiments à usage d'habitation, de bureau, commercial, artisanal ou industriel (MEHU, 1996). Il apparaît souvent comme une opération de l'aménagement, de remembrement et de

restructuration du foncier en milieu urbain et périurbain (Akpinfra, 2006). Il se déroule en cinq principales étapes : l'initiation, état des lieux, étude, application et le recasement.

Habitation

Elément de base de l'habitat : c'est la maison rurale avec ses dépendances, la maison urbaine qui peut comprendre plusieurs logements (Dictionnaire de la géographie : Pierre George). La notion d'habitation facilite la distinction dans le cadre bâti, les réalités propres à celui qui satisfait la fonction d'habitation de la ville.

Résidences

Quartier d'habitation de niveau qualitatif et économique élevé. Elles sont caractérisées par leur luxe et un environnement décoratif (Dictionnaire de la géographie : Pierre George). Ce concept dans le cadre de cette étude facilitera l'appréciation de la morphologie urbaine de Sakété.

1.1.5- Revue de littérature

Vu l'importance qu'elle revêt, l'extension urbaine constitue un sujet qui suscite l'intérêt de beaucoup de recherches. Ainsi plusieurs auteurs se sont investis sur la question. Il s'agit entre autres de :

CHABI Imorou s'est évertué à montrer comment l'habitat en tant qu'élément nodal de la ville ronge progressivement l'espace autour de lui ; et concoure à l'agrandissement de cette dernière. Il présente également les facteurs explicatifs de la dynamique de l'environnement. Il aborde ensuite les caractéristiques de l'habitat, sa typologie et son évolution. Ces différents éléments abordés ont permis à l'auteur de conclure que la majeure partie des problèmes environnementaux que connaît la ville de Parakou est due à l'accroissement anarchique des zones d'habitation. Ainsi les conséquences de la dynamique de l'habitat sur l'environnement ont été exposées dans ce document de même que les mesures qui s'imposent afin d'offrir à la ville un cadre réglementaire de l'extension urbaine.

Ce processus de la croissance urbaine, en grande partie dans les zones de transition non contiguës situées entre la campagne et la ville, est de plus en plus dit périurbanisation. Ce rapport souligne par ailleurs que l'extension des villes sur les espaces ruraux surtout dans les pays en voie de développement, alimentée en partie par la spéculation foncière, entretenue par la perspective d'une croissance urbaine rapide, les changements des structure (amélioration des réseaux de communication et de transport) et le déplacement de l'activité économique vers la périphérie contribue dans une grande mesure à la croissance urbaine.

Abdoulaye (2007) : s'est intéressé à la dynamique des espaces périurbains dans la Commune d'Abomey-Calavi : cas de l'Arrondissement de Togba. L'auteur fait remarquer d'une part que la dynamique urbaine de l'arrondissement d'Abomey-Calavi déborde sur Togba et d'autre part que les migrations de population vers cette zone s'expliquent par la disponibilité de parcelles à bâtir. Il trouve aussi que ce déplacement de population est favorisé par un régime foncier très peu contraignant, le caractère hospitalier que confère au site son relief de plateau, la présence de certaines infrastructures d'envergures nationales et internationales dans la Commune d'Abomey-Calavi et enfin par la proximité de la ville de Cotonou.

L'examen de ce document révèle que selon l'auteur, l'urbanisation exerce une forte pression sur les ressources naturelles et les espaces agricoles à la périphérie de la ville entraînant une disparition des espaces agricoles et/ou naturels. Ainsi donc, les villes sortent de leurs limites traditionnelles et s'étalent sur les périphéries en absorbant progressivement l'espace rural.

Comme il est constaté à travers ces différentes études, les facteurs qui expliquent l'extension urbaine sont nombreux et l'importance de chacun varie selon le cas. Mais les conséquences environnementales de ces factures sont énormes et ont fait l'objet des recherches.

L'extension urbaine engendre des dégradations de l'environnement.

Ces dégradations concernent principalement l'impact sur le mode d'occupation des sols, la qualité des cours d'eau et de l'air. De plus, l'étalement urbain est un mode d'occupation de l'espace concurrentiel par rapports aux espaces agricoles, forestiers ou faiblement autoptique. En ce qui concerne les impacts sur la qualité des cours d'eau et de l'air, L'extension urbaine entraîne une dégradation de la qualité des cours d'eau par des pollutions tandis que la mobilité domicile-travail entraîne la pollution de l'air par les émissions de gaz (le monoxyde de carbone CO et le dioxyde d'azote NO₂) et les poussières. Selon, Baloubi (2009), l'extension urbaine occasionne la destruction foncière, l'accélération de la dégradation du couvert végétal, la réduction voire la disparition du couvert végétal, l'érosion, l'aggravation des inondations. FNUAP (2007) aussi souligne dans son rapport que les zones périurbaines souffrent de certaines des pires conséquences de la croissance urbaine : pollution, bouleversement sociaux, pauvreté, changement d'utilisation des sols et dégradation des ressources naturelles. L'absence de réglementation de ces zones, dans leur utilisation (comme c'est souvent le cas des pays en développement) peut présenter des dangers pour la santé des pauvres qui s'y installent ou qui y étaient établis car ceux-ci pouvant être exposé à des substances nocives dans l'air, l'eau et leur culture vivrières.

Ces différentes recherches montrent que les conséquences de l'extension urbaine sont nombreuses et varient selon les lieux et le temps. L'extension urbaine présente des avantages en terme de désengorgement des centres urbains peuplés et saturés, elle permet aussi de valoriser d'avantages le foncier rural et peut offrir des opportunités d'emplois aux habitants des zones rurales concernées, des possibilités de développement de ces milieux ruraux permet l'installation de quelques activités économiques (industries ; sociétés et autres). De l'analyse de ces différents auteurs, il ressort aisément que l'extension urbaine est une réalité dont il faut tenir compte au Bénin. Il urge donc d'étudier

les différents paramètres de ce phénomène dans les périphéries des centres villes du Bénin. C'est pourquoi la présente recherche est initiée pour combler ce vide dans la commune de Sakété (cas de l'arrondissement II).

1.2-Démarche méthodologique

Dans le cadre de ce travail, il a été adopté une démarche méthodologique qui comporte trois étapes : la collecte des données, leur traitement et l'analyse des résultats.

1.2.1-Collecte des données

Cette partie concerne la présentation des types de données collectées, la technique et les outils de collecte des données, l'échantillonnage et les matériels utilisés.

1.2.1.1- Types de données collectées

Plusieurs types de données ont été collectés sur la Commune. Il s'agit des données physiques (climat, sol, végétation, hydrographie), des données démographiques (effectif et répartition de la population) des données économiques (activités des populations) et enfin des données historiques. Par rapport à l'extension urbaine, les données concernant l'état des infrastructures et équipements administratifs ont été collectées de même que des informations sur les contraintes environnementales. Ces informations sont obtenues grâce à la recherche documentaire et les enquêtes de terrain.

1.2.1.2- Techniques et outils de collecte des données

1.2.1.2.1- La recherche documentaire

La recherche documentaire est une étape très importante de tout processus de recherche qui se veut être scientifique, elle concerne surtout les documents écrits ou graphiques liés au thème. Elle a permis de faire des investigations dans les centres de documentation, des institutions spécialisées, les bibliothèques, les organismes susceptibles de fournir des informations relatives au sujet de recherche. Cette phase s'est étalée sur toute la période de l'étude.

Le tableau I présente les centres de documentation parcourus et les types d'informations recueillies.

Tableau I: Centre de documentation et types d'informations recueillies

Centres de documentation	Nature des documents	Types d'informations recueillies
Centre de documentation de la FLASH	Thèses et Mémoires	Informations générales et spécifiques sur le thème.
Bibliothèque de l'ENS	Ouvrages généraux (livres) thèse	Informations générales et spécifiques sur le thème
Centre de documentation de la l'ASECNA	Rapports	Données sur les températures
Centre de documentation de la FLASH	Thèses, DEA, mémoires de maîtrise	Informations générales à caractères méthodologiques
Bibliothèque de l'INFRE	Livres et Mémoires	Informations générales et spécifiques sur le thème
Direction des archives	Livres, Mémoires et Rapports	Information générales et spécifiques
Centre de documentation de la mairie	PDC, Cartes, PDES, PAS,	Informations sur la monographique de la commune, plan de contingence et sur les contraintes environnementales
Centre de documentation de l'INSAE	Livres, Rapports	Informations spécifiques sur les RGPH ₁ , RGPH ₂ et RGPH ₃ , RGPH ₄

Source : Résultats de pré-enquêtes (Juin 2017)

Le tableau I présente les différents centres et bibliothèques parcourus, la nature des documents obtenus et les types d'informations recueillies.

1.2.1.2.2- Observation directe

Le recours à cette technique a été précieux pour l'étude car elle a permis de connaître davantage le cadre d'étude. Elle a favorisé l'appréciation de l'extension urbaine, ces manifestations et des spécificités qu'elle présente d'un quartier à un autre. Cette technique a été particulièrement utile dans l'étude des facteurs physiques.

1.2.1.3- Outils de collecte des données

1.2.1.3.1- Grille d'observation

Pour la collecte des informations, certains outils ont été utilisés. Ainsi, une grille de lecture a été élaborée afin de collecter des informations contenues dans les écrits publiés sur le thème. Aussi, une grille d'observation a été élaborée pour apprécier les changements induits par l'extension urbaine dans Sakété II.

1.2.1.3.2- Enquêtes

Au cours de la recherche, l'enquête par interrogatoire directe a été utilisée surtout par rapport aux facteurs dynamisant l'extension urbaine dans Sakété II. Ainsi sur la base de l'échantillonnage, les habitations identifiées ont été parcourues, quartier par quartier. La technique utilisée et qui sera exposé au niveau de l'échantillonnage a permis d'identifier les habitations cibles à partir des codes qu'elles portent. Une fois l'habitation identifiée, il est procédé à l'interrogatoire systématique ou, sur rendez-vous avec l'occupant. Les informations sont recueillies grâce à un questionnaire préalablement réalisé. Les enquêtes ont été menées par moi- mêmes et un autre étudiant de niveau maîtrise natif de la localité du 15 au 30 juin 2017.

Les informations recherchées ont porté sur les facteurs physiques, sociodémographiques et spatiaux et les déterminants économiques de l'extension urbaine dans l'arrondissement de Sakété II. Ces questionnaires sont placés en annexes.

1.2.1.3.3- Interview et entretien

L'interview ou l'entretien ont été utilisés selon le cas pour avoir certaines informations. A partir d'un guide d'entretien, des questions ont été posées à des personnes ciblées : autorités ou chefs de service de la mairie, chefs de quartiers, personnes ressources de la ville, divers responsables administratifs. Il se fait sous forme d'échange d'idées pour susciter chez l'interviewé le plus grand intérêt afin d'avoir les informations voulues. La collecte de ces données est faite par moi-même et à couvert une période de 16 jours allant du 15 au 30 Juillet 2017. Les informations recueillies portent généralement sur les grands changements qui s'opèrent ces dernières années dans les quartiers de l'arrondissement de Sakété.

1.2.1.4- Echantillonnage

Dans le but de collecter les informations relatives au phénomène de l'extension urbaine à Sakété II, les quartiers qui composent cet arrondissement ont été investigués. Le choix des ménages a été fait selon une méthode dite de pas.

Le nombre de ménages enquêtés est déterminé suivant la formule : $N = F \times T$
N = le nombre de ménages enquêtés par quartier, F = l'effectif total des ménages par quartier, T = le taux d'échantillonnage. Ce taux est fixé à 5 %

L'identification des enquêtés s'est faite comme suit :

- dans chaque quartier, la première concession située à droite de celle du chef du quartier/village est choisie, en décomptant les structures (maisons) dans le sens des aiguilles d'une montre;
- la concession suivante est identifiée en décomptant un nombre de pas toujours dans le sens des aiguilles d'une montre par rapport à la concession précédemment choisie ;
- le nombre de pas est défini en fonction de l'effectif des ménages dans le quartier ;
- le critère de rétention des ménages est principalement l'ancienneté de résidence d'au moins 4 ans dans le quartier.

✓ Détermination du groupe cible

Les groupes cibles ont été définis en fonction des hypothèses de travail et des objectifs de la recherche. Cette démarche a permis de distinguer quatre groupes cibles auprès desquels différents types de données ont été obtenus. Il s'agit :

- des ménages;
- des élus locaux ;
- des responsables de la mairie ;
- des personnes ressources

Le tableau II présente l'effectif des ménages enquêtés par quartiers/villages.

Tableau II : Effectif des ménages enquêtés par quartiers/villages

Quartiers	Nombre de ménages	Nombre de ménages enquêtés
Agonsa	338	17
Wai	260	13
Issalè-Eko	188	9
Dèguè	540	27
Odanrégoun	460	23
Zimon	320	16
TOTAL	2106	105

Source : Résultats d'enquêtes (Juin 2017)

Aussi, ont été interrogés les élus locaux, les personnes ressources et les responsables de la mairie. Le tableau III fait la récapitulation des différentes catégories de personnes enquêtées.

Tableau III : Récapitulation de la population enquêtée

Catégories de personnes enquêtées	Effectifs	Nombre enquêtés	Pourcentage %
Elus locaux	06	04	66,66
Personnes ressources	02	02	100
Responsables de la mairie	15	8	53,33
Ménages	2106	105	4,98
Total	2129	119	5,58

Au total 119 personnes ont été interviewées dans les 06 quartiers de Sakété II les plus proches de Sakété I.

Les enquêtes auprès de ces différentes couches sociales ont permis de recueillir d'importantes informations sur les contraintes environnementales et sur l'extension urbaine à Sakété II dans la Commune de Sakété telles que perçues par les différentes catégories d'acteurs.

Source : Résultats d'enquêtes (Juin 2017)

1.2.1.5- Matériels utilisés

Pour mener à terme cette étude certains matériels ont été utilisés dont les plus importants sont :

- ❖ un appareil photo numérique pour la prise des images pour l'illustration photographique;
- ❖ des questionnaires adressés aux populations cibles pour la réalisation des enquêtes;

1.2.2- Traitement des données

Après la phase de collecte des données relatives à la dynamique de l'extension urbaine dans l'arrondissement II il a été procédé au dépouillement des fiches d'enquêtes et les guides d'entretiens qui ont consisté à regrouper les

informations obtenues au cours des travaux de terrain, Ces informations ont été traitées à partir du dépouillement des questionnaires et des guides d'entretiens. Les questionnaires, les guides d'entretiens, et les grilles d'observation ont été traités manuellement et codifiés avant d'être traité. Certaines de ces données dépouillées ont été saisies à l'aide du logiciel Word 2010 et ont été transformées en tableaux à l'aide du tableur Excel 2010. D'autres ont permis de calculer le taux d'accroissement de la population selon la formule suivante;

Ainsi on a : $P_t = P_0(1 + n)^a$

P_t = Population initiale

P_0 = Population à un instant t

a = Différence d'année

n = accroissement de la population

$$n = \sqrt[a]{\frac{P_t}{P_0}} - 1$$

1.2.3- Analyse des résultats

L'analyse des résultats a été faite avec le modèle PEIR (Pression, Etat, Impact, Réponse). Dans son application, ce modèle a été utilisé sous la forme EPIR (Etat, Pression, Impact, Réponse). Cette manière d'appliquer le modèle permet de partir de l'état des lieux aux forces de pression dans un premier temps et d'analyser les impacts des forces de pression ainsi que les réponses apportées dans un second temps

La justification du sujet, la clarification des concepts, la fixation des objectifs et l'émission des hypothèses ont permis de mieux appréhender notre thème d'étude. La méthodologie utilisée dans le cadre de ce travail est basée sur les principes de recherche scientifique. Elle a permis d'étudier les facteurs dynamisant l'extension urbaine à Sakété II, objet essentiel du deuxième chapitre de ce travail.

CHAPITRE II

FACTEURS DE LA L'EXTENSION URBAINE A SAKETE II

Le chapitre II aborde les facteurs dynamisant de l'extension urbaine à Sakété II de même que ces déterminants économiques.

2.1-Situation géographique et administrative du cadre d'étude

La Commune de Sakété est située au sud-ouest du Département du Plateau. Elle est limitée au Nord par la Commune d'Adja-Ouèrè, au Sud par les Communes d'Avrankou et d'Akpro-Missérété dans le Département de l'Ouémé, à l'Est par la République Fédérale du Nigéria et la Commune d'Ifangni dans le Département du Plateau et à l'Ouest par les Communes d'Adjohoun et de Bonou dans le Département de l'Ouémé.

D'une superficie de 432 km² représentant 0,37% de la superficie nationale, la Commune de Sakété est l'une des communes de droit commun de la République du Bénin. Elle compte 35 villages administratifs et 22 quartiers de ville répartis dans six arrondissements à savoir : Aguidi, Ita-Djèbou, Sakété I, Sakété II, Takon et Yoko.

L'espace qui fait l'objet de cette étude porte sur l'arrondissement de Sakété II.

L'arrondissement de Sakété II comporte : une population d'environ 12777 habitants et il a pour limites administratives :

- au Nord les arrondissements d'Ita-Djebou;
- au Sud l'arrondissement de Yoko;
- à l'Est l'arrondissement I;
- à l'Ouest la Commune d'Adjohoun (voir carte de situation).

Cet arrondissement se subdivise en onze (11) quartiers. Il s'agit de : Zimon, Agonsa, Wai, Odanrégoun, Dèguè, Yogou-Tohou, Ita-Agbokou, Hounmè ; Issalè-Eko, Igbo-Akpa et Gbozouman.

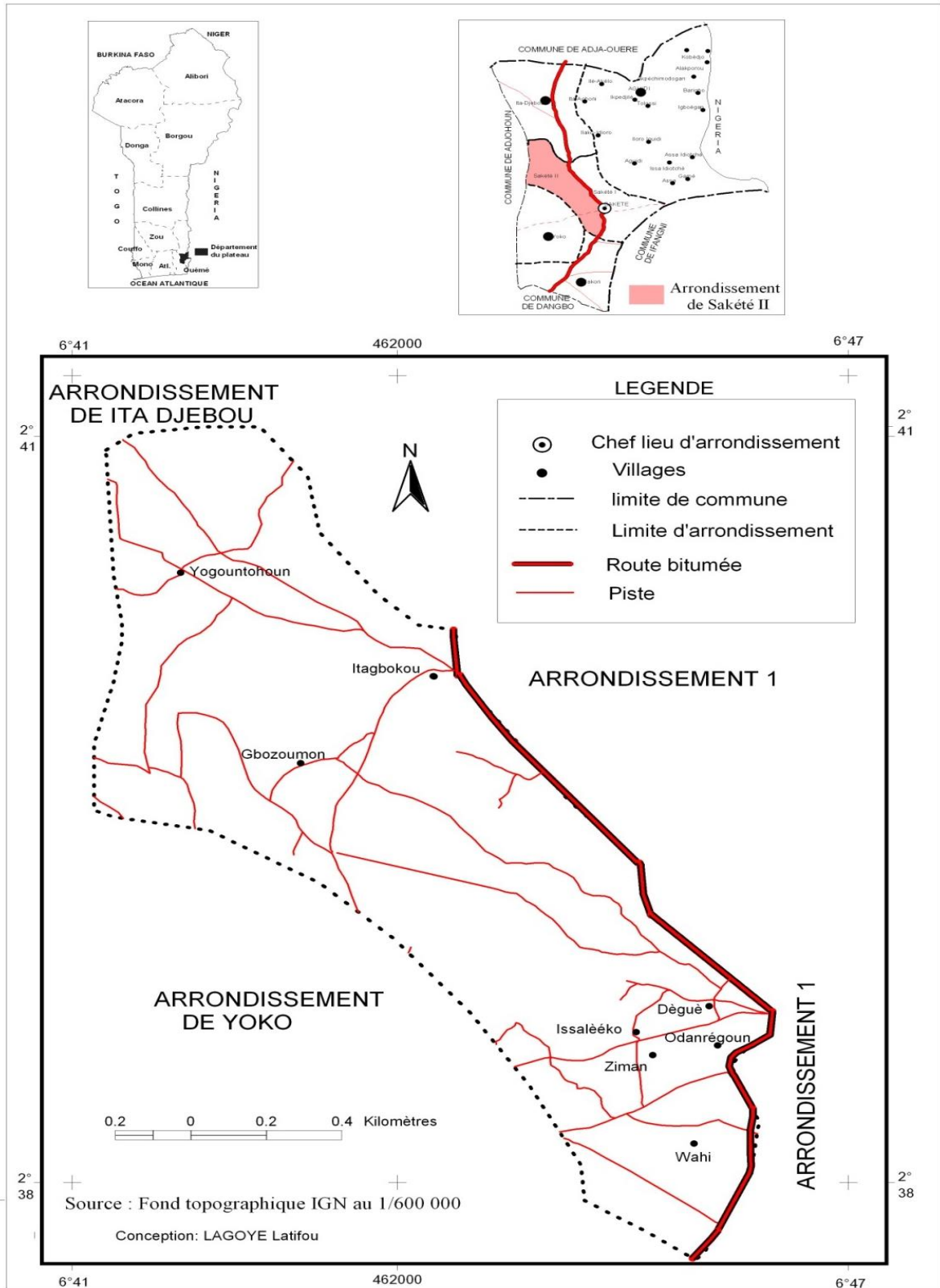


Figure 1: Situation géographique et administratif du milieu de recherche

2.2- Les facteurs de l'extension urbaine à Sakété II

Le relief, le sol, la végétation, les éléments du climat, l'hydrographie et l'histoire géologique constituent les facteurs déterminants de l'occupation humaine intensive ou non d'un milieu. Dans la dynamique de l'agglomération de Sakété II ils ont joué un rôle très important, surtout au niveau du développement spatial.

2.2.1- Relief

L'arrondissement de Sakété II repose sur le plateau de Pobè - Sakété légèrement incliné sur une centaine de kilomètres du Nord au Sud depuis le rebord de l'escarpement dominant la dépression Holli jusqu'à la lagune de Porto-Novo. Elle a une altitude moyenne de 20 m avec de petites dépressions formées plus ou moins circulaire, d'environ une centaine de mètre qui donnent lieu par endroits à des zones marécageuses. Ce relief relativement stable et très peu accidenté est assez favorable à l'installation des infrastructures socio-économiques et de constructions modernes.

Source: Monographie de la commune

2.2.2- Facettes climatiques de l'arrondissement de Sakété II

Au Bénin on distingue, du nord au sud, globalement trois principales zones climatiques :

- Le Nord-Bénin, caractérisé par un climat tropical de type soudanien, présente deux nuances :
 - La région de l'extrême nord avec un climat soudano-sahélien (maximum de 900 mm de pluie par an)
 - La région du nord-ouest est caractérisée par un climat atacorien (lié à la montagne de l'Atacora). Elle est bien arrosée, la moyenne pluviométrie annuelle est d'environ 1300 mm.
- Le Moyen-Bénin est une zone de transition vers un climat tropical semi-humide de type guinéo-soudanien. Il présente un régime pluviométrique

uni modal. Les totaux annuels varient entre 1100 mm et 1250 mm.

- Le Bas-Bénin est soumis à un climat tropical humide de type subéquatorial

L'arrondissement de Sakété II se situe dans cette zone qui jouit d'un climat subéquatorial à quatre saisons (deux sèches et deux pluvieuses) résultant de sa situation par rapport à l'équateur et aux grands courants régionaux.

Hauteurs des pluies

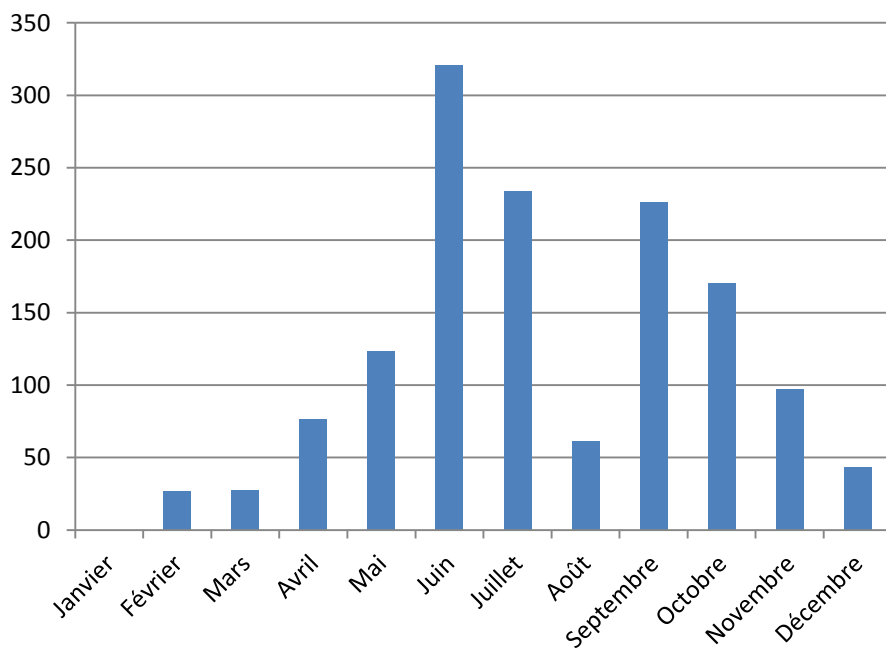


Figure 2: Histogramme des précipitations de Sakété

Source: CeRPA Ouémé-Plateau

Températures

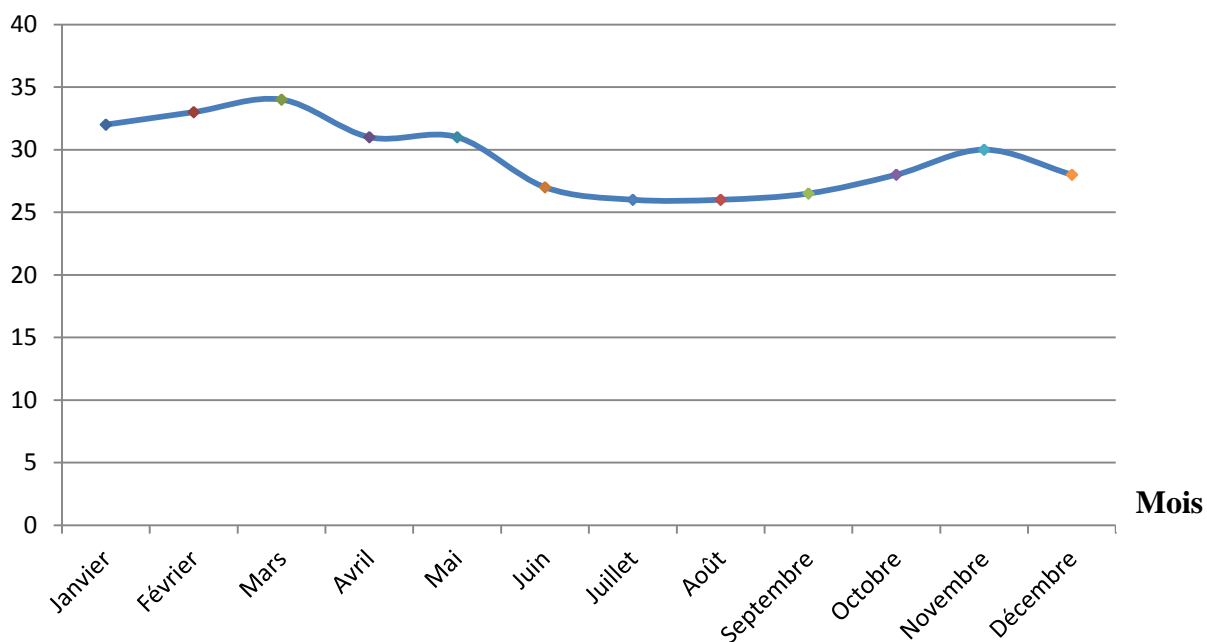


Figure 3 : Courbe de Température de Sakété

Source : ASECNA Cotonou

Ce climat chaud et humide est favorable à l'installation humaine, avec des populations qui viennent de la plupart des villes du sud Benin mais aussi des pays limitrophes présentant des caractéristiques climatiques similaires. Toutefois, la combinaison d'une forte température à une pluviométrie importante soumet les matériaux de constructions locales à une dégradation rapide. La solution à ce problème est l'abandon progressif des matériaux locaux, précaires et moins résistants au profit de matériaux modernes ou semi-modernes d'où une modernisation progressive de l'habitat.

2.2.3- Sols et Végétations

Les principaux facteurs de pédogenèse de l'arrondissement de Sakété II sont la nature de la roche mère, l'hydrographie, la couverture végétale et les caractères anciens ou actuels du climat. En effet, la roche mère est constituée d'argiles et des sables. Le climat est caractérisé par des pluies abondantes qui favorisent le phénomène de lessivage et de drainage ; la température élevée permet les actions biologiques et les réactions chimiques. L'apport en matières organiques est

faible, car presque partout la couverture végétale naturelle est inexistante. En fonction de ces facteurs de pédogenèse on distingue :

- Les sols ferrallitiques rouges du plateau de terre de barre du Continental Terminal : ce sont les sols les plus étendus.

Les sols ferrallitiques sont des sols à structure ouverte, poreuse et perméable, constitués essentiellement de kaolinite et de quartz. Formés sur des sédiments argilo-sableux, ces sols sont profonds, homogènes, fertiles et sensibles à l'érosion. Ils constituent sur le plan agronomique le domaine privilégié des cultures pérennes et arbustives, en particulier le palmier à huile. Leur fertilité dépend de leur bilan hydrique et du niveau humique de leur horizon superficiel. Ces sols sont couverts par des forêts semi-décidues pratiquement disparues de nos jours par des jachères, des plantations de palmier à huile et des champs.

Contrairement aux autres unités spatiales, le cordon réel est très favorable aux établissements humains. Il est constitué de sables gris ou rouges. La forêt semi-décidue est aujourd'hui pratiquement remplacée par les cultures, les plantations et les habitations.

La forêt semi-décidue et les savanes ne constituent pas des obstacles sérieux pour les défricher et à les conquérir pour le développement des activités et l'installation de l'homme. Cette végétation peu dense est relativement fermée abrite une faune peu diversifiée compte tenu de la forte occupation humaine. Elle est réduite à quelques oiseaux (tourterelle, épervier, héron, pigeon vert, perdrix, etc.), reptiles (lézard, python, vipère, couleuvre, cobra, etc.), mammifères (aulacode, rat, écureuil, lièvre, etc.).

Source: Monographie de la commune

2.2.4- Hydrographie

Le réseau hydrographique de l'arrondissement de Sakété II est composé de la rivière Iya-Nsa.

L'étude du relief, du climat, de la végétation, du sol et de l'hydrographie montre

que le milieu physique constitue l'un des facteurs favorables aux diverses activités humaines. Ce milieu très favorable aux hommes attire les populations d'origines diverses. En dehors de ces données naturelles, d'autres facteurs permettent de comprendre la dynamique urbaine, notamment les déterminants démographiques et spatiaux.

2.3- Facteurs sociodémographiques et spatiaux de l'extension urbaine

Il sera exposé les facteurs démographiques de l'évolution de la population de Sakété II, ensuite la place du foncier dans cette dynamique urbaine.

2.3.1- Facteurs démographiques

2.3.1.1- Evolution de la population de Sakété II

La population de l'arrondissement de Sakété II connaît une évolution constante depuis le recensement de 1979 jusqu'au dernier recensement de la population et de l'habitation de 2013.

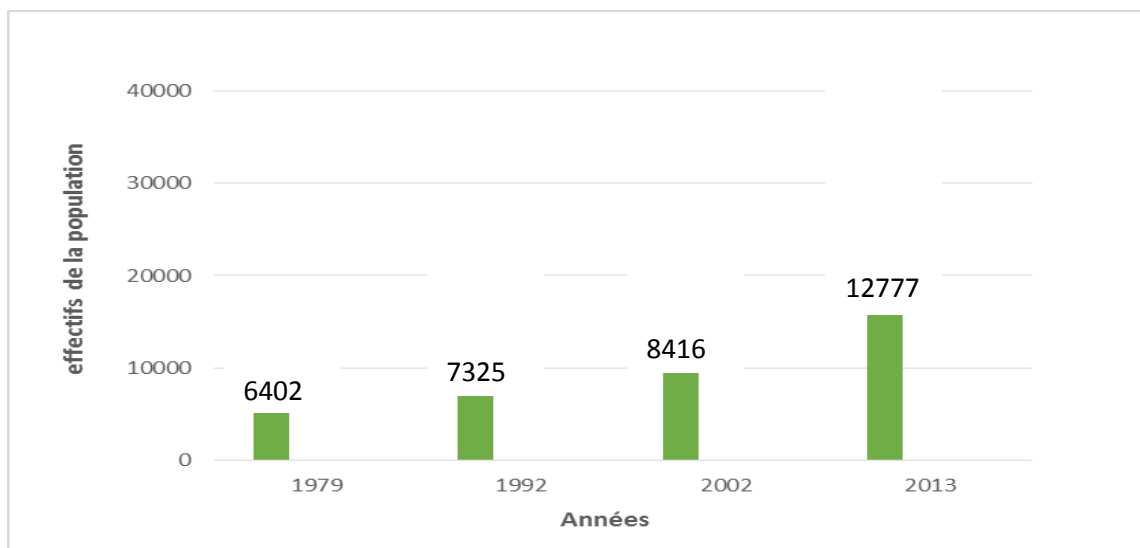


Figure 4 : Dynamique de la population de Sakété II de 1979 à 2013

Source des données : INSAE, 2013

De l'analyse de la figure 5, il ressort que la population de l'arrondissement de Sakété II est passée de 6402 habitants en 1979 à 12777 habitants en 2013.

En 1992, cette population était de 7325 et de 8416 habitants en 2002. De 2002 à 2013, soit en 11 ans, la population de l'arrondissement de Sakété II a évolué

considérablement.

Mais cette population est inégalement répartie dans les quartiers de l'arrondissement.

2.3.1.2- Le croit naturel

Les mouvements naturels prennent en compte la natalité et la mortalité. A ce sujet, les informations (statistiques) sont partielles. Cet état de chose est dû au fait que toutes les femmes n'accouchent pas dans les centres de santé de la ville et que la grande majorité de la population ne déclare pas systématiquement les naissances et les décès. Cependant, l'inspiration faite des données des RGPH3 et RGPH4, a permis de calculer le taux d'accroissement de la population de la commune de Sakété et celui de l'arrondissement de Sakété II en utilisant la formule de la croissance géométrique de la population mentionnée dans la méthodologie. D'après cette formule, le tableau suivant se présente.

Tableau IV : Taux d'accroissement de la population

Lieu	Nombre d'habitants		Taux d'accroissement en %
	Année 2002	Année 2013	
Commune de Sakété	70604	114207	4,35%
Arrondissement de Sakété II	8416	12777	3,71%

Source des données : INSAE, 2013

D'après le tableau IV le taux d'accroissement de la population de la commune de Sakété et celui de l'arrondissement de Sakété II sont élevés. Ce taux élevé dans l'arrondissement de Sakété II peut s'expliquer par le faite que l'extension urbaine a contribué à une augmentation rapide du taux de natalité dans l'arrondissement.

2-1-3-2 Mouvements migratoires

En dehors de l'évidence des entrées et des sorties de personnes, aucune statistique réelle n'est tenue en la matière. Il y a :

2-1-3-2-1 Exode rural

Le gonflement de la population de la ville de Sakété est lié en partie au déplacement des populations des autres arrondissements de la Commune vers la ville. En effet, ce déplacement concerne surtout les jeunes des arrondissements de Yoko, de Takon, d'Aguidi et d'Ita-Djebou, qui se déplacent vers la ville de Sakété soit pour raison d'apprentissage, d'étude, d'installation professionnelle (petits métiers : mécanicien, menuisier...) ou encore de recherche de petits jobs (femme de ménage, boy, gardien...). Ces mouvements augmentent considérablement la population de Sakété-centre et déborde dans Sakété II. Faute de statistiques fiables en la matière, des valeurs chiffrées n'ont pas pu être données.

Source: Monographie de la commune

2-1-3-2-2 Immigrations

Les immigrations ne sont pas assez forte dans la commune. Les quelques-uns qui viennent s'y installer proviennent d'autres localités du Bénin (les Adja, les Mina), les pays de la sous régions Ouest-africaine (Togo, Ghana) et dans une moindre mesure des européens et américains pour un bref séjour allant de six mois à deux ans. Ils sont soit des fonctionnaires, des commerçants, prestataires de menus services soit des ouvriers agricoles à la recherche du travail.

Source: Monographie de la commune

2-1-3-2-3 Emigrations

Dans la commune de Sakété, le nombre d'émigrants peut être estime à 100 voire 150 par an. Les émigrations concerne la couche juvénile qui quitte la ville en directions des grands centres urbains (Porto-Novo, Cotonou) et des pays d'Afrique notamment le Nigéria, le Gabon, le Congo, la Côte d'Ivoire, le Togo, etc.

Elle part rejoindre d'anciens ressortissants qui s'étaient installés dans ces régions depuis des années. Ces départs sont dus à des raisons économiques. Par contre il y a des jeunes qui émigrent vers les grandes villes dans le but d'aller poursuivre leur formation scolaire, académique, professionnelle.

Au fait, la différence entre les immigrations et les émigrations serait presque nul et il est conclut que le poids démographique de la ville repose surtout sur le croit naturel et l'exode rural.

Source: Monographie de la commune

2.3.2- Les facteurs spatiaux de l'extension urbaine

2.3.2.1- Foncier et transformation sociale à Sakété II

Le foncier est l'élément de base du processus de développement urbain. Sa place se renforce beaucoup plus sous l'effet du processus de décentralisation et de déconcentration.

La maîtrise du foncier passe par la connaissance et la mise en place d'une base de données sur chaque unité foncière c'est-à-dire les parcelles.

Cette maîtrise permet de suivre l'occupation du sol, d'avoir des informations sur le niveau d'équipement des parcelles, sur le cadre bâti et sur les activités. Une des premières caractéristiques du foncier à Sakété II est la pression foncière qui est due aux fortes demandes de construction (résidences, infrastructures, activités économiques etc.).

Cette pression entraîne la consommation de l'espace au profit des usages urbains. Un grand morcellement des terres s'observe de plus en plus avec une dispersion des parcelles agricoles au niveau des exploitations. Le foncier est un objet de transaction et source de spéculation effrénée et a perdu son caractère inaliénable.

Source : Résultats d'enquêtes (Juin 2017)

2.3.2.2- Foncier et extension spatiale

L'espace urbain de la ville de Sakété est de plus en plus saturé. Cette affluence

est l'une des causes principales du manque et la cherté des peu de parcelles disponibles. Cette cherté repousse la classe moyenne et les pauvres vers les marges urbaines où les parcelles sont moins coûteuses. Il se développe alors une véritable spéculation foncière très poussée entraînant une diminution de la production agricole dans l'arrondissement II.

Source : Résultats d'enquêtes (Juin 2017)

2.3.2.3- Spéculation foncière dans Sakété II

La spéculation foncière dans l'arrondissement II revêt un caractère très particulier. Cette particularité réside, comme l'ont souligné Eténé et Aboudou (2002), dans la célérité et la facilité avec lesquelles la terre a, de son inaliénabilité originelle, évolué pour acquérir aujourd'hui une valeur marchande nulle part égalée. L'appropriation des parcelles dans la localité évolue de façon très rapide et à ce rythme, dans les années à venir, il est fort probable de ne plus trouver de parcelles dans les quartiers les plus proches du centre-ville de Sakété (Odanrégoun, Dèguè...). L'engouement des populations à s'installer dans l'arrondissement II n'est pas sans influence sur le foncier. La pression foncière induit une augmentation du coût des parcelles dans le milieu. Mais ce coût varie d'un quartier à un autre suivant la proximité ou non du quartier de la voie principale ou d'un centre de grand intérêt. C'est le cas dans l'Nord du quartier Dèguè (aux environs de la zone CEB). De manière générale le prix des terrains à évoluer dans le temps et varie d'un quartier ou d'une zone à une autre. De 1990 à 2017 donc, le prix des parcelles a augmenté suivant les quartiers. Le tableau V présente la variation du coût des parcelles dans l'arrondissement de Sakété II.

Tableau V : variation du coût des parcelles dans l'arrondissement de Sakété II

Quartiers	Années			
	1990	2007	2013	2017
Agonsa	10.000F à 15.000F	100.000F à 200.000F	300.000F à 600.000F	400.000F à 1.000.000F
Wai	15.000F à 20.000F	200.000F à 300.000F	300.000F à 700.000F	1.000.000F à 1.500.000F
Odanrégou	100.000F à 200.000F	200.000F à 350.000F	800.000F à 1.500.000F	1.300.000F à 2.500.000F
Dèguè et Issalè-Eko	100.000F à 200.000F	200.000F à 400.000F	800.000F à 1.500.000F	1.000.000F à 2.500.000F

De l'analyse de ce tableau, il est a retenu que le prix des parcelles à sensiblement évoluer de 1990 à 2017 passants environ de 10.000F à 2.500.000F selon les zones et de la proximité des voies principales ou secondaires et dans les zones biens proche de la ville.

En général, les acheteurs qui investissent dans l'achat des parcelles, investissent beaucoup plus dans la mise en valeur de ces dernières, donc dans la construction des habitations qui sont majoritairement modernes et assez confortables.

Source : Résultats d'enquêtes (Juin 2017)

2.3.2.4- Evolution du lotissement dans l'Arrondissement de Sakété II.

Les problèmes fonciers étant à la base de nombreuses difficultés sur le plan de la cohésion sociale, les autorités locales ont pris beaucoup de mesures pour limiter au maximum les conflits fonciers dans l'arrondissement de Sakété II.

Ces mesures sont prises depuis l'administration centrale de la mairie de Sakété pour se répercuter à l'arrondissement de Sakété II. Dans cet arrondissement, le processus de lotissement est déjà enclenché depuis 2000. Ce processus se fait en

cinq étapes fondamentales que sont : l'initiation, l'état des lieux, l'étude, l'application et le recasement.

Il est à signaler ici que les opérations de lotissement dans les quartiers de Dèguè et d'Odanrégoun sont en cours et ne sont pas encore entamées dans les quartiers de Zimon, Agonsa, Waï et Issalè-Eko. Tableau IV présente l'évolution du lotissement dans l'Arrondissement de Sakété II.

Tableau VI : Evolution du lotissement dans l'Arrondissement de Sakété II

Arrondissements	Localisation	Etat d'avancement
Sakété II	Dèguè	En cours de recasement
	Odanrégoun	Travaux en cours mais pas à l'étape de recasement
	Waï	Rien n'est fait encore
	Agonsa	Rien n'est fait encore
	Zimon	Rien n'est fait encore
	Issalè-Eko	Rien n'est fait encore

D'après ce tableau, seul le quartier Dèguè est en cours de recasement et dans le quartier d'Odanrégoun les opérations de lotissement sont encours. Dans les autres quartiers les travaux de lotissement ne sont pas encore enclenchés.

Source : Résultats d'enquêtes (Juin 2017)

2.3.2.5- Evolution du coût du loyer dans l'Arrondissement de Sakété II

Au même moment où la population augmente dans l'arrondissement de Sakété II, la demande en loyer augmente et dans le même sens, le prix de loyer augmente. Cette augmentation du coût du loyer n'est pas uniforme dans tous les quartiers.

Le tableau VII montre l'évolution du coût du loyer dans l'arrondissement de Sakété II.

Tableau VII : Evolution du cout du loyer dans l'arrondissement de Sakété II

Quartiers	Habitations	Coût du loyer
Agossa et Waiï	Ordinaire (1 chambre + 1 salon)	8.000 F
	Ordinaire (entrée-coucher)	5.000 F
Odanrégoun	Ordinaire (1 chambre + 1 salon)	10.000 F
	Sanitaire (1 chambre +1 salon)	15.000 F
	Sanitaire (2 chambres +1 salon)	25.000 F
Dèguè	Ordinaire (1 chambre + 1 salon)	10.000 F
	Ordinaire (2 chambres + 1 salon)	6.000 F
Zimon et Issalè-Eko	Ordinaire (1 chambre + 1 salon)	5.000 F
	Ordinaire (entrée-coucher)	3.000 F

Au regard des données du tableau VII, les différents quartiers de l'arrondissement de Sakété II n'ont pas les mêmes coûts de loyer. En dehors des quartiers de Dèguè et Odanrégoun plus proches du centre-ville de Sakété, une habitation (une chambre, un salon) ordinaire est en moyenne à 10.000 F. Si la construction est équipée en sanitaire, une habitation (une chambre, un salon) est de 15 .000 F et une habitation (deux chambres, un salon) est en moyenne à 25.000 F. Par contre dans les autres quartiers de l'arrondissement, le coût du loyer varie de 3000 F à 8.000 F. Cette évolution du coût des loyers, cumulée avec la demande en logement de plus en plus pressante dans l'arrondissement de

Sakété II entraîne une augmentation du coût des parcelles dans la localité.

Source : Résultats d'enquêtes (Juin 2017)

2.3.2.6- Transformation du paysage

La transformation du paysage dans l'arrondissement de Sakété II se remarque à travers l'amélioration des types d'habitations, ayant pour corolaire, l'augmentation du coût des loyers.

2.3.2.6.1- Caractéristiques des habitations et infrastructures

L'arrondissement de Sakété II, dans un processus de l'extension urbaine, connaît de plus en plus des habitations de type moderne et celles de type traditionnel qui cohabitent dans le même milieu (Planche 1).



Planche 1 : Types d'habitations (moderne et traditionnel) à Dèguè et Odanrégoun

Prise de vue : Lagoye, Juin 2017

A travers les photos de cette planche 1, deux types d'habitation coexistent dans le milieu de recherche. Mais il faut noter que dans l'arrondissement de Sakété II, tous les quartiers ne connaissent pas le même développement. Dans les quartiers Dèguè et Odanrégoun situés plus proche du centre-ville de Sakété et en bordure de la voie inter-état, il y a plus d'habitations de type moderne que d'habitations

de type traditionnel. Les quartiers Agossa et Waï connaissent des habitations de type moderne mais pas autant que dans les quartiers précédents. Mais dans le quartier Zimon, il y a à peine des habitations de type moderne et ce sont les habitations de type traditionnel qui prédominent.

Les habitations de type moderne sont construites dans l'arrondissement soit comme résidence des propriétaires mêmes, soit comme des maisons mises en location. Dans le même sens que la population augmente dans ledit arrondissement, le coût du loyer aussi augmente suivant les types d'habitation.

Source : Résultats d'enquêtes (Juin 2017)

2.3.2.6.2- Infrastructures dans l'arrondissement de Sakété II

L'Arrondissement de Sakété II connaît de plus en plus la construction d'infrastructure. Ces infrastructures indispensables pour l'épanouissement des populations sont de plusieurs ordres. Le tableau VIII présente les types d'infrastructures qui se trouvent dans l'arrondissement de Sakété II.

Tableau VIII: Types d'infrastructures dans l'arrondissement de Sakété II

Tableau VIII: Types d'infrastructures dans l'arrondissement de Sakété II

Types d'infrastructures	Désignations	Nombres
Infrastructures éducatives	Ecole maternelle	02
	Ecole primaire	03
	Ecole secondaire	02
Infrastructures sanitaires	Centre de santé publique	01
	Centre de santé privé	08
Infrastructures hôteliers	Auberges	01
Infrastructures des télécommunications	Pylônes des réseaux de télécommunications	02
Infrastructures des loisirs	Terrains de jeux	01

Au regard des données du tableau ci-dessus, l'arrondissement de Sakété II possède une diversité d'infrastructures au nombre desquels des infrastructures de type éducatif, sanitaire, hôtelier, ludique, communicationnel. Ces infrastructures favorisent l'extension urbaine dans l'arrondissement de Sakété II. En plus de ces infrastructures, des ONG comme ONG Arbre de vie sont installées.

Source : Résultats d'enquêtes (Juin 2017)

2.4-Déterminants économiques d'extension urbaine dans l'arrondissement de Sakété II

Les principales activités dans l'arrondissement de Sakété II sont par ordre d'importance décroissante le commerce (46% des actifs), l'artisanat (17%), le fonctionnariat (15%) et l'agriculture (11%). Le nombre d'actifs dans le secteur agricole a diminué de plus de moitié entre 1979 et 2002 (en passant de 24% à 11%) au profit du commerce pendant que le nombre des artisans est resté stable

dans la même période (MAEP, 2007). La diminution du nombre des actifs agricoles est surtout due au fait que les espaces agricoles laissent place de jour en jour aux habitations et ce, de la ville vers les arrondissements environnants. Les activités économiques pratiquées dans l'arrondissement de Sakété II dénotent du caractère de plus en plus urbain de ces espaces qui, si rien n'est fait pour préserver les espaces agricoles, ils connaîtront un recul progressif.

Source : Monographie de la Commune

2.4.1- Industrie dans l'arrondissement de Sakété II

Les activités du secteur secondaire peuvent dans les années à venir être implantées dans l'arrondissement de Sakété II puisque les grandes installations dont l'arrondissement a besoin pour alimenter ses activités sont déjà presque installées. C'est le cas du grand barrage électrique du Centrale Electrique du Bénin (CEB), une grande société du Bénin qui régularise la fourniture en énergie électrique à grande voltage pour les grandes entreprises. (Photo 1)



Photo 1: Vue partielle de la centrale électrique (CEB) à Odanrégoun

Prise de vue : Lagoye, Juin 2017

La photo 1 présente une vue partielle du barrage électrique de la Centrale électrique du Bénin (CEB) qui sert de relais dans les grandes villes qui sont loin du siège.

Il prend sa source à Akossombo et participe au processus de transformation du milieu rural en milieu urbain et prêt à alimenter les entreprises industrielles qui seront implantées dans les temps à venir.

Source : Résultats d'enquêtes (Juin 2017)

2.4.2- Commerce

Le commerce occupe une place de choix au sein des activités économiques locales de Sakété. Il mobilise 45,5% de la population et touche une diversité de produits. Il s'agit des hydrocarbures et produits manufacturés provenant surtout du Nigeria, des produits agricoles, d'élevage, de l'artisanat, de transformation et de la pharmacopée. Cette activité est majoritairement exercée par les femmes qui se livrent activement au petit commerce. Mais il faut noter que la commune regorge aussi de quelques grands commerçants reconnus sur le plan national.

L'arrondissement de Sakété II bénéficie de nombreux facteurs favorables à son extension et au développement des activités économiques. L'arrondissement de Sakété II dispose :

- des galeries marchandes, des boutiques et magasins de commerce privés sont installés le long des principales axes routiers;
- des boutiques de vente de divers (sacs de riz, de tomate en boîte, carton de spaghetti, etc.).

Source : Résultats d'enquêtes (Juin 2017)

2.4.3- Transport et communication

La voirie de Sakété II se résumant aux voies de communication terrestre non bitumées, il est évident que le système se résume au transport terrestre avec deux variantes.

L'absence de véritable transport urbain a favorisé comme dans toutes les villes du Bénin le développement du transport par taxi-moto. Ce mode de transport, le seul d'ailleurs disponible pour se déplacer d'un point à un autre dans l'arrondissement, se fait avec des engins à deux roues.

Cette activité dont le développement est quelque peu favorisé par la proximité du Nigéria d'où proviennent les motos à un coût relativement bas, consommant assez de jeunes. Tous les quartiers de l'arrondissement de Sakété II sont desservis par ces taxi-moto. Quelques fois le confort déjà faible de ce mode de transport se trouve affecter par la qualité des motos dont seulement 20% environ sont en très bon état, 60 à 75% dans un état moyen et 10 à 20% dans un état de dégradé. La communication téléphonique est assurée par les opérateurs GSM (Libercom, Moov, MTN et GLO.).

Sur le plan de la communication, les habitants de l'arrondissement de Sakété II s'informent grâce aux émissions en modulation de fréquence (FM) sur plusieurs chaînes de télévision et de radiodiffusion dont les plus écoutées sont :

-radio Olokiki

- radio Gerdes ;

- les chaînes de télévisions les plus regardées : l'ORTB GOLF TV et LC2.

L'installation de tous ces réseaux de transport et de communication est un facteur qui participe à la poussée démographique dans l'arrondissement de Sakété II.

Source : Résultats d'enquêtes (Juin 2017)

2.4.4- Artisanat et tourisme

L'artisanat dans l'arrondissement de Sakété II est plus développé dans les quartiers de Dèguè, d'Issalè-Eko, d'Odanrégoun, d'Agonsa, de Zimon et de Wai. Il est surtout marqué par la sculpture sur les bois comme la fabrication des meubles dans les quartiers de d'Issalè-Eko, Dèguè et Odanrégoun, la fabrication des balaies traditionnels, des paniers dans les quartiers de Agonsa et de Zimon. Il y a aussi comme activité artisanale dans l'arrondissement la coiffure, la soudure, la couture, la menuiserie, la forge, la teinture, le tissage.

Source : Résultats d'enquêtes (Juin 2017)

2.4. 5- Agriculture

La destruction des formations végétales et bien d'autres espaces agricoles du fait de l'évolution des travaux de lotissement dans l'arrondissement de Sakété II a entraîné une réduction des terres agricoles. Cette situation limite la production agricole, ce qui fait que l'activité agricole à Sakété II n'est plus prospère comme auparavant.

Malgré ces difficultés, l'agriculture de l'arrondissement de Sakété II offre une gamme variée de cultures vivrières (maïs, manioc, taro, haricot, tomate) qui permettent aux populations de subvenir aux besoins élémentaires.

Source : Résultats d'enquêtes (Juin 2017)

2.4.6- Elevage

L'élevage est pratiqué dans l'arrondissement de Sakété II de façon incontrôlée. Traditionnellement, il existe dans l'arrondissement l'élevage des bovins, des caprins, des porcins, de la volaille des aulacodes et des lapins. Le type d'élevage rencontré dans l'arrondissement de Sakété II est l'élevage des animaux en divagation. Il n'existe pas de zone de pâturage et l'alimentation des animaux se fait souvent sur les espaces herbeux.

Pour ce qui est des activités de transformation des produits locaux dans l'arrondissement de Sakété II, il y a la transformation des noix de palme en l'huile rouge, la transformation du manioc en farine du manioc communément appelée en nago « *gari* », la transformation du maïs en boule d'akassa communément appelée en langue nago « *èko* ». D'autres produits locaux sont utilisés pour la nourriture et font partie du quotidien des populations.

Source : Résultats d'enquêtes (Juin 2017)

2.4.7- Grand et petit commerce dans Sakété II

Dans l'arrondissement de Sakété II se développe de plus en plus les activités commerciales de tout genre. L'arrondissement connaît l'installation des maquis, des bar-restaurants (Photo 2).



Photo 2 : Un bar restaurant dans le quartier Odanrégoun (Sakété II)
Prise de vue : Lagoye, Juin 2017

La photo 2 présente un bar restaurant installé dans l'un des quartiers de Sakété II. C'est un endroit qui se présente comme les bar-restaurants du centre-ville, ce qui témoigne que l'arrondissement de Sakété II connaît une métamorphose du fait de l'étalement du centre-ville de Sakété.

Comme ce bar restaurant, il existe plusieurs autres centres où se développent des activités commerciales (Planche 2). Le grand commerce se développe dans l'arrondissement pour desservir les habitants des alentours.



Planche 2 : Quelques grandes activités commerciales
Prise de vue : Lagoye, Juin 2017

La planche 2 présente des vues partielles de quelques grandes activités commerciales dans les quartiers de Dèguè et d'Odanrégoun qui servent d'un lieu d'approvisionnement pour les autres détaillants qui viennent des autres quartiers de l'arrondissement. Il se développe dans les quartiers de l'arrondissement de Sakété II des activités commerciales qui autrefois, se faisaient dans le centre-ville de Sakété. C'est une preuve que l'arrondissement subit de profondes transformations. Dans cet arrondissement, ce sont ces nouvelles boutiques qui facilitent la tâche aux populations en quête des produits de première nécessité à proximité. D'autres commerces pas les moindres se développent aussi et sont généralement exercés par les commerçants moyens aux abords des voies, dans les boutiques généralement loués.

Source : Résultats d'enquêtes (Juin 2017)



Planche 3 : Quelques petites activités commerciales

Prise de vue : Lagoye, Juin 2017

La photo 1 de cette planche présente une vue partielle d'une activité commerciale exercée dans une boutique et la photo 2 présente une activité commerciale.

Cette activité est créée par les propriétaires des maisons devant leurs concessions afin de combler les attentes des populations pour leurs besoins en divers et plus précisément les objets qu'ils ne peuvent pas acheter en détail dans la ville. Cette installation commerciale offre donc la possibilité des achats pas en gros mais en détail pour les usagers circonstanciels en réduisant ainsi la distance aux populations qui devraient se rendre au centre ville avant d'acheter tels ou tels articles.

A côté de ces activités commerciales se développent aussi les activités artisanales (Planche 4).

Source : Résultats d'enquêtes (Juin 2017)



Planche 4: Activités artisanales dans l'arrondissement de Sakété II

Prise de vue : Lagoye, Juin 2017

A travers la planche 4, les activités de mécanique auto et une scierie implantée dans le quartier de Dèguè se développent dans l'arrondissement de Sakété II. La présence de cette scierie dans l'arrondissement montre combien de fois les madriers sont transformés pour la fabrication des meubles modernisés comme ce qui se fait dans les villes.

Source : Résultats d'enquêtes (Juin 2017)

2.4.8- Extension urbaine et conflits sociaux

Sur le plan social, l'affluence trop rapide des personnes dans l'arrondissement de Sakété II a provoqué de conflits de cohabitation au sein des habitants. En effet, il y a bien des femmes qui vendent des objets divers devant leur maison. L'installation d'une autre famille à côté dans laquelle une femme fait le même commerce crée des conflits entre les ménages.

De même, l'installation dans un même environnement des couturières ou couturiers engendre quelques fois des conflits entre ceux-ci.

L'augmentation de la population dans l'arrondissement de Sakété II engendre aussi l'insécurité. A 35 %, les personnes interrogées se plaignent des cas de vol soit dans leur propre habitation et dans des habitations voisines. Il est aussi constaté que face à la forte demande en foncier, il y a une augmentation sur le coût des parcelles, ce qui n'avantage pas les personnes n'ayant pas de grandes ressources financières. La forte demande en loyer entraîne une élévation du coût du loyer. Sur le plan de l'alimentation, 70 % des personnes interrogées se plaignent de l'augmentation du coût des principales denrées alimentaires.

Avec une population de 12777 habitants en 2013 contre une population de 8416 habitants en 2002, l'arrondissement de Sakété II est en pleine mutation. Il connaît une forte dynamique grâce au milieu physique favorable à l'installation humaine, le lotissement, le croît naturel, l'exode rural. Ces facteurs sont renforcés par le secteur informel galopant et la percée de divers services. Comme toute occupation humaine cette dynamique périurbaine a des conséquences importantes sur son environnement.

Source : Résultats d'enquêtes (Juin 2017)

CHAPITRE III

CONTRAINTES ENVIRONNEMENTALES A L'EXTENSION URBAINE ET LES APPROCHES DE SOLUTIONS

3.1- Contraintes environnementales

L'augmentation de la population dans l'arrondissement de Sakété II s'accompagne de problèmes sur plusieurs plans.

3.1.1- Dégradation du couvert végétal

Dans l'ensemble, la végétation naturelle a disparu dans l'arrondissement de Sakété II. La forte croissance démographique entraîne une forte pression foncière sur les espaces périphériques. Alors, les ressources naturelles notamment le couvert végétal, subissent une forte pression. Il y a donc la disparition progressive du couvert végétal au profit des habitations. Au fur et à mesure que les populations s'installent dans les quartiers périurbains et que l'habitation se densifie, le couvert végétal régresse ou disparaît. Toutefois, certaines espèces isolées sont sauvées ou laissées sur des parcelles non encore bâties, dans les cours ou aux abords des maisons. Au nombre de ces espèces, se trouve l'iroko (*Milicia excelsa*), le cailcedrat (*Khaya senegalensis*), les Sambas, le manguier (*Manguiifera indica*), le Fromager, les Hévéas, les Antiaris etc. Ces arbres qui témoignent d'une végétation jadis forestière sont en voie de disparition complète avec une forte extension urbaine dans l'arrondissement de Sakété II.

Une autre cause de la régression du couvert végétal est la consommation d'énergie notamment l'utilisation du bois pour la fabrication du charbon, de l'huile rouge, pour l'alimentation.

3.1.2- Dégradation de l'environnement

Le croît démographique dans l'arrondissement de Sakété II n'est pas sans conséquences sur l'environnement. Il y a globalement le manque de réseau d'évacuation des déchets, la mauvaise gestion des ordures ménagères, la

dégradation des pistes, la pollution sonore et atmosphérique, la disparition du patrimoine naturel.



Photo 3 : la dégradation de l'environnement de Sakété II

Prise de vue : Lagoye, Juin 2017

3.1.2.1-Pollutions diverses

La contrainte environnementale ayant l'homme comme cause, est la pollution environnementale. Cette pollution peut être déclinée en plusieurs autres contraintes à savoir : la pollution sonore et atmosphérique.

3.1.2-2- Gestion des ordures

L'insalubrité est générale dans la l'arrondissement de Sakété II. Elle concerne les quartiers de Dèguè, d'Odanrégoun, d'Issalè-Eko, de Waï, d'Agonsa et de Zimon. En absence de décharges officielles publiques, les populations entretiennent des décharges sauvages telles que les parcelles non bâties, les terrains vagues, les alentours des concessions.

Dans l'arrondissement de Sakété II deux principaux modes de gestion des ordures ont été recensés à savoir : l'incinération et l'entassement.

- L'incinération est généralement pratiquée par les centres de santé et quelquefois par les populations sur les voies publiques.

- L'entassement quant à lui consiste à l'accumulation progressive des ordures dans les maisons aux fins de remblais pour la lutte contre la dégradation du sol. Ces ordures sont souvent constituées des déchets issus des activités ménagères, des résidus de l'agriculture et des matières plastiques. Cette situation de pollution est la conséquence de la quasi-inexistence des structures de collecte des ordures ménagères dans l'arrondissement.



Photo 4 : Dépotoir sauvage à Sakété II

Prise de vue : Lagoye, Juin 2017

Source : Résultats d'enquêtes (Juin 2017)

3.1.4.1- Infrastructures routières

La gestion des infrastructures routières constitue le grand défi que les autorités de la commune devront relever. En effet, les infrastructures routières de l'arrondissement sont dans un très mauvais état. La quasi-totalité des axes de circulation sont dégradés et inconfortable pour la circulation des personnes et des biens. Parfois certains axes représentent des dangers pour les usagers surtout la nuit, à cause des trous et escaliers qu'ils présentent.

En dehors de la voie bitumée, l'arrondissement ne dispose pas d'infrastructures routières dignes.

Dans certains quartiers comme Odanrégroun, les voies ouvertes après les opérations de lotissement sont simplement envahies par de hautes herbes. Malheureusement le mal dont souffrent les infrastructures routières dans l'arrondissement est l'entretien.



Planche 5 : Axes routier en dégradation dans l'arrondissement de Sakété II

Prise de vue : Lagoye, Juin 2017

A travers ces deux photos de la planche 5, le constat est que les pistes dans l'arrondissement II sont en état défectueux et rendent difficile la circulation.

Source : Résultats d'enquêtes (Juin 2017)

3.1.5- Contraintes liées à la sécurité

Les populations de la commune de Sakété bénéficient des mesures sécuritaires prises au niveau local pour assurer leur quiétude.

A cet effet, l'arrondissement bénéficie des services du commissariat central nouvellement installé en remplacement de la brigade nationale qui était installée à Dèguè. De même quelques infrastructures indéniables pour la sécurité : c'est le cas des lampadaires solaire installés pour éclairer les voies.



Planche 6 : Commissariat central de Sakété et des lampadaires solaires installés dans le quartier de Dèguè

Prise de vue : Lagoye, Juin 2017

Au regard des problèmes posés par le croît démographique et des stratégies en cours dans l'arrondissement, il paraît important de proposer des stratégies complémentaires pour contribuer à une meilleure gestion des problèmes.

Source : Résultats d'enquêtes (Juin 2017)

3.2- Approches de solutions

L'ampleur des problèmes que pose l'extension urbaine de Sakété II nécessite une prise de conscience des acteurs, qu'il s'agisse des populations ou qu'il s'agisse des autorités communales.

Au niveau des populations, cette prise de conscience doit se manifester par la volonté des populations de préserver l'environnement et de faire un usage judicieux des infrastructures existantes. Elle doit aussi susciter l'envie d'investir, de participer quel que soit son rang ou son statut social à l'assainissement de l'arrondissement. Les autorités communales et politico-administratives de la ville devront également savoir que de leur union et de leur vision dépend le développement de la ville et de l'espace périurbain.

Cette prise de conscience doit se traduire par l'élaboration d'une politique de

développement de la ville et de l'espace périurbain. Il s'agit de définir et d'orienter le développement de la ville de l'espace périurbain par des actions concrètes. Ces actions pour être bien menées doivent être élaborées en projet/programme de développement sectoriel. Ces projets ou programmes seront axés dans un premier temps sur des secteurs prioritaires à identifier. Il faudra alors identifier les secteurs de priorité tels que : la voirie, l'assainissement, la sécurité, la santé, l'éducation. L'élaboration de ces politiques doit impliquer tous les acteurs afin que les projets soient acceptés et tiennent compte des besoins et préoccupations de tous.

-Sur le plan foncier

Les problèmes enregistrés au niveau de la sécurisation foncière dans l'arrondissement II concernent notamment la non finalisation des lotissements dans les quartiers les plus proches du centre-ville de Sakété. Pour garantir la sécurité foncière aux acquéreurs de parcelles dans cet arrondissement, il urge d'achever les travaux de lotissement dans tous les autres quartiers afin d'éviter l'occupation anarchiques du sol par les nouveaux acquéreurs. Cela permettra d'avoir un cadre de vie beau et attrayant.

-Sur le plan sanitaire

L'arrondissement II dispose d'un centre de santé public qui est construit depuis mais non fonctionnel. Ce sont les cliniques privées bien équipées qui fonctionnent pour l'instant dans la localité. Au regard du coût des services de santé dans ces centres privés, toute la population ne dispose pas de moyens financiers pour s'offrir des soins de santé dans les privés. Il s'avère alors indispensable de démarrer les activités dans ledit centre pour permettre aux pauvres d'avoir les soins adéquats en cas de besoin.

-Approvisionnement en eau potable

L'approvisionnement en eau constitue un grand handicap pour la population de l'arrondissement II; ceci se justifie par le fait que certaines habitations ne

dispose d'aucune source d'approvisionnement (pas de robinet, pas de puits).

La solution adoptée par 40 % des personnes interrogées est le dispositif permettant de puiser l'eau directement des puits réalisés dans les ménages avec une machine servant à extraire l'eau pour la stocker dans un réservoir de rétention d'eau pour usage domestique (Photo 4).



Photo 5 : Réservoir d'eau installé par des particuliers dans leur concession pour s'approvisionner en eau

Prise de vue : Lagoye, Juin 2017

La photo 4 présente un réservoir d'eau installé dans une maison à Dèguè pour l'approvisionnement en eau des habitants de la maison et du quartier. C'est une stratégie qui permet aux populations d'avoir de l'eau en tout temps face à l'insuffisance de la SONEB dans l'arrondissement. Tous les ménages n'ayant pas la possibilité de mettre en place ce dispositif, il est donc nécessaire d'élargir la canalisation de l'eau potable dans les quartiers les plus pauvres pour offrir la chance à ces ménages de disposer de l'eau potable à moindre coût.

-Infrastructures routières

Malheureusement le mal dont souffrent les infrastructures routières dans

l'arrondissement est l'entretien. En la matière, la mairie ayant la charge de l'entretien des axes routiers internes devait se doter du matériel nécessaire pour le faire pour faciliter la circulation des personnes et des biens dans l'arrondissement.

-Infrastructures marchandes

Les équipements marchands concernent généralement le seul marché dont dispose l'arrondissement. Le réel problème que connaît ce marché est l'insuffisance des équipements (hangars). (Photo 5)



Photo 6 : Vue partielle du marché d'arrondissement II (Waï)

Prise de vue : Lagoye, Juin 2017

La photo 5 présente une vue partielle du marché "Waï" que dispose l'arrondissement II. Il est de la compétence de la mairie d'agrandir ledit marché en construisant des hangars pour accueillir plus de vendeurs et d'acheteurs.

-Gestion des ordures

La bonne gestion des ordures conduit à un environnement sain et vivable.

Dans l'arrondissement II en pleine expansion, chaque ménage gère ses ordures selon ses moyens. Pour remédier à cet état de chose, les autorités communales et locales doivent inciter la mise en place des structures de pré-collecte et tri des

ordures ménagères avant leur acheminement vers le site de décharge de Takon.

-Sur le plan sécuritaire

Outre les services que le commissariat central offre aux populations de Sakété II, il serait très important de sensibiliser les populations et former les jeunes pour monter la garde, surtout la nuit, afin de dissuader les délinquants qui profitent de l'augmentation de la population pour augmenter leur butin. Dans le même, il faut poursuivre le projet d'installation des lampadaires solaires dans tous les quartiers de l'arrondissement afin de réduire les cas de vol la nuit et les braquages.

Les stratégies ici proposées pourront aider à gérer durablement les contraintes liées au phénomène d'extension urbaine dans l'arrondissement II.

L'extension urbaine caractérisée par une croissance démographique rapide et la percée des nouvelles activités a des conséquences sur tous les domaines de l'environnement. Le couvert végétal est détruit pour les besoins toujours croissants de la population (espace pour l'agriculture, les habitations, le bois et ses différents usages, etc.). Le cadre de vie subit aussi les effets pervers de cette extension urbaine; il est dégradé par l'érosion et la mauvaise gestion des déchets dont les conséquences sont les différentes pollutions (pollution de l'eau, l'air et du sol). Cette extension urbaine n'a pas épargné les activités économiques notamment l'agriculture et l'élevage qui connaissent une régression.

CONCLUSION

De l'étude de extension urbaine et les contraintes environnementales dans la commune de Sakété, il ressort que le phénomène d'extension urbaine à pris naissance du développement qui a pour corolaire, la poussée démographique, l'augmentation du coût des parcelles, l'augmentation du coût du loyer que connait le centre-ville de Sakété. La saturation du centre-ville de Sakété et le désire de tout béninois d'avoir sa propre habitation amènent les populations de cette ville à s'installer dans les périphéries. La forte urbanisation du centre-ville de Sakété affecte les espaces ruraux environnants. L'arrondissement II fait partie des espaces qui subissent ce phénomène d'extension urbaine. La présente recherche a permis de comprendre la dynamique périurbaine de l'arrondissement II et ses contraintes sur l'environnement.

L'extension urbaine dans l'arrondissement II est due aux atouts dont il dispose. Ces atouts sont entre autres, la sécurité foncière, la disponibilité des infrastructures sociocommunitaires, le coût abordable des parcelles, le coût abordable du loyer disponible. Les habitations nouvellement construites de type moderne (60 %) attirent également les populations du centre-ville de Sakété et des autres arrondissements vers l'arrondissement II. C'est un milieu calme, et sa position géographique attirent les populations. La ruée des populations vers cet arrondissement entraîne une croissance rapide de la population dans ledit arrondissement (3,71%). En effet, au cours des dix dernières années, la population de l'arrondissement II a évoluée en passant de 8416 habitants en 2002 à 12777 habitants en 2013. En un mot, l'arrondissement II se transforme sous l'effet de la forte concentration démographique du centre-ville de Sakété.

Mais cette forte augmentation de la population n'est pas sans conséquences sur cet arrondissement.

Le croît démographique dans l'arrondissement II présente des inconvénients.

Sur le plan environnemental, ce phénomène entraîne la destruction du couvert végétal, la perte des espaces agricoles au profit des habitations (plus de 65 %), la

spéculation foncière, la pollution de l'air et la mauvaise gestion des ordures dans l'arrondissement II. Les infrastructures routières étant en latérite créent des problèmes de circulation aux populations installées dans l'arrondissement.

A partir de l'analyse des problèmes causés par le croît démographique et au regard des mesures en cours dans l'arrondissement, des stratégies ont été proposées pour une gestion durable de l'environnement. Ces stratégies prennent en compte l'allègement de la procédure pour l'obtention du titre foncier par les acquéreurs de parcelles, la poursuite des travaux d'ouverture de voies, la prise des mesures sécuritaires, la mise en fonction du centre de santé de la localité, la réalisation d'infrastructures hydrauliques dans chaque quartiers, l'incitation à des structures de pré-collecte des ordures ménagères... Ces mesures permettront de gérer plus efficacement les problèmes liées à la croissance de la population dans l'arrondissement II à Sakété.

Bibliographie

ABDOULAYE, D. (2007) : *dynamique d'un espace périurbain : cas de l'arrondissement de Togba dans la Commune d'Abomey-Calavi*. Mémoire de maîtrise de Géographie, FLASH/ UAC, 94p.

ABOUDOU, R.Y.A. et Al (2003) : *La gestion des espaces agricoles à la périphérie des centres urbains ouest-africains : cas de Parakou au Bénin*. Tiré en novembre 2010, [http//www.Google](http://www.Google).

AGBO, B. F. (1985) : *Le phénomène de péri-urbanisation à Cotonou : cas des quartiers de Vossa, Awansori-Agué, Towétal et Ladji*. Mémoire de maîtrise de Géographie .FLASH/UAC, 143p.

AHOPOULOU, T. et MOISSINI A. (2003) : *La périurbanisation dans l'espace rural Grec : crise ou adaptation ?* Géo carrefour, 2002/4 vol77, pp359-366.

AKPINFA D. E. (2006) : *Problématique de la gestion foncière dans les centres urbains secondaires au Bénin*. Mémoire de maîtrise de géographie, FLASH, UAC, 86p.

ALVERGNE, C. et TAUTELLE, F. (2002) : *Du local à l'Europe. Les nouvelles politiques d'aménagement du territoire*. PUF, Paris, 303 p.

ANIGNIKIN, S., (1994) : *Perception du phénomène urbain en Afrique Noire précoloniale : l'exemple d'Abomey, capitale du Danxomè*. In : Coquery-Vidrovitch (end.). *Processus d'urbanisation en Afrique*. Paris : L'Harmattan.

ASHERF et GIARD J. (1975) : *Demain la ville ? Urbanisation et politique*. Edition sociale, Paris, 254p.

ASSOGBA, A. (2008) : *Périurbanisation et gestion des espaces agricole dans la Commune de Comé*. Mémoire de maîtrise de Géographie, FLASH/UAC, 63p.

BALOUBI, M. D. (2009) : *Périurbanisation et problèmes environnementaux dans les arrondissements d'Abomey-Calavi et de Godomey (dans la Commune d'Abomey- Calavi)*. Mémoire de DEA EDP/FLASH/UAC, 93p.

BEAKOU, H. N. et SOCLO, (2008) : *Dynamique agro démographique et ses conséquences socio-alimentaires dans la Commune d'Abomey-Calavi*. Mémoire de maitrise Géographie, FLASH/UAC, 93p.

BEAUJEU – GARNIER, J. et CHABOT, G. (1970) : *Traité de géographie urbaine*. 3^{ème} édition, Armand Colin, Paris, 493 p.

BERRY, S. S., (2001): *Chiefs know their boundaries: essays on property, power, and the past in Asante, 1896-1996*. Portsmouth, NH: Heinemann.

BIO-BIGOU, L. B. (2010) : *Cours de démographie et les mutations socio-spatiales en quatrième année de maitrise en Géographie*.

BRUNET, R. et Al, (2003) : *Les mots de la Géographie. Montpellier- Paris : Reclus. La documentation française*, 518 p.

CHABI, I. A (2002) : *Dynamique de l'habitation dans les quartiers périphériques de Parakou*. Mémoire de maitrise de Géographie, FLASH/UAC, 100p.

CONNOR, G. (1987): *African civilisations: precolonial cities and states in tropical Africa*. Cambridge.

COMMUNE DE SAKETE (2005) : *Plan de Développement Communal (PDC) 2005-2009*. Version finale 181 p.

DAHITO, C.C (2008) : *Les quartiers périurbains à l'Est de Cotonou : identité, dynamique et problème de gestion*. Mémoire de maîtrise de Géographie, FLASH/UAC, 89p.

DELFAU, E. (2005) : *Périurbanisation et environnement : quels impacts réciproques et quels enjeux pour l'aménagement du territoire ? Cas du grand clermont*. Rapport de thèse professionnel, ENGREF, 51p.

DOMINGO, E. (2007) : *La région urbaine du littoral au Bénin : dynamiques urbanisantes et environnement, une géographie de l'aménagement du territoire*. Thèse de Doctorat d'Etat de Géographie, Tomes I et II, Université de Lomé ; Faculté des Lettres et Sciences Humaines, Département de Géographie, 591 p.

ETEKA C., KPANGON H., TOHINLO P., DOUNA M., MONGBO R., (2004) : *La terre comme fonds de commerce en milieu urbain. Résultats d'une Enquête Collective et Rapide sur les Conflits, les enjeux et les Groupes Stratégiques à Abomey et Bohicon*. Cotonou: CEBEDES.

ETENE, C.G. et ABOUDOU, I. A (2002) : *Les spéculations foncières autour du projet de construction de l'aéroport international de Glo-Djigbé : un essai de signification géographique prospective*. Mémoire de maîtrise de Géographie, FLASH/UAC, 119p.

FNUAP (2007) : *Rapport sur l'état de la population mondiale*. Page tirées du site [http/www. Google](http://www.google), 16p.

GEORGE P. *Dictionnaire de géographie*: 4eme édition, revue et augmentée, PUF Paris 510 Pages.

GEORGE, P. (1970) : *Dictionnaire de la géographie*. PUF, Paris, 485 p.

GUGLER, J. (1996): *Urbanization in Africa South of Sahara: new identities in conflict*. In J. Gugler (ed.). *The urban transformation of the developing world*. Oxford

GUGLIELMO, R. (1996) : *Les grandes métropoles du monde*. Armand Colin, collection U, Masson, Paris, 270p.

HERVOUET, V. (2005) : *La périurbanisation dans la métropole nantaise. De nouvelles mobilités pour de nouveaux lieux d'urbanité?* Résumé de la thèse, 8p.

HINNOU, F.G. et DJANAN, N. (2001) : *Agriculture périurbaine dans les Communes d'Abomey-Calavi et de Godomey*. Mémoire de maîtrise de Géographie, FLASH/UAC, 105p.

INSAE (1979) : *Recensement Général de la Population et de l'Habitat 1979*.

INSAE / RGPH2 (1994): *Cahier des villages et quartiers de villes, Département de l'Ouémé*.

INSAE/RGPH3 (2002) : *Enquêtes sur les migrations en milieu urbain au Bénin. Rapport d'analyse, 227p.*

INSAE/RGPH (2003) : *Résultats définitifs*. Tomes I, II, III, IV, V, VI

INSAE/RGPH3 (2003) : *Synthèse des analyses, 42p.*

INSAE/PNLS (2007) : *Enquêtes Démographiques et de Santé (EDSB-III) Bénin 2006*. Cotonou, 492 p.

INSEE, (1990) : *Recensement des populations françaises*

KIKI-MIGAN, E. L. V. (1994) : *La problématique de la gestion des déchets dans les dortoirs, mégapoles africaines et perspectives d'avenir (cas de la ville de Cotonou en 1993)*. Thèse de doctorat de 3^{ème} cycle, FSS/UAC, 90 p.

KOMBIENI, H. (2007) : *Dynamiques urbaines et conditions de mobilité des populations dans le secteur Cotonou-Calavi*. Mémoire de fin de formation de DESS en Population et Dynamiques Urbaines, CEFORP, 69p + annexes.

KOUHOUNDE, S.E.L. (2008) : *Evolution des espaces périurbains au sud-ouest de Cotonou : analyse socio-économique des villages de Cocotomey et de Dékoumgbé*. Mémoire de maîtrise de Géographie, FLASH/UAC, 99p.

LACOSTE Y., (2003) : *De la géopolitique aux paysages*, dictionnaire de la géographie. Paris Armand Colin, 413 p.

MABOGUNJE, A.L. (1994): 'Overview of research priorities in Africa'. In R. Stern (ed.). *Urban research in the developing world*. Vol. 2. Africa. Toronto

MAEP (2007) : *Loi n°2007- 03 du 16 octobre 2007 portant régime foncier rural en République du Bénin*, édité avec le soutien financier de l'Ambassade Royale de Danemark au Bénin, 53p.

MEGUIDA, A. A. K. (1999) : *Togoudo, un quartier d'extension urbaine au Nord- ouest de Cotonou*. Mémoire de maîtrise de Géographie, FLASH/UNB, 74p.

MEHU (1993) : *Journées d'études des problèmes de lotissement au Bénin*. Rapport général, 66p.

MEHU (1996) : Direction de l'urbanisme : *Quinze questions pour comprendre le lotissement au Bénin*, 31p.

MISD (2001) : *Atlas monographique des communes du Bénin*. Cotonou, pp. 57-59

MONGBO R., Nansi J., (2004) : *Dynamiques d'occupations foncières, jeux des acteurs et rapports sociaux à Abomey*. Cotonou : CEBEDES

MONGBO, R.L. et P. TOHINLO, (2003) : *Diagnostic d'état des lieux pour l'assainissement et l'aménagement du territoire de la Commune d'Abomey*. Cotonou: FIDESPRA/FSA/UAC

MONGBO, R.L., S.H.F GLELE-KAKAI, R. MEHOU ET A. LAWANI, (2005) : *Conflits de frontière et intercommunalité à Abomey, Bohicon et leurs périphéries*. Cotonou : CEBEDES

NATTA, J. K. N. (2007) : *Les déterminants naturels et socio-économiques de l'évolution de la ville de Natitingou*. Mémoire de DEA en gestion de l'environnement, UAC/FLASH/EDP, 95p.

N'BESSA, B. (1979) : *Les fonctions urbaines de Cotonou*. Thèse de 3^{ème} cycle. Université de Bordeaux III, 290 p.

N'BESSA, B. (1997) : *Porto-Novo et Cotonou (Bénin) : origine et évolution d'un doublet urbain*. Thèse d'état Es Lettres. Université de Bordeaux – Talence, 456 p.

N'BESSA, B. et al. (1989) : *Formation de l'espace urbain et intervention de l'Etat : le paradoxe béninois in La périurbanisation dans les pays tropicaux*. Espaces tropicaux, n° 1, Talence, CEGET-CNRS, pp. 77-88

NIKOLAIDOU, S. (2007) : *Les transformations socio-spatiales et l'avenir de l'agriculture en zone périurbaine : étude de viticulture de Messsogheia (Attiki, Grèce)* thèse et master of science CIHEAM/IAMM/Montpellier, série thèse et master n° 83, 137p.

SAVIN, G. (2006) : *La périurbanisation : Quelles dynamiques territoriales ? Etude de la périphérie est de Bangalore*. Mémoire de master I science géographique, UFR/CHS/UMR/6012 espace, 97p.

SENAT, F. (1998) : La gestion des espaces périurbains. Rapport d'informatique 415-1997/1998- Commission des Affaires Economiques et du Plan, 109p.

SERHAU/PUB (1983) : *Ville de Porto-Novo : Projet d'assainissement et le programme d'urgence*, PUB n° 2005, 23 p.

SERHAU/PUB (1986) : *Projet plan d'urbanisme en RPB : Porto-Novo, analyse urbaine*. Cotonou, PUB, 207 p.

SERHAU/PUB (1988) : *Plan directeur d'urbanisme, note de présentation : Porto-Novo*. Cotonou, PUB, 38 p.

SERHAU-SA (Octobre 1996) : *Etude du plan de circulation de Cotonou*, rapport de synthèse, 35 p.

SERHAU-SA (Juin 2000) : *Revue permanente du secteur urbain au Bénin*. Deuxième édition, 232 p.

SERHAU (2001) : *Revue permanente du secteur urbain au Bénin*, deuxième édition, Cotonou, 233p.

Parker, J. (2000): *Making the town: go and society in early colonial Accra*. Portsmouth, NH : Heinemann

VENNETIER, P. (1979) : *L'explosion urbaine en Afrique depuis quelques décennies est caractérisée par une croissance incontrôlée des villes*

VENNETIER, P. (1989) : *Evolution des espaces périurbains de Brazzaville et Cotonou : La périurbanisation dans les pays tropicaux*, coll. *Espaces tropicaux no 1*, Talence CEGET-CNRS, pp113-157.

(Vennetier P, 1978).

VIDAL, V. (2004) : *Territoire, environnement et aménagement*. Horizon local, Paris, 12 p.

VIGAN, R. (2003) : *Croissance urbaine périphérique et investissement foncier à Abomey- Calavi*. Mémoire de maîtrise de Géographie, FLASH/UAC, 131p.

VIGAN, C. A. (2007) : *Structuration spatiale et impacts des marchés fonciers sur l'urbanisation à Porto-Novo : cas des quartiers Tokpota 2 et Akonaboè*. Mémoire de maîtrise de Géographie, FLASH/UAC, 100 p.

VIGNINO, T. (2001) : *La gestion des déchets ménagers à Porto-Novo et la problématique des mutations de comportements socioéconomiques et administratifs*. Mémoire de DEA gestion de l'environnement, EDP/FLASH/UAC, 92 p.

VIGNINO, T. (2010) : *La périurbanisation de Porto-Novo : Dynamiques et impacts environnementaux*, thèse de Doctorat, UAC, 365p.

YALLOU, A. (2002) : *Croissance urbaine et structuration de l'espace à Parakou*. Mémoire de maîtrise de géographie, UAC/FLASH, 102p.

YEVIDE, S.J.L. (2003) : *La périurbanisation au nord-ouest de Cotonou : mutation socio-économiques des quartiers d'extension de Godomey-Togoudo*. Mémoire de maîtrise de Géographie, FLASH/UAC, 89p.

ZOUNTCHEMEME, R. (2010) : *Problématique d'aménagement de la zone périurbaine de Lokossa*. Mémoire de maîtrise de Géographie, FLASH/UAC, 89p.

Liste des figures, photos, planches et tableaux

Figures

Figure 1: Situation géographique et administratif du milieu de recherche.....	27
Figure 3: Histogramme des précipitations de Sakété.....	29
Figure 4 : Courbe de Température de Sakété.....	30
Figure 5 : Dynamique de la population de Sakété II de 1979 à 2013.....	32

Photos

Photo 1: Vue partielle de la centrale électrique (CEB) à Odanrégoun.....	43
Photo 2 : Un bar restaurant dans le quartier Odanrégoun (Sakété II)	47
Photo 3: Dégradation de l'environnement de Sakété II.....	52
Photo 4: Dépotoir sauvage à Sakété II.....	53
Photo 5 : Réservoir d'eau installé par des particuliers dans leur concession pour s'approvisionner en eau.....	57
Photo 6 : Vue partielle du marché d'arrondissement II (Waï).....	58

Planches

Planche 1 : Types d'habitations (moderne et traditionnel) à Dèguè et Odanrégoun.....	40
Planche 2 : Quelques grandes activités commerciales.....	47
Planche 3 : Quelques petites activités commerciales.....	48
Planche 4 : Activités artisanales dans l'arrondissement de Sakété II.....	49
Planche 5 : Axes routier en dégradation dans l'arrondissement de Sakété II.....	54
Planche 6 : Commissariat central de Sakété et des lampadaires solaires installés dans le quartier de Dèguè.....	55

Tableaux

Tableau I: Centre de documentation et types d'informations recueillies.....	20
Tableau II: Effectif des ménages enquêtés par quartiers/villages	23
Tableau III : Récapitulation de la population enquêtée	24
Tableau IV : Taux d'accroissement de la population.....	33
Tableau V : variation du coût des parcelles dans l'arrondissement de Sakété II.....	37
Tableau VI : Evolution du lotissement dans l'Arrondissement de Sakété II.....	38
Tableau VII : Evolution du cout du loyer dans l'arrondissement de Sakété II.....	39
Tableau VIII: Types d'infrastructures dans l'arrondissement de Sakété II.....	42

ANNEXES

GUIDE D'ENTRETIEN A L'ENDROIT DES AUTORITES LOCALES

Cet entretien s'inscrit dans le cadre des recherches d'une soutenance de mémoire de maîtrise en Géographie dont le thème est : « *Extension urbaine et contraintes environnementales à Sakété II dans la commune de Sakété* ». Il a donc un but strictement scientifique.

- Identification de l'enquêté

- Nom.....

- Prénom.....

- Fonction.....

1- Lotissement dans l'arrondissement II : état des lieux et perspectives

.....

.....

.....

.....

.....

2- Ouverture des voies de circulation dans les nouveaux quartiers

.....

.....

.....

3- Electrification dans Sakété

.....

.....

.....

4- Eau potable

.....

.....

.....

5- Infrastructures socio-sanitaires

.....

.....

.....

.....

6- Disponibilités des terres agricoles dans l'arrondissement II

.....

.....

.....

7- Evolution du coût des parcelles suivant les dimensions dans Sakété II

.....

.....

.....

8- Facteurs explicatifs de l'extension de la ville de Sakété sur l'arrondissement II

.....

.....

.....

.....

9- Les difficultés liées à l'extension de la ville de Sakété sur l'arrondissement II

.....

.....

.....

.....

10- Ce qui tiré Sakété de l'extension urbaine

.....

.....

.....

Cherté du loyer Problème foncier Problème familiaux

Coût de vie élevé Saturation de la ville

Autre (précisez).....

.....

7- Statut résidentiel :

Propriétaire Locataire Parents Parent du propriétaire

Autre (précisez).....

.....

8- Quelles sont les valeurs actuelles de parcelles dans le quartier/village ?

Cher (précisez le prix selon l'unité de surface)

.....

.....

.....

Moins cher (précisez le prix selon l'unité de surface)

.....

.....

.....

9- Quels sont les modes d'accès à la terre dans le quartier/village ?

Est-ce que votre quartier est loti ?

Oui

Non

Si oui depuis quand.....

.....

.....

10- Quels sont les différents groupes socioculturels qu'on rencontre dans votre quartier ?

.....

.....

.....

11- Comment était le paysage de votre quartier/village il y a 30, 20 et 10 ans ?

Formation dense Forêt claire Savane Champs

12- Quelle est votre activité principale ?

.....
.....
.....

13- Quelles sont les activités secondaires ?

.....
.....
.....

14- Y a-t'il des infrastructures sociocommunautaires dans votre quartier/village?

Lesquelles?

.....
.....
.....

15- Y a-t'il un branchement d'eau potable dans le quartier/village ?

Oui Non

Si non pourquoi.....

.....
.....

16- Y a-t'il un réseau électrique dans le quartier/village ?

Oui Non

Si non pourquoi.....

.....
.....

17- Votre quartier est-il inondé ?

Oui Non

Si oui pendant qu'elle période de l'année.....

.....

.....
18-Comment se faire la gestion des ordures dans votre quartier/village ?

.....
.....
.....
19-Quelles sont les difficultés auxquelles vous êtes confrontées dans votre quartier/village ?

.....
.....
.....
20-Quels sont vos besoins dans le quartier/village ?

.....
.....
.....

Table des matières

Sommaire.....	2
Dédicaces.....	3
Sigles et Acronymes	4
Remerciements.....	5
Abstract.....	6
INTRDUCTION.....	7

CHAPITRE I

CADRE THEORIQUE ET DEMARCHE METHODOLOGIQUE.....	10
1.1- Cadre théorique.....	10
1.1.2- Problématique.....	10
1.1.2- Hypothèses.....	12
1.1.4- Objectifs.....	12
1.1.4- Définitions opératoires.....	12
1.1.5- Revue de littérature.....	16
1.2-Démarche méthodologique.....	19
1.2.1-Collecte des données.....	19
1.2.1.1- Types de données collectées.....	19
1.2.1.2- Techniques et outils de collecte des données.....	19
1.2.1.2.1- La recherche documentaire.....	19
1.2.1.2.2- Observation directe.....	21
1.2.1.3- Outils de collecte des données.....	21
1.2.1.3.1- Grille d'observation.....	21
1.2.1.3.2- Enquêtes.....	21
1.2.1.3.3- Interview et entretien.....	22
1.2.1.4- Echantillonnage.....	22
1.2.1.5- Matériels utilisés.....	24
1.2.2- Traitement des données.....	24
1.2.3- Analyse des résultats.....	25

CHAPITRE II

FACTEURS DE LA L'EXTENSION URBAINE A SAKETE II.....	26
2.1-Situation géographique et administrative du cadre d'étude.....	26
2.2- Les facteurs de l'extension urbaine à Sakété II.....	28

2.2.1- Relief.....	28
2.2.2- Facettes climatiques de l'arrondissement de Sakété II.....	28
2.2.3- Sols et Végétations.....	30
2.2.4- Hydrographie.....	31
2.3- Facteurs sociodémographiques et spatiaux de l'extension urbaine	32
2.3.1- Facteurs démographiques.....	32
2.3.1.1- Evolution de la population de Sakété II.....	32
2.3.1.2- Le croit naturel.....	33
2-1-3-2 Mouvements migratoires.....	34
2-1-3-2-1 Exode rural.....	34
2-1-3-2-2 Immigrations.....	34
2-1-3-2-3 Emigrations.....	34
2.3.2- Les facteurs spatiaux de l'extension urbaine.....	35
2.3.2.1- Foncier et transformation sociale à Sakété II.....	35
2.3.2.2- Foncier et extension spatiale.....	35
2.3.2.3- Spéculation foncière dans Sakété II.....	36
2.3.2.4- Evolution du lotissement dans l'Arrondissement de Sakété II.....	37
2.3.2.5- Evolution du coût du loyer dans l'Arrondissement de Sakété II.....	38
2.3.2.6- Transformation du paysage.....	40
2.3.2.6.1- Caractéristiques des habitations et infrastructures.....	40
2.3.2.6.2- Infrastructures dans l'arrondissement de Sakété II.....	41
2.4-Déterminants économiques d'extension urbaine dans l'arrondissement de Sakété II.....	42
2.4.1- Industrie dans l'arrondissement de Sakété II.....	43
2.4.2- Commerce.....	44
2.4.3- Transport et communication.....	44
2.4.4- Artisanat et tourisme.....	45
2.4.5- Agriculture.....	46
2.4.6- Elevage.....	46
2.4.7- Grand et petit commerce dans Sakété II.....	46
2.4.8- Extension urbaine et conflits sociaux.....	50

CHAPITRE III

CONTRAINTES ENVIRONNEMENTALES A L'EXTENSION URBAINE ET LES APPROCHES DE SOLUTIONS	51
3.1- Contraintes environnementales.....	51
3.1.1- Dégradation du couvert végétal.....	51
3.1.2- Dégradation de l'environnement.....	51
3.1.2.1-Pollutions diverses.....	52
3.1.2.2- Gestion des ordures	52
3.1.4.1- Infrastructures routières.....	53
3.1.5- Contraintes liées à la sécurité.....	54
3.2- Approches de solutions.....	55
CONCLUSION.....	60
Bibliographie.....	62
Liste des figures, photos, planches et tableaux.....	70
Annexes.....	71
Table des matières.....	78