



UNIVERSITE D'ABOMEY CALAVI (UAC)

.....@.....



MINISTERE DE L'ENSEIGNEMENT SUPERIEUR ET DE LA RECHERCHE
SCIENTIFIQUE

.....@.....

FACULTE DES LETTRES, ARTS ET SCIENCES HUMAINES
(FLASH)

.....@.....

Département des Sciences du Langage et de la Communication (DSLCL)

.....@.....



Mémoire de Maîtrise



Option : Didactique des langues

ALPHABETISATION FONCTIONNELLE DES FEMMES ET DEVELOPPEMENT SOCIOECONOMIQUE DE LA COMMUNE DE DASSA-ZOUME

Soutenu par :

Josephine TABE

Sous la direction de :

Dr Moufoutaou ADJERAN

Maître Assistant en Sociolinguistique des

Universités (CAMES)

Soutenu le 28/072016

Sommaire	
Dédicace	ii
Remerciements	iii
Sigles et acronymes	iv
Liste des figures.....	v
Liste des tableaux	v
INTRODUCTION	1
CHAPITRE I : CADRE THEORIQUE DE L'ETUDE	3
1.1 Revue de littérature	3
1.2 Problématique.....	7
1.3 Objectifs de la recherche	9
1.4 Hypothèses de travail	9
1.5 Clarification des concepts	10
1.6 Théorie d'analyse	16
CHAPITRE II : METHODOLOGIE DE RECHERCHE	19
2.1 Nature de l'étude	19
2.2 Données utilisées.....	19
2.3 Collecte des données	19
2.4 Traitement des données.....	22
CHAPITRE III : PRESENTATION, ANALYSE DES RESULTATS ET SUGGESTIONS.....	24
3.1 Présentation des résultats	24
3.2 Analyse des résultats	34
3.3 Suggestions.....	41
Conclusion.....	43
BIBLIOGRAPHIE	45
ANNEXES	48
Table des matières	54

Dédicace

A mes parents.

Remerciements

Aucun homme ne peut se proclamer être le seul artisan de sa propre réussite. C'est fort de cet adage qu'au terme de ce travail de recherche, nous tenons à témoigner notre reconnaissance à l'adresse de certaines personnes qui se sont avérées pour nous comme de véritables sources de motivation.

Ainsi, nous adressons nos sincères remerciements à :

- notre maître de mémoire, le Docteur Moufoutaou ADJERAN, pour nous avoir apporté son savoir-faire au cours de notre formation d'une part et pour avoir dirigé ce travail malgré ses multiples occupations d'autre part ;
- notre professeur Mahmoud Akanni IGUE ; ceci est le fruit de vos multiples et multiformes soutiens dans le cadre de ce travail de recherche, recevez mes sincères remerciements ;
- tous les enseignants du Département des Sciences du Langage et de la Communication pour avoir su, toutes spécialités confondues, guider nos pas à travers cette formation avec rigueur, compétence et amour ;
- tous les agents des organisations et structures visitées, qui n'ont ménagé aucun effort pour nous apporter leur soutien ;
- notre mari Rachidi BALOUBI pour son soutien et sa sympathie accordés à mon égard au cours de la rédaction de ce mémoire ;
- mes frères et sœurs Jean, Thomas, Noé, Angèle, Alice et Marie pour leur amour fraternel et soutien ;
- mon enfant Ifèdé BALOUBI ;
- mes oncles, Martin, Médard, Constant, Rigobert et Benjamin, pour leur assistance de tous les jours ;
- tous ceux qui de près ou de loin ont contribué à la réalisation de ce travail;
- tous ceux qui prendront du plaisir à lire et à relire ce document.

Sigles et acronymes

ASECNA	: Agence de Sécurité pour la Navigation Aérienne en Afrique noire et à Madagascar
CA	: Centre d'Alphabétisation
CeCPA	: Centre Communal de Promotion Agricole
CPJA	Conseiller Principal de Jeunesse et Animation
CONFINTEA	: Conférence Internationale sur l'Education des Adultes.
DEPOLINA	: Déclaration de la Politique Nationale de l'Alphabétisation et de l'Education des Adultes
DNAEA	: Direction Nationale de l'Alphabétisation et de l'Education des Adultes
DSLCL	: Département des Sciences du Langage et de la Communication
DSRP	: Document de Stratégie et de Réduction de la Pauvreté
INSAE	: Institut National de la Statistique et de l'Analyse Economique
MCAAT	: Ministère de la Culture de l'Alphabétisation, de l'Artisanat et du Tourisme
OMD	: Objectifs du Millénaire pour le Développement
ONG	: Organisation Non Gouvernementale
PDC	: Plan de Développement Communal
PDDSE	: Plan Décennal de Développement du Secteur de l'Education
PNUD	: Programme des Nations Unies pour le Développement
RGPH	: Recensement Général de la Population et de l'Habitation
UNESCO	: Organisation des Nations Unies pour l'Education, la Science et la Culture
UNICEF	: Organisation des Nations Unies pour l'Education et l'Enfance

Liste des figures

Figure 1	Effectifs de l'âge des enquêtées	24
Figure 2	Ethnies des enquêtées	25
Figure 3	Répartition par groupes de métiers des enquêtées	26
Figure 4	Connaissances acquises	27
Figure 5	Contenus du programme	28
Figure 6	Appréciation de la méthode d'enseignement	29
Figure 7	Changements au plan social.	30
Figure 8	Changements observés au plan économique	31

Liste des tableaux

Tableau I	Récapitulatif des principes de l'approche bancaire et l'approche conscientisante	18
Tableau II	Synthèse de la recherche documentaire.	20
Tableau III	Techniques et outils de collecte des informations sur le terrain.	21
Tableau IV	Effectif des personnes enquêtées	22

INTRODUCTION

Ce travail traite de l'alphabétisation fonctionnelle dans la commune de Dassazoumé. Le Bénin, à travers la Conférence des Forces Vives de la Nation de février 1990, a opté pour la démocratie participative dont l'une des implications est la décentralisation. Celle-ci est caractérisée par deux enjeux essentiels : l'exercice de la démocratie à la base et le développement local, et constitue ainsi une occasion pour la participation directe des populations au processus de prise de décision et de gestion au niveau local. Il semble se dégager donc une prise de conscience et une volonté politique d'implication des populations à la base au pouvoir de décision. Malgré les efforts qui ont été consentis pour concevoir des plans de développement, les gouvernants se sont rendus très tôt compte que l'analphabétisme des adultes et celui des femmes limitent leur participation à la mise en œuvre des plans de développement. Dans les pays en voie de développement dont le Bénin, une grande partie de la population demeure encore analphabète. Selon les données du RGPH-3, INSAE 2002, le taux d'analphabétisme est de 67,4 % sur le plan national avec 55 % pour les hommes contre 78,1 % pour les femmes. Le Rapport mondial de suivi sur l'Éducation *pour tous* Unesco (2012 : 4) mentionne également que dans 81 des 146 pays disposant de données sur la période 2005-2011, les femmes sont plus nombreuses que les hommes à être analphabètes. Les données les plus récentes, publiées par l'Institut de statistique de l'Unesco (ISU), révèlent que l'analphabétisme des femmes est toujours loin derrière celui des hommes et ceci limite leur participation à la mise en œuvre des plans de développement.

En dépit de l'adoption de la DEPOLINA en 2001, appuyé par PDDSE, 2006, ALAFIA, 2025 et les OMD, 2009, les campagnes d'alphabétisation n'arrivent pas encore à atteindre les objectifs qui leur sont assignés car le contenu de formation n'est pas adapté aux besoins et aux réalités des Communautés. En tant que vecteur de contenu éducatif, l'alphabétisation des adultes doit rendre les individus bénéficiaires mieux informés, plus

performants, plus efficaces et plus ouverts au monde. Dans l'optique de répondre à cette aspiration, le type d'alphabétisation qui puisse accrocher l'attention des participants est l'alphabétisation fonctionnelle. Cette dernière prend en compte les besoins professionnels des apprenants, elle est orientée sur un métier, un projet socioéconomique et permet d'améliorer des aptitudes et qualifications techniques et professionnelles.

Dans la Commune de Dassa-Zoumé, on constate que les organismes responsables de cette formation sont majoritairement des ONG, même si on rencontre quelques structures décentralisées du Ministère de la Culture, et du Tourisme. La Mairie quant à elle semble totalement absente de ce terrain. Les programmes d'Alphabétisation exécutés dans la commune répondent peu aux exigences de son développement. C'est pourquoi nous avons décidé dans le cadre de cette étude d'apprécier **la contribution de l'alphabétisation fonctionnelle des femmes au développement socioéconomique de la Commune de Dassa-Zoumé**. Ceci pourrait permettre de prouver aux acteurs sociopolitiques, aux partenaires au développement et aux autorités locales que l'alphabétisation fonctionnelle peut contribuer au développement socioéconomique. Pour y arriver, notre travail s'articule autour de trois chapitres :

- le premier chapitre présente le cadre théorique de l'étude ;
- le deuxième présente la démarche méthodologique ;
- le troisième est réservé à la présentation des résultats et suggestions.

CHAPITRE I : CADRE THEORIQUE DE L'ETUDE

Dans ce chapitre nous abordons la revue de littérature, la problématique, les objectifs, les hypothèses, la clarification des concepts et le cadre théorique.

1.1 Revue de littérature

Plusieurs études et recherches scientifiques sont déjà faites sur le rapport qu'il y a entre l'alphabétisation, et le développement socio-économique, aussi bien dans le monde en général qu'en République du Bénin. En effet, certains auteurs ont abordé la question de l'alphabétisation au service de développement et d'autres se sont intéressés à l'amélioration des conditions de vie des femmes en générale. Mais la question spécifique de la relation entre l'alphabétisation fonctionnelle des femmes et le développement socio-économique n'a pas été clairement abordée dans les documents que nous avons consultés.

Pour Fourn (2011 : 13), la femme joue un rôle important dans le développement socio-économique du Bénin mais, elle rencontre beaucoup de difficultés dans sa participation au développement. Que ce soit dans le commerce, l'agriculture ou autres, l'effort qu'elle fournit n'est pas rémunéré à sa juste valeur. Les barrières socioculturelles, l'analphabétisme, le bas niveau d'instruction et les pratiques culturelles pèsent lourdement dans la balance de son émancipation. Ces pesanteurs socioculturelles diminuent la portée de l'effort consenti par le gouvernement et les structures privées et les partenaires techniques et financiers à travers des actions et mesures en vue d'améliorer les conditions de vie des femmes. Sur ce, Fourn préconise que pour une meilleure participation de la gent féminine au développement, il faut améliorer leur niveau d'alphabétisation.

Mehran (2000 :59), dans ses études réalisées sur le développement éducatif et le développement économique, tire la conclusion selon laquelle la montée des inégalités économiques est expliquée par la montée des inégalités éducatives. Pour lui, la formation est décisive pour modifier certains

comportements et accroître les performances. Adéseshia (1990 :67) a montré que le faible niveau de productivité est dû dans une certaine mesure au déficit d'informations relatives aux domaines d'activités qui sont ceux des analphabètes et que cet état de chose entraîne le maintien des populations dans les anciennes méthodes de production qui ont déjà montré leurs insuffisances. L'analphabétisme entraîne la pauvreté car elles ignorent les nouvelles techniques et pratiques.

Hamadash et al (1998 : 13) révèlent qu'on ne peut pas imaginer la participation du citoyen à la gestion du développement de son territoire sans lui assurer le minimum de connaissances de base et de savoir-faire nécessaire à cette participation. Et qu'elle est la seule manière de conscientiser les citoyens et de les motiver à la cause locale. Quant à Soul (1996 : 79) « *plus l'ensemble des citoyens sont instruits, plus de participation aux débats publics et la mobilité sociale prennent de l'ampleur* ». Ses études ont montré que l'éducation est un puissant allié de la démocratie.

Les maîtres alphabétiseurs (2010 : 15), notent que la mise en œuvre des programmes d'alphabétisation incombe à tous les acteurs depuis l'autorité publique, c'est-à-dire le gouvernement jusqu'aux maîtres d'alphabétisation. Et à Oxenham (2010 :58) de montrer que la mise en œuvre d'un programme d'alphabétisation ne relève pas d'un seul niveau mais plutôt de toutes les personnes ayant des compétences relevant du domaine.

Selon Freire (1971), l'apprentissage de la lecture, de l'écriture et du calcul est une étape vers la réalisation des droits politiques, économiques et culturels de l'homme. Et cette étape doit permettre aux néo-analphabètes de jouer un rôle dans les efforts visant à transformer leur univers en un endroit où il fera bon vivre. Bholia (1986 : 122), affirme que l'alphabétisation est très importante dans les objectifs généraux de développement. Abalo (2003 : 12), montre qu'au-delà des objectifs traditionnels de l'alphabétisation que sont l'écriture, la lecture et le calcul, elle se doit d'être perçue comme faisant partie intégrante d'une éducation

globale au développement. Ainsi, lorsque l'alphabétisation devient fonctionnelle, elle représente le mécanisme de base, le levier fondamental pour la maîtrise des innovations technologiques, l'utilisation optimale des ressources financières et pour enfin une gestion optimale du capital humain. Or l'Unesco (2006 : 6) estime que face à l'échec de l'éducation formelle, que l'éducation des adultes se présente comme la solution incontournable pour répondre aux exigences d'un monde en mutation. Ainsi l'alphabétisation doit être un outil qui aide les apprenants à mieux comprendre les forces politiques et sociales qui influent sur leur vie. Il ressort donc qu'elle n'inclut pas seulement la lecture, l'écriture et le calcul. Elle vise aussi l'enseignement des compétences nécessaires à la vie courante de manière à leur assurer un fonctionnement autonome. En tant que fondement de toute éducation, l'alphabétisation est indispensable au développement socio-économique dans les sociétés d'aujourd'hui qui sont complexes et changent rapidement. Les rudiments de la lecture, de l'écriture et du calcul ne suffisent pas à y assurer une réelle communication et une réelle participation. En outre, l'alphabétisation proprement dite acquiert de nouvelle dimension face à l'évolution technologique et culturelle. Les bases nécessaires doivent être complétées et actualisées pour que chacun puisse faire face, avec confiance, à des situations qui changent et des incertitudes nouvelles. Okry (2015:39) montre : *« l'alphabétisation favorise l'éducation. Elle permet aux apprenants d'être plus performants, plus efficaces, favorise la prise de conscience de la population pour acquérir des compétences économique, politique, intellectuelle et sociale et qu'elle est un élément essentiel pour le développement ; car au niveau personnel elle motive et modifie la conscience de soi et de l'environnement ; au niveau collectif elle favorise les conditions nécessaires à la transformation sociale, à la modernisation et à la démocratisation donc, l'alphabétisation améliore la productivité économique et au niveau politique elle est un droit fondamental par sa nécessité ».*

Boco (2002 :42), dans sa problématique de l’alphabétisation et de la réduction de la pauvreté constate que le programme national d’alphabétisation fonctionnelle dès sa mise en œuvre n’a pas contribué efficacement à la réduction de l’analphabétisme et que les résultats atteints par le Bénin en matière d’alphabétisation sont en dessous des espoirs. L’alphabétisation doit être réorganisée pour mieux gagner du terrain et réduire le taux d’analphabétisme.

Koba (2004 : 55), dans ses études sur la contribution de l’alphabétisation des femmes à l’amélioration de la santé à Cotonou montre que l’éducation des adultes en général et l’alphabétisation en particulier constitue un canal pour véhiculer les connaissances nécessaires à la population. Ainsi, ceux qui n’ont pas suivi le processus formel de l’éducation et qui représentent la grande frange de notre population pourront acquérir les schèmes de comportements nécessaires à l’amélioration de leur santé. Il urge de ce fait que ces réalités soient assez explicites dans les programmes proposés aux apprenants.

Mevi (2013 : 51), trouve que la mise en œuvre d’un programme cohérent d’alphabétisation permet de renforcer les capacités des analphabètes et d’améliorer leur contribution au processus décisionnel, de production et au développement socioéconomique.

Koutremon (2013 : 53), précise qu’au Togo le programme d’alphabétisation a contribué à la réduction du taux d’analphabétisme et que les femmes bénéficiaires ont acquis des connaissances générales à travers la maîtrise du cycle agricole. L’étude a fait clairement ressortir l’alphabétisation en tant que partie intégrante d’un processus d’éducation et de formation qualifiée est une « arme » efficace de lutte contre la pauvreté et toute forme d’exploitation et de privation des droits humains.

Unesco (2014 : 7), a montré qu’au Pakistan le programme d’alphabétisation fonctionnelle des adultes a consacré beaucoup de temps aux phases de préparation, pour interviewer les jeunes femmes et sensibiliser les

communautés à ce qui était programmé. Cette manière de faire a permis d'identifier les besoins éducatifs de ces femmes mais aussi les défis à l'apprentissage.

Le bilan que nous pouvons faire d'après ces différentes études, est que tous les auteurs s'accordent à reconnaître la place prépondérante de l'éducation ou de l'alphabétisation ou encore de l'éducation des adultes dans tous processus de développement. Mais beaucoup parmi eux n'ont pas précisé le type d'alphabétisation qu'il faut adopter (alphabétisation traditionnelle, alphabétisation conscientisante, alphabétisation fonctionnelle).

1.2 Problématique

Pendant longtemps les actions de développement ont été réalisées sans une planification préalable et sans l'implication de toutes les couches sociales. Cette façon de faire engendre souvent des problèmes liés à la gestion et la durabilité des actions du développement. De la première conférence régionale pour l'Afrique qui a eu lieu à Nouakchott en 1977 en passant par la conférence de Dakar et celle de Beijing en 1995, la participation effective de la femme au développement socioéconomique était au cœur des débats. Ainsi, à travers toutes ces conférences auxquelles notre pays a participé et les politiques adoptées, il faut noter que c'est la promotion de la femme en vue d'un développement durable qui est visée. Par ricochet le but ultime est l'intégration socioéconomique de cette dernière et que cela passe par l'alphabétisation en vue de sa participation effective dans les prises de décisions. Conscient de l'enjeu, l'Etat béninois a engagé, une politique d'alphabétisation et d'éducation des adultes, une guerre contre l'analphabétisme pour améliorer le niveau de vie des populations, notamment celui des femmes. Selon le rapport du PNUD sur le Développement Humain au Bénin seul 28, 6 % de femmes âgées de 15ans et plus sont alphabétisées. Selon l'Unicef en 2013 au Bénin le taux d'alphabétisation s'élevait à 42 %. Cette situation entrave l'entrée des femmes

dans le milieu de travail et perpétue leur dépendance économique vis-à-vis des hommes. La nécessité d’alphabétiser les femmes aussi bien en milieu rural qu’en milieu urbain, pour les aider à mieux participer au processus de développement et à améliorer leur condition de vie dans tous les domaines devient alors impérieuse. Le rapport général (2013 : 6), sur le bilan des 10 ans de la décentralisation au Bénin montre que l’analphabétisme et la non appropriation des défis de la décentralisation limitent la participation des femmes aux enjeux économique, social et politique de leur Commune.

Dans la Commune de Dassa-Zoumé la situation n’est guère meilleure et le taux d’analphabétisme est de 71,1 % (INSAE ,2002), les mêmes constats sur le plan national se font remarquer avec acuité. L’Etat béninois dans le cadre de la décentralisation a transféré bon nombre de compétences aux autorités locales. Parmi celles-ci, il y a les compétences liées au domaine de l’alphabétisation et de l’éducation des adultes. Les couches les plus vulnérables où le taux d’analphabétisme est encore élevé, restent et demeurent les femmes 59,98 % contre 10, 3 % pour les hommes (PDC, 2010 : 27), elles sont majoritairement celles qui bénéficient beaucoup plus des programmes d’alphabétisation fonctionnelle. Avec les résultats des anciens programmes d’alphabétisation expérimentés, les autorités chargées d’exécuter les programmes sont parvenues à déduire que ce sont les programmes d’alphabétisation fonctionnelle qui permettent d’accrocher l’attention des adultes et de les retenir jusqu’à la fin des programmes parce qu’ils y trouvent des intérêts professionnels. Mais ce qui est préoccupant est que depuis que ces campagnes d’alphabétisation ont démarré dans la commune de Dassa-Zoumé, leurs résultats ne se font pas remarquer dans la vie des bénéficiaires comme cela se doit. Ainsi, assez de femmes peinent encore à retrouver leur indépendance socioéconomique. De plus leur investissement dans le développement local ne se fait pas encore remarquer. Il est alors nécessaire de se demander ce qui empêche les femmes à participer réellement au développement socio-économique de la Commune. Le contenu du

programme d'alphabétisation fonctionnelle proposé aux femmes est-il en adéquation avec leur environnement socio-économique ?

En faisant une recherche sur le thème « **Alphabétisation fonctionnelle des femmes et développement socio-économique de la Commune de Dassa-Zoumé** », nous voudrions montrer que les femmes de cette municipalité pourraient acquérir leur indépendance économique et sociale et contribuer au développement durable en suivant des formations continues d'alphabétisation fonctionnelle qui répondent aux besoins de leur environnement socio-économique. Cette problématique nous amène à formuler les objectifs et les hypothèses suivants.

1.3 Objectifs de la recherche

L'objectif global de cette étude est d'apprécier la contribution de l'alphabétisation fonctionnelle au développement socio-économique des femmes bénéficiaires de ces programmes dans la Commune de Dassa-Zoumé.

De façon spécifique il s'agit :

- d'identifier les besoins en alphabétisation fonctionnelle des femmes de la Commune de Dassa- Zoumé ;
- d'analyser le contenu du programme d'alphabétisation fonctionnelle destiné aux femmes de la Commune de Dassa-Zoumé ;
- de vérifier les effets ou influences induits par l'alphabétisation fonctionnelle sur le comportement socio-économique des femmes et par ricochet sur la Commune de Dassa-Zoumé.

Pour vérifier ces objectifs, les hypothèses suivantes ont été élaborées.

1.4 Hypothèses de travail

La conduite de travail est basée sur les hypothèses suivantes :

- ✓ l'alphabétisation fonctionnelle répond aux besoins en alphabétisation des bénéficiaires de la commune de Dassa-Zoumé ;

- ✓ les thèmes développés au cours des séances sont utiles puisqu'ils permettent d'acquérir des connaissances nécessaires à l'amélioration des conditions de vie ;
- ✓ l'alphabétisation fonctionnelle des femmes contribue au développement socio-économique.

1.5 Clarification des concepts

Le développement de ce sujet de recherche renferme des concepts qu'il faut clarifier.

1.5.1 Alphabétisation

Elle se définit comme l'apprentissage de la lecture, de l'écriture et du calcul dans une langue donnée. De manière élémentaire, c'est l'action d'enseigner la lecture, l'écriture et le calcul dans une langue donnée. Le concept a donné lieu à de nombreuses définitions mais pour l'essentiel, toutes se résument à la capacité pour un individu de comprendre un texte imprimé et de communiquer par l'imprimé. Elle est le processus par lequel on amène une personne analphabète à apprendre à lire, à écrire et à calculer en vue de l'utilisation des connaissances acquises pour une meilleure participation à la vie communautaire. Ainsi, selon l'UNESCO, un alphabète est une personne capable de lire, d'écrire en le comprenant à travers un exposé simple et bref de fait en rapport avec sa vie quotidienne.

L'alphabétisation débouche en principe sur la post alphabétisation, phase de l'activité intellectuelle du néo alphabète qui peut s'adonner à la lecture et à la recherche. A cette étape, le néo alphabète fait l'exercice des connaissances et Compétences acquises qu'il renforce. Selon le Conseil des Activités Educatives du Bénin (CAEB) *«la post alphabétisation doit donc permettre au néo alphabète de perfectionner ses connaissances, de les réinvestir dans des situations de vie courante, mais aussi de créer, avec sa participation active et consciente un environnement social, culturel et économique favorable à*

l'exercice par lui des compétences et des responsabilités acquises grâce à l'alphabétisation».

De tout ce qui précède, on retient que l'alphabétisation s'inscrit dans un processus d'éducation permanente chez les jeunes et les adultes. Nous distinguons trois grands types d'alphabétisation :

- l'alphabétisation traditionnelle ou classique a pour objectif l'enseignement de la lecture, de l'écriture et du calcul afin de permettre au néo alphabète d'accéder à la communication écrite ou imprimée dans une langue. Pour Ahodékon (2010 : 29), cette alphabétisation s'adresse souvent à des masses et des groupes compacts. Dans ce contexte, l'apprenant est considéré comme n'ayant pas de préoccupation personnelle importante. On lui apprend essentiellement à savoir lire, écrire et compter/calculer en se basant sur les réalités les plus banales de la vie, sans alors tenir compte de ses besoins et de ses activités. L'alphabétisation traditionnelle a un caractère ponctuel. Elle est mise en œuvre sans aucune étude de milieu préalable des besoins, et se base sur des thèmes généraux qui pourront servir les initiateurs (politique, religion). Elle ne permet pas une continuité ou une consolidation des acquis de sorte qu'à la fin, les personnes alphabétisées retombent dans l'illettrisme après quelques temps. Elle ne considère pas les données telles que l'âge, l'effectif, le sexe, les niveaux, la motivation et le cadre de déroulement. Cet état de chose entraîne des contraintes et réduit considérablement le bénéfice que chacun devrait tirer individuellement de cette formation. Etant un processus de formation à sens unique dans lequel seul le formateur détient le savoir, on note une passivité quasi-totale imposée aux participants. Le programme des séances est donc imposé et par ricochet l'apprenant ne participe pas à l'élaboration. Cette forme d'alphabétisation ignore la promotion technique durable des populations locales ;

- alphabétisation conscientisante conçue par Freire (1971), l'alphabétisation conscientisante avait pour objectifs, entre autres, de faire prendre conscience aux populations opprimées de leurs conditions de masses exploitées. La méthode de

Freire s'appuie d'abord sur une analyse politique du système socioéconomique du milieu dans lequel elle doit s'appliquer, contrairement à la méthode traditionnelle qui s'appuie sur un monologue incitant à la mémorisation. Les membres du groupe opprimé (et apprenants) assistés d'un animateur, se livrent à un examen critique d'une situation qui les préoccupent et sont amenés ensuite dans un renversement idéologique, les poussant à être «sujets créateurs» au lieu d'être seulement «objets». La méthode utilisée est le dialogue, le médium étant la langue maternelle des apprenants. Selon cette étude l'alphabétisation conscientisante est celle qui place l'apprenant au centre de la construction des savoirs et qui prend comme thème la préoccupation du sujet à enseigner ;

- L'alphabétisation fonctionnelle vise la communication à l'apprenant d'une connaissance qui lui suggère un comportement afin qu'il puisse agir en faveur du milieu dans lequel il vit et, sur lui-même. Ce concept a été lancé et défini en 1965 à Téhéran, lors du Congrès des Ministres de l'Education des pays du Tiers Monde. Ce type d'alphabétisation cherche à accroître la production et la productivité des analphabètes à travers l'apprentissage de la lecture, l'écriture et le calcul. Il faut qu'elle soit le fruit d'un projet de développement, et parte dans un premier temps d'une étude du milieu pour recenser les besoins des populations et tous les aspects des problèmes. Le programme, les stratégies et les moyens d'action de cette forme d'alphabétisation sont définis de manière concertée avec la population sur la base des problèmes rencontrés dans la vie socioprofessionnelle. Elle suppose un dépassement de l'apprentissage rudimentaire de la lecture et de l'écriture. L'analphabète qui suit cet enseignement, peut s'intégrer socialement et économiquement dans un monde nouveau où les progrès techniques et scientifiques exigent de plus en plus de connaissance et de spécialisation. C'est une contribution à la libération de l'homme et à son plein épanouissement, tout en créant les conditions indispensables à une prise de conscience critique des contradictions et des objectifs de la société dans laquelle l'homme vit.

L'alphabétisation fonctionnelle se distingue de celle traditionnelle dans la mesure où elle permet de considérer l'analphabète, apprenant comme un individu en situation de groupe, en fonction d'un milieu donné dans une perspective de développement. Au cours de l'action d'alphabétisation, l'individu apprend à défendre ses droits au moment même où le groupe tout entier comprend la nécessité de formuler ses besoins et de prendre ses responsabilités face aux problèmes sociaux, économiques et culturels. Ici, la formation n'est pas à sens unique comme c'est le cas en alphabétisation traditionnelle. Le bénéficiaire est actif et participe bien aux séances parce que les enseignements répondent à ses besoins. Elle prône les compétences techniques, professionnelles et culturelles.

1.5.2 Développement

Le développement est un processus économique, politique et sociologique cohérent et harmonieux engendrant un état de vie, d'être et de pensée favorable à l'amélioration durable et désirée des conditions de vie Yoda (2004). La composante humaine est un facteur important dans le développement. En effet, le développement suppose une augmentation quantitative et qualitative des revenus ; le développement place ainsi l'homme au centre des préoccupations car, comme le pense : « *Que veut dire le développement d'une région si il n'est pas centré sur la population qui l'habite* », Ela (1990). Le développement est donc le processus par lequel un pays est capable de connaître une croissance durable, autonome et convenablement répartie entre groupes sociaux et entre individus. Le développement a donc une dimension économique (la croissance), mais elle est loin d'être suffisante. Le développement a aussi une dimension sociale extrêmement importante. « *Le développement est le fait que les hommes se nourrissent mieux, se soignent mieux, s'instruisent mieux, c'est donc l'évolution au cours de laquelle les besoins fondamentaux de l'homme sont progressivement satisfaits.* » Perroux (2009 : 22).

Le développement a aussi une dimension éthique. C'est Sen (1999), qui a introduit la dimension éthique dans la notion de développement. Chaque homme a droit à la dignité. C'est le principe de la dignité de la personne humaine. D'après le Rapport Mondial sur le Développement Humain (1997), le développement est synonyme d'élargissement des possibilités de choix offertes aux individus, l'accès aux différentes opportunités et perspectives fondamentales sur lesquelles reposent des caractéristiques telles que la chance de vivre une vie longue, saine, constructive et de jouir d'un niveau de vie décent, ainsi que la liberté, la dignité, le respect de soi-même et d'autrui. C'est dans ce contexte qu'apparaît le genre en tant que concept et en tant qu'approche spécifique de développement. Selon Tchitchi (2008 : 15) : « *le développement est la transformation continue, patiente et méthodique du vécu social, culturel et économique. Il n'est ni l'importation effrénée de bien d'équipement ni le repli morbide sur des valeurs en voie de détérioration, c'est beaucoup plus un travail patient et quotidien de transformation du milieu pour le milieu par le milieu, qui s'inspire de l'expérience des autres peuples* ». Ahohoukpanzon (2011 : 27) : « *la notion du développement a pris la forme d'un concept très large et complexe, lié à l'économie, à la société, à l'individu et le plus récemment à la culture* ». Selon les différentes théories qui se sont succédé entre 1950 et 1980, on a assimilé le développement tour à tour à la modernisation, à la croissance, au changement, au conflit et à la transformation. Dans le contexte de notre étude, le développement s'entend comme la production des richesses en vue de la satisfaction des besoins individuels et collectifs.

1.5.3 Développement économique

Il désigne les évolutions positives observées dans les changements structurels, démographiques, techniques, industriels, sanitaires, culturels et sociaux d'une zone géographique ou d'une population. De tels changements engendrent l'enrichissement de la population et l'amélioration de ces conditions de vie.

C'est la raison pour laquelle le développement économique est associé au progrès. Dans une communauté, le développement économique concerne l'ensemble des ressources disponibles. Les activités comme l'agriculture, le commerce, la pêche, l'élevage sont purement économique et ont donc rapport avec le développement économique. Donc on peut dire que le développement économique est l'ensemble des activités qui apportent un mieux-être significatif au panier du ménage et par ricochet à l'économie du pays.

1.5.4 Développement social

Il est le processus d'organisation de l'énergie et des activités humaines à des niveaux supérieurs dans le but d'obtenir de meilleurs résultats. C'est donc l'amélioration des infrastructures, de la prise en charge sanitaire, de l'éducation, de l'alimentation, de la nutrition de la famille et de la communauté et la capacité des institutions afin de promouvoir le bien-être de la famille et de la communauté. Le développement social d'une communauté prend en compte la croissance, l'éducation, l'amélioration des infrastructures et l'épanouissement de ces habitants.

1.5.5 Développement socio-économique

Le développement socio-économique est un processus qui conduit à l'amélioration des conditions sociales et économiques d'un individu, d'une famille, d'une communauté ou d'une nation. En effet, selon la Banque Mondiale, il y a trois niveaux de développement socio-économique : le niveau micro qui a rapport avec l'individu et le ménage, le niveau intermédiaire qui concerne l'amélioration des conditions socio-économiques de la communauté et le niveau macro qui concerne le développement socio-économique de la nation. Dans une communauté, le développement socioéconomique concerne la croissance économique de cette communauté. Mevi (2013 : 17). Pour cette étude le développement socio-économique est l'amélioration des conditions de vie des populations sur le plan social et économique.

Pour mieux appréhender les contours de notre étude, nous nous sommes appuyés sur la théorie de la conscientisation de l'éducateur Freire Paulo.

1.6 Théorie d'analyse

Pour notre étude, nous avons fait recours au modèle de la conscientisation de Freire afin de bien aborder le problème. Il est aujourd'hui indéniable que l'œuvre du pédagogue brésilien a largement influencé les théories et les pratiques pédagogiques actuelles. Sa conception de l'éducation comme un processus de conscientisation émancipateur inspire les éducateurs, les formateurs et autres « facilitateurs » progressistes du monde entier. Plus particulièrement, la pensée de Freire reste éminemment pertinente pour élaborer des programmes d'alphabétisation des adultes dans une perspective d'éducation permanente.

En effet, pour Freire, « l'alphabétisation suppose non pas une accumulation, dans la mémoire, de phrases, de mots et de syllabes, détachés de la vie mais une attitude de création et de recréation. Elle suppose une auto formation susceptible d'entraîner l'homme à intervenir sur son environnement. Aussi, le rôle de l'éducateur est-il avant tout de dialoguer avec l'analphabète, sur des cas concrets, en lui proposant simplement les instruments avec lesquels il s'alphabétise. L'alphabétisation ne peut être administrée d'en haut, comme un cadeau ou une règle imposée, mais doit progresser de l'intérieur vers l'extérieur, par l'effort de l'analphabète lui-même, avec la simple collaboration de l'éducateur. C'est pourquoi nous voulons une méthode qui serait aussi l'instrument de l'élève et non pas seulement de l'éducateur et qui identifierait, le contenu de l'apprentissage (approche bancaire) avec le processus même de l'apprentissage. »

Aussi, étudier l'œuvre de Freire, c'est questionné sa propre pratique, entrer dans une dimension plus consciente de son action éducatrice et surtout de son action sur le monde. Cette vision de la connaissance et de son apprentissage correspond

bien à la démarche que nous prôtons, basée sur les principes de l'éducation permanente.

Le lecteur de cette mallette ne doit pas y chercher une méthode au sens d'une « recette toute faite » ou un dogme qu'il suffit d'appliquer pour avoir de bons résultats. Freire affirmait avec humour : « la seule manière qu'une personne à d'appliquer, dans le contexte qui est le sien, une des propositions que j'ai faite, c'est précisément de refaire ce que j'ai fait, autrement dit, ne pas me suivre. Pour me suivre, il est essentiel de ne pas me suivre ».

En somme, il s'agit de réfléchir et peut être d'assimiler une philosophie pédagogique qui va nourrir une attitude créative en matière d'apprentissage en cohérence avec sa conception éthique et politique de la société.

« Enfin, il n'y a pas de pratique éducative sans objectifs, sans rêves, sans utopies. C'est cela qui explique que la pratique éducative, au fond, va au de-là d'elle-même. Ce rêve, cet objectif, cette utopie par lesquels l'éducateur ou l'éducatrice se mobilise sont politiques. Il n'existe pas de pratique éducative neutre. Quand on s'engage dans une action, on adhère à une idée que les acteurs se font de la société pour laquelle on lutte. »

Cette approche conscientisante développée par Freire est complémentaire à l'alphabétisation fonctionnelle. L'objectif est de permettre aux populations intéressées de prendre conscience de leur situation non satisfaisante afin de réfléchir sur les choix de solution possible pour leur épanouissement. Dans cette logique, la conscientisation est un premier pas vers une attitude de combat pour la vie et la réussite (Freire, 1971). C'est la première source de motivation pour un changement de comportement. Ainsi, l'alphabétisation fonctionnelle peut utiliser l'approche conscientisante comme méthode ou pédagogie de formation.

Le tableau I fait le point de l'approche bancaire et l'approche conscientisante

Approche bancaire	Approche conscientisante
Le maître se considère comme détenteur de toute l'information essentielle	L'animation offre un cadre permettant à des participants pensants, créatifs et actifs de se pencher sur un problème commun et de chercher des solutions
Les élèves considérés comme des valises vides que l'on doit remplir de savoir	L'animateur pose des questions : pourquoi, comment, qui ?
Le maître enseigne, les élèves enregistrent passivement	Les participants sont actif ; ils décrivent, suggèrent, décident, font des projets.
Le savoir est un colis préparé à l'avance, contenant de l'information utile qui doit être transmise d'une personne à l'autre	Les gens participent de façon active à la création collective de savoir.

Tableau I : Récapitulatif des principes de l'approche bancaire utilisée par l'alphabétisation traditionnelle comparé à ceux de l'approche conscientisante utilisée par l'alphabétisation fonctionnelle (Hope et al, 2003, p 26).

Après cette présentation du modèle d'analyse, nous allons aborder la méthodologie de recherche.

CHAPITRE II : METHODOLOGIE DE RECHERCHE

Ce chapitre traite de la nature de l'étude, de la collecte des données sur l'apport de l'alphabétisation fonctionnelle au développement du traitement des données.

2.1 Nature de l'étude

La présente étude se propose d'apprécier le rôle que joue l'alphabétisation fonctionnelle de la femme dans le développement socioéconomique des communes au Bénin en général, et spécifiquement dans la commune de Dassa-Zoumé. Elle englobe une étude qualitative pour mieux comprendre les données quantitatives. Aussi, est-elle fondée sur l'analyse des données d'opinion et des données quantifiables concernant la participation des sujets de l'échantillon. Mais il est à remarquer que l'orientation résolument qualitative de la recherche n'exclut nullement la quantification des données qualitatives dans un souci de complémentarité et de précision.

2.2 Données utilisées

Les données collectées sont de deux ordres :

- les données démographiques et socio-économiques sont tirées des répertoires de l'INSAE ;
- les statistiques sur les personnes intervenant dans l'alphabétisation et les bénéficiaires sur la période de 2010 à 2014 sont obtenues au service communal de la culture et de l'alphabétisation de Dassa-zoumé et au ministère en charge de l'alphabétisation.

2.3 Collecte des données

Elle contient fondamentalement la recherche documentaire et les travaux de terrains.

2.3.1 Recherche documentaire

Les centres de documentations sont visités pour avoir des informations relatives au sujet. Le tableau II fait le récapitulatif des types d'informations collectées dans les différents centres de documentation visités.

Tableau II : Synthèse de la recherche documentaire

Centres de documentation	Nature des documents	Types d'informations
Bibliothèque centrale de l'UAC	Thèses, Mémoires, rapports et articles	Informations générales à caractère méthodologique et revue de la littérature
FLASH et INJEPS	Livres, Thèses, Mémoires, rapport, Articles et ouvrages	Informations générales relatives à l'alphabétisation, revue de littérature et développement socioéconomique
INSAE	Livres, mémoires, rapports et articles	Statistiques démographiques
Direction Nationale de l'alphabétisation et de l'éducation des adultes	Rapports projets, Etudes spécifiques sur l'alphabétisation des femmes	Informations sur la contribution de l'alphabétisation au développement à la base Programme d'alphabétisation
CeCPA de Dassa	Rapports d'étude, Articles et livres	Données sur le taux d'alphabétisés et des ONG intervenants
Centre Nationale de Linguistique Appliquée	Mémoires, rapports revus et articles	Informations sur l'alphabétisation au Bénin
Mairie de Dassa	PDC et Monographie du milieu d'étude	Informations sur les caractéristiques générales de la Commune de Dassa

Source : Recherche documentaire 2014-2015

Le tableau II a permis d'avoir des documents présentant des informations relatives à l'alphabétisation et au développement socioéconomique.

2.3.2 Techniques et outils de collecte des données

La phase pratique de ce travail de recherche s'est déroulée sur le terrain. Les techniques utilisées sont au nombre de deux (02): l'entretien et l'enquête par questionnaire en annexe.

▪ **Entretien**

Il a consisté à entretenir individuellement avec des formateurs, les ONG ainsi que des autorités en charge de l’alphabétisation dans la Commune. L’entretien a porté sur l’apport de l’alphabétisation fonctionnelle des femmes au développement de la commune. Cette opération a servi aussi à la collecte des données qualitatives.

▪ **Enquête auprès des femmes**

Cette enquête a permis de collecter des données quantitatives et qualitatives afin de mesurer les variables importantes en rapport avec l’alphabétisation fonctionnelle des femmes, l’impact de cette alphabétisation sur le plan social et économique. Le travail nous a permis de rencontrer individuellement nos sujets. Chacun d’eux a pu dire plus ou moins ce qu’il connaît, ses expériences et les réalités qu’il vit.

Le tableau III résume les techniques et outils de collecte.

Tableau III : Techniques et outils de collecte des informations sur le terrain

Techniques	Outils	Nature de données
Entretien	Grille d’entretien	Qualitative
Questionnaire	Questionnaire	Quantitative /Qualitative

Source : Résultats d’enquêtes 2015

Le guide d’entretien et le questionnaire sont en annexes

2.3.3 Echantillonnage

Après l’identification de la population d’enquête, il a fallu en déterminer la taille. Il s’agit des personnes enquêtées dans le souci que cet échantillon soit représentatif. Le principe qui a prévalu à la constitution de cet échantillon est celui du choix raisonné. Le choix de ce principe se justifie par la nécessité de disposer des informations beaucoup plus facilement tout en assurant leur fiabilité. La technique du choix raisonné permet d’avoir des données viables et

concises. Elle permet également de cibler les personnes mieux indiquées et capables de nous fournir des informations indispensables. Sur cette base, la sélection a été faite et la taille de l'échantillon se présente de manière suivante :

- au niveau des femmes bénéficiaires nous avons quatre vingt dix-sept sujets ;
- les individus enquêtés sont âgés de dix-huit (18) ans et plus répartis sur tous les arrondissements de la commune. (tableau IV).

Tableau IV: Effectif des personnes enquêtées

Arrondissements	Effectif de femmes alphabétisées	Nombre d'enquêtés	Pourcentage
AKOFODJOULE	120	12	10 %
DASSA I	65	7	10,76 %
DASSA II	79	8	10 ,12 %
GBAFFO	88	9	10 ,22 %
KERE	101	10	9 ,90 %
KPINGNI	72	7	9 ,72 %
PAOUIGNAN	250	25	10 %
LEMA	59	6	10 ,16 %
SOCLOGBO	91	9	9,89 %
TRE	38	4	10 ,52 %
TOTAL	963	97	10,07 %

Source : Enquêtes de terrain, 2015

En dehors des femmes bénéficiaires des programmes d'alphabétisation, ont été enquêtés : trois (03) autorités de la Mairie, vingt (20) agents formateurs et responsables d'ONG.

Les enquêtes de terrain ont touché un échantillon total de cent-vingt (120) sujets.

2.4 Traitement des données

A ce niveau, deux types de traitement ont été effectués à savoir le traitement manuel et le traitement automatique.

2.4.1 Traitement manuel

Il a débuté par la vérification, la codification et la transformation préliminaire. Ainsi, les fiches de relevés et de collecte de données ont été soigneusement dépouillées et des données brutes ont été présentées sous forme de tableaux synoptiques (de synthèse à double entrée). La réalisation des figures ou graphiques a facilité la bonne interprétation des résultats.

2.4.2 Traitement automatique

Les données ont été d'abord saisies dans le logiciel Word 2007 et traitées. Ensuite, à l'aide du logiciel Excel, elles sont traduites en figures, diagrammes et graphiques.

CHAPITRE III : PRESENTATION, ANALYSE DES RESULTATS ET SUGGESTIONS.

Le troisième chapitre se propose d'aborder les résultats obtenus après enquête, leur analyse et notre suggestion pour les acteurs et les bénéficiaires de l'alphabétisation.

3.1 Présentation des résultats

Les diverses données collectées et traitées donnent les résultats qui se présentent de la manière suivante.

3.1.1 Structure de l'âge des enquêtées

Nous visons à comprendre ici la tranche d'âge des femmes bénéficiaires de l'alphabétisation afin de mieux apprécier leur désir à s'adhérer à l'instruction.

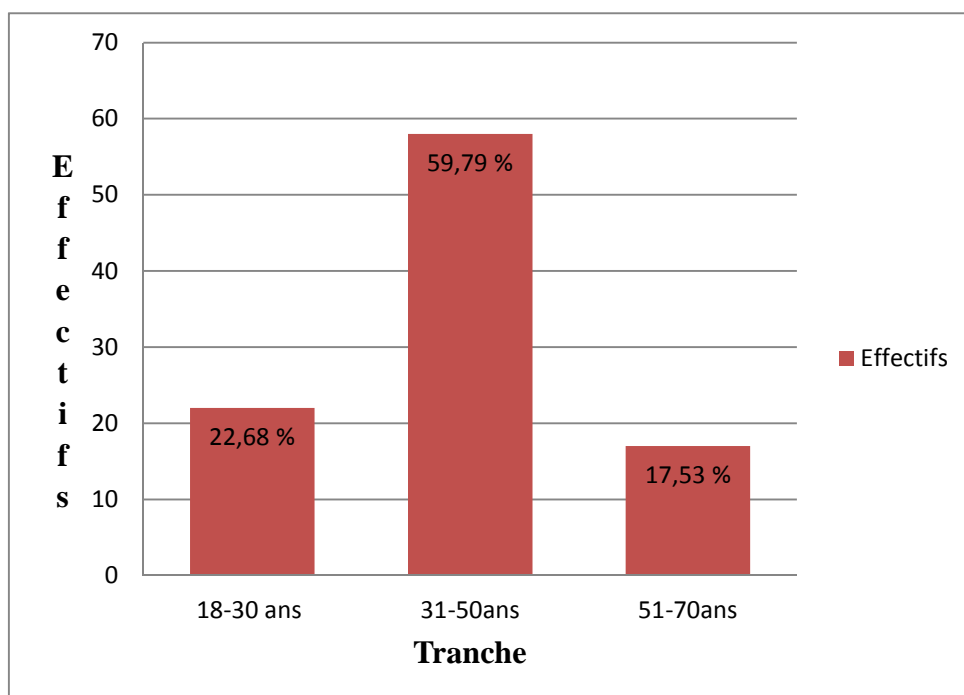


Figure 1 : Effectifs de l'âge des enquêtées

Source : Enquête de terrain 2015

L'analyse de cette figure 1 montre que l'échantillonnage est composé de trois tranches d'âge :

- la tranche de 18-30 ans qui représente 22,68 % des enquêtées. Ce taux se justifie par la jeunesse de leur âge et du fait qu'elle ne mesure pas totalement encore l'importance d'une alphabétisation fonctionnelle car c'est l'âge de l'insertion socio professionnelle ;
- la tranche de 31-50 ans qui représente 59,79 % des enquêtées est la tranche la plus importante car c'est l'âge de la maturité du point de vue professionnel et qui doit juger de l'importance socio-économique du processus d'alphabétisation ;
- la tranche de 51-70 ans qui représente 17,53 % des enquêtées est la tranche la plus faible car elle ne mesure plus l'importance d'une alphabétisation. Donc le faible taux constaté lors de l'enquête se traduit par l'envie de certaines parmi elles qui pensent que le monde est en pleine mutation et qu'elles peuvent apprendre des choses nouvelles. Parmi ces femmes, on retrouve plusieurs communautés.

3.1.2 Répartition par communautés

La figure ci-dessous présente les différentes communautés des femmes enquêtées

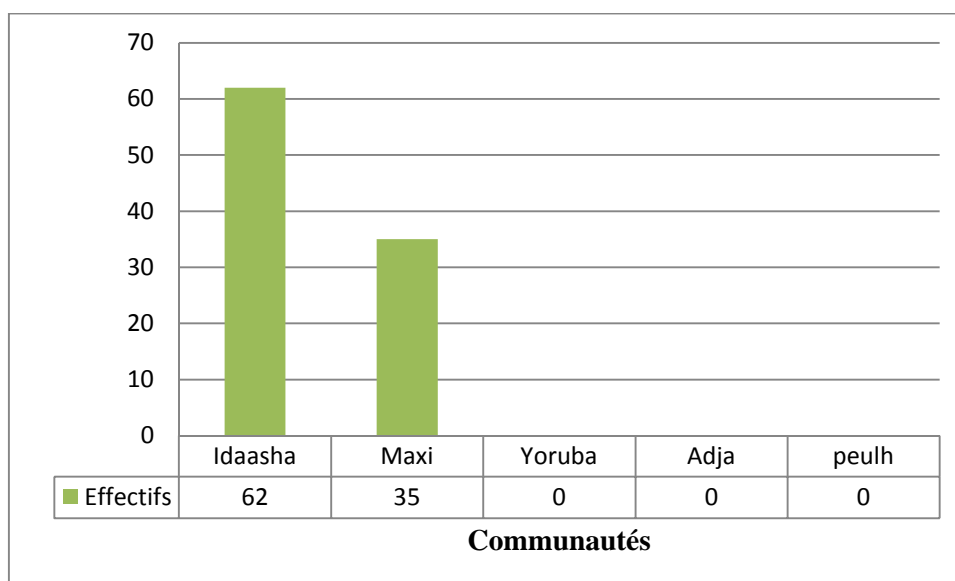


Figure 2 : Communautés des enquêtées

Source : Enquête de terrain 2015

La figure 2 ci-dessus montre que sur 97 femmes enquêtées 62 sont de la communauté idàacà soit un pourcentage de 63,91 % donc majoritaire dans les centres d’alphabétisation et 35 sont de la communauté maxi soit un pourcentage de 36,09 %. Aucun des sujets enquêtés n’est de la communauté yoruba, peulh et aja. Le pourcentage élevé des femmes Idàacà s’explique par le fait qu’elles sont majoritaires dans la zone d’étude. La figure 3 présente le métier exercé par les femmes enquêtées.

3.1.3 Répartition par groupes de métiers

Cette figure trois nous montre le métier qu’exerce les différentes femmes enquêtées

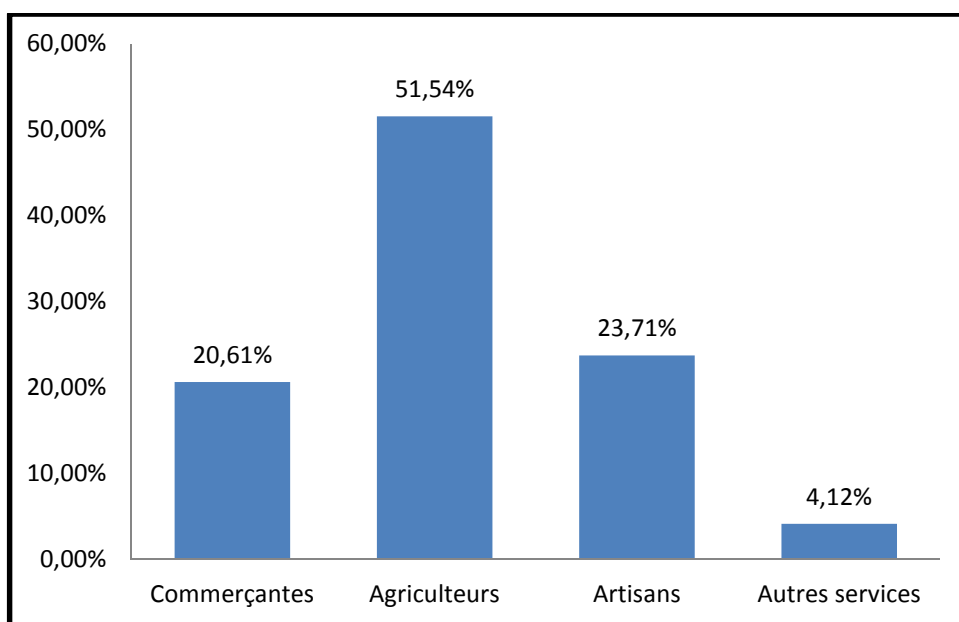


Figure 3 : Répartition par groupes de métiers

Source : Enquête de terrain 2015

L’analyse de la figure 3 montre que les femmes alphabétisées sont majoritairement agriculteurs car elles représentent 51 % des femmes enquêtées. Les femmes artisanes et commerçantes représentent respectivement 24 % et 21 % des enquêtées. La couche la moins représentative des femmes alphabétisées est celle des autres services qui ne sont que 4 %. Ces femmes viennent se faire

alphabétiser pour acquérir des connaissances. L'effectif élevé des femmes agriculteurs se justifie par le fait que la population de Dassa-Zoumé est majoritairement agricole. La figure 4 présente le niveau de connaissance des femmes enquêtées.

3.1.4 Connaissances acquises au cours des séances d'alphabétisation.

La figure suivante montre le savoir acquis par ces femmes.

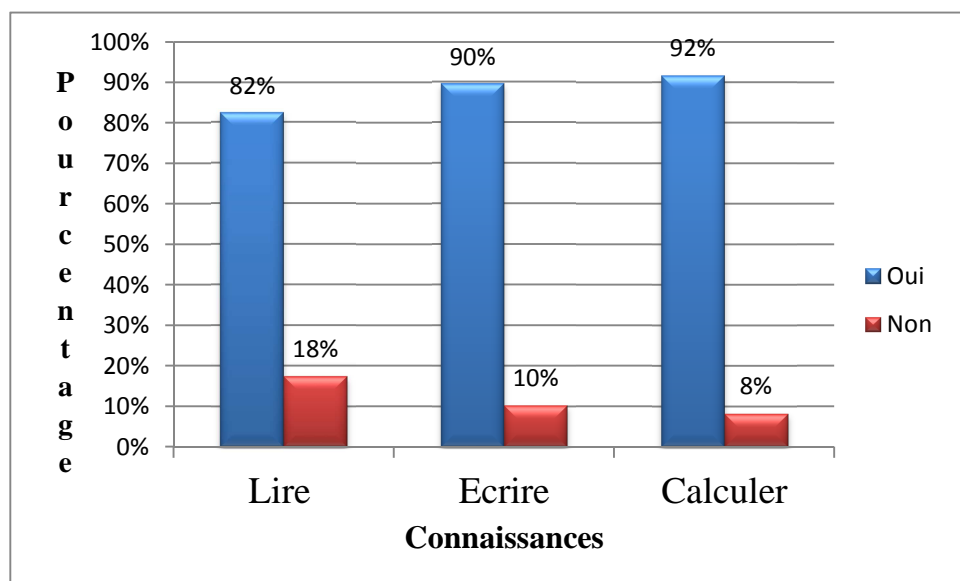


Figure 4 : Connaissances acquises

Source : Enquête de terrain 2015

Nous constatons sur cette figure 4 que sur les 97 femmes enquêtées, 82 % savent lire et 18 % non. Pour l'écriture 90 % des femmes savent écrire et 10 % non et sur le volet savoir calculer 92 % arrivent à calculer contre 8 % qui n'arrivent pas. Il ressort de ce constat qu'il y a des femmes qui ont acquis des connaissances sur le volet calcul mais qui ne savent ni lire ni écrire. Sur ce il est nécessaire de voir leur appréciation sur le contenu des programmes mis à leurs dispositions.

3.1.5 Appréciation du contenu des programmes

La figure ci-dessous montre le pourcentage d'appréciation des thèmes développés aux cours des séances d'alphabétisation.

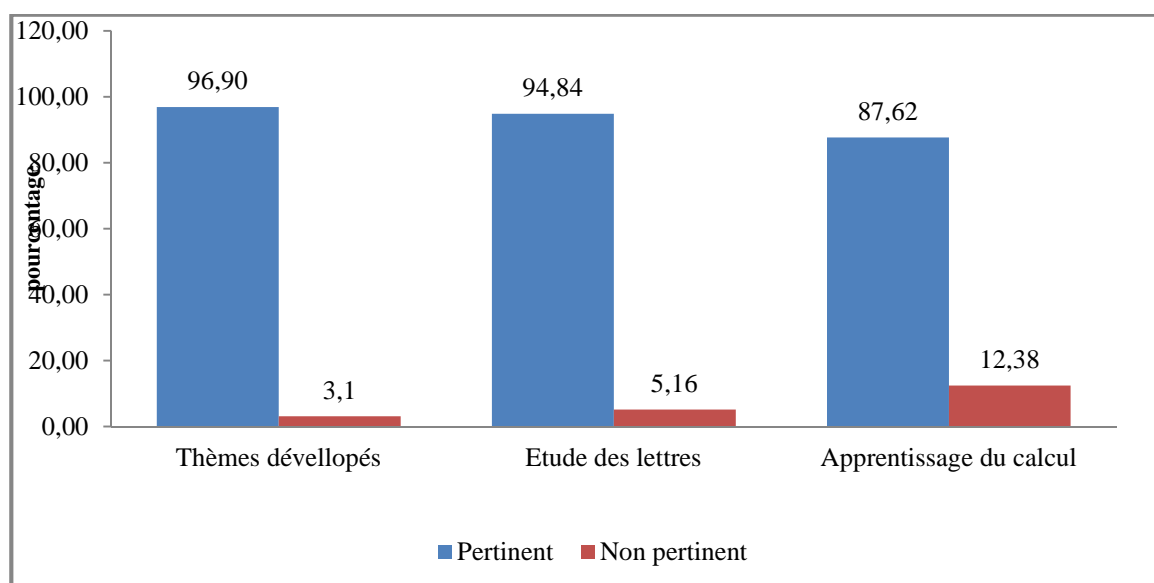


Figure 5 : Contenu des programmes

Source : Enquête du terrain 2015

Il ressort de l'analyse de cette figure 5 que 94 femmes sur les 97 enquêtées soit un pourcentage de 96,90 % jugent pertinents les thèmes développés tandis que 3,10 % ne trouvent pas sa pertinence. Sur le volet étude des lettres et apprentissage du calcul, un nombre élevé des femmes alphabétisées reconnaissent la pertinence. Soit un pourcentage respectif de 96,84 % et de 87,62 %. Il faut reconnaître que certaines d'entre elles ne trouvent pas la pertinence de l'étude des lettres 5,16 % et l'apprentissage du calcul 12,38 %. Si les femmes alphabétisées enquêtées approuvent en majorité la pertinence du contenu des programmes, il est alors nécessaire de voir le jugement qu'elles portent sur la méthode d'enseignement.

3.1.6 Appréciation de la méthode d'enseignement

La figure 6 présente l'appréciation de la méthode d'enseignement utilisée par les maîtres alphabétiseurs au cours des séances d'alphabétisation.

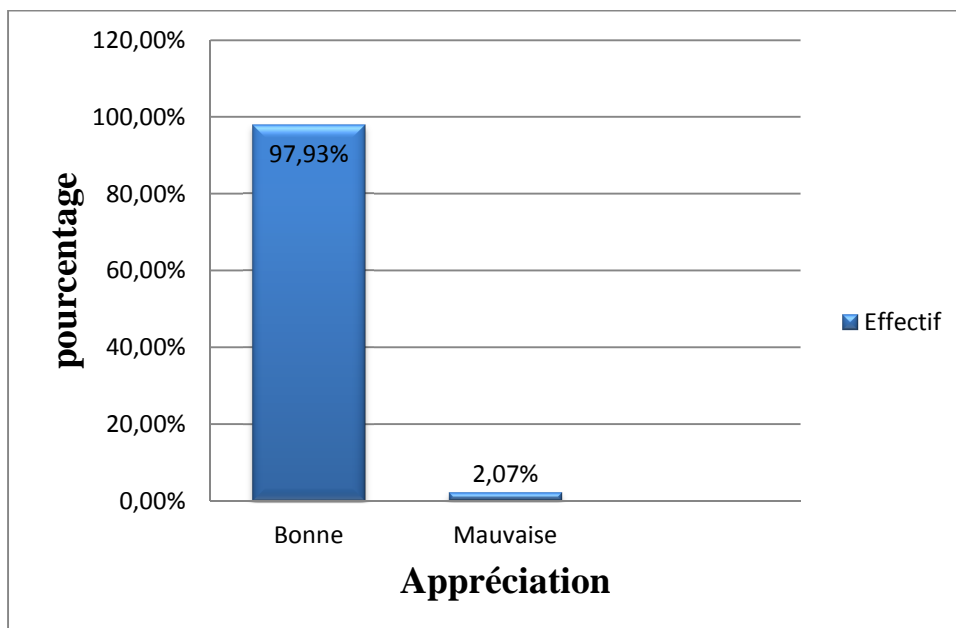


Figure 6 : Appréciation de la méthode d’enseignement

Source : Enquête de terrain 2015.

De l’analyse de la figure 6 il ressort que 95 femmes sur 97 enquêtées soit un pourcentage de 97,93 % apprécient la méthode utilisée par le maître alphabétiseur dans le déroulement des séances d’apprentissage et seulement 2 soit 2,07 % n’apprécient pas cette méthode. Comme la méthode d’enseignement est appréciée par la plupart des femmes alphabétisées, il est alors nécessaire de vérifier les changements que cela a apportés dans leurs vies au plan économique et social. La figure VII nous montre les changements acquis par ces femmes au plan social.

3.1.7 Les changements observés au niveau des bénéficiaires

Cette partie est consacrée aux changements observables de l’alphabétisation fonctionnelle sur les femmes bénéficiaires de ces programmes au plan social et économique.

3.1.7.1 Au plan social

La figure ci-dessous nous présente les changements que l’alphabétisation a apportés à ces femmes au plan social.

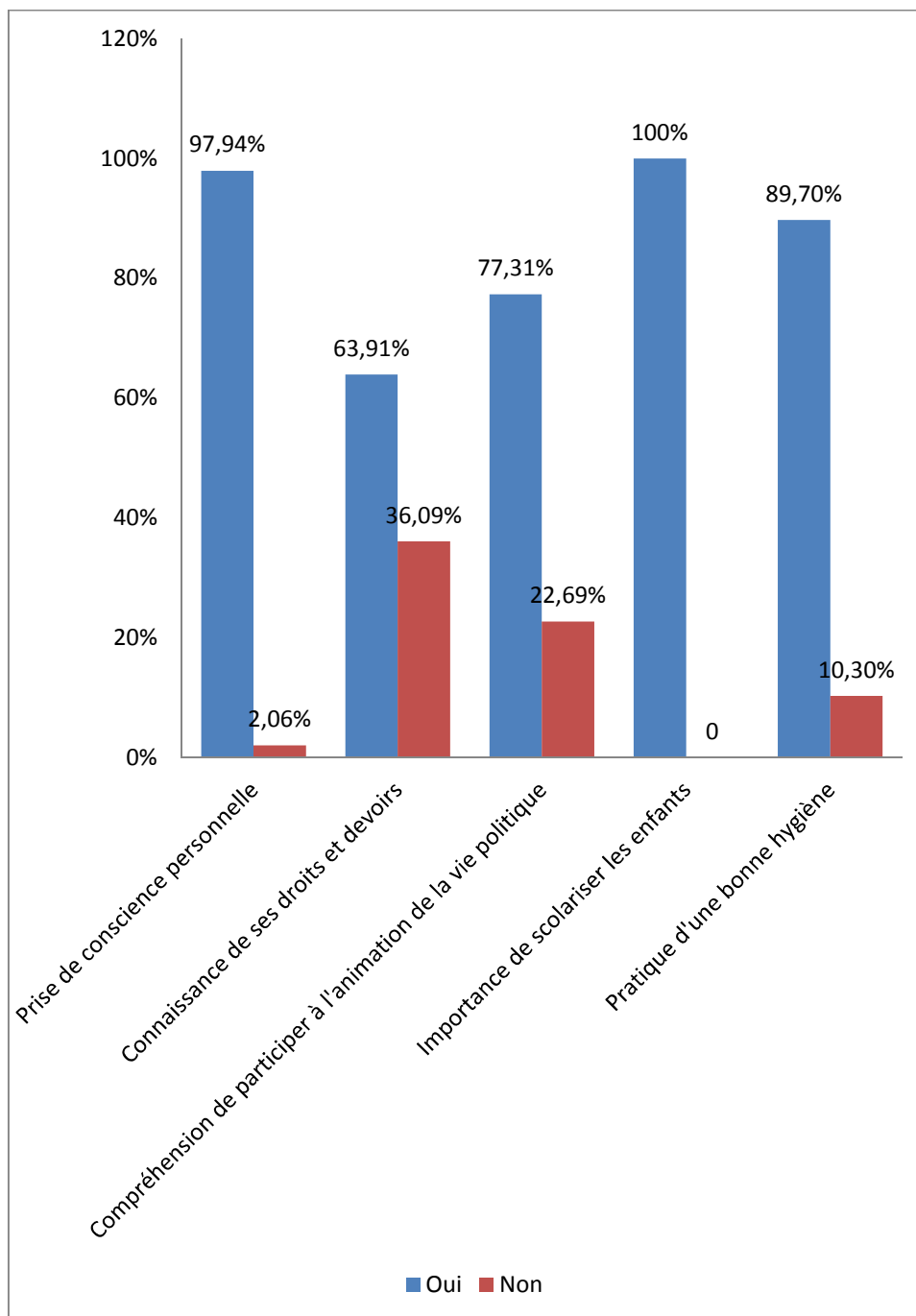


Figure 7: Changements au plan social de la situation des femmes alphabétisées.

Source : Enquêtes du terrain 2015

L'analyse de la figure 7 nous montre que 97,94 % des femmes alphabétisées ont pris conscience de leurs situations et de leurs problèmes et 63,91 % connaissent désormais leurs droits et devoirs. 77,31 % des femmes enquêtées ont compris l'importance de la participation à l'animation de la vie politique de leur pays or 100 % savent désormais l'importance de la scolarisation des enfants et 89,70 %

pratiquent une bonne hygiène. La figure 8 nous montre les changements acquis par ces femmes au plan économique.

3.1.7.2 Au plan économique.

Ce tableau nous présente les différents types de changements observés au niveau des femmes bénéficiaires de l’alphabétisation dans la Commune de Dassa-Zoumé.

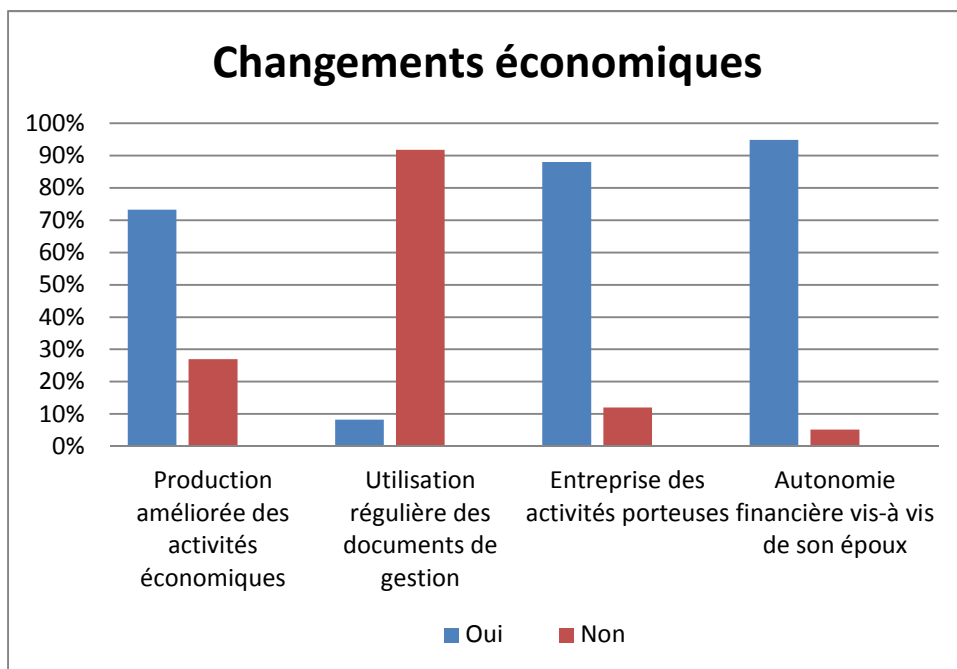


Figure 8 : Changement observé au plan économique

Source : Enquête du terrain

La figure 8 montre que 73,19 % des femmes enquêtées affirment qu’il y a une amélioration de la production au niveau des activités économiques mais seulement 8,25 % utilisent régulièrement des documents de gestion dans le cadre des activités économiques. 85,62 % des femmes alphabétisées ont entrepris des activités porteuses de revenus et 92,84 % ont acquis leur autonomie financière vis-à-vis de leur époux.

3.1.8 Point de vue des maîtres alphabétiseurs et des différents responsables

Des informations obtenues à partir des données recueillies au cours de nos entretiens avec les formateurs et les responsables en charge de l’alphabétisation

des femmes dans la commune de Dassa-zoumé, les questions que comporte ce guide portent sur les objectifs poursuivis à travers l'alphabétisation des femmes, les types de projets et les difficultés en cours d'exécution.

Les différents entretiens nous ont permis de constater que l'objectif poursuivi en alphabétisant ces femmes est de les amener à prendre conscience de soi-même, de leur permettre de s'autogérer surtout au niveau des activités génératrices de revenus et agricoles afin d'impacter le développement de leur commune et contribuer au rayonnement social de leur famille. Et c'est pourquoi ils font d'abord de la sensibilisation sur l'importance d'une alphabétisation fonctionnelle. Ces sensibilisations permettent de montrer aux femmes la nécessité d'être alphabétisée en insistant surtout sur l'avantage qu'elle porte. En ce qui concerne les méthodes d'enseignement, les maîtres d'alphabétisation ont affirmé qu'ils utilisent l'approche **conscientisante** de Paulo Freire (1971), avec une pédagogie participative qui prend en compte les besoins des participants et qu'il y a une adéquation entre le programme d'alphabétisation et le développement socioéconomique. A la question de savoir si les femmes mettent effectivement en application les acquis de l'alphabétisation fonctionnelle les formateurs répondent que les femmes bénéficiaires de l'alphabétisation sont différentes des autres femmes. Les raisons qui permettent d'affirmer cela s'explique par le fait qu'il est constaté à leur niveau une amélioration de la gestion des activités génératrices de revenus, une amélioration de la qualité de réflexion, la prise de conscience de leur propre situation, intérêt à la vie sociale et éducative de leurs familles, de tenir des cahiers de gestions, l'utilisation des machines à calculer dans les marchés, de planifier leurs activités, de pouvoir faire des bilans périodiques et de chercher des alternatives aux problèmes qui se posent à elles. Pour mieux les motiver, à la fin de chaque campagne d'alphabétisation, les ONG intervenant dans le domaine de l'alphabétisation et dans l'amélioration des conditions de vie féminine octroient des crédits aux femmes soit pour démarrer une activité génératrice de revenus ou

pour renforcer une activité déjà existante. Par rapport aux types de projets d'alphabétisation fonctionnelle destinée aux femmes, les responsables ont affirmé qu'ils contribuent efficacement à leur épanouissement et ceci compte tenu de leurs expériences. Quant au contenu de la formation acquise et des modules déroulés, ils tiennent compte des réalités de ces femmes et de leurs besoins. Mais ces responsables sont confrontés à d'énormes problèmes.

En effet, assez de femmes n'ont pas pris conscience de la nécessité de se faire alphabétiser et aussi la ville de Dassa-Zoumé ne dispose pas d'assez de salles de cours d'alphabétisation et ceci amène les formateurs le plus souvent à prendre les salles de classes des écoles s'il en existait ou dans le cas contraire à rester sous l'arbre. Cette situation fait que les cours se déroulent en milieu de semaine ou en fin c'est-à-dire les mercredis et samedis. On note également le non respect du règlement intérieur par certaines femmes et l'absentéisme criard dû au fait que les jours de cours se coïncident parfois avec des jours du marché ou des cérémonies. On note également le manque de document, le retard dans le démarrage du cours, ce qui limite l'atteinte des objectifs. Il y a aussi les facteurs psychosociologiques comme le comportement de certains époux qui empêchent leurs femmes de participer aux campagnes d'alphabétisation, la charge des enfants, les travaux domestiques et agricoles, l'isolement des centres et des lieux d'alphabétisation. Ils déplorent aussi le peu d'attention que l'Etat et la municipalité de Dassa accordent au secteur de l'alphabétisation, et signalent aussi qu'ils ne sont pas rémunérés à juste valeur.

3.1.9 Point de vue des autorités de la Mairie de Dassa-zoumé

De l'entretien fait avec les autorités de la Mairie, il ressort qu'elles sont totalement absentes de ce terrain. Néanmoins elles constatent que le taux élevé de l'analphabétisme est l'un des facteurs qui limitent la participation des populations au développement de la commune. Pour réduire ce taux l'équipe actuelle de la mairie installée en juillet 2015 a prévu dans le budget 2016 une

part à l’alphabétisation des adultes et surtout celle des femmes et aussi un service technique chargé de l’alphabétisation. Mais elles constatent aussi que la Mairie n’a pas un programme d’alphabétisation propre à elle et que l’élaboration des contenus et des matériels didactiques revient aux services de l’Etat et aux ONG ayant l’alphabétisation en charge.

3.2 Analyse des résultats

Dans cette partie nous abordons l’analyse des résultats issus de l’enquête de terrain. Ces résultats concernent essentiellement le contenu des programmes, les méthodes d’enseignement, les connaissances acquises par les femmes et les changements intervenus dans la vie des femmes bénéficiaires de l’alphabétisation fonctionnelle.

3.2.1 Pertinence du contenu des programmes

Le contenu des enseignements dispensés en alphabétisation fonctionnelle (figure 5) est pertinent au niveau des thèmes développés pendant les séances d’alphabétisation. C’est ce que confirment 96,90 % des femmes enquêtées. Même si plus de la moitié des femmes jugent pertinents les thèmes développés au cours des séances, d’autres les trouvent non pertinents. En réalité, les thèmes développés ne tiennent pas toujours compte des réalités des bénéficiaires. L’orientation vers l’alphabétisation fonctionnelle indique que les transformations dans les modes de productions doivent être privilégiées pour le passage d’une situation économique indésirable à la situation économique désirée. Elle exige donc que les cours d’alphabétisation fonctionnelle soient liés de façon spécifique à des programmes de développement économique, social donc à l’amélioration ou au développement des activités génératrices de revenus menées par ces femmes. En un mot, les programmes d’alphabétisation fonctionnelle doivent être élaborés de sorte que tous les participants s’y retrouvent. Par exemple l’activité la plus pratiquée dans la commune de Dassa-Zoumè est l’agriculture. Et pour adopter définitivement les procédés rationnels

et les modes de production à savoir : les calendriers des semis, les sarclages de transformation, la culture attelée, le traitement des cultures ..., le paysan idààcà a besoin de comprendre clairement l'importance des nouvelles pratiques. N'est-ce pas dans sa langue maternelle qu'il comprendra cela mieux ?

Quant à l'étude des lettres et apprentissage du calcul, la plupart des femmes enquêtées apprécient la manière dont ces unités de formation sont enseignées. A ce niveau les maîtres alphabétiseurs mettent tout en œuvre pour permettre à ces femmes de comprendre le plus taux possible les lettres à travers les syllabaires mis à leur disposition. Dans la pratique, peu de femmes arrivent à écrire un bref discours ayant rapport à leur vie. Elles ne peuvent non plus écrire un paragraphe de mots sans solliciter l'aide de quelqu'un. Pour faire des calculs, il leur est souvent difficile de faire une suite d'opération elles-mêmes sans se tromper. En effet, ces insuffisances ne relèvent pas seulement de la faute des maîtres d'alphabétisation.

3.2.2 Le niveau d'analphabétisme des femmes dans la Commune de Dassa-Zoumé

Les résultats obtenus au cours de nos enquêtes (figure 4) montrent que le taux d'analphabétisme des femmes enquêtées dans la Commune de Dassa-Zoumé a régressé. Néanmoins nous constatons que par rapport à cette figure 4 que lorsque les femmes affirment qu'elles savent écrire, ce n'est pas tout à fait pareil pour tout l'effectif. Certaines ne savent écrire que leurs noms et prénoms. Dans le monde d'aujourd'hui, l'alphabétisation ne se résume plus au simple apprentissage de la lecture et de l'écriture, elle induit également une certaine fonctionnalité, un savoir et un savoir-faire nécessaire pour assurer un accroissement substantiel de la productivité, une bonne exploitation des ressources mobilisées et l'utilisation efficace de ces ressources pour les besoins de développement. Ainsi d'autres femmes ne s'intéressent pas au contenu des programmes exécutés mais au présent octroyé à la fin de la formation. Mais il

faut aussi noter que ce taux peut connaître plus d'évolution à la baisse si les autres ethnies qui y vivent dans la Commune bénéficiaient aussi des cours d'alphabétisation.

3.2.3 Changements significatifs observés chez les femmes

La formation économique et sociale des adultes doit se faire en partant de leurs activités de tous les jours et de leurs préoccupations fondamentales. Si la formation économique et sociale de la femme a pour point de départ la compréhension de sa propre situation, il serait évident qu'elle ne se borne pas à l'étude contemplative des problèmes sociaux. C'est dans cette même perspective que Bokova (2013) affirme : *« l'alphabétisation est considérée comme un facteur majeur de développement, un enjeu économique, social et un droit humain. Elle est une chose primordiale pour les populations en matière de gestion de leur santé, de leur environnement, de leurs affaires et même des relations avec les autres membres de la communauté. »* Il est donc établi que l'alphabétisation fonctionnelle est un facteur déterminant du développement économique et social.

3.2.3.1 Au plan social

L'alphabétisation fonctionnelle déroulée dans la Commune de Dassa-Zoumé a apporté des changements sur la vie sociale des bénéficiaires. En effet plusieurs indicateurs constatés au cours de nos enquêtes ont permis d'affirmer que presque la totalité des apprenantes soit un pourcentage de 97,94 % a pris conscience de sa situation personnelle et de ces problèmes (tableau 5). Ce qui a suscité à leur niveau l'obligation de se faire alphabétiser afin d'avoir les informations nécessaires pouvant leur permettre de faire face à leurs problèmes et besoins quotidiens. En ce qui concerne la connaissance de leurs droits et devoirs, seulement 63,9 % des bénéficiaires en savent quelque chose. Ce qui signifie que les programmes d'alphabétisation fonctionnelle n'intègrent pas encore les questions de droits à la formation des femmes. Cela est d'autant plus

important parce que la connaissance de leurs droits et de leurs devoirs leur permettent de mieux cerner leurs rôles dans la société et de lutter pour une amélioration de leurs conditions de vie. Par ailleurs au moins trois / quart (3/4) des femmes enquêtées avouent comprendre l'importance de participer à l'animation de la vie politique de leur pays et plus précisément de leur Commune. C'est ce qui justifie leurs engouements à la vie politique ces dernières décennies. Mais puisqu'elles n'ont pas toutes compris que la participation à la vie politique mérite plus d'engagement, on constate souvent leur échec à ce niveau. Et c'est ce qui justifie leur faible représentativité dans l'arène politique et les instances de décisions de la vie de la communauté. Quant à la scolarisation des enfants en âge d'aller à l'école, toutes les femmes enquêtées trouvent que c'est très important. Et c'est ce qui se constate aujourd'hui dans les écoles avec l'augmentation sans cesse des effectifs même s'il faut reconnaître que les mesures d'exonération du gouvernement contribuent aussi à cela. Au niveau de l'hygiène 89,70 % des femmes enquêtées trouvent qu'il faut assainir son environnement et surveiller son alimentation. C'est pourquoi désormais leurs familles et elles-mêmes ont connu une amélioration de vie sur le volet sanitaire. En général l'alphabétisation fonctionnelle a amélioré la vie des bénéficiaires de la Commune de Dassa-Zoumé sur le plan social même s'il reste des compartiments à renforcer afin que la satisfaction soit totale. Cette alphabétisation a apporté aussi des effets positifs au plan économique.

3.2.3.2 Au plan économique

Dans la Commune de Dassa-Zoumé, l'alphabétisation fonctionnelle a engendré des changements dans les habitudes traditionnelles de ces femmes. Ces femmes pratiquent désormais des nouvelles techniques de production, ce qui accroît leurs activités économiques (tableau 4). Ces femmes améliorent leurs activités génératrices de revenus à travers des nouvelles techniques de gestion des micro-entreprises. Bon nombre de ces femmes ont pu arracher leur dépendance

financière car elles peuvent participer à l'animation du foyer en aidant par exemple leurs maris à solder la scolarité des enfants. Aussi, il faut constater que ces femmes contribuent aussi à diverses taxes de la ville de Dassa-Zoumé car elles payent chaque jour du marché des tickets donnant accès à l'exposition de leur production ou de leurs activités. Il faut noter aussi que dans certains villages les femmes productrices des produits maraichers payent des redevances à la Mairie à chaque fin d'activité. Mais il est à constater au cours de l'enquête du terrain que plus de 92 % des femmes n'arrivent pas à tenir des cahiers de gestion comme il le faut et c'est ce qui leur empêche de calculer parfois le coût de la production afin de mieux fixer le prix à la vente et aussi l'impôt sur revenu. La non maîtrise du cahier de gestion amène d'autres femmes à tourner à perte leur activité. Retenons que l'alphabétisation fonctionnelle dont bénéficient les femmes de Dassa-Zoumé développe chez elles une amélioration de leur condition de vie, une autonomie financière et une ouverture sur le monde.

3.2.4 Contribution de l'alphabétisation au développement socioéconomique de la Commune de Dassa-Zoumé

Au terme de cette étude, on peut dire que l'alphabétisation fonctionnelle mise en œuvre à l'endroit des femmes à travers ses résultats contribue au développement socioéconomique de la Commune de Dassa-Zoumé. Mais il existe quelques difficultés qu'il est nécessaire de surmonter afin que cette contribution soit effective.

3.2.4.1 Résultats positifs et vérification de l'hypothèse de départ

L'alphabétisation fonctionnelle a permis d'obtenir des changements significatifs sur la vie des femmes au plan économique et social et par ricochet sur la Commune. Ces changements sont :

- la participation à l'animation de la vie politique de son pays et en particulier de sa Commune ;
- la prise de conscience personnelle de sa situation et de ses problèmes ;

- la compréhension de l'importance de scolariser les enfants ;
- l'augmentation et l'amélioration de la production au niveau des activités économiques ;
- le paiement des taxes au niveau de la commune ;
- la pratique d'une bonne hygiène en matière d'alimentation.

Au vue de ces résultats, on peut déduire que les objectifs prioritaires du développement socioéconomique à savoir la lutte contre la pauvreté, le rayonnement social et la croissance économique sont pris en compte par l'alphabétisation fonctionnelle. Les femmes bénéficiaires de la formation observent en partie des comportements favorables à l'atteinte de ces objectifs. Donc nous pouvons conclure que nos hypothèses sont vérifiées en partie.

3.2.4.2 Les insuffisances du système.

Au cours de l'enquête du terrain, nous avons visité des centres, nous avons observé l'évaluation de la fin de campagne, nous avons fait des analyses sur tous les constats consignés dans les documents. Partant de là, beaucoup d'éléments ont contribué favorablement à la baisse des résultats qui peuvent être sériés de la façon suivante.

3.2.4.2.1 Au niveau des maîtres

Dans la commune de Dassa-Zoumé, l'alphabétisation fonctionnelle des femmes souffre d'assez de maux au niveau des maîtres alphabétiseurs. On peut retenir :

- la méconnaissance de la méthodologie de l'enseignement en andragogie analphabète ;
- le manque de formation des nouveaux maîtres qui ont été pris sur le tas ;
- le manque de recyclage des anciens maîtres alphabétiseurs ;
- la baisse drastique de la maîtrise des techniques d'enseignement en alphabétisation ;
- l'insuffisance des documents didactiques en alphabétisation fonctionnelle ;
- le manque de motivation de ses maîtres alphabétiseurs.

3.2.4.2.2 Au niveau des apprenantes

Au niveau des femmes alphabétisées, il existe aussi des problèmes majeurs qui sont :

- des retards successifs aux séances ;
- l'abandon précoce des séances d'alphabétisation ;
- la baisse d'acuité visuelle chez les plus âgées ;
- le manque d'effort pour la rétention et la maîtrise des cours ;
- l'absentéisme chronique surtout les samedis ;
- le poids des tâches domestiques et agricoles ;
- l'isolement des centres d'alphabétisation par rapport aux habitations.

3.2.4.2.3 Au niveau des organismes en charge de l'alphabétisation

Les autorités en charge de l'alphabétisation ont aussi une part de responsabilité dans les problèmes que l'alphabétisation fonctionnelle rencontre dans la Commune de Dassa-Zoumé. On note :

- le retard dans le paiement des maîtres alphabétiseurs ;
- l'insuffisance des moyens financiers et techniques ;
- le manque de salles adéquates pour la formation ;
- la non prise en compte de toutes les couches socioprofessionnelles de la Commune à l'élaboration des documents didactiques ;
- le manque d'organisation de formation continue et de recyclage régulière aux agents d'encadrement ;
- l'inexistence de mesures incitatives aux maîtres alphabétiseurs ;
- le manque de volonté politique ;
- l'insuffisance de politique de communication ;
- le manque de suivi des activités des femmes bénéficiaires.

3.3 Suggestions

Au terme de cette étude sur la contribution de l'alphabétisation fonctionnelle au développement socioéconomique de la Commune de Dassa-Zoumé, après enquête et analyse des résultats, il est nécessaire de formuler des suggestions à l'endroit des femmes bénéficiaires et les autorités en charge de l'alphabétisation fonctionnelle et des maîtres alphabétiseurs en vue d'une amélioration de la situation actuelle. Ainsi donc nous suggérons à l'endroit :

➤ des femmes bénéficiaires

- la ponctualité et la régularité au cours ;
- l'achat des documents didactiques ;
- l'appropriation des cours reçus.

➤ des autorités et des maîtres alphabétiseurs

- la mise en place d'une politique de communication adéquate qui prend en compte la participation de toutes les apprenantes à toute prise de décision pouvant avoir des implications sur l'exécution des programmes ;
- le choix consensuel des jours des séances d'alphabétisation avec les apprenantes en respectant la période de leur disponibilité pour les cours ;
- faire plus d'efforts financier pour prendre en charge la formation régulière des maîtres alphabétiseurs ;
- la construction des salles de cours plus proche des apprenantes ;
- la mise en place d'un cadre de concertation triptyque au sein du service communal ;
- l'amélioration des mesures incitatives ;
- l'organisation des voyages d'échanges d'expérience à l'intention des néo – alphabètes les plus méritants ;
- l'organisation à temps des évaluations en faveur des femmes bénéficiaires ;
- la création des services techniques en charge de l'alphabétisation au niveau de la mairie et le renforcement des capacités des agents chargés de ce service ;

- la formation de nouveaux maîtres ;
- la conception et l'élaboration de matériels didactiques d'alphabétisation initiale et de post alphabétisation relatif aux activités génératrices de revenu des bénéficiaires ;
- l'élaboration des guides pour les maîtres alphabétiseurs ;
- doter la Direction Communale de l'alphabétisation d'un personnel ayant une qualification appropriée ;
- accentuer et rendre systématique l'alphabétisation bilingue français fondamental/langue nationale pour une efficience dans la lutte contre l'analphabétisme ;
- faciliter la réorientation des programmes vers les autres besoins des femmes pour qu'elles participent plus activement toutes en épanouissant dans tous les domaines ;
- planifier le suivi des alphabétisés pour observer l'effet des programmes dans leur vie.

Conclusion

La présente étude sur l’alphabétisation fonctionnelle et développement socioéconomique de la Commune de Dassa-Zoumé a pour but d’apprécier l’apport de l’alphabétisation des femmes au développement économique et social. Il s’agit en d’autres termes d’identifier la ou les approches utilisées pour enseigner cette forme d’alphabétisation, de voir si les besoins des bénéficiaires sont identifiés et pris en compte dans le cadre de la formation ainsi que des changements significatifs observés au plan social et économique à leur niveau.

Au regard des données recueillies au cours de nos recherches, nous pouvons conclure que les approches utilisées pour l’enseignement des modules de formation sont adaptées aux techniques d’animation des groupes et d’éducation des adultes. Les besoins des apprenantes sont identifiés parfois avec elles et prises en compte et les changements significatifs sont perceptibles tant sur le plan social qu’économique. Ce qui valide l’hypothèse selon laquelle l’alphabétisation fonctionnelle contribue au développement socioéconomique. L’étude a révélé aussi que le comportement des femmes alphabétisées dans leur communauté s’est amélioré car désormais elles savent lire, écrire et calculer. De ce fait l’alphabétisation fonctionnelle est une réponse à une meilleure organisation sociale et économique. Néanmoins le secteur de l’alphabétisation au Bénin en général et dans la Commune de Dassa-Zoumé en particulier est confronté à un certain nombre de problèmes en l’occurrence le manque de financement pour permettre aux campagnes d’alphabétisation de prendre en compte un effectif important d’apprenantes afin de donner la chance à toutes les femmes en quête de savoir de participer au développement de leur municipalité. Pour y parvenir les autorités à divers niveaux doivent accorder plus d’attention à ce secteur qui encourage l’auto emploi et l’autonomisation des femmes en octroyant plus de financement à la Commune afin qu’elle puisse faire face aux défis majeurs de l’alphabétisation et de l’éducation des adultes. La mise à

contribution de tous ces moyens permettrait aux femmes de mieux participer au renforcement du tissu économique, et surtout dans le contexte de la décentralisation, de participer également au développement de leur localité. Mais pour que ce développement soit total, il faut que le volet environnement et santé soit pris en compte.

BIBLIOGRAPHIE

- 1-ABALO E.J., 2003. *Alphabétisation fonctionnelle et développement durable au Bénin : une contribution sexo-spécifique marginale*. UAC/FLASH, 23p.
- 2-ADISESHIAH M.S. ,1990. *Analphabétisme et pauvreté*, UNESCO Paris, 89p.
- 3-ADJIBODOU A., 2006. *Enseignement, apprentissage en langues nationales, une alternative pour le renforcement des compétences intellectuelles et pour le développement rural*, Mémoire de DEA, FLASH/UAC, 187p.
- 4-AHODEKON C., 2010. *Les principes de base en andragogie et en psychologie des adultes*, MCAPLN, Cotonou, 41 p.
- 5-AHOHOUNKPANZON M., 2011. *Rapport sur l'expérience nationale de l'alphabétisation des femmes*, 58p.
- 6-ASSOGBA S., 2004. *Contribution de l'alphabétisation au développement local au Bénin : cas de la commune de Porto-Novo*, Mémoire de Maîtrise INJEPS/UAC 76p.
- 7-BHOLA H.S.,1986. *Les campagnes d'alphabétisation*, UNESCO, Paris, 157p.
- 8-BOCO R., 2002. *Problématique de l'alphabétisation et de la réduction de la pauvreté au Bénin*, Mémoire de Maîtrise, INJEPS/UAC, 72p.
- 9-da CRUM., 2003. *Politique linguistique : Sens et pertinence, communication présentée à l'atelier international sur multilinguistique et politique linguistique organisé à Niamey*, Direction de l'Alphabétisation, Inédit.
- 10-ELA J.M., 1990. *Quand l'Etat pénètre en brousse*, Paris Ed Karthala, 107p.
- 11-FOURN E., 2011. *Rôle et importance des femmes dans le développement socioéconomique du Bénin : Pesanteurs culturelles et sociologiques*, 20 p.
- 12-GNAHOUI H., 2011. *Contribution de l'alphabétisation fonctionnelle au développement durable au Bénin : Cas des groupements féminins de la municipalité de Porto-Novo*, Mémoire de Master, INJEPS/UAC, 58 P.
- 13-HAMADASHE A. et MARTIN D., 1998. *Théorie et pratique de l'alphabétisation : politique, stratégie et illustration*, UNESCO/OCED 112p.

- 14-KOBA M., 2005. *Contribution de l'alphabétisation des femmes à l'amélioration de la santé communautaire en milieu urbain : Cas de Cotonou*, Mémoire de Maîtrise, INJEPS/UAC, 69p.
- 15-KOUTIMI S., 2008. *Attitudes et comportement des acteurs du système éducatif formel face à l'introduction de la langue maternelle dans l'enseignement*. Mémoire de maîtrise, DSLC/FLASH/UAC, 69p.
- 16-KOUTREMON Y., 2013. *Alphabétisation fonctionnelle et développement de l'agriculture : cas de la filière cotonnière togolaise à Agbonou*, Mémoire de maîtrise, FLASH/ Lomé, 77 p.
- 17-LEROUX A. M., 2005. *L'éducation sociale dans les nouveaux programmes d'étude, quel impact sur la promotion et la valorisation des langues nationales*. Mémoire de maîtrise, FLASH/UAC.76p.
- 18-MEHRAN E., 2000. *La mondialisation de l'ignorance*, Québec Ed IQ Collectif 209p.
- 19-MEISTER A., 1974. *Alphabétisation et développement : le rôle de l'alphabétisation fonctionnelle dans le développement économique et la modernisation*, Ed, Anthropos, Paris, 274p
- 20-MEVI L. P. M., 2013. *Contribution de l'alphabétisation au développement socioéconomique des communes au Bénin : Cas de la Commune d'Adjarra*. Mémoire de master/STASE/INJEPS, 65p.
- 21-OKRY D., 2015. *Relation entre langue maternelle, éducation et développement : cas de la langue Idàácà*, Mémoire de maîtrise, FLASH/UAC. 56p.
- 22-OXENHAM J., 2010. *Programmes d'alphabétisation efficace : le choix des décideurs*, UNESCO, Paris 160P
- 23-PAULO F., 1971. *L'éducation : pratique de la liberté*, Paris Ed Cerf, 108p.
- 24-PAULO F., 1974. *La pédagogie des opprimés*, Paris Ed Maspéro ,93p.
- 25-PERROUX L., 2007. *Développement communautaire et rural*, 87p.
- 26-PNUD, 2002. *Rapports sur le développement humain*, Washington 20p.
- 27-SOUL J., 1996. *Le compagnon du doute*, Paris, Ed Payot, 225p.

28-TCHITCHI T. Y., 2008. *Terminologie et Vulgarisation Scientifique précédé de pratique économique et aliénation culturelle*, 50p.

29-SEN A., 1999. *Development as freedom*, New-York, Ed Knopf, 78p.

30-UNESCO, 2014. *Alphabétisation et autonomisation des femmes*, 41P.

31-YODA A. K., 2004. *La participation communautaire aux projets de développement en milieu rural : cas du projet de production d'ananas dans la communauté de Wonougba Séva*, Mémoire de maîtrise, FLASH/ Lomé 72p.

ANNEXES

Guide d'entretien no 1

A l'endroit des responsables des ONG, les formateurs et les institutions intervenant dans l'alphabétisation des femmes de la Commune de Dassa-Zoumé.

Dans le cadre de nos recherches sur le thème : Alphabétisation fonctionnelle des femmes et développement socioéconomique de la commune de Dassa-Zoumé, nous vous proposons un entretien en vue d'apprécier la contribution qu'apporte l'alphabétisation fonctionnelle au développement socioéconomique de la commune.

Vous faites partie des responsables des structures intervenants dans l'alphabétisation des femmes de la Commune de Dassa-Zoumé. Vous êtes particulièrement l'une des personnes détenant des informations valables et utiles pour notre travail. D'avance nous vous disons merci pour votre franche collaboration.

Identification :

Date de l'enquête

Identité de l'enquêté.....

Responsabilité

Sexe.....

Grille d'entretien

1-l'alphabétisation fonctionnelle des femmes est –elle une variable du développement socio-économique ?

2-La politique nationale d'alphabétisation des femmes peut –elle contribuer au développement socioéconomique de la commune de Dassa-Zoumé ?

3- Quels sont les objectifs que vous poursuivez à travers l'alphabétisation des femmes ?

3- Les contenus du programme d'alphabétisation élaboré sont –ils adaptés aux besoins des femmes ?

4- Les femmes mettent-elles effectivement en application les acquis de l'alphabétisation fonctionnelle ?

5- Quelle est l'importance de l'alphabétisation dans le processus du développement socioéconomique de Dassa-Zoumé ?

6- Quelles sont les difficultés que rencontre l'alphabétisation des femmes à l'exécution et que proposerez-vous pour pallier à ces difficultés ?

Merci pour votre collaboration.

Guide d'entretien no 2

A l'endroit de l'autorité en charge de l'alphabétisation dans la Commune de Dassa-Zoumé.

Dans le cadre de nos recherches sur le thème : Alphabétisation fonctionnelle des femmes et développement socioéconomique de la commune de Dassa-Zoumé, nous vous proposons un entretien en vue d'apprécier la contribution qu'apporte l'alphabétisation fonctionnelle au développement socioéconomique de la commune.

Vous avez été identifié comme une personne ressource capable de nous fournir des informations valables et utiles pour notre travail.

D'avance nous vous disons merci pour votre franche collaboration.

Identification :

Date de l'enquête

Identité de l'enquêté.....

Responsabilité

Sexe.....

Grille d'entretien

- 1- La politique nationale d'alphabétisation peut-elle résoudre le problème de l'analphabétisme des femmes ?
- 2- Quels sont les problèmes qui découlent de l'analphabétisme des femmes ?
- 3- Le niveau d'alphabétisation des femmes dans la commune de Dassa-Zoumé est-il satisfaisant ?
- 4- Quels sont les problèmes majeurs qui limitent la participation des femmes au processus de développement socioéconomique de la commune ?
- 5- Le plan de développement local comporte t-il un volet réservé à l'alphabétisation des femmes ?
- 6- Les résultats escomptés sont-ils atteints ?

Merci pour votre franche collaboration.

QUESTIONNAIRE

Ce questionnaire est destiné aux femmes bénéficiaires de l'alphabétisation dans la Commune de Dassa-Zoumé.

Dans le cadre de nos recherches sur le thème : Alphabétisation fonctionnelle des femmes et développement socioéconomique de la commune de Dassa-Zoumé, nous vous proposons un questionnaire en vue d'apprécier la contribution qu'apporte l'alphabétisation fonctionnelle au développement socioéconomique de la commune.

Vous faites partie des femmes bénéficiaires de l'alphabétisation dans la Commune de Dassa-Zoumé. Vous êtes particulièrement l'une des personnes qui ont suivi et achevé ce type de formation. Nous voudrions solliciter votre collaboration et nous assurer de la sincérité de vos réponses pour améliorer la qualité de ce travail. D'avance nous vous disons merci pour votre franche collaboration.

Identification :

Date de l'enquête

Identité de l'enquêté.....

Arrondissement

Profession.....

Age : 18-30 ans 31-50ans 51-70ans

Ethnie : Idaasha Maxi yoruba Adja peulh

Connaissances acquises

Savez-vous lire ? Oui Non

Savez-vous calculer ou compter ? Oui Non

Savez-vous écrire ? Oui Non

Quels sont les thèmes développés au cours des séances d’alphabétisation ?

.....
.....

Comment les appréciez-vous ?.....

.....
.....

Appréciation du contenu des programmes et des méthodes d’enseignement

Comment appréciez-vous ? :

- Les thèmes développés pendant les séances d’alphabétisation ?

Pertinents non pertinents

- L’étude des lettres ? Pertinente Non pertinente

- L’apprentissage du calcul ? pertinent Non pertinent

- Les méthodes d’enseignement du maître ? Bonnes mauvaises

Les besoins exprimés par vous sont-ils pris en compte dans la formation ?

Oui Non

Changements significatifs :

Sur le plan social

Prise de conscience personnelle de sa situation et de ses problèmes

Connaissances de ses droits et de ses devoirs.

Compréhension de l’importance de participer à l’animation de la vie politique de son pays.

Compréhension de l’importance de scolariser tous les enfants en âge d’aller à l’école.

Pratique d’une bonne hygiène.

Sur le plan économique

Production améliorée au niveau des activités économiques

Utilisation régulière des documents de gestion dans le cadre des activités économiques.

Entreprise des activités porteuses.

Autonomie financière vis-à-vis de son mari.

Merci pour votre franche collaboration

Table des matières

Dédicace	ii
Remerciements	iii
Sigles et acronymes	iv
Liste des figures.....	v
Liste des tableaux	v
INTRODUCTION	1
CHAPITRE I : CADRE THEORIQUE DE L'ETUDE	3
1.1 Revue de littérature	3
1.2 Problématique.....	7
1.3 Objectifs de la recherche	9
1.4 Hypothèses de travail	9
1.5 Clarification des concepts	10
1.5.1 Alphabétisation.....	10
1.5.2 Développement.....	13
1.5.3 Développement économique	14
1.5.4 Développement social	15
1.5.5 Développement socio-économique	15
1.6 Théorie d'analyse	16
CHAPITRE II : METHODOLOGIE DE RECHERCHE	19
2.1 Nature de l'étude	19
2.2 Données utilisées.....	19
2.3 Collecte des données	19
2.3.1 Recherche documentaire	20
2.3.2 Techniques et outils de collecte des données.....	20
2.3.3 Echantillonnage	21
2.4 Traitement des données.....	22
2.4.1 Traitement manuel.....	23
2.4.2 Traitement automatique.....	23

CHAPITRE III : PRESENTATION, ANALYSE DES RESULTATS ET SUGGESTIONS.....	24
3.1 Présentation des résultats	24
3.1.1 Structure de l'âge des enquêtées	24
3.1.2 Répartition par communautés	25
3.1.3 Répartition par groupes de métiers	26
3.1.4 Connaissances acquises au cours des séances d'alphabétisation.....	27
3.1.5 Appréciation du contenu des programmes.....	28
3.1.6 Appréciation de la méthode d'enseignement.....	28
3.1.7 Les changements observés au niveau des bénéficiaires.....	29
3.1.7.1 Au plan social.....	29
3.1.7.2 Au plan économique.....	31
3.1.8 Point de vue des maîtres alphabétiseurs et des différents responsables ...	31
3.1.9 Point de vue des autorités de la Mairie de Dassa-zoumé.....	33
3.2 Analyse des résultats	34
3.2.1 Pertinence du contenu des programmes.....	34
3.2.2 Le niveau d'analphabétisme des femmes dans la Commune de Dassa-Zoumé.....	35
3.2.3 Changements significatifs observés chez les femmes.....	36
3.2.3.1 Au plan social.....	36
3.2.3.2 Au plan économique.....	37
3.2.4 Contribution de l'alphabétisation au développement socioéconomique de la Commune de Dassa-Zoumé	38
3.2.4.1 Résultats positifs et vérification de l'hypothèse de départ.....	38
3.2.4.2 Les insuffisances du système.	39
3.2.4.2.1 Au niveau des maîtres	39
3.2.4.2.2 Au niveau des apprenantes.....	40
3.2.4.2.3 Au niveau des organismes en charge de l'alphabétisation.....	40
3.3 Suggestions.....	41

Conclusion.....	43
BIBLIOGRAPHIE	45
ANNEXES	48
Table des matières	54