



REPUBLIQUE DU BENIN

UNIVERSITE D'ABOMEY-CALAVI

FACULTE DES LETTRES, ARTS ET SCIENCES HUMAINES

DEPARTEMENT DES SCIENCES DU LANGAGE ET DE  
LA COMMUNICATION

## Mémoire de Maîtrise

**Option : Linguistique et didactique des langues**

# Impact de l'alphabétisation des femmes sur le développement social : cas de la commune d'Abomey-Calavi

Présenté et soutenu par :

**Irène S. SADIKOU**

Sous la Direction de :

**Médard Dominique BADA, PhD**

*Maître de Conférences de linguistique des  
Universités/CAMES*

*Année Académique : 2011-2012*

## SOMMAIRE

SOMMAIRE.....	ii
Dédicace.....	iv
Remerciements .....	v
Définition des sigles et acronymes .....	vii
Liste des tableaux.....	viii
Liste des graphiques.....	ix
INTRODUCTION .....	1
CHAPITRE I : GENERALITES.....	3
1.1. CADRE THEORIQUE ET CONCEPTUEL.....	3
1.2. PROBLEMATIQUE, HYPOTHESES DE RECHERCHE ET OBJECTIFS .....	17
1.3. APPROCHE METHODOLOGIQUE .....	20
CHAPITRE II : ETAT DES LIEUX EN MATIERE D'ALPHABETISATION DES FEMMES DANS LA COMMUNE D'ABOMEY CALAVI .....	24
2.1. CAPACITE DES MAITRES ALPHABETISEURS.....	24
2.2. ALPHABETISATION DES FEMMES.....	28
2.3. PROGRAMMES D'ALPHABETISATION DES FEMMES ET FORMATION .....	36
CHAPITRE III : PRESENTATION ET ANALYSE DES RESULTATS.....	39
3.1. FONCTIONNALITE DES CENTRES VISITES.....	39
3.2. IDENTITE DES FEMMES ENQUETEES.....	42
3.3. DES RAISONS DE LA NON SCOLARISATION DES FILLES.....	45
3.4. FEMMES ET PRISE DE DECISIONS DANS LE FOYER .....	46
3.5. NIVEAU SCOLAIRE DES FEMMES ET CHARGE DES ENFANTS .....	48
3.6. MOTIVATION DES FEMMES POUR L'ALPHABETISATION.....	50
3.7. CONTRAINTES EMPECHANT LA REGULARITE DES FEMMES AUX COURS .....	52
CHAPITRE IV : IMPACT DE L'ALPHABETISATION DES FEMMES ET DEVELOPPEMENT SOCIAL.....	56
4.1. LES AVANTAGES DE L'ALPHABETISATION.....	56

# L'impact de l'alphabétisation des femmes sur le développement social

---

4.2. BESOINS EN FORMATION APRES L'ALPHABETISATION.....	59
4-4 ROLE DES ACTEURS .....	69
CONCLUSION .....	71
BIBLIOGRAPHIE .....	73
ANNEXES .....	I
Table des matières.....	XIII

## Dédicace

---

---

Je dédie ce travail à mon feu père SADIKOU Denis qui a pu percevoir l'importance de l'éducation d'un enfant. De son vivant, son sens élevé de responsabilité et la régularité de son assistance en ont été les preuves de cette perception.

## Remerciements

---

A vous :

- ✚ *notre directeur de mémoire, professeur Médard Dominique BADA, Chef du Département des Sciences du Langage et de la Communication,*
- ✚ *Docteur Coffi SAMBIENI, Chef-Adjoint de Département,*
- ✚ *collègues et doyens de la Direction de l'alphabétisation et de l'éducation des Adultes sans oublier le Directeur Adjoint Monsieur Jules-Armand DOSSOU-AHOUE, pour votre franche collaboration,*
- ✚ *notre mère Marie Ahossi, votre frère Isidore Ahossi et son épouse Anne-Marie Adjan pour votre soutien parental,*
- ✚ *notre sœur ainée Bernadette SADIKOU et votre époux Garba ALIDOU et tous leurs enfants pour votre prompte sollicitude,*
- ✚ *nos frères et sœurs, cousins et cousines,*
- ✚ *notre fille Blessing Fruimar et son père Monsieur Blaise ATTROKPO,*
- ✚ *mes amis Messieurs Etienne K. et Alexandre Dossou Gouin pour votre disponibilité inconditionnelle,*
- ✚ *mes camarades de la promotion 2006,*
- ✚ *toutes et tous qui avez contribué à la relecture ou à une réflexion quelconque, ou encore, qui avez apporté un appui matériel pour l'amélioration de la qualité du présent travail,*

✚ *toutes et tous qui avez été momentanément privés de notre attention et de notre affection dans le cadre de la réalisation du présent travail,*

*nous exprimons très sincèrement nos sentiments de profonde reconnaissance et demandons au Seigneur de combler de ses grâces chacune et chacun de vous.*

## Définition des sigles et acronymes

<b>AFAC</b>	: Association des Femmes Alphabétiseurs de Cotonou
<b>APAC</b>	: Association des Professionnelles Africaines de la Communication
<b>APE</b>	: Agent Permanent de L'Etat
<b>CARDER</b>	: Centre d'Action Régionale pour le Développement Agricole
<b>CDA</b>	: Centre Départemental de l'Alphabétisation
<b>CeCPA</b>	: Centre Communal pour la Promotion Agricole
<b>CENALA</b>	: Centre National de Linguistique Appliquée
<b>DEPOLINA</b>	: Déclaration de Politique Nationale d'Alphabétisation
<b>DNAEA</b>	: Direction Nationale de l'Alphabétisation et de l'Education des Adultes
<b>IEC</b>	: Information, Education et Communication
<b>INDH</b>	: Initiative Nationale pour le Développement
<b>INSAE</b>	: Institut National de la Statistique et l'Analyse Economique
<b>MAEP</b>	: Ministère de l'Agriculture, de l'Elevage et de la Pêche
<b>ONG</b>	: Organisation Non Gouvernementale
<b>RGPH</b>	: Recensement Général de la Population et de l'Habitat
<b>UAC</b>	: Université d'Abomey-Calavi

## Liste des tableaux

Tableau 1 : Répartition des enquêtés par localité et par centre.....	22
Tableau 2: Appréciation des maitres sur le contenu de leur formation.....	25
Tableau 3: Répartition des apprenantes enquêtées par centre et par sexe .....	39
Tableau 4: Répartition des maîtres alphabétiseurs suivant le nombre d'années d'expériences.....	40
Tableau 5: Synthèse des difficultés liées au déroulement des cours.....	42
Tableau 6: Répartition des personnes enquêtées par groupe d'âge .....	43
Tableau 7: Répartition des personnes enquêtées suivant la situation matrimoniale	44
Tableau 8: Raisons de la non scolarisation des filles .....	45
Tableau 9: Raisons empêchant la participation des femmes aux prises de décisions au foyer et dans la société .....	46
Tableau 10: Motivation des femmes aux cours d'alphabétisation.....	50
Tableau 11: Contraintes empêchant la participation régulière des femmes aux cours. ....	52
Tableau 12: Difficultés d'assimilation des cours .....	54
Tableau 13: Les avantages de l'alphabétisation.....	56
Tableau 14: Besoins en formation des femmes après l'alphabétisation.....	60
Tableau 15: Besoins en matériels de lecture .....	62
Tableau 16: Besoins en formation des apprenants ayant réussi.....	63
Tableau 17: Principaux besoins de formation des maîtres .....	64

## Liste des graphiques

---

Graphique 1: Répartition des maîtres alphabétiseurs suivant le nombre d'années d'expériences.....	41
Graphique 2: Répartition des personnes enquêtées par groupe d'âge .....	43
Graphique 3: Classification des raisons de la non scolarisation des filles.....	45
Graphique 4: Classification des raisons empêchant la participation des femmes aux prises de décisions au foyer et dans la société.....	47
Graphique 5: Motivation des femmes aux cours d'alphabétisation. ....	51
Graphique 6: Classification des contraintes empêchant la participation régulière des femmes aux cours.....	53
Graphique 7: Difficultés d'assimilation des cours.....	54

## **INTRODUCTION**

En Afrique, les femmes sont prédestinées au mariage précoce et du coup, privées du droit à la scolarisation. Ce fait culturel explique en partie leur situation de subordination, par rapport aux hommes, et les expose ainsi à la misère et à l'analphabétisme.

Mais de nos jours, plusieurs initiatives se notent en faveur de la promotion des femmes ; ceci s'observe à travers la prise de conscience de certains groupements de femmes, d'expériences confirmées dans des domaines jadis réservés aux hommes, qui décident de mobiliser les autres femmes analphabètes à se libérer pour participer au développement de leur société. Cette prise de conscience se traduit aussi par une forte mobilisation de la communauté internationale afin de penser aux voies et moyens pour sortir les femmes de leur analphabétisme. De nombreuses associations comme l'association des femmes alphabétiseurs de Cotonou (AFAC) et l'association des professionnelles africaines de la communication (APAC) pour la libération des femmes et des groupements de femmes ont-elles été créés. Des projets et programmes de développement ont vu le jour. Il en découle donc que pour l'amélioration des conditions de vie sociale, et pour le développement de la société et la lutte contre la pauvreté, les femmes doivent être alphabétisées, car l'alphabétisation permet le développement de l'individu et partant de la société. Elle a donc un impact effectif sur l'individu en général et sur la femme en particulier. (UNESCO 1971 : 32 ; 66, PNUD, 2009 : 38- 43)

L'alphabétisation des femmes est un important moyen d'améliorer la santé, la nutrition et l'éducation de la famille et de permettre aux femmes de participer à la prise de décision concernant la société .Il s'est avéré extrêmement rentable sur le plan tant bien social qu'économique d'investir dans l'éducation et l'alphabétisation des filles et des femmes : c'est là un des moyens sûr pour un développement socio-économique durable .

Dans notre travail, cet impact sera analysé dans la commune d'Abomey-Calavi. Il s'agira de voir :

- d'une part, si les efforts consentis pour alphabétiser les femmes en général ont vraiment abouti aux résultats escomptés, en ce qui concerne la situation sociale des femmes et
- d'autre part, si ces efforts ont permis aux femmes de prendre conscience aujourd'hui de l'importance de l'alphabétisation dans leur vie et de prendre la décision d'y participer massivement.

Ainsi, l'objectif de cette étude est d'amener les femmes à prendre conscience de l'obstacle majeur que représente l'analphabétisme pour le développement social.

Le présent travail est organisé en quatre chapitres. Dans le premier chapitre, nous avons présenté les cadres théorique et conceptuel, la problématique et l'approche méthodologique. Les chapitres deux et trois traitent respectivement de l'état des lieux en matière d'alphabétisation des femmes et de la présentation et l'analyse des résultats. Le quatrième et dernier chapitre aborde l'impact de l'alphabétisation des femmes dans le processus de développement social.

## CHAPITRE I : GENERALITES

### 1.1. CADRE THEORIQUE ET CONCEPTUEL

#### 1.1.1. Cadre théorique

Dans le cadre de ce travail, nos réflexions et argumentations se sont appesanties sur plusieurs théories et affirmations antérieures sur des sujets allant de l'éducation en général à l'alphabétisation des femmes en particulier en passant par l'écriture comme moyen mnémotechnique et la post-alphabétisation, segment du « continuum de l'éducation <sup>1</sup> » susceptible d'être exploité dans le cadre d'une stratégie de changement de comportement par les avantages de l'alphabétisation.

C'est un travail qui traite de l'alphabétisation fonctionnelle, un des sujets phares dans le processus de développement socio-économique durable selon la théorie de conscientisation de Paulo Freire<sup>2</sup>. Dans ce travail, nous aurions à aborder les différentes facettes de l'alphabétisation ; mais pour les besoins de la bonne cause, un accent particulier sera mis sur les écrits car « l'écriture est non seulement un procédé destiné à fixer la parole, un moyen d'expression permanent, mais elle donne aussi directement accès au monde des idées »<sup>3</sup>.

Parlant d'écriture en général et dans le contexte socioculturel et éducatif, on ne peut pas occulter l'alphabétisation suivie d'une post alphabétisation pour pérenniser les acquis et compétences du concept, car « l'alphabétisation est une action qui touche divers domaines de l'action humaine en ce sens qu'elle n'est pas seulement un simple apprentissage de la lecture et de l'écriture, mais un

---

<sup>1</sup> Ouane, A., 1989, Manuel sur les stratégies d'apprentissage pour la post alphabétisation et l'éducation continue, I.U.E., Hambourg, pp17-18

<sup>2</sup> L'éducation, pratique de la liberté FREIRE Paulo, Editions W, 1996, 154 p.

<sup>3</sup> Igounet, C., L'écriture, PUF, 7<sup>ème</sup> édition, p.4

processus plus vaste visant à élargir les connaissances de l'individu pour lui permettre d'appréhender le monde »<sup>4</sup>

Ainsi, selon l'UNESCO, cité par Tossa Z. et M da Cruz (1988), outre la catégorie des matériels didactiques qui ont pour fonctions essentielles de faire acquérir aux apprenants la lecture et l'écriture, il y a aussi une autre qui est celle des matériels didactiques qui ont pour fonction de « permettre un exercice de compréhension critique par l'homme de sa propre situation par rapport à la réalité »<sup>5</sup>.

Cette deuxième catégorie concerne l'ensemble des matériels qui visent le caractère fonctionnel de l'alphabétisation. Ils sont donc axés sur la maîtrise de certaines aptitudes (...) ou d'une situation particulière. A ce titre, nous pouvons citer par exemple les syllabaires d'alphabétisation fonctionnelle.

Ainsi, pour que le stade de post alphabétisation permette au néo-alphabète d'accéder à certaines dimensions qui lui sont vitales pour un apprentissage indépendant, il faut l'initier au plus grand nombre possible de domaines dans lesquels il pourra mettre à profit ses compétences en matière de lecture et d'écriture d'où un terrain favorable à l'épanouissement et à l'autonomisation en vue d'un développement social.

L'utilité de l'alphabétisation en matière de développement social est aussi perceptible à partir de la théorie intitulée "alphabétisation conscientisation ou alphabétisation conscientisant". Selon cette théorie mise au point par Paolo Freire, l'apprenant grâce à l'alphabétisation parvient à mettre ses connaissances et compétences au profit de sa communauté et partant la société. Autrement dit, il participe au développement de la société par les acquis de l'alphabétisation.

---

<sup>4</sup> Tossa., Z., et M. da Cruz, 1988, «Linguistique et élaboration de matériels didactiques pour l'alphabétisation » in Langage et devenir n°4 et 5, CENALA, Cotonou, pp

<sup>5</sup> Idem. Ibid. P.101

Cette théorie sous-tend l'importance accordée aux leaders d'opinion dans un programme de communication en matière d'alphabétisation.

Toutes ces théories et affirmations évoquées plus haut et dont la liste n'est pas exhaustive nous serviront de repère pour mettre en exergue l'utilité de l'alphabétisation dans une stratégie de communication en matière de développement social dans la commune d'Abomey-Calavi.

### **1.1.1.1.Revue de littérature**

Dans le cadre de notre recherche, nous avons jeté un regard panoramique sur quelques ouvrages et travaux qui ont trait au sujet d'étude. Nous en présentons ici une vue synoptique qui prend en compte l'alphabétisation des femmes pour le développement social.

PAOLO FREIRE (1961) : « l'éducation, pratique de la liberté », le spécialiste de la pédagogie adulte, auteur de cet ouvrage, montre qu'à travers l'alphabétisation fonctionnelle, l'éducation permet aux opprimés de conquérir leur liberté, à l'exercer et à en jouir. A travers cet ouvrage, le Brésilien Paulo Freire montre comment l'alphabétisation conscientise et permet aux opprimés de se prendre en charge. Il parle de conscientisation dans un contexte où l'homme se rend progressivement compte de son rôle dans son environnement, et dans la société où il évolue à travers une éducation libératrice dans laquelle il est agent et non patient. Selon lui, il convient de rendre l'alphabétisation fonctionnelle en la faisant côtoyer des intérêts immédiats des apprenants.

ALBERT AZALOU TINGBE (1981) : Mémoire de maîtrise en sociologie/anthropologie sur le thème : Alphabétisation fonctionnelle et développement socio-économique en Afrique : cas du Bénin. Il pose le problème de la fonctionnalité de l'alphabétisation comme étant un apprentissage innovateur. Il met l'accent sur la dimension morale de l'alphabétisation. Ceci se rapproche des concepts d'alphabétisation qui

visent la conscientisation et la participation effectives aux activités de la société. La fonctionnalité dont il parle n'est pas essentiellement économique, mais aussi de nature à aider l'individu à prendre conscience des réalités sociales environnantes. Ainsi parle-t-il de l'alphabétisation conscientisant ou alphabétisation conscientisation que l'on peut considérer comme variante de l'alphabétisation fonctionnelle du point de vue méthodologique.

DEPOLINA<sup>6</sup> (2001) : Cet ouvrage fait l'état des lieux sur la question de l'alphabétisation de l'ère coloniale aux années 2000 articule aussi la vision et les fondements d'une telle politique, en justifie les orientations, objectifs et stratégies et définit les moyens institutionnels, humains, matériels et financiers nécessaires à sa mise en œuvre jusqu'à l'horizon 2010.

Marc Laurent HAZOUME<sup>7</sup> (1996) : Politique linguistique et développement : cas du Bénin : L'auteur souligne la nécessité pour un pays de disposer d'une politique linguistique, gage d'un développement endogène.

Bernard HAGNONNOU et Blaise DJIHOUESSI<sup>8</sup> (2007) : "Rapport de la mission d'évaluation de la nouvelle méthode" ont exposé le programme d'alphabétisation en vigueur dans les centres de DERANA et de SIA N'SON, ses objectifs avant d'aborder son impact sur les populations de même que les difficultés liées à son exécution, afin de définir des approches de solutions.

Ali HAMADACHE et Daniel MARTIN (1988) : Théories et pratique de l'alphabétisation, politiques, stratégies et illustrations, UNESCO /OCDE, Ils soulignent l'importance des stratégies pour

---

<sup>6</sup> Déclaration de Politique Nationale d'Alphabétisation et d'éducation des adultes au Bénin, Cotonou, Mars 2001

<sup>7</sup> Politique Linguistique et Développement (Cas du Bénin), Cotonou, Ed du Flamboyant

<sup>8</sup> Bernard HAGNONNOU et Blaise DJIHOUESSI, Rapport de la mission d'évaluation de la " nouvelle méthode inspirée "de l'organisation "tin tua", Borgou, Février 2007

sauvegarder la post alphabétisation au niveau des néo alphabètes. Ces stratégies sont des initiatives originales pour répondre aux besoins des nouveaux alphabétisés. Elles correspondent souvent à des applications pratiques au niveau local des connaissances apprises et concernent surtout l'organisation des rapports économiques du village avec l'extérieur : campagne de vaccination, actes d'état civil, collecte des impôts etc.

Par ailleurs, ces auteurs ajoutent que la création et l'entretien d'un environnement socio-économique favorables à l'écrit où le néo alphabète aura l'occasion d'utiliser ses connaissances, est un élément important de la post alphabétisation .Ils précisent que la post alphabétisation est une œuvre de longue haleine qui ne peut être l'affaire des seuls services d'alphabétisation et qui se prépare dès la phase de pré alphabétisation.

Jon LAUGLO : Pour un appui à l'éducation des adultes en Afrique (article) Pour lui, l'éducation de base des adultes (EBA) améliore les activités productives et stimule l'esprit d'entreprise. Il rapporte que pour Oxenham et al.(parution en 2002) qui ont effectué des recherches sur l'EBA et l'amélioration des activités productives .La lecture , l'écriture et le calcul sont perçus par les apprenants comme un moyen de se protéger contre l'escroquerie et la duperie sur les marchés locaux. Les micros entrepreneurs savent aussi bien que leurs lacunes en alphabétisation et leur base insuffisante en calcul constituent un obstacle majeur à leur épanouissement.

En définitive, il ressort de cette revue de littérature que de nombreux auteurs ont abordé le concept de l'alphabétisation ; cependant peu d'écrits ont abordé de façon élargie la question de l'alphabétisation dans le but d'autonomiser la femme. Par ailleurs la question de l'autonomisation est un concept novateur de l'UNESCO en expérimentation dans plusieurs pays dont le Bénin ; c'est donc dire

que beaucoup reste à faire pour asseoir réellement les bases du concept.

### **1.1.1.2. Théories**

En matière d'alphabétisation, plusieurs théories ont été développées dont ; nous exposons ici quelques unes :

Paolo Freire (1921-1997), dans son ouvrage intitulé *Le conflit* : “ L'éducation populaire n'est pas présentée comme un système théorique avec tout son appareil intellectuel universitaire, mais plutôt concrètement dans le cadre d'une lutte globale pour la libération des opprimés dans n'importe quelle partie du monde.”<sup>9</sup> C'est un processus de conscientisation que son œuvre dessine, de même que son action bien concrète. Il s'appuie sur les facultés créatrices de l'homme et sur ses aptitudes à la liberté au milieu des structures politiques, économiques et culturelles voire oppressives. Il puise ses idées dans de nombreux courants philosophiques.

Son œuvre très diffusée dans de nombreux pays en Amérique Latine, en Europe ou aux Etats-Unis continue de susciter des débats sur la pédagogie critique. Les écrits de cet auteur se rapportent à des cultures pédagogiques bien déterminées. Beaucoup de chercheurs pensent qu'il a uniquement développé les aspects de sa théorie applicable à la situation sociale où il se trouvait et qu'ils ont affaire non pas à une véritable sociologie ou philosophie de l'éducation, mais seulement à une synthèse de perspectives de l'éducation en rapport avec ces cultures.<sup>10</sup> Il faut aussi reconnaître que ses écrits se rattachent à ses convictions et ne sont pas toujours argumentés avec soin selon les canons traditionnels des travaux universitaires. Il n'y a

---

<sup>9</sup> [portal.unesco.org/education/ev.php](http://portal.unesco.org/education/ev.php) consulté le 08-03-12 à 16h10mn

<sup>10</sup> Idem

pas de présentation systématique de sa théorie par lui-même, ce qui fait un système très ouvert aux multiples expériences futures.<sup>11</sup>

“L'alphabétisation ne nécessite pas ou inexorablement conduire à une évolution particulière, mais elle est un outil puissant pour organiser, étendre, fournir des ressources pour la transformation de l'ensemble des activités sociales ”Charles Bazeman<sup>12</sup>.

Alors que les théories de l'alphabétisation ont pour la plupart du temps été déterminées par la primauté de la lecture et de l'écriture des travaux récents en théories de l'alphabétisation et de l'histoire ont servi à remettre de telles limitations. De nombreux points de vue contemporains sur l'alphabétisation sont considérés comme une composante des actes complexes et les pratiques de la communication écrite qui se produisent dans des textes sociaux.

Des études ethnographiques qui examinent ces actes de communication dans leurs contextes locaux révèlent que les pratiques lettrées et les textes qui sont produits sont imprégnés de valeurs sociales et culturelles et des traditions, et les besoins et désirs des individus. Comme les déclarations l'illustrent, les théories de l'alphabétisation se sont ancrées dans les valeurs et les hypothèses des individus, des institutions et de la spécialisation académique.

Sternberg (1984-1985) : “la théorie de l'intelligence” Selon cet auteur ; l'intelligence comporte trois aspects principaux : analytique, créatif et pratique. Les aptitudes analytiques sont celles qu'on utilise pour analyser, évaluer, juger, comparer, mettre en opposition et critiquer. Les aptitudes créatives sont celles qu'on utilise pour créer, inventer, découvrir, supposer, imaginer et formuler des hypothèses.' Les aptitudes pratiques sont celles qu'on utilise pour mettre en pratique, appliquer, utiliser et mettre en œuvre les connaissances et les

---

<sup>11</sup> Idem

<sup>12</sup> Google “les théories de l'alphabétisation” (fait le 07mars 2012)

compétences. On suppose que les trois ensembles d'aptitudes sont, statistiquement parlant, relativement indépendants, mais aussi intimement liés sur le plan psychologique, car tous trois reposent sur les mêmes composantes de traitement de l'information. Ce qui diffère, ce sont les contextes situationnels dans lesquels on utilise les composantes.”<sup>13</sup> On utilise habituellement les aptitudes analytiques dans des situations relativement familières, les aptitudes créatives dans des situations relativement moins familières et les aptitudes pratiques dans des situations profondément contextualisées de la vie courante.

Il importe de préciser que le terme « aptitudes créatives » ne dénote pas les niveaux élevés de créativité dont font preuve les auteurs, les artistes ou les scientifiques de renommée mondiale. On l'emploie plutôt dans un sens beaucoup plus banal, celui de l'aptitude à composer en souplesse avec des problèmes relativement peu familiers, c'est-à-dire avec une relative nouveauté (Sternberg, 1985). Par exemple, la créativité, dans le sens où on l'emploie ici, se manifeste lorsque les travailleurs d'une usine formulent une stratégie pour faire avancer plus rapidement leurs pièces le long de la chaîne de montage. Ces aptitudes ne sont mentionnées que dans un petit nombre de théories psychométriques de l'intelligence (par exemple Guilford, 1967).

La théorie de l'intelligence de Sternberg ajoute deux éléments importants au consensus établi à la suite de l'étude des théories psychométriques. Premièrement, elle met l'accent sur l'importance de distinguer les tâches et les situations familières des tâches et situations nouvelles. La recherche donne à penser que les gens qui savent composer avec les tâches et les situations familières ne possèdent pas toujours la souplesse nécessaire pour composer avec les

---

<sup>13</sup> [www.unesco.org](http://www.unesco.org); consulté le 09-03-12 à 17h15mn

tâches et les situations nouvelles (Sternberg, 1985; Sternberg et Lubart, 1995). Pourtant, dans n'importe quel emploi, voire dans n'importe quelle relation personnelle, on doit faire face à des tâches nouvelles. Une évaluation des compétences essentielles a donc besoin d'un équilibre entre les deux. Ce principe est implicite dans la distinction entre les aptitudes souples (qu'on peut appliquer, mais pas nécessairement, aux tâches nouvelles) et les aptitudes cristallisées (qu'on applique ordinairement aux tâches familières) ; la théorie de l'intelligence équilibrée fait simplement ressortir ce point.

Toutes ces théories évoquées plus haut et dont la liste n'est pas exhaustive nous serviront de repère pour promouvoir l'alphabétisation des femmes dans une stratégie de communication en matière de développement social.

Par ailleurs, Paolo Freire est surtout connu pour ses efforts d'alphabétisation visant les personnes adultes de milieux pauvres, une alphabétisation militante, conçue comme un moyen de lutter contre l'oppression ; ce qui l'incite à porter son attention sur les théories éducatives. C'est pourquoi cette théorie nous semble la mieux indiquée en matière de développement social dans le cadre de notre étude.

### **1.1.1.3. Cadre conceptuel**

Selon MADI cité par HOUSSOU V. (2011), « la clarification des concepts est une démarche méthodologique indispensable dans chaque étude. Elle permet de lever toute ambiguïté qui risque de fausser les résultats escomptés de l'étude ».

Dans cette optique et afin de mieux canaliser nos réflexions, certains concepts pivots ou concepts clés méritent d'être définis tels que impact, analphabétisme, alphabétisation, femme et développement social.

**Impact** : Selon le dictionnaire universel, c'est l'effet produit, influence sur une opinion par un événement.

Il est utilisé comme synonyme de conséquence, d'effet, de répercution. Il est par extension utilisé pour désigner les retentissements directs ou indirects d'un processus, d'une activité"<sup>14</sup>.

**L'analphabétisme** : Selon le Dictionnaire Universel, l'analphabétisme est l'état de celui qui ne sait ni lire ni écrire ; une telle personne est ainsi désignée par le terme "analphabète" qui a pour synonyme le mot "illettré" selon la même. Ainsi, l'analphabétisme constitue un frein au développement en empêchant le transfert et le stockage maximaux des savoir et savoir faire.

A ce propos, nous pouvons soutenir avec la DNAEA citée par HOUSSOU (2003) que « l'analphabétisme constitue l'une des caractéristiques essentielles et l'une des causes profondes de la pauvreté en Afrique en générale et au Bénin en particulier ». Voilà une matière directe de dénoncer l'analphabétisme ; TCHITCHI Y. T. (1985) d'enchaîner en affirmant que « lorsqu'on dénonce l'alphabétisme, on annonce l'alphabétisation ».

### **Alphabétisation :**

C'est à Paolo Freire que nous devons les idées les plus révolutionnaires dans la mise en place théorique et pratique des actions pour l'alphabétisation. Il a montré qu'il faut dégager le concept alphabétisation de son sens littéral, plaçant le processus dans une dynamique qu'il appelle la conscientisation (Freire, 1972); estimant ainsi que l'alphabétisation est l'acquisition d'une conscience critique vis-à-vis des valeurs établies dans la société (Tossa, 2009 : 146)

---

<sup>14</sup> <http://fr.wikipedia.org/wiki/impact> le 10mars à 16h20mn

Malheureusement cette approche de Paolo Freire a été occultée de nos jours dans les grandes actions de masse pour l'alphabétisation.

On n'insistera jamais assez sur le fait que l'alphabétisation n'est pas un synonyme de l'enseignement pour adultes, mais elle en est une partie essentielle et l'une parmi ses nombreuses fonctions et compte tenu de la propagation de l'analphabétisme au Bénin, il faudra accorder toute la priorité à l'alphabétisation.

“Par alphabétisation et éducation des adultes, il s'entend l'ensemble des processus d'apprentissage formels et non formels grâce auxquels les individus jeunes ou adultes, hommes et femmes, apprennent à lire, écrire et calculer par écrit, enrichissent leurs connaissances (savoirs, savoir-faire et savoir être), améliorent leurs aptitudes et qualifications techniques et professionnelles et les orientent en fonction de leurs propres besoins et de ceux de la société”<sup>15</sup>.

Lorsqu'on entreprend la recherche sur les concepts d'analphabétisme et d'alphabétisation, on se doit de mettre l'accent sur l'une des faiblesses qui caractérisent la plupart des écrits, notamment lorsque celles-ci établissent un lien entre l'ignorance et l'analphabétisme. Les partisans de cette idée soutiennent que l'enseignement peut conduire à l'illumination et à la sagesse, sans se rendre compte qu'un grand nombre d'illettrés sont pourvus de sagesse et de civilité et font preuve d'habiletés, de compétences, et d'idées dont la pertinence et l'utilité sont reconnues par le monde des lettrés .il semble également que les auteurs de tels écrits ignorent que l'enseignement ne peut être nécessairement l'équivalent de la sagesse, du savoir et des valeurs. La question n'est pas limitée au seul enseignement, mais elle se pose plutôt quant au type d'enseignement

---

<sup>15</sup> DEPOLINA 2001 p13

et aux valeurs véhiculées par cet enseignement ainsi que la manière de mener le processus d'enseignement.

Elle joue un rôle très important dans les transformations sociale et cognitive. L'alphabétisation transforme l'individu apprenant et par lui sa communauté.

**Femme** : Selon le Dictionnaire Universel, le mot "femme" est défini comme un être humain de sexe féminin qui peut mettre au monde des enfants. Il faut noter à ce niveau que par rapport à son rôle au sein de la société, cette fonction biologique de procréation de la femme est prolongée par celle de première éducatrice de ses progénitures qui ne sont rien d'autre que l'avenir de chaque société et partant, de chaque nation. Aussi, au regard de la place de l'éducation dans le développement social, on peut en déduire que tout processus de développement nécessite l'accès de la femme au savoir universel qui, aujourd'hui, est surtout axé sur l'écriture.

**Développement social** : De nos jours, la question du développement compte parmi les préoccupations majeures des sciences humaines, notamment pour les pays en développement qui font du développement le levier du progrès de leurs sociétés. Les Nations Unies définissent le développement social comme étant « le processus par lequel il est possible de conjuguer les efforts des citoyens avec ceux des autorités gouvernementales en vue d'améliorer les situations économiques et sociales des communautés locales et de les aider à s'intégrer dans la vie de l'Etat et apporter une totale contribution à son progrès ».

Pour sa part, ROSS en donne une définition selon laquelle il s'agirait d'une « action qui permet à la société de définir ses besoins et objectifs en les hiérarchisant selon ses propres priorités. (Abdulfattah Saleh, 2006 : 28).

### **1.1.1. Cadre de l'étude**

#### **1.1.1.1. Caractéristiques géographiques et administratives<sup>16</sup>**

Située dans la partie Sud de la République du Bénin et dans le département de l'Atlantique, la commune d'Abomey-Calavi est limitée au Nord par la Commune de Zè, au Sud par l'océan atlantique, à l'Est par les communes de Sô-Ava et de Cotonou et à l'Ouest par les communes de Tori Bossito et de Ouidah. Elle couvre une superficie de 539km<sup>2</sup>. Cette commune compte soixante dix (70) villages et quartiers de villes dirigés par des chefs de village ou chefs de quartiers de ville répartis sur neuf (9) arrondissements que sont : Calavi centre, Godomey, akassato, Zinvié Ouèdo, Togba, Hêvié, Kpanroun et Glo Djigbé.

L'arrondissement d'Abomey-Calavi centre, cadre de notre étude est situé dans la partie sud de la commune et est limité au Nord par l'arrondissement d'Akassato, au Sud par l'arrondissement de Godomey, à l'Est par la commune de Sô-ava et à l'Ouest par l'arrondissement de Togba. Il compte six quartiers de ville tels que : Agori, Sèmè, Agamandin, Tokpa Zoungo, Gbodjo et Kansounkpa. Ces quartiers sont dirigés par des chefs quartiers.

Le recensement général de la population et de l'habitat en 2002 indique que la population de l'arrondissement d'Abomey-calavi compte 61.450 habitants. Les femmes dépassent légèrement les hommes et sont au nombre de 30.861 alors que les hommes sont 30.589 habitants. Les femmes de la commune d'Abomey-Calavi centre représentent ainsi 50.22% de la population de la commune et 10.02% pour toute la commune d'Abomey-Calavi (Population de la commune d'Abomey-Calavi : 307.745 habitants et 51.37% de femmes)

L'arrondissement d'Abomey-Calavi centre a un relief peu accidenté. Les principaux traits caractéristiques sont : une bande sablonneuse avec des cordons littoraux, un plateau de terre et de

---

<sup>16</sup> Plan de développement communal (2005-2009), version finale 02/05

barre et des dépressions. Le climat est de type subéquatorial marqué par deux saisons pluvieuses et deux saisons sèches. Le réseau hydrographique est constitué essentiellement d'un plan d'eau qu'est le lac Nokoué. La plus grande partie de l'arrondissement d'Abomey-Calavi centre est occupée par des sols ferrugineux tropicaux et des sols sablonneux peu propices à l'agriculture. Les sols hydro morphes très inondables n'occupent qu'une petite partie au nord du territoire. Le couvert végétal de la commune varie selon les faciès traversés. Ainsi, on y rencontre la mangrove à palétuviers dans la zone côtière, une savane dégradée sur le plateau, des cultures maraichères le long des marais et un groupement herbeux dans les marécages et le long des berges du lac Nokoué.

En matière de croyance et de culte, la religion catholique vient en tête, viennent ensuite le christianisme, l'islam, le protestantisme, les religions traditionnelles et autres.

Les secteurs économiques sont ceux générateurs d'emplois et de revenus. Il s'agit de l'agriculture, l'élevage, la pêche, la transformation et l'artisanat, les ressources naturelles, le commerce, l'industrie, le tourisme et hôtellerie, etc. La principale activité menée dans la commune est la production agricole. Plusieurs fermes de grandes superficies sont exploitées pour diverses cultures. La vie économique est animée par deux marchés quotidiens et neuf (09) périodiques, des supermarchés et des boutiques (Plan de développement communal 2005-2009 p 14).

### **1.1.1.1. Justification du choix du milieu de l'étude**

Cette étude se fonde sur une démarche quantitative et qualitative.

Dans le cadre de ce travail de recherche, nous avons mené une enquête qui prend en compte la commune d'Abomey Calavi. Nous avons limité notre champ d'investigation à Hèvié, Houèto et Womè

(Commune d'Abomey-Calavi). Le choix de ces quartiers n'est pas le fait d'un simple hasard. La commune d'Abomey-Calavi est vue comme un réceptacle de plusieurs actions en faveur des femmes et où se déroulent les activités d'alphabétisation en faveur des femmes en particulier comme dans les autres départements en général. Certaines des différentes sources d'informations concernées par notre sujet d'étude à savoir la Mairie, le CeCPA (ex CARDER) et autres sont implantées à Abomey-Calavi hormis le grand nombre de femmes qui y résident pour des raisons économiques. C'est pourquoi cette zone a été choisie pour mener l'enquête. Les localités énumérées nous sont d'un accès facile tant du point de vue linguistique que du point de vue de la distance.

En somme la zone d'étude nous parait idéale pour faire notre travail sans grandes difficultés.

## **1.2. PROBLEMATIQUE, HYPOTHESES DE RECHERCHE ET OBJECTIFS**

### **1.2.1. Problématique**

Dans la plupart des mentalités africaines, même sans savoir lire et écrire, la femme peut faire de petits commerces. Pour les hommes, il ne sert à rien de scolariser ou d'alphabétiser les femmes car elles sont non seulement prédestinées au mariage précoce et aux travaux champêtres, mais aussi participent très peu aux dépenses familiales et à la contribution du développement social. Les femmes constituent une partie de la société qui participe très peu au développement économique d'une nation d'après les hommes ; mais ils ignorent qu'elles sont majoritaires, ce qui fait que l'effort fourni par la minorité des hommes ne saurait toujours permettre d'atteindre un bon développement économique et social.

C'est fort de cela que les chercheurs ont attesté aujourd'hui que la femme même sans être scolarisée peut participer au développement d'une nation. La question qui se pose alors est de savoir comment ?

Pour répondre à cette interrogation, plusieurs travaux de recherche ont été faits pour prouver qu'une femme alphabétisée est un maillon clé dans le processus de développement socio-économique durable.

Si on veut améliorer la situation sociale des femmes, il faut qu'elles puissent échanger, discuter, réfléchir et prendre conscience que certaines décisions leur appartiennent. Le constat fait aujourd'hui est que les femmes participent aux campagnes d'alphabétisation et y prennent une part active surtout lors des discussions socio-économiques et des séances de lecture. Ainsi, des femmes réussissent leurs activités économiques grâce aux acquis de l'alphabétisation. Alors compte tenu de leur pourcentage et du rôle multiple qu'elles jouent, ne peuvent-elles pas participer au développement d'une société ?

C'est pourquoi nous nous sommes proposé d'étudier le thème : **« l'impact de l'alphabétisation des femmes sur le développement social »** en nous appuyant sur les hypothèses ci-après.

### **1.2.2. Hypothèses de la recherche**

Plusieurs hypothèses fondent le travail dont voici quelques unes :

- la femme alphabétisée, développe et gère mieux ses activités génératrices de revenus ;
- la femme alphabétisée dans une communauté induit un changement de comportement de ses sœurs en matière de savoir vivre, savoir-faire et savoir être ;
- l'alphabétisation aide femme à améliorer ses conditions de vie et la rend autonome.

### **1.2.3. Objectif général**

A travers ce travail, nous voulons montrer comment les séances d'alphabétisation contribuent-elles à l'éveil de la conscience de la jeune fille en particulier, et de la femme en général, en quoi l'alphabétisation constitue-t-elle le socle du développement social, et que alphabétiser la femme, c'est assurer le développement la société.

#### **1.2.3.1. Objectifs spécifiques**

Nous poursuivons d'autres objectifs non moins importants. Ainsi nous entendons :

- contribuer à l'accès des femmes et des jeunes filles analphabètes aux connaissances des valeurs modernes grâce à l'alphabétisation,
- contribuer à l'amélioration du taux d'alphabétisation de cette couche vulnérable,
- élaborer un programme d'alphabétisation fonctionnelle pour les femmes et les jeunes filles,
- attirer l'attention des autorités gouvernementales sur l'importance et l'urgence à s'occuper de l'éducation de cette couche cible.

Notre vision est aussi d'accompagner les différentes organisations et structures déjà actives dans ce domaine, à renforcer les capacités des femmes des zones rurales et urbaines à s'engager résolument dans la lutte contre l'analphabétisme et à leur faire comprendre, l'importance de l'alphabétisation pour leur émancipation.

### **1.3. APPROCHE METHODOLOGIQUE**

Pour mener à bien ce travail, nous avons suivi une démarche en trois grandes étapes à savoir :

- la recherche documentaire,
- les enquêtes sur le terrain en direction des groupes-cibles, des maitres alphabétiseurs et des associations de femmes : dans ce cadre nous avons choisi la commune d'Abomey-Calavi précisément dans le département de l'Atlantique,
- la constitution d'un corpus de travail,
- analyse des données par cadrage linguistique.

#### **1.3.1. La recherche documentaire**

En effet, afin d'avoir de l'inspiration et nourrir nos raisonnements , nous avons eu à consulter des documents de plusieurs natures allant des cours reçus à la Faculté jusqu'aux livres publiés sur plusieurs aspects de l'alphabétisation en passant par les rapports et les manuels de référence des séminaires, des articles scientifiques ou de journaux etc. La base documentaire s'étend sur l'ensemble des ouvrages ayant trait à l'éducation en général et à l'alphabétisation des femmes en particulier et ceci dans les centres ci après : CENALA, COOPERATION SUISSE, DNAEA, INSAE, PNUD sans oublier les Bibliothèques de l'UAC et de la FLASH ainsi que les différents mémoires traitant de l'alphabétisation des femmes et de l'éducation.

Des documents obtenus à partir des sites d'internet, des brochures et autres n'ont pas manqué de servir de fondement à notre essai. Nous avons aussi discuté avec les personnes averties sur les questions de l'alphabétisation et de l'éducation au Bénin.

### **1.3.2. Enquêtes de terrains**

Compte tenu du rôle capital que jouent les femmes dans la société en tant qu'épouses, mères, éducatrices d'une part et de l'influence qu'elles peuvent exercer sur le changement de comportements liés au développement social d'autre part, l'ensemble de notre enquête a visé la couche féminine dont l'âge est compris entre 15 et 49 ans. En effet les femmes appartenant à cette couche d'âge sont les plus défavorisées par rapport aux questions d'éducation au Bénin. Bon nombre d'entre elles n'ont pas été à l'école et par conséquent végètent dans l'ignorance et n'ont pas accès à des informations adaptées à leur lignes de conduites individuelles. Le rôle combien vital de la femme dans la mise en œuvre de la stratégie de développement social n'est plus à démontrer. La femme est généralement présente et influente dans les marchés, les champs, les lieux de culte, les écoles, les centres de santé et dans les ménages. Généralement elle constitue la cheville ouvrière de la plupart des changements sociaux nécessaires au développement harmonieux de nos sociétés. Le choix de cette cible est notre avis pertinent pour permettre aux femmes de lire, écrire et calculer afin de réduire le taux d'analphabétisme. Ainsi les associations, les groupements de femmes qui participent au cours d'alphabétisation sont les bienvenus.

#### **1.3.2.1. Echantillon**

Nous avons donc ciblé un échantillon composé de femmes régulières aux séances d'alphabétisation et qui sont membres d'un groupement ; compte tenu de la sensibilité du sujet, du caractère quantitatif et qualitatif de la recherche et par souci de concision nous avons limité la taille de notre recherche à cent personnes réparties comme suit dans le tableau 1.

**Tableau 1 : Répartition des enquêtés par localité et par centre**

<b>Localités</b>	<b>Centres visités</b>	<b>Effectifs par centre</b>
Heviè	Heviè	30
Hwetò	Hwetò	25
Wòmè	Wòmè 1	25
	Wòmè 2	20
Total		100

Source : Résultat d'enquête septembre-octobre 2011

### **1.3.2.2. Technique d'enquête**

Nos champs d'investigation portent sur une documentation et une enquête de terrain couronnées par des discussions avec les acteurs du secteur.

L'enquête proprement dite a été menée sur la base de questionnaire. Il s'agit d'un questionnaire à deux volets. Un premier volet administré aux apprenantes et femmes analphabètes et un second aux maîtres alphabétiseurs et l'association AFAC.

Dans le premier guide d'entretien, les questions concernent globalement les caractéristiques sociales des enquêtées, leur niveau de connaissance dans le domaine de l'alphabétisation. Dans le second guide, les questions concernent les niveaux des maîtres, le déroulement des programmes et les conditions de l'exécution de ces programmes.

Pour faciliter la collecte des données, et vu le faible niveau d'instruction et l'inaptitude des enquêtés à répondre oralement ou par écrit en français, nous avons plutôt procédé à des entretiens directs en langues nationales fon et maxi (langues du sud Bénin) pour permettre aux femmes de mieux comprendre les questions afin d'y répondre aisément.

### **1.3.3. La constitution d'un corpus de travail**

Par ailleurs, la constitution d'un corpus de travail nous a paru nécessaire pour la mise en lumière de la pertinence de nos propositions. Ce corpus est composé de l'ensemble des données

collectées au cours de notre enquête au près d'un effectif total de cent (100) apprenants dominés par les femmes. A cela s'ajoutent les données statistiques illustrant l'aboutissement des activités menées dans le domaine de l'alphabétisation.

***Le traitement et l'analyse des données,***

Le traitement des données nous a permis de retenir les informations pertinentes et d'utiliser les recommandations jugées utiles pour la correction des insuffisances constatées. Cet exercice a permis l'élaboration des tableaux et figures qui sont présentés dans ce document. A cet effet, nous nous sommes servi d'un micro-ordinateur tout en exploitant le WinWord 2007 pour le traitement des textes, l'Excel 2007 pour l'élaboration des tableaux et graphismes. Des résultats issus des différents traitements, nous avons procédé dans une première phase à la classification et à l'interprétation des données qualitatives collectées et, dans une seconde phase à l'analyse des données.

**CHAPITRE II : ETAT DES LIEUX EN MATIERE  
D'ALPHABETISATION DES FEMMES DANS LA COMMUNE  
D'ABOMEY CALAVI**

**2.1. CAPACITE DES MAITRES ALPHABETISEURS**

Dans cette rubrique, nous présentons brièvement le contenu et les conditions de la formation des maîtres, leur point de vue sur la formation et les conditions de travail.

**2.1.1. Contenu de la formation et point de vue des maitres par rapport aux formations reçues**

**2.1.1.1. Contenu de la formation**

✓ Conditions de la formation

Les maîtres sont formés dans les conditions normales suivantes :

- hébergement,
- frais de déplacement,
- matériels didactiques (syllabaires, documents de calcul et de post alphabétisation).

✓ Contenu de la formation

La formation des maîtres est basée sur les points suivants :

- transcription de la langue,
- tenue du registre de présence,
- enseignement du calcul,
- pratique de l'animation du cours,
- attitude du maitre devant les apprenants.

**2.1.1.2. Point de vue des maitres par rapport aux formations reçues**

D'une façon générale, les maitres ont un point de vue positif quant à la formation, et son contenu. Le tableau suivant présente de

façon détaillée l'appréciation des maitres sur les différentes rubriques de la formation.

**Tableau 2: Appréciation des maitres sur le contenu de leur formation**

Appréciations Contenu de la formation	Très bien	Bien	Assez bien	Passable	Aucune appréciation
Transcription de la langue	11(73,33%)	1(6,67%)	2(13,33%)	1(6,67 %)	0(0%)
Méthodes d'enseignement <sup>17</sup>	11(73,33%)	0(0%)	4(26,67%)	0(0%)	0(0%)
Pratique de l'animation du cours	9(60%)	1(6,67 %)	5(33,33%)	0(0%)	0(0%)
Enseignement du calcul	7(46,66%)	1(6,67 %)	5(33,33%)	1(6,67%)	1(6,67%)
Attitude du maitre devant les apprenants	9(60%)	1(6,67%)	5(33,33%)	0(0%)	0(0%)
Tenue de registre	13(86,67%)	2(13,33 %)	0(0%)	0(0%)	0(0%)

Source : Résultat d'enquête septembre-octobre 2011

En observant les données inscrites dans ce tableau, on remarque que % des maitres enquêtés apprécient très bien la formation sur la transcription de la langue et sur les méthodes d'enseignement ; pareil pour 60% des maitres qui ont très bien apprécié les formations sur la pratique de l'animation des cours ; et sur le comportement du maitre devant l'apprenant et concernant l'enseignement du calcul et la tenue de registre de présence , 46,66% et 86,67 % respectivement apprécient très bien ces formations. Par ailleurs, en ce qui concerne les méthodes d'enseignement, 26,67% des maitres trouvent que cette formation est assez bien ; aussi la formation sur la pratique de l'animation du cours, l'enseignement du calcul et

<sup>17</sup> Les méthodes directe et indirecte

sur le comportement du maître devant les apprenants, 33% pensent qu'elles sont respectivement assez bien.

De tout ce qui précède, il apparaît que le contenu de la formation est positivement apprécié par les maîtres.

### **2.1.1.3. Nombre de formations suivies**

La majorité des maîtres enquêtés a suivi deux à Onze formations. Nous avons aussi constaté à ce niveau que les formations ou recyclages ne sont pas régulièrement organisés, ce qui crée un déséquilibre pouvant négativement influencer les résultats de campagnes d'alphabétisation.

### **2.1.2. Conditions de travail des maîtres et rémunération des maîtres**

#### **2.1.2.1. Conditions de travail**

##### ✓ Lieu de cours

Les lieux de cours souvent utilisés par les maîtres rencontrés sur le terrain sont des Eglises et des écoles.

Il apparaît donc qu'il n'y a pas de centre exclusivement construit pour les cours d'alphabétisation ; par contre, des Eglises et des écoles sont utilisées pour la circonstance. Donc les cours se font dans des centres non appropriés. Ceci prouve que les conditions de travail ne sont pas réunies pour la bonne marche des cours d'alphabétisation.

##### ✓ Les équipements

Selon les données de l'enquête sur le terrain, les équipements suivants font défaut sur les lieux d'alphabétisation :

- syllabaire pour les apprenants,
- registre de présence,
- cahier d'exercice,

- tables et bancs,
- lampe électrique.

De ce qui précède, il résulte que les lieux de cours ne sont pas assez équipés en matériels de travail, ce qui rend difficile la tâche tant aux maîtres qu'aux apprenants.

### **2.1.2.2. Rémunération des maîtres**

Selon les résultats de notre enquête, plus de la moitié des maîtres ont déclaré qu'ils ne reçoivent aucune rémunération venant de quelque association ou ONG que ce soit. Mais quelques uns affirment qu'ils reçoivent une indemnité de 3000F pour les frais de déplacement, 4 ont révélé qu'ils reçoivent des primes de 200F par apprenant réussi, subventionnés par le coordonnateur départemental de l'alphabétisation (CDA).

Tous les maîtres avouent qu'ils travaillent beaucoup. Ils font 6 à 9 mois de cours d'alphabétisation, avec deux à trois séances par semaine à raison de trois heures par séance, dans le but de favoriser l'acquisition des compétences. Dans ces conditions, les maîtres déclarent tous qu'ils ne sont pas satisfaits par rapport à leur rémunération. C'est ainsi qu'ils souhaitent tous que l'Etat les prenne en charge en leur payant un salaire mensuel de 35000 à 38000F.

Somme toute, les mauvaises conditions de travail, la rémunération quasi inexistante des maîtres et bien d'autres difficultés auxquelles est lié le déroulement des cours sont autant de situations qui peuvent influencer négativement le bon déroulement des cours d'alphabétisation. Alors dans ces situations il est alors évident que les campagnes d'alphabétisation n'aboutissent pas à un bon rendement. Il convient donc que l'Etat et les différents acteurs de l'alphabétisation se dépêchent de prendre des mesures adéquates afin de solutionner ces difficultés pour l'essor des activités d'alphabétisation.

## **2.2. ALPHABETISATION DES FEMMES**

### **2.2.1. Situation sociale des femmes**

Elle se définit par rapport à leur marginalisation, leur disqualification et à leur faiblesse face aux réalités sociales et à leur vie dans le secteur rural.

Il est impossible de parler de développement sans la participation de la femme, pas plus qu'il n'est pas possible de parler de la participation de la femme sans son alphabétisation ou encore d'alphabétiser la femme sans mettre fin à toutes formes de ségrégation et de handicaps qui empêchent son éducation et son alphabétisation. L'alphabétisation de la femme demeure un facteur essentiel pour réaliser et susciter les changements socio-économiques, politiques et culturels. Mettre l'accent sur l'importance de la femme provient du fait que la position de la femme dans toute société reste l'un des indices les plus importants du développement de la société. C'est aux vues de ce que connaît la femme en général et la femme rurale en particulier, comme formes de dénigrement, de privation et de pauvreté, que s'est enracinée l'idée de féminiser la pauvreté. (Coopération Suisse, 2006 :167)<sup>18</sup>.

Il existe aussi, de nombreux défis qui entravent le développement de la femme. Le premier étant l'enseignement et l'alphabétisation, puisque la femme, principalement en milieu rural, ne parvient pas encore à jouir de son droit légitime à l'éducation et au savoir).

Il ne fait pas de doute que les effets négatifs de l'analphabétisme de la femme ne se limitent pas à une réduction de ses chances pour obtenir un emploi dans le secteur public, à une régression de sa productivité sociale et culturelle ; bien plus, ces effets se reflètent sur la société dans sa totalité, en ce sens que la femme est celle qui a la

---

<sup>18</sup> Abdulfattah Saleh Ali, 2006, "Guide de planification en matière d'alphabétisation

charge des enfants ,qui assume la responsabilité de leur éducation, tout en étant la partenaire de l'homme dans la gestion des affaires de la famille et la solution de ses problèmes .

Dans la mentalité des parents, l'école est perçue comme un élément étranger qui véhicule des valeurs hostiles au milieu. Aussi dans les communautés rurales, la scolarisation des enfants constitue une charge financière insupportable pour les parents qui ont de faibles revenus et qui doivent supporter une famille nombreuse. Ainsi, ils préfèrent investir dans la scolarisation des garçons, car celle des filles est un investissement risqué et à perte, étant donné qu'elles sont destinées au mariage.

Les inégalités résultant de cette discrimination sont pour une large part, responsables de l'analphabétisme actuel chez les femmes adultes. Cette discrimination de sexes empêche les femmes de participer pleinement au développement de leur société. Elles sont ainsi marginalisées et restent tributaires des valeurs socio- culturelles qui ont façonné leur devenir social, malgré leur importance numérique et économique (UNICEF, 1998 :47)<sup>19</sup>.

Dans le secteur rural, la femme occupe une place importante avec un pourcentage de 60% de la population active rurale. Malgré sa place prépondérante dans l'économie, ses revenus sont inférieurs à ceux des hommes, tandis que ses charges augmentent du fait de la pauvreté.

A cause de la non scolarisation et du statut marginalisé de la femme, les zones rurales produisent un pourcentage très élevé de filles analphabètes et déscolarisées. Ainsi au Bénin, plus de 79% des femmes sont analphabètes et la plupart vivent en zones rurales où la

---

<sup>19</sup> UNICEF Août 2005 "Enfants et Femmes, Avenir du Bénin, Cotonou

multitude d'enfants constitue l'indice majeur de richesse (DEPOLINA ; 2001 : 3).<sup>20</sup>

Il est impossible de parler de développement rural sans la femme. Elle apporte une contribution significative à la production vivrière ainsi qu'à la transformation et à la commercialisation des denrées alimentaires.

Bien que donc cachée, l'absence de données quantitatives et qualitatives concernant le rôle des femmes dans le développement agricole et rural est le facteur le plus remarquable ; les termes utilisés pour décrire les activités économiques des femmes telles que « travail non rémunéré » ou « responsabilités familiales » ; n'ont été ni définis, ni quantifiés. Le rôle le plus fondamental de la femme dans la société à savoir la procréation est souvent jugée négativement et perçu comme une entrave aux activités productives, un manque à gagner, une perte de productivité et une source de surcoûts. Parallèlement, on n'accorde aucune valeur au soutien affectif et social que la femme apporte à la famille et à la communauté, notamment dans l'éducation des enfants qui lui revient en chef.

De tout ce qui précède, il ressort que dans les zones rurales, les femmes sont en majorité analphabètes et vivent dans la pauvreté. Mais de nos jours, consciente de l'atout que représente la femme dans le processus de développement et du fait de son état de marginalisation, la communauté internationale, en vue de son intégration effective au développement économique et social, s'est mobilisée pour appuyer financièrement les femmes, notamment les groupements de femmes qui paraissent être des groupes cibles pour la diffusion de messages techniques et éducatifs et pour l'alphabétisation (DEPOLINA ; 2001 : 5).

---

<sup>20</sup> DEPOLINA DNAEA 2001, au Bénin.Tundé, p41

### **2.2.2. Atouts de l'alphabétisation des femmes**

L'alphabétisation fait partie intégrante de l'éducation, et selon la déclaration de la conférence de Persépolis (1965), elle permet de stimuler l'initiative de l'homme et sa participation à la conception de projets susceptibles d'agir sur le monde, de le transformer et de définir les fins d'un authentique développement humain. « Elle doit donner accès à la maîtrise des techniques et des rapports humains »<sup>21</sup>.

Ainsi donc, pour se dé marginaliser afin de devenir agents actifs du développement, la femme a besoin de bénéficier des opportunités d'alphabétisation afin de se rendre compte des transformations économiques, politiques socioculturelles et y contribuer efficacement. L'alphabétisation libère la femme en lui assurant un véritable épanouissement. Elle éveille sa conscience favorable à une base pour un développement de la société. Elle lui permet aussi d'acquérir les connaissances et le savoir-faire nécessaire pour participer au développement et mettre à contribution ses talents et sa créativité.

L'alphabétisation permet à la femme de reconnaître ses droits, ce qui lui permet de mieux les défendre. Elle devient autonome et parvient à s'affirmer dans sa famille et dans sa communauté. La place occupée par l'alphabétisation et sa fonction dans une société donnée dépend des moyens de communication utilisés et du rôle qu'elle joue dans la transmission du système des valeurs et dans la concrétisation de ce que l'on appelle la qualité de la vie par les membres de cette société. Elle peut soulager les symptômes de la pauvreté, motiver et susciter une prise de conscience et aboutit à l'acquisition de compétences nécessaires au développement. A ce niveau, il convient de distinguer l'alphabétisation traditionnelle considérée comme une fin en soi (apprendre à lire et à écrire pour le plaisir) et l'alphabétisation fonctionnelle centrée sur les préoccupations personnelles liées aux

---

<sup>21</sup> Hazoume M.L 1994, Politique et développement, éd du Flamboyant, cot, p47

actions, activités, projets de développement. L'alphabétisation peut être un moment de conscientisation pour permettre aux opprimés de prendre en main et d'assurer leur destin.

Par ailleurs, l'alphabétisation des femmes a des avantages sur le bien être de leur famille car elles parviennent à développer de bonnes connaissances sur la santé et la planification familiale. Par conséquent les femmes alphabétisées ont de fortes chances d'obtenir un emploi, de pouvoir subvenir à leurs besoins.

Ainsi donc, l'alphabétisation doit directement ou indirectement :

- permettre à la femme de participer à la vie civique et politique,
- permettre à la femme d'avoir accès aux technologies modernes,
- permettre à la femme de s'auto promouvoir et de s'auto gérer,
- assurer le bien être familial,
- libérer la femme des pesanteurs liées aux coutumes et traditions,
- renforcer son pouvoir de décision au foyer, au sein de la société, et de la nation,
- alléger le travail de la femme,
- accroître son revenu pour répondre aux besoins de la famille,
- transformer l'individu apprenant et par lui sa communauté.

Il est difficile aujourd'hui d'imaginer une société développée sans l'alphabétisation.

Somme toute, l'alphabétisation permettra à la femme de jouer pleinement ses rôles de mère, d'épouse, de citoyenne et d'agent économique.

### **2.2.3. Pesanteurs liées à l'alphabétisation des femmes dans la commune d'Abomey Calavi**

L'alphabétisation des femmes dans la commune d'Abomey-Calavi demeure confrontée à de nombreux problèmes, ce qui entrave les efforts consentis dans le domaine de la formation de la femme en particulier, et de l'éducation de la jeune fille en général. Plusieurs pesanteurs expliquent cette situation.

#### **2.2.3.1. Les pesanteurs psychosociologiques**

Elles sont liées à la mauvaise perception du rôle de l'alphabétisation par les femmes et les jeunes filles, à l'ignorance de leur conjoint ainsi qu'aux surcharges de travaux domestiques et à la marginalisation de la femme dans son ménage, dans sa communauté et dans la société.

- ✚ La mauvaise perception du rôle de l'alphabétisation par la femme, l'amène à préférer entreprendre des activités génératrices de revenus afin de subvenir à ses besoins.

Réussir les programmes d'alphabétisation serait l'ultime étape d'un processus pouvant permettre aux femmes de contrôler leur vie, de s'épanouir socialement et de se libérer de l'oppression patriarcale. Il faudra donc l'expliquer aux femmes afin de susciter en elles une motivation et une mobilisation parce qu'elles ignorent l'importance de l'alphabétisation dans leur vie.

- ✚ L'attitude de certains époux

Certains hommes adoptent des comportements qui empêchent les femmes de participer aux programmes d'alphabétisation. Ils craignent souvent la remise en cause de leur position de force dans le foyer et la révélation de leur propre ignorance, ce qui les amène parfois à interdire les cours à leurs femmes.

Toutes ces remises en question amènent les hommes à avoir des réactions violentes à l'égard des femmes. Ainsi la femme a peur de

subir ces réactions, que ce soit de la part de son mari ou d'un membre de la famille face à une activité indépendante qu'elle mène, ce qui les empêche de participer aux programmes d'alphabétisation

### ✚ La surcharge de travaux et la marginalisation

Compte tenu des enfants à sa charge, des travaux culinaires et domestiques, des approvisionnements à divers niveaux, des travaux agricoles ainsi que d'autres activités lucratives ou de subsistance, les femmes sont submergées. De plus, les grossesses trop rapprochées entravent la réalisation d'autres projets tels que l'alphabétisation. Ces obligations amènent les femmes à souvent manquer les cours. Même quand il advient qu'elles soient présentes, elles amènent leurs plus jeunes enfants ; ce qui fait que durant le cours leur attention est focalisée sur ces enfants au détriment d'une concentration sur les études. De plus avec la marginalisation, les femmes affichent des sentiments comme « manque de confiance en soi, la négation de soi ». Ajoutés à l'isolement par rapport aux milieux plus alphabétisés, ces sentiments constituent des facteurs qui s'opposent à la pleine participation des femmes aux cours d'alphabétisation et à leur succès.

### ***2.2.3.2. Les pesanteurs liées aux programmes et stratégies d'alphabétisation.***

Au début des années 90, avec l'avènement du nouveau démocratique, l'alphabétisation a été marquée par l'ouverture du sous secteur aux opérateurs de la société civile que sont les ONG. Toutefois, le contenu des programmes est resté inchangé depuis des temps et se trouve totalement en décalage avec l'évolution actuelle des besoins des bénéficiaires d'où « l'irrégularité, de ces femmes, des taux d'abandon et les résultats médiocres deviennent monnaie courante. Aussi la qualité des enseignements s'en est-il ressentie avec comme conséquence le ralentissement du processus de développement (DEPOLINA 2001 :12).

La mise en œuvre de la stratégie du « faire faire », conformément à la DEPOLINA exige une phase de transition et d'expérimentation. A cet effet les intrants pédagogiques en stratégie d'alphabétisation nécessitent une actualisation en vue de servir de tremplin pour la production de nouveaux programmes adaptés aux nouveaux défis nationaux en matière d'alphabétisation et aux exigences techniques au plan international ; Ce qui fait que les femmes s'intéressent moins à la lecture et y consacrent peu de temps. Ainsi donc la mobilisation et l'encouragement qui ont poussé certaines femmes à s'inscrire aux cours d'alphabétisation tendent à s'affaiblir à l'étape de la post alphabétisation, ce qui crée un désintéressement progressif face aussi aux nombreuses contraintes et obligations auxquelles elles sont soumises.

Par ailleurs d'autres difficultés comme la non gratification régulière des alphabétiseurs qui imprime à leur travail un caractère de bénévolat, les piètres qualifications de ces maîtres, les conditions de vie inconfortables et une durée insuffisante du programme pour permettre d'acquérir les compétences nécessaires en matière d'alphabétisation entravent la réussite des programmes d'alphabétisation (HAZOUME, 1990 : p33)

### **2.2.3.3. Les pesanteurs économiques**

L'acquisition de la lecture et de l'écriture nécessite du temps, de l'effort et de l'argent. Les ressources étant peu abondantes dans le panier de la ménagère, elles ont une incidence très forte sur les actions. Mais soulignons, comme toutes les actions qui relèvent du domaine de l'éducation, les avantages que procurent les connaissances acquises sont largement réparties dans le temps. Malheureusement dans presque tous les budgets des pays africains, ce secteur est un "parent pauvre" (C.TOSSA ,2009 :155), ce qui compromet gravement certaines activités telles que la confection des manuels didactiques

adaptés et renouvelés ainsi que la formation qualitative et quantitative des maîtres alphabétiseurs.

Somme toute donc, il apparaît que toutes ces difficultés bloquent l'évolution normale des programmes d'alphabétisation entravant ainsi l'éducation effective des femmes.

#### **2.2.4. Niveau d'étude des apprenants**

Cette stratégie vise la nécessité de permettre à l'apprenant d'atteindre un niveau d'étude qui lui donne la possibilité de mettre en œuvre ses connaissances en matière de lecture, d'écriture et de calcul, pour continuer à apprendre et en tirer profit dans sa vie pratique, en plus du fait d'être conscient des problèmes de son milieu et de sa société. Il a été convenu que ce niveau ne doit pas être inférieur à celui du premier cycle de l'enseignement fondamental (le cycle primaire).

La proportion de filles analphabètes s'accroît et renforce le groupe de celles qui n'ont pas connu l'expérience scolaire. Elles forment aujourd'hui un ensemble parmi lequel on retrouve des femmes et des mères analphabètes, d'où l'importance de la question de l'alphabétisation des femmes et des jeunes filles.

Le niveau d'instruction joue un rôle important sur le degré de connaissance et d'acquisition de compétences

### **2.3. PROGRAMMES D'ALPHABÉTISATION DES FEMMES ET FORMATION**

Selon un dicton populaire, « éduquer une femme, c'est éduquer une nation ». Ceci est réel aux vues des autorités béninoises qui se sont très tôt attelées à intéresser ces femmes analphabètes ou déscolarisées, aux programmes d'alphabétisation. Cette stratégie a donc pour objectif de relever un défi : le droit fondamental à l'éducation qui a été pendant longtemps refusé à la femme ; elles sont plus de 79% analphabètes et la plupart vivent dans les zones rurales

où la multitude d'enfants constitue l'indice majeur de richesse, ce qui amène ces filles aux mariages forcés et les femmes à des grossesses répétées. Cette maternité à répétition les contraint à beaucoup d'énergie pour la survie de leur famille, réduisant ainsi, le temps et l'énergie nécessaires à consacrer à des programmes d'alphabétisation pour adultes.

Afin de permettre à la femme de jouer pleinement son rôle de mère, d'épouse, de citoyenne, d'agent économique, et de développement, des programmes d'alphabétisation ont été conçus en conséquence et se déroulent généralement en trois étapes :

- L'alphabétisation initiale
- La post alphabétisation
- La formation spécifique

### **2.3.1. Programmes d'initiation<sup>22</sup>**

Il s'étend sur une durée de six mois et se définit comme l'apprentissage de la lecture, de l'écriture et du calcul écrit.

Ce programme élaboré par la DNAEA depuis 2008 est exécuté par les maîtresses de l'AFAC.

A AFAC cette formation de base est couplée avec l'apprentissage du français fondamental oral pour permettre aux apprenantes de s'ouvrir sur le monde et d'intégrer le système de l'éducation formelle. Elles apprennent à saluer et à faire de simples conversations en français.

### **2.3.2. Programmes de post alphabétisation**

Il est lié à la maîtrise des compétences liées à l'information et à la communication en vue d'acquérir de savoirs fondamentaux et la

---

<sup>22</sup> Confère en annexe le programme proposé

valorisation des savoirs endogènes pour une meilleure maîtrise de son environnement et aussi une bonne compréhension du monde.

Les méthodes de gestion et l'apprentissage du français écrit et oral, la lecture de l'heure, l'utilisation de la calculatrice, la lecture de l'horloge sont des matières incorporées au programme de post alphabétisation à AFAC.

### **2.3.3. Formation spécifique**

Ce programme vise, entre autres objectifs, l'introduction des acquis de l'alphabétisation dans la conduite et la gestion des activités quotidiennes des groupes et associations féminines.

L'AFAC projette d'introduire très prochainement une troisième phase d'apprentissage du français, dénommée français général avec un programme précis au bout duquel l'apprenante aura le niveau de la classe de CM2 (DEPOLINA ; 2001 : 5-8).

### CHAPITRE III : PRESENTATION ET ANALYSE DES RESULTATS

Dans ce chapitre, nous nous devons de vous faire le point des observations faites sur le terrain, de vous présenter la situation des centres d'alphabétisation et la mise en œuvre des différents programmes sus cités, les résultats qui en ont découlé sans oublier les difficultés rencontrées par les maîtres et apprenants dans le domaine de l'alphabétisation.

#### 3.1. FONCTIONNALITE DES CENTRES VISITES

Dans la commune d'Abomey-Calavi, tous les centres d'alphabétisation sillonnés sont des centres mixtes où hommes et femmes suivent ensemble les cours ; il n'y a aucun centre exclusivement réservé aux femmes ; mais notons que tous les centres visités sont à dominance féminine car la DNAEA et autres structures dirigent leurs actions vers des groupements féminins. Ainsi nous obtenons une grande participation des femmes aux cours d'alphabétisation.

Dans la commune d'Abomey-Calavi nous avons visité quatre centres d'alphabétisation dont les données reçues sont consignées dans le tableau ci après :

##### 3.1.1. Répartition des apprenants par centres

Tableau 3: Répartition des apprenantes enquêtées par centre et par sexe

<b>Centres Apprenants</b>	<b>Xéviè</b>	<b>Hweto</b>	<b>Womé 1</b>	<b>Womé 2</b>	<b>Total</b>
Femmes	23	20	24	20	<b>87</b>
Hommes	07	05	01	00	<b>13</b>
<b>Totaux</b>	<b>30</b>	<b>25</b>	<b>25</b>	<b>20</b>	<b>100</b>

Avant tout, un travail préliminaire fut fait. Il s'agit d'une série d'entretiens avec quelques maîtres alphabétiseurs, quelques femmes néo alphabètes et quelques responsables d'ONG. Cette démarche nous a été utile, elle nous a permis d'avoir des informations importantes nous favorisant l'élaboration d'un questionnaire sur les femmes alphabétisées et un autre sur les maîtres alphabétiseurs.

Durant l'enquête, le travail a été moins facile. Dans le but d'avoir un résultat fiable, hommes et femmes ont été individuellement questionnés. Pour les femmes non scolarisées, les questions ont été traduites dans leur langue maternelle, mais pour les scolarisées, il y a eu moins de difficultés, les questions étaient directement posées en français et la compréhension était facile, contrairement chez les non scolarisées.

Les résultats de l'enquête que nous présentons dans le présent chapitre sont organisés autour des principaux axes du questionnaire qui a servi à collecter les données sur le terrain, axes évoquant nos centres d'intérêt lors des enquêtes.

### **3.1.2. Nombre d'années d'expériences des maîtres alphabétiseurs**

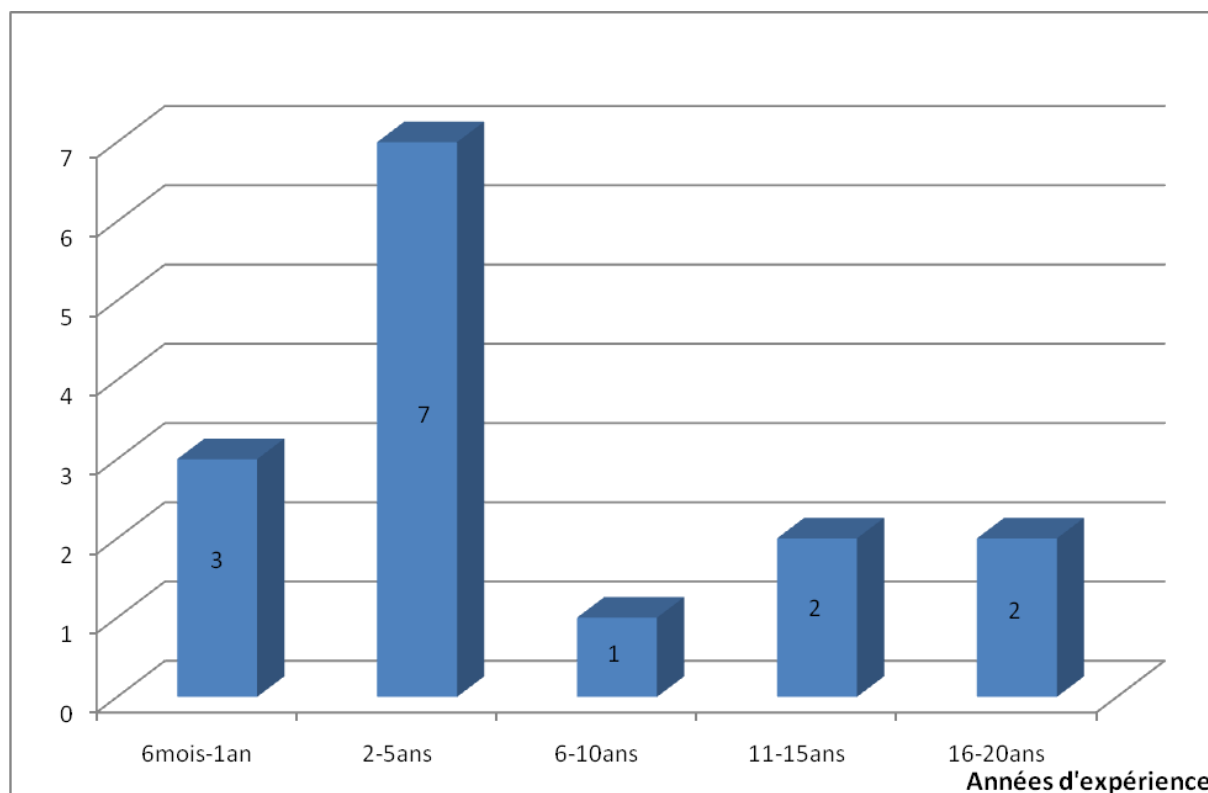
Dans le tableau suivant est consigné le nombre d'années d'expériences des maîtres

**Tableau 4: Répartition des maîtres alphabétiseurs suivant le nombre d'années d'expériences**

Nombre d'années d'expérience	Effectifs	Pourcentages (%)
6mois-1an	3	20
2-5ans	7	46.67
6-10ans	1	6.67
11-15ans	2	13.33
16-20ans	2	13.33
<b>Totaux</b>	<b>15</b>	<b>100</b>

Source : Résultat d'enquête septembre-octobre 2011

**Graphique 1: Répartition des maîtres alphabétiseurs suivant le nombre d'années d'expériences**



En observant les résultats consignés dans ce tableau, il apparaît que la moitié des maîtres a au moins deux à cinq ans d'expérience en matière d'alphabétisation et le reste a 11 et 20ans d'expériences. L'évidence est donc que les cours d'alphabétisation sont organisés dans la commune d'Abomey-Calavi, il y a au moins 20 ans.

### **3.1.3. Déroulement des cours au niveau des centres**

Les séances d'alphabétisation se déroulent généralement sous des apatam, dans des églises ou dans des écoles sollicitées à cet effet. Elles se tiennent pour la plus part une à deux fois par semaine sur une durée moyenne de deux (02) heures. Au cours des séances d'alphabétisation, les maîtres sont confrontés à d'énormes difficultés (voir tableau).

**Tableau 5: Synthèse des difficultés liées au déroulement des cours**

Difficultés liées au déroulement des cours	Effectifs des maîtres	Pourcentages
Manque de syllabaires	3	20%
Absence des apprenants	5	33%
Difficultés d'assimilation chez les personnes âgées	4	27%
Perturbation des cours par des événements sociaux	3	20%
Totaux	15	100%

Source : Résultat d'enquête septembre-octobre 2011

Il apparaît que le retard et l'absentéisme des apprenantes (40%) ainsi que le faible degré d'assimilation au niveau des personnes âgées (40%) sont les majeures difficultés auxquelles sont confrontés les maîtres dans la commune d'Abomey-Calavi. Les autres événements que nous qualifions de sociaux ne perturbent pas en tant que tel le déroulement normal des cours.

### **3.2. IDENTITE DES FEMMES ENQUETEES**

L'identité des femmes enquêtées se révèle par rapport à plusieurs paramètres dont l'âge, la situation matrimoniale, la profession et la situation sociale

#### **3.2.1. Par rapport à l'âge des femmes enquêtées**

L'échantillon enquêté est constitué de jeunes et d'adultes, des déscolarisés et des étudiantes dont la plus jeune a 20ans, étudiante en deuxième année de sciences juridiques. 90 femmes ont 20 à 45ans et 10 ont plus de 45ans ; ce qui démontre que les normes sont respectées en termes d'âge pour l'alphabétisation car, en matière d'éducation, les

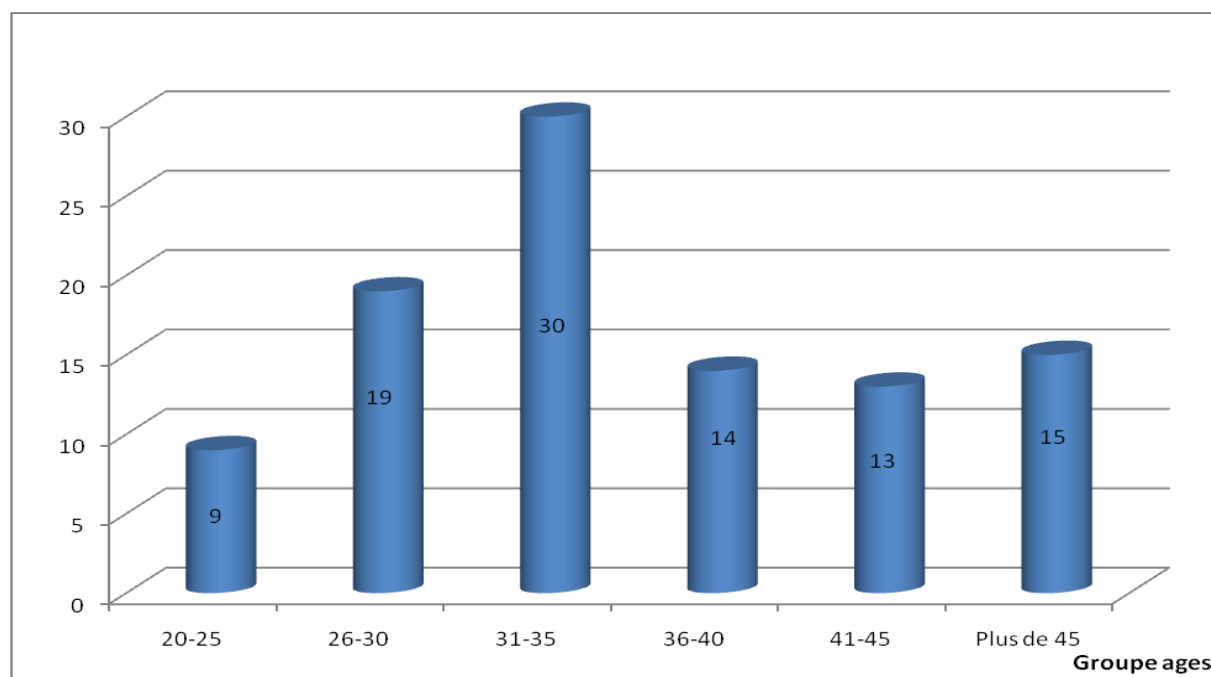
apprenants sont essentiellement des jeunes et des adultes de 15 à 49ans.

**Tableau 6: Répartition des personnes enquêtées par groupe d'âge**

Agés (ans)	Effectifs	Pourcentages (%)
20-25	9	13
26-30	19	19
31-35	30	30
36-40	14	14
41-45	13	9
Plus de 45	15	15
TOTAUX	100	100

Source : Résultat d'enquête septembre-octobre 2011

**Graphique 2: Répartition des personnes enquêtées par groupe d'âge**



### 3.2.2. Par rapport à la situation matrimoniale des femmes enquêtées

Ici, nous nous sommes intéressée à deux volets distincts de la situation matrimoniale des femmes. Sont-elles mariées ou célibataires d'une part et sont-elles mères de l'autre.

A travers cette recherche nous voulons savoir combien les femmes enquêtées sont responsables dans leur famille et sont en quête de solutions à leurs nombreux problèmes afin d'avoir un bien être social. Il en résulte qu'elles mettent un espoir réel dans l'alphabétisation.

**Tableau 7: Répartition des personnes enquêtées suivant la situation matrimoniale**

Situation matrimoniale	Niveau d'alphabétisation		
	Alphabétisation initiale	Post-alphabétisation	<b>Total</b>
Célibataires	10	4	<b>14</b>
Mariées	47	39	<b>86</b>
<b>Total</b>	<b>57</b>	<b>43</b>	<b>100</b>

Source : Résultat d'enquête septembre-octobre 2011

### **3.2.3. Par rapport à la profession des femmes enquêtées**

La majorité des femmes enquêtées exerce de petites activités génératrices de revenus (commerçantes, vendeuses) 58,73% et cultivatrice 31. Cette situation professionnelle montre que les femmes font l'effort de subvenir à leur besoin essentiel et à ceux des enfants dont elles ont la charge.

### **3.2.4. Par rapport à la situation sociale des femmes enquêtées**

Nous allons ici rendre compte des différentes raisons pour lesquelles les femmes sont maintenues dans un état d'analphabétisme, de marginalisation et de misère. Ainsi, énumérons les causes qui sont à l'origine :

- du fait que les filles ne vont pas à l'école,
- de la non participation des femmes aux prises de décisions dans le foyer et dans la société.

En outre, nous aborderons les raisons pour lesquelles les femmes ont pour charge les enfants et celles qui sont à l'origine de leur niveau scolaire.

### 3.3. DES RAISONS DE LA NON SCOLARISATION DES FILLES

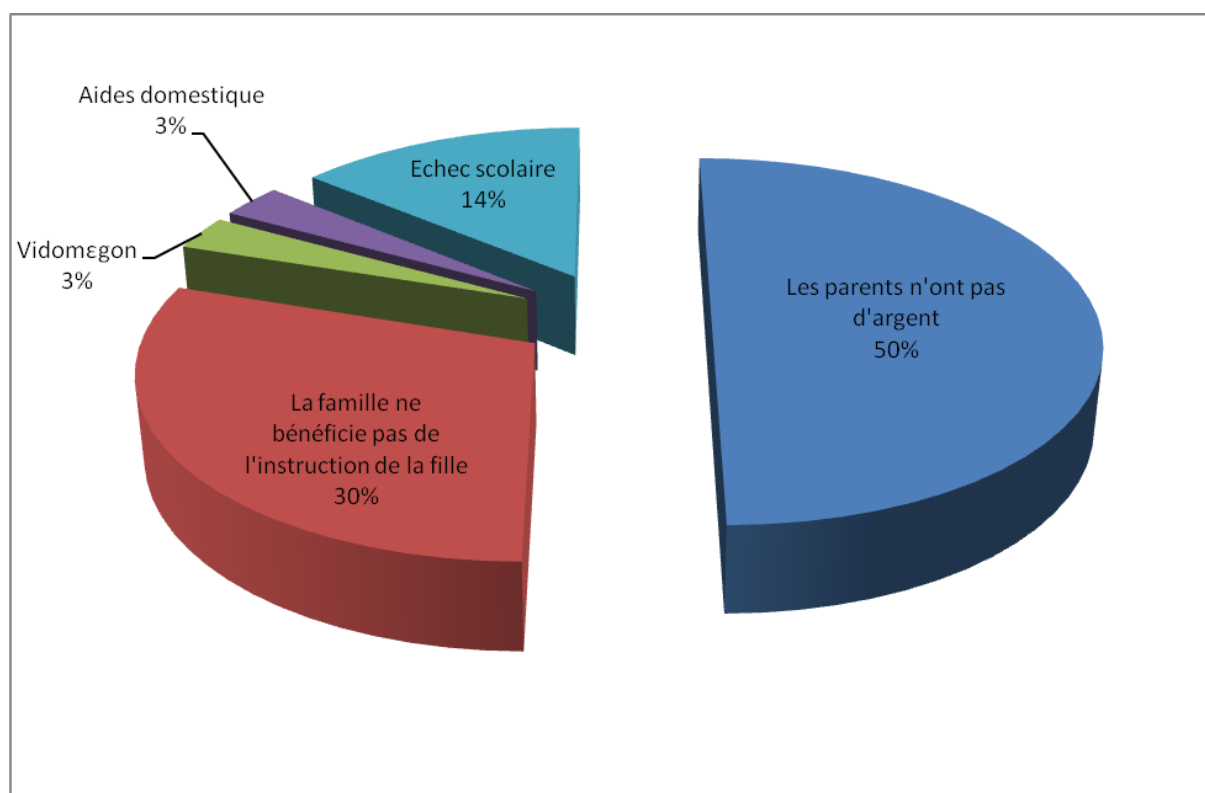
Elles sont consignées dans le tableau ci- après :

**Tableau 8: Raisons de la non scolarisation des filles**

Raisons	Fréquences
Les parents n'ont pas d'argent	50
La famille ne bénéficie pas de l'instruction de la fille	30
Vidomegon	3
Aides domestique	3
Echec scolaire	14
<b>Totaux</b>	<b>100</b>

Source : Résultat d'enquête septembre-octobre 2011

**Graphique 3: Classification des raisons de la non scolarisation des filles**



Il résulte de ce tableau que les raisons fondamentales pour lesquelles les filles ne vont pas à l'école sont les suivantes :

- la famille ne bénéficie pas de l'instruction de la fille,
- les parents n'ont pas d'argent.

La femme étant prédestinée au mariage, les parents pensent que son instruction est inutile car elle s'installera plus tard chez son mari et tous deux avec leurs enfants pourront seuls bénéficier de cette instruction. Aussi, les parents craignent que leurs filles attrapent une grossesse précoce en pleine année scolaire. En outre, pour des raisons financières, les parents n'envoient pas leurs filles à l'école en accordant ainsi la priorité aux garçons qui, eux sont destinés à relever le défi de leurs parents, à diriger leur famille. Cette situation a pour corolaire le maintien de la fille en particulier et de la femme en général dans l'analphabétisme caractérisé par une ignorance totale.

### **3.4. FEMMES ET PRISE DE DECISIONS DANS LE FOYER**

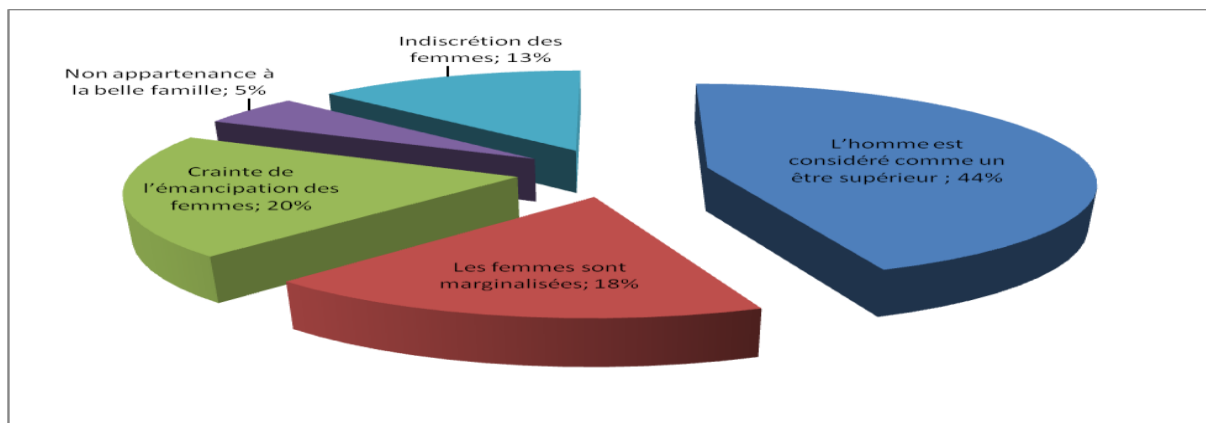
Plusieurs raisons empêchent les femmes de décider dans leur foyer et de participer aux prises de décisions dans la société (voir tableau ci-dessous).

**Tableau 9: Raisons empêchant la participation des femmes aux prises de décisions au foyer et dans la société**

Raisons	Effectifs	Pourcentages
L'homme est considéré comme un être supérieur	44	44,00%
Les femmes sont marginalisées	18	18,00%
Crainte de l'émancipation des femmes	20	20,00%
Non appartenance à la belle famille	5	5,00%
Indiscrétion des femmes	13	13,00%
<b>Totaux</b>	<b>100</b>	<b>100,00%</b>

Source : Résultat d'enquête septembre-octobre 2011

**Graphique 4: Classification des raisons empêchant la participation des femmes aux prises de décisions au foyer et dans la société**



Ce tableau retrace trois raisons essentielles pour lesquelles les femmes ne participent pas aux réunions de prise de décision. Ces raisons sont les suivantes :

- l'homme est considéré comme un être supérieur à la femme,
- l'indiscrétion des femmes,
- la crainte de l'émancipation des femmes.

En outre, la culture béninoise contraint la femme à une vie patriarcale où la décision de l'homme est par-dessus tout. La femme considérée comme un être inférieur et indiscrete ne jouit presque d'aucun droit humain. Toutes ces raisons poussent les hommes à décider de manière unilatérale.

En outre, selon la conception des hommes, les femmes en participant aux prises de décisions pourront développer une ouverture d'esprit et ainsi prendront-elles conscience de leur situation pour penser à se libérer de l'oppression et de l'autorité des hommes. Pour palier à toutes ces éventuelles situations et préserver l'autorité de l'homme, il faut empêcher les femmes de participer aux instances de prise de décisions.

### **3.5. NIVEAU SCOLAIRE DES FEMMES ET CHARGE DES ENFANTS**

Toutes les femmes enquêtées ont suivi des cours d'alphabétisation et maîtrisent couramment la lecture, l'écriture et le calcul.

Parmi elles on note 45 scolarisées avec pour niveau le cours primaire, 3 étudiantes de première et deuxième année de Linguistique et de Sciences Juridiques et les 55 autres sont peu scolarisées. Plusieurs raisons sont à la base de ce dernier cas : une proportion de 75% de femmes est scolarisée parce que les parents les ont inscrites et une proportion de 25% a voulu acquérir des connaissances.

Nous pouvons donc déduire que les parents essaient malgré tout d'inscrire leurs filles, ce qui fait défaut est le suivi normal et l'encadrement de ces filles pour une bonne réussite scolaire. Il en résulte que ces filles ne prennent pas à leur tour au sérieux l'école et on assiste à leur niveau à une déscolarisation accentuée.

Plusieurs motifs sont à la base de la non scolarisation des filles dont nous soulignons entre autres deux principaux : il s'agit de la non inscription des filles par les parents (50%) et des raisons pécuniaires (50%). Ces motifs sont justifiés par les raisons pour lesquelles la jeune fille ne va pas à l'école.

De tout ce qui précède, il résulte que ce sont toutes ces raisons :

- une fille instruite n'est pas bénéfique pour sa famille,
- la disponibilité pécuniaire des parents,
- les grossesses précoces,
- le désœuvrement et la paresse des filles,
- l'indiscrétion des femmes,
- les hommes sont souvent polygames et ne parviennent pas à s'occuper des nombreux enfants,

- la crainte de l'émancipation des femmes.

Les femmes sont scolarisées parce que :

- elles ont été inscrites par les parents à l'école,
- certaines veulent acquérir des connaissances,
- elles ne sont pas scolarisées parce que :
- les parents ne les ont pas inscrites,
- les parents manquent de moyens financiers,

qui déterminent la situation sociale des femmes aujourd'hui.

A partir de tout cela, on peut aisément conclure que les femmes sont dans presque tous les domaines marginalisées. Il existe plusieurs raisons pour lesquelles la charge des enfants revient souvent aux femmes. Nous allons nous contenter seulement de trois principales qui sont :

- les hommes sont polygames,
- les hommes sont sans emploi stables,
- les hommes estiment que les enfants appartiennent aux femmes.

D'une manière générale, le polygame a plusieurs enfants, ce qui n'est pas proportionnel à ses moyens financiers ; il se trouve donc confronté à des difficultés pour subvenir aux besoins de sa famille. Face à toutes ces difficultés, l'homme abandonne les enfants à leurs mères respectives qui se battent contre vents et marées pour assurer l'avenir de ces enfants.

Parallèlement, il est souvent noté dans les zones rurales que les hommes se marient sans avoir un emploi rémunérateur stable ; ils s'adonnent aux travaux champêtres car dit-on "la terre ne ment jamais", et quand les difficultés se posent face à la satisfaction des besoins du foyer, l'homme se trouve incapable face à ses

responsabilités puisque ses revenus sont faibles et limités. Il revient alors à la femme de prendre ses responsabilités afin de s'occuper des enfants. Son souci est désormais de nourrir sa famille, ce qui la contraint à de différentes activités afin d'y parvenir. Certains hommes pensent que c'est négatif de s'occuper des enfants, puisque c'est envers leur mère ils seront reconnaissants, mieux il vaudrait donc très tôt les laisser ou les abandonner à la charge de leur mère, peu importe tel qu'ils seront éduqués.

Conscientes de leur situation et avec l'aide des ONG, des projets et l'Etat, ces femmes de nos jours cherchent des issues pour résoudre les problèmes auxquels elles sont confrontées. Une de ces issues qu'on leur propose ces dernières années est l'éducation et l'alphabétisation.

### **3.6. MOTIVATION DES FEMMES POUR L'ALPHABETISATION**

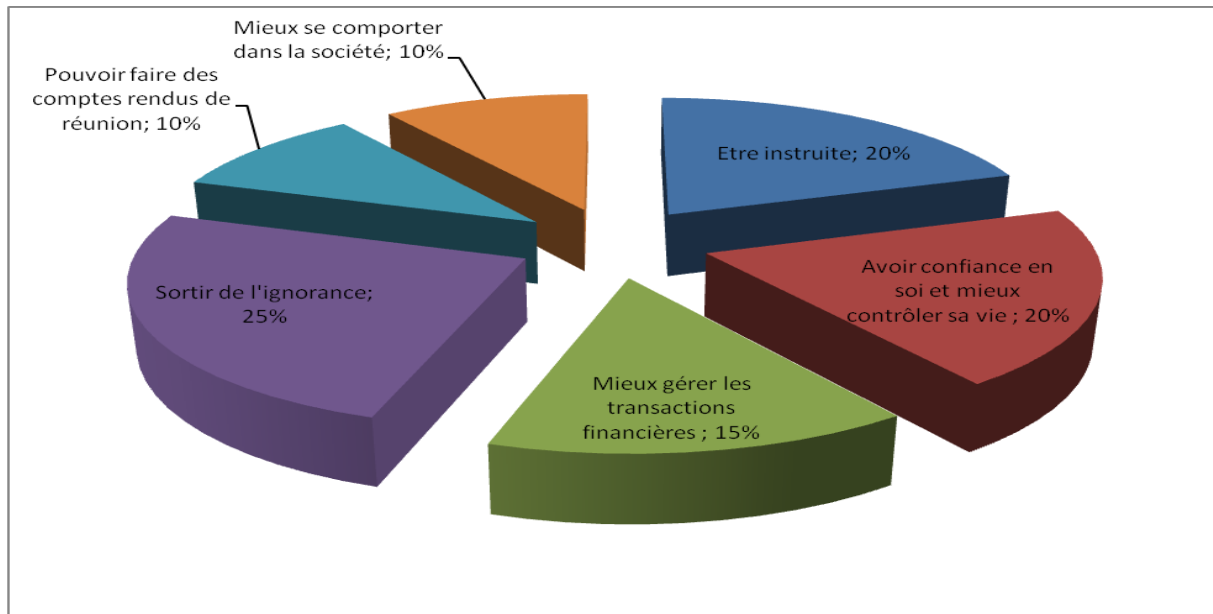
Selon les résultats de notre enquête, six raisons capitales motivent les femmes d'Abomey-Calavi à l'alphabétisation. (Voir tableau 6 ci-dessous).

**Tableau 10: Motivation des femmes aux cours d'alphabétisation.**

Raisons	Effectifs	Pourcentages
Etre instruite	20	20%
Avoir confiance en soi et mieux contrôler sa vie	20	20%
Mieux gérer les transactions financières	15	15%
Sortir de l'ignorance	25	25%
Pouvoir faire des comptes rendus de réunion	10	10%
Mieux se comporter dans la société	10	10%
Totaux	100	100%

Source : Résultat d'enquête septembre-octobre 2011

**Graphique 5: Motivation des femmes aux cours d'alphabétisation.**



- Sortir de l'ignorance,
- mieux gérer les transactions financières,
- se libérer de l'oppression des hommes,
- mieux se comporter dans la société,

Savoir lire et écrire est le premier espoir des femmes d'Abomey-Calavi allant à l'alphabétisation. Aussi, la majorité espère acquérir des connaissances.

A l'analyse, il nous apparait que tous ces motifs riment : car la femme alphabétisée acquiert des connaissances et partant, une ouverture d'esprit, ce qui la sort ainsi de l'ignorance. Elle peut ainsi mieux gérer ses activités génératrices de revenus, ce qui lui donne une certaine liberté vis-à-vis de son mari ; d'où le changement dans sa vie sociale.

Nous pouvons dire que ces différentes raisons reflètent ce à quoi aspirent les femmes d'Abomey-Calavi pour le bien être et la participation au développement de la société.

### **3.7. CONTRAINTES EMPECHANT LA REGULARITE DES FEMMES AUX COURS**

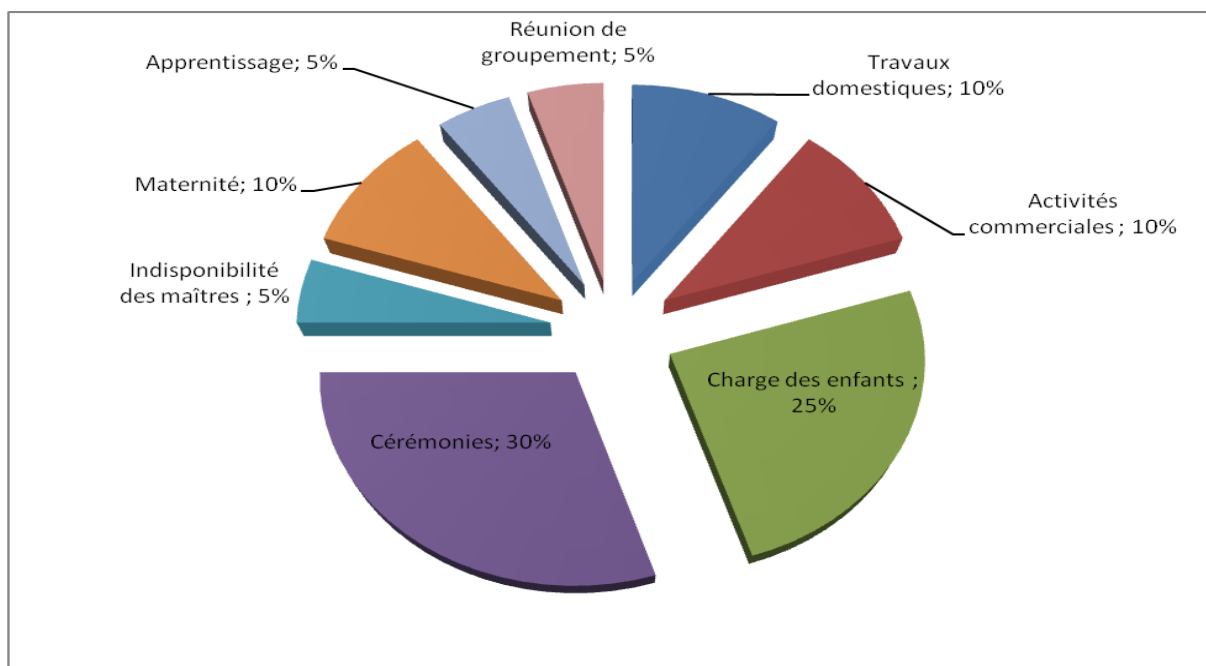
Plus de la moitié des femmes enquêtées participent régulièrement aux cours ; car les jours et heures sont choisis en leur faveur de manière à ne pas les empêcher de vaquer à leurs occupations. Toutefois, il arrive qu'elles s'absentent quelquefois pour des raisons de santé par exemple. Mais pour les autres femmes, il existe des contraintes qui empêchent leur régularité aux cours d'alphabétisation. (Voir tableau 11).

**Tableau 11: Contraintes empêchant la participation régulière des femmes aux cours.**

Contraintes	Effectifs	Pourcentages
Travaux domestiques	10	10%
Activités commerciales	10	10%
Charge des enfants	25	25%
Cérémonies	30	30%
Indisponibilité des maîtres	5	5%
Maternité	10	10%
Apprentissage	5	5%
Réunion de groupement	5	5%
Totaux	100	100,00%

Source : Résultat d'enquête septembre-octobre 2011

**Graphique 6: Classification des contraintes empêchant la participation régulière des femmes aux cours.**



Parmi ces contraintes énumérées, les plus importantes sont :

- les travaux champêtres,
- les activités commerciales,
- la charge des enfants,
- les cérémonies funéraires,
- les voyages.

Ces contraintes sont dues au fait que la femme a la responsabilité du foyer et doit subvenir aux besoins de la famille et veiller au bien-être des enfants. Ainsi, le souci du bien être de la famille prend le pas sur celui de participer aux cours d'alphabétisation. Par conséquent, ces cours sont relégués au second plan. Même si elles viennent, elles ne sont pas présentes d'esprit car elles pensent toujours aux problèmes qui minent leur foyer. Leur formation se trouve donc biaisée.

A ces différentes contraintes s'ajoutent celle de la garde des enfants chez les femmes nourrices et celles qui ont de petits enfants.

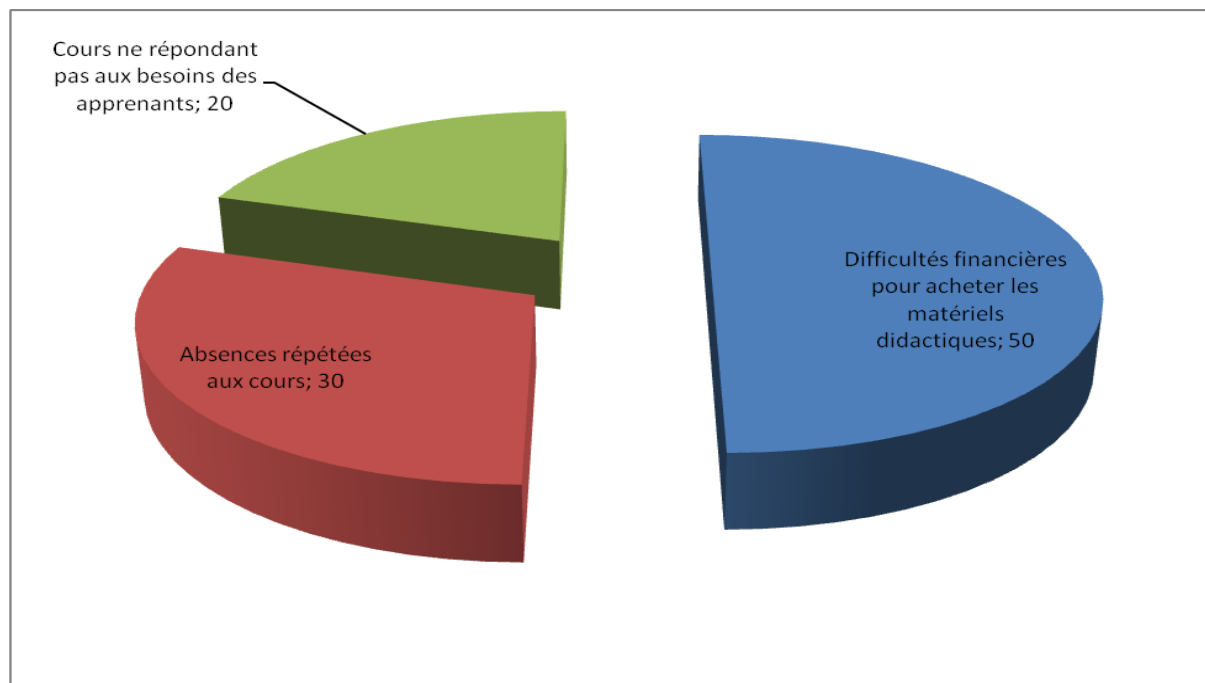
Nous avons rencontré 39 de ces femmes soit un pourcentage de (61,90%) qui nous avouaient qu'elles confient leurs petits enfants aux voisines de la maison, ce qui semble peu prudent et 17 (soit 26,98%) les amènent aux cours ; une situation qui perturbe l'assimilation du cours. A tout cela s'ajoutent d'autres difficultés liées à l'assimilation des cours par les femmes. (Voir tableau 12).

**Tableau 12: Difficultés d'assimilation des cours**

DIFFICULTES	Citations	Pourcentages
Difficultés financières pour acheter les matériels didactiques	50	50%
Absences répétées aux cours	30	30%
Cours ne répondant pas aux besoins des apprenants	20	20%
Totaux	100	100,00%

Source : Résultat d'enquête septembre-octobre 2011

**Graphique 7: Difficultés d'assimilation des cours.**



De ce tableau nous dégageons trois difficultés capitales que l'on doit surmonter si l'on désire avoir un bon rendement dans le domaine de l'alphabétisation à Abomey-Calavi, Il s'agit de :

- les cours ne répondant pas aux besoins des apprenantes,
- absences répétées aux cours,
- difficultés financières pour acheter les matériels didactiques.

Les femmes ont des besoins très capitaux ; mais les cours en tiennent rarement compte. En conséquence, elles sont démotivées ; ce qui les conduit à abandonner les cours, ce qui n'améliore pas le taux d'alphabétisation.

De tout ce qui précède, il ressort que l'alphabétisation des femmes est confrontée à de nombreux problèmes auxquels il s'avère indispensable de trouver solutions pour gagner le pari : réduire l'analphabétisme des femmes, puis libérer la femme afin de l'intégrer dans le processus de développement social afin d'améliorer leurs condition de vie.

## **CHAPITRE IV : IMPACT DE L'ALPHABETISATION DES FEMMES ET DEVELOPPEMENT SOCIAL**

Toutes les femmes enquêtées sur le terrain ont trouvé que l'alphabétisation ne présente aucun inconvénient sur leur vie. Elle a beaucoup d'avantages, change le statut de la femme et a des effets sur la femme et ses enfants. Grâce aux acquis de l'alphabétisation, les femmes s'épanouissent et développent une ouverture d'esprit. En conséquence elles sont capables de mieux réfléchir face aux problèmes.

Pilier du foyer et moteur de développement d'une société et partant d'un pays, la femme mérite plus d'attention car la vie associative des femmes est un moyen de développement pour la société.

### **4.1. LES AVANTAGES DE L'ALPHABETISATION**

Les différents avantages de l'alphabétisation sont inscrits dans le tableau suivant :

**Tableau 13: Les avantages de l'alphabétisation**

AVANTAGES	fréquence	Pourcentages
Maitrise de la lecture	10	10%
Maitrise de la comptabilité	15	15%
Acquisition de connaissance (Savoir faire et savoir être)	25	25%
Pouvoir participer au développement de sa communauté	12	12%
Sortir de l'ignorance	25	25%
Pouvoir mieux éduquer ses enfants	20	20%
Pouvoir vaincre la peur	10	10%
Avoir une ouverture d'esprit	15	15%
Totaux	132	132%

Source : Résultat d'enquête septembre-octobre 2011

**Note :** La valeur 132% qui figure dans le tableau ci-dessus émane du choix multiple des avantages par certaines enquêtées

Il se dégage de ce tableau six principaux avantages :

- maîtrise de la lecture et de l'écriture,
- maîtrise de la comptabilité,
- acquisition de connaissances : savoir-faire et savoir être,
- pouvoir participer au développement social,
- sortir de l'ignorance.

Ces avantages permettent aux femmes d'améliorer leur situation socio-économique.

La maîtrise de la lecture et de l'écriture permet par exemple à la femme de rédiger un discours et d'occuper certains postes comme : secrétaire ou trésorière de groupement et aussi maîtresse alphabétiseur ; de même, avec cette maîtrise, elles sont capables de consigner les différents articles vendus ou achetés. Elles deviennent désormais plus libres et gèrent au mieux leurs activités.

Avec le calcul et la comptabilité, les femmes sont capables d'effectuer toutes sortes d'opérations arithmétiques, ce qui leur permet de déterminer les prix d'achat, de vente et de revient de leurs articles, de leurs produits et de dégager ainsi le bénéfice sur chaque article ou produit. Tout ceci améliore leur façon de gérer leurs activités par rapport aux temps antérieurs. Ces femmes parviennent à faire facilement le point financier au niveau de chaque produit, il en résulte nécessairement une augmentation de leur revenu car la gestion est mieux faite ; ce qui améliore leur situation sociale.

L'acquisition des connaissances permet par exemple aux femmes de prendre conscience des problèmes de santé, d'hygiène, de malnutrition et de l'environnement. Ainsi, on observe chez elle un changement de comportement. Désormais, elles gèrent mieux la santé de leurs enfants en prenant au sérieux les rendez-vous de vaccination, elles s'occupent mieux de leur environnement et de leur nourriture garantissant ainsi à leur famille une santé parfaite.

De même avec les connaissances acquises, les femmes parviennent à planifier leur grossesse et éviter des accouchements trop rapprochés ; tout ceci permet d'améliorer la croissance démographique, entraînant ainsi la réduction de la pauvreté et partant la réduction de l'analphabétisme, ce qui favorise les conditions de vie ; aboutissant à une amélioration de la situation économique au niveau de la femme, de son voisinage et au niveau national. D'où l'importance de la participation de la femme au processus de développement de son pays.

En conséquence, alphabétiser les femmes, et investir en elles c'est les intégrer au processus de développement afin de lutter contre la pauvreté.

En outre, les femmes sortent de l'ignorance après avoir acquis des connaissances. Elles développent une ouverture d'esprit et adoptent une attitude défensive qui leur permet de lutter contre toute oppression et toute subordination que la tradition et la société leur imposent. Il en ressort que l'éducation et l'alphabétisation permettent l'émancipation de la femme.

### **4.1.1. Considération sociale**

Presque toutes les femmes enquêtées ont révélé qu'après l'alphabétisation, elles sont plus considérées par leurs maris et leur entourage, elles ont répondu à 100% que leur statut a changé. Elles sont mieux traitées qu'auparavant ; leurs comportements changent au

point où les hommes mêmes se rendent compte que toute domination de leur part rencontrerait une résistance chez ces femmes ; alors il vaudrait mieux les traiter avec respect et considération. C'est ainsi que le statut de la femme a changé. La formation et l'alphabétisation éveillent et valorisent la femme et lui confèrent une nouvelle image : celle d'une femme émancipée, respectée et socialement considérée.

Néanmoins, certains hommes ont du mal à gérer cette émancipation de leur femme et recourent au divorce.

#### **4.1.2. Point de vue des maîtres sur les néo-alphabètes qui ont réussi**

Selon les maîtres alphabétiseurs, les apprenantes qui ont réussi font :

- la lecture à la messe,
- lecture d'un discours,
- la comptabilité.

En outre, ces apprenantes peuvent aussi occuper des postes de secrétariat dans les groupements ou aussi des maîtres alphabétiseurs ; malheureusement dans la commune d'Abomey-Calavi très peu de femmes sont maîtres alphabétiseurs.

#### **4.2. BESOINS EN FORMATION APRES L'ALPHABETISATION**

Comme sus évoqué, la femme alphabétisée acquiert une ouverture d'esprit et il se développe chez elle le désir d'entreprendre des activités pouvant lui permettre d'améliorer ses revenus ; par conséquent, des besoins en formation spécifique se font développer chez elles en adéquation avec ses activités professionnelles. Aussi, les femmes ont-elles des besoins connexes en termes de matériels didactiques appropriés pouvant leur permettre de s'informer et de maintenir les compétences acquises en alphabétisation.

#### 4.2.1. Domaines de formation spécifique post-alphabétisation

Les besoins en formation exprimés par les femmes enquêtées sont consignés dans le tableau ci-après :

**Tableau 14: Besoins en formation des femmes après l'alphabétisation**

DELAIS BESOINS DE FORMATION	TRES URGENT	URGENT	PAS URGENT	TOTAUX
Agriculture	61(96,83)	0(0%)	01(01,59%)	63(100%)
Pêche	62(98,41)	03(04,76%)	46(73,02%)	63 (100%)
Gestion commerciale	61(96,83)	02(03,17%)	0(0%)	63(100%)
Santé de la mère et de l'enfant	63(100%)	0 (0%)	0 (0%)	63(100%)
Santé de la famille	63(100%)	0 (0%)	0 (0%)	63 (100%)
Transformation des produits agricoles	61(96,82%)	01 (01,59%)	01(01,59%)	63 (100%)

Source : Résultat d'enquête septembre-octobre 2011

En observant ces résultats, il apparait que :

- ✓ La formation relative à la pêche est urgente, parce que cette activité est propre aux populations de la commune d'Abomey-Calavi à cause de leur potentialité fluviale.
- ✓ La formation relative à l'agriculture est urgente, parce que avec les produits obtenus, la femme peut satisfaire les besoins de sa famille et commercialiser afin d'améliorer ses revenus.
- ✓ La formation en matière de protection sanitaire de la famille : Cette formation chez les femmes de la commune d'Abomey-Calavi est aussi urgente. Elles sont conscientes de leurs difficultés quant aux grossesses répétées et aux nombreux enfants qu'elles font, ce qui fragilise leur santé et celle des enfants. Elles désirent s'informer et être formées sur les problèmes de la mère et de l'enfant ; puis

de la famille afin d'assurer à tout ce groupe social le bien être.

- ✓ La gestion commerciale est aussi un domaine qui requiert une formation urgente parce que les femmes sont conscientes que cette formation les aidera à bien tenir leur commerce et à améliorer leur revenu.
- ✓ La transformation des produits agricoles est urgente comme domaine de formation pour les mêmes raisons que pour l'agriculture.

Par ailleurs, les femmes ont énuméré d'autres besoins en formation comme : les formations sur le calcul et la comptabilité ; ce qui montre qu'elles ont compris qu'approfondir leurs connaissances dans ce domaine leur permettrait de réussir leurs activités commerciales. De même, une formation sur l'organisation des groupements aidera ces femmes à mieux s'organiser et à mieux gérer leur groupement pour le développement de leur localité et partant de la nation toute entière. Elles entendent cesser d'être marginalisées en ce qui concerne leur participation à la vie politique locale afin de s'intégrer au processus de développement de leur localité et de leur pays.

### **4.2.2. Besoins en matériels de lecture**

Les besoins des femmes en matériels de lecture sont présentés dans le tableau suivant :

**Tableau 15: Besoins en matériels de lecture**

Besoins	Délais		
	Urgent	Peu urgent	Pas urgent
Pêche	40%	0%	0%
Education pour la santé	50%	0%	0%
Education nutritionnelle	40%	0%	0%
Vulgarisation agricole	30%	0%	0%
Gestion commerciale	40%	0%	0%
Tradition orale	10%	1%	0%
Technique de transformation des produits	30%	2%	0%

Source : Résultat d'enquête septembre-octobre 2011

En observant ce tableau, nous remarquons que les besoins en éducation pour la santé, éducation nutritionnelle, vulgarisation agricole, technique de transformation des produits, sans oublier la tradition orale sont très urgents pour les femmes d'Abomey-calavi ; ce qui semble bien normal car ces besoins participent au bien-être de l'homme en particulier et de son entourage en général. Les matériels de lecture, d'éducation pour la santé, et d'éducation nutritionnelle amélioreront la qualité au niveau des soins d'hygiène et de santé.

En ce qui concerne, le matériel de lecture en vulgarisation agricole, il aidera les femmes à gérer indépendamment leur production agricole dans le but d'avoir un bon rendement.

Les besoins en matériels, les traditions orales et sur les techniques de transformation des produits sont aussi très urgents, ce qui caractérise la détermination des femmes à valoriser leur savoir faire.

Les contes, les devinettes, les proverbes et légendes ont en Afrique un but ludique et didactique ; un matériel de lecture sur les

traditions orales par exemple pourrait aider la femme à divertir ses enfants et à leur inculquer les bonnes manières sociales.

Le matériel de lecture sur les techniques de transformation des produits quant à lui allègera la tâche aux femmes dans la fabrication et la transformation des produits.

En somme, avouons que l'éducation et l'alphabétisation ont un impact très positif sur les femmes ; non seulement elles éveillent la conscience et développent l'ouverture d'esprit chez ces femmes, mais elles les aident à prendre conscience de leur statut afin de chercher à améliorer leur condition de vie et puisque le bien être de chaque individu participe au bien-être de la société, alors tous ces besoins concourent au développement social.

### **4.2.3. Les besoins de formation des apprenantes qui ont réussi**

Ces besoins sont consignés dans le tableau ci après :

**Tableau 16: Besoins en formation des apprenants ayant réussi**

<b>Besoins des apprenants ayant réussi</b>	<b>Fréquences</b>	<b>Pourcentages</b>
Calcul	15	15%
Ecriture	30	30%
Edition de presse	5	5%
Gestion commerciale	10	10%
Français fondamental	20	20%
Tons	4	4%
Comptabilité de gestion	3	3%
Gestion des groupements	1	1%
Pêche	7	7%
Secrétariat	1	1%
Santé, hygiène des enfants	2	2%
Comment prononcer un discours en public	2	2%
Maitresse alphabétiseur	0	0%
TOTAUX	100	100%

Les résultats inscrits dans ce tableau montrent que les néo-alphabètes manifestent les besoins de formation en écriture, français fondamental, calcul et pêche.

#### 4.2.4. Les principaux besoins de formation des maitres

Ces besoins sont consignés dans le tableau ci-après.

**Tableau 17: Principaux besoins de formation des maîtres**

<b>Principaux besoins de formation des maitres</b>	<b>Fréquences</b>	<b>Pourcentages</b>
Calcul	1	6.66
Comptabilité	3	20
Français fondamental	3	33.33
Accents, tons	5	33.33
Lecture	1	6.66
Gestion d'un groupement	1	6.66
Education sociale	1	6.66
TOTAUX	15	100

Source : Résultat d'enquête septembre-octobre 2011

Au regard des résultats présentés dans ce tableau, nous remarquons que parmi les principaux besoins, il en existe de plus importants qui sont les suivants : recyclage des formations professionnelles, formation sur les méthodologies d'enseignement sur les nouveaux syllabaires.

Aussi, nous pouvons dire que plein d'efforts restent à faire en ce qui concerne l'organisation pédagogique des cours d'alphabétisation. Il faudrait offrir aux maitres alphabétiseurs des conditions décentes de formation et de travail si l'on désire aboutir à de bons rendements dans le secteur de l'alphabétisation.

#### 4.3. LIMITES DE L'ETUDE

La présente étude tend inexorablement à sa fin. Mais comme on le dit bien souvent "la perfection n'est pas humaine". Les difficultés rencontrées dans la réalisation de cette étude sont de plusieurs ordres. D'une manière ou d'une autre, elles ont influencé l'appropriation de

certaines aspects du sujet traité et la qualité des résultats obtenus. Aussi, convient-il de mentionner que les centres d'alphabétisation visités relèvent uniquement des structures non gouvernementales.

### **4.3.1. Difficultés rencontrées**

Nous ne saurions commencer cette partie sans notifier que nous avons eu des difficultés pour nous rendre dans ces centres pour faire notre enquête. Les voies étaient difficiles d'accès et les centres sont tellement distants l'un de l'autre qu'on ne saurait prétendre visiter deux dans une même journée. Ajoutons aussi les retards répétés des maîtres et apprenants aux cours ; tout cela entravait l'évolution de notre travail et aussi des absences sans motifs répétées ce qui ne nous permettait pas d'avoir du nombre.

#### ✓ **Au niveau des alphabétiseurs**

Ils sont confrontés à d'énormes difficultés. D'abord leur situation de bénévolat ne leur permet pas d'améliorer leur condition de vie. Ce qui ne les motive pas pour dispenser les cours d'alphabétisation. Cette situation amène certains maîtres alphabétiseurs à abandonner les apprenants. En outre, ces maîtres manquent de moyens de déplacement pour se rendre dans leurs différents centres et surtout dans les zones les plus reculées où les populations et groupements de femmes expriment les besoins d'alphabétisation. En plus, ils sont confrontés à des problèmes de manque de matériels didactiques ce qui entrave le déroulement normal des cours.

#### ✓ **Au niveau des apprenants**

En plus de la surcharge des travaux et de la pauvreté soulignée plus haut, qui empêchent les femmes de participer pleinement aux cours d'alphabétisation et d'acquérir les matériels didactiques nécessaires à leur apprentissage, il arrive que le maître ne vienne pas dispenser les cours même si les apprenantes sont motivées. Toutefois,

il arrive aux apprenantes de cotiser de l'argent dans le but de rémunérer le maître afin de le motiver et de le soutenir pour son déplacement. Mais toutes les femmes ne parviennent pas à s'acquitter de leur part, toujours à cause de la pauvreté et surtout pour certaines, l'ignorance de l'avantage de l'alphabétisation et pour qui les cours ne constituent pas une priorité.

### **4.3.2 Suggestions**

Le domaine de l'alphabétisation est vaste et comporte plusieurs paramètres. Cependant, au terme de cette ébauche, nous ne saurions affirmer avoir pris en compte tous ses paramètres, surtout en matière d'alphabétisation des femmes dans la commune d'Abomey-Calavi ; c'est pourquoi nous recommandons à ceux qui vont nous emboîter les pas de prendre en compte les paramètres suivants :

- montrer comment l'alphabétisation devrait constituer un canal d'IEC (information, éducation, communication),
- montrer comment l'alphabétisation doit prendre en compte les normes civiques de l'homme (le savoir social),
- montrer comment l'alphabétisation peut faire lieu d'une école où l'on sortira avec un parchemin,
- élaborer des programmes qui tiennent non seulement compte des besoins de la population mais aussi des maladies qui ruinent la société comme le SIDA, l'hépatite, afin de sensibiliser cette population sur les mesures de prévention,
- montrer comment l'alphabétisation peut constituer un canal pour former les couples en vue d'une harmonie conjugale,
- montrer que l'alphabétisation pourrait être étendue à d'autres langues que le Fon,

- montrer le rôle de l'alphabétisation dans le transfert des technologies.

Persuadée que l'alphabétisation est un gage de développement social durable nous recommanderions à ce qu'elle occupe une place de choix et puisse faire l'objet d'étude dans la préoccupation des différentes structures en charge de ce domaine.

Vu l'importance de l'alphabétisation des femmes dans le processus de développement et compte tenu des constats faits sur le terrain, nous formulons quelques suggestions à l'endroit des structures en charge de l'alphabétisation, notamment la DNAEA et l'AFAC, ainsi que les différentes organisations à divers niveaux. En effet, le gouvernement, les instances régionales, nationales et internationales, les donateurs bilatéraux et multilatéraux ainsi que les ONG devraient :

- réduire l'analphabétisme féminin à la moitié au moins de son taux, en mettant l'accent sur l'alphabétisation des femmes rurales, des migrantes, des réfugiées, des femmes déplacées dans leur propre pays et des femmes handicapées ;
- éliminer les disparités entre les hommes et les femmes en matière d'instruction élémentaire et d'alphabétisation fonctionnelle, comme le recommande la déclaration de Jomtien sur l'éducation pour tous,
- réduire les inégalités entre les pays développés et les pays en voie de développement,
- encourager la participation des adultes en vue de promouvoir l'alphabétisation pour tous,
- promouvoir, en même temps que l'alphabétisation, l'acquisition de compétences pratiques et de connaissances scientifiques et

technologiques et chercher à élargir la définition de l'alphabétisation, compte tenu des objectifs et critères actuels,

- mettre au point des programmes d'enseignement et de formation à l'intention des femmes au chômage afin qu'elles puissent acquérir de nouvelles connaissances et compétences qui leur permettront d'élargir la gamme des possibilités d'emploi, y compris d'emplois indépendants, et de développer leur esprit d'entreprise,
- promouvoir le rôle essentiel qui incombe aux femmes dans les programmes de recherche, de vulgarisation et d'éducation en matière d'alimentation et d'agriculture ;
- encourager l'adaptation des programmes d'alphabétisation et des matériels didactiques, favoriser la création d'un environnement propice aux activités de formation,
- élaborer des politiques et des programmes visant à encourager les femmes à participer à tous les programmes d'apprentissage ;
- veiller au respect de l'égalité entre les sexes et de la diversité culturelle, religieuse et autre dans les établissements scolaires ;
- subventionner des services de garderie d'enfants et autres services, afin de permettre aux mères de suivre sans souci les cours d'alphabétisation.

En somme, la mise en œuvre des campagnes d'alphabétisation et certaines dispositions préalables constituent l'une des mesures les plus importantes à prendre pour l'essor du secteur de l'alphabétisation.

#### **4-4 ROLE DES ACTEURS**

L'encadrement et l'animation de ces différents programmes incombent d'une grande responsabilité de la part des services publics et des organisations de la société civile ainsi qu'aux autres partenaires avec lesquels chaque acteur fait ses expériences.

Parlant des services publics, nombreux sont ceux qui interviennent dans l'éducation, l'encadrement et l'exécution des programmes d'alphabétisation dont la DNAEA et ses différentes structures décentralisées qui sont chargées de :

- appuyer techniquement les différents partenaires à la base à travers la formation, le suivi évaluation des programmes, la production et la diffusion du matériel didactique,
- mettre en œuvre la politique de l'Etat en matière d'alphabétisation et de l'éducation des adultes,
- élaborer et mettre en œuvre les plans de campagne.

Toutefois le CeCPA autrefois CARDER, une structure du MAEP organise des cours d'alphabétisation fonctionnelle en direction des groupements féminins en vue de les occuper à des postes de responsabilités au sein de leur groupement et de les aider à développer des activités génératrices de revenus.

Quant à la société civile, elle vise à :

- contribuer à long terme à l'amélioration de la position socio-économique et politique des femmes,
- rassurer l'autonomisation de la femme,
- promouvoir la scolarisation des filles en améliorant le pouvoir financier des mères par l'alphabétisation et

l'octroi de crédit pour les activités génératrices de revenus,

- auto-promouvoir les femmes et les jeunes filles.

Au rang de ces organisations, nous pouvons citer l'AFAC qui est une ONG opérant dans le littoral et même dans la commune d'Abomey-Calavi dont l'un des objectifs principaux est la promotion de l'émancipation de la femme par le biais de l'alphabétisation fonctionnelle en fon et le français fondamental.

## CONCLUSION

Somme toute, des résultats issus de l'enquête dans la commune d'Abomey-Calavi, il ressort que les ONG, les différentes structures et institutions sont à pied d'œuvre pour éradiquer l'analphabétisme chez les femmes, source d'ignorance et de pauvreté ; car malgré les multiples contraintes auxquelles sont confrontées les femmes, le taux d'inscription pour l'alphabétisation s'accroît chaque année. Il est aisé donc de constater que la participation des femmes aux cours devient de plus en plus grande, preuve du travail abattu en matière de sensibilisation des organismes sus cités. En matière d'alphabétisation, tous les acteurs concernés : les apprenants les maitres alphabétiseurs ainsi que les coordonnateurs sont confrontés à des difficultés spécifiques qu'il faudra les aider à surmonter pour l'évolution effective, durable et profitable de l'alphabétisation des femmes dans notre pays en général et dans la commune d'Abomey-Calavi en particulier.

Face à cette situation que vivent les femmes, et motivées par l'action des ONG et autres structures, elles se sont armées de courage et de volonté pour relever leur niveau d'instruction et acquérir des compétences dans le but d'améliorer leur condition de vie et pour sortir de l'ignorance ; mais elles sont confrontés à des difficultés que parfois certaines parviennent à surmonter.

Eu égard à tout ce qui précède, il ressort que des efforts restent à faire pour l'essor normal de l'alphabétisation des femmes dans la commune d'Abomey-Calavi, les motiver à participer pleinement aux programmes d'alphabétisation ; car de nos jours la femme continue de subir le poids de la tradition.

Mais pour renforcer l'alphabétisation, il faudra que l'Etat et les institutions en charge puissent réfléchir afin de déterminer les voies sûres dans le but de relever le niveau d'analphabétisme en général et

## L'impact de l'alphabétisation des femmes sur le développement social

chez la femme d'Abomey-Calavi en particulier ; car alphabétiser la femme c'est développer une nation.

## **BIBLIOGRAPHIE**

- ABDULFATTAH Saleh Ali Sharif : 2006, *Guide de planification en matière d'alphabétisation* 235p
- Adjovi, E. : 1979, « Alphabétisation des masses dans les langues nationales et les problèmes de santé publique », In *Education Béninoise*, n°1 Porto -Novo, INFRE.pp35-47
- AFOUDA O.Y. Esther : 2004, *L'alphabétisation comme un droit de l'homme au Bénin*, Mémoire de maîtrise en droit des affaires et carrières judiciaires, FADESP, UAC.90p
- AGBOSSOU Linda : 2009, *Autonomisation des femmes néo-alphabètes au Bénin : contribution à la mise en place d'un dispositif pour le réinvestissement des acquis*, Mémoire de fin de formation du cycle II pour l'obtention du diplôme d'administrateur de l'action sociale, ENEAM, UAC.87p
- AKOHA A. B. : 1999, « le français et la promotion des langues Béninoises » in *Langage et Pédagogie* N9, UNB, CEBELAE, Cotonou, pp. 7-18.
- AKOHA A. B. : Discours de l'inauguration de la bibliothèque des femmes alphabétiseurs de Cotonou, 8Mars 2002 pp6-8
- ATTIKPA Honorine : 2000, *Le verre Béninois est à moitié plein ; espace Femme Plus*, 36p.
- AZALOU TINGBE Albert : 1981, *L'alphabétisation fonctionnelle et développement socio-économique en Afrique : Le cas du Bénin*, mémoire de maitrise en socio-anthropologie, UNB.95p
- BADA, M.D. : 2009, « Développement et adaptation des Langues béninoises aux savoirs modernes », in *Langues et politique de langues au Bénin*, sous la coordination de Toussaint Y.TCHITCHI, édition Ablode, pp 89-104
- Bhola HS (1992) : Evaluation des projets, programmes et campagnes d'alphabétisation pour le développement, (Institut de l'UNESCO pour l'Education et Fondation Allemande pour le Développement

International, pp25, 45

BRITO, A. : 1990, « Alphabétisation et santé familiale au Cap-Vert » in *Peuples*, vol 17, n°.17, n°2, Eco-Monde, IPPF, p. 23

CDA Mono : 2001, *Rapport de campagne d'alphabétisation initiale et post alphabétisation*, année 2001-2002, Lokossa, 23p

CONFINTEA : 2008, *Education des Adultes : la Déclaration de Hambourg, l'Agenda*, UNESCO, 17au 20 Juillet, 33p.

D'ALMEIDA Adamon Grâce : 1997, *Coutumes ancestrales et droits de la femme au Bénin*, 51 p.

DAGBA, B. : 2000, *Rapport sur l'expérience du Bénin en matière d'IEC /SR*, présenté à Tunis dans le cadre de la «Formation Internationale en gestion des programmes d'IEC en SR », du 12juin au 07juillet 2000, inédit. Pp15 15-17.

DNAEA, *Recueil des statistiques sur l'alphabétisation en langues nationales*, p12

FREIRE Paolo : 1964, *l'Education comme Pratique de la liberté*, Paris CERF 155p

GBETO, F. : 1991, « Les langues nationales peuvent-elles être un facteur de développement ? » in *Langage et devenir* n°6, Cotonou, CENALA, pp. 43-65

HAMADACHE Ali et MARTIN Daniel : 1988, *Théorie et pratique de l'alphabétisation, politiques, stratégies et illustrations*, UNESCO/OCDE ,29p

HAZOUME M-L. : 1994, *Politique linguistique et développement (cas du Bénin)*, Cotonou, édition du Flamboyant, 83p

HOUESSOU Vincent : 2003, *Promotion de la santé de la reproduction par la post-alphabétisation*, Mémoire de maîtrise, option information et communication, DSLC, FLASH, UAC, 108p

INSAE, Recensement Général de la Population et de l'Habitat (RGPH), Février 2002 : la population d'Abomey –Calavi, villages et quartiers de ville ; 38p

LAUGLO Jon, « Pour un appui à l'éducation des adultes en Afrique » in Editions Education des Adultes et Développement, numéro 58 Alphabétisation et activités productives, pp36-45

Life 2006-2015, Initiative pour l'alphabétisation : savoir pour pouvoir. Perspectives et stratégies, 3<sup>e</sup> édition, Septembre 2007, 35p

Marc-Laurent Hazoumè (1996), Plurilinguisme et communication démocratique, édition des presses du Jorb, 204p

OUANE, A., 1989, Manuel sur les stratégies d'apprentissage pour la post alphabétisation et l'éducation continue, Hambourg, IUE pp 17-18

Plurilinguisme et communication démocratique, Porto-Novo, Ed. du JORB

PNUD, rapport sur le développement humain au Bénin, pp 26-29

Rapport de l'atelier de Mamou, expérimentation de la stratégie de développement de l'environnement lettré dans les programmes d'alphabétisation et les cercles REFLECT en Guinée, 28 juin au 3 juillet 2008, 52p

République du Bénin, MCAT, Direction Nationale de l'Alphabétisation et de l'Education des Adultes, Déclaration de Politique Nationale d'alphabétisation et d'éducation des adultes au Bénin, (DEPOLINA), Cotonou le 07mars 2001, 40p

République du Bénin, Ministères en charge de l'éducation, Plan décennal de développement du secteur de l'éducation 2006-2015, Document de synthèse, Octobre 2006, pp 10-12

République du Mali, Ministère de l'éducation de base de l'alphabétisation et des Langues Nationales, Tendances récentes et situation actuelle de l'éducation et de la formation des adultes (edfoa), pp 7-8

SINGH Roy Raja ; 1990 (1990) analphabétisme des adultes considéré comme processus d'éducation, 16p

STERNBERG (1984-1985), La Théorie de l'intelligence

STIGHT Thomas G .et alii (1990), Instruire la mère, c'est éduquer l'enfant, 16p

- STREET V. Brian (1989), la signification culturelle de l'alphabétisation ,16p
- STROMQUIST, N., 1990, "alphabétisation des femmes : une nécessité pour l'avenir ", in Peuples, vol 17, n°2, Eco-monde, IPPF, pp16-19
- TOSSA Comlan Zéphirin 2009 «Langues nationales et éducation des adultes en Afrique : Réflexion pour une nouvelle dynamique « in Langues et politiques de Langues au Bénin sous la coordination de Toussaint Y.TCHITCHI édition Ablodé 2009, pp 139-166
- TOSSA, Comlan et Cruz (da) Maxime, 1976, "Linguistique et élaboration de matériels didactiques pour l'alphabétisation " in Langage et Devenir,
- UNESCO 1983 ; Combattre l'analphabétisme en Afrique, Version Française n°9 p205
- UNESCO, Education pour tous, l'éducation des adultes dans un monde à deux vitesses, situation et tendances, 1997, pp 13-15
- WALD, P. et MANESSY, G. 1979. »Plurilinguisme : Norme Situation Stratégie «, l'Harmattan, Paris p396.

### **WEBOGRAPHIE**

[http:// www. Uniterra .ca /Uniterra /fr](http://www.Uniterra.ca/Uniterra/fr)

[http://www.dvv-international-ao.org/publication/RevueN2\\_2008.pdf](http://www.dvv-international-ao.org/publication/RevueN2_2008.pdf)

<http://portal.unesco.org/org/op601/hdossier.php>

# ANNEXES

## QUESTIONNAIRE

### VOLET 1 : Les apprenantes de la Commune d'Abomey-Calavi

Dans le cadre d'un travail de recherche sur l'impact de l'alphabétisation des femmes sur le développement social nous vous demandons de bien vouloir répondre de manière précise aux questions ci-après.

#### I-IDENTITE

Prénom (au choix)

Age

Profession

Situation matrimoniale

Commune

#### Questionnaire d'enquête

#### II-SITUATION sociale des femmes

##### 1-**Pourquoi les filles ne vont – elles pas à l'école ?**

-Parce que les parents n'ont pas d'argent ?

-La famille ne bénéficie pas de l'instruction de la fille ?

-Autres  Précisez .....

##### 2-**A quel âge se marient- elles souvent ?**

-15ans  18ans   20ans

Autres  Précisez .....

##### 3-**Pourquoi la charge des enfants revient- elle souvent aux femmes ?**

\*Les hommes sont souvent polygames et ne peuvent s'occuper de plusieurs enfants

\*Les hommes se disent que les enfants appartiennent aux femmes

##### 4-**Avez-vous été à l'école ?**

\*Oui  Non

\*Si oui pourquoi ?

\*Mes parents m'y ont inscrite

\*J'ai voulu acquérir des connaissances

**5-Jusqu' à quel niveau êtes vous allé ?**

\*Cours primaire      Classe .....      CEP   

\*Cours secondaire      Classe

Si non pourquoi ?

\*Mes parents ne m'ont pas inscrite   

\*Je n'ai pas voulu                           

\*Autres                                Précisez

**6-Êtes- vous alphabétisée ?**

\*Oui                                Non   

III- MOTIVATION DES FEMMES POUR L'ALPHABETISATION

**7-Comment êtes- vous allée à l'alphabétisation ?**

\*Par votre propre volonté ?                            Oui         Non

\*Par le biais d'une ONG ?                            Oui         non

Si oui laquelle ?.....

**8- Pourquoi avez- vous accepté d'être alphabétisée ?**

\*Pour être instruite ?                            Oui                                Non   

\*Pour mieux gérer vos revenus ?                            Oui                                Non   

\*Pour mieux planifier votre vie ?                            Oui                                Non   

\*Pour se libérer de l'oppression de nos maris ?                                                        Oui      
Non

\*Pour sortir de l'ignorance                                                         Oui  
Non

IV-LES CONTRAINTES

**9-Participez-vous régulièrement au cours ?**

Oui                                Non   

Si non qu'est ce qui vous l'empêche ?

\*Mari  La charge des enfants  Travaux   
champêtres

\*Activités commerciales  Autres

\*Précisez .....

### 10-**Quelles sont vos difficultés ?**

\*les cours ne répondent pas à nos besoins Oui  Non

\*Difficultés financières pour acheter les matériels didactiques

Oui  Non

### V- LES IMPACTS

#### 11-**Quels sont les avantages de l'alphabétisation ?**

\*Sortir de l'ignorance

\*Sortir de la marginalisation

\*Être indépendante

\*Savoir lire, écrire et calculer

### VI-CONSIDERATION SOCIALE

#### 12- **Maintenant que vous êtes alphabétisée, la société ou votre entourage vous accorde plus d'importance ?**

Oui  Non

### VII-BESOINS DE FORMATION APRES L'ALPHABETISATION

#### 13- **Quels sont vos domaines en besoin de formation ?**

\*Agriculture

Très urgent  Peu urgent  Pas urgent

\*Elevage- Pêche

Très urgent  Peu urgent  Pas urgent

\*santé de la famille

Très urgent  Peu urgent  pas urgent

\*Gestion commerciale-Transformation des produits agricoles

Très urgent  peu urgent  Pas urgent

Autres  précisez.....

### VIII- BESOINS EN MATERIELS DE LECTURE

#### 14- **Quels sont vos besoins en matériel de lecture**

\*Traditions orales (contes, devinettes, proverbes, légendes)

Pas urgent  peu urgent  très urgent

\*Education sanitaire et nutritionnelle

Pas urgent  peu urgent  très urgent

\*Vulgarisation agricole

Pas urgent  peu urgent  très urgent

Autres  Précisez .....

Merci de votre contribution à ce travail.

## **VOLET 2 : Les maîtres alphabétiseurs**

Dans le cadre d'un travail de recherche sur l'impact de l'alphabétisation des femmes sur le développement social nous vous demandons de bien vouloir répondre de manière précise aux questions ci-après.

### IDENTITE

Prénom (au choix)

Age

Profession

Situation matrimoniale

Commune

### I-NIVEAU SCOLAIRE DES MAITRES ALPHABETISEURS

**Quel niveau scolaire avez-vous ?**

\*néo alphabète

\*niveau primaire CI au CM2

\*secondaire 1<sup>er</sup> cycle

\*secondaire 2<sup>ème</sup> cycle

\*supérieur

**2-Combien d'années d'expérience avez-vous ?.....**

.....

**3-Combien de formation avez-vous suivi ?.....**

.....

### II- APPRECIATION DE LA FORMATION DES MAITRES

**4-Comment appréciez-vous la formation des maitres ?**

\*Transcription de la langue

Très bien  Assez bien  Passable  Médiocre

\*Méthode d'enseignement

Très bien  Assez bien  Passable  Médiocre

\*Pratique de l'animation du cours

Très bien  Assez bien  Passable  Médiocre

### III- APPRECIATION DES CONDITIONS DE FORMATION DES COMPETENCES ET DE L'ENCADREMENT DES MAITRES

#### 5- **Comment appréciez-vous les conditions de votre formation ?**

\*Hébergement

Très bien  Assez bien  Passable   
Médiocre

\*Frais d'entretien et de déplacement

Très bien  Assez bien  Passable   
Médiocre

\*Equipement pédagogique

Très bien  Assez bien  Passable   
Médiocre

### IV- CONDITIONS DE TRAVAIL, REMUNERATION ET DIFFICULTES DES MAITRES (Plusieurs choix sont permis)

#### 6- **Quelles sont vos conditions de travail ?**

\*Lieu de cours

-Sous une paillote  Sous un arbre  Air libre   
- Ecole (salle de classe)  Centre construit   
Maison privée

#### 7- **Quels sont les équipements qui font défaut dans votre centre ?** (plusieurs choix sont permis)

\*Syllabaire pour les apprenants

\*Tableau  Cahier d'exercice

\*Mobilier (table-bancs et lampe)

\*Registre de présence  Craie

#### 8- **Comment êtes-vous rémunéré ?**

\*indemnité offerte par le groupement   
Combien ?

\*Salaire mensuel payé par l'ONG ou le projet   
Combien ?

\*prime mensuel offerte par le CDA ?   
Combien ?

**9- Etes-vous satisfait de votre rémunération ?**

Oui  Non

**10- Pendant combien de temps (mois) alphabétisez-vous dans l'année ?**

\*Nombre de mois .....

\*Nombre de séances par semaine .....

\*Durée d'une séance .....

**11- Quel type de rémunération souhaiteriez-vous avoir ?(un seul choix )**

\*Salaire mensuel  Combien ?

\*Prime de fin de campagne Combien ?

**12-Quelles sont les difficultés liées à l'assimilation du cours ?**

\*Difficultés d'assimilation chez les personnes âgées

\*Perturbation des cours par des événements sociaux (décès, fête et cérémonies religieuses)

\*Absentéisme des apprenants

\*Manque de syllabaires

(Un seul choix : le capital)

V-POINT DE VUE DES MAITRES SUR LES NEO- ALPHABETES

**13-Que font vos apprenants qui ont réussi leur alphabétisation ?**

\*Maitresse alphabétiseur  Lecture à la messe

\* Secrétaire du groupement  Comptabilité

**14- Quels sont les besoins de vos apprenants qui ont réussi ?**

.....

.....  
.....

15-Donnez-nous quatre de vos besoins de formation

.....  
.....  
.....

Merci de votre contribution à ce travail.

## Programme d'alphabétisation

### ALPABETISATION INITIALE

MOIS	Fongbé	Français oral
Premier mois	Sensibilisation : Présentation du programme. Etude des voyelles de l'alphabet Etude des consonnes : w-m-t-v-x et n. Calcul : la numérotation : 0 à 200	Présentation, salutation. Leçons 1-2-3-4 et 5
Deuxième mois	Etude des consonnes : y-k-f et p, les ponctuations, calcul : la numérotation traditionnelle (200 à 400) Etude des nombres de 0 à 9	La notion du temps Leçon 6-7 et 8
Troisième mois	Etude des consonnes d-c-g-s-b et l Calcul : numérotation traditionnelle. Les nombres de 400 à 600 Mécanisme opératoire : addition, avec et sans retenue	Le centre d'alphabétisation Le corps humain Leçon 9, 10, 11 et 12
Quatrième mois	Etude des consonnes : h-z-d-kp et gb Calcul : numérotation traditionnelle de 600 à 1000 Mécanisme opératoire : soustraction avec et sans retenue Evaluation intermédiaire	L'hygiène domestique Leçon 13, 14, 15 et 16
Cinquième mois	Etude des consonnes xw-cy-tre Etude des ponctuations. Calcul : les mécanismes opératoires, la multiplication sans retenue, la notion de division.	Thème et débats Leçon 17-18-19 et 20
Sixième mois	Révision générale Etude des lettres majuscules Etudes des jours et des mois Révision en lecture, dictée, copie et calcul ; les 4 opérations.	Débats : épargne et crédit, la fête, les métiers Leçon 21-22-23 et 24
Septième mois	Evaluation finale	Evaluation finale

POST ALPHABETISATION

MOIS	Fongbé	Français oral
Premier mois	Sensibilisation, présentation du programme, lecture, débats et dictées Calcul : numérotation traditionnelle de 0 à 600 Mécanisme opératoire : addition, soustraction, utilisation de la calculatrice. Traduction des textes d'actualité	Enseignement/apprentiss age : lecture Leçon 1-2-3 Calcul : étude des nombres de 0 à 9 Etude des dizaines de 10 à 90
Deuxième mois	Lectures suivies, débats et dictée Calcul : la numérotation traditionnelle : les nombres de 600 à 1000. Mécanismes opératoires, multiplication, utilisation de la calculatrice, traduction de textes d'actualité Evaluation partielle	Enseignement/apprentiss age : lecture et écriture : leçon 4 et 5 Calcul : étude des nombres de 10 à 99
Troisième mois	Lecture /débats-rédaction ou textes libres Calcul : mécanisme opératoire : division Calcul : numérotation traditionnelle, les nombres de 1000 à 2000 Mécanisme opératoire : addition, soustraction, utilisation de la calculatrice	Enseignement /apprentissage age : lecture-écriture : leçon 6-7 et 8 Calcul : étude des centaines
Quatrième mois	Lecture, débats des thèmes d'actualité, Numérotation traditionnelle : de 2000 à 4000 Evaluation intermédiaire	Enseignement/apprentiss age : lecture-écriture : leçon 9, 10,11 et 12 Calcul : étude des nombres de 100 à 500 Correspondance des monnaies fongbé-français
Cinquième mois	Lecture suivie et débat des sujets d'actualité, utilisation des documents de gestion commerciale Numérotation traditionnelle de 4000 à 20000	Enseignement/apprentiss age : lecture-écriture : leçons 9-10-11 et 12 Calcul : étude de nombres 100 à 500 Correspondance des monnaies fongbé - français
Sixième	Lecture et débat des thèmes	Enseignement /apprentissage

mois	d'actualité, dictée Calcul : révision des mécanismes opératoires : addition, soustraction, multiplication, division sur les nombres Utilisation des documents de gestion et de la calculatrice	age : lecture-écriture, leçons 17-18-19 et 20
Septième mois	Révision et évaluation finale	Révision et évaluation finale

# Table des matières

SOMMAIRE.....	ii
Dédicace.....	iv
Remerciements .....	v
Définition des sigles et acronymes .....	vii
Liste des tableaux .....	viii
Liste des graphiques.....	ix
INTRODUCTION .....	1
CHAPITRE I : GENERALITES.....	3
1.1. CADRE THEORIQUE ET CONCEPTUEL.....	3
1.1.1. Cadre théorique.....	3
1.1.1. Cadre de l'étude.....	15
1.2. PROBLEMATIQUE, HYPOTHESES DE RECHERCHE ET OBJECTIFS .....	17
1.2.1. Problématique .....	17
1.2.2. Hypothèses de la recherche .....	18
1.2.3. Objectif général .....	19
1.3. APPROCHE METHODOLOGIQUE .....	20
1.3.1. La recherche documentaire .....	20
1.3.2. Enquêtes de terrains .....	21
1.3.2.1. Echantillon .....	21
1.3.3. La constitution d'un corpus de travail.....	22
CHAPITRE II : ETAT DES LIEUX EN MATIERE D'ALPHABETISATION DES FEMMES DANS LA COMMUNE D'ABOMEY CALAVI .....	24
2.1. CAPACITE DES MAITRES ALPHABETISEURS.....	24
2.1.1. Contenu de la formation et point de vue des maitres par rapport aux formations reçues.....	24
2.1.2. <i>Conditions de travail des maîtres</i> et rémunération des maîtres.....	26
2.2. ALPHABETISATION DES FEMMES.....	28
2.2.1. Situation sociale des femmes .....	28
2.2.2. Atouts de l'alphabétisation des femmes .....	31

2.2.3. Pesanteurs liées à l’alphabétisation des femmes dans la commune d’Abomey Calavi.....	33
2.2.4. Niveau d’étude des apprenants.....	36
2.3. PROGRAMMES D’ALPHABETISATION DES FEMMES ET FORMATION .....	36
2.3.1. Programmes d’initiation.....	37
2.3.2. Programmes de post alphabétisation .....	37
2.3.3. Formation spécifique .....	38
CHAPITRE III : PRESENTATION ET ANALYSE DES RESULTATS .....	39
3.1. FONCTIONNALITE DES CENTRES VISITES.....	39
3.1.1. Répartition des apprenants par centres .....	39
3.1.2. Nombre d’années d’expériences des maîtres alphabétiseurs .....	40
3.1.3. Déroulement des cours au niveau des centres .....	41
3.2. IDENTITE DES FEMMES ENQUETEES.....	42
3.2.1. Par rapport à l’âge des femmes enquêtées.....	42
3.2.2. Par rapport à la situation matrimoniale des femmes enquêtées.....	43
3.2.3. Par rapport à la profession des femmes enquêtées .....	44
3.2.4. Par rapport à la situation sociale des femmes enquêtées.....	44
3.3. DES RAISONS DE LA NON SCOLARISATION DES FILLES.....	45
3.4. FEMMES ET PRISE DE DECISIONS DANS LE FOYER .....	46
3.5. NIVEAU SCOLAIRE DES FEMMES ET CHARGE DES ENFANTS .....	48
3.6. MOTIVATION DES FEMMES POUR L’ALPHABETISATION .....	50
3.7. CONTRAINTES EMPECHANT LA REGULARITE DES FEMMES AUX COURS	52
CHAPITRE IV : IMPACT DE L’ALPHABETISATION DES FEMMES ET DEVELOPPEMENT SOCIAL.....	56
4.1. LES AVANTAGES DE L’ALPHABETISATION.....	56
4.1.1. Considération sociale .....	58
4.1.2. Point de vue des maîtres sur les néo-alphabètes qui ont réussi.....	59
4.2. BESOINS EN FORMATION APRES L’ALPHABETISATION.....	59
4.2.1. Domaines de formation spécifique post-alphabétisation .....	60
4.2.2. Besoins en matériels de lecture .....	61

4.2.3. Les besoins de formation des apprenantes qui ont réussi.....	63
4.2.4. Les principaux besoins de formation des maitres.....	64
4.3. LIMITES DE L'ETUDE.....	64
4.3.1. Difficultés rencontrées .....	65
4.3.2 Suggestions.....	66
4-4 ROLE DES ACTEURS .....	69
CONCLUSION .....	71
BIBLIOGRAPHIE .....	73
ANNEXES .....	I
Table des matières .....	XIII