



REPUBLIQUE DU BENIN

\*\*\*\*



MINISTERE DE L'ENSEIGNEMENT SUPERIEUR ET DE LA  
RECHERCHE SCIENTIFIQUE

\*\*\*\*\*

UNIVERSITE D'ABOMEY-CALAVI

\*\*\*\*\*

ECOLE NORMALE SUPERIEURE DE PORTO-NOVO

\*\*\*\*\*

**DOMAINE : SCIENCES DE L'EDUCATION ET DE LA FORMATION**

**MENTION : Professorat de l'Enseignement Secondaire**

**SPECIALITE : HISTOIRE-GEOGRAPHIE**

**GRADE : BAPES**

## MEMOIRE DE FIN DE CYCLE

**SUPPORTS DIDACTIQUES ET ENSEIGNEMENT  
DE L'HISTOIRE ET DE LA GEOGRAPHIE DANS  
LES CLASSES DE TROISIEMES AU CEG  
KOUTONGBE (PORTO-NOVO).**

**Présenté par :**

**BODJRENOU Mahudjro Céphas**

**Sous la direction de :**

**Pr. Germain GONZALLO**

**Maître de Conférences des**

**Universités du CAMES**

**Soutenu le 13 / 02 /2018**

## **SOMMAIRE**

Dédicace.....	3
Remerciement.....	4
Sigles et Acronymes.....	5
Listes des Figures et Tableaux.....	6
Résumé.....	7
Introduction.....	8
<b>CHAPITRE I : CADRE THEORIQUE, GEOGRAPHIQUE ET METHODOLOGIQUE.....</b>	<b>11</b>
1.1. Cadre théorique.....	11
1.2. Cadre d'étude.....	18
1.3. Approche méthodologique.....	21
<b>CHAPITRE II : RESULTATS, PROBLEMES ET SUGGESTIONS.....</b>	<b>26</b>
2.1. Présentation des résultats.....	27
2.2. Contraintes liées à l'exploitation des supports didactiques dans l'enseignement de l'histoire et de la Géographie.....	34
2.3. Suggestions.....	36
Conclusion.....	39
Bibliographiques.....	41
Annexes.....	43

## **DEDICACE**

A :

- ❖ mon père Augustin BODJRENOU
- ❖ ma mère Clémence KPADONOU H.

## **REMERCIEMENTS**

C'est le lieu de témoigner avec respect nos profondes gratitudees à toutes les personnes qui se sont remarquablement investies d'une manière ou d'une autre pour la réalisation de ce mémoire, en particulier :

- le Directeur du travail, Professeur Germain GONZALLO, Directeur de l'Ecole Normale Supérieure de Porto-Novo, Maitre de Conférences à l'Université d'Abomey-Calavi, Département de Géographie et Aménagement du Territoire pour sa disponibilité et l'intérêt particulier qu'il a accordé à ce travail;
- tous les enseignants de l'Ecole Normale Supérieure de Porto-Novo, sans lesquels nous ne serons atteindre ce niveau dans notre cursus académique;
- Notre tuteur de stage M. Ghislain HOUNWATCHE, pour ses encouragements quotidiens.
- tous les professeurs et élèves du CEG Koutongbé
- Nos frères et sœurs Samuel, Christian, Gwladys et Emmanuella pour leurs soutiens;
- tous les camarades de promotion pour leur collaboration, notamment Jaurès S. WANTCHEKON.

## **SIGLES ET ACRONYMES**

APC	: Approche Par les Compétences
BAC	: Baccalauréat
BAPES	: Brevet d'Aptitude au Professorat d'Enseignement Secondaire
BEPC	: Brevet d'Etude du Premier Cycle
CEMAAC	: Centre d'Etude Musical Artistique Artisanal et Culturel
CCEG	: Conseil Canadien de l'Enseignement et de la Géographie
CEG	: Collège d'Enseignement Général
CDIP	: Centre de Documentation et d'information Pédagogique
INFRE	: Institut National pour la Formation et la Recherche en Education
ONG	: Organisation Non Gouvernementale
SA	: Situation d'Apprentissage
TECDEV	: Territoire, Environnement, Culture et Développement durable
TIC	: Technologie de l'Information et de la Communication

## **LISTE DES FIGURES**

<b>Figure 1 :</b> Localisation du CEG Koutonbgé dans la ville de Porto-Novo.....	19
<b>Figure 2 :</b> Plan d'accès du CEG Koutonbgé.....	20
<b>Figure 3 :</b> Fréquence des réponses selon l'intérêt que les élèves accordent à l'emploi des supports didactiques.....	28
<b>Figure 4 :</b> Fréquence d'utilisation des supports didactiques par les enseignants d'Histoire-Géographie du CEG Koutongbé.....	30
<b>Figure 5 :</b> Fréquence d'utilisation des supports didactiques selon les apprenants.....	31
<b>Figure 6 :</b> Fréquence d'utilisation des différents supports en Histoire- Géographie.....	33

## **LISTE DES TABLEAUX**

<b>Tableau I :</b> Synthèse de la recherche documentaire.....	22
<b>Tableau II :</b> Effectifs des enquêtes.....	24
<b>Tableau III :</b> Synthèse sur les supports disponible en Histoire et en Géographie au CEG Koutonbgé.....	29
<b>Tableau IV :</b> Attitudes des apprenants lors des enseignements avec les supports didactique.....	34

## RESUME

La présente étude a montré l'utilisation des supports didactiques dans le processus Enseignement/Apprentissage d'Histoire-Géographie au CEG Koutongbé de PORTO-NOVO.

Pour atteindre cet objectif, une approche méthodologique a été suivie : la recherche documentaire, l'observation directe, l'enquête de terrain et le dépouillement des fiches. Ainsi les questionnaires ont été adressés à 169 apprenants sur les 541 que compte la promotion 3<sup>ème</sup> soit un taux de 31,23%.

Les résultats obtenus montrent que l'usage des supports didactiques est d'une importance très capitale. C'est ce qu'attestent 85,80% des apprenants (145 sur 169 interrogés) comprennent facilement le cours quand il est fait avec des supports didactiques. Mais, les analyses ont révélés que les textes, (100% pour toutes les phases du processus d'enseignement-apprentissage), constituent les supports didactiques les plus utilisés par les enseignants d'Histoire et de Géographie du CEG Koutonbgé de Porto-Novo, par contre 40% utilisent les cartes et 20% les images/photos. Cet état de chose est donc lié à des problèmes d'ordre économique, matériel et politique. Il faut donc une contribution de la part de tous les acteurs pour que l'utilisation des supports didactiques à l'école soit une réalité.

**Mots clés :** CEG Koutongbé, Support didactiques, Enseignement.

## ABSTRAC

The secondary school of Koutongbé count forty-eight pedagogical groups. This school is confronted to many problems which hindrance teachers learning and evaluation in general and history and geography in particular.

In order to diagnose the problem related to didactic materials, we have chosen the following topic: <<Didactic materials and History and geography teaching at Koutongbé secondary school>>.

To achieve this objective, I have used research methodology, class observation, and interviewed people concerned directly. I addressed questionnaires to one hundred and sixty nine out of fourth form. That is 31,23% of the participants.

The finding of the results show that the use of didactic materials is very important, according to Eighty five per cent of learners that is one hundred and forty five out of one hundred and sixty nine. These learns confess that they understand the lessons easily when the teachers use appropriate materials.

The analyse shows that all the texts used by History and geography teacher of Koutongbé in teaching / learning process are types of didactic materials which is most of the time used by them.

But forty per cent of these teachers use maps and twenty per cent use pictures.

All these problems are related to economical, material and political systems in our area. We need the help of educational authorities and school authorities in order to encourage the use of didactic material in our schools.

**Keys word:** CEG Koutongbé, didactic support, Enseignement.

## INTRODUCTION

*<<Le développement d'une nation dépend en grande partie de l'éducation reçue par ses fils et filles. Car un individu bien formé, bien éduqué, est un individu compétent, pétri d'initiative et de créativité, un sujet capable d'apporter des solutions aux problèmes de développement auxquels son pays se verra confronté >>*Amoussou (2011). C'est donc à juste titre que la loi d'orientation de l'éducation nationale en République du Bénin fait obligation de former des citoyens intellectuellement et moralement équilibrés, animés d'un esprit patriotique et prêts à participer au développement économique, social et culturel de leur pays. L'enseignement de l'Histoire et de la Géographie s'inscrit dans cette dynamique et vise à développer chez les citoyens des compétences et des attitudes afin de le rendre utile dans la société.

Selon Nèkpo (1999), l'éducation est *<< la mise en œuvre des moyens propres à former, à développer physiquement, affectivement, moralement un enfant, un adolescent par l'exploitation, l'orientation, la valorisation des ressources de son être >>*.

Pour répondre à cet idéal, la Constitution de la République du Bénin, fait de l'éducation la première priorité de l'Etat (loi fondamentale N° 90- 32 du 11 Décembre 1990). A cet effet, l'école, pour réussir la mission de formation qui lui a été assignée, a structuré les matières à enseigner en des disciplines, parmi lesquelles on a l'Histoire et la Géographie. Enseigner donc efficacement l'Histoire et la Géographie, suppose de la part de l'enseignant, l'utilisation des supports didactiques. Parlant de leur importance Agoi (2008), dans son travail sur les matériels didactiques, a affirmé qu'*<< elles sont indispensables car elles facilitent la tâche aux professeurs et permettent aux apprenants d'acquérir aisément les savoirs >>*. Alors, grâce à ces supports didactiques, l'enseignant non seulement illustre un cours mais aussi explore l'espace.

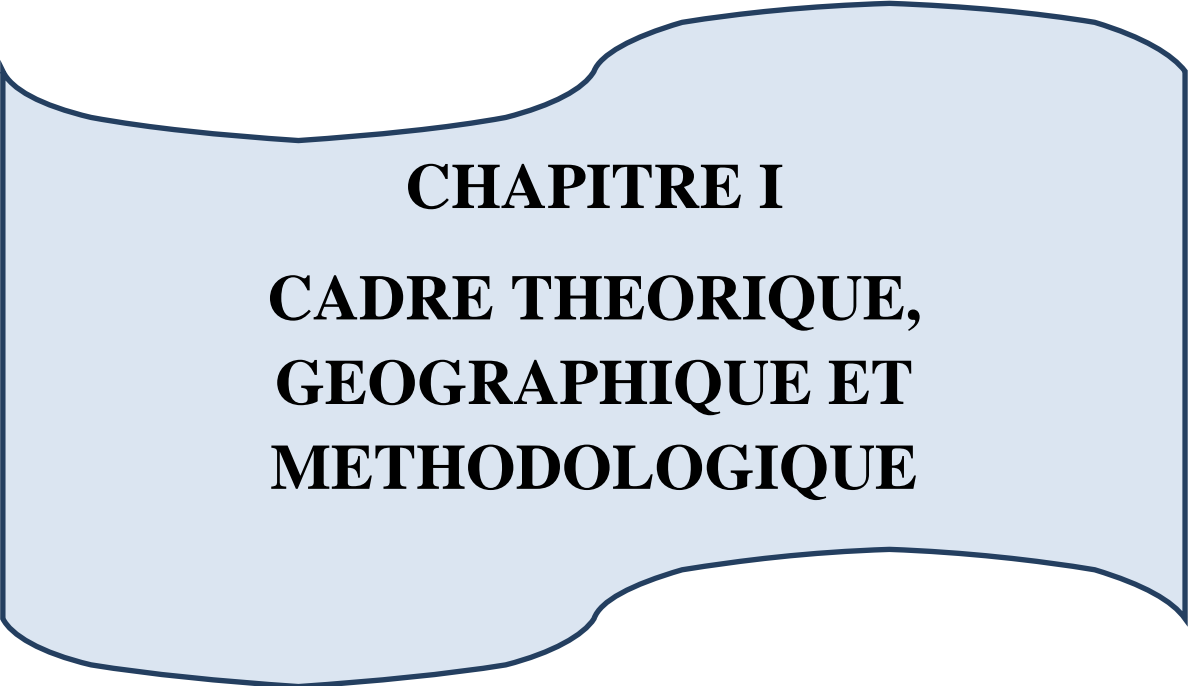
C'est dans ce contexte qu'on s'interroge sur l'importance des supports didactiques dans l'enseignement de l'Histoire et de la Géographie.

Au cours des formations des élèves-professeurs à l'Ecole Normale Supérieure de Porto-Novo (ENS/P-N), les professeurs d'Histoire ou de Géographie viennent au cours avec l'un des supports didactiques (des cartes, des images, un globe terrestre ou un planisphère) pour étayer les contenus disciplinaires. Mais pendant les stages d'observation et de qualification au CEG Koutongbé, les enseignants d'Histoire et de Géographie dudit CEG viennent régulièrement au cours sans supports didactiques. Pourtant les documents programmes et guides donnent des indications sur les supports didactiques que les enseignants doivent utiliser pour faciliter les apprentissages.

C'est pour corriger cet état de chose que le présent sujet aborde:

<< *Supports didactiques et enseignements de l'Histoire et de la Géographie au CEG Koutongbé (Porto-Novo)* >> afin de montrer en quoi l'utilisation des supports didactiques facilite l'enseignement des Situations/ Apprentissages (SA) en Histoire et Géographie et exposer les difficultés qu'éprouvent les enseignants dans l'usage des supports didactiques.

Il s'agira à cet effet, d'étudier dans le premier chapitre le cadre théorique et l'approche méthodologique et dans le deuxième chapitre, de présenter l'utilité des supports didactiques, leurs avantages, les difficultés qu'éprouvent les enseignants dans leur utilisation et en fin de proposer des suggestions.



**CHAPITRE I**  
**CADRE THEORIQUE,  
GEOGRAPHIQUE ET  
METHODOLOGIQUE**

# **CHAPITRE I : CADRE THEORIQUE, GEOGRAPHIQUE ET METHODOLOGIQUE**

Ce chapitre comporte le cadre théorique au sein duquel sont abordés la problématique, les hypothèses, les objectifs de ce travail, la revue de littérature et la clarification conceptuelle.

Le second volet traite l'approche méthodologique qui regroupe la recherche documentaire, la recherche empirique et les travaux du terrain.

## **1.1. CADRE THEORIQUE**

### **1.1.1. Problématique**

L'éducation est une nécessité. C'est d'ailleurs un cri à l'échelle planétaire et les organisations des Nations Unies œuvrent pour l'éducation pour tous. La Constitution de la république du Bénin, accorde une place de choix à l'éducation de la jeunesse. L'école est un lieu d'éducation, de formation, un lieu où l'on façonne le citoyen dans le processus de préparation à la vie. Elle doit former des citoyens intellectuellement et moralement équilibrés, animés d'un esprit patriotique et prêts à participer au développement économique, social et culturel du pays. Ainsi, l'enseignement est un métier noble que l'enseignant doit entretenir lui-même. Dans ses actes de situation de classe, il doit pouvoir allier au quotidien pédagogie et didactique. La réussite de cet état de chose passe nécessairement par une bonne préparation des enseignements et une méthodologie appropriée.

Par ailleurs l'enseignement de l'Histoire et de la Géographie ne serait une efficacité qu'à travers une bonne illustration des notions enseignées et une exploitation des supports qui relèvent du champ théorique. Les supports didactiques sont indispensables dans l'enseignement de l'Histoire et de la Géographie. Ils sont incontournables pour une parfaite maîtrise des notions

(connaissances), habiletés et aptitudes des apprenants en situation d'enseignement/apprentissage selon les exigences de l'APC et pour s'adapter aux réalités quotidiennes. <<L'utilisation de ces moyens et supports est d'autant plus importante qu'il développe chez l'élève le goût du travail bien fait >> (Cholley, 1938). Ces supports possèdent un pouvoir de synthétisation (Malbrel, 1986). De plus, l'enseignement efficace d'une notion, d'un fait ou d'un phénomène dans le temps et dans l'espace suppose <<qu'on complète la vision directe qu'on peut avoir par une approche directe et ayant recours à un nombre de médiateurs comme les images, les films... . Médiateurs qui objectivent et relèvent l'indivisible (Giolitto, 1992). Selon (Bignon, 2007) <<de manière générale, chez l'élève, la lecture de film va provoquer de l'attention, de la rigueur, de la créativité, de la méthodologie, de la précision, et de l'esprit critique>>. Ainsi l'enseignement de l'histoire et de la géographie nécessite des supports variés de lecture et de réflexion. C'est la raison pour laquelle la carte géographique et l'image sont des supports didactiques obligatoires pour l'enseignement de cette discipline. Pendant qu'au Bénin les écoles manquent de ces supports et les professeurs d'histoire-géographie les utilisent très rarement, en France et au Canada on assiste à une autre réalité.

En France on constate donc dans un manuel de troisième pris au hasard que sur 356 documents, 237 sont des images, soit 66% des documents et parmi ceux-ci, 47% sont des photographies, 20% des affiches et 13% des cartes. Par ailleurs, au Canada le conseil canadien de l'enseignement et de la géographie (CCEG) insiste sur la nécessité de veiller à ce que les classes de géographie possèdent l'équipement nécessaire.

Au Bénin, dans le souci de bien orienter les professeurs, les inspecteurs proposent dans le guide et programme, Histoire-Géographie classe 3<sup>ème</sup> des supports didactiques indispensables pour enseigner les axes et contenus de chaque situation d'apprentissage. Ainsi, pour les inspecteurs en fonction des

axes, contenus à enseigner selon les SA les supports didactiques (cartes et images) doivent être toujours employés durant toute phase de réalisation pour permettre aux apprenants de mieux saisir le cours. Le constat fait est que la faible utilisation des supports didactiques par certains professeurs pendant le déroulement des séances de cours bien que les guides et programmes en vigueur les invitent à y recourir est l'une des sources de démotivation des apprenants.

Tout enfant formé pour n'importe quel domaine de la vie a besoin des notions de base de la géographie et de l'histoire afin de mieux préparer sa vie professionnelle. Ces deux sciences développent chez l'apprenant l'esprit critique, l'aide à connaître le passé pour mieux vivre le présent et préparer le futur, et à se situer dans le monde, à localiser, décrire et expliquer les faits et phénomènes. Vu les multiples avantages qu'offre l'enseignement de cette discipline, il est urgent que les professeurs utilisent les supports didactiques qui ont un pouvoir de fascination et posent le problème de la prise en compte du choc émotionnel afin que les élèves s'enthousiasment pour l'histoire et la géographie. « L'enseignement de l'histoire et de la géographie suppose un usage rigoureux et argumenté de la description, de l'analyse et de la synthèse, il fait appel à des supports variés de lecture et réflexion comme des photographies, des cartes, des schémas, des films... » (Picot, 2003). Face à ces nombreux appels pour l'utilisation des supports didactiques dans le processus Enseignement/Apprentissage, les questions suivantes méritent d'être posées :

- ✓ tous les enseignants d'histoire et de géographie perçoivent-ils l'importance des supports didactiques dans le processus d'Enseignement/Apprentissage ?
- ✓ Les enseignants éprouvent-ils des difficultés dans l'usage des supports didactiques dans l'Enseignement/Apprentissage ?

Face à toutes ces interrogations, les hypothèses ci-après sont émises.

### **1.1.2 Hypothèses de travail**

Les hypothèses ci-dessous ont été formulées pour le présent sujet.

- ❖ l'utilisation des supports didactiques permet de maintenir les élèves en contact avec les tâches d'apprentissage ;
- ❖ les enseignants d'Histoire et de Géographie éprouvent des difficultés pour l'utilisation des supports didactiques dans le processus Apprentissage/Enseignement.

### **1.1.3. Objectif de la recherche**

#### **1.1.3.1. Objectif général**

L'objectif général de ce travail est de promouvoir l'utilisation des supports didactiques dans l'enseignement de l'Histoire et de la Géographie au Bénin et au C.E.G Koutongbé en particulier.

#### **1.1.3.2. Objectifs spécifiques**

L'objectif spécifique de ce travail vise à :

- ✓ identifier les avantages et l'importance de l'utilisation des supports didactiques pour les apprenants et les enseignants d'Histoire et de Géographie du CEG Koutongbé;
- ✓ proposer quelques approches de solutions aux problèmes liés à l'exploitation des supports didactiques dans l'enseignement/apprentissage de l'Histoire et de la Géographie au CEG Koutongbé.

#### **1.1.4. Revue de littérature**

Plusieurs auteurs ont déjà abordé le sujet d'étude.

Ainsi, Agoi (2002), a mis l'accent sur l'utilisation ou non du matériel didactique et ses impacts sur l'enseignement/apprentissage de l'Histoire et de la Géographie. Il a conclu en disant que les avantages de l'utilisation des matériels didactiques comme support sont énormes. En effet, c'est un moyen efficace qui permet de mettre les apprenants au centre du savoir. De ce point de vue l'enseignant devient un guide, un facilitateur.

Houegbelo (2010), << Introduction à la didactique de l'Histoire et de la Géographie, méthodes et techniques d'enseignement de l'Histoire et de la Géographie>>, dans son ouvrage exige de l'enseignant la mobilisation des ressources didactiques diverses et adéquates ; sans oublier les méthodes et techniques à utiliser pour bien conduire les situations d'apprentissage afin de rendre son enseignement efficace selon l'APC.

Pour Malbrel (1986), le monde est entré dans une civilisation où l'audio-visuel est prépondérant, mais l'Ecole ne l'utilise bien souvent qu'imparfaitement laissant de côté la réalisation graphique et cartographique. Face à ce constat, elle propose un dossier pratique sur la géographie à l'Ecole et un choix d'exercices précis à conduire en fonction des programmes officiels de géographie. Elle a également abordé les points comme : comment élaborer une carte en classe, les principes et les lois de visibilité, les clefs d'identification indispensables à la compréhension de la carte (le titre, la légende, l'échelle, l'orientation, la nomenclature)... Elle n'a pas manqué de donner très brièvement l'importance des cartes et des graphiques.

Quant à Marechal (1969), l'enseignement de l'Histoire notamment est doublement concerné par le milieu où vit l'enfant, puis l'adolescent. Il constitue l'environnement quotidien de l'enfant et d'une manière générale, l'observation de

l'actuel est la meilleure des introductions à l'Histoire. Le milieu local peut avoir conservé des témoignages particuliers du passé auxquels l'enfant se trouve directement confronté, il s'agit : de vieille pierres, d'une ou de plusieurs églises anciennes de styles différents, des monuments de souvenir, des objets divers, des œuvres d'arts conservés dans les musées. Ces témoignages placés sous les yeux des enfants qui les découvrent les entraînent au jeu de recherche documentaire et les amènent sur la voie de l'élaboration de leur propre savoir historique. A travers cet ouvrage, l'auteur met un accent particulier sur le milieu comme support didactique fondamental à l'enseignement de l'Histoire.

Boutonnet (2015), montre l'importance de l'utilisation des ressources didactiques en classe. Il fait remarquer que les ressources didactiques ont une triple fonction. D'abord, le matériel a une fonction transmissive dans la mesure où il sert à transmettre le savoir qui n'est pas problématisé ni critiqué. Ensuite, le matériel a une fonction illustrative car il contrôle le chemin vers la découverte et la représentation du savoir historique préétabli par le récit de l'enseignant. Enfin, le matériel a une fonction interprétative car les documents doivent favoriser la problématisation, l'analyse, la critique et ultimement la production d'un nouveau savoir historique par l'élève.

Pour sa part, Zinsou (1987), met l'accent sur la mobilisation des supports didactiques variés indispensables à l'enseignement d'Histoire et de la Géographie. Il cite notamment les cartes murales, les images et les gravures, les schémas ainsi que les supports audio-visuels qui touchent la sensibilité des élèves et les incitent à porter un intérêt aux situations d'apprentissages. Il invite tous les professeurs d'Histoire et de Géographie à une méthodique de ces supports pour un enseignement efficace en Histoire-Géographie.

De même, Maurice Saint-Yves (1976), regroupe les matériels didactiques en Géographie selon trois types d'exercice d'observation. Il s'agit de : l'observation directe qui se pratique dans le milieu, l'observation indirecte qui porte sur les

différentes sortes d'illustrations d'un fait photographique, car il dit la photographie sous toutes ses formes, statistiques ou animées, présente la réalité géographique dans toute sa complexité, enfin l'observation insinuée qui comprend tous les procédés de représentation schématique ou symbolique de la réalité.

Tous ces ouvrages et travaux de recherche ont abordé la question de supports didactiques dans le processus d'enseignement/apprentissage de l'Histoire et de la Géographie.

#### **1.1.4.1. CLARIFICATION DES CONCEPTS**

Pour mieux cerner le contexte de la présente étude, il est nécessaire de définir certains concepts clés qui constituent sa charpente.

**Didactique** : selon De Commenius (2002), le concept signifie au fond science de l'enseignement qui étudie les techniques et méthodes indépendantes des contenus. Elle est l'étude des questions relatives à l'enseignement et l'acquisition des connaissances dans les disciplines scolaires. Elle s'intéresse au processus d'acquisition ou de transmission des connaissances. Pour Landsheere (1992), << la didactique ou méthodologie générale est l'ensemble des principes normatifs, des règles et des procédés également applicables aux divers enseignements >>.

**Support didactique** : dans le présent document, le support didactique est l'ensemble des matériels, outils qui vont aider, d'une part les professeurs à présenter les notions, faits ou expériences et, d'autre part à favoriser l'apprentissage aux élèves.

## **1.2. CADRE D'ETUDE**

### **1.2.1 Localisation du CEG KOUTONGBE**

Situé dans le 2<sup>ème</sup> arrondissement de la ville de Porto-Novo, le CEG de Koutongbé, est créé en 1981. Il se limite au Nord par le CEMAAC et la Fondation Paul Guérin la Joie, au Sud par la rue numéro 604, à l'Est par la rue numéro 1133 et à l'Ouest par la rue numéro 1121.

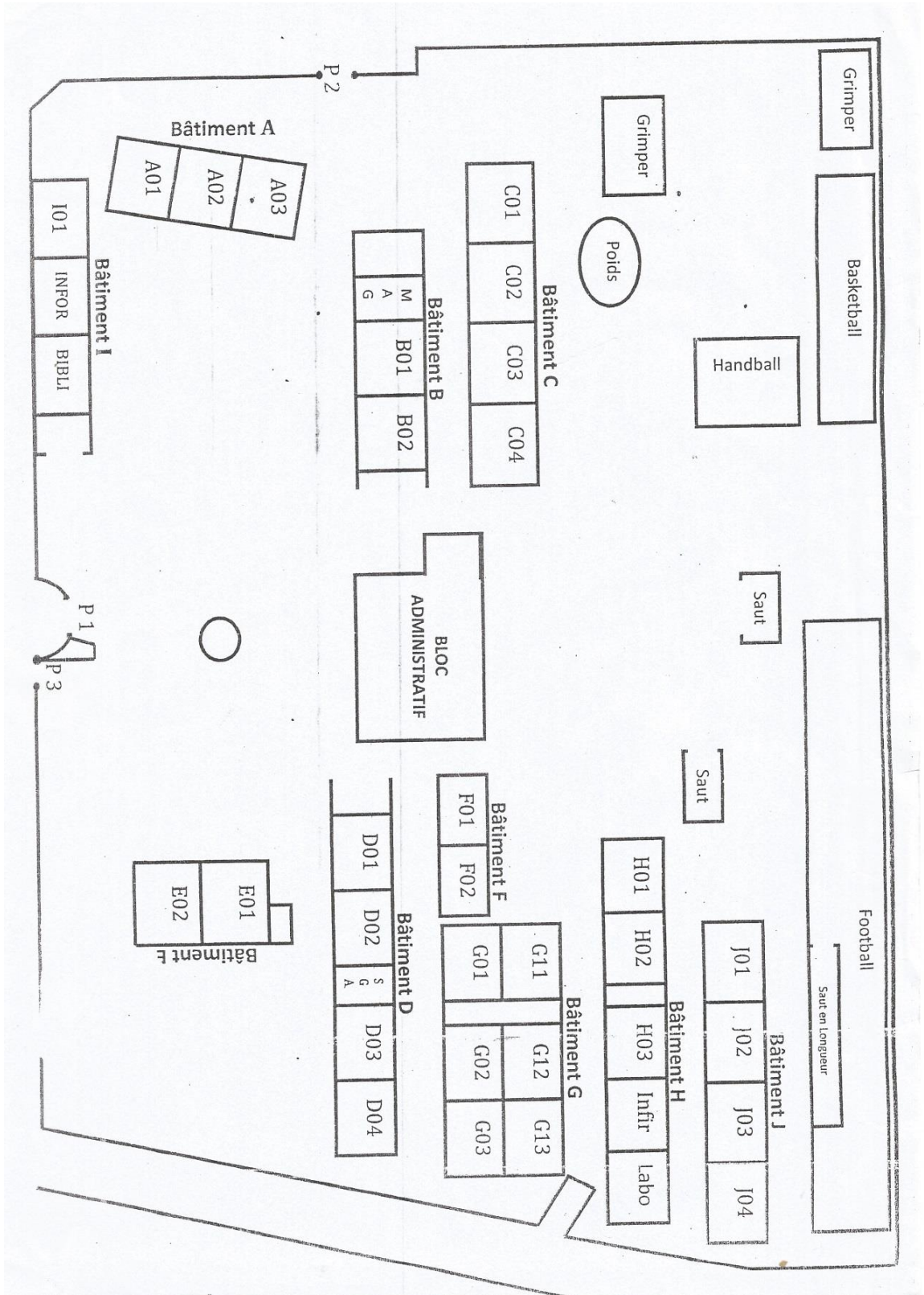
### **1.2.2. Elément physique du CEG Koutongbé**

La présence des voies de part et d'autre de la clôture et d'une scierie à côté du CEG est source de pollution sonore et perturbe souvent le déroulement des cours dans les salles situées à proximité de la clôture. La présence de nombreux arbres bordant la cour de l'établissement procure de l'ombre aux usagers dudit CEG. L'établissement comprend quarante-huit (49) groupes pédagogiques avec trente (30) salles de classe dont quelques-unes seulement disposent de l'électricité pouvant permettre aux enseignants de faire le cours de 7 heures jusqu'à dix-neuf heures. La présence d'une salle de professeurs équipée de brasseurs d'air avec des douches à l'intérieur constituent également un atout important pour le personnel enseignant.

Au CEG de Koutongbé, il existe une bibliothèque mais très peu fréquentée, une salle informatique presque non utilisée et une infirmerie non fonctionnelle. La promotion de la classe de troisième compte à elle seule huit (10) groupes pédagogiques. La proximité du terrain de sport de ces salles, est souvent cause de distraction pour les élèves pendant les séances de cours surtout que la plupart d'entre elles sont sans portes ni fenêtres. Les rayons solaires et la moindre pluie sont parfois des menaces auxquelles font péniblement face élèves et professeurs.



**Figure 1: Localisation du CEG Koutongbé dans la ville de Porto-Novo**



**Figure 2:** Plan d'accès du CEG Koutongbé

### **1.2.3 Acteurs de l'éducation du CEG Koutongbé**

Le CEG de Koutongbé a été fondé en février 1981 par le directeur Hounkpè. Son actuel directeur est AHOUNOU Ayoridé François. A sa création, le CEG ne comptait que 100 élèves environ avec deux groupes pédagogiques. Mais aujourd'hui pour le compte de l'année académique 2016-2017, ce CEG compte un effectif total de 2308 élèves, dont 1670 élèves au premier cycle 638 au second cycle. La promotion 3<sup>ème</sup> compte à elle seule 541 élèves répartis dans 10 groupes pédagogiques. L'effectif total des enseignants s'élève à 191 dont 24 qualifiés. Le CEG de Koutongbé a présenté ses premiers candidats au BEPC en 1987 et au BAC en 1999. Depuis 2003, le collège sert de centre d'examen pour l'organisation du BEPC.

### **1.3. APPROCHE METHODOLOGIQUE**

La méthode utilisée pour mener cette étude repose sur trois phases essentielles:

- la recherche documentaire;
- la recherche empirique (enquêtes et entretiens);
- les travaux de terrains (enquêtes et entretiens);
- l'analyse des données et la rédaction.

#### **1.3.1 Recherche documentaire**

Elle a consisté à exploiter les informations écrites sur le thème d'étude, ce qui a permis de faire le point des connaissances acquises sur la question pour une meilleure orientation des réflexions d'une part et pour une meilleure préparation d'autre part. A cet effet, les données ont été recueillies dans les centres de documentation et les bibliothèques susceptibles de fournir des documents appropriés liés au thème d'étude (tableau I). Ainsi les bibliothèques et quelques

sites internet sont consultés. Une lecture approfondie a permis de mieux comprendre les avantages que procurent les supports didactiques.

**Tableau I** Synthèse de la recherche documentaire

N°	Centres de documentations	Nature des documents	Types d'informations recueillies	Etat et qualité des informations recueillies
01	Bibliothèques de l'ENS/P-N	Ouvrages et mémoires	Les informations recueillies dans ce centre sont spécifiques aux avantages, rôles et fonctions des supports didactiques.	Ces informations sont récentes et cadrent avec notre sujet.
02	TECDEV	Ouvrages et mémoires	Les informations recueillies dans ce centre sont spécifiques aux avantages.	Les informations sont récentes et cadrent avec notre sujet.
03	CDIP/INFRE de Porto-Novo	Livres, rapports, mémoires, dictionnaire	Informations générales et spécifiques sur l'importance des supports didactiques dans l'enseignement de l'Histoire et de la Géographie.	Informations peu récentes, et utiles

**Source:** Enquête de terrain, juin 2017

### **1.3.2. Travaux de terrain**

Les travaux de terrain se sont déroulés au CEG Koutongbé. Ils ont permis de recueillir les informations auprès de la population cible à savoir : les apprenants, les enseignants et les membres de l'administration.

#### **1.3.2.1. Méthodes et outils de collecte de données**

Pour étudier la disponibilité du support didactique et la fréquence d'utilisation de ces supports dans l'enseignement de l'Histoire et de la Géographie, la méthode d'enquête par questionnaire a été utilisée. Ainsi, des questionnaires ont été adressés aux groupes cibles suivants :

- les enseignants d'Histoire-Géographie du CEG Koutongbé;
- les apprenants de la classe de troisième du CEG Koutongbé;
- les membres de l'administration.

#### **1.3.2.2. Echantillonnage**

Dans le but de recueillir les informations relatives au supports didactiques et enseignement de l'Histoire et de la Géographie dans les classes de troisièmes du CEG Koutongbé, un échantillonnage a été réalisé au niveau des apprenants suivant la formule de Beaud et Marien (2003).

$$n = (N \times 400) / (N + 400)$$

Avec  $n$  = taille de l'échantillon et  $N$  = effectif total de la population.

$$n = (541 \times 400) / (541 + 400)$$

$$n = 216400 / 941$$

$$n = 229,96$$

n = 230

Au total 230 élèves devraient constituer l'échantillon. Mais compte tenu du temps et aussi à cause de la période des examens, l'enquête n'a couvert que 169. Le tableau II ci-dessous présente l'effectif des enquêtes.

**Tableau II : Effectifs des enquêtés**

<b>N°</b>	<b>Populations cibles</b>	<b>Effectif total</b>	<b>Effectif Enquêté</b>	<b>Pourcentage%</b>
<b>1</b>	Enseignants	18	10	56
<b>2</b>	Apprenants	541	169	31,23
<b>3</b>	Membres administrative	06	03	50
<b>Total</b>		565	182	32,21

**Source:** Enquête de terrain, juin 2017

### **1.3.3. Dépouillement, traitement des données et analyse des résultats**

L'analyse des résultats recueillis a permis de mieux comprendre l'importance de l'utilisation des supports didactiques dans l'enseignement de l'Histoire et de la Géographie. Les résultats recueillis ont été dépouillés de façon manuelle. Après, sont thématiques et catégorisés suivant les objectifs de recherche. Etant donné que sur les fiches de questionnaires, on 'a posé des questions fermées et ouvertes, on 'a donc procédé par un traitement direct et par un simple comptage des réponses pour chaque question. Ainsi sur les 169 fiches de questionnaires adressées aux

apprenants, elles sont toutes récupérées, pareil pour celles adressées aux enseignants et le taux de recouvrement dans ce cas est de 100%.

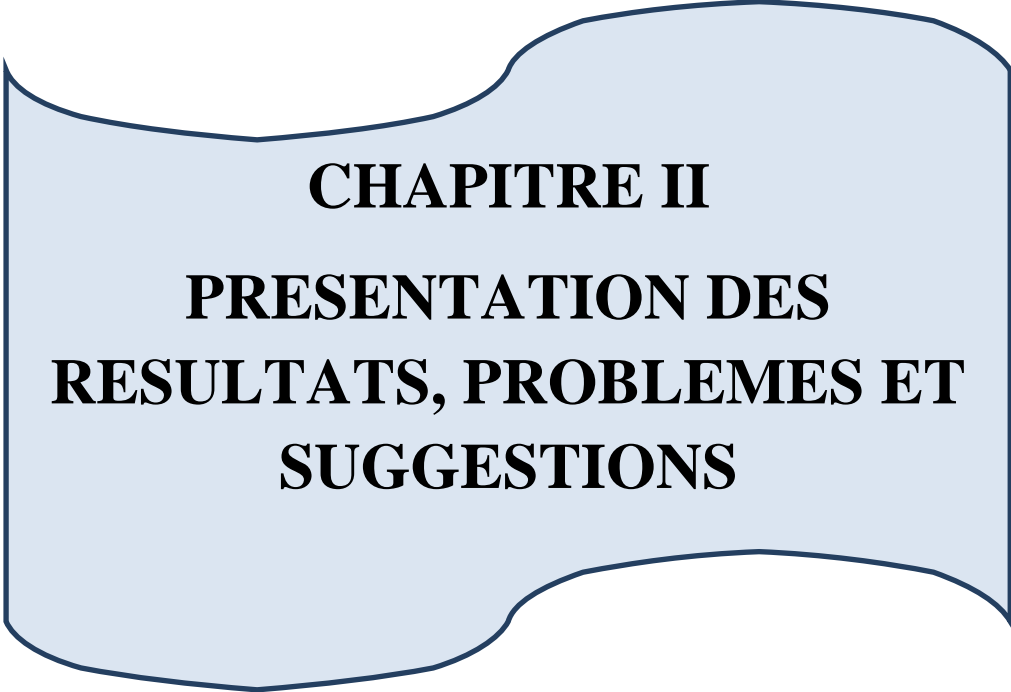
En ce qui concerne les entretiens réalisés, un traitement préalable a permis d'analyser le contenu des réponses données afin de pouvoir mieux les classer.

La saisie de ce travail et la réalisation des tableaux sont faites à l'aide de logiciel Word.

Pour la réalisation des diagrammes, on s'est servi du logiciel Excel et pour la carte de la situation, logiciel Map Info.

#### **1.3.4 Difficultés rencontrées et solutions apportées**

Certaines difficultés sont apparues au cours de la réalisation des travaux de recherche. Il faut relever que l'attribution de notre thème d'étude s'est faite à une période où les activités scolaires avaient presque pris fin sauf quelques rares enseignants qui continuaient à calculer les moyennes ou à préparer les apprenants pour les examens. Ce qui a fait qu'on avait du mal à administrer les questionnaires aux populations cibles et à les récupérer à temps pour leur exploitation. De plus, certains enseignants sont réticents, pensant que ce travail a pour but de dénoncer leurs pratiques de classes.



**CHAPITRE II**  
**PRESENTATION DES**  
**RESULTATS, PROBLEMES ET**  
**SUGGESTIONS**

## **CHAPITRE II : PRESENTATION DES RESULTATS, PROBLEMES ET SUGGESTIONS**

Ce chapitre dans un premier temps présente les résultats d'enquête menée sur les élèves de la classe de 3<sup>ème</sup> du CEG Koutongbé et dans un second temps quelques suggestions pouvant contribuer à l'amélioration de l'emploi efficace des supports didactiques en Histoire et Géographie.

### **2.1. Présentation des résultats**

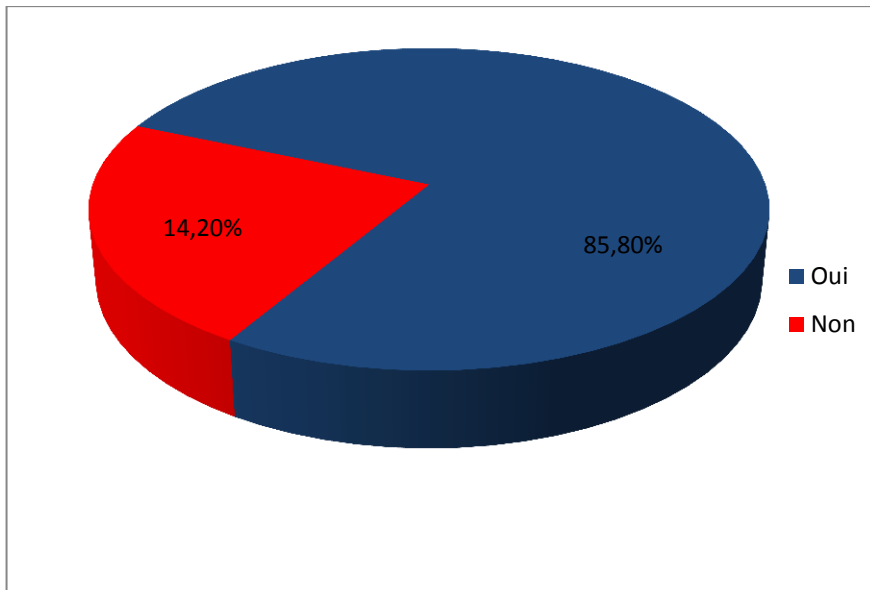
La présentation des résultats s'effectuera autour de deux axes principaux.

#### **2.1.1 Analyse des résultats de l'enquête**

Les principaux axes autour desquels l'analyse se fera sont : l'importance de l'emploi des supports didactiques, le point des supports didactiques disponibles au CEG Koutongbé, le niveau d'exploitation de ces supports didactiques au CEG Koutongbé, la préférence des élèves et leur intérêt pour ces supports.

##### **2.1.1.1. Intérêt des apprenants pour les supports didactiques**

Pour la réussite du processus enseignement/apprentissage, les supports didactiques utilisés doivent intéresser les élèves afin de leur donner envie d'apprendre. C'est pourquoi, nous avons voulu voir si les élèves de la classe de 3<sup>ème</sup> au CEG Koutongbé accordent de l'intérêt à l'emploi des cartes, images, extraits sonores, schéma films pour illustrer les cours d'histoire et de géographie. La figure 3 expose les résultats recueillis.



**Figure 3 :** Fréquence des réponses selon l'intérêt que les élèves accordent à l'emploi des supports didactiques.

**Source:** Enquête de terrain, juin 2017.

L'analyse de la figure 3 montre que pour 100% des élèves interrogés, 85,80 % accordent de l'intérêt aux supports didactiques, contre 14,20 % qui ne les trouvent pas d'une grande utilité. L'habilité du professeur peut quand même amener ces derniers à aimer les supports. Ainsi, nous pouvons déduire de ces résultats que les apprenants accordent dans la majorité de l'intérêt aux supports didactiques. Ces donc là un précieux atout que les professeurs peuvent exploiter dans les classes de 3<sup>ème</sup> dans l'enseignement / apprentissage de l'Histoire et de Géographie.

### 2.1.1.2. Point sur les supports didactiques disponibles pouvant servir d'illustration au CEG Koutongbé de Porto-Novo

**Tableau III** : Synthèse sur les supports d'Histoire et de Géographie disponibles au CEG Koutongbé

<b>Nature du support</b>	<b>Quantités disponibles</b>	<b>Etat et qualité du support didactique</b>
Globe terrestre	05	Neufs
Carte murale du Monde	04	Carte en bon état
Livres d'histoire-géographie des SA de troisième	35	Les livres en bon état avec des informations peut récentes
Cartes administrative du Bénin	04	Carte en bon état
Cartes physique du Bénin	04	Carte en bon état
Livres d'histoire-géographie 3 <sup>ème</sup> (initiation économique) Hatier	21	Les livres en bon état

**Source** : Enquête de terrain, juin 2017

### 2.1.1.3. Utilisation des supports didactiques dans l'enseignement/

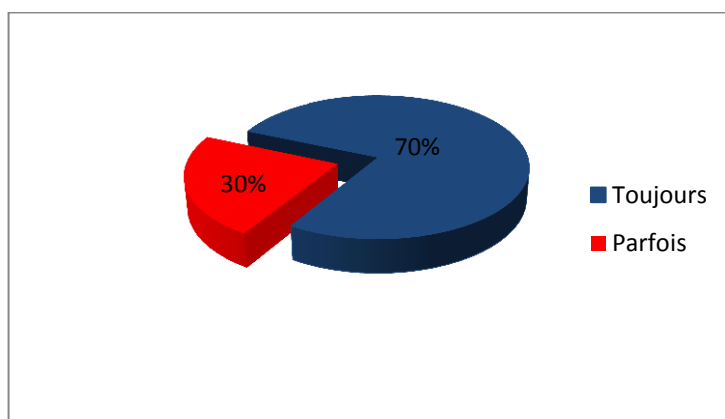
#### **apprentissage de l'Histoire et de la Géographie**

Si le support didactique est disponible, il faut qu'il soit judicieusement utilisé par les enseignants et les apprenants en vue d'atteindre l'objectif visé dans le processus de l'enseignement apprentissage.

L'utilisation du support didactique est abordée à travers sa fréquence d'exploitation dans la réalisation des S.A., les types de supports didactiques les plus utilisés par les enseignants et la préférence des apprenants.

## ✓ Fréquence d'utilisation des supports didactiques au CEG Koutongbé

Le guide et programme propose et exige l'utilisation des supports didactiques dans le déroulement des situations d'apprentissages. Ils permettent de concrétiser l'enseignement-apprentissage. Les figures 4 et 5 présentent les fréquences d'utilisation des supports didactiques selon les enseignants et les apprenants du CEG Koutongbé Porto-Novo.

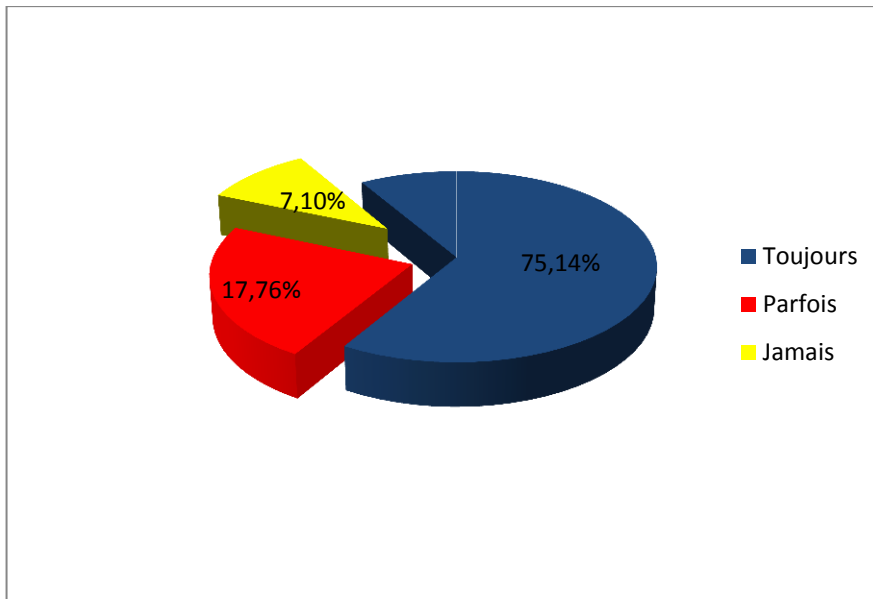


**Figure 4 :** Fréquence d'utilisation des supports didactiques par les enseignants d'histoire-géographie du CEG Koutongbé.

**Source :** Enquête de terrain, juin 2017.

L'analyse de la figure 4 montre que 70% des enseignants affirment toujours utiliser le support didactique dans le déroulement des S.A. 30% des enseignants l'utilisent parfois car ils n'en trouvent pas l'utilité ou n'arrivent pas à trouver un support adéquat à la séquence à dérouler.

La figure 5 présente les différentes appréciations faites par les apprenants sur la fréquence d'utilisation du support par leurs enseignants.



**Figure 5** : Fréquence d'utilisation des supports didactiques selon les apprenants

**Source:** Enquête de terrain, juin 2017.

Il ressort de l'analyse de la figure 5 que 75,14 % des apprenants (127 sur 169) affirment que leurs enseignants utilisent toujours au moins un support didactique dans la réalisation d'une S.A. Par contre 17,76 % (30 sur 169) disent que leurs enseignants l'utilisent parfois et enfin 7,10 % (12 sur 169) soutiennent n'avoir jamais vu leurs enseignants en utiliser.

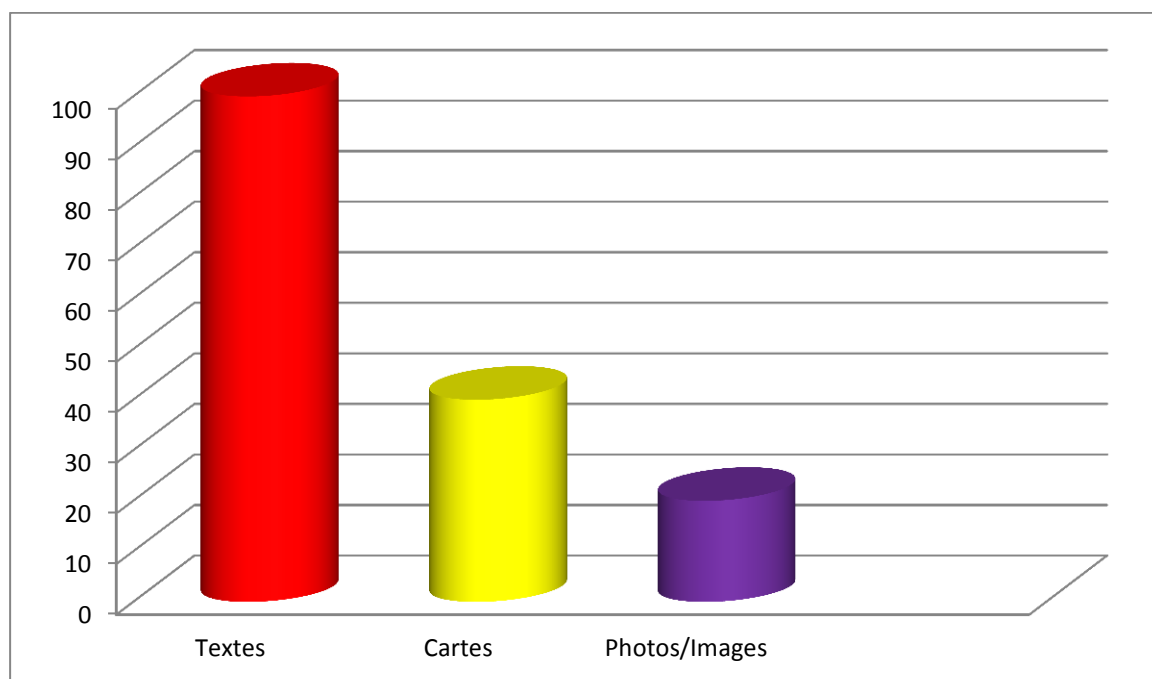
Ces réponses, à quelques détails près confirment l'appréciation faite par les enseignants de l'utilisation des supports didactiques pour la réalisation d'une S.A figure 4.

Des figures 4 et 5, on déduit alors que le support didactique quelle que soit sa nature, est assez-souvent utilisé dans les classes de troisième au CEG Koutongbé.

### ✓ Types de supports didactiques les plus utilisés

Les supports didactiques au CEG Koutongbé ne sont pas tous utilisés de la même manière ni à la même fréquence. Selon le type d'activité à mener, l'enseignant choisi le type de support le plus adapté. Ainsi, de la mise en situation à la phase de retour et projection, l'enseignant peut varier ses supports. De tous les supports didactiques disponibles au CEG Koutongbé, ceux auxquels font recours les enseignants sont : supports textes, les images, les photos, les cartes.

La figure 6 présente la fréquence d'utilisation de chaque type de support pour toutes les phases du processus d'enseignement/apprentissage par les enseignants en situation de classe.



### Supports

**Figure 6 :** Fréquence d'utilisation des différents supports didactiques en histoire-géographie

**Source :** Enquêtes de terrain, juin 2017.

De l'analyse de la figure 6, il ressort que les enseignants utilisent plus les supports textes que tous les autres.

Le support texte est utilisé à une fréquence de 100% à chaque phase de processus d'enseignement/apprentissage (mise en situation, réalisation et retour et projection). L'utilisation fréquente de ce type de support se justifie selon les enseignants d'Histoire-Géographie par le fait qu'il est très accessible, facilite à reproduire, ne demande pas autant de moyens matériels et financiers que les autres.

Bien que disponible au CEG Koutongbé, les cartes ne sont utilisées qu'à une fréquence de 40 % car les enseignants estiment que bien qu'il soit indispensable de faire l'Histoire et la Géographie sans cartes, il n'est pas nécessaire de les utiliser tout le long des SA. De plus, les enseignants font plus recourent aux cartes en géographie qu'en histoire. Cela justifie la faible fréquence d'apparition des cartes dans le déroulement des SA car elles sont sollicitées que pour des activités ponctuelle surtout à la phase de réalisation.

Tout comme les cartes, les supports images/photos ont une faible fréquence d'utilisation (20 %) et ne sont utilisés aussi qu'à la phase de la réalisation. Ces supports ne sont pas toujours faciles à trouver d'après les enseignants.

### ✓ **Préférence des apprenants**

Pour mieux comprendre le type de cours qui intéresse et passionne les apprenants, il leur a été demandé de faire le choix entre deux types de cours (un cours illustré avec supports et un cours sans supports).

L'analyse des réponses obtenues, permet de comprendre que 85,80 % des apprenants interrogés (145 sur 169) de la promotion 3<sup>ème</sup> du CEG Koutongbé préfèrent que les cours d'Histoire et Géographie soient illustrés avec les supports

didactiques tandis que 14,20 % des apprenants (24 sur 169) n'aiment pas les cours illustrés avec les supports. On retient donc que les supports didactiques sont indispensables à l'Enseignement/Apprentissage. Ils permettent de capter et de maintenir l'attention des apprenants lors des séances de cours, de les motiver à apprendre.

✓ **Avantages de l'usage des supports didactiques dans le processus Enseignement/Apprentissage de l'Histoire et de la Géographie**

L'utilisation des supports didactiques présentent de nombreux avantages dans le processus enseignement/apprentissage.

✓ **Avantages pour les apprenants**

Pour les apprenants des classes de 3<sup>ème</sup> du CEG Koutogbé, les avantages que procure l'utilisation des supports didactiques sont liés à leur degré de compréhension du cours.

Le tableau IV présente les attitudes des apprenants lorsque les cours sont illustrés avec les supports didactiques.

**Tableau IV** : Attitudes des apprenants lors des enseignements avec les supports didactiques

	Je comprends facilement le cours	J'accorde plus d'importance au cours	Je comprend à 50 % le cours avant d'aller à la maison	Total
Effectifs	162	5	2	169
Pourcentage (%)	95,86	2,96	1,18	100

**Source** : Enquêtes de terrain, juin 2017

D'après l'analyse des données du tableau IV, il ressort que la majorité des apprenants, 162 sur 169 apprenants interrogés, soit 95,86 %, estiment qu'ils comprennent les cours illustrés avec les supports didactiques parce qu'ils se sentent impliqués dans la réalisation du cours. Mais 5 apprenants sur 169 soit 2,96 % estiment qu'ils accordent plus d'importance au cours illustrés avec des supports didactiques tandis que 2 apprenants sur 169 soit 1,18 comprennent à 50% les cours illustrés à base des supports avant d'aller à la maison.

### ✓ **Avantages pour les enseignants**

Tous les enseignants s'accordent sur les avantages que procure l'utilisation des supports didactiques en situation de classe.

S'il met les apprenants au centre de la construction du savoir et sert de pont pour la réalisation des situations d'apprentissage, le support didactique permet surtout à l'enseignant de se démarquer de son rôle de conférencier absolu. Il s'appuie dorénavant son enseignement sur un matériel tangible, met les apprenants à la pratique, apprécie son niveau d'analyse et d'imagination pour aboutir à un réel partage de connaissances avec eux.

Le support didactique permet aussi à l'enseignant de bien évoluer dans le cours, de gagner du temps sur l'approfondissement des détails par toujours importants que le support lui apporte déjà et que les apprenants pourront comprendre d'eux même.

## **2.2. Contraintes liées à l'exploitation des supports didactiques**

Une fois le support disponible, il faut qu'il puisse être bien exploité. Sur ce point, les contraintes relevées ont rapport au fait que tous les apprenants n'arrive pas toujours à se procurer des supports prétextant qu'en Histoire et en Géographie.

Il se pose aussi le problème de l'exploitation du support par l'enseignant. A ce niveau, quelques enseignants reconnaissent que les supports didactiques mis à disposition des apprenants ne sont pas toujours riches en informations.

Il est à noter que le manque de formation des enseignants à l'usage des supports constitue un problème fondamental. Ce manque de formation rend difficile le choix du support adéquat en relation avec une séquence de cours donné.

### **2.3. Suggestions**

Face aux différentes contraintes auxquelles sont confrontés les apprenants et surtout les enseignants dans la mobilisation et l'exploitation des supports didactiques en Histoire et en Géographie, il s'avère nécessaire de trouver des solutions.

Loin d'apporter de telles solutions toutes faites, quelques suggestions allant dans le sens d'une utilisation efficaces des supports didactiques sont émises à l'endroit des différents acteurs du secteur éducatif.

#### **✓ A l'endroit des enseignants**

L'enseignant, en tant que guide dans la construction du savoir a l'obligation d'aller à la recherche des supports didactiques adéquats et de les mettre à la disposition des apprenants, de disposer d'une bibliothèque personnelle. Il se doit à une formation continue en s'informant chaque jour sur les instructions officielles pédagogiques. Nul n'ignore que les juges les plus sévères que l'enseignant puisse avoir sont les apprenants. De ce fait, pour réussir ses séquences et faire valoir sa personnalité parmi ses apprenants, l'enseignant doit suffisamment préparer de supports didactiques. Il est souhaitable que l'enseignant se fasse aider par ses apprenants en activant la capacité<< collecter >> au cours des situations d'apprentissages.

Il est nécessaire pour l'enseignant de se doter d'une grande capacité d'imagination, de créativité, d'initiative afin de parvenir à un choix adéquat du support, à une bonne gestion de l'effectif pléthorique dans les classes. L'enseignant doit également se faire former à l'outil informatique qui pourra l'aider à bénéficier de nombreux services de l'internet, un outil de communication. Aujourd'hui, les TIC offrent de nombreux avantages aux enseignants dans le cadre de l'enseignement / apprentissage / évaluation.

### ✓ **A l'endroit des apprenants**

Les apprenants doivent savoir qu'ils sont au centre du savoir, de l'apprentissage. Ils peuvent construire les connaissances eux-mêmes. L'enseignant est là en tant que guide. Pour le faire, ils ont besoin des livres ou des photocopies, de faire des recherches personnelles ou en groupe. Ils pourraient par leur travail à l'école comme à la maison encourager leurs parents pour qu'ils puissent leur acheter les documents. De même, ils doivent mériter la confiance de leurs parents pour qu'ils leur accordent les permissions, afin d'aller faire des recherches dans les centres de documentation, cyber...

Par ailleurs, les parents d'élèves doivent accompagner l'effort de l'enseignant en aidant les apprenants à avoir des supports tels que les cartes, les images dès que c'est nécessaire, ils peuvent aussi les inviter à suivre régulièrement les documentaires.

### ✓ **A l'endroit de l'administration du CEG Koutonbgé**

L'administration scolaire est une autorité morale qui doit se préoccuper de la réussite des apprenants. Dans cette condition, il est souhaitable que les chefs d'établissements secondaires consacrent une partie de leur budget de

fonctionnement à l'acquisition de l'équipement didactique. Ils peuvent également lancer un appel à la mairie ou aux ONG partenaires pour les aider à acquérir des supports didactiques.

✓ **A l'endroit du personnel d'encadrement et de l'Etat**

Pour accompagner les enseignants le personnel d'encadrement à savoir les conseillers pédagogiques et les inspecteurs de l'enseignement secondaire en plus des visites et inspections peuvent proposer des séances d'encadrement aux enseignants sur la réalisation et l'exploitation des supports pédagogiques.

L'Etat pour sa part, peut appuyer ponctuellement les établissements dans l'acquisition des supports numériques ou en mettant quelques documents d'archives du pays pouvant aider à comprendre certaines thématiques à leur disposition.

## CONCLUSION

Eu égard à tout ce qui précède, le programme d'étude en vigueur au Bénin aujourd'hui ne permet plus un enseignement axé uniquement sur l'enseignant. L'apprenant doit être désormais l'acteur principal de son propre apprentissage. Toutes les conditions doivent être réunies pour l'accomplissement de cette tâche et ceci ne se remarque pas partout dans les établissements scolaires dont le CEG Koutongbé. En effet, l'équipement en support didactique ne doit d'ailleurs laisser personne indifférente que ça soit l'Etat, les membres de l'administration scolaire, les enseignants d'Histoire et de Géographie en poste dans cet établissement ou les parents d'élèves. Nous sommes arrivés à un point où l'enseignement en général et en particulier celui de l'Histoire et de la Géographie perd toute sa valeur faute de l'utilisation de moyens adéquats. Les raisons de l'insuffisance des supports didactiques sont diverses et les séquelles sont dramatiques sur les activités des apprenants et sur celles des enseignants. L'équipement des établissements secondaires publics en supports didactiques n'est pas une fin en soi, mais un moyen pour atténuer de nombreux problèmes dont souffrent ceux-ci. L'heure a sonné pour prendre en compte ce qui n'a souvent l'air de rien car cela y va pour notre propre bien. Nous avons l'habitude de mettre l'Etat devant dans la conduite et la résolution des problèmes urgents qui se posent dans notre pays. Cette manière de voir les situations limite les réalités. Nous devons nous aussi sentir coupables afin d'amener l'Etat à mieux nous aider. La production des supports didactiques est très attendue dans le processus de l'enseignement /apprentissage/évaluation. Elle est d'une importance considérable dans la réussite des programmes d'enseignement selon l'APC. Comme nous l'avons souligné plus haut, l'Etat, les enseignants et l'administration scolaire sont interpellés: l'Etat pour sa responsabilité irremplaçable dans la réussite des formations dans le système, les enseignants pour leur rôle dans le processus, l'administration scolaire pour sa place de facilitateur en milieu scolaire. Il

appartient aux uns et aux autres de prendre conscience de sa partition et de la jouer pleinement. Cependant, les enseignants, de par la place qu'ils occupent dans le maillon de cette chaîne devront se remettre en cause pour des formations de qualité à dispenser aux élèves car lorsqu'il y a problème, ces derniers sont les premiers victimes.

## BIBLIOGRAPHIE

Agoï M-L. (2002), Le matériel didactique dans l'enseignement de l'histoire dans les classes de seconde et première de l'enseignement secondaire : cas du CEG1 de Bohicon, mémoire de CAPES en Histoire-Géographie, ENS Porto-Novo, 53 p.

Amoussou, C. (2011), La bibliothèque scolaire : luxe ou nécessité ? Cas de la circonscription scolaire de Tchaourou, Mémoire de CAIP, CFPEEN/Porto-Novo, 45 p.

Bignon, A. (2007), Débat et réflexion sur l'utilisation du cinéma en cours d'histoire-géographie (en ligne), [www.4ac-nancy-metz.fr/lettres-hist](http://www.4ac-nancy-metz.fr/lettres-hist).

Boutonnet V. (2015), Typologie des usages des ressources didactiques par des enseignants du secondaire du Québec, Revue canadienne de l'éducation, 24 p.

Cholley, A., (1938), Carte et enseignement de la géographie (en ligne), [www.persée.fr/web/revues](http://www.persée.fr/web/revues).

Giolitto, P. (1992), Enseigner la Géographie à l'Ecole, Paris, édition Hachette, 255 p.

Houegbelo, J-M. (2011-2015), Introduction à la didactique de l'histoire et de la géographie, IGPM/MESFTP/RIJ, ENS Porto-Novo, 49 p.

Landscheere V. (1992), L'éducation et la formation, Paris, 1<sup>ère</sup> édition, imprimerie de presse, 734 p.

Malbrel, C. (1986), Des graphiques et des cartes : une autre lecture. Paris, CRDP, 231p.

Marechal, P. (1969), l'histoire en question. Les Voies éducatives, Paris, édition Armand Colin, 127 p.

Maurice Saint-Yves (1976), << Cahiers de géographie du Québec >> Matériel didactique et méthodes en géographie, n°51, pp. 505-519.

Nékpo, C. (1999), Education et culture Tome 2, Porto-Novo, INFRE, 136 p.

Ouensavi, A. (2005), importance du support visuel en situation d'apprentissage dans l'enseignement de l'Histoire : cas de l'image fixe. Mémoire de CAPES/ENS, 82p.

Picot, F. (2003), Le bulletin de liaison des professeurs d'Histoire-Géographie de l'académie de Reims de Mars 2003 (en ligne),[www CNDP.FR/CRDP-REIMS/RESSOURCES/BROCHURES/BLPHG/BU12930.HTMDE/REVUES](http://www.CNDP.FR/CRDP-REIMS/RESSOURCES/BROCHURES/BLPHG/BU12930.HTMDE/REVUES)

Zinsou D. (1987), Disponibilité en matériels didactiques de l'histoire et de la géographie dans les CEMG et les Lycées, mémoire de fin de formation de stage, 75p.

# **ANNEXES**

**QUESTIONNAIRE ADRESSE AUX ENSEIGNANTS**

Le présent questionnaire a pour but de nous permettre de recueillir des informations en vue de la rédaction d'un mémoire de **BAPES** qui porte sur *Supports didactiques dans l'enseignement de l'histoire et de la géographie cas du CEG KOUTONGBE (Porto-Novo)*.

Nous vous remercions d'avance pour l'aide que vous nous portez en répondant aux questions ci-après:

1- Selon vous les supports didactiques sont utiles à l'enseignement des SA de l'Histoire et de la Géographie ?

Oui  non

2- Quels sont les supports didactiques que vous disposez dans le CEG?

.....  
.....  
.....

3- Utilisez-vous ces supports didactiques pendant le déroulement de vos activités?

Toujours  Souvent  Parfois  jamais

- Si pour la question précédente votre réponse est a été " jamais" dites alors pourquoi.

Absence des supports didactiques   
Insuffisance des supports didactiques   
Leur utilisation fait perdre de temps   
Non-maitrise des supports didactiques

4- Utilisation des supports didactiques pendant les cours est:

Important  indispensable  accessoire

5- Quelles sont les réactions ou attitudes de vos élèves pendant que vous utilisez les supports didactiques pour illustrer, localiser et expliquer un fait ou un phénomène ?

Semblent accorder d'importance au cours

Semblent s'ennuyer au cours

Semblent comprendre difficilement le cours

Semblent comprendre facilement le cours

6- Quels sont les avantages de l'usage des supports didactiques dans le processus Enseignement/Apprentissage ?

.....  
.....  
.....  
.....

7- Eprenez-vous des difficultés dans l'usage de ces supports didactiques?

Oui  non

Si oui, lesquelles?

.....  
.....  
.....  
.....

8- Quelles sont vos suggestions?

.....  
.....  
.....  
.....  
.....

## QUESTIONNAIRE ADRESSE AUX APPRENANTS

Le présent questionnaire a pour but de nous permettre de recueillir des informations en vue de la rédaction d'un mémoire de **BAPES** qui porte sur *Supports didactiques dans l'enseignement de l'histoire et de la géographie cas du CEG KOUTONGBE (Porto-Novo)*.

Nous vous remercions d'avance pour l'aide que vous nous portez en répondant aux questions ci-après:

1- Selon toi les supports didactiques sont-ils utiles à l'enseignement des SA de l'Histoire et de la Géographie ?

Oui  non

2- Ton professeur utilise-t-il les supports didactiques pendant les cours?

Toujours  Souvent  Parfois

3- Quel cours d'Histoire et de Géographie préfères-tu?

Un cours illustré à l'aide des supports didactiques

Un cours non illustré à l'aide des supports didactiques

4- Quelles sont tes attitudes pendant que ton professeur illustre le cours avec des supports didactiques?

J'ai du mal à comprendre le cours

Je comprends facilement le cours

J'accorde plus d'importance au cours

## QUESTIONNAIRE ADRESSE AUX PERSONNELS ADMINISTRATIFS

Le présent questionnaire a pour but de nous permettre de recueillir des informations en vue de la rédaction d'un mémoire de **BAPES** qui porte sur *Supports didactiques dans l'enseignement de l'histoire et de la géographie cas du CEG KOUTONGBE (Porto-Novo)*.

Nous vous remercions d'avance pour l'aide que vous nous apportez en répondant aux questions ci-dessous posées.

1- Votre établissement dispose-t-il de documents cartographiques?

Oui

non

2- Si oui comment les avez-vous acquis?

Fonds propres du collège

Autres à préciser

3- Ces documents sont-ils effectivement utilisés par les professeurs d'Histoire et de la Géographie

Oui

non

Si non pourquoi?

.....  
.....

4- Quelles sont vos suggestions?

.....

## TABLE DES MATIERES

Sommaire.....	2
Dédicace.....	3
Remerciement.....	4
Sigles et Acronymes.....	5
Listes des Figures et Tableaux.....	6
Résumé.....	7
Introduction.....	8
CHAPITRE I : cadre théorique, géographique et méthodologique...	10
1. Cadre théorique.....	11
1.1.1.Problématique.....	11
1.1.2. Hypothèses de recherche.....	14
1.1.3. Objectifs de recherche.....	14
1.1.3.1. Objectif général.....	14
1.3.3.2. Objectifs spécifiques.....	14
1.1.4. Revue de littérature.....	15
1.1.4.1. Clarification des concepts.....	17
1.2. Cadre d'Etude.....	18
1.2.1. Localisation du CEG Koutonbgé.....	18
1.2.2. Elément physique du CEG Koutongbé.....	18
1.2.3. Acteurs de l'éducation du CEG Koutongbé.....	21

1.3. Approche Méthodologique.....	21
1.3.1. Recherche documentaire.....	21
1.3.2 Travaux de terrain.....	23
1.3.2.1. Méthode et outils de collecte de données.....	23
1.3.3. Dépouillement, traitement des données et analyse des résultats...	24
1.3.4 Difficultés rencontrées et solutions apportées.....	25
CHAPITRE II : présentation des résultats, problèmes et suggestions.....	26
2.1. Présentation des résultats.....	27
2.1.1. Analyse des résultats d'enquête.....	27
2.1.1.1. Intérêt des apprenants pour les supports didactiques.....	27
2.1.1.2. Point des supports didactiques disponibles pour servir d'illustration au CEG Koutongbé Porto-Novo.....	29
2.1.1.3. Utilisation des supports didactiques dans l'enseignement/ apprentissage de l'Histoire et de Géographie.....	29
➤ Fréquence d'utilisation des supports didactiques.....	30
➤ Types de supports didactiques les plus utilisés.....	32
➤ Préférence des apprenants.....	33
➤ Avantages de l'usage des supports didactiques dans l'enseignement/apprentissage de l'Histoire et de la Géographie...	34
➤ Avantage pour les apprenants.....	34
➤ Avantage pour les enseignants.....	35
2.2. Contrainte liées à l'exploitation des supports didactiques.....	35

2.3. Suggestions.....	35
➤ A l'endroit des enseignants.....	36
➤ A l'endroit des apprenants.....	37
➤ A l'endroit de l'administration.....	37
➤ A l'endroit du personnel d'encadrement et de l'Etat.....	38
CONCLUSION.....	39
BIBLIOGRAPHIE.....	41
ANNEXES .....	43