



REPUBLIQUE DU BENIN

oooooooooooooooooooooooooooo



MINISTRE DE L'ENSEIGNEMENT
SUPERIEUR ET DE
LA RECHERCHE SCIENTIFIQUE
(MESRS)

oooooooooooooooooooooooooooo

UNIVERSITE DE PORTO-NOVO
(UPN)

oooooooooooooooooooooooooooo

ECOLE NORMALE SUPERIEURE
(ENS)

oooooooooooooooooooooooooooo

DOMAINE : SCIENCES DE L'EDUCATION ET DE LA FORMATION

MENTION : Professorat de l'Enseignement Secondaire

SPECIALITE : HISTOIRE-GEOGRAPHIE

GRADE : Licence/BAPES

MEMOIRE DE FIN DE CYCLE

RESPONSABILITE DES ENSEIGNANTS DANS LA
REUSSITE SCOLAIRE AU COLLEGE D'ENSEIGNEMENT
GENERAL DE KOUTONGBE DANS LA COMMUNE DE
PORTO-NOVO

Présenté par :
DANSIGAH Clémence Fifamè

Sous la direction de :
Rogatien M. TOSSOU
Maître- assistant d'Histoire
DHA/FLASH/UAC

Soutenu, le 30/ 09/ 2016

**RESPONSABILITE DES ENSEIGNANTS DANS LA REUSSITE
SCOLAIRE AU COLLEGE D'ENSEIGNEMENT GENERAL DE
KOUTONGBE DANS LA COMMUNE DE PORTO-NOVO**

SOMMAIRE

DEDICACE.....	iii
REMERCIEMENTS.....	iv
SIGLES ET ACRONYMES.....	v
RESUME/ABSTRACT.....	vi
INTRODUCTION.....	1
CHAPITRE 1 : CADRES THEORIQUE, GEOGRAPHIQUE ET APPROCHE METHODOLOGIQUE.....	3
1-Cadre théorique.....	3
2- Cadre géographique.....	9
3- Approche méthodologique.....	13
CHAPITRE 2 : PRESENTATION DES RESULTATS, ANALYSE ET SUGGESTIONS.....	18
1-Présentation des résultats et analyse.....	18
2- Suggestions.....	27
CONCLUSION.....	31
SOURCES ET ELEMENTS DE BIBLIOGRAPHIE.....	32
ANNEXES.....	36
TABLE DES MATIERES.....	41

Dédicace

A mes géniteurs Louise M.SOIGNON et Joseph M.DANSIGAH, pour tous les sacrifices consentis et les souffrances endurées en vue de mon éducation et de ma formation.

Remerciements

Le présent travail a été réalisé grâce à la contribution et le concours de plusieurs personnes à qui nous adressons nos profondes gratitude. Il s'agit de :

- ✓ notre directeur de mémoire M. Rogatien M. TOSSOU, qui s'est rendu disponible pour diriger le présent mémoire ;
- ✓ M. Edouard S. KOUTINHOIN, pour ses observations et ses orientations ;
- ✓ M. EHOU Salvador, pour sa contribution ;
- ✓ ADJAGBA Dorothée, pour ses observations et orientations ;
- ✓ M. Fidèle Bernard L. L. SAGBO, pour ses observations et orientations. Qu'il daigne recevoir nos sincères reconnaissances ;
- ✓ tous nos professeurs de l'ENS de Porto-Novo qui n'ont ménagé aucun effort pour nous donner une formation de qualité ;
- ✓ tous nos frères, sœurs, et ami(es) : Annick, Christelle, Lydia, Omer, Exaucé, Daniella, Carine, Stanley et Gladys pour leurs soutiens et conseils ;
- ✓ nos tantes et oncles, pour leurs soutiens, conseils et prières ;
- ✓ tous ceux qui, de près ou de loin, ont contribué, d'une manière ou d'une autre, à la réalisation de ce mémoire.

Sigles et acronymes

ACE	:	Agent Contractuel de l'Etat
APE	:	Agent Permanent de l'Etat
BAPES	:	Brevet d'Aptitude au Professorat de l'Enseignement Secondaire
BEPC	:	Brevet d'Etudes du Premier Cycle
CAEB	:	Conseil des Activités Educatives du Bénin
CAPES	:	Certificat d'Aptitude au Professorat de l'Enseignement Secondaire
CFPEEN	:	Centre de Formation du Personnel de l'Encadrement de l'Education Nationale
INFRE	:	Institut National pour la Formation et la Recherche en Education
LabRA	:	Laboratoire de Recherche Rétrospective Afrique
NPE	:	Nouveau Programme d'Etude
TECDEV	:	Territoire, Environnement, Culture et Développement Durable
UNESCO	:	Organisation des Nations Unies pour l'Education, la Science et la Culture

Résumé

La présente étude a été faite sur la responsabilité des enseignants dans la réussite scolaire au CEG de Koutongbé. Pour atteindre notre objectif, la méthodologie adoptée s'articule autour de la collecte des données, le traitement de ces données et l'analyse des résultats. La collecte des données s'est faite à travers la recherche documentaire et les travaux de terrain. Les informations recueillies sont traitées et analysées. L'échantillonnage réalisé a permis d'enquêter 202 personnes à l'aide des questionnaires.

L'étude sur la responsabilité des enseignants qui a été menée au CEG de Koutongbé a permis d'obtenir plusieurs résultats. En effet les résultats obtenus montrent que plusieurs facteurs sont favorables à la réussite scolaire des apprenants mais le rôle de l'enseignant est primordial. Cependant, la plupart des enseignants ne jouent pas bien leur rôle ce qui explique leurs retards et leurs absences au cours, le non achèvement des programmes d'étude, leurs injures et plusieurs d'autres pratiques qui agissent sur la réussite scolaire des apprenants.

Des suggestions ont été formulées à l'endroit des acteurs du système éducatif pour qu'ils contribuent mieux à la réussite scolaire des apprenants.

Mots clés : CEG de Koutongbé – Enseignant – Responsabilité- Réussite scolaire

Abstract

The present study has been carried out on the responsibility of teachers in academic achievement at CEG of Koutongbé. In order to reach our goal, the methodology used focuses on the data collection and data analyses of the results. The data collection has been done through documentary research and field researches. The collected information have been treated and analyzed. The target sample has enabled us to survey 202 people with some questionnaires.

The survey on teachers' responsibility at CEG of Koutongbé has enabled us to obtain several results. Then, the obtained results show that many factors are favorable to the students' academic achievement but the role of the teacher is overriding.

However, the most part of the teacher do not play well their role, what explains their delay and absence at school, the fact, of no finishing the programs, their insults and many others practices that impact somehow on students' academic achievement.

Some suggestions have been formulated toward the stakeholders of the educational system in order to improve for better students' academic achievement.

Keywords: CEG of Koutongbé – Teacher – Responsibility- Academic achievement

Introduction

Pour assurer le développement d'une nation, un accent particulier doit être mis sur l'éducation de ses citoyens. Ainsi, l'éducation devient une priorité nationale. En effet, l'éducation permet à l'homme de développer sa personnalité, d'élever son niveau et de s'insérer dans la vie sociale Dubrion(1992 : 59).Elle revêt donc une importance capitale dans la vie de tout être.

Par ailleurs, l'éducation se subdivise en deux formes à savoir : l'éducation informelle et celle dite formelle. La première forme est celle qui est assurée par l'ensemble de la société : les parents, les proches, les notables, les prêtresAdjagbessi (2001 :3).Cette forme d'éducation se déroule dans des environnements variés tels que : lesrues, les églises, les couvents, les ateliers. C'est en ce sens que le sociologue français Durkheim définit l'éducation comme « *l'action exercée par les générations adultes sur celles qui ne sont pas encore mûres pour la vie sociale* », cité parNekpo (1998 : 82).

En revanche, l'éducation formelle est celle qui est assurée par les enseignants dans un cadre défini notamment l'école.

En effet, l'école est conçue sur la base d'un programme bien défini et des normes. Elle contribue à l'égalité des chances entre les hommes et les femmes et le droit à l'éducation et l'instruction est garantie à chacun. Désormais l'enseignement n'est plus l'apanage de tout le monde, il existe des éducateurs formés en conséquence. Ceux-ci sont responsables de l'ensemble des activités scolaires des apprenants. Ils apportent une aide au travail personnel des élèves et en assurent le suivi. *Ils aident à former des citoyens intellectuellement et moralement équilibrés, animés d'un esprit patriotique et prêts à participer au développement économique, social et culturel de leur pays* (Article 6 Loi N° 2003-17). Pour ce fait, le rôle des enseignants devient plus important dans l'évolution de chaque apprenant, les

regards sont projetés sur eux. C'est la raison pour laquelle ils peuvent être consciemment ou inconsciemment auteurs des situations qui bloquent la réussite scolaire des apprenants qu'il a été jugé important d'attirer leur attention dans l'exercice de leur métier. Les facteurs déterminants de la réussite scolaire sont nombreux. Mais celui relatif à la responsabilité des enseignants a été choisi car chaque enseignant joue un rôle capital dans la réussite scolaire des apprenants. De ce qui précède émane le choix de ce sujet : « *la responsabilité des enseignants dans la réussite scolaire au CEG de Koutongbé* ».

L'objectif de ce présent travail consiste à étudier la responsabilité des enseignants dans la réussite scolaire au CEG de Koutongbé.

Ce sujet de mémoire est subdivisé en deux chapitres : le premier chapitre aborde les cadres théorique, conceptuel, géographique et la démarche méthodologique et le second présente les résultats, l'analyse et les suggestions.

CHAPITRE I : CADRES THEORIQUE, CONCEPTUEL, GEOGRAPHIQUE ET APPROCHE METHODOLOGIQUE

Ce chapitre est consacré à la présentation des cadres théorique, conceptuel, géographique et à la méthodologie de travail.

1.1. Cadre théorique et conceptuel

1. 1.1.Problématique

Le développement de toute nation dépend de la qualité de l'éducation de ses filles et fils. C'est en ce sens que Victor Hugo disait : « *chaque enfant qu'on enseigne est un homme qu'on gagne* ». Dans les pays développés elle est prioritaire et obligatoire à un certain âge et les mécanismes de contrôle sont efficaces, les attentes sont souvent comblées en matière de réussite.

Malheureusement dans les pays du tiers monde l'éducation n'est pas facile à entretenir. Cependant, les expériences plus ou moins heureuses de 1960 à 1990 ont pu maintenir le système éducatif. Kpakoun (2012 : 3).

Au Bénin, Les missions assignées à l'école béninoise évoluent au gré des changements politico- économiques. Ainsi pendant la période coloniale l'école Dahoméenne se devait de former des cadres compétents et soumis au service du colonisateur dans le but de perpétuer le système d'exploitation de la colonie mise en place par les Français. Gomez et Huannou (2009 : 13).

Cependant, avec l'avènement de l'indépendance et des différents régimes qui se sont succédés à la tête du pays, les missions de l'école béninoise vont changer et seront dorénavant tournées vers la satisfaction des besoins du nouvel Etat.

Toutefois, une particularité reste constante : il s'agit du rôle de l'enseignant. « *Dans les recommandations concernant la condition du personne l'enseignant* », (l'UNESCO, 1996) définit l'enseignant comme « *toute personne qui, dans les écoles a la charge de l'éducation des élèves* ». En 1990 avec l'avènement de la démocratie, la constitution du 11 décembre de la République du Bénin a garanti à tous les citoyens du Bénin l'accès à cette éducation (Article 1).

En effet, l'école est un lieu d'apprentissage d'affirmation, d'institutions. Le service public d'éducation est conçu et organisé en fonction des élèves et des étudiants. Il contribue à l'égalité des chances Pelpel (2005 : 45).

L'enseignant était considéré comme le détenteur du savoir, chargé de remplir la tête de ses apprenants c'est-à-dire, l'enseignant occupait une place très importante au détriment de ses apprenants. Avec le temps ce type d'enseignement proposé par l'école béninoise ne répondait presque plus aux nouveaux besoins du pays. Il est devenu alors nécessaire de revoir en profondeur le système éducatif. Au début des années 2000, l'état engagea dans cette optique une réforme du système éducatif portant sur l'introduction des Nouveaux Programmes d'Etude (NPE) caractérisée par l'adoption de l'approche par compétence. Selon l'article 6 de la loi n° 2003-17 du 11 novembre 2003, portant orientation de l'éducation nationale en République du Bénin, l'école doit désormais contribuer au développement du pays en formant « *des citoyens intellectuellement et moralement équilibrés, animé d'un esprit patriotique et prêts à participer au développement économique, social et culturel de leur pays.* ». S'il est vrai que c'est là la mission assignée à l'école, il est aussi vrai que c'est là une responsabilité prioritaire des enseignants. Ce dernier en accord avec le programme en cours doit aider les élèves à s'approprier les compétences. De ce fait, il existe un lien très étroit entre la réussite scolaire des apprenants et la qualité de l'enseignement proposé par l'enseignant.

A ce propos, il convient de s'interroger sur le profil des enseignants et leurs qualités personnelles. Ceci est d'autant nécessaire au vu des résultats scolaires très décevants de ces dernières années au Bénin en général et en particulier au CEG de Koutongbé.

Pour mener des recherches sur ce sujet portant sur « *la responsabilité des enseignants au CEG de Koutongbé* » : plusieurs questions sont posées :

- Les enseignants du CEG de Koutongbé ont-ils les compétences professionnelles requises pour être de bon enseignant ?

- Quels sont leurs rôles dans la réussite scolaire des apprenants ?
- Les enseignants mesurent-ils la portée de leur responsabilité dans la réussite scolaire ?

Pour répondre à ces questions de recherche, certaines hypothèses ont été formulées.

1.1.2. Hypothèses

Les hypothèses de ce travail sont :

- plusieurs facteurs conditionnent la réussite scolaire des apprenants au CEG de Koutongbé;
- les enseignants du CEG de Koutongbé ont une grande part de responsabilité dans la réussite scolaire dudit collège ;
- des pistes de solutions sont envisageables pour améliorer la contribution des enseignants dans la réussite scolaire des apprenants.

Par rapport à ces hypothèses des objectifs de recherche ont été définis

1.1.3. Objectifs de recherche

Le présent travail a pour objectif global d'étudier comment les comportements des enseignants impactent la réussite scolaire.

De façon spécifique ce travail vise à :

- identifier les facteurs de réussite scolaire des apprenants du CEG de Koutongbé;
- apprécier la part de responsabilité des enseignants dans la réussite scolaire des apprenants;
- faire des suggestions pour améliorer la contribution des enseignants dans la réussite scolaire des apprenants au CEG de Koutongbé.

1.1.4. Revue de littérature

De nombreuses recherches documentaires ont été faites afin de mieux cerner la problématique de la responsabilité des enseignants dans la réussite scolaire.

Ainsi, Postic (1990), a mis l'accent sur les difficultés des élèves et la manière dont les enseignants doivent les aider à résoudre ces problèmes. Selon lui « *la formation des enseignants doit tenir compte des démarches spécifiques à chaque élève et l'origine des erreurs des élèves* ».

Pour da Costa(2015), les comportements de l'enseignant et des élèves sont les facteurs déterminants de la réussite ou de l'échec scolaire. « *Selon lui les enseignants qui prennent par l'Ecole Normale connaissent les pratiques qui participent à un enseignement efficace et les enseignants qui ignorent ces pratiques sont auteurs des mauvais résultats scolaires des élèves. Donc les enseignants et les élèves doivent prendre conscience pour un meilleur rendement* ».

Talbot (2013) a eu une réflexion sur les pratiques enseignantes efficaces favorables à la réussite scolaire. « *Il a mis l'accent sur quelques pratiques telles que l'organisation du temps, l'effet pygmalion, la structure des activités, le feedback et les actions à mettre en place pour que les enseignants prennent en compte ces pratiques* ».

Pour Assogba (2005), l'enseignant doit avoir une bonne qualité, doit être disponible afin de répondre à toutes les interrogations de ses élèves. « *Il a montré que l'enseignant devrait être exemplaire mais ceci devient de plus en plus rare de nos jours* ».

Selon Kpatindé (2013), « *les enseignants à qui les enfants sont confiés doivent jouer le rôle de parents afin d'accompagner ces apprenants non seulement sur le chemin professionnel, mais aussi sur le chemin de la vie sociale. Mais la majorité des enseignants ne jouent pas leur rôle car ils ne connaissent pas les textes qui régissent la fonction enseignante* ».

Selon Avodagbé (2008), « *la principale raison qui justifie l'inefficacité du système éducatif est la responsabilité du personnel*

enseignant. Les attitudes de certains enseignants impactent la réussite des apprenants ».

La plupart des documents consultés ont abordé la responsabilité de l'enseignant, des parents ou les acteurs du système éducatif. Mais Aucun d'entre eux n'a abordé la responsabilité des enseignants dans la réussite scolaire au CEG de Koutongbé. La particularité de cette recherche est de montrer que les enseignants ont un rôle prépondérant à jouer dans la réussite scolaire des apprenants. S'ils mettent de la volonté les apprenants réussiront. Ce qui nécessite de nombreux sacrifices de leur part.

1.1.5- Définition de concepts

Pour mieux cerner le contexte de la présente étude, il est important de définir certains concepts clés. Ce sont : éducation, enseignant, responsabilité, réussite scolaire.

- **Education** : désigne la mise en œuvre des moyens propres à assurer la formation et le développement d'un être humain. Le Robert illustré (2014: 615).

Pour Joseph Leif, l'éducation est la mise en œuvre des moyens propres à former et à développer physiquement, affectivement, intellectuellement, socialement, moralement un enfant, un adulte par l'exploitation, l'orientation, la valorisation, des ressources de son être. Cité par Nekpo (1998 : 82).

Dans le cadre du présent travail l'éducation signifie l'application de méthodes et de procédés propres à assurer la formation et le développement d'un être humain afin de le préparer à la vie en société.

Enseignant : selon le dictionnaire actuel de l'éducation 3^e édition, c'est toute personne désignée officiellement pour enseigner dans un établissement de formation. Ce concept désigne aussi toute personne employée par la

commission dont l'occupation est d'enseigner à des élèves en vertu des dispositions de la loi sur l'instruction publique.

Dans le cadre de cette étude, l'enseignant désigne tout homme ayant suivi une formation dans une discipline donnée et qui est chargé de transmettre le savoir, le savoir-faire, le savoir être et le savoir vivre.

Responsabilité : étymologiquement le mot responsabilité vient du latin '*respondere*' qui désigne s'engager en retour c'est-à-dire capacité de répondre à ses actes. Au sens large ce mot désigne l'imputation d'une action à quelqu'un que l'on considère en être la cause.

Ce concept désigne selon le dictionnaire PETIT ROBERT (2014 : 661)

« L'obligation ou la nécessité morale, intellectuelle de réparer une faute, de remplir une charge, un engagement ».

Pour cette étude la responsabilité désigne l'obligation ou le devoir d'assurer les tâches qu'exige l'enseignement afin de garantir le succès.

Réussite scolaire : selon le dictionnaire encarta (2009), ce concept désigne *« l'ensemble des résultats satisfaisants dans le domaine de l'enseignement reçu à l'école ».*

Pour le présent travail, il s'agit de situer la réussite scolaire dans le domaine scolaire pour mieux cerner le contenu. Ainsi, parler de la réussite scolaire c'est chercher à comprendre les résultats heureux des élèves en tenant compte de leur effectif, leur passage en classe supérieure et lors des examens.

1.2. Présentation du cadre d'étude

1.2.1. Localisation du collège

Le CEG de Koutongbé est situé dans le 2^{ème} arrondissement de la commune de Porto-Novo. Compris entre 6° 29' 45'' Latitude Nord et 2° 38' 27'' Longitude Est, il est limité : au Nord par le CEMAAC (Centre

d'Etude Musicale Artisanale d'Animation Culturelle) et la fondation Paul Gérin Lajoie, au sud par la rue n° 604 (une voie non bitumée débouchant sur le quartier Trako), à l'Est par la rue n° 1 à l'ouest par la rue n° 1121. La figure ci-dessous présente le CEG de Koutongbé.

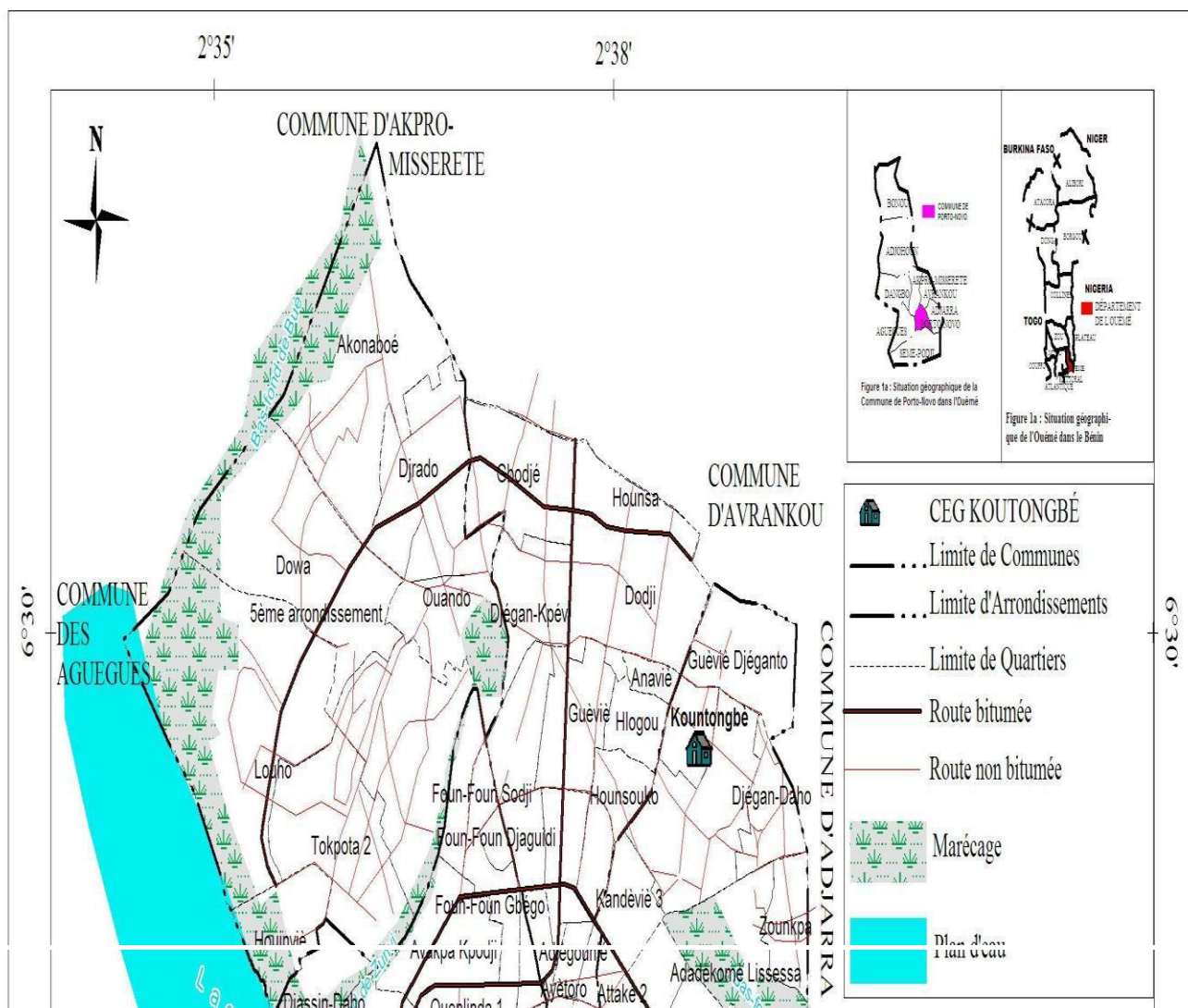


Figure 1 : Carte du CEG de KOUTONGBE

Réalisatrice : Dansigah, enquête de terrain, juillet 2016

1.2.2. Grands traits physique

Le collège est doté d'un bloc administratif constitué d'une direction, de deux censeurs, d'une intendance, d'un secrétariat, d'une salle des professeurs, de deux surveillances. Toute l'administration dispose de moyens de communications internes. Le collège de Koutongbé a également une bibliothèque, un laboratoire, une infirmerie, un magasin, un terrain de sport et des toilettes. La présence des voies de part et d'autre et d'une scierie à côté du collège est source de pollution sonore qui perturbe le déroulement des cours dans les salles situées à proximité. La présence de plusieurs arbres bordant la cour de l'établissement procure de l'ombre aux usagers du collège. La salle des professeurs est bien équipée. On note que la bibliothèque dudit collège est peu fréquentée, le laboratoire et l'infirmerie ne sont pas fonctionnels. La proximité du terrain de sport des salles est souvent

cause de distraction pour les élèves pendant les séances de classe surtout que la plupart d'entre-elles sont sans portes, ni fenêtres.

1.2.3- Acteurs du collège

Situé dans le département de l'Ouémé, le CEG de Koutongbé fut créé au cours de l'année 1980 - 1981. L'objectif principal de sa création est de satisfaire les besoins des populations en matière d'éducation. En effet, du fait de l'accroissement de la population scolaire, les établissements publics constitués du lycée Toffa 1^{er}, le CEG de Davié rencontraient des difficultés face au flux d'élèves. Il était donc urgent pour les autorités en charge de l'éducation du département de l'Ouémé de prendre des décisions concrètes, d'où l'idée de la création du CEG de Koutongbé.

L'administration du collège a évolué dans le temps et a connu la succession de huit (08) directeurs de 1981 à nos jours. Au cours de cette année scolaire 2015-2016, le collège compte 50 groupes pédagogiques allant de sixième en terminale. Il compte également 196 enseignants dont 148 enseignent au premier cycle et 2580 apprenants dont 1800 au premier cycle et 06 membres de l'administration. Le collège est sous le contrôle de deux gardiens qui assurent la sécurité. Les effectifs des élèves du premier cycle et des enseignants par catégories et par diplômes sont consignés dans les tableaux et figures suivants :

Tableau I : Répartition du groupe pédagogique et effectif des apprenants du premier cycle

Classes	6^{ème}	5^{ème}	4^{ème}	3^{ème}	Total
Nombre de groupes pédagogiques	08	08	08	10	34
Filles	209	226	186	275	896
Garçons	210	205	211	278	904
Total	419	431	397	553	1800

Source : Dansigah, résultats, enquête de terrain, juin 2016

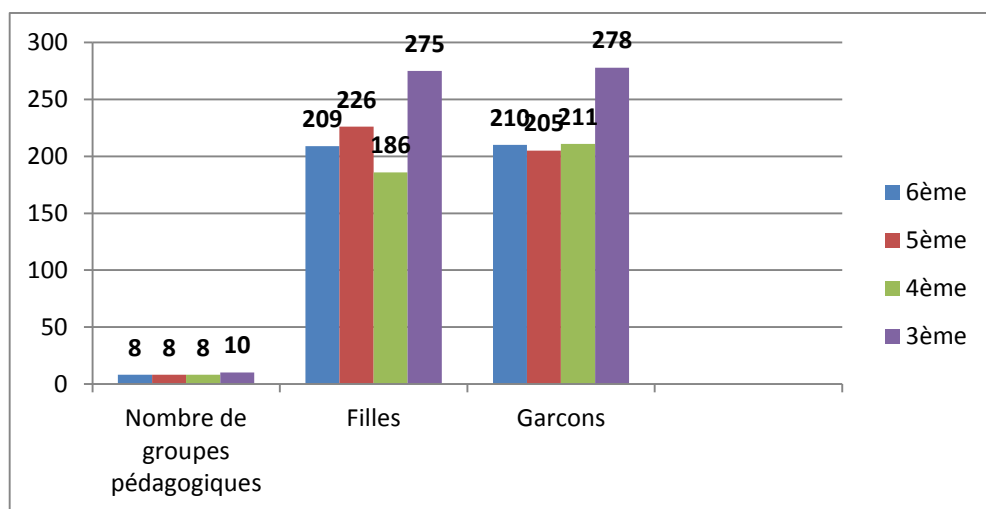


Figure 2 : Répartition du groupe pédagogique et effectif des apprenants du Premier cycle

Source : Dansigah, enquête de terrain, juillet 2016

Tableau II : Diplômes et catégories de tous les enseignants du CEG de KOUTONGBE

Diplômes Catégories	BAPES	CAPES	LICENCE	MAITRISE	AUTRES	TOTAL
APE	00	04	00	00	00	04
ACE	17	05	03	01	03	29
Vacataire	20	10	64	33	29	156
Volontaire	02	02	00	01	02	07
TOTAL	39	21	67	35	34	196

Source : Dansigah, travaux de terrain, juillet 2016

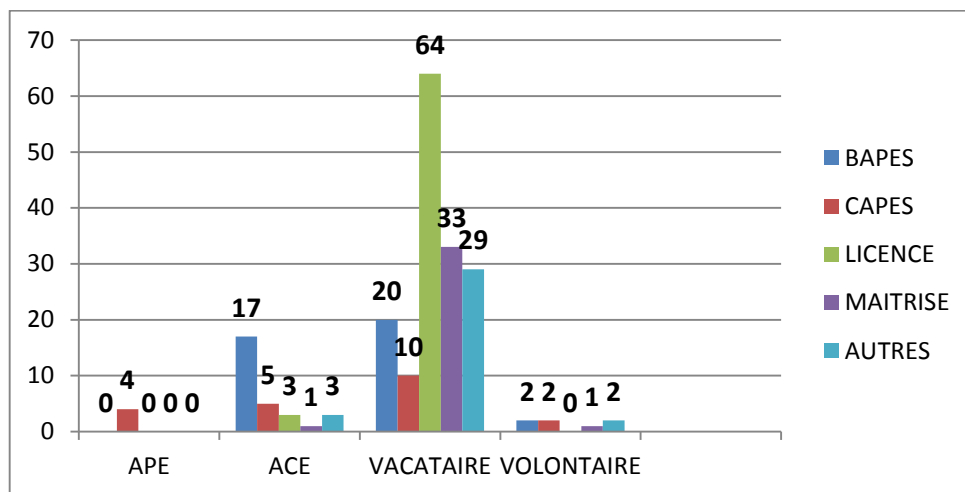


Figure 3: Diplômes et catégories de tous les enseignants du CEG de KOUTONGBE

Source : Dansigah, travaux de terrain, juillet 2016

1.3. Approche méthodologique

La démarche méthodologique adoptée pour ce travail scientifique s’articule autour des points ci- après :

1.3.1. Collecte des données

Il s’agit ici de présenter les données collectées, la recherche documentaire et les travaux de terrain.

1.3.1.1. Données collectées

Les données essentiellement exploitées sont :

- Les données relatives aux taux de réussite et d’échec enregistrées à la fin de l’année scolaire et au BEPC puis relevées dans les rapports du conseil de fin d’année dans le collège.
- Les données relatives aux effectifs des élèves et des enseignants par catégories et par diplômes dudit collège.

1.3.1.2. Recherche documentaire

Tableau III : Synthèse de la recherche documentaire

N°	Centre de documentation	Nature des documents	Types d’informations recueillies	Etat et qualité des informations
1	Bibliothèque	Mémoires,	Informations relatives à	Informations

	ENS	thèses Rapports	la responsabilité des enseignants dans la réussite scolaire	(anciennes-récentes) et intéressantes
2	LabRA	Mémoires, rapports	Données relatives à la responsabilité des enseignants dans la réussite scolaire	Informations intéressantes
3	Internet	Ouvrages, mémoires, articles	Informations générales relatives à la responsabilité des enseignants dans la réussite scolaire	Informations intéressantes
4	Bibliothèque de CAEB	Ouvrages généraux et spécifiques, articles	Informations générales relatives à la responsabilité des enseignants dans la réussite scolaire	Informations intéressantes
5	TECDEV	Mémoires, ouvrages	Données relatives à la responsabilité des enseignants dans la réussite scolaire	Informations récentes et intéressantes

Source : Dansigah, travaux de terrain, juin 2016

1.3.1.3. Travaux de terrain

Les travaux de terrain se sont déroulés au CEG de Koutongbé. Ils ont permis de recueillir les informations auprès de la population cible à savoir : les apprenants, les enseignants et les membres de l'administration.

Pour mener cette recherche sur la responsabilité des enseignants dans la réussite scolaire, les techniques d'enquête par questionnaire, enquête par entretien et d'observation ont été utilisées. Ainsi comme outils, les questionnaires ont été adressés aux apprenants, les enseignants et les membres de l'administration enfin le guide d'observation nous a permis de collecter des données spécifiques.

Ainsi l'étude porte sur le CEG de Koutongbé notamment les élèves du premier cycle. La population cible retenue est constituée alors

essentiellement du monde des élèves, du premier cycle de cet établissement ; des enseignants intervenants dans les différentes classes, les membres de l'administration.

Compte tenu de l'effectif des élèves, des enseignants et de la période dans laquelle l'étude a commencé, il est retenu d'enquêter 10% des élèves du premier cycle ce qui correspond à 180 apprenants sur les 1800 qu'ils représentent.

En ce qui concerne les enseignants il est retenu d'interroger deux par discipline ce qui correspond à 16 enseignants sur les 148 qu'ils représentent au premier cycle.

Cependant tous les membres de l'administration sont interrogés.

Le tableau et la figure ci- après présente les populations cibles enquêtées.

Tableau IV : Effectifs des populations cibles enquêtées

Population cibles	Effectif total	Echantillon enquêté
Apprenants du premier cycle	1800	180
Enseignants	148	16
Membres de l'administration	06	06
Total	1951	202

Source : Dansigah, enquête de terrain, juillet 2016.

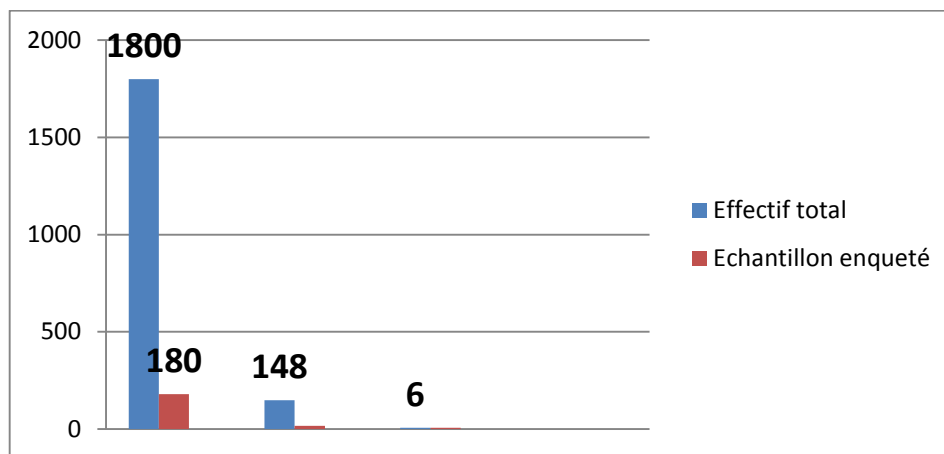


Figure 4 : Effectifs des populations cibles enquêtées Exemple

Source : Dansigah, enquête de terrain, juillet 2016

Le tableau ci-dessus montre que 10,81% des enseignants, 10% des apprenants du premier cycle et 100 des membres de l'administration ont été enquêtés.

Toutes les populations cibles ont reçu le questionnaire d'enquête. Au total, 202 fiches d'enquête ont été émises. Sur les 180 questionnaires adressés aux apprenants et récupérés, 150 sont bien remplis et exploitables. Concernant les questionnaires adressés aux membres de l'administration et aux enseignants, ils ont été tous récupérés et exploités.

1.3.2. Traitement des données

Les données recueillies ont été traitées d'abord de façon manuelle puis à l'aide d'un ordinateur portatif. Les réponses aux questions ouvertes sont catégorisées selon les objectifs fixés. Tandis que les réponses aux questions fermées sont traitées par comptage.

1.3.3. Difficultés éprouvées et solutions apportées

La principale difficulté est celle liée à l'accès des enseignants et des apprenants car ils sont dans une période de pré-vacances la majorité reste à la maison. Certains enseignants se préoccupent du calcul des moyennes et refusent catégoriquement de répondre aux questionnaires. Mais, ces difficultés ont été surmontées grâce à la contribution des professeurs

d'Histoire-Géographie du collège et du censeur qui ont convaincu les enseignants et les apprenants à répondre aux questionnaires.

CHAPITRE II : PRESENTATION DES RESULTATS, ANALYSE ET SUGGESTIONS

Le présent chapitre est consacré à la présentation de la responsabilité des enseignants dans la réussite scolaire, leurs conséquences d'une part et aux suggestions d'autre part.

2.1. Présentation des résultats

2.1.1. Facteurs internes et externes favorable à la réussite scolaire

2.1.1 .1. Effectif des élèves par classe au CEG de Koutongbé

Pour que l'enseignement se passe dans de bonne condition, l'effectif des élèves doit être raisonnable ce qui permettra à l'enseignant d'avoir le

regard sur tous ses apprenants. Mais tel n'est pas le cas au CEG de Koutongbé. La figure 5 ci- après présente l'effectif des élèves par classe.

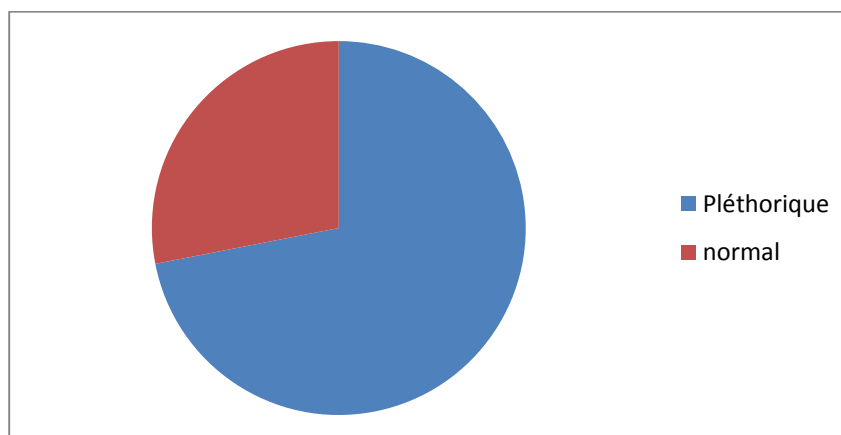


Figure 5 : Effectif des élèves par classe

Source : Dansigah, résultats d'enquête, juillet 2016

D'après la figure 5, 77,77% des apprenants affirment que les effectifs sont pléthoriques pendant que 22,22% disent quel'effectif est normal. Ce qui justifie parfois les cas d'indiscipline parce que l'enseignant ne peut pas avoir une vue d'ensemble sur plus de soixante apprenants. En plus les apprenants ne vont pas bien travailler car ils ne sont pas dans de bonne condition.

2.1.1.2. Disponibilité des supports matériels didactiques dans le collège

Les matériels didactiques permettent de concrétiser l'apprentissage et de mettre les apprenants au centre de leur savoir. Ils facilitent la prestation des enseignants et permettent aux apprenants de vite capter le savoir. Selon les enseignants interrogés, 62,5 affirment que le collège dispose des matériels didactiques cependant 37,5 affirment que le collège ne disposent pas assez de matériels didactiques.

2.1.1.3. Formation des enseignants

La formation des enseignants est important dans le processus enseignement/ apprentissage/évaluation.

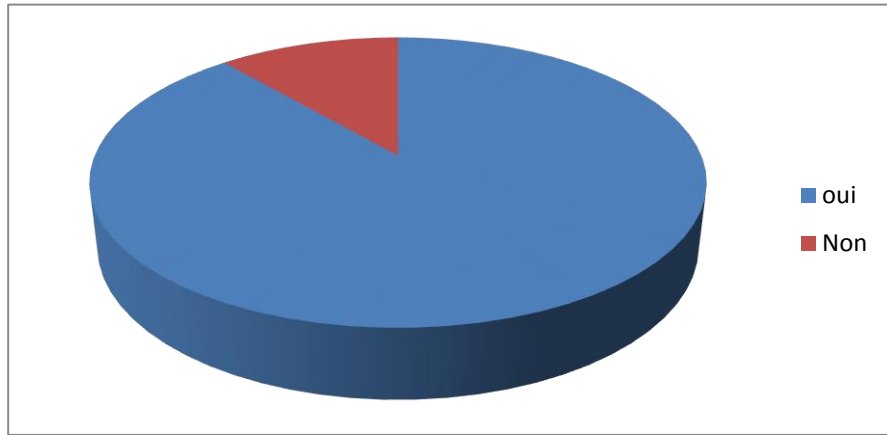


Figure 6 : Formation des enseignants du CEG de Koutongbé

Source : Dansigah, enquête du terrain, juillet 2016

La figure 6 présente la formation des enseignants, d’après cette figure, **25%** des enseignants affirment avoir reçu une formation professionnelle par contre **75%** des enseignants avouent n’ayant pas reçu une formation professionnelle.

2.1.1.4. Condition de vie des apprenants à la maison

En dehors de l’école, la famille constitue un cadre important dans lequel l’enfant se développe.

La condition de vie des apprenants à la maison a des répercussions sur leur étude. La figure ci-dessous présente la condition de vie des apprenants dudit collège.

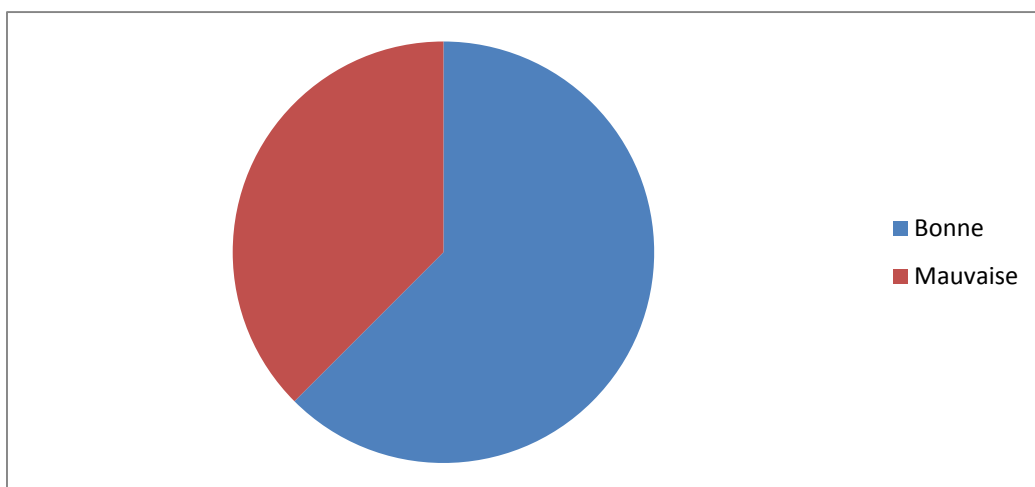


Figure 7: Condition de vie des apprenants

Source : Dansigah, enquête du terrain, juillet 2016

De la lecture de cette figure, il a été constaté que 62, 5% des apprenants vivent dans de bonne condition c'est-à-dire qu'ils disposent de temps à la maison pour étudier, ils mangent bien, ils disposent des documents à la maison, leurs parents s'intéressent à leur étude tandis que 37,5% n'ont pas une telle chance.

2.1.2. Rôle de l'enseignant dans la réussite scolaire

2.1.2.1. Régularité et ponctualité au cours

Les enseignants ont une lourde responsabilité dans la réussite scolaire de leurs apprenants ils doivent faire en sorte que leurs pratiques influencent positivement les élèves. Ils doivent être réguliers et ponctuels au cours. Selon le censeur du CEG de Koutongbé les retards et les absences des enseignants de son collège sont monnaie courante. En dehors du censeur, les apprenants interrogés affirment que leurs professeurs ne sont pas toujours au cours. Le tableau ci-dessous illustre cet état de chose.

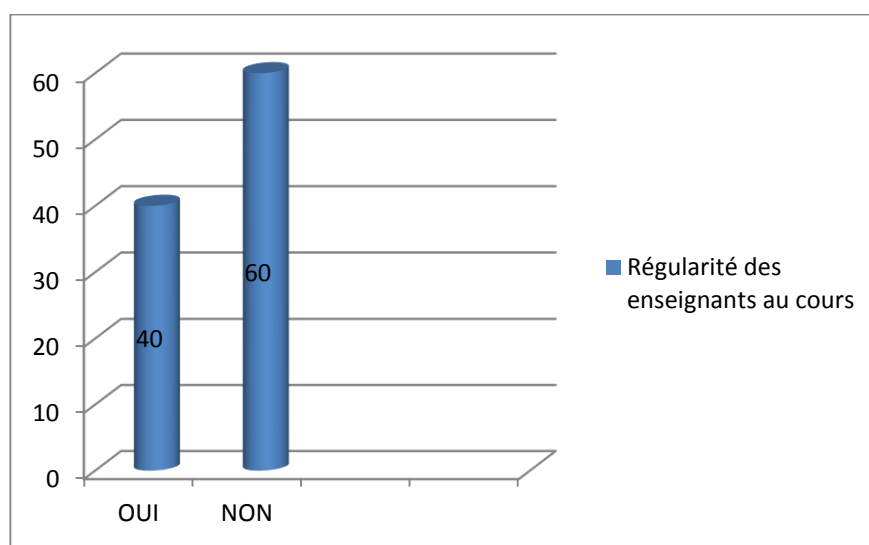


Figure8 : Régularité des enseignants au cours

Source : Dansigah, résultats, enquête du terrain juin 2016

D'après cette figure il a été constaté que 40% des enseignants sont réguliers aux cours par contre 60% ne sont pas réguliers.

Concernant la ponctualité des professeurs au cours, Lafigure ci-dessous montre cet état de chose.

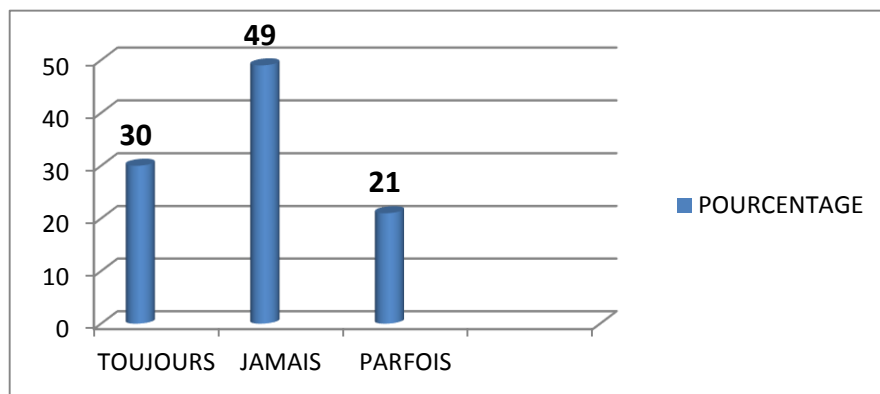


Figure 9: Taux de ponctualité des enseignants du CEG de Koutongbé au cours

Source : Dansigah, travaux du terrain, juillet 2016

L'analyse de ce tableau montre que 30% des enseignants du collège sont toujours ponctuels au cours à l'heure, 49% des enseignants ne viennent jamais au cours à l'heure, 21% des enseignants sont parfois ponctuels au cours.

2.1.2.2. Fréquence des différents types d'évaluation et la remise à temps des copies

Un bon enseignant doit régulièrement évaluer ses apprenants afin d'identifier leurs difficultés et d'y remédier ou de prendre des décisions d'admissibilité. Il doit apporter les copies à temps pour que les apprenants reconnaissent leurs forces et faiblesses.

Selon les apprenants, 48,5% reconnaissent que leurs professeurs font régulièrement les différents types d'évaluation et rendent les copies à temps par contre 51% affirment qu'ils ne le font pas.

2.1.2.3. Suivi des enseignants en cas de difficulté

L'enseignant doit être disponible pour aider ses apprenants en cas de difficulté. Cependant 49% des apprenants déclarent que leurs professeurs viennent à leur aide en expliquant à nouveau le cours, en leur demandant de poser assez de questions de compréhension ou faisant beaucoup d'exercices avec eux contrairement à 51% des apprenants qui affirment que leurs

enseignants ne le font pas. Quant aux enseignants, tous ceux qui sont interrogés affirment qu'ils viennent en aide aux apprenants.

2.1.2.4. Achèvement des programmes avant la fin d'une année scolaire

Concernant l'achèvement des programmes 37,5% des élèves reconnaissent que les enseignants achèvent les programmes avant la fin d'une année. Cependant 62,5% déclarent qu'ils ne le font pas. Le tableau ci-après présente cet état de chose.

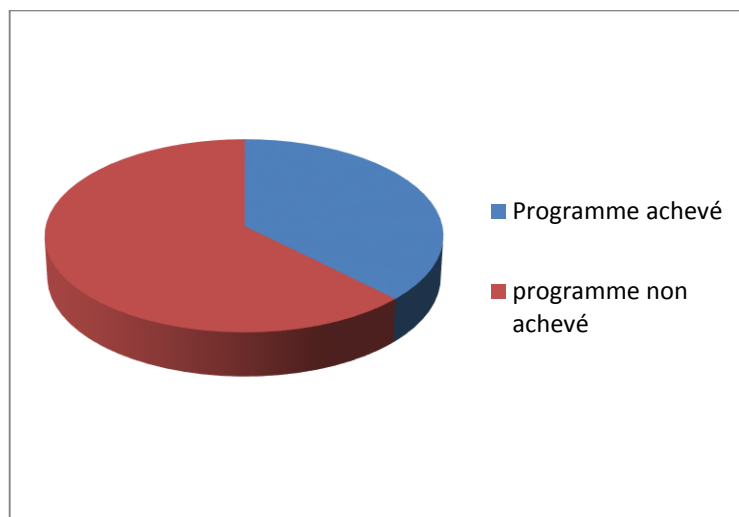


Figure 10 : Achèvement des programmes du cours

Source : Dansigah enquête de terrain, juillet 2016

2.1.2.5. Motivation des apprenants

Tous les professeurs interrogés affirment qu'ils motivent les apprenants en leurs donnant des conseils, en leurs offrant de petits cadeaux, en les appréciant même s'ils donnent de fausses réponses, en leurs montrant les avantages de l'école.

2.1.2.6. Participation à l'Animation Pédagogique

Les enseignants ont le devoir de participer à l'animation pédagogique afin d'améliorer leur prestation. Cependant, parmi les 16 professeurs interrogés au CEG de Koutongbé, certains affirment qu'ils ne le font pas, comme la stipule la figure ci-dessous.

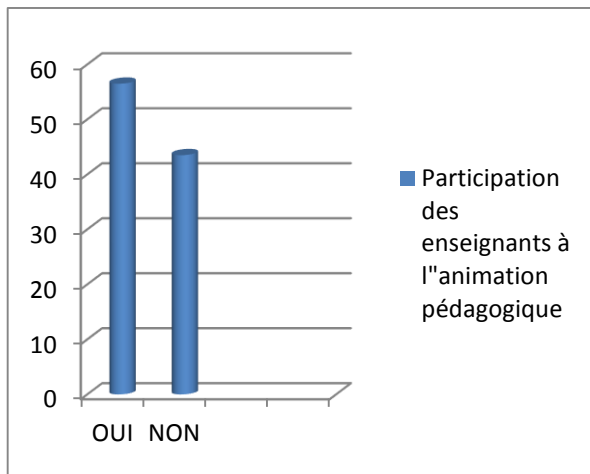


Figure 11 : Participation des enseignants à l’animation pédagogique

Source : Dansigah, travaux du terrain, juillet 2016

La lecture de cette figure montre que 56,5% des enseignants participent à l’animation pédagogique pendant que 43,5% n’y participent pas.

2.1.2.7. Gestion des cas d’indiscipline par les enseignants

L’enseignant doit avoir une formation en psychopédagogie pour mieux connaître ses apprenants afin de gérer les cas d’indiscipline. Il ne doit pas se laisser piéger par les élèves extravertis. Il doit avoir la maîtrise de sa classe pour le bon déroulement de son apprentissage. La figure ci- dessous montre la gestion des cas d’indiscipline par les enseignants au CEG de Koutongbé.

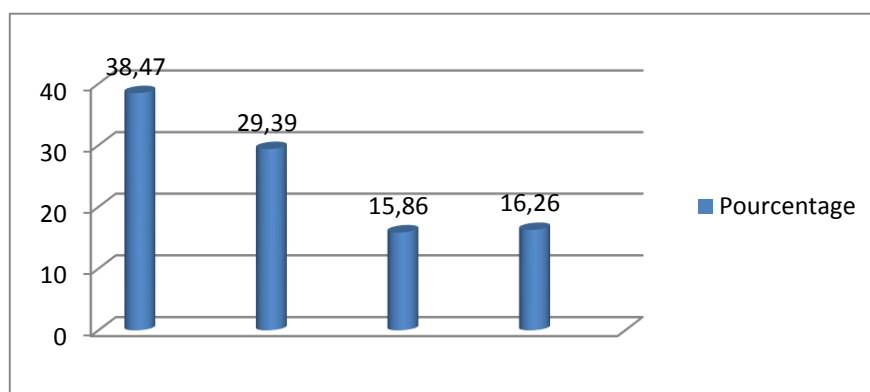


Figure 12: Gestion des cas d’indiscipline

Source : Dansigah, travaux du terrain, juillet 2016

La lecture de ce tableau montre que 38,47% des enseignants renvoient leurs apprenants en cas d’indiscipline, 29,39% des enseignants font appels

aux surveillants, 15,86% règlent la situation en les traduisant au conseil de discipline par contre 16,26% ont d'autres manières pour gérer les cas d'indiscipline.

2.1.2.8. Aversion des apprenants pour certaines matières

Tous les 180 apprenants du premier cycle du CEG de Koutongbé qui ont été interrogés déclarent qu'ils ont une réelle aversion pour certaines matières raison pour laquelle ils ratent leur moyenne dans ces matières.

2.1.2.9. Les raisons de cette aversion

Plusieurs raisons expliquent la répulsion des apprenants pour certaines matières. Parmi ces raisons évoquées, ils ont mis l'accent sur la sévérité de certains professeurs ce qui explique leur timidité en classe, ensuite ils ont déclaré que certains professeurs ne les motivent pas et qu'ils prennent leur temps à les injurier, d'autres apprenants ont affirmé qu'ils ne prennent pas note du cours.

2.1.2.10. Evolution des résultats de fin d'année des apprenants du premier cycle au CEG de Koutongbé de 2011 à 2016.

Les résultats scolaires d'un établissement révèlent la qualité du travail qui s'y abat par chaque acteur du système éducatif. C'est dans cette optique que le tableau et la figure ci- après présentés illustrent les résultats scolaires de ces dernières années.

Tableau V : Evolution des résultats de fin d'année du premier cycle de 2011 à 2016

Année scolaire	Effectif inscrit	Passage	%	Echec	%	Exclusion	Abandon
-----------------------	-------------------------	----------------	----------	--------------	----------	------------------	----------------

2011-2012	1871	842	45	1010	53,98	00	19
2012- 2013	1820	939	51,59	860	47,25	00	21
2013-2014	1810	1140	62,98	513	28,34	102	55
2014-2015	1803	958	53,13	682	37,82	124	39
2015-2016	1800	957	53,16	800	44,44	00	43

Source : Dansigah, censurat CEG de Koutongbé, juin 2016

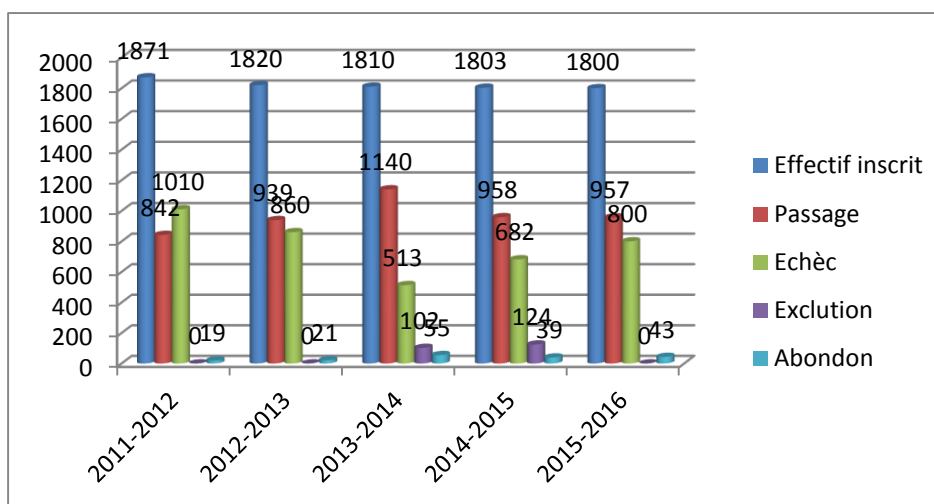


Figure 13: évolution des résultats de fin d'année du premier cycle de 2012 à 2016

Source : Dansigah, travaux du terrain, juillet 2016

La tendance générale qui se dégage de l'analyse de ces résultats durant ces cinq dernières années est que le taux de passage n'est pas satisfaisant. Ce taux tourne de façon générale autour de 50%, sauf en 2013-2014 où le pourcentage de réussite a augmenté par rapport aux autres années. Il faut également noter que le taux de redoublement a connu une augmentation et tourne autour de 40%, sauf en 2011-2012 où le pourcentage de redoublement a considérablement évolué. Les causes de cette baisse s'expliquent par les mouvements de grève marquant cette année qui ont favorisé la paresse au niveau des apprenants qui se sont lancés dans d'autres activités et ils n'ont plus envie d'étudier certains sélectionnent les cours, d'autres ne viennent même pas au cours, les enseignants aussi n'ont pas joué

leur rôle comme cela se doit. S'agissant des abandons ils tournent autour de 20 à 40% sauf dans les années 2013-2014 où le taux est élevé. Enfin le CEG de Koutongbé n'a pas connu des cas d'exclusion durant toutes ces cinq dernières années c'est seulement les années 2013-2015 qui ont marqué la différence avec un taux d'exclusion qui tourne autour de 100. Cette exclusion s'explique pas les échecs répétés et comme la responsabilité est partagée, les enseignants aussi auront leur part de responsabilité dans cette affaire. Cette exclusion pourra engendrer l'augmentation du taux de délinquance car ces apprenants qui ont été exclus peuvent toutefois voler car ils ne sont pas occupés en plus les parents aussi une fois découragés vont les abandonner.

2.2. Suggestions

2.2.1. Suggestions faites par les enquêtés

2.2.1.1. Suggestions faites par les apprenants

Les enseignants ont une très grande part de responsabilité dans la réussite scolaire. Pour qu'ils participent mieux à la réussite scolaire, les apprenants interrogés ont suggéré à ce que les enseignants expliquent à plusieurs reprises les cours ; qu'ils soient réguliers et ponctuels au cours ; qu'ils les motivent, les apprenants suggèrent à ce que les enseignants soient gentils avec eux.

2.2.1.2. Suggestions faites par les enseignants et les membres de l'administration

Les enseignants et les membres de l'administration rencontrés ont suggérés que les enseignants se mettent dans la peau des apprenants en leur proposant des sujets à leurs hauteurs, qu'ils les motivent de temps à autres, qu'ils échangent avec eux, qu'ils sortent du cadre scolaire dans les débats. Selon les enseignants et les membres de l'administration interrogés, les

enseignants doivent motiver les apprenants en leur donnant de bon conseil, ils doivent les considérés comme leur propre enfants, faire accompagner les élèves avec beaucoup d'exercice de classe ; les enseignants doivent faire l'effort de finir les programmes ; faire la formation professionnelle ; bien faire son cours en impliquant les apprenant ; ils doivent utiliser les stratégies appropriées à chaque situation d'apprentissage ; l'enseignant doit s'auto évaluer et évaluer régulièrement les apprenants ; l'enseignant doivent s'imprégner des problèmes ou des réalités sociales des élèves pour mieux les gérer ; les enseignants proposent qu' il doit exister une corrélation entre les apprenants et les membres de l'administration.

2.2.2. Autres suggestions

2.2.2.1. A l'endroit des apprenants

Les élèves doivent savoir que leur épanouissement et leur dynamisme ne sont possibles que par l'intermédiaire de l'école. Par conséquent ils doivent être assidus attentifs aux cours, ils doivent être disciplinés, apprendre les cours à la maison, ils doivent poser assez de questions de compréhension, faire leurs exercices de maison, éviter les bavardages au cours, ils doivent également aimer les recherches, distinguer les temps de loisir et ceux des études et prendre conscience qu'ils sont les bâtisseurs du futur, ils doivent développer l'esprit d'équipe et de cultiver la relation de bonne camaraderie, il doit cultiver la sauvegarde du bien public. Ils doivent aussi avoir confiance en eux même, ils ne doivent pas se sous- estimer.

2.2.2.2. A l'endroit des enseignants

L'enseignant joue un rôle important dans la réussite scolaire de ses apprenants. Pour ce fait, il doit d'abord aimer son métier, il doit être un modèle à l'école ainsi qu'à la maison. L'enseignant doit faire preuve du respect du règlement intérieur et des membres de l'administration. Par ailleurs, l'enseignant doit être ponctuel et régulier au cours, il doit aimer ses

apprenants comme ses propres enfants, l'enseignant, doit bien s'habiller et doit éviter l'extravagance. Par ailleurs, l'enseignant ne doit pas dérouter ses apprenants par des mauvais propos, il doit être patient, il doit faire preuve de douceur et de souplesse afin de gagner la confiance de ses élèves. De plus, l'enseignant doit préparer son cours et doit avoir la maîtrise des notions à enseigner avant de venir à l'école. En outre, l'enseignant doit constamment évaluer les performances des élèves, avant les apprentissages, pendant les apprentissages, après les apprentissages et proposer des activités d'autoévaluation, de consolidation, nécessaire aux remédiations. L'enseignant doit instaurer un climat relationnel dans sa classe. Il doit avoir la maîtrise de sa classe, il doit être un conseiller pour les apprenants ainsi que leurs parents.

2.2.2.3. A l'endroit des parents d'élèves

Les parents doivent assurer à leurs enfants un encadrement psychoaffectif qui incite à un apprentissage efficace. Ils doivent procurer des ouvrages scolaires à leurs enfants, les parents doivent encourager les enfants, ils doivent engager régulièrement des discussions avec leurs enfants, les amener à prendre conscience de leurs lacunes. Ils doivent également établir le pont avec l'école, en s'informant en permanence sur la conduite et le travail de leurs enfants.

2.2.2.4. A l'endroit des membres de l'administration

Les censeurs constituent au sein d'un collège les premiers chefs des enseignants. Ils doivent prendre en charge les nouveaux enseignants venus surtout ceux qui sont sans formation professionnelle. Les séances de sensibilisation et de formation leur seront organisées par l'intermédiaire des animations pédagogiques, doit aussi faire un recrutement juste des enseignants en respectant les textes en vigueur.

S'agissant des surveillants ils doivent faciliter la gestion des élèves aux enseignants en leurs soumettant le règlement intérieur. Concernant le directeur il doit avoir une considération pour ses collaborateurs et ses enseignants, il doit créer de bonne ambiance. Enfin le personnel administratif doit augmenter les salles de classe, ces salles de classe doivent être bien construites, équipées et bien aérées afin de faciliter l'apprentissage des apprenants.

CONCLUSION

En analysant les résultats de ces dernières années on peut dire que dans l'ensemble qu'ils ne sont pas satisfaisants. En effet, la réussite scolaire d'un apprenant ne dépend pas seulement de lui-même, mais aussi des acteurs éducatifs tels que les enseignants, les parents d'élèves, les autorités scolaires. Mais les acteurs mis en évidence dans cette étude sont les enseignants. Les recherches menées au CEG de Koutongbé ont permis de présenter d'abord les facteurs internes ou externes favorables à la réussite scolaire des apprenants dudit collège et de la place de l'enseignant dans la réussite scolaire des apprenants. L'enseignant occupe une place très importante dans la réussite scolaire des apprenants.

Lorsque l'enseignant fait bien usage de ses dimensions intellectuelle, pédagogique, et humaine, la réussite est garantie. Mais dans le cas contraire lorsqu'il adopte certains attitudes tels que retard et absence au cours, non achèvement des programmes, les injures, la non motivation et autres il participe à l'échec de l'apprenant. Chaque enseignant doit jouer sa partition et doit savoir que l'avenir de ceux dont il assure dépend d'une manière et d'une autre des actes qu'il pose.

Quant aux facteurs internes le collège doit disposer d'une infrastructure suffisante afin de favoriser la prestation des enseignants et l'acquisition du savoir par les élèves.

Ainsi, en dehors de l'école la contribution des parents est irremplaçable, les pas doivent prendre soin de leurs enfants. Il faut une concordance harmonieuse entre l'éducation de la maison et celle de l'école d'où d'une collaboration entre l'école et les parents.

Sources et Eléments de Bibliographie

1-Sources

1-1- Sources orales : liste sélective des informations

N°	Nom et prénoms	Fonction	SEXE	Date d'entretien	Substances des informations
1	BADA Catherine	Enseignante	F	28 juin 2016	Informations relatives aux pratiques enseignantes du collège
2	AZANKPO Romain	Enseignant	M	28 Juin 2016	Informations relatives à la prestation des enseignants

3	SAGBO Fidèle	Inspecteur	M	20 Juin 2016	Informations relatives à la place des enseignants dans la réussite scolaire
4	ADJAGBA Dorotheé	Inspecteur	M	18 Juin 2016	Informations relatives au rôle des enseignants
5	DOHOU Salvador	Enseignant	M	15 juillet 2016	Informations relatives aux comportements des enseignants
6	EBE Nandiath	Elève en 5ème	F	15 juin 2016	Informations relatives aux prestations des enseignants
7	SAIZONOU Joseph	Elève en 3ème	M	17 Juin 2016	Informations relatives aux attitudes des enseignants

1.2. Documents d'archives

- CEG de Koutongbé (2016) : historique du collège.
- CEG de Koutongbé (2016) : effectif des élèves du premier cycle et des enseignants par diplôme et par catégorie.
- CEG de Koutongbé : rapports de fin d'année (2012 à 2016) et résultats statistiques des élèves.

2. Eléments de Bibliographie

- AdjagbéssiJ. (2002), *Responsabilité de l'enseignant dans le succès ou l'échec de l'élève*, mémoire CAPES, 51p.
- AvodagbéD. (2008), *Les échecs à l'enseignement primaire dans le département des collines et la responsabilité du personnel enseignant*, mémoire CAIP, 60 p.
- Da Costa D. (2015), *Responsabilité des enseignants et des élèves dans les résultats scolaires*, mémoire BAPES, 56 p.

- Dubrion R. (1992) *Responsabilité des différents personnels de l'éducation nationale*, CRDP, Paris, 188 P.
- Gomez M. R. et *al* (2009), *Education au service du développement*, CIPB, Cotonou, 250 p.
- KpatindéM.T.C.F. (2013), *Approche critique du rôle de l'enseignant/éducateur dans la socialisation de l'apprenant*, mémoire CAPES, 60 p.
- Kpakoun H (2011), *La question des infrastructures et leurs équipements au Collège d'Enseignement Général de Koutongbé*, mémoire BAPES, 53 p.
- Nekpo C.F. (1998), *Education et Culture*, CNPMS, Porto- Novo, 230 P.
- PELPEL P. (2005), *Se former pour enseigner*, Dunod, Paris, 385 p.
- Postic M. (1990), *Question d'éducatives*, CRDP, Paris, 14 p.
- Talbot L. (2013), *Recherches sur les pratiques enseignantes efficaces*, Questions vives, 120 p.

Dictionnaires

- Dictionnaire actuel de l'éducation 3^e édition (2015), 2110 p.
- Dictionnaire le petit Robert, (2014), 2837 P.
- Dictionnaire le Robert illustré, (2014), 2100 p.
- Dictionnaire Encarta (2009)

Liste des tableaux et des figures

Tableau I : Répartition du groupe pédagogique et effectif des apprenants du premier cycle.....	12
Tableau II : Diplômes et catégorie de tous les enseignants du CEG de Koutongbé.....	13
Tableau III : Synthèse de la recherche documentaire.....	14
Tableau IV : Effectif des populations cibles enquêtées.....	16
Tableau V : Evolution des résultats de fin du premier cycle de 2011 à 2016.....	25
Figure 1 : Carte du CEG de Koutongbé.....	10
Figure 2 : Répartition du groupe pédagogique et effectif des apprenants du premier Cycle.....	10
Figure 3 : Diplômes et catégories de tous les enseignants du CEG de Koutongbé.....	13
Figure 4 : Effectif des populations cibles enquêtées.....	16
Figure 5 : Effectif des élèves par classe.....	18
Figure 6 : Formation des enseignants du CEG de Koutongbé.....	19
Figure 7 : Condition de vie des apprenants à la maison.....	20
Figure 8 : Régularité des enseignants au cours.....	21
Figure 9 : Taux de ponctualité des enseignants du CEG de Koutongbé.....	21

Figure 10 : Achèvement des programmes d'étude.....	23
Figure 11 : Participation des enseignants à la l'animation pédagogique.....	24
Figure 12 : Gestion des cas d'indiscipline.....	24
Figure 13 : Evolution des résultats de fin d'année du premier cycle de 2011à 2016.....	28

ANNEXES

Annexe 1 : Questionnaire adressé aux enseignants

Bonjour Madame / Monsieur

Nous vous prions de bien vouloir nous aider en répondant à ce questionnaire que nous vous adressons dans le cadre de la collecte des informations relatives à notre sujet de mémoire intitulé « Responsabilité des enseignants dans la réussite scolaire au CEG de KOUTONGBE »

I-Facteurs de réussite scolaire des apprenants

1.1-Depuis quand enseignez-vous dans ce collège ?

.....

1.2- Avez-vous reçu une formation professionnelle ? Oui ; NON .

1.3- si oui, laquelle ? BAPES CAPES .

1.4- Quel est l'effectif de vos apprenants par classe ? Pléthorique ; Normal

1.5- votre collège dispose-il des supports pouvant favoriser votre prestation ?

Oui ; Non

1.6- votre collège dispose il plusieurs salles de classes ? Oui Non

II- facteurs externes favorables à la réussite scolaire

Selon vous, quels sont les facteurs externes favorables à la réussite scolaire de vos

apprenants ? Avoir un répétiteur ; disposer des documents à la maison ; bien manger dans de bonne condition avec les parents; suivi des parents

Autres (à préciser)

.....
.....

III-Rôle del'enseignant dans la réussite scolaire

2.1-Pensez-vous que vous avez une part de responsabilité dans la réussite scolaire de vos apprenants ? Oui ; Non

2.1- Etes- vous régulier et ponctuel au cours ? Oui Non

2.2-Faites-vous régulièrement les différents types d'évaluations ? Oui ;

2.3- Assister- vous vos apprenants en cas de difficulté ? Oui Non

2.4-Motivez-vous vos apprenants ? Oui ; Non .

2.5-Si oui, en quoi faisant ?

.....
.....

2.6-Vivez-vous dans de bon climat relationnel avec vos apprenants ? Oui; N

2.7-parvenez-vous à achever les programmes avant la fin d'une année ? Oui ; Non

2.8-Comment gérez-vous les cas d'indiscipline en situation de classe

Par les renvois ; appelaux surveillant ; eil de discipline .

Autres (à préciser)

.....
.....

IV- Suggestions

- Que suggérez-vous à l'endroit des enseignants pour qu'ils participent mieux à la réussite scolaire des apprenants ? (cinq au moins)

.....
.....

Nous vous remercions de votre aimable coopération

Annexe 2 : Questionnaire d'enquête adressé aux membres de l'administration.

Bonjour madame /Monsieur

Nous vous prions de bien vouloir nous aider en répondant au présent questionnaire que nous vous adressons dans le cadre de la collecte des informations relatives à notre sujet de mémoire de fin de formation intitulé Responsabilité des enseignants dans la réussite scolaire au CEG de KOUTONGBE

Nous vous remercions de votre aimable coopération

I-Facteurs internes favorables à la réussite scolaire des apprenants

1.1-votre collège dispose-il suffisamment des salles de classe? Oui ; Non

1.2- Le collège dispose- il aussi des matériels didactiques suffisant ? Oui ; Non

1.3-La majorité de vos enseignants ont- ils reçu une formation professionnelle ?

Oui ; NON

II-Facteurs externes favorables à la réussite scolaire ?

Quels sont selon vous les facteurs externes favorables à la réussite scolaire ?

.....
.....
.....

III- Rôle de l'enseignant dans la réussite scolaire des apprenants

3.1 –Vos enseignants viennent- ils au cours à l'heure ? Oui ; Non

3.2-sont-ils réguliers au cours ? Oui ; Non

3.3- visitez- vous régulièrement vos enseignants en situations de classe et aux animations pédagogiques ? Oui ; Non

3.4-vos enseignants arrivent-ils à achever les programmes avant la fin d'une année ?

Oui ; Non .

3.5- quelle appréciation faites-vous des prestations de vos enseignants ?

.....
.....
.....

IV-suggestions

Que proposez- vous à l'endroit des enseignants pour qu'ils participent mieux à la réussite scolaire des apprenants ?

.....
.....

Annexe 3 : Questionnaire destiné aux apprenants

I- Les facteurs internes favorables à la réussite scolaire des apprenants

1.1-êtes-vous nombreux en classe ? Oui ; Non

1.2- ton collègue dispose-il assez de salles de classe ? Oui Non

II- les facteurs externes favorables à la réussite scolaire

2.1- disposes-tu de temps à la maison pour apprendre ? Oui ; Non

2.2- disposes- tu d'un répétiteur ? Oui ; Non

2.3- as- tu des documents de cours à ta disposition ? Oui ; Non

2.4- tes parents s'intéressent- ils à tes études ? Oui Non

2.5- Si oui, en quoi faisant ?

.....
.....

III Rôle des enseignants dans la réussite scolaire

Tes professeurs sont-ils réguliers aux cours ? Oui Non

3.1-Viennent-ils aux cours à l'heure ? Oui ; Non

3.2- Tes professeurs font ils régulièrement des évaluations ? Oui ; Non

3.3-Ramènent-ils à temps les copies ? Oui ; Non

3.4-Tes professeurs t'assistent-ils en cas de difficulté ? Oui ; Non

3.5-En quoi faisant ?

Ils reprennent l'explication du cours ? ; font beaucoup d'exercice avec nous Ils n
demandent de poser des questions de Compréhension .

Autres (à préciser)

.....
.....

3.6-Tes professeurs arrivent- ils à achever les programmes avant la fin de l'année ?

Oui ; Non

3.7-Eprouves -tu du dégoût pour certaines matières ? Oui ; Non

3.8-Si oui, lesquelles ?

.....
.....

3.9- Quelles sont les raisons de ce dégoût ?

Mal compréhension du cours ; les injures du professeur ; la sévérité du
professeur ; La non motivation .

Autres (à préciser)

.....
.....

3.10-Apprécies-tu certains de tes professeurs ? Oui ; Non

11- Si Oui, qu'est-ce que tu aimes en eux ?

Leur manière de prestation ; leur bonté ; leur conseil

Autres à (préciser)

.....
.....

IV-Suggestions

Quelle proposition faites- vous à l'endroit des enseignants pour qu'ils participent mieux à la réussite scolaire des apprenants ?

.....
.....
.....

TABLE DES MATIERES

Sommaire.....	ii
Dédicace	iii
Remerciement.....	iv
Sigles et Acronymes.....	v
Résumé/Abstract.....	vi
Introduction.....	1
Chapitre I : cadres théorique, conceptuel, géographique et Approche méthodologique.....	3
1.1. Cadre théorique et conceptuel.....	3
1.1.1. Problématique.....	3
1.1.2. Hypothèses de travail.....	5
1.1.3. Objectifs de recherche.....	5
1.1.4. Revue de littérature.....	6
1.1.5. Définition de concepts.....	7
1.2. Cadre d'étude.....	9
1.2.1. Localisation du collège.....	9
1.2.2. Grands traits physiques.....	11
1.2.3. Acteurs du collège.....	11
1.3. Approche méthodologique.....	13
1.3.1. Collecte des données.....	13
1.3.1. 1. Données collectées.....	14
1.3.1.2. Recherche documentaire.....	14
1.3.1.3. Travaux de terrain.....	15
1.3.2. Traitement des données.....	17
1.3.3. Difficultés éprouvées et solutions. apportées.....	17
CHAPITRE II : Présentation des résultats, analyse et Suggestions.....	18

2.1. Présentation des résultats.....	18
2.1.1. Présentation des résultats.....	18
2.1.1.1. Facteurs internes et externes favorables à la réussite Scolaire.....	18
2.1.1.2. Disponibilité des matériels didactiques dans le collège.....	19
2.1.1.3. Formation des enseignants.....	19
2.1.1.4. Condition de vie des apprenants à la maison.....	19
2.1.2. Rôle de l'enseignant dans la réussite scolaire.....	20
2.1.2.1. Régularité et ponctualité au cours.....	20
2.1.2.2. Fréquence des différents types d'évaluation et la remise à temps des copies.....	22
2.1.2.3. Suivi des enseignants en cas de difficulté.....	22
2.1.2.4. Achèvement des programmes avant la fin d'une année scolaire.....	22
2.1.2.5. Motivation des apprenants.....	23
2.1.2.6. Participation à l'Animation Pédagogique.....	23
2.1.2.7. Gestion des cas d'indiscipline par les enseignants.....	24
2.1.2.8. Aversion des apprenants pour certaines matières.....	25
2.1.2.9. Les raisons de cette aversion.....	25
2.1.2.10. Evolution des résultats de fin d'année des apprenants du Premier cycle au CEG de Koutongbé de 2011 à 2016.....	25
2.2. Suggestions.....	27
2.2.1. Suggestion faites par les enquêtés.....	27
2.2.1.1. Suggestion faites par les apprenants.....	27
2.2.1.2. Suggestion faites par les enseignants et les membres de l'administration.....	27
2.2.2. Autres suggestions.....	28
2.2.2.1. A l'endroit des apprenants.....	28
2.2.2.2. A l'endroit des enseignants.....	29

2.2.2.3. A l'endroit des parents d'élèves.....	29
2.2.2.4. A l'endroit des membres de l'administration.....	30
Conclusion.....	31
Bibliographie.....	32
Liste des tableaux et des figures.....	35
Annexes.....	36
Annexe 1.....	37
Annexe 2.....	39
Annexe 3.....	40