



UNIVERSITE D'ABOMEY-CALAVI (UAC)



=====

ECOLE NORMALE SUPERIEURE DE PORTO-NOVO (ENS)

=====

DOMAINE : SCIENCE DE L'ÉDUCATION ET DE LA FORMATION

MENTION: Professorat de l'Enseignement Secondaire

SPECIALITE : Histoire-Géographie

GRADE : Licence BAPES

MEMOIRE DE FIN DE FORMATION

THEME

**IMPORTANCE DES SUPPORTS CARTOGRAPHIQUES DANS  
L'ENSEIGNEMENT DE L'HISTOIRE ET DE LA GEOGRAPHIE : LES  
CLASSES DE 6<sup>EME</sup> DU COLLEGE D'ENSEIGNEMENT GENERAL (CEG)  
DE KOUTONGBE (COMMUNE DE PORTO-NOVO)**

**Présenté par :**

DJENGUE J. Eliane Emma

**Sous la direction de :**

Dr. Rachad K. F. M. ALI

Assistant DGAT/  
FLASH/Adjarra/ UAC

Soutenu, le 24/10/2017

## Sommaire

Dédicace .....	2
Remerciements .....	3
Sigles et acronymes .....	4
Résumé .....	5
Abstract .....	5
Introduction. ....	6
CHAPITRE I : CADRE THEORIQUE.....	8
1.1 Problématique .....	8
1.2 Hypothèses de travail.....	10
1.3 Objectif de recherche.....	10
1.4 Revue de littérature.....	10
1.5 Définitions opératoires .....	14
CAPITRE II : MILIEU D'ETUDE ET APPROCHE METHODOLOGIQUE.....	16
2.1 Milieu d'étude .....	16
2.2 Approche méthodologique .....	19
CHAPITRE III : UTILITE DES SUPPORTS CARTOGRAPHIQUES, DIFFICULTES LIEES A L'EXPLOITATION DES SUPPORTS CARTOGRAPHIQUES ET LES MESURES PRISES POUR UNE MEILLEURE EXPLOITATION DES SUPPORTS CARTOGRAPHIQUES.....	24
3.1 Utilité des supports cartographiques dans l'enseignement de l'Histoire-Géographie au CEG de Koutongbé.....	24
3.2 Difficultés liées à l'exploitation des supports cartographiques au CEG de Koutongbé.....	29
3.3 Mesures pour une meilleure exploitation des supports cartographiques.....	30
Conclusion .....	37
Bibliographie .....	38
Liste des tableaux et figures .....	42
Annexes.....	43
Table des matières.....	46

## **Dédicace**

A :

- ma mère Françoise KOUGLO ;

- mon enfant Goodluck Nelson DJEDO.

## **Remerciements**

C'est pour nous un grand devoir d'exprimer ma profonde gratitude à tous ceux qui ont permis et favorisé la réalisation du présent travail.

Il s'agit notamment :

-du docteur Rachad K. F. M.ALI, Assistant au DGAT/FLASH Adjarra / UAC qui, malgré ses multiples occupations, a accepté de diriger ce travail ;

-du personnel enseignant de l'ENS de Porto-Novo de m'avoir donné des enseignements de qualité ;

-du Docteur Laurent HINVI et de Mr Constant ZANNOU qui malgré leurs occupations, m'ont aidé pour l'aboutissement du travail ;

-des inspecteurs d'Histoire et de Géographie qui ont participé à notre formation ;

-de monsieur Ghislain HOUNWACHE, mon tuteur de stage au CEG de Koutongbé pour ses soutiens et conseils ;

-des mes frères et sœurs Ginette DJENGUE, Martial, Octave, Armel, Serge, Wilfrid, Landry DJENGUE, pour leurs soutiens financiers, matériels et pour leur amour ;

-du TECDEV-ONG, pour son appui technique et scientifique.

## **Sigles et acronymes**

<b>AP</b>	: Animation Pédagogique
<b>APC</b>	: Approche Par Compétence
<b>BAPES</b>	: Brevet d’Aptitude au Professorat de l’Enseignement Général
<b>CEG</b>	: Collège d’Enseignement Général
<b>CEMAAC</b>	: Centre d’Etudes, Artisanales et d’Animation Culturelle
<b>IGN</b>	: Institut Géographique National
<b>IGPM</b>	: Inspection Générale Pédagogique du Ministère
<b>INFRE</b>	: Institut National pour la Formation et la Recherche en Education
<b>SA</b>	: Situation d’Apprentissage
<b>TECDEV</b>	: Territoire, Environnement, culture, et Développement durable.

## Résumé

Les supports cartographiques sont d'une importance capitale pour l'enseignement de l'Histoire et de la Géographie. Mais ils sont insuffisants au CEG de Koutongbé.

Le présent travail vise à montrer l'importance des supports cartographiques dans l'enseignement/apprentissage de l'Histoire et de la Géographie dans le dit CEG.

L'approche méthodologique utilisée s'est fondée sur la recherche documentaire et les travaux de terrain. Ces derniers ont été effectués à travers les questionnaires adressés aux 81 apprenants des classes de 6<sup>ème</sup>, aux 3 enseignants d'Histoire et de Géographie qui gardent les classes de 6<sup>ème</sup> et à 3 membres de l'administration.

Au terme de cette recherche, les résultats obtenus montrent que les supports cartographiques jouent un rôle primordial dans le processus enseignement/apprentissage de l'Histoire et de la Géographie. En effet, 76,54% des apprenants comprennent et accordent plus d'importance aux cours faites avec les supports cartographiques et 23,46% ne comprennent pas les cours illustrés avec les supports cartographiques. Les difficultés sont liées à l'exploitation des supports cartographiques. Des mesures ont été suggérées à savoir : remédier à l'insuffisance et au non appropriation de la technique d'exploitation aux apprenants, pallier le manque de formation et d'information des enseignants.

**Mots clés :** CEG de Koutongbé, importance, supports cartographiques, Histoire-Géographie, 6<sup>ème</sup>

## Abstract

Cartographic supports are of paramount importance for the teaching of History and Geography. These cartographic aids existing are insufficient and all teachers do not use some to make their courses. The present work aims to show the cartographic aids importance in the learning/teaching of History and Geography in the secondary of school Koutongbé.

The methodological gait used is based on the documentary research and the works of land. This last took place through the questionnaires addressed to the 81 learners of the classes of 6<sup>th</sup>, to the 3 teachers of History and Geography who keep the classes of 6<sup>th</sup> and to 3 members of the administration.

At the end of this research, the results obtained show that the cartographic aids play a crucial role in the Learning/Teaching process of History and Geography. Indeed, 76, 54% of the learners understand and grant more importance to the courses made with the cartographic aids and 23, 46% do not understand the courses illustrated with the cartographic aids. The difficulties are bound to the cartographic aids exploitation; some measures have been suggested in order to palliate the difficulties.

**Keywords:** secondary school of Koutongbé, importance, Cartographic aids, History-Geography, 6<sup>th</sup>.

## **Introduction**

L'Histoire et la Géographie amènent l'homme à mieux connaître son passé et le milieu dans lequel il vit et qu'il transforme pour satisfaire ses besoins (Houégbèlo, 1986). L'enseignement de ces disciplines a donc pour objectif d'amener l'apprenant à découvrir non seulement l'Histoire et les potentialités de son milieu, mais aussi celles d'autres horizons de la planète, et à prendre conscience des problèmes qui se posent à ces différents environnements. Ces disciplines sont donc intrinsèquement liées à divers cadres physiques et la géographie dans cette étude s'appuie sur des supports fondamentaux que sont les cartes qui sont les objets emblématiques de la géographie scolaire, les marqueurs de l'identité de la discipline. (Grataloup, 1998). Pinchemel (1958) assure que « pour agir sur la terre il faut la représenter ». C'est à dire donc que la carte est le premier outil du géographe.

C'est pour cela que l'adoption de l'approche par compétence depuis les années 90 au Bénin, vise à former un citoyen béninois de type nouveau en phase avec les réalités socio-politique et économiques de son environnement et capable de se prendre en charge, ce programme d'étude en vigueur nécessite dans sa mise en œuvre le recours au matériel didactique de tous genres tels que : le planisphère, le globe terrestre, les cartes etc. (IGPM, 2016) qui sont en fait « les médiateurs qui objectivent le réel et révèlent l'individu » (Giolito, 1992).

Ainsi la séquence d'apprentissage en Histoire et en Géographie devient une séance de leçon, d'observation et d'interprétation. Dans ce contexte « l'efficacité recherchée par l'enseignant devient une réalité quand ce dernier prend les bonnes décisions qui débouchent sur des actions de nature à promouvoir la réaction positive et la réussite de l'apprenant » (Hounkponou, 2016).

En effet, l'utilisation des supports cartographiques dans l'enseignement/apprentissage de l'Histoire et de la Géographie amène les apprenants à lire, à localiser, à décrire, à comprendre et à interpréter les données physiques, humains ou économiques cartographiés. Les collèges et les lycées doivent alors disposer des matériels

didactique surtout des documents supports ou d'illustration de l'apprentissage à mettre à la disposition des enseignants pour préserver la qualité des enseignements, ce qui n'est pas toujours le cas (Michozounou, 2015). En effet, au CEG de Koutongbé, le constat est que les enseignants de l'Histoire et de la Géographie peinent encore à utiliser les supports cartographiques dans les classes de 6<sup>ème</sup>. C'est pour cela qu'il a été jugé nécessaire de s'intéresser à cette préoccupation majeure à travers le sujet « importance des supports cartographiques dans l'enseignement de l'Histoire et de la Géographie : les classes de 6<sup>ème</sup> du CEG de Koutongbé comme base d'étude » Le présent sujet est structuré en trois chapitres. Le premier chapitre présente le cadre théorique, le second aborde le milieu d'étude et l'approche méthodologique et enfin le troisième aborde utilité des supports cartographiques, difficultés d'exploitation et les mesures prises.

## **CHAPITRE I : CADRE THEORIQUE**

Ce chapitre comporte le cadre théorique au sein duquel sont abordés la problématique, les hypothèses, les objectifs, la revue de littérature et la clarification des concepts.

### **1.1 Problématique**

Toute société pour sa pérennisation se donne les moyens de transmettre des savoirs, des savoirs faire et des valeurs à ses enfants. L'éducation est le processus de transmission de savoirs et de valeurs. Elle est de nos jours une préoccupation majeure des sociétés dans la mesure où elle prépare les individus à la citoyenneté et à la leur socialisation (Bansou, 2015).

Ces dernières années, le système éducatif béninois évolue dans un contexte particulier de réformes et d'innovations. Ce processus de réformes est encouragé par les Etats Généraux de l'Education et aboutit à la mise en œuvre d'une nouvelle approche : l'Approche Par les Compétences. C'est une approche centrée sur la construction des savoirs par l'apprenant pour l'amener à résoudre les problèmes de son milieu ( Balogoun, 2015). L'une des causes de l'inefficacité du système éducatif béninois identifiées par le rapport de la politique éducative du Bénin, est le manque de matériels didactiques (supports cartographiques) et d'infrastructures adéquates nécessaires pour un apprentissage efficace et durable. C'est pourquoi ledit rapport recommande de doter les institutions scolaires et universitaires d'équipements adéquats, de matériels didactiques suffisants, et scientifiques. Par ailleurs, selon l'IGPM (2016), le fondement pédagogique de l'approche par les compétences est la méthode active. Cette option qui exclut toute directivité implique que l'enseignant choisisse le matériel didactique adéquat pour amener l'apprenant à construire son savoir efficacement (Biokanan, 2013). A cet effet, «l'enseignement de l'Histoire et de la Géographie nécessite la mobilisation des matériels didactiques dont a besoin l'enseignant pour préparer son enseignement » (Houégbèlo, 2011). Les supports cartographiques sont une partie du matériel didactique, ils viennent renforcer l'éducation et motivent les apprenants à apprendre.

A cet effet, l'enseignement de la géographie repose avant tout sur l'observation scientifique qui suppose une participation entière de celui qui observe. Dans le domaine de l'enseignement, cela suppose qu'il faut trouver les moyens pour capter et maintenir l'attention de l'apprenant (Maboulou, 2016). Pour capter et maintenir les apprenants il est bon de faire un dessin car « faire un dessin, c'est apporter une réponse rapide aux questions que le lecteur se pose » (Bonin, 1975). Pour une utilisation correcte des supports cartographiques, il faut des prétraitements « qui ont pour but de spécifier l'usage des cartes et images en leur donnant des qualités facilitant l'une ou l'autre des utilisations possibles ». (Guibaud, 2005). Les supports cartographiques en usage dans les classes, introduisent souvent le cours et sert de base à la leçon car « l'image permet donc aux enseignants de gagner du temps » (Colin, 1968). La place de ces supports dans les situations d'enseignement/apprentissage est connue et pratiquée dans la méthode active. Cependant la plupart des enseignants d'Histoire et de Géographie éprouvent des difficultés dans le choix et l'exploitation de ces supports.

Ainsi, l'utilisation des outils en Histoire et en Géographie pour faciliter la compréhension des cours chez les apprenants n'est pas du quotidien des enseignants dans les lycées et collèges du Bénin. Force est de constater que ces supports appropriés font défaut. De nombreux établissements scolaires n'en disposent même pas et certains enseignants éprouvent de la réticence à utiliser ces supports dans les rares établissements qui en disposent. Le CEG de Koutongbé n'échappe pas à ce constat.

Une telle situation suscite certaines interrogations à savoir :

quelle est l'utilité des supports cartographiques dans la construction des savoirs en histoire et en géographie dans les classes de sixième ?

les enseignants et les apprenants éprouvent-ils des difficultés dans l'usage des supports cartographiques ?

que faire pour une meilleure contribution des supports cartographiques à l'enseignement de l'Histoire et de la géographie au CEG de Koutongbé ?

Pour répondre à ces différentes questions, les hypothèses suivantes sont émises.

## **1.2 Hypothèses de travail**

Afin de bien mener ce travail, les hypothèses suivantes sont émises :

l'utilisation des supports cartographiques en Histoire et en Géographie présente plusieurs avantages pour les apprenants des classes de sixième ;

les enseignants d'histoire et de géographie éprouvent des difficultés pour l'utilisation des supports dans le processus apprentissage enseignement ;

des solutions sont possibles pour une meilleure exploitation des supports cartographiques dans l'enseignement de l'Histoire et de la Géographie au CEG de Koutongbé .

## **1.3 Objectif de recherche**

L'objectif global de cette recherche est d'exposer l'importance des supports cartographiques dans le processus enseignement/ apprentissage de l'Histoire et de la Géographie dans les classes de sixième au CEG de Koutongbé.

Il s'agit spécifiquement de :

montrer l'utilité des supports cartographiques dans le processus enseignement/ apprentissage en histoire et en géographie dans les classes de sixième ;

identifier les difficultés liées à l'exploitation des supports cartographiques dans l'enseignement de l'Histoire et de la Géographie dans les classes de sixième ;

proposer des mesures pour une meilleure exploitation des supports cartographiques dans l'enseignement de l'histoire et de la géographie dans les classes de sixième.

## **1.4 Revue de littérature**

Plusieurs travaux de recherche ont été portés sur l'importance des supports cartographiques dans l'enseignement de l'Histoire et de la Géographie.

Pour mieux comprendre celle relative à notre sujet afin d'apporter des mesures, le point des documents thématiques aborde se présente comme suit :

Dans le bulletin officiel spécial du ministère de l'éducation nationale française, bulletin n°4 du 29 avril 2010 à la page 1, les programmes d'histoire et de géographie permettent la compréhension du monde contemporain par l'étude des sociétés du passé qui ont participé à sa construction et par celle de l'action des sociétés actuelles sur leurs territoires. Ceci montre que l'enseignement de l'histoire et de la géographie se fait suivant des thématiques précises. C'est dans cet ordre d'idée que Agoi (2008), a mis l'accent sur l'utilisation ou non du matériel didactique et ses impacts sur l'enseignement/ apprentissage de l'histoire et de la géographie, il a conclu en disant que les avantages de l'utilisation des matériels didactiques comme support sont énormes. En effet, c'est un moyen efficace qui permet de mettre les apprenants au centre du savoir. De ce point de vue l'enseignant devient un guide, un facilitateur.

Selon Houégbèlo (2011), l'enseignement/apprentissage de l'histoire et de la géographie exige de l'enseignant la mobilisation des ressources didactiques diverses et adéquates; sans oublier les méthodes et techniques à utiliser pour bien conduire les situations d'apprentissages afin de rendre son enseignement efficace selon l'APC. Best (1973), montre l'intérêt de la documentation dans l'enseignement. Il montre que les matériels d'enseignement sont des outils qui éveillent l'enfant et le rattachent à l'apprentissage. Pour lui, la documentation requiert beaucoup d'importance comme la culture de l'élève, l'éveil de l'apprenant, la facilite à comprendre et à apprendre. Pour Philippot et Buisson (2007), l'enseignement de la géographie privilégie la carte, le croquis, le schéma, l'image etc. pour former les élèves au raisonnement géographique. Il en ressort que les géographes et les apprenants géographes doivent maîtriser le langage des supports cartographiques. Car ceux-ci permettent de décrire, de localiser, de nommer des objets géographiques et de construire des repères spatiaux à mémoriser.

Martin et Mauduy (1992), sont partis de multiples exercices pour prouver l'importance des supports cartographiques dans l'enseignement de l'histoire et de la géographie. Pour ces auteurs, tous les programmes doivent être abordés à partir des cartes et que le croisement des données historiques, naturelles, économiques, culturelles et démographiques évite de s'en tenir à la démarche analytique qui ne peut rendre compte de la complexité de l'organisation des territoires. L'étude croisée des cartes et des paysages permet de mieux connaître le monde. Mieux ils vont ajouter que c'est à partir de cette étude que l'appropriation des notions par les élèves est possible. Et en dernier parti, les auteurs vont exposer les difficultés liés à l'utilisation des cartes comme support. En effet, il ressort le fait que la carte souffre de nos jours d'une manque d'attention et d'indifférence collective ce qui est dû au manque de préparation des enseignants à cette tâche qu'ils qualifient de délicate. Audigier (1995) dans la revue de recherche en éducation a abordé la question des supports didactiques pour l'enseignement de l'histoire et de la géographie dans un article intitulé des savoirs scolaires en questions entre les définitions officielles et les constructions des élèves. Par tant dû faite que les contacts directs avec la réalité sont impossible en histoire, il recommande que les professeurs apportent en classe toutes les aides et tous les substituts qui remplacent la réalité/ il s'agit donc des cartes, des globes, des images et autres qui selon renforcent le côté réaliste de la discipline. Dans les travaux du colloque apprendre l'histoire et la géographie à l'école tenu en France les 12, 13 et 14 décembre 2002 il a été dit qu' il est nécessaire que la carte et l'image puissent être utilisé pour enseigner l'histoire et la géographie car elle synthétise la réalité. Pour Arnould l'un des principaux participant au colloque tous les élèves retiennent l'exemple que l'explication d'où l'intérêt d'utiliser les images, les schémas et les cartes et insiste sur le fait qu'il faut amener les élèves à dessiner les cartes.

Au terme de la lecture de tous ces ouvrages, la plupart des auteurs reconnaissent la nécessité d'utiliser les cartes dans les classes d'Histoire et de Géographie. Ces auteurs ont plus orienté leurs recherches vers la lecture et l'initiation des cartes. Il nous revient donc d'étudier et d'approfondir l'importance de l'utilisation des

supports cartographiques pour motiver et faciliter l'assimilation des phénomènes historiques et géographiques des apprenants.

### **1.5 Définitions opératoire**

Pour mieux cerner le contexte de la présente recherche, il est nécessaire de clarifier certains concepts à savoir : support, cartographie, importance, mesure, difficulté.

**Support** : selon le dictionnaire universel (2008), le support est ce sur quoi porte le poids de quelque chose. Pour Robert (2010), le support est un élément concret, un matériel sur lequel est enregistré et stocké des informations. Dans cette étude il est un matériel sur lequel on retrouve les informations qui servent d'appui dans le processus enseignement/apprentissage. Pour ce sujet, le support représente le matériel

**Importance** : selon le dictionnaire Larousse (2015), elle se définit comme le caractère de ce qui importe par sa valeur, la qualité. Selon le dictionnaire Encarta(2009), c'est ce qui est considérable, autorité, crédit, vanité de ceux veulent paraître plus qu'ils ne sont. Dans cette étude, l'importance signifie l'intérêt ou le rôle que les supports cartographiques jouent dans l'enseignement/apprentissage.

**Mesure** : selon le dictionnaire universel(2008), la mesure est le moyen que l'on se donne pour obtenir quelque chose. Dans cette étude la mesure c'est la solution pour pallier les difficultés liés à l'exploitation des supports cartographiques

**Difficulté** : selon le dictionnaire universel(2008), difficulté c'est le caractère de ce qui est difficile, chose difficile, obstacle, empêchement. Dans cette étude difficultés ce sont les problèmes liés à l'exploitation des supports cartographiques

**La cartographie** : selon le dictionnaire universel(2008), la cartographie se définit comme la technique de l'établissement des cartes, des plans. Selon Bord et Baduel (1992) dans « la didactique de la cartographie »Elle se définit comme une science, un art et une technique.

La cartographie est une science : ses bases sont mathématiques, notamment en ce qui concerne la détermination de la forme et des dimensions de la terre sur un plan (la carte) grâce au système des projections et enfin l'établissement d'un canevas planimétrique et altimétrique. L'enjeu est la précision et la fiabilité.

La cartographie est un art, car en tant que mode d'expression graphique, la carte doit présenter des qualités de forme (esthétique et didactique grâce à la clarté du trait, à son expressivité et sa lisibilité) afin d'exploiter au mieux les capacités visuelles du lecteur. Cela exige de la part du concepteur et du réalisateur des choix. La cartographie est une technique car elle nécessite d'amont en aval, l'emploi d'instruments et de techniques dont les progrès ont bouleversé toute la filière cartographique (photos aériennes, satellites, ordinateurs, impression, diffusion, etc.). Les techniques cartographiques aboutissent à une cartographie « mathématique » ou « topographiques ». Ces techniques ont pour finalité majeure d'établir des fonds de carte nécessaires à l'élaboration de toute carte.

Grâce à l'astronomie, à la géodésie, à la topographie, à la photogrammétrie, à la topométrie (ensembles des mesures faites sur le terrain) à la télédétection (découverte de la terre à distance), à l'imagerie satellitaire et bien sûr à l'exploitation systématique du globe, on a pu donner de plus en plus précisément les dimensions, la forme générale et une représentation à plat de la terre. Cette cartographie regroupe une demande des compétences particulières que possèdent les topographes ou les géomètres par exemple.

La cartographie regroupe des méthodes qui correspondent à la démarche et la réflexion intellectuelle que suppose l'acte de concevoir, nécessite l'application d'une série de règles visuelles et graphiques que l'on regroupe sur le terme de sémiologie graphique.

Pour cette étude, les supports cartographiques sont des supports visuels qui permettent à l'enseignant de mieux concrétiser son message pédagogique.

## **CHAPITRE II : MILIEU D'ETUDE ET APPROCHE METHODOLOGIQUE**

Da ce chapitre il est présenté le milieu d'étude et approche méthodologique adopté pour la recherche.

### **2.1 Milieu d'étude**

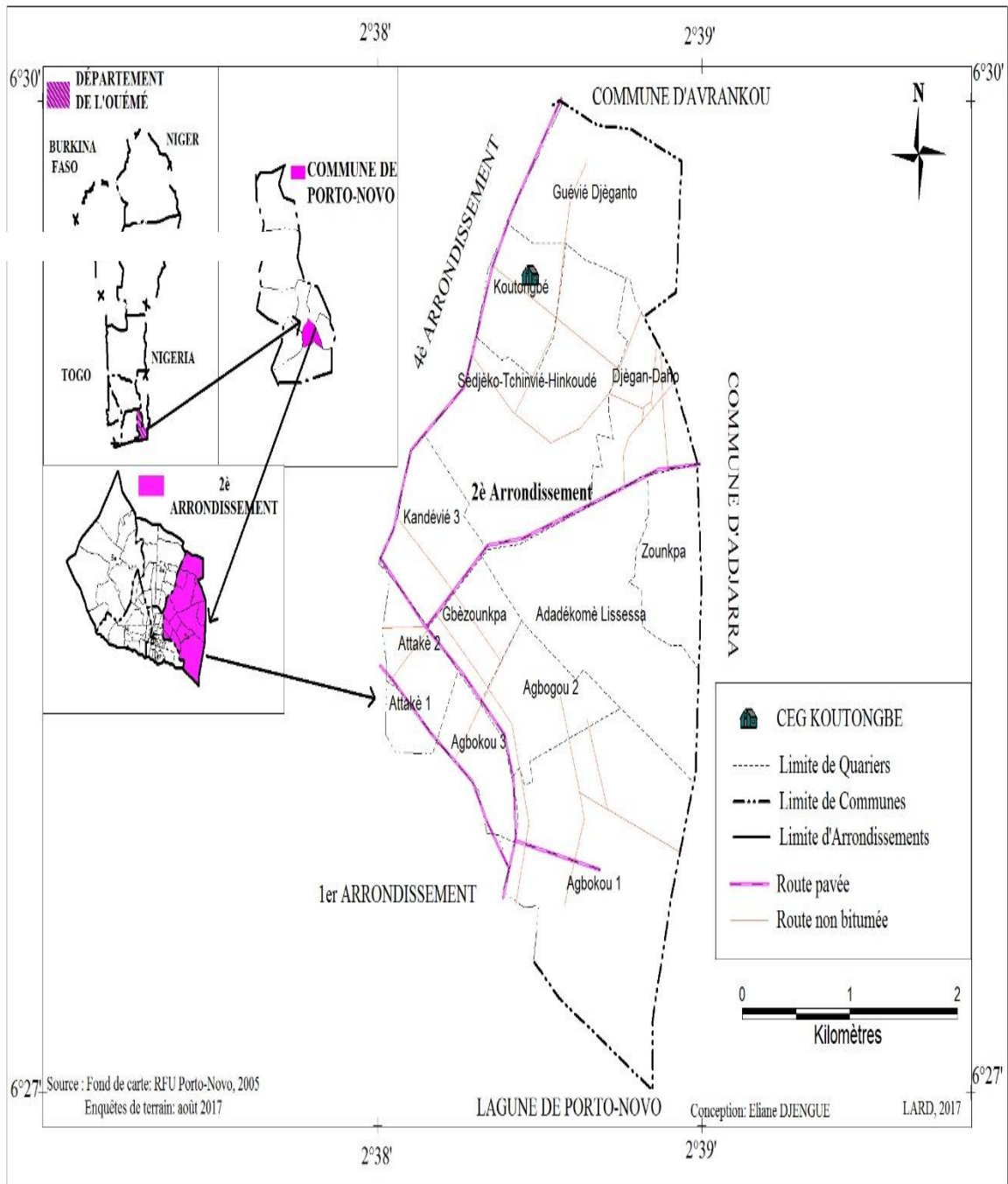
Le milieu d'étude prend en compte la localisation du CEG de Koutongbé , les traits humains et physiques

#### **2.1.1 Localisation du CEG de Koutongbé et traits physiques**

- **Localisation du CEG de Koutongbé**

Le CEG Koutongbé crée en 1981 se situe dans le 2<sup>ème</sup> arrondissement de Porto-Novo entre 2°38'38'' et 2°39'40'' de longitude est et 6°29'41'' 6° 39'41'' de latitude nord au quartier Koutongbé. Il est à 500m de la voie inter-état de Porto-Novo /Igolo dans la 2<sup>ème</sup> grande rue à droite après l'église Saint-Pierre et Saint Paul de Porto-Novo. Il est limité au nord par le CEMAAC et la Fondation Paul Guérin la joie, à l'est par la rue 1133, au sud par la rue numéro 604 et à l'ouest par la rue numéro 1121. Il se trouve dans le lot 33 tranches À lotissement Djègan-Daho et à une superficie de 29603 m<sup>2</sup>.

La figure 1 présente la localisation du CEG de Koutongbé dans la Commune de Porto-Novo



**Figure1** : Localisation du CEG Koutongbé dans la ville de Porto-Novo

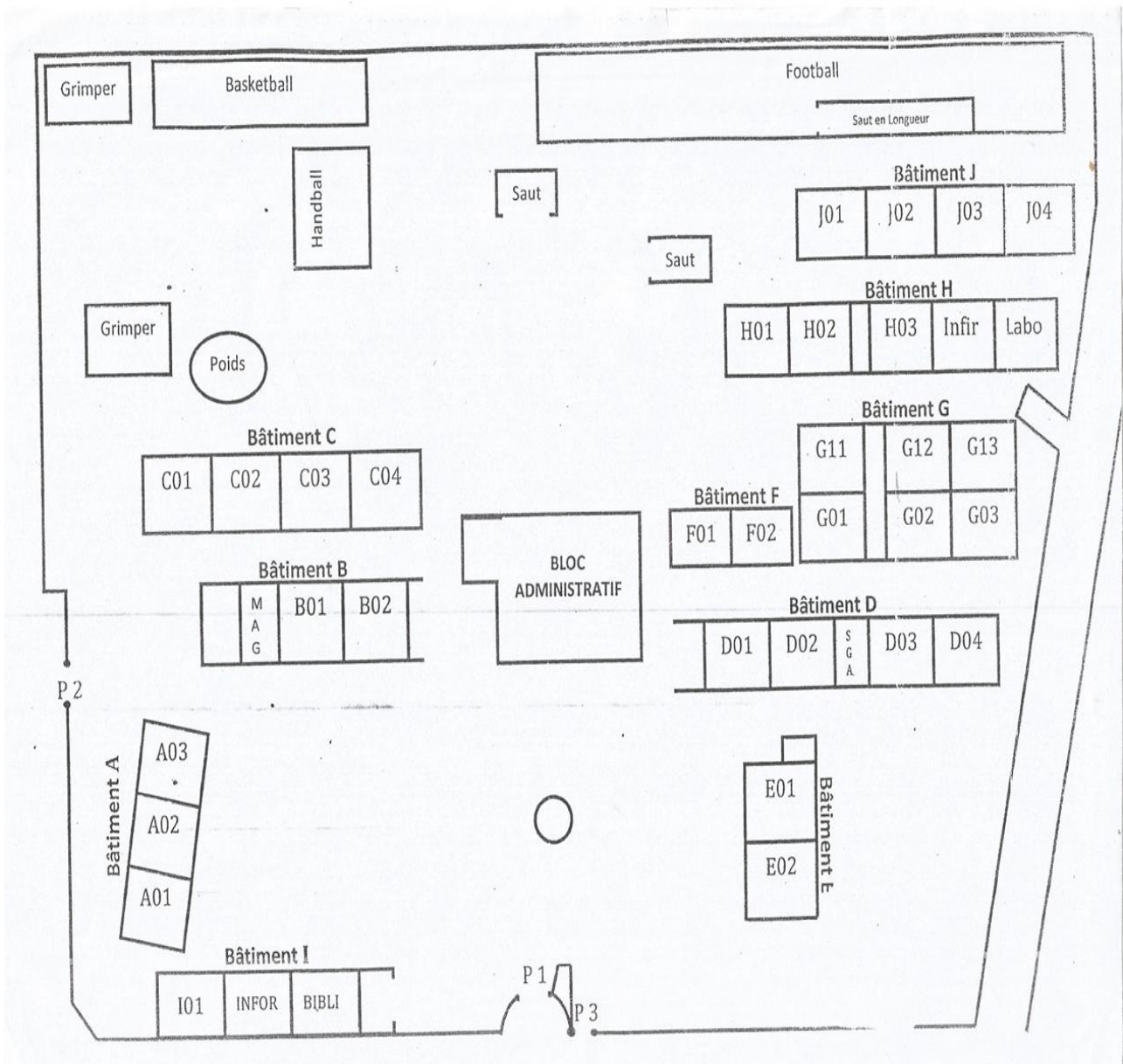
**Source** : Fond de carte : RFU Porto-Novo, 2005

Enquêtes de terrain : août 2017

- **Traits physiques**

L'établissement comprend quarante-huit (48) groupes pédagogiques avec trente-trois (33) salles de classe et quinze (15) classes volantes. Au CEG Koutongbé, il existe une bibliothèque mais très peu fréquentée, une salle d'informatique presque non utilisée et une infirmerie non fonctionnelle.

La figure 2 présente le plan d'occupation du CEG de Koutongbé



**Figure 2:** Plan d'accès du CEG Koutongbé

Source : Eliane Djengue, juin 2017

La figure 2 présente le plan d'accès du CEG. Le CEG Koutongbé compte 33 salles de classe, un bloc administratif, une bibliothèque, une salle d'informatique et un terrain de sport.

### **2.1.2 Grands traits humains**

Le CEG Koutongbé est dirigé par un Directeur, deux censeurs, un comptable et trois (3) surveillants généraux, les enseignants sont au nombre de 191 dont 24 permanents. Au cours de cette année le CEG compte un effectif total de 2308 élèves, dont 1670 élèves au premier cycle et 638 au second cycle. La promotion 6<sup>ème</sup> compte à elle seule 270 élèves répartis dans 5 groupes pédagogiques.

## **2.2 Approche méthodologique**

La méthodologie utilisée pour la présente recherche prend en compte la collecte des données, traitement des données et analyse des résultats.

### **2.2.1 Données collectées**

Ont été essentiellement collectées des informations relatives :

à l'effectif et au statut des enseignants de l'Histoire et de la Géographie au CEG de Koutongbé ;

à l'effectif des apprenants des classes de 6<sup>ème</sup> ;

à l'état des supports cartographiques ;

aux avantages et aux difficultés liées à l'exploitation des supports cartographiques.

La collecte des données a été effectuée à travers la recherche documentaire et les travaux de terrain

### **2.2.2 Recherche documentaire**

Elle a consisté à exploiter les informations relatives au sujet d'étude, ce qui a permis de faire le point des connaissances acquises sur la question pour une meilleure orientation des réflexions d'une part et pour une meilleure préparation d'autre part. A

cet effet, les données ont été recueillies dans les centres de documentation et les bibliothèques susceptibles de fournir des documents appropriés liés au thème d'étude. Ainsi les bibliothèques et quelques sites internet sont exploités. Le tableau I présente le point des centres de documentation parcouru.

**Tableau I** : synthèse de la recherche documentaire

<b>Centre de documentation et de moteur de recherche</b>	<b>Nature du document</b>	<b>Types d'informations recueillies</b>	<b>Etats et qualités des informations recueillies</b>
<b>Bibliothèque de l'ENS</b>	Mémoire de BAPES et de CAPES	Information sur l'importance des supports cartographiques	Informations récentes et qui cadrent avec le sujet
<b>TECDEV</b>	Mémoires BAPES, images des supports cartographiques	Information sur les supports cartographiques	Informations intéressante et récentes
<b>Bibliothèque du CEG Koutongbé</b>	Les supports cartographiques	Information sur les supports cartographique	Donnée anciennes et récentes utiles à ce travail
<b>Bibliothèque privée de l'Inspecteur Sagbo</b>	Mémoire BAPES et CAPES Les ouvrages sur les supports cartographiques	Clarification des concepts et suggestion la didactique de l'enseignement mais aussi la pédagogie en générale	Informations intéressantes et récentes très utiles pour le travail
<b>www.Google.com</b>	Documents électronique d'ordre général sur les supports cartographique	Données générales sur l'importance des supports cartographiques	Informations récentes et utile pour le travail

**Source** : travaux de terrain, juin 2017

L'analyse du tableau I renseigne sur les différents centres de documentation visités, la nature des documents exploités ainsi que les types d'informations recueillies.

### **2.2.3 Travaux de terrain**

Les travaux de terrain se sont déroulés au CEG de Koutongbé et ont permis de recueillir les informations auprès de la population cible.

#### **2.2.3.1 Population cible**

Les personnes enquêtées sont choisies en tenant compte des critères énumérés ci-dessous :

-être apprenant en classe de 6<sup>ème</sup> du CEG de Koutongbé car ces apprenants viennent de commencer, et les images, les couleurs attirent plus l'enfant. et les supports variés stimulent la réflexion de l'apprenant (Picot, 2003) ;

-être enseignant d'Histoire et de Géographie qui garde les classes de 6<sup>ème</sup> au CEG de Koutongbé car la 6<sup>ème</sup> c'est la première classe où l'enseignant doit modéliser les apprenants.

-être membre de l'administration du CEG de Koutongbé parce que c'est l'administration qui achète les supports et met à la disposition des enseignants.

#### **2.2.3.2 Techniques et outils de collecte de données**

Dans le cadre de ce travail, diverses techniques d'enquête ont été utilisées. A cet effet la technique par questionnaire a été adoptée pour collecter les informations auprès des apprenants, des enseignants d'Histoire et de Géographie et les membres de l'administration notamment le directeur et les deux censeurs. A chacun de ces groupes-cibles, a été administré. Une grille d'observation permettant de collecter les données sur les types des supports cartographiques disponibles.

#### **2.2.3.3 Echantillonnage**

A ce niveau, il a été défini un échantillon qui prend en compte les apprenants de la promotion 6<sup>ème</sup>. Le nombre total de ces apprenants est 270.

Au niveau des apprenants 30% de la population cible est enquêtée, soit 81 sur les 270 qu'ils représentent. Pour les enseignants 3 sur 3 des enseignants d'Histoire et de Géographie qui interviennent dans les cinq 6<sup>ème</sup> sont pris en compte.

En ce qui concerne les membres de l'administration, au nombre de 6 au total, 3 sont pris en compte par notre enquête car nous jugeons qu'ils disposent des informations fiables. Le tableau II rend compte de l'échantillonnage.

**Tableau II : Répartition des apprenants par classe de 6<sup>ème</sup>**

Classes	Population cible	Population enquêtée	Pourcentage
6 <sup>ème</sup> M1	50	15	30 %
6 <sup>ème</sup> M2	52	14	26,92 %
6 <sup>ème</sup> M3	54	15	27,77 %
6 <sup>ème</sup> M4	56	17	30,35 %
6 <sup>ème</sup> M5	58	20	34,48 %
<b>Total</b>	<b>270</b>	<b>81</b>	<b>30 %</b>

**Source :** Enquête de terrain, CEG de Koutongbé, juin 2017

Le tableau II renseigne sur la répartition des apprenants par classe. L'effectif enquêté représente 30 % de la population cible.

#### **2.2.3.4 Déroulement des enquêtes de terrain**

Les enquêtes de terrain ont été réalisées au CEG de Koutongbé à travers les questionnaires, l'observation directe, ce qui a permis de recueillir des informations pertinentes dans le cadre du présent travail.

- **Enquête par questionnaire**

Trois (3) fiches de questionnaires ont été adressées aux 3 enseignants d'Histoire et de Géographie du collège qui gardent les 6<sup>ème</sup>, 81 fiches de questionnaires ont été adressées aux apprenants des classes de 6<sup>ème</sup> et 3 fiches de questionnaires adressées à 3 membres de l'administration à savoir le directeur et les deux censeurs.

- **Observation directe**

Elle consiste à vérifier si les supports cartographiques prévus pour l'enseignement de l'Histoire et de la Géographie sont disponibles et utilisés dans les pratiques de classe par les enseignants et les apprenants et à apprécier les avantages qu'en chacun.

## **2 .2.4 Dépouillement**

Sur les 81 fiches de questionnaires adressées aux apprenants toutes ont été récupérées et celles adressées aux enseignants et aux membres de l'administration également, elles ont été toutes récupérées et exploitées soit un taux de 100%.

Les informations recueillies ont été traitées d'abord de façon manuelle puis à l'aide d'un ordinateur. Il a été procédé à un tri à plat, c'est-à-dire un traitement direct par simple comptage des réponses pour chaque question fermée. Les réponses aux questions ouvertes sont catégorisées et regroupées. Les logiciels Microsoft Word version 2010 et Excel 2010 ont été respectivement utilisés pour la saisie des textes et pour l'élaboration des graphes et des tableaux. Le logiciel Arc-view 3.2 a été utilisé par la réalisation de la carte de situation.

### **CHAPITRE III : UTILITE DES SUPPORTS CARTOGRAPHIQUES, DIFFICULTES LIEES A L'EXPLOITATION DES SUPPORTS CARTOGRAPHIQUES ET LES MESURES PRISES POUR UNE MEILLEURE EXPLOITATION DES SUPPORTS CARTOGRAPHIQUES**

Ce chapitre présente l'utilité des supports cartographiques, les difficultés liées à son exploitation et les mesures prises pour une meilleure exploitation de ces supports.

#### **3.1 Utilité des supports cartographiques dans l'enseignement de l'Histoire et de la Géographie dans les classes de 6<sup>ème</sup>**

Les supports cartographiques sont des supports didactiques très indispensables pour l'enseignement des situations d'Apprentissage dans les classes de 6<sup>ème</sup>.

##### **3.1.1 Etat et qualité des supports cartographiques disponibles pour l'enseignement de l'Histoire et de la Géographie**

Les supports cartographiques disponibles au CEG de Koutongbé se présentent dans le tableau III.

**Tableau III : La synthèse des supports cartographiques au CEG Koutongbé**

Supports ou matériels didactiques	Nombre	Etat des documents	Qualité des informations
Bénin : carte physique et administrative	04	2 neufs et 2 vieux	Bon avec des informations valables
Carte murale du monde	04	Neufs	Bon avec des informations récentes
Afrique : carte économique et de population	06	Neufs	Bon avec des informations récentes
Globe terrestre	06	2 neufs et 4 vieux	Bon avec des informations récentes

**Source :** Bibliothèque du CEG Koutongbé, juin, 2017

L'analyse du tableau III, montre l'état dans lequel se trouvent les supports cartographiques dont dispose le CEG de Koutongbé .certains documents utiles (globe terrestre, cartes) dans le processus de l'enseignement / apprentissage existent mais en nombre insuffisant, ce qui pose parfois des problèmes quand plusieurs enseignants en ont besoin au même moment.

Le manque total de certains supports cartographiques comme les planisphères, les cartes des religions etc. pourtant nécessaires au bon déroulement des cours en classe de 6<sup>ème</sup>.

### **3.1.2 Perception des acteurs du CEG de Koutongbé des supports cartographiques**

Les supports cartographiques sont très indispensables dans l'enseignement/ apprentissage de l'Histoire et de la Géographie dans les classes de 6<sup>ème</sup>. Ce point de vue peut varier selon les apprenants et les enseignants.

- **Avis des apprenants**

Les enquêtes auprès des apprenants sont montrées que 77% des apprenants apprécient les cours illustrés avec les supports cartographiques tandis que 23% apprécient les cours non illustré avec les supports cartographiques. Il en ressort que les supports cartographiques jouent un rôle important dans l'enseignement de l'Histoire et de la Géographie. Cette importance dépendrait de l'enseignant qui l'exploite.

- **Avis des enseignants**

100% des enseignants interrogés affirment qu'eux-mêmes apprécient les cours illustrés avec les supports cartographiques car ses cours permettent aux apprenants de bien réagir, motiver, le cours est vivant et les apprenants ne leurs posent plus de question. On en déduit que les supports cartographiques facilitent la transmission du savoir.

### 3.1.3 Exploitation des supports cartographiques dans l'enseignement de l'Histoire et de la Géographie

- **Aspect des S.A nécessitant des supports cartographiques**

Le bon déroulement des situations d'apprentissages de la classe de 6<sup>ème</sup> nécessite l'exploitation des supports cartographiques.

Le tableau IV présente les différentes situations d'apprentissages avec quelques supports cartographiques correspondants.

**Tableau IV : Les S.A de la classe de 6<sup>ème</sup> avec leurs supports cartographiques**

Situation d'apprentissage	Supports cartographiques
<b>SA n°1 Histoire comment vivait l'homme préhistorique ?</b>	Image, carte, planisphère, croquis schéma
<b>SA n°2 Géographie comment comprendre la notion de milieu ?</b>	Carte, planisphère, globe, croquis, image, graphique
<b>SA n°3 Histoire les religions contribuent elles à la culture de la paix</b>	Carte, planisphère
<b>SA n°4 Géographie quelle est l'importance économique du milieu intertropical en Afrique</b>	Carte, globe, planisphère, croquis

**Source :** Enquête de terrain, juin, 2017

Les rapports qu'ont les différents supports cartographiques avec les situations d'apprentissages correspondantes prouvent la pertinence de leurs exploitations

- **Fréquence d'utilisation des supports cartographiques**

Si les supports cartographiques sont indispensables, il faut qu'ils soient judicieusement utilisés par les enseignants en vue d'atteindre l'objectif visé dans le processus de l'enseignement/apprentissage.

- **Avis des enseignants**

En ce qui concerne l'avis des enseignants sur l'utilisation des supports cartographiques au cours des situations de classe, on retient deux attitudes ; l'attitude parfois et

l'attitude jamais. De ces attitudes, 67 % soit deux enseignants sur les trois (3) que comptent les classes de sixième, utilisent parfois les supports cartographiques en situation de classe et les 33 % restant ne l'ont jamais utilisé. Il en ressort des enquêtes du terrain que les attitudes des enseignants varient selon la connaissance et l'amour qu'ont ses derniers pour le métier.

Pour vérifier les affirmations des enseignants interrogés, l'avis des apprenants ont été sollicités.

- **Avis des apprenants**

Quant à l'avis des apprenants, les enquêtes du terrain ont montré que 32% des apprenants affirment que leurs enseignants utilisent parfois les supports cartographiques dans la réalisation d'un S.A. par contre 68% disent que les enseignants n'utilisent jamais des supports cartographiques. Les apprenants qui confirment que leurs enseignants utilisent parfois les supports cartographiques disent que leurs enseignants utilisent des supports textes ou des cartes tirées des documents photocopiés pas en couleur pour remplacer les supports cartographiques dans le déroulement des cours d'Histoire et de Géographie.

On en déduit des différents avis que les supports cartographiques sont très peu utilisés par les enseignants lors des situations de classe.

### **3.1.4 Avantages de l'utilisation des supports cartographiques en Histoire-Géographie au CEG de Koutongbé**

La nécessité d'utiliser les supports cartographiques comme supports didactiques dans l'enseignement de l'Histoire et de la Géographie présente des avantages tant pour les apprenants que les enseignants.

#### **3.1.4.1 Avantages pour les apprenants**

Pour les apprenants de la classe de 6<sup>ème</sup> du CEG de Koutongbé, les avantages que procure l'utilisation des supports cartographiques sont nombreux.

**Tableau V** : Avis des 81 apprenants sur l'exploitation des supports cartographiques

<b>Avis des apprenants</b>	<b>Effectifs</b>	<b>Pourcentage</b>
<b>Je comprends bien le cours</b>	62	76,54 %
<b>J'accorde plus d'importance au cours</b>	62	76,54 %
<b>Je ne comprends pas le cours</b>	19	23,46 %

**Source** : travaux de terrain, juin, 2017

L'analyse du tableau V montre que lorsqu'un cours est fait avec les supports cartographiques, 76,54% des apprenants comprennent et accordent plus d'importance au cours parce qu'ils se sentent impliqués dans la construction du savoir. Cela suscite donc leur intérêt et les motive davantage à participer à la réalisation des activités. 23,46% des apprenants ne comprennent pas le cours ils se sentent ennuyés

#### **3.1.4.2 Avantages pour les enseignants**

Les supports cartographiques sont très importants dans l'enseignement/ apprentissage, car ils mettent les apprenants au centre de la construction de savoir et servent de pont pour la réalisation des situations d'apprentissage. Ils permettent à l'enseignant de rendre vivant son cours, de bien évoluer dans le cours, d'amener les apprenants à être actifs, motivés. Les 3 enseignants interrogés, soit 100% s'accordent sur les avantages que leur procure l'utilisation des supports cartographiques en situation de classe. Il faut aussi noter que les supports cartographiques viennent illustrer ce que l'enseignant énonce ils servent à enrichir le discours, à éclairer des faits, à les faire comprendre. Utiliser ces supports permet à l'enseignant de gagner du temps et d'assurer la responsabilité qui est la sienne à savoir conduire les apprenants à l'acquisition des savoirs nécessaires.

## **3.2 Difficultés liées à l'exploitation des supports cartographiques au CEG de Koutongbé**

L'utilisation des supports cartographiques présente aussi des difficultés

### **3.2.1 Insuffisance des supports cartographiques et non enseignement de la technique d'exploitation aux apprenants**

Le manque et l'insuffisance des supports cartographiques dans la bibliothèque du CEG de Koutongbé (tableau III) ne permettent pas aux enseignants de mieux exploiter les supports cartographiques, la non maîtrise du langage cartographique pour décoder les informations que portent les supports cartographiques car l'utilisation des supports cartographiques doit suivre un certain nombre de principes, il faut d'abord opérer un choix des supports à exploiter et qui cadre forcément à l'enseignement à donner or bon nombre d'enseignants ne savent pas le faire. Par ailleurs, ils sont confrontés à une difficulté d'identification des pays sur certaines cartes à cause de leur proximité poussée et du non clarté observée sur certaines parties des cartes. L'inadéquation ou la vétusté de certains supports ne permet pas aux enseignants de les utiliser à tout cela s'ajoute le manque des moyens pour acquérir et mettre à la disposition des enseignants les supports cartographiques.

### **3.2.2 Manque de formation et d'information des enseignants**

Le manque de formation et d'information des enseignants à l'usage des supports cartographiques constitue un problème fondamental car une chose est de disposer des supports et l'autre est de savoir les exploiter. Sur les 3 enseignants interrogés, un seul a reçu une formation professionnelle. Ce manque de formation rend difficile le choix du support adéquat en relation avec une séquence de cours donnée, de plus aucune séance d'Animation pédagogique n'a spécifiquement porté sur l'exploitation des supports cartographiques. Ainsi, les cours sont mal dispensés ce qui crée chez l'apprenant des lacunes, source d'évidence de la baisse des rendements scolaires et de désintéressement des apprenants de la discipline.

### **3.2.3 Difficultés d'accès aux supports cartographiques et insuffisance du quota horaire**

La difficulté d'accès aux supports cartographiques puisqu'on en dénombre souvent plus de deux pour la même discipline qui ont cours simultanément et qui ont besoin du même support, l'insuffisance du quota horaire surtout lorsqu'on doit faire une heure de cours sur les trois heures et utiliser les supports cartographiques ne permet pas aux enseignants d'exploiter les supports cartographiques lors des situations de classe.

**3.3 Mesures pour une meilleure exploitation des supports cartographiques** Pour une meilleure exploitation des supports cartographiques il faut que les mesures soit présent.

#### **3.3.1 Mesures pour remédier à l'insuffisance et au non appropriation de la technique d'exploitation aux les apprenants**

Les supports cartographiques sont la base de tout enseignement. Ces supports sont incontournables pour le déroulement des cours d'Histoire et de Géographique. Pour remédier à l'insuffisance et au non appropriation de la technique d'exploitation, l'Etat doit doter les établissements publics des supports didactiques surtout des supports cartographiques au nombre suffisant. Des efforts sont faits par l'Etat mais il reste insuffisant. Les chefs d'établissements secondaires doivent consacrer une partie de leur budget de fonctionnement à l'acquisition de l'équipement didactique.

#### **3.3.2 Mesures pour pallier le manque de formation et d'information des enseignants**

Un accent doit être mis sur la formation des enseignants, il faut que l'Etat organise des formations et des recyclages périodiques pour les enseignants sur les supports cartographiques adéquats à chaque S.A et à leur exploitation afin que ces derniers puissent mieux les utiliser. Les enseignants doivent se faire former afin de connaître le langage cartographique et mieux exploiter les supports. Au cours des animations pédagogiques il faut qu'il y ait des séances pour le choix des supports à utiliser et leurs exploitations au cours des situations de classe car ce sont les A.P qui sont des occasions d'échanges fructueux entre les enseignants.

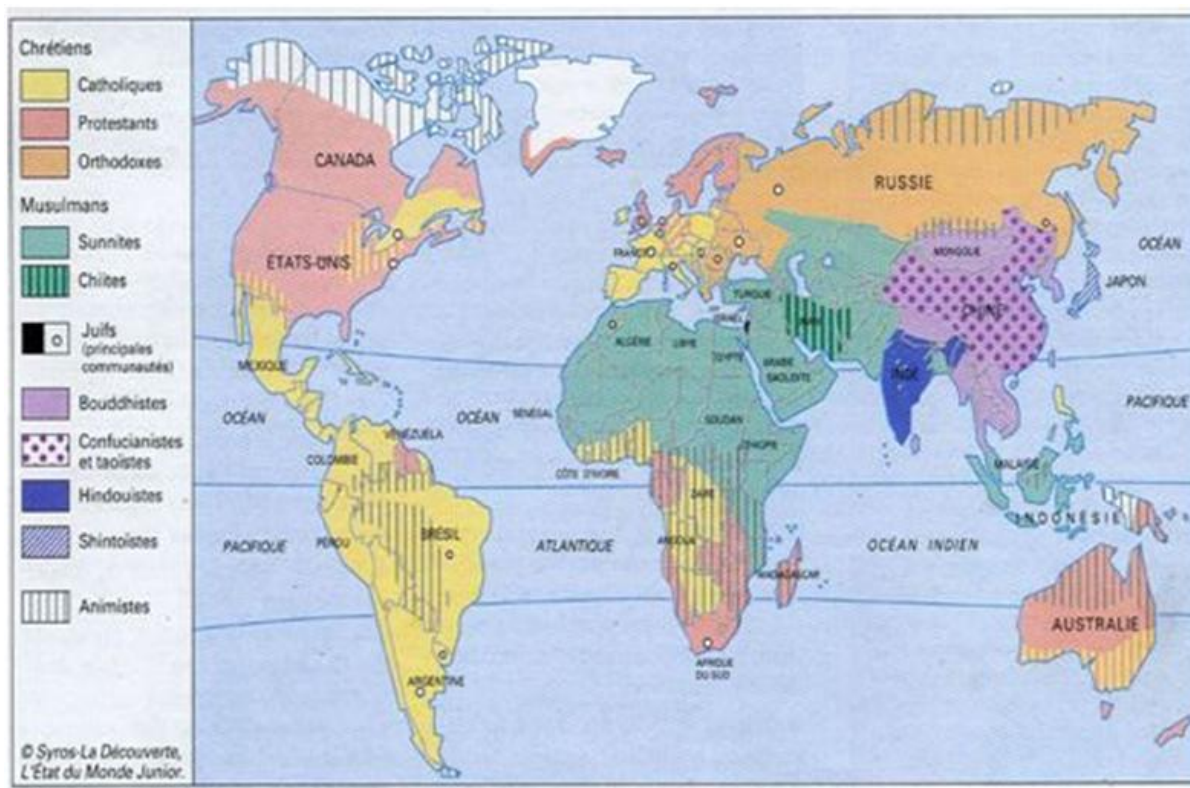
### **3.3.3 Mesures aux difficultés d'accès aux supports cartographiques et au quota horaire**

Compte tenu de l'insuffisance et le manque des supports cartographiques l'enseignant peut constituer sa base des supports cartographiques en utilisant le net ou en achetant chez les vendeurs ambulants. En ce qui concerne le quota horaire, le temps est important dans l'exploitation des supports lors du déroulement des cours. Les enseignants suggèrent qu'on augmente la masse horaire en Histoire et en Géographie, ce qui pourrait améliorer la qualité de l'enseignement/apprentissage. Aussi, faut-il que les enseignants mettent à la disposition des apprenants des supports par séance afin de disposer de plus de temps pour dérouler leurs cours.

### **3.3.4 Propositions des supports cartographiques pour certaines S.A de la classe de 6<sup>ème</sup>**

Toutes les situations d'apprentissage de l'Histoire et de la Géographie en classe de 6<sup>ème</sup> nécessitent l'usage des supports cartographiques pour permettre une interaction réelle entre les élèves et le savoir.

Les supports cartographiques ci-dessous mettre l'accent sur les différentes situations d'apprentissage.



**Figure 3 :** La répartition des religions dans le monde

**Source :** Géographie 2e, coll. J-R. Pitte, Sous la dir. De Jean-Robert Pitte, Nathan, 1993, p. 58

La figure 3 permet à l'enseignant de montrer aux apprenants la répartition des religions dans le monde: les chrétiens catholiques sont retrouvés au Brésil, aux États-Unis et au Canada, une partie de l'Afrique ; les protestants sont retrouvés au Canada, aux États-Unis, en Australie, en Afrique ; Musulmans sont retrouvés en Afrique etc.

La figure 3 peut servir de supports d'illustration à la S.A n°3 « les religions contribuent-elles à la culture de la paix ?

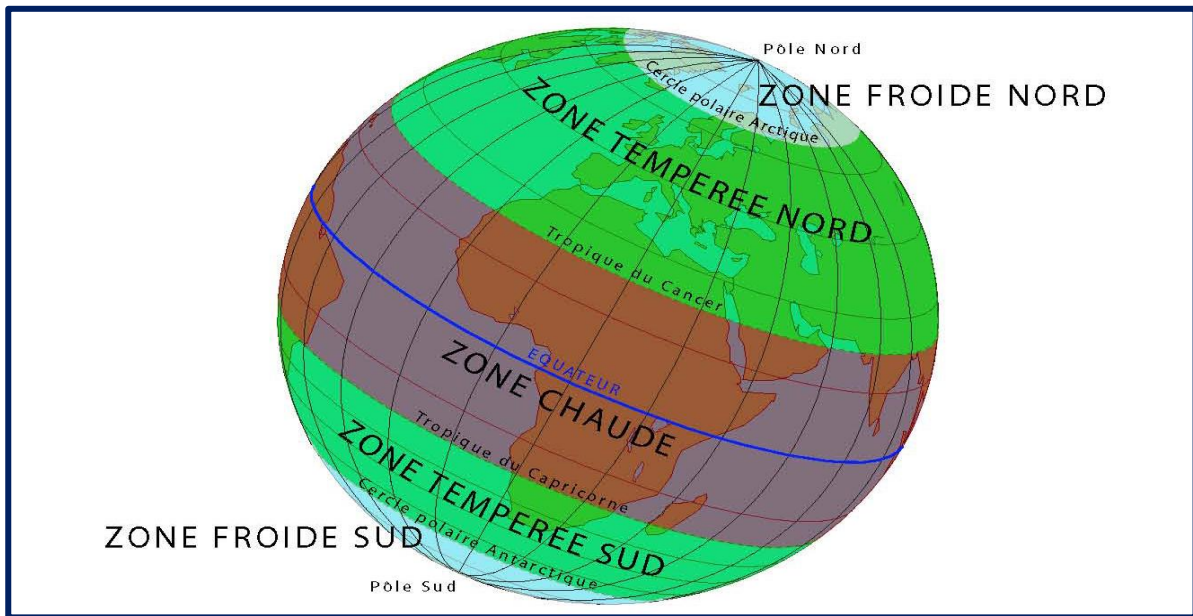


Figure 4 : Le globe terrestre

Source : TECDEV, Juin 2017

La figure 5 peut servir de support d'illustration en 6<sup>ème</sup> à la S.A n° 2 : « Comment comprendre la notion de milieu. »

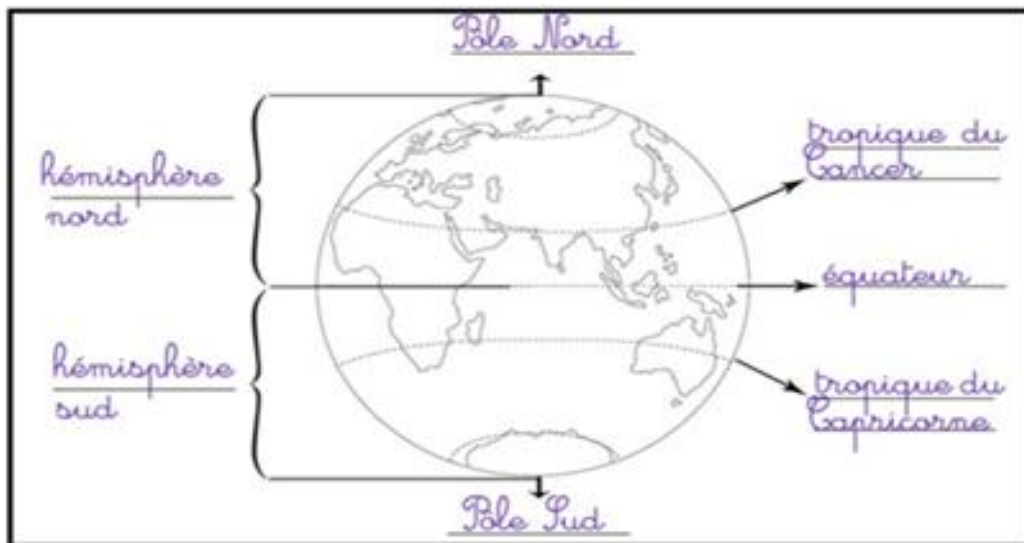


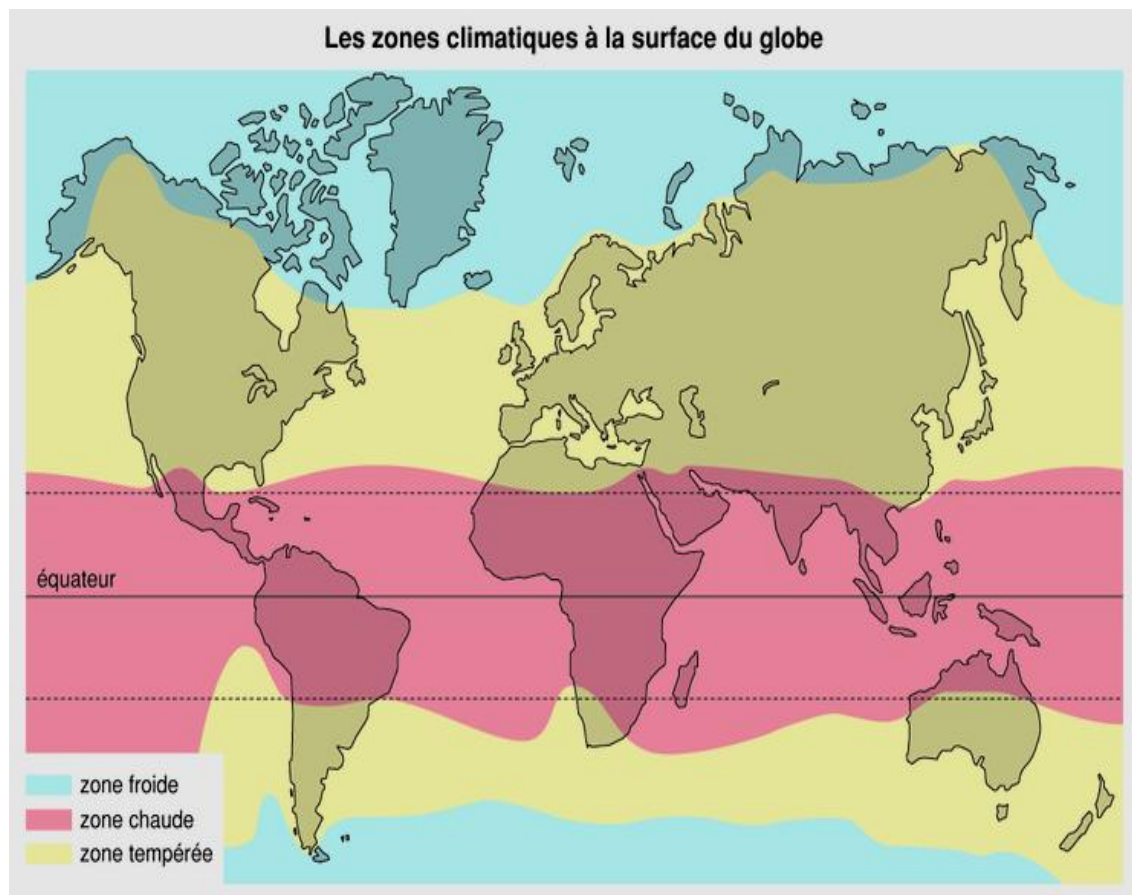
Figure 5: Les repères géographiques

Source : [www.Google.com](http://www.Google.com)

Les figures 4 et 5 peuvent servir de support d'illustration en 6<sup>ème</sup> à la S.A n°2 :  
« comment comprendre la notion de milieu ? »

Les figures 4 et 5 permettent à l'enseignant de montrer aux apprenants les repères géographiques lors du cours, et aux apprenants de connaître comment d'identifier les repères géographiques sans l'aide de l'enseignant.

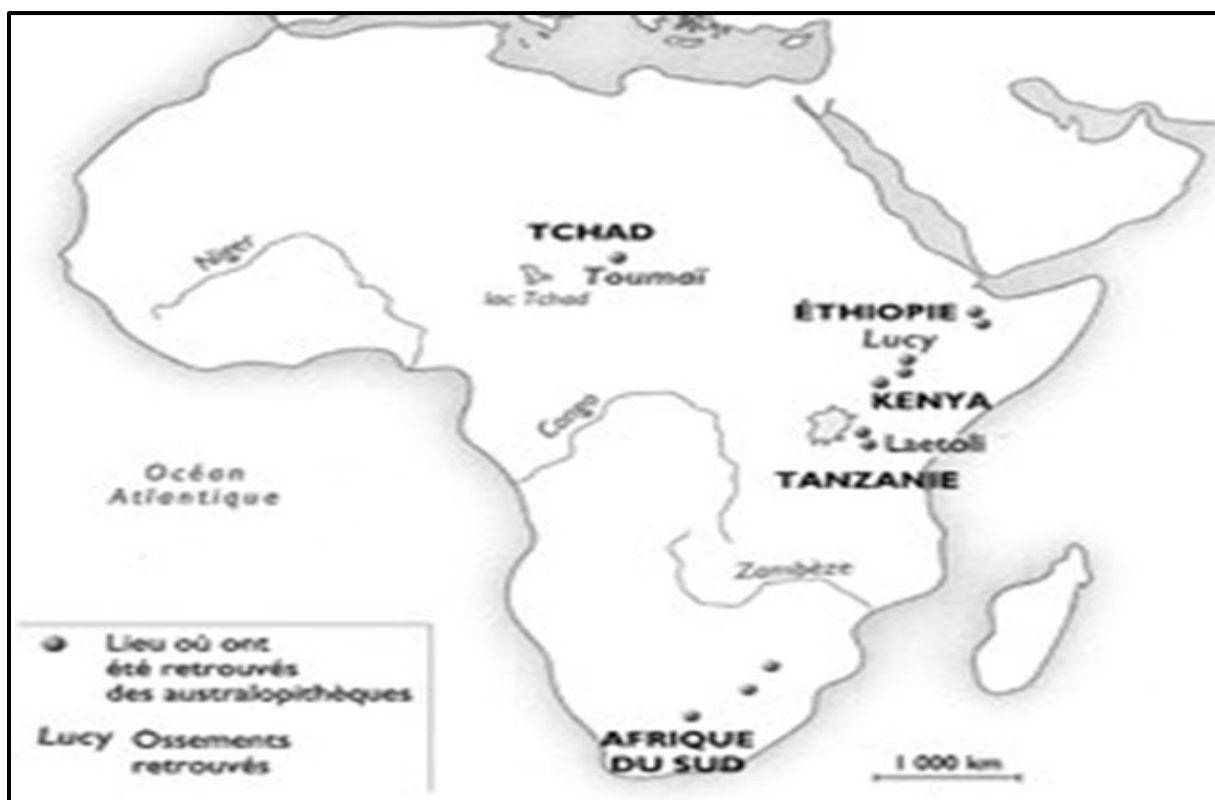
La figure 6 peut servir de support d'illustration en 6<sup>ème</sup> à la S.A n°2 : « comment comprendre la notion de milieu. »



**Figure 6:** répartition des zones climatiques à la surface du globe

**Source :** TECDEV, Juin 2017

La figure 6 permet à l'enseignant de montrer aux apprenants les différents types de milieux ou de zones thermiques : la couleur verte reflète la zone froide, la couleur rouge révèle la zone chaude.

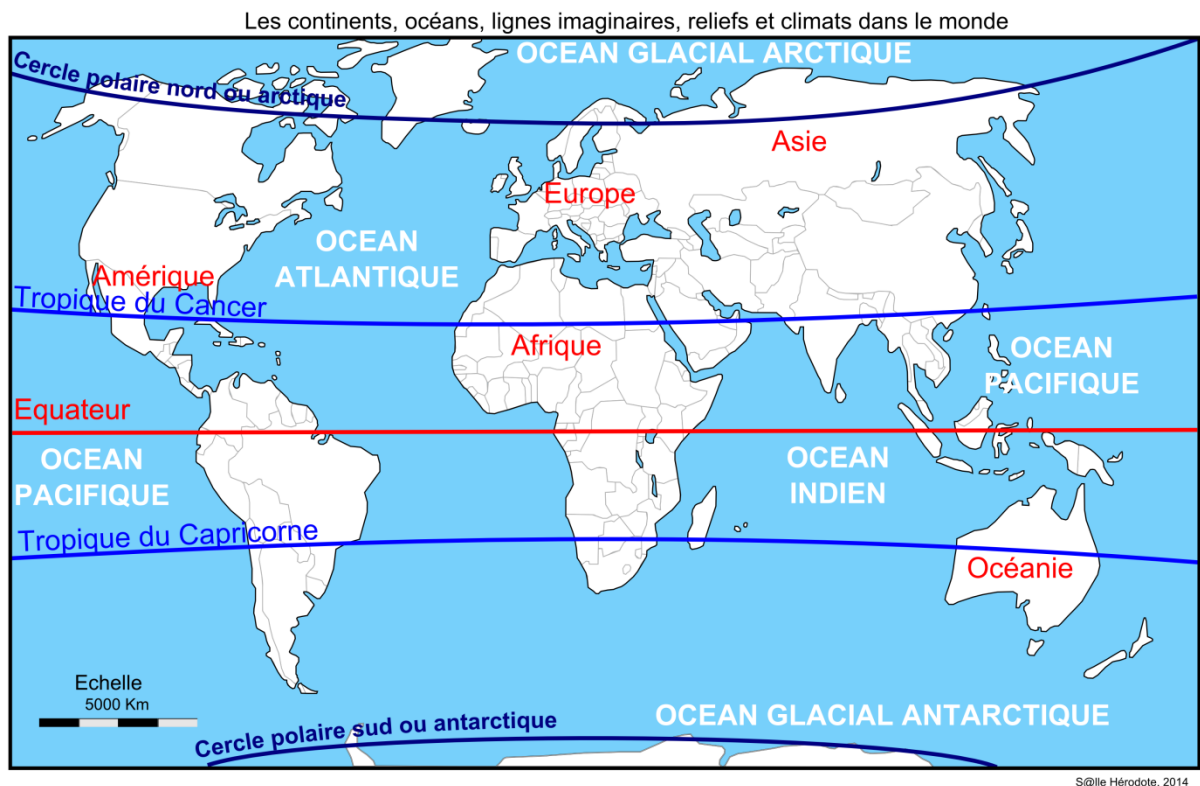


**Figure 7** : La répartition des lieux où ont été retrouvés des australopithèques

Source : [www.Google.com](http://www.Google.com)

La figure 7 peut servir de support d'illustration en 6<sup>ème</sup> à la S.A n°1 : « comment vivait l'homme préhistorique comprendre ? »

Cette figure permet à l'enseignant de montrer aux apprenants les milieux où ont été retrouvés les ossements des hommes préhistoriques (Toumai et Lucy).



**Source :** [www.Google.com](http://www.Google.com)

La figure 8 peut servir de support d'illustration en 6<sup>ème</sup> à la S.A n°4 : « Quelle est l'importance économique du milieu intertropical en Afrique. »

Cette figure permet à l'enseignant de montrer aux apprenants le milieu intertropical avant de commencer le cours proprement dit.

## **Conclusion**

L'objectif global de cette recherche est d'exposer l'importance des supports cartographiques dans le processus enseignement/ apprentissage de l'Histoire et de la Géographie dans les classes de sixième au CEG de Koutongbé.

Les supports cartographiques en tant que outil jouent un rôle essentiel dans le déroulement du cours. Il est indispensable dans l'enseignement/apprentissage de l'Histoire et de la Géographie. Il constitue pour les apprenants un élément qui facilite la compréhension des faits historiques et des phénomènes géographiques. Ils leurs permettent également d'acquérir des compétences, tout en les rendant de plus en plus autonomes dans la recherche et le traitement de l'information. Les enseignants en tirent profit considérable car les supports cartographiques permettent de rendre leur cours plus vivant et plus attractif.

Les résultats des enquêtes effectuées ont permis de constater qu'il existe au CEG de Koutongbé des supports cartographiques mais en nombre insuffisant. Au total les cartes murales du monde, les cartes physiques et administratifs du Bénin, les cartes économiques et de population, et les globes terrestres. De plus la majorité des apprenants apprécient le cours fait avec les supports cartographiques tandis que le reste apprécie les cours non illustrés avec les supports cartographiques d'où le premier objectif est validé.

Par ailleurs, plusieurs avantages et difficultés sont liés à l'exploitation des supports cartographiques en Histoire et en Géographie au CEG de Koutongbé. Les analyses révèlent que la majorité des apprenants comprennent et accordent plus d'importance au cours fait avec les supports cartographiques et le reste des apprenants ne comprennent rien. Comme difficultés, il y a l'insuffisance des supports cartographiques, l'inadéquation et la vétusté de ces supports, le manque de formation et d'information des enseignants et les difficultés d'accès aux supports cartographiques et l'insuffisance du quota horaire. Ainsi le deuxième objectif est validé. Face à tout cela les mesures ont été prises pour pallier ces problèmes à savoir : mesures pour remédier à l'insuffisance et au non appropriation de la technique d'exploitation aux

apprenants, mesures pour pallier le manque de formation et d'information des enseignants, et mesures aux difficultés d'accès aux supports cartographiques et au quota horaire. Ainsi l'objectif trois est validé.

## **Bibliographie**

- AGOI L., 2008. Le matériel didactique dans l'enseignement de l'Histoire dans les classes de seconde et première dans l'enseignement secondaire : le cas du CEG1 Bohicon, mémoire de CAPES, ENS, 53p
- ARNOULD P., 2002. Apprendre l'Histoire et la Géographie à l'école (en ligne), <http://www.press.fr/doc>
- AUDIGIER F. ,1995. Construction de l'espace géographique. Paris, INRP, 182 p.
- BULLETIN OFFICIEL DE L'EDUCATION NATIONALE<sup>n°5</sup> du 3 février 2011(République de France)
- BULLETIN n°4 du 29 avril 2010 à la page 1
- BALOGOUN H., 2015. Importance des supports cartographiques, préparation, organisation sur le terrain et exploitation pédagogique : cas des classes de quatrième au CEG Djègan-kpèvi, mémoire de BAPES, ENS, 54p
- BANSOU A., 2015. Exploitation du matériel didactique en classe d'Histoire-Géographie : Etat des lieux et implication pédagogique (cas des classes de sixième et cinquième au CEG2 Allada), mémoire de BAPES, ENS, 54p
- BIOKANAN A., 2013. Le milieu comme support didactique de l'enseignement de l'Histoire dans les classes de second cycle : le Cas du CEG de NIKI, mémoire de CAPES, ENS, 49p
- BONIN S., 1975. Initiation à la Géographie, Paris, Editions Epi, 170p.
- BORD J. P. ET BADUEL P. R., 1992. Les cartes de la connaissance, Ed. Karthala-Urbama, Paris 2004 C. Bord "Report of the working group on cartographic definitions", cartographic journal 29 (1), 1992.
- CRAP., 1990. Cahiers pédagogiques Association des professeurs de' histoire de la Géographie 1989. Enseigner la géographie aujourd'hui, CRDP. De Montpellier, France, 24p

- DAVID W-M. et BAULIGH., 1950. Essai de géomorphologie, Strasbourg 27p
- DELVAUX M. et NYS C., 2002. Géographie. Lire le Monde, Editions de Boeck, Bruxelles, 294p
- FAGEOL P-E. et ROUX O., 2007. Dictionnaire thématique d'histoire et de géographie du professeur des écoles, Editions Seli Aslan Paris 368p
- GIOLITTO P., 1992 enseigné la géographie à l'école Edition Hachette Education, Paris 255p.
- GRATALOUP C., 1998. Fausses évidences des images Géographiques. in colloque IREHG, 26 -27 novembre 1997, Clermont-Ferrand, CRDP Dauvergne 15-31p
- HAGNERELLE M., 2002. Apprendre l'Histoire et la Géographie à l'école. Acte du colloque organisé à paris 262p
- HOUEGBELO J-M. 1986. La place du support visuel dans l'enseignement de l'histoire et de la géographie dans CEMG (cas du Lycée Toffa 1<sup>er</sup> et du CEMG Davié). ENS/Porto-Novo, mémoire de fin de formation pour l'obtention du CAPEM, 59p
- HOUEGBELO J-M., 2011. Introduction à la didactique de l'histoire et de la géographie, IGPM/MESFTP/RIJ, ENS Porto-Novo, 49p
- HOUNKPONOU A. S., 2016. Matériels didactiques et enseignement de l'Histoire et de la Géographie dans les classes de troisième du CEG Bio Guerra de Porto-Novo, mémoire de BAPES, ENS, 54p
- IGPM., 2016. Guide et programme d'Etude d'Histoire de la Géographie cinquième Cotonou, 69p
- IMHOF E., 1951. Terrain et Carte Zurich, E. Reutsch, 15p
- LACOSTE Y., 1976. La géographie ça sert à faire la guerre, paris, FRANÇOISMASPERO, 190p
- MABOULOU A. F., 2016. Importance du matériel didactique dans l'enseignement de l'Histoire et de la Géographie CEG6 de Lokossa, mémoire de CAPES, ENS, 52p

MERENNE-SHOUMAKER B., 2012. Didactique de la géographie. Organiser les apprentissages. Editions de Boeck Bruxelles, 301p

MICHOZOUNOU S., 2015. Importance des supports didactiques et leur exploitation dans l'enseignement/Apprentissage de l'Histoire et de la Géographie dans les classes de troisième au lycée Toffa 1<sup>er</sup> de Porto-Novo, Mémoire de BAPES, ENS, 48p

OZOUF R., 1937. Vade-Mecumpour l'enseignement de géographie. Paris, F. NATHAN 90 et 92p

PAUL A. ET CATHERINE B., 2002. Carte et image dans l'enseignement de la géographie

PHILIPPOT T. et BUISSOU., 2007. Les images en Géographie qu'en font les enseignants et les élèves, spiral, Revue de Recherche en éducation, 13p

PIAGET J. et INHELDER, B., 1948. La représentation de l'espace chez l'enfant, Paris, P.U.F. 581p

PINCHEMEL P. G., 1992. La face de la terre, élément de géographie, deuxième édition, A. Colin Paris 1992 (manuel essentiel).

ROEGIERS X., 2001. Unepédagogiedel'intégrationEditionsBoeck, Bruxelles, 304p

SAGBO F., 2011. Animation et gestion de classe en histoire et en géographie. Porto-Novo 64 et 69p

### **Dictionnaire**

Dictionnaire électronique<< Encarta>> (2009)

Le petit Larousse 1994. Belgique 1785 P

Robert P.2010 le nouveau petit Robert. Paris le Robert 2

### **Webographie**

AUDIGIER (1995), dans la revue de recherche en éducation, Spirale revue Fr/ IMG/PD/3 Audigier Spi15.PDF [http://éduscol-éducation.fr/apprendre l'histoire et la géographie à l'école](http://éduscol-éducation.fr/apprendre/l%27histoire%20et%20la%20géographie%20à%20l%27école). Tenu en France les 12, 13 et 14 décembre 2002

Les travaux du colloque apprendre l'histoire et la géographie à l'école tenu en France les 12, 13 et 14 décembre 2002 et publié sur le site <http://éduscol-éducation.fr>

PICOT F. (2003), le bulletin de liaison des professeurs d'histoire et de géographie de l'académie de Reims de mars 2003 page en ligne.

[www.google.com](http://www.google.com)

## Liste des tableaux

Tableau I : Synthèse de la recherche documentaire	20
Tableau II : Répartition des élèves par classe de 6 <sup>ème</sup>	22
Tableau III : La synthèse des supports cartographiques au CEG Koutongbé	24
Tableau IV : Les S.A de la classe de 6 <sup>ème</sup> avec leurs supports cartographiques	26
Tableau V : Avis des 81 apprenants sur l'exploitation des supports cartographiques	28

## Liste des figures

Figure 1 : Localisation du CEG Koutongbé dans la ville de Porto-Novo	17
Figure 2 : Plan d'accès du CEG Koutongbé	18
Figure 3 : La répartition des religions dans le monde	32
Figure 4 : Le globe terrestre	33
Figure 5 : Les repères géographiques	33
Figure 6 : Répartition des zones climatiques à la surface du globe	34
Figure 7 : la répartition des lieux où ont été retrouvés des australopithèques	35
Figure 8 : Répartition des continents, océans, lignes imaginaires, reliefs et climats dans le monde	36

**Annexe**

**Questionnaire adressé aux apprenants de la classe de 6<sup>ème</sup> du CEG de Koutongbé**

1. Ton professeur utilise des supports cartographiques pour l'enseignement des situations d'apprentissage d'Histoire et de Géographie dans les classes de 6<sup>ème</sup> ?

Oui

Non

Si oui les quels .....

2. Appéciez-vous le cours d'Histoire et de la Géographie fait avec les supports cartographiques ?

Oui

Non

Oui pourquoi ?.....

Non pourquoi ?.....

3. Parmi les supports cartographiques suivants le(s)quel(s) te facilite la compréhension du cours ?

Cartes

Globe

Croquis

Image

Planisphère

Schéma

Graphique

4. Quelles sont tes effets pendant que ton professeur illustre le cours avec les supports cartographiques

Je comprends facilement le cours

J'ai du mal à comprendre le cours

J'accorde plus d'importance au cours

Merci bien.

## Questionnaire adressé aux enseignants

1. Etablissement dispose-t-il des supports cartographiques permettant de bien disposer vos cours ?

Oui

Non

Si oui les quels ?.....

2. sont-ils en nombre suffisant ?

Oui

Non

3. Selon vous les supports cartographiques sont utiles à l'enseignement des situations d'apprentissage de l'histoire et de la géographie en classe de 6<sup>ème</sup> ?

4. utilisez-vous les supports cartographiques pendant le déroulement de vos activités ?

Toujours

Souvent

Parfois

Jamais

Si pour la question précédente votre réponse a été jamais dites alors pourquoi :

Absence des supports cartographiques ?.....

Insuffisance des supports cartographiques ?.....

Leurs utilisations faites perdre de temps ?.....

Non maitrise de leurs utilisations ?.....

5 l'utilisation des supports cartographiques pendant les cours est :

Importante

indispensable

accessoire

6 Quels difficultés rencontrez-vous dans l'utilisation des supports cartographiques ?

7 tous les professeurs d'histoire et de géographie utilisent les supports cartographiques en situation de classe ?

Oui

Non

8 Quelles solutions préconisez-vous pour que tous les professeurs utilisent efficacement des supports cartographiques ?

Nous vous remercions

## Questionnaire destiné aux autorités administratives

1. Combien de groupe pédagogique disposez-vous ?
2. Combien d'enseignants d'histoire et de géographie avez-vous ?
3. Disposez-vous des supports cartographiques dans votre établissement ?  
Oui  Non   
Si oui faites nous le point
4. les supports cartographiques dont vous disposez cadrent ils avec le contenu des programmes d'histoire et de géographie ?  
Oui  Non
5. les supports cartographiques sont-ils suffisants pour les enseignants ?  
Oui  Non
6. les enseignants d'histoire et de géographie utilisent ils les supports cartographiques en situation de classe ?  
Oui  Non
7. Quelles sont vos impressions sur les conséquences de ce manque d'utilisation des supports cartographiques par les enseignants d'histoire et de géographie ?
8. Quelles sont vos solutions pour que les enseignants d'histoire et de géographie intègrent la pratique des supports cartographiques en situation de classe ?

Nous vous remercions

## **Table des matières**

Sommaire.....	1
Dédicace.....	2
Remerciements.....	3
Sigles et acronymes.....	4
Résumé.....	5
Abstract.....	5
Introduction :.....	6
<b>CHAPITRE I : CADRE THEORIQUE.....</b>	<b>8</b>
1.1 Problématique.....	8
1.2 Hypothèses de travail .....	10
1.3 Objectif de recherche.....	10
1.4 Revue de littérature.....	10
1.5 Définition opératoire .....	14
<b>CHAPITRE II : MILIEU D’ETUDE ET APPROCHE METHODOLOGIQUE.....</b>	<b>16</b>
2.1 Milieu d’étude.....	16
2.1.1 Localisation du CEG de Koutongbé et traits physiques .....	16
2.1.2 Grands traits humains.....	19
2.2 Approche méthodologique.....	19
2.2.1 Données collectées.....	19
2.2.2 Recherche documentaire.....	19
2.2.3 Travaux de terrain.....	21
2.2.3.1 Population cible.....	21
2.2.3.2 Technique et outils de collecte de données.....	21
2.2.3.3 Echantillonnage.....	21
2.2.3.4 Déroulement des enquêtes de terrain.....	22
2.2.4 Dépouillement.....	23
<b>CHAPITRE III : UTILITE DES SUPPORTS CARTOGRAPHIQUES, DIFFICULTES LIEES A EXPLOITATION DES SUPPORTS CARTOGRAPHIQUES ET LES MESURES PRISES POUR UNE MEILLEURE EXPLOITATION DES SUPPORTS CARTOGRAPHIQUES.....</b>	<b>24</b>

3.1 Utilité des supports cartographie à l’enseignement de l’histoire et de la géographie dans les classes de 6 <sup>ème</sup> .....	24
3.1.1 Etat et qualité des supports cartographiques disponibles pour l’enseignement de l’Histoire et de la Géographie .....	24
3.1.2 Perception des acteurs du CEG de Koutongbé des supports cartographiques.....	25
3.1.3 Exploitation des supports cartographiques dans l’enseignement de l’Histoire et de la Géographie.....	26
3.1.4 Avantages de l’utilisation des supports cartographiques en Histoire-Géographie.....	27
3.2 Difficultés liées à l’exploitation des supports cartographiques au CEG de Koutongbé.....	29
3.2.1 Insuffisance des supports cartographiques et non enseignement de la technique d’exploitation aux apprenants.....	29
3.2.2 Manque de formation et d’information des enseignants.....	29
3.2.3 Difficultés d’accès aux supports cartographiques et insuffisance du quota horaire.....	30
3.3 Mesures pour une meilleure exploitation des supports cartographiques.....	30
3.3.1 Mesures pour remédier à l’insuffisance et au non appropriation de la technique d’exploitation aux apprenants.....	30
3.3.2 Mesures pour pallier le manque de formation et d’information des enseignants.....	30
3.3.3 Mesures aux difficultés d’accès aux supports cartographiques et au quota horaire.....	31
3.3.4 Propositions des supports cartographiques pour certaines S.A de la classe de 6 <sup>ème</sup> .....	31
Conclusion.....	37
Bibliographie.....	38
Listes des tableaux et figures.....	42
Annexes .....	43
Table des matières.....	46