



REPUBLIQUE DU BENIN



@@@@@@@@@

MINISTERE DE L'ENSEIGNEMENT SUPERIEUR ET DE LA RECHERCHE
SCIENTIFIQUE

@@@@@@@@@

UNIVERSITE D'ABOMEY CALAVI

@@@@@@@@@

ECOLE NORMALE SUPERIEURE (ENS) DE PORTO-NOVO

DOMAINE : SCIENCE DE L'EDUCATION ET DE LA FORMATION

MENTION : Professorat de l'enseignement secondaire

GRADE : Brevet d'Aptitude au Professorat de l'Enseignement Secondaire

SPECIALITE : FRANÇAIS

MEMOIRE DE FIN DE CYCLE

SUJET :

*L'influence de la gestion du temps en
Enseignement/Apprentissage/Evaluation du
français sur les résultats scolaires : cas de la
classe de 3^{eme} du CEG Koutongbé.*

Réalisé par :

MOUTOUAMA Konté
Martin

Sous la direction de :

M. Roger KOUDOADINOU
Enseignant au DLM /UAC et
à l'ENS/ Porto-Novo

ANNEE ACADEMIQUE

2016- 2017

SOMMAIRE

DEDICACE.....	II
REMERCIEMENTS.....	III
LISTE DES SIGLES ET ACRONYMES.....	IV
RESUME.....	V
INTRODUCTION.....	1
CHAPITRE 1 : Contexte théorique et méthodologique de l'influence de la gestion du temps en Enseignement/Apprentissage/Evaluation du Français sur les résultats scolaires : Cas de la classe de 3ème du CEG de Koutongbé...	3
<u>Section1</u> : Contexte théorique et méthodologique de la recherche	3
<u>Section2</u> : Approche méthodologique de l'influence de la gestion du temps en Enseignement/Apprentissage/Evaluation du Français sur les résultats scolaires	13
CHAPITRE2 : Présentation, analyse des résultats et perspectives.....	17
<u>Section1</u> : Présentation et analyse des résultats.....	17
<u>Section2</u> : Perspectives.....	28
CONCLUSION.....	37
REFERENCES BIBLIOGRAPHIQUES.....	39
ANNEXES.....	41
TABLE DES MATIERES	45

DÉDICACE :

A

Mon feu père, N'OUEMOU Moutouama pour m'avoir mis à l'école.

Ma mère, KOMBETTO Sanhonguè pour l'éducation que tu m'as donnée.

Maman Edith WITHE, pour *avoir* été la raison indispensable de la poursuite de mes études.

REMERCIEMENTS

Au terme du présent travail, nous voudrions exprimer notre gratitude et nos remerciements à notre maître de mémoire, le Professeur **Roger KOUDOADINO**. Ce dernier malgré ses multiples occupations a accepté de suivre jusqu'à terme ce travail. Ses observations, ses recommandations et ses conseils nous ont été d'une grande utilité.

Nos reconnaissances vont aussi à l'endroit de :

Mme. Nathalie HOUSSOU, notre maîtresse de stage, qui, malgré ses préoccupations quotidiennes ne nous a pas marchandé son temps en nous accompagnant.

Tous les membres de l'administration du CEG Koutongbé qui nous ont accompagnés lors de nos deux stages surtout celui de qualification.

M. Ernest KOMBETTO, par ses conseils et soutien moral lors de notre cursus scolaire.

M. KPATABOSSOU Blaise, par ses conseils et soutien moral lors de notre formation professionnelle à l'ENS de Porto-Novo.

M. COMBIENOU Alphonse, Frédéric, pour leur soutien moral et matériel.

Nos collègues qui ont passé leur temps à nous lire et à nous aider en particulier à nos amis. Nous voulons nommer :

M. AKPADO ATTI Chérif, collègue de promotion qui a été d'un grand secours dans la réalisation du présent travail.

M. ALLODEOU Joël, collègue de promotion qui n'a ménagé aucun effort pour la réalisation du présent travail.

M. TAWEMA Tané, ami et aîné de l'ENS de NATITINGOU qui nous a encouragé dans notre choix de devenir enseignant.

M. SOUNWEKA Barthélémy, frère pour son soutien matériel.

M. TABDIENI Adamou, frère pour son soutien moral

M. KOMBETTO Jonathan, frère pour son soutien moral

M. IDANI Albert, ami pour son soutien moral

Liste des sigles et acronymes

APC	: Approche Par les Compétences
APE	: Agent Permanent d'Etat
ACE	: Agent Contractuel de l'Etat
BAPES	: Brevet d'Aptitude au Professorat de l'Enseignement Secondaire
CAPES	: Certificat d'Aptitude au Professorat de l'Enseignement Secondaire
CEG	: Collège d'Enseignement Général
CP	: Conseiller Pédagogique
CFPEEN	: Centre de Formation des Personnels d'Encadrement de l'Education Nationale
EPT	: Education Pour Tous
EQF	: Ecole de Qualité Fondamentale
ENS	: Ecole Normale Supérieure
INFRE	: Institut National pour la Formation et la Recherche en Education
UNESCO	: United Nations Educational, Scientific and Cultural Organization (Organisation des Nations Unies pour l'Education, la Science et la Culture)
UAC	: Université d'Abomey-Calavi

Résumé

La présente étude intitulée *L'influence de la gestion du temps en Enseignement/Apprentissage/Evaluation du français sur les résultats scolaires : Cas de la classe de 3ème du CEG de Koutongbé*, vise à montrer que la mauvaise gestion du temps dans le processus Enseignement/Apprentissage/Evaluation du français a une influence négative sur les résultats des apprenants.

Le contexte méthodologique qui a conduit aux résultats comprend trois phases : la recherche documentaire, les enquêtes de terrain, le traitement et l'analyse des données.

Après analyse et interprétation des informations recueillies, nous sommes parvenus aux conclusions selon lesquelles la mauvaise planification du temps en pédagogie entraîne un échec massif des apprenants.

Mots clés : la gestion, le temps, enseignement, apprentissage, évaluation.

INTRODUCTION

L'éducation est le socle de développement. C'est pour cette réalité que toute nation qui vise au progrès est préoccupée par l'amélioration de la qualité et des performances de son système éducatif. C'est ce qui explique entre autre la succession des différentes réformes dans le domaine de l'éducation.

Dans cette optique, les pouvoirs publics mettent un accent particulier sur l'éducation de la jeunesse. La formation de ressources humaines revêt alors une importance capitale dans le développement économique en vue d'un bien-être social de toute la communauté.

Si tout le monde s'accorde à reconnaître la nécessité urgente d'adapter le système éducatif aux exigences du monde actuel caractérisé par des mutations de plus en plus rapides, c'est sur les actions à mener dans ce sens que les points de vue sont divergents.

Ainsi une prise de conscience de la valeur et de la brièveté du temps en tant que ressource non renouvelable est un préalable nécessaire qui permettra de corriger des dysfonctionnements dans l'organisation du travail. Afin de respecter, tout au moins, les rythmes de progression prévus au sujet des contenus des programmes, certaines actions porteuses sont à envisager. Il paraît ici le rôle de l'enseignant en tant que pilote des activités pédagogiques de sa classe en rapport avec les pratiques organisationnelles, institutionnelles et de gestion du temps.

Au-delà des savoirs et des connaissances acquis au cours de sa formation initiale, l'enseignant doit se mettre dans une dynamique d'auto formation. Il doit développer en lui le sens de l'innovation et de l'écoute pour motiver davantage les apprenants aux études en redonnant un sens à l'école par ses pratiques de gestion de classe. Ce faisant, il contribuerait à satisfaire aux exigences du système éducatif béninois qui se situe aujourd'hui dans le contexte de l'Approche par Compétences.

Cette préoccupation nous a intéressé et a suscité à nous une réflexion sur le sujet *L'influence de la gestion du temps en Enseignement / Apprentissage/ Evaluation du français sur les résultats scolaires : Cas de la classe de 3ème du CEG de Koutongbé.*

Pour mener à bien cette réflexion, nous avons structuré notre démarche de recherche en deux chapitres : le chapitre1 s'intitule Contexte théorique et méthodologique et le chapitre2 se consacre à la présentation, analyse des résultats et perspectives.

CHAPITRE1 : Contexte théorique et méthodologique de l'influence de la gestion du temps en Enseignement/Apprentissage/Evaluation du Français sur les résultats scolaires : Cas de la classe de 3ème du CEG de Koutongbé

Section 1 : Contexte théorique et méthodologique de la recherche

1 .1. Problématique

De nos jours, les débats sur l'efficacité interne de notre système éducatif, la rentabilité du temps de travail et la gestion axée sur les résultats sont récurrents. C'est pourquoi le législateur a conçu une organisation du temps scolaire en mettant à la disposition des enseignants le calendrier scolaire, des emplois du temps et des programmes d'études pour une gestion efficace du temps de classe en vue d'assurer à nos apprenants une formation de qualité pour de meilleurs résultats.

A cet effet, si cet aspect de « *l'influence de la gestion du temps en Enseignement/ Apprentissage/ Evaluation du français sur les résultats scolaires : cas de la classe de 3ème du CEG de koutongbé* » a fait l'objet de préoccupation dans ce travail, c'est compte tenu des constats que nous faisons lors de nos stages de qualification après appréciation des copies des évaluations formative et sommative. Il n'est pas rare d'entendre : mes apprenants n'ont pas travaillé, il y a peu de bonnes notes, quelques-uns seulement ont eu la moyenne malgré les séries d'évaluations formatives faites et la largesse de la grille de correction. Cette situation perdue risque de porter un coup sévère à l'atteinte des objectifs fixés par le système éducatif, ce qui pourrait annuler les efforts que consentent sans cesse les apprenants, autorités administratives, l'Etat béninois et les partenaires techniques et financiers pour l'amélioration du taux de scolarisation. Mais cette problématique sur la gestion du temps en pédagogie a suscité en nous beaucoup d'interrogations :

Comment les enseignants gèrent-ils le temps dans les différentes activités pédagogiques ?

Quels sont les facteurs qui entravent la gestion normale du temps en milieu scolaire ?

Quelles actions pouvons-nous mener pour réduire la mauvaise gestion du temps ?

Voilà autant d'interrogations qui vont orienter notre recherche sur le sujet.

1.2. Objectifs et hypothèses de la recherche

1.3. Objectif global

Notre travail vise à contribuer à l'amélioration de la qualité de l'enseignement du français par une meilleure gestion du temps.

1.4. Objectifs spécifiques

Il s'agira de :

Déterminer les facteurs de la mauvaise gestion du temps ;

Estimer l'influence de la perte de temps sur l'assimilation ;

Proposer des perspectives pour la diminution de la perte de temps.

1.5. Hypothèses

Le manque de conscience professionnelle serait à la base de ces pratiques ;

La mauvaise motivation des apprenants serait à la cause du désintéressement et l'abandon ;

La mauvaise planification des activités pédagogiques et les tâches administratives en seraient la cause.

1.6. Revue de littérature

Les programmes d'étude en cours au Bénin exigent que l'apprenant soit au centre de son apprentissage. Ce qui exige de la part de l'enseignant la conception des activités, qui meubleront des séquences d'apprentissage, en lien avec les objectifs fondamentaux de ces programmes. L'enseignant doit être en mesure de coordonner les trois sortes de relation suivantes : les relations d'enseignement entre lui (l'enseignant) et l'élève, les relations didactique entre lui et le sujet d'étude, les relations d'apprentissage entre l'élève et le sujet d'étude. Pour ce faire, l'enseignant devra mobiliser plusieurs ressources dont la ressource-temps. Comment l'enseignant gère-t-il le temps lors du déroulement d'une séquence de classe dans le contexte de l'Approche Par Compétences ?

Cette recherche est digne d'intérêt puisque bien avant nous, certaines personnes soucieuses de la gestion du temps en milieu scolaire dans le but d'une bonne formation des apprenants ont déjà réfléchi à la question ; ce sont des précurseurs dans le domaine et ils ont mené diverses réflexions. Les recherches dans ce domaine ont déjà fait l'objet d'investigations de la part des penseurs et des acteurs du système éducatif, mais ces derniers ont abordé la question sous divers aspects.

IDOHOU Didier, dans son mémoire pour l'obtention du BAIP, 1991-1992, intitulé : « *Les rythmes scolaires au Bénin : problématique de réaménagement du temps scolaire à l'enseignement primaire.* », a montré que certains jours de la semaine comme : lundi, mardi et jeudi ne se prêtent pas à un bon déclenchement des activités en raison du repos trop long du samedi et dimanche puis de celui de l'après-midi du mercredi qui émoussent l'ardeur au travail, mais le mercredi et le vendredi offrent un meilleur rendement de travail scolaire.

Gaston Mialaret, dans son ouvrage intitulé « *Pédagogie générale* » édition PUF, 1991, a abordé le problème de la gestion du temps à travers l'emploi du temps. Il fait remarquer que les changements essentiels intervenus aux plans physiologique,

psychologique et intellectuel pendant une étape singulière que l'adolescence ne sont pas pris en compte pour la fixation de la durée habituelle de la séquence d'enseignement.

AGBODJI François, dans son mémoire pour l'obtention du CAIP, 2008-2009, intitulé « *Problématique de la gestion du temps d'une journée de travail à l'école primaire* », a montré pour sa part que le temps est non seulement une contrainte lourde, limitée, rare, périssable et non renouvelable mais aussi et surtout un art de vivre en équilibre.

PASSA Gilbert, dans son mémoire pour l'obtention du BAIP, 2008-2009, intitulé « *Contribution à une bonne gestion du temps scolaire dans les écoles primaires de la commune de Djougou* » a montré que notre système éducatif souffre de la mauvaise gestion du temps liée surtout au comportement peu orthodoxe de l'enseignant, de ses relations avec les autres acteurs de l'école et de la politisation de l'administration scolaire.

NOUTEVI Comlan Cyrille, dans son mémoire pour l'obtention du certificat d'aptitude aux fonctions de conseiller pédagogique, 2010-2011, intitulé « *La gestion du temps en milieu scolaire : constats et approches de solutions* », a montré à son tour que la mauvaise gestion du temps en milieu scolaire est liée à la mauvaise organisation de tous les acteurs impliqués dans le système éducatif béninois.

OGUINTH J. Edmond, dans son mémoire pour l'obtention du CAPES, 2012-2013, intitulé « *Impact de la gestion du temps de classe sur le résultat des apprenants : Cas du CEG SURE-LERE* » a montré que le taux d'échecs dans la plupart des établissements scolaires est dû à l'inachèvement des programmes d'études.

1.7. Clarification conceptuelle

Pour la compréhension du sujet d'étude, quelques notions indispensables ont été définies. Au nombre de ces notions il y a : la gestion, le temps, enseignement, apprentissage, évaluation :

La gestion :

La gestion est un mot dérivé du latin « gestio » qui signifie l'action ou la manière de gérer, d'administrer, de diriger, d'organiser quelque chose. Selon le dictionnaire universel 5ème Edition Hachette Edicef, 2008, revue corrigée, la gestion est « l'action d'administrer, d'assurer la rentabilité d'une entreprise. La gestion c'est le management, c'est l'ensemble des techniques d'organisation qui sont mises en œuvre pour l'administration d'une unité. Gérer, c'est administrer, conduire, diriger. En d'autres termes, c'est l'action de planifier, d'organiser, de commander, de coordonner, de contrôler et même d'évaluer les activités d'une entreprise pour atteindre les objectifs fixés.

Le temps :

Le temps s'adresse à tout le monde et est utilisé aussi bien dans la vie privée que professionnelle. C'est une ressource naturelle, disponible et universelle mais à la fois négligée et gaspillée. Le premier pas à franchir vers l'adoption d'une attitude positive face à la gestion du temps, c'est la prise de conscience de ce qu'est le temps pour soi.

Le nouveau petit Robert de 2008 définit le temps comme « un milieu indéfini dans lequel paraissent se dérouler irréversiblement les existences dans leur changement. Les événements et les phénomènes dans leur succession ». C'est une ressource fondamentale, car l'utilisation efficace qu'on en fait a une influence sur le succès, la santé et le bonheur de l'homme. C'est également une ressource

inépuisable, car ce n'est pas tant le temps qui est limité mais nos énergies, la durée de l'être, la période d'exécution d'un projet ou d'un programme. Il est en réalité fugitif ; il passe irrémédiablement sans qu'on s'en rende souvent compte. C'est une ressource imperturbable et non modifiable qu'il faut savoir bien gérer pour en tirer profit. La différence fondamentale entre ceux qui réussissent et ceux qui échouent réside souvent dans l'usage qu'ils font de leur temps. Ce qui importe, ce n'est pas le nombre d'heures que l'on consacre à un travail, mais bien ce que l'on fait pendant ces heures.

Utiliser le temps, c'est utiliser sa vie. Cette mise en relief de la place du temps dans notre vécu quotidien devrait permettre de prendre conscience de toute l'importance qu'il doit revêtir et de la nécessité de sa bonne gestion dans toutes les activités en général et au collège en particulier. Le temps est une dimension de la vie rythmant les événements les uns après les autres. C'est un cadre d'organisation psychique, intellectuel, affectif qui permet à l'homme d'entrer en communication avec les autres.

Enseignement :

Etymologiquement, ce terme désigne l'art d'introduire des traces ou des signes dans la tête de quelqu'un, c'est le fait d'inculquer la connaissance ou la pratique sous toutes ses formes. En d'autres termes, l'enseignement c'est la transmission des connaissances. Enseigner c'est donc faire acquérir la connaissance.

Le rôle de l'enseignant consiste à faire acquérir aux élèves quel que soit leur âge des savoirs généraux ou des savoirs spécialisés. Mais au regard des multiples sources d'informations liées à la technologie « *l'enseignement est tombé de son magister. L'éclatement des sources du savoir le réduit à n'être qu'un transmetteur de connaissances pour d'autres* ». Rappelons toutefois que l'enseignement ne consiste pas seulement à inculquer des connaissances. Son rôle fondamental vise à former l'homme.

Apprentissage :

Pour Piaget (1967), l'apprentissage est constructif. Depuis sa naissance, l'enfant apprend en reconstruisant le monde ; D'ailleurs, l'apprentissage est une démarche active de construction de connaissances engagées par l'apprenant et une réception passive de savoir préconstruit par les éducateurs Hardy et al (1991),

Ici, l'apprenant acquiert un comportement à la suite d'une liberté active de l'acquit face aux nouveautés, aux imprévus et à toutes situations-problèmes. Apprentissage, selon le dictionnaire de psychiatrie(2013), est le processus par lequel un individu va acquérir une réponse ou un ensemble de réponses qu'il ne possédait pas dans son répertoire.

Dans ce cadre, l'apprentissage est le processus par lequel un apprenant, à travers une série d'échanges avec les autres et l'enseignant, met en interaction ses connaissances avec des savoirs dans le but de construire de nouvelles connaissances.

Evaluation :

Evaluer au sens courant, c'est porter un jugement sur la valeur d'une chose, d'un être ; c'est apprécier, estimer, mesurer, juger une chose, un être. Etymologiquement, évaluer vient de « ex valere » qui veut dire extraire la valeur de, faire ressortir la valeur de. Evaluer c'est donc dégager, mettre en évidence ou rendre visible ce qui a de la valeur, ce qui est bien dans une production, une œuvre.

Selon le Petit Larousse illustré Edition 2000, l'évaluation se définit comme la mesure à l'aide de critères déterminés des acquis d'un apprenant, de la valeur d'un enseignement à prendre.

2. Présentation du cadre d'étude

2.1. Localisation du CEG KOUTONGBE

Situé dans le 2^{ème} arrondissement de la ville de Porto-Novo, le CEG de Koutongbé est créé en 1981. Il se limite au Nord par le CEMAAC et la Fondation Paul Guérin la Joie, au Sud par la rue numéro 604, à l'Est par la rue numéro 1133 et à l'Ouest par la rue numéro 1121.

2.2. Traits Physiques

La présence des voies de part et d'autre de la clôture et d'une scierie à côté du CEG est source de pollution sonore et perturbe souvent le déroulement des cours dans les salles situées à proximité de la clôture. La présence de nombreux arbres bordant la cour de l'établissement procure de l'ombre aux usagers dudit CEG. L'établissement comprend quarante-huit (48) groupes pédagogiques avec trente (30) salles de classe dont quelques-unes seulement disposent de l'électricité pouvant permettre aux enseignants de faire le cours de 7 heures jusqu'à dix-neuf heures. La présence d'une salle de professeurs équipée de brasseurs d'air avec des douches à l'intérieur constituent également un atout important pour le personnel enseignant.

Au CEG de Koutongbé, il existe une bibliothèque mais très peu fréquentée, une salle informatique presque non utilisée et une infirmerie non fonctionnelle. La promotion de la classe de troisième compte à elle seule huit groupes pédagogiques. La proximité du terrain de sport de ces salles, est souvent cause de distraction pour les élèves pendant les séances de cours surtout que la plupart d'entre elles sont sans portes ni fenêtres. Les rayons solaires et la moindre pluie sont parfois des menaces auxquelles font péniblement face aux élèves et professeurs.

Figure 1: Localisation du CEG Koutonbgé dans la ville de Porto-Novo

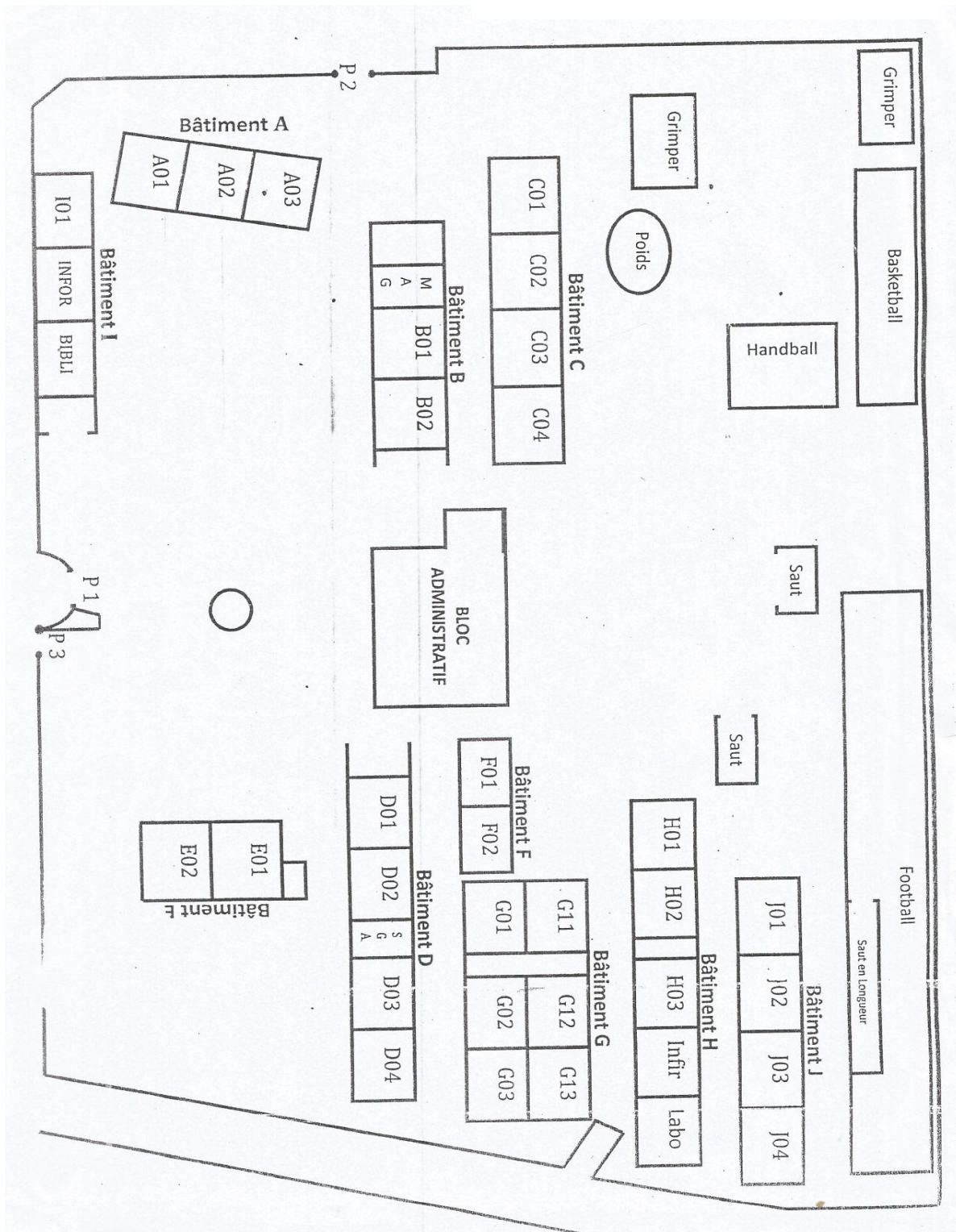
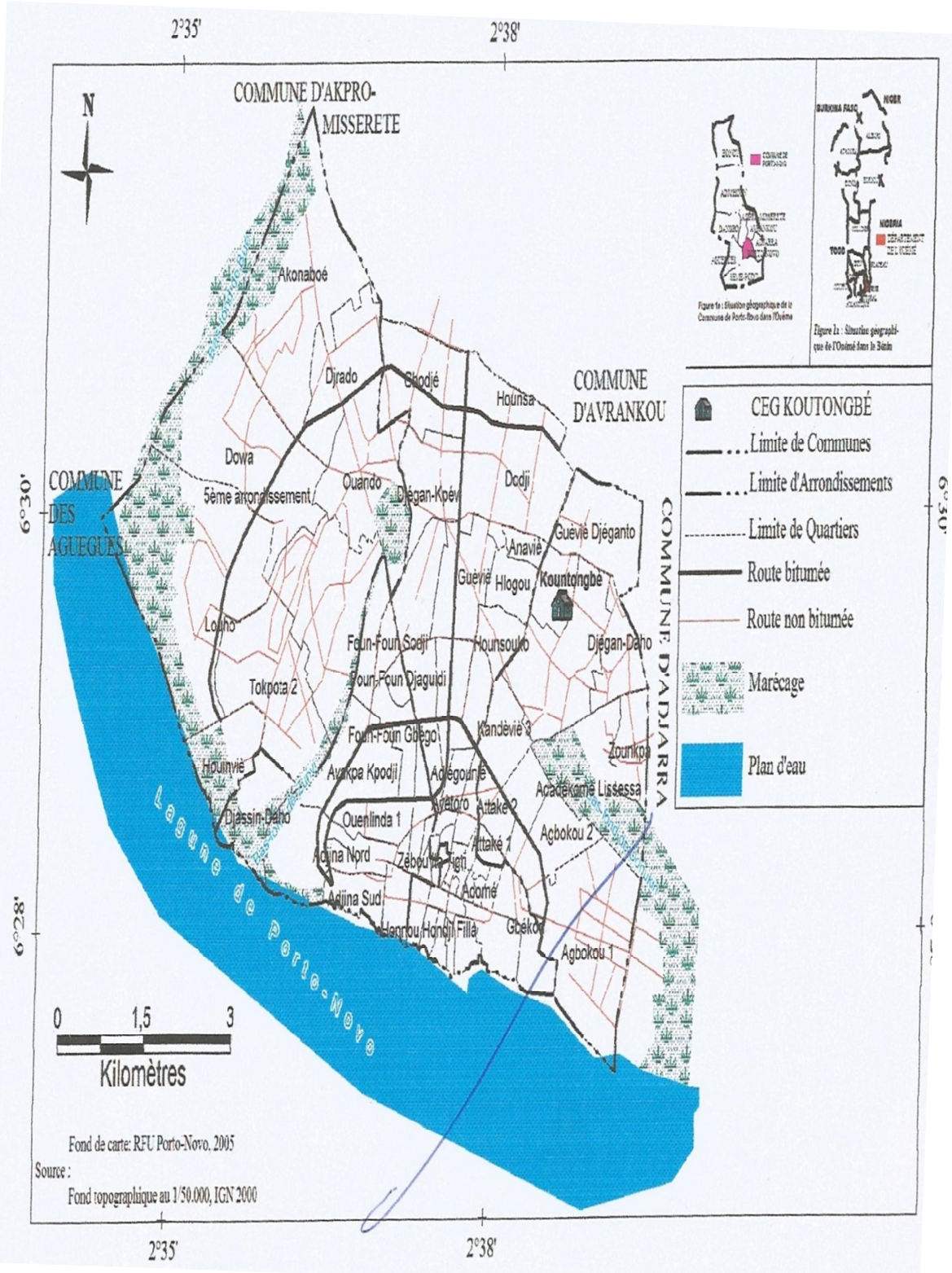


Figure 2: Plan d'accès du CEG Koutongbé



2.3. Grands traits humains

Le CEG de Koutongbé a été fondé en février 1981 par le directeur Hounkpè. Son actuel directeur est AHOUNOU Ayoridé François. A sa création, le CEG ne comptait que 100 élèves environ avec deux groupes pédagogiques. Mais aujourd'hui pour le compte de l'année académique 2016-2017, ce CEG compte un effectif total de 2308 élèves, dont 1670 élèves au premier cycle 638 au second cycle. La promotion 3^{ème} compte à elle seule 541 élèves répartis dans 10 groupes pédagogiques. L'effectif total des enseignants s'élève à 191 dont 24 qualifiés. Le CEG de Koutongbé a présenté ses premiers candidats au BEPC en 1987 et au BAC en 1999. Depuis 2003, le collège sert de centre d'examen pour l'organisation du BEPC et celle du Baccalauréat en 2011.

Section 2 : Approche méthodologique de l'influence de la gestion du temps en Enseignement/Apprentissage/Evaluation du Français sur les résultats scolaires

2.1. Recherche documentaire

Pour aborder l'étude du thème, des centres de documentation (bibliothèques) de la place ont été visités afin de consulter les ouvrages ayant rapport à ce thème. Les noms des centres de documentation et les types d'informations recueillies et leur qualité sont présentés dans le tableau ci-après :

Tableau I : Synthèse de recherche documentaire

Centres de documentation visités	Nature des documents consultés	Types d'informations recueillies	Etat et qualité des informations recueillies
Bibliothèque de l'ENS de Porto-Novo	Mémoires de BAPES et de CAPES	Méthodologie	Documents pas très récents
Bibliothèque de l'INFRE(CDIP) de Porto-Novo	-Livres -Mémoires BAPES/CAPES -Dictionnaires -Ouvrages généraux	Pédagogie générale sur le thème	Documents traitant le sujet dans tous ses aspects
Bibliothèque de CFPEEN	Mémoires	Information sur le thème	Pas récents
Laboratoire TEC-DEV du professeur KOUTINHOIN	Mémoires BAPES/CAPES	Les informations recueillies sont spécifiques au thème	Documents riches en information mais pas récents
Bibliothèque Nationale de Porto-Novo	-Encyclopédie -Dictionnaires	Définition des concepts	Documents riches en information
Censurat du CEG Koutongbé	Données récentes sur le CEG Koutongbé	Données relatives au cadre et au thème d'étude	Informations récentes et fiables
Internet	Publications	Générales	Récentes et peu fiables

Source : Porto-Novo, 2017.

2.2. Recherché empirique

Dans le cadre de notre enquête, nous avons élaboré deux questionnaires : un questionnaire adressé aux enseignants du secondaire et l'autre destiné aux apprenants des lycées et collèges. Ce questionnaire nous a permis d'aller sur le terrain afin de collecter les informations inhérentes à notre sujet de recherche. En nous fondant sur la recherche quantitative, l'enquête menée auprès de notre

population cible, nous a permis de toucher avec justesse la réalité des faits, ce qui nous a amené à progresser dans la rédaction de notre travail.

2.3. But de la recherche

Les préoccupations évoquées dans la problématique semblent probantes d'actualité et dignes d'intérêt. Aujourd'hui dans notre position actuelle, c'est avec remords que nous relatons ce phénomène qui malheureusement se manifeste encore sur le terrain. Notre objectif, c'est de saisir cette opportunité pour mener une réflexion approfondie sur l'influence de la gestion du temps en Enseignement/Apprentissage/Evaluation du français afin de contribuer à la formation permanente et complète des apprenants. Si nous avons fait de ce phénomène une préoccupation, c'est compte tenu des constats faits pendant nos stages de qualification dans le Collège d'Enseignement Général de Koutongbé en tant futur enseignant. Nous avons observé dans le rang des enseignants des absences répétées et fantaisistes, des visites de parents, d'amis et d'autres connaissances dans l'établissement, les sorties inutiles aux heures de classe, des appels téléphoniques intempestifs de longues durées, des bavardages entre enseignants dans la cour, des récréations trop longues sont également observées.

De la même manière, des enseignants en poste dans les collèges des zones périphériques choisissent pour une raison ou une autre, de prendre le chemin du collège parfois au-delà de neuf heures (09h). Nous n'avons pas la prétention d'éradiquer le phénomène mais nous pensons que nos analyses et suggestions pourront aider à l'atténuer un tant soit peu. Ainsi nous pensons apporter notre modeste contribution à l'amélioration du système éducatif dans notre pays, le Bénin.

2.4. Population cible et échantillonnage

Dans le cadre de la réalisation de notre travail, nous nous sommes intéressés au CEG de Koutongbé pour avoir fait dans cet établissement nos stages de qualification pédagogique. Pour notre échantillonnage, nous nous sommes plus adressés aux élèves de la classe de 3ème de ce collège avec un questionnaire conçu pour la circonstance . Cette classe compte un effectif de 27 élèves dont 14 filles et 13 garçons. Ensuite, nous avons choisi 40 enseignants de français dans ce collège pour la même circonstance.

Tableau II: Tableau d'échantillonnage.

Population et échantillonnage.	Nombre de questionnaires distribués.	Nombre de questionnaires collectés	Taux de récupération.
Enseignants	40	40	100%
Apprenants	27	27	100%

Source :*Porto-Novo, 2017.*

CHAPITRE2 : Présentation, analyse des résultats et perspectives.

Section 1 : Présentation et analyse des résultats.

Comme nous l'avons évoqué précédemment, au cours de notre recherche, nous nous sommes servis de deux questionnaires que nous avons adressés un questionnaire aux apprenants et un autre aux enseignants.

1.1. Présentation des résultats.

1.1.1 : Les causes de la mauvaise gestion du temps de classe de français dans le collège de Koutongbé

Résultats des questionnaires adressés aux enseignants.

Pour être plus explicites, conséquents, nous tâcherons d'interprétation de façon détaillée l'ensemble des informations reçues ou issues de nos investigations. Ici nous procéderons à l'interprétation cas par cas, question par question suivie d'une analyse.

Tableau III : Tableau relatif au statut.

Caractéristiques	Désignation	Taux en %
Statut	ACE	25
	Vacataires	75
	APE	00

Source : *Porto-Novo, 2017.*

Les données recueillies sont consignées dans le tableau ci-dessus. De l'observation de ce tableau, il ressort que plus de 75% des enseignants sont des vacataires et 25% sont des Agents Contractuels de l'Etat.

Tableau IV : Résultats sur les causes de la mauvaise gestion du temps de classe en français.

N °	Facteurs de perte de temps de classe dépendant de l'enseignant sur le plan pédagogique.	Oui	Non
1	Avez-vous une insuffisance de préparation ?	30=75%	10=25%
2	Avez-vous un manque de préparation ?	25=62,5%	15=37,5%
3	Avez-vous une insuffisance de rigueur au travail ?	10=25%	30=75%

4	Certains enseignants ne sont pas totalement acquis à l'enseignement/apprentissage/évaluation selon l'APC	36=90%	04=10%
5	Les enseignants n'ont pas bien compris les stratégies d'enseignement	34=85%	06=15%
6	Les enseignants n'appliquent pas bien les stratégies d'apprentissage en classe	30=75%	10=25%
7	Avez-vous des difficultés à surmonter les situations inattendues ?	35=87,5%	05=12,5%
8	Avez-vous des difficultés à traduire sans équivoque, les compétences, les capacités et les consignes ?	32=80%	08=20%
9	Avez-vous un manque de documents d'accompagnement ?	33=82,5%	07=17,5%
10	Avez-vous des difficultés à utiliser le matériel didactique adéquat ?	30=75%	10=25%
11	Avez-vous des difficultés d'ordre organisationnel ?	40=100%	00
12	Les enseignants manquent de conscience de la nécessité de gérer leur temps de travail en classe	00	40=100%
13	Avez-vous des difficultés à rédiger une activité claire et concise ?	25=62,5%	15=37,5%
14	Avez-vous des difficultés à bien dérouler la phase de l'introduction d'une S.A ?	32=80%	08=20%
15	Avez-vous des difficultés à gérer la phase de travail individuel ?	38=95%	02=05%
16	Avez-vous des difficultés à gérer la phase de travail en groupe ?	31=77,5%	09=22,5%
17	Avez-vous des difficultés à gérer la phase de travail collectif ?	30=75%	10=25%

Source : Résultats de l'enquête du terrain, Porto-Novo 2017.

1.1.1. Les facteurs de la mauvaise gestion du temps dans le collège de Koutongbé.

Quelle que soit l'activité que l'on entreprend, on n'est jamais rigoureusement à l'abri des pertes de temps. C'est à cette réalité que l'enseignant de français n'échappe et en particulier dans le contexte de l'approche par compétences. Plusieurs paramètres liés à la personne de l'enseignant de français entrent souvent en ligne de compte dans

la gestion du temps de classe. En prenant appui sur les tendances relativement fortes des résultats d'enquête, nous avons fait des constats édifiants dont nous n'avons retenu ici que les plus pertinents. De l'analyse de ce tableau, sur des 100% des enseignants interrogés, 75% des enseignants estiment qu'ils ne se préparent pas suffisamment pour leurs activités de classes alors que 62,5% reconnaissent qu'ils manquent de préparation. 100% des enseignants revendiquent leur conscience professionnelle au travail pendant que 90% reconnaissent qu'ils ne sont pas totalement acquis à l'enseignement/ apprentissage/ évaluation selon l'approche par compétences.

Il existe aussi des problèmes au niveau des stratégies ; 85% indiquent qu'ils ne les ont pas bien compris et par conséquent 75% des enseignants n'appliquent pas bien les stratégies d'apprentissage en classe. Face aux situations inattendues 87,5% des enquêtés éprouvent de difficultés à les surmonter, 80% des enseignants acceptent leurs difficultés à faire des options pédagogiques.

L'utilisation du matériel didactique n'est pas aisée pour 75% des enseignants. D'après 82,5% d'entre eux, il ya un manque de documents d'accompagnement. On comprend que 62,5% de ces enseignants indiquent avoir des difficultés à concevoir des consignes un peu claire et concise.

Les résultats des enquêtes montrent que les enseignants ont une mauvaise appréhension de la brièveté du temps en moyenne 50% n'ont pas une conscience de la nécessité de gérer les différentes phases de travail en classe de français.

Tableau V : Résultats des questionnaires adressés aux enseignants.

N°	Facteurs de la mauvaise gestion du temps probable provenant de l'apprenant ou de l'administration	Oui	Non
1	Les apprenants n'ont pas le niveau requis de la classe	30=75%	0=25%
2	Les apprenants ont du mal à s'appropriier les contenus des textes et consignes soumis à leur attention	0=100%	00
3	Les apprenants ont des difficultés à assurer efficacement les évaluations formative et sommative	0=100%	00

4	Les apprenants n'ont pas la maîtrise de la langue française	0=100%	00
5	Les apprenants ont des difficultés à lire les textes qui accompagnent les consignes des activités	30=75%	0=25%
6	Les élèves éprouvent de véritables problèmes dans la collecte des informations pour résoudre le problème posé	30=75%	0=25%
7	Les classes volants des classes intermédiaires rendent difficile à la gestion du temps prévu	28=70%	2=30%
8	Les cours prévus entre 17 heures et 19 heures ne tiennent pas efficacement	30=75%	10=25%
9	Les salles de classes sont parfois mal construites ou inadaptées (mauvaise aération, mauvaise orientation, mauvais éclairage ou absence d'électricité)	40=100%	00

Source : *Résultats de l'enquête du terrain, Porto-Novo 2017.*

1.1.2. Les facteurs de perte du temps provenant de l'apprenant ou de l'administration.

A l'interprétation de ces résultats, nous constatons que 75% des enseignants estiment que les apprenants n'ont pas le niveau de classe. De l'avis des 100% des enseignants interrogés, les apprenants ont du mal à s'approprier les contenus des textes et consignes soumis à leur attention. Dans le même temps une portion de 75% d'enseignants relève que les apprenants ont du mal à lire les textes qui accompagnent les consignes des activités. Les résultats montrent aussi que l'avis de 75% des enseignants éprouve de véritables problèmes dans la collecte des informations pour résoudre les problèmes posés.

Quant à la maîtrise de la langue française, 100% des enseignants ont soulevé ce problème. Mais par contre 70% des enseignants interrogés pointe du doigt le caractère volant de beaucoup de classes intermédiaires dans l'établissement qui rendent difficile la gestion du temps de classe. Pour les salles de classes, selon des 100% des enquêtés, elles sont mal construites ou inadaptées (mauvaise aération, mauvais éclairage ou même absence de courant électrique). En général les heures de cours prévues de 17heures à 19 heures ne font réellement qu'en 01 heure ou 1 heure 30 minutes, c'est le point de vue de 75% des enseignants.

Tableau VI : Résultats des questionnaires adressés aux apprenants.

N°	Facteurs de la mauvaise gestion du temps en pédagogie.	Oui	Non
1	Le professeur utilise les stratégies d'apprentissage : si non comment il procède	26=96,29%	01=03,70%
2	Les activités que le professeur propose vous intéressent	27=100%	00
3	Dans l'exécution du travail individuel ou en groupe, le professeur circule pour apporter d'aide selon le besoin	27=100%	00
4	Le professeur reçoit ou émet des appels téléphoniques quand il lance une activité	27=100%	00
5	Le professeur sort de la classe souvent, parfois ou par moment	25=92,59%	02=07,40%
6	Le professeur encourage à la suite de réponse des apprenants	20=74,07%	07=25,92%
7	Il bavarde souvent ou beaucoup pendant les heures de cours	25=92,59%	02=07,40%
8	A la fin du cours la compréhension est médiocre, mauvaise, bien, très bien	02=07,40%	25=92,59%

Source : Résultats de l'enquête du terrain, Porto-Novo 2017.

1.1.3. Les facteurs de perte de temps sur le plan pédagogique.

Par rapport à ce questionnaire, les résultats se présentent comme suit : 96% des apprenants de la classe ont avoué que le professeur utilise les stratégies d'apprentissage et des activités intéressantes. Tous élèves ont confirmé que le professeur circule pour apporter de l'aide selon le besoin, soit 100% des apprenants. Le cours de français est fait avec émission et réception des appels

téléphoniques ont confirmé 100% des apprenants. De l'avis de 92,59% d'apprenants, le professeur sort de la classe pendant le cours. Ils infirment aussi à la question relative à l'encouragement des apprenants suite à une bonne réponse, soit 74,07% d'apprenants. A la fin du cours la compréhension est médiocre, soit 92,59%. 92,59% d'élèves estiment que le professeur bavarde beaucoup pendant des heures de cours. Les apprenants ont affirmé que le professeur n'applique pas la rigueur et la détermination dans son enseignement.

1.2. Analyse des résultats.

1.2.1. L'influence de la gestion du temps en enseignement/ apprentissage/ évaluation du français.

1.2.1.1. Les facteurs de perte de temps dépendant de l'enseignant sur le plan pédagogique.

Il paraît une parfaite cohérence entre les points de vue exprimés de façon majoritaire par les enseignants car ils font preuve de la mauvaise planification des activités de classe de français. Les enseignants ont des difficultés à organiser leurs activités de classe et ils n'ont pas la connaissance des lois et principes de gestion du temps en enseignement/apprentissage/évaluation du français. On s'aperçoit ici que les enseignants ne maîtrisent pas les règles d'organisation et de gestion du temps. Or une bonne planification du temps pédagogique devra être accompagnée d'une organisation appropriée car nous pensons que ce qui s'organise en un temps se conçoit mieux. Pour un enseignant de français, la connaissance des règles de planification et principes d'organisation sont importantes pour la mise en œuvre correcte et efficace des activités de classe, le contrôle du bon déroulement d'une situation d'apprentissage.

La quête de l'efficacité voulue ne pourra se réaliser sans la maîtrise, par l'enseignant de français, des méthodes pédagogiques, des stratégies d'enseignement/apprentissage/évaluation du français et aussi dans leur capacité

à identifier les critères possibles pour privilégier une stratégie ou pour orienter son choix. De même, il ya lieu de se demander si l'enseignant de français tient en compte d'un préalable fondamental : le climat rationnel qu'il entretient entre lui et ses apprenants. C'est en effet un facteur déterminant du crédit de sécurité indispensable à l'investissement de l'apprenant dans les activités d'apprentissage.

Selon les résultats d'enquête, une proportion importante des enseignants interrogés ne sont pas totalement acquis à l'enseignement/apprentissage/évaluation du français selon l'approche par les compétences. De façon immédiate, on résistera difficilement à la tentation de dire, dans une certaine mesure, que cette attitude de leur part peut expliquer les nombreuses difficultés qu'ils rencontrent dans la conduite des activités de classe en particulier dans le domaine de la gestion du temps. Mais, avec un peu de recul, une hypothèse est envisageable. Elle est relative à la question fondamentale de la formation initiale professionnelle.

Les différentes situations d'apprentissage ne pourront être exécutées entièrement au cours d'une année si l'on ne les répartit pas judicieusement dans un temps de travail effectif. Misons alors sur trois situations d'apprentissage par compétence disciplinaire, à raison d'une S.A. par type de texte, soit neuf S.A. correspondant à 72 h de cours (08 h par SA). Ajoutons à cela 18 h d'évaluation et de remédiation (02 h par SA) et 18 h à consacrer à l'étude des œuvres intégrales. Cela donne au total 108 h, en tenant compte des congés, des heures consacrées aux devoirs semestriels et leurs corrections et des impondérables.

La création de conditions favorables à la réussite des apprentissages des apprenants passe par la qualification des acteurs incontournables du système éducatif que sont des enseignants. Mais il n'est un secret pour personne que la plupart des enseignants en situation de classe aujourd'hui sont recrutés sans formation initiale. Et le caractère hétéroclite des diplômes présentés à l'occasion

de ces recrutements en ajoute aux contre-performances du système. Ce tableau peu reluisant serait bien incomplet si on omettait le développement chez nombre d'enseignants d'attitudes anti-professionnelles qui, à moins d'être combattues et éradiquées par les mesures responsables, énergétiques et courageuses, continueront à entraver les effets attendus de tous les efforts, certes insuffisants, que déploie l'Etat dans tous les sens en vue d'apporter des améliorations aux performances du système. Ces attitudes, incompatibles avec l'exercice du métier d'enseignant, ont noms : absentéisme, affairisme, recherche de gain facile, paresse, laisser-aller, improvisation, retard de toutes sortes, tricherie, arrogance, défaut de ponctualité, manque de préparation de la classe, non maîtrise des contenus notionnels, usage abusif du téléphone portable, manque de formation initiale des enseignants notamment des enseignants reversés.

Au regard de tout ceci, il paraît que le problème de gestion du temps reste encore d'actualité dans les collèges. Dans la vie professionnelle, au niveau de tous les corps de métier, les hommes souffrent, à des degrés divers, de la mauvaise gestion du temps. Pourtant, rares sont ceux qui le connaissent, surtout lorsque les effets négatifs engendrés ne sont pas immédiatement perceptibles comme c'est le cas dans les collèges. En effet, dans le milieu scolaire, la mauvaise gestion du temps liée à l'enseignant est très remarquable à travers le comportement des apprenants. Pour éviter cet état de choses, l'enseignant dans la classe a l'obligation de planifier et de bien organiser les activités pédagogiques afin d'assurer une formation permanente et complète des apprenants. Le constat est que l'organisation pédagogique n'est pas parfaite. En fait, l'enseignement n'est pas une simple transmission du savoir, mais la pratique que l'on en fait, le comportement social constitue un volet fondamental, ce volet fait de l'enseignant un acteur principal de l'éducation.

Pour faire avancer leur niveau, leur performance en Français et ne pas démotiver les apprenants, on peut très bien proposer une évaluation sommative. Ainsi, on

ne peut pas perdre de temps, car bien évidemment, une évaluation sommative prend au moins une heure. La plupart des enseignants ne respectent pas le connu et la forme des épreuves avant de proposer aux apprenants la durée de composition. Cette méthode d'évaluation a un impact négatif sur les résultats scolaires et conduit à l'échec massif des apprenants.

1.2.1.2. Les facteurs de perte de temps provenant de l'apprenant ou de l'administration.

Du point de vue du législateur scolaire, à travers les dispositions de l'article 54 de la loi N°2003-17 du 11 novembre 2003 portant orientation de l'éducation nationale en République du Bénin, « l'année scolaire compte trente-six (36) semaines réparties en trois trimestres de travail de durée comparable, séparés par quatre (04) périodes de vacances des classes ». Sur la base de la loi citée supra, les ministres en charge du secteur de l'éducation arrêtent chacun, un calendrier de l'année scolaire, valable autant pour les établissements publics que privés d'enseignement maternel, primaire, secondaire général et technique. Il est facile de constater que le découpage du temps scolaire n'a qu'un lien très distant avec la définition des programmes et la formation des apprenants.

Par ailleurs, le fonctionnement du système éducatif a une influence sur le temps de classe. En effet, la tenue hors délai de certaines assises comme le conseil consultatif national, le retard dans le recrutement des enseignants, la publication tardive des résultats des mutations nationales ou départementales, les formations organisées en pleine année scolaire, le manque ou l'insuffisance d'infrastructures et de mobiliers avec leurs corollaires que font les classes volantes et les effectifs pléthoriques, le faible niveau du dialogue social et l'absence d'anticipation qui le caractérise sont autant d'obstacles à une prise en main efficace de la classe par l'enseignant.

L'administration scolaire elle-même encourage parfois la mauvaise gestion du temps de travail pédagogique à travers les jours de devoirs ou d'évaluations de tout genre. Profitant de ces occasions, les enseignants cessent de façon automatique les activités d'apprentissage tout comme s'ils étaient déjà à la fin d'exécution des situations d'apprentissage.

En effet, une autre figure de ces facteurs est des grèves de longues durées créant ainsi des préjudices à tous les acteurs du système éducatif. Les regrettables sont des grèves perlées qui portent dangereusement atteinte à la formation des apprenants et à leur niveau malgré la justesse des revendications qui visent à l'amélioration des conditions de vie et de travail des enseignants. Dans ce cas de figure, les calendriers scolaires sont réaménagés, les dates des examens sont repoussées, mais cela ne suffit pas à relever le défi et le faible taux d'exécution des programmes d'études.

Si l'avis des enseignants de français, les apprenants ne sont pas suffisamment entraînés au niveau des stratégies d'apprentissage, il se pose là, dans une certaine mesure, le problème de la qualité de l'encadrement qu'offrent ces enseignants aux élèves dont ils ont la charge. Il serait judicieux que lesdites stratégies fassent l'objet d'un réel apprentissage pour les apprenants. Les professeurs de français gagneraient à faire de ces stratégies de véritables objets d'apprentissage du français dans la préparation des séquences de classe.

Les mesures rigoureuses allant dans le sens d'actions interdisciplinaires sont souhaitables. Le but visé est de corriger le faible niveau de maîtrise de la langue française, handicap des apprenants dans l'approbation des contenus des textes en français. Dans une large majorité, les enseignants de français interrogés pensent que les apprenants dont ils ont la charge n'ont pas le niveau requis. Si on admet là que cette carence constitue une perte de temps qui est imputable à l'apprenant, nous ne devons pas perdre de vue qu'il n'est pas du tout indépendant de la qualité de l'encadrement qu'offre l'enseignant. Ce point de vue des

enseignants a l'air d'une auto-interpellation car elle incite naturellement à plusieurs interrogations à savoir : Qui évalue les apprenants ? Sur quoi les évalue-t-on ? Comment les évalue-t-on ? Une fois encore le problème de la formation professionnelle de l'enseignant est posé. La qualité du cadre de travail est un facteur déterminant pour l'atteinte des objectifs que l'on se fixe. Dans cette optique, on conviendrait aisément qu'une salle de classe dont l'architecture est mauvaise n'est pas un cadre stimulant ni pour l'apprenant ni pour l'enseignant. Une bonne aération, un bon éclairage, la présence de prises de courant électrique sont quelques commodités nécessaires pour garantir la performance et l'efficacité de l'enseignement du français. Malheureusement beaucoup de salles de classes dans nos collèges ne remplissent pas ces conditions. Dans une salle mal orientée et sans électricité, une séquence de deux heures (02h) prévues dans la soirée ne tient en général pendant 1 heure 30 minutes par semaine. Quel gâchis en matière de gestion du temps ! Au terme d'une année scolaire on serait à un taux de couverture d'environ 75% de la masse horaire prévue pour un cours de deux heures (02h) par semaine. Cet exemple est très illustratif de l'influence de l'absence de certaines commodités nécessaires dans une salle de classe sur la gestion du temps de travail.

Même si l'Association des Parents d'Elèves est impliquée dans la gestion des établissements scolaires, il serait souhaitable, que l'administration se fasse le devoir de garantir le respect des normes appropriées et convenues pour des salles devant abriter des activités pédagogiques. Avec l'aide de l'Etat central et les partenaires au développement, l'administration scolaire doit œuvrer à doter l'établissement d'un nombre suffisant de salles de classes tout en respectant un plan d'occupation rationnelle de l'espace disponible. Il y aura un avantage immédiat à une telle initiative : enrayer le phénomène de classes volantes qui est une preuve de l'inexistence d'une politique rigoureuse de planification et de gestion des effectifs.

Enfin de compte, l'année scolaire se réduit dans le meilleur des cas à quelques semaines de cours plus ou moins sérieux. Malgré la réduction au jour le jour du temps scolaire, le Bénin continue de valider ses années scolaires. Tous ces facteurs sont autant d'obstacles à une prise en main efficace de la classe par l'enseignant.

Section 2: Perspectives.

2.1. Suggestions à l'endroit de l'enseignant.

La manière dont le temps en enseignement/apprentissage/évaluation du français est actuellement gérée dans nos collèges en général et celle dans le collège de Koutongbé en particulier reste à désirer. Pour remédier aux déviations observées çà et là, il serait utile à chaque rentrée et à chaque fois que le besoin se fera sentir que le chef d'établissement fasse lire et commenter en conseil des professeurs, les textes régissant le fonctionnement des collèges. Si cela est fait, le respect strict des prescriptions pourrait bousculer quelques peu les mauvaises habitudes déjà ancrées en chacun des enseignants dans le processus d'enseignement/apprentissage/évaluation du français pour la concrétisation et l'assimilation des connaissances et des savoirs par les apprenants.

Ainsi, les portables resteraient éteints aux heures de cours quand bien même nous sommes conscients du service qu'ils nous rendent car les vraies victimes de ces mauvaises pratiques des enseignants sont des apprenants et leurs résultats.

En effet, si la formation des apprenants en français est bâclée, ils ne seront pas en mesure d'utiliser efficacement les connaissances construites en classe. Du coup on assistera à une baisse du niveau de ces derniers, causes des mauvais rendements et d'échecs massifs aux divers examens. Les apprenants n'en pouvant plus choisir purement et simplement quitter le milieu éducatif soit pour la rue soit pour les ateliers ou pour les aventures. Mais ce qui réjouit est que le Ministère en charge de l'éducation au Bénin ait lancé la formation initiale des

enseignants par la réouverture de l'Ecole Normale Supérieure de Porto-Novo et de Natitingou. A cet effet, les enseignants de français ont le devoir de se faire former avant d'être outillés sur les pratiques enseignantes dans la gestion du temps de classe de français. Même si les guides des programmes d'études comportent des planifications générales, il est souhaitable que l'enseignant de français dispose de son « système personnel de gestion du temps », il doit garder à l'esprit la nécessité de prévoir au mieux le déroulement des activités afin de diminuer les obstacles. Le plus important, c'est de s'engager résolument dans cette logique de planification des activités à mener dans le temps en procédant à une transposition didactique de son cours. Il est vrai que vouloir enfermer toutes les activités dans un canevas de temps rigide ne pourra qu'engendrer une situation de stress intense. Pour ce faire, l'enseignant de français devra donc être réaliste et flexible. Au-delà de ces dispositions, l'enseignant peut éventuellement exploiter d'autres stratégies d'enseignement/apprentissage/évaluation du français de façon en sorte que les apprenants puissent assimiler le cours. La mauvaise habitude qu'est l'improvisation doit être bannie du comportement des enseignants. Il est suggéré aux enseignants d'expliquer toutes les consignes aux élèves dès le début d'une activité afin d'éviter les pertes de temps. Tous les élèves se mettront très tôt au travail. Ainsi, pour une bonne exécution des programmes de français, il est idéal que les travaux individuels soient effectués à la maison. Une malice dangereuse à laquelle se prêtent la plupart des enseignants est l'utilisation du temps de cours des autres professeurs. Pour ce fait, certains enseignants s'arrangent de telle sorte que leurs apprenants utilisent le temps du cours suivant pour la prise de notes de leurs cours. Un enseignant qui doit finir par exemple son cours à 17 heures quitte la salle à 17h00 laissant au tableau des vastes notes que les élèves doivent prendre. Il est important de signaler que les enseignants doivent exercer leur métier d'enseignant avec une conscience professionnelle pouvant aboutir à la réussite de ses apprenants.

L'expérience a prouvé que la fatigue de l'élève résulte de l'inadéquation entre les emplois du temps et les rythmes biologiques et/ou psychologiques propres à l'enfant ou à l'adolescent en situation scolaire. De la qualité et de la quantité de sommeil, par exemple, dépend l'adaptation des comportements de l'enfant à la situation d'apprentissage en français. Il importe de la part de l'enseignant d'identifier les moments où l'on pourrait obtenir les meilleures performances en plaçant aux moments les plus adéquats les activités d'apprentissage qui exigent de l'élève un minimum de concentration. Les censeurs peuvent privilégier les intérêts des élèves en ne concentrant pas sur les emplois de temps, les heures des enseignants en général et des enseignants de français en particulier sur un petit nombre de séances et/ou de jours. L'emploi du temps est un des éléments les importants de la vie d'un établissement que chaque enseignant de français est appelé à respecter rigoureusement dans les différentes phases d'apprentissage. Celui des élèves leur est dicté le premier jour de l'année scolaire par l'enseignant en charge de cette discipline. L'emploi du temps des enseignants de français est très attendu car il organise la vie professionnelle, voire personnelle, pour une année scolaire. Il est vu comme un instrument de pouvoir, de favoritisme, de contrainte et est rarement perçu comme un outil mettant en cohérence le travail des enseignants et la formation des apprenants en français. Cette étape s'apparente à la réalisation des activités d'apprentissage réparties en fonction du temps où les élèves apprennent et mènent certaines activités pour construire eux-mêmes leurs propres savoirs. Les activités prévues doivent pouvoir les rendre compétents. L'enseignant tout en jouant le rôle de médiateur et de facilitateur doit pouvoir créer les conditions favorables pour un apprentissage significatif. Le matériel approprié est prévu et disponible, facile à être exploité partout, individuellement ou en groupe. En milieu scolaire, on sait que les élèves d'une même classe ne sont pas également doués et intellectuellement au même niveau. Le peu de temps qu'ils consacrent aux études et les déficiences de leurs méthodes de travail s'avèrent deux causes importantes d'échecs et d'abandons.

Pourtant, ils peuvent être entraînés à l'utilisation de stratégies d'apprentissage qui donnent de meilleurs résultats. On retient qu'une stratégie d'apprentissage est un ensemble d'actions élaborées par les apprenants ou par d'autres personnes en situation d'apprentissage, dans le but de sélectionner, d'organiser, de relier de nouvelles informations à celles qu'ils possèdent déjà et d'enrichir ainsi leur structure cognitive tandis qu'une stratégie d'enseignement est un plan d'actions élaboré par un formateur dans le but d'amener des apprenants à atteindre un ou des objectifs. C'est le choix par l'enseignant de français, des techniques, des méthodes et des modèles d'enseignement qu'il utilisera pour faciliter l'apprentissage chez les apprenants. Ces deux plans d'actions ou d'interventions ne sont pas le fruit du hasard, mais la résultante d'une certaine conception que l'on se fait de l'apprentissage en tant que processus naturel et organisé de traitement de l'information. On élabore des stratégies d'apprentissage pour apprendre plus et mieux, avec moins d'efforts. Beaucoup de recherches établissent un lien direct entre la réussite scolaire et l'utilisation de stratégies d'apprentissage appropriées. Il est donc primordial que les apprenants connaissent celles-ci de façon systématique afin de les utiliser correctement. On peut citer : la session de travail individuel, l'apprentissage par problèmes, le groupe de discussion, le jeu de rôle, la pratique autonome, l'enseignement par les pairs, le travail en équipe et l'apprentissage par projet.

Ainsi l'élève pourra participer de très près à l'élaboration de son savoir en écoutant, en prenant la parole, en posant des questions, en cherchant des informations, en explorant toutes les possibilités de réponses. Pour que la connaissance soit vraiment acquise, il faut que l'élève sache comment il l'a acquise et qu'il puisse l'utiliser dans divers domaines. Pour qu'il apprenne effectivement, l'élève doit saisir la pertinence, la valeur et l'intérêt de l'objet d'étude, percevoir l'utilité de la discipline et les liens qui l'unissent aux autres disciplines.

A cet effet, les enseignants de français doivent gérer correctement le temps prévu pour chaque séquence d'apprentissage car une mauvaise gestion de ce temps à une influence négative sur les résultats des apprenants.

2.2. Suggestions à l'endroit du collègue.

Le moment est arrivé pour que l'autorité du corps administratif met en place une politique pouvant aider les enseignants de français à s'auto évaluer afin d'améliorer leur prestation. A cet effet, l'administration devra cesser d'offrir à quelques-uns des enseignants toute fonction confondue. A titre d'exemple la fonction de collaborateur de censeur avec pour mission de gérer les emplois du temps, de déposer les courriers pour l'autorité. Il faudra qu'il limite la fréquence des réunions avec les animateurs d'établissement, les membres du conseil intérieur ou du conseil consultatif.

Egalement l'administration voudra mettre en place une politique d'encouragement des enseignants exemplaires de français à adresser des lettres de félicitation, les décorer, les citer lors des grandes rencontres d'enseignants.

De même, il faut décourager les mauvais gestionnaires de temps par les contrôles ponctuels aux heures de pointe par les autorités du collège. Il faut aussi instituer un cahier de présence avec les rubriques (date, nom et prénom, cours, heures d'arrivée, heures de départ, observation) qu'il faut aviser au censurat adjoint avant d'aller en classe. Nous n'excluons pas les visites inopinées au collège par une équipe composée de deux autorités et de l'AE de la discipline concernée pour le suivi dans les classes.

2.3. Suggestions à l'endroit de l'Administration centrale.

Dans un esprit d'écodéveloppement, il serait envisageable de procéder à une session de formation des corps d'enseignants.

D'abord la formation des Conseillers Pédagogiques de français par la Direction Départementale de l'Enseignement Secondaire (DDES) sur le thème : « Elaboration d'un référentiel en vue d'aider les enseignants à la gestion efficace du temps dans le déroulement des situations de classe selon l'Approche par les Compétences ».

Les objectifs à atteindre au cours de la formation sont se présentent comme suit :

Analyser avec l'enseignant, ses comportements et son organisation de travail lors du déroulement de la situation de classe.

Identifier les principales causes de la perte de temps lors du déroulement d'une situation de classe.

Exploiter les méthodes et outils d'une gestion de temps.

Elaborer un référentiel de bonnes pratiques pour une gestion efficace du temps lors du déroulement d'une situation de classe.

Les CP s'approprient le référentiel qui sera conçu lors de cette formation. Ils s'y appuieront pour initier à leur tour une formation à l'intention des animateurs d'établissement(AE) et des autres enseignants dans leur zone respective d'intervention.

Ensuite former des animateurs d'établissement(AE) et les autres enseignants de français sur le thème « Elaboration d'un référentiel en vue d'aider les enseignants à la gestion efficace du temps dans le déroulement des situations de classes selon l'Approche par les Compétences ».

Les objectifs à atteindre sont les mêmes que ceux qui avaient fait l'objet de la formation des CP. Les enseignants de français ayant bénéficié de la formation partiront dans les classes respectives de français avec un outil concret immédiatement utilisable et qu'ils auraient contribué à élaborer.

De même, un suivi rigoureux sur le terrain sera systématiquement fait lors des visites de classe par les inspecteurs appuyé par le ministre de tutelle et seront aidés dans cette tâche par les conseillers pédagogiques. Dans d'autres buts, ces visites permettront d'évaluer le niveau de progression de ces enseignants en termes d'efficacité en matière de gestion du temps dans le déroulement d'une situation de classe de français. Les résultats de cette évaluation constitueront un point d'encrage pour envisager si nécessaire les remédiations qui s'imposeraient. Le référentiel qui comporte les bonnes pratiques de gestion du temps ne doit pas avoir un caractère statique. Les enseignants de français doivent se mettre dans une logique dynamique de l'amélioration de l'outil. Ce faisant, ils gagneront en efficacité la gestion des activités de classe.

Enfin, l'Administration centrale, l'Etat doit procéder à une organisation pratique de la formation des enseignants de français en définissant des périodes de formation.

Période des formations : Au début de l'année et durant une demi-journée mais tout en négociant avec les chefs d'établissement et les Directions Départementales de l'Enseignement Secondaire et de la Formation Technique et Professionnelle(DDESFTP).

Pour les CP : Demi-journée de quatre heures répartie en deux phases de deux heures intercalées par une pause de 15 minutes. La première phase prend en compte les deux premiers objectifs et la deuxième les deux derniers.

Pour les AE et les autres enseignants : Deux phases consécutives de deux heures. La première phase prend en compte les deux premiers objectifs et la deuxième les deux derniers. Chacune de ces phases se tiendra à la période (d'une durée de deux heures) de la semaine prévue pour les animations pédagogiques.

Moyens logistiques : Ils sont à négocier avec les DDESFTP et les chefs d'établissement en collaboration avec l'Inspection Pédagogique

Régionale(IPR). Il s'agira de prévoir des documents guides et programmes comme documents de travail. Pour les ressources financières nécessaires(pour les photocopies de documents de travail, déplacement de certains participants) négocier avec les DDESFPPT et surtout avec les chefs d'établissement en prenant appui sur de solides arguments dont celui l'influence très positif que peut avoir la maîtrise de la gestion du temps de travail sur les résultats scolaires. Il est impérieux que l'Etat prévoit une marge dans le calendrier scolaire afin de compenser les jours fériés. Il doit aussi prendre toutes les mesures pour éviter les interruptions des cours pour des formations de recyclage. Il est de la responsabilité du pouvoir public d'octroyer des infrastructures aux établissements en vue d'assurer des effectifs raisonnables dans les classes. Le gouvernement doit assurer la disponibilité du matériel didactique dans les établissements scolaires. Pour permettre aux censeurs de rendre disponible les emplois du temps dès le début de la rentrée scolaire, l'Etat doit faire un noble travail de publier officiellement les listes des mutations et des réajustements des enseignants avant chaque rentrée scolaire pour une meilleure planification des activités pédagogiques.

CONCLUSION :

Le temps est un élément auquel on ne peut échapper et qui conditionne fortement les activités individuelles et organisationnelles : journée de travail de plusieurs heures, date préétablie des examens et de remise des travaux, heure de se lever et de se coucher.

Toutefois, ce que l'on gère, ce n'est pas le temps lui-même, mais l'enchaînement des activités que l'on désire mener à bien pour atteindre des objectifs préalablement fixés, en tenant compte de la dimension temporelle. Pour ceux qui n'ont pas développé une certaine habilité à tenir compte de cette dimension incontournable, les échéances non respectées deviennent frustration, occasions d'angoisse et sont souvent synonymes d'échecs. Maitriser correctement l'usage de son temps est donc une compétence transversale importante pour réussir des études, sa carrière professionnelle et d'autres dimensions de sa vie d'être humain.

Cependant, on ne naît pas avec une habilité tout faite à gérer ses activités dans le temps. On ne devient pas non plus du jour au lendemain un gestionnaire de ses activités dans le temps. On développe graduellement l'habilité à gérer son temps, dans et par l'effort, tant en milieu scolaire que professionnel. Il faut s'y attaquer avec rigueur et détermination. La gestion du temps est donc un processus d'interventions qui peut et qui doit être développé de façon systématique. Bien gérer son temps n'est pas une simple activité technique. C'est d'abord la résultante de méthodes rigoureuses d'introspection et d'interventions ; c'est la conséquence d'objectifs personnels de développement bien arrêtés, d'intérêts, de motivation, du sens du devoir envers son pays, du souci de mériter ce que l'on gagne quelle qu'en soit la valeur monétaire, de la nécessité de la discipline et d'une volonté de réussite.

Les suggestions ci-dessus formulées, si elles sont prises en compte, pourront changer quelque chose au CEG de Koutongbé et pourquoi pas dans les autres collèges de la commune et du Bénin.

REFERENCES BIBLIOGRAPHIQUES.

AGBODJI François dans son mémoire pour l'obtention du CAIP, 2008-2009, intitulé « *Problématique de la gestion du temps d'une journée de travail à l'école primaire* », P.24.

AZROUR H. et BERTRAND D. « *Réapprendre à apprendre* », Editions Guérin Universitaire, Montréal, P. 64.

CAILLOIS R., « *temps circulaire, temps rectiligne* », in obliques, cité par Tlatli, F. (2007), P .36.

CARDINET Jean, *Évaluation scolaire et mesure*, Bruxelles :De Boeck_Wes mael, 1986. 232p.

Fraise P. (1988), « *avoir trop ou pas assez de temps* », pour la psychologie scientifique, mardaga, P. 18.

GASTON Mialaret dans son ouvrage intitulé « *pédagogie générale* » édition PUF, 1991, P. 29.

Guide pédagogique Français Classe de Sixième, (2014), P. 40.

IDOYOU Didier dans son mémoire pour l'obtention du BAIP, 1991-1992, intitulé : « *Les rythmes scolaires au Bénin : problématique de réaménagement du temps scolaire à l'enseignement primaire.* », P .22.

Journées pédagogiques de réflexion et de concertation des enseignants, Sous-Secteur Enseignement Secondaire, Année scolaire 2008-2009, Pp .5-10.

Legendre (R), *dictionnaire actuel de l'éducation*, Ed GUERIN ESKAIPAM, paris 2000, P. 50.

NOUTEVI Comlan Cyrille dans son mémoire pour l'obtention du certificat d'aptitude aux fonctions de conseiller pédagogique, 2010-2011, intitulé « *La gestion du temps en milieu scolaire : constats et approches de solutions* », P. 20.

OGUINTHJ. Edmond dans son mémoire pour l'obtention du CAPES, 2012-2013, intitulé « *Impact de la gestion du temps de classe sur le résultat des apprenants : Cas du CEG SURE-LERE* », P. 16.

PASSA Gilbert dans son mémoire pour l'obtention du BAIP, 2008-2009, intitulé « *Contribution à une bonne gestion du temps scolaire dans les écoles primaires de la commune de Djougou* », P. 26.

PERRENOUD Philippe « *Gérer le temps qui reste : l'organisation du travail scolaire entre persécution et attentisme* », 2000 ; « *L'aménagement de l'organisation du temps scolaire* », CEPEC , P. 45.

SAIZONOU (C.), *gestion du dans temps lors du déroulement d'une situation d'apprentissage en science physique, chimique et technologie le contexte de l'approche par compétences*, mémoire du CAIESG, Porto-Novo 2009 , P. 17.

SOUMANOU Alassane dans son mémoire du CAPES, 2011-2012, intitulé « *Gestion du temps dans l'enseignement des SPCT dans quelques lycées et collèges du Bénin : Cas des classes de 4^{ème} et 1^{ère} C et D du CEG Djassin et du Lycée Béhanzin de Porto-Novo* », P. 21.

Tlatli F. (2007). *Gérer son temps efficacement, pour mieux vivre et réussir*, Louvain-la-Neuve, éd Anthémis , P. 60.

ANNEXES :

ANNEXE 1

Questionnaires des enseignants.

A l'attention des enseignants, dans le cadre d'un travail de recherche relatif à la gestion du temps en enseignement/ apprentissage/ évaluation du français, vous avez été invité compte tenu de la pertinence de vos idées, pour répondre à ce questionnaire.

Tout en garantissant le respect strict de vos idées et surtout l'anonymat, nous vous remercions d'avance pour votre contribution de qualité :

Identification.....

Département.....

Statut APE ACE Vacataire

1-Avez-vous une insuffisance de préparation ? Oui Non

2- Avez-vous une insuffisance de rigueur ? Oui Non

3- Avez-vous un manque de préparation ? Oui Non

4- Les enseignants ne sont pas totalement acquis à l'enseignement/ apprentissage/ évaluation selon l'APC Oui Non

5-Les enseignants n'ont pas bien compris les stratégies d'enseignement

Oui Non

6- Les enseignants n'appliquent pas bien les stratégies d'apprentissage en classe Oui Non

7 – Avez-vous des difficultés à surmonter les situations inattendues ? Oui
Non

8- Avez-vous des difficultés à traduire sans équivoque, les compétences, les capacités et les consignes ? Oui Non

9- Avez-vous un manque de documents d'accompagnement ? Oui Non

10- Avez-vous des difficultés à utiliser le matériel didactique adéquat ?

Oui Non

11- Avez-vous des difficultés d'ordre organisationnel ? Oui

Non

12- Avez-vous une méconnaissance des lois et principes de la gestion du temps ?

Oui

Non

13- Les enseignants n'ont pas de conscience de la nécessité de gérer le temps de travail en classe

Oui

Non

14- Avez-vous des difficultés à dérouler une activité claire et concise ?

Oui

Non

15- Avez-vous des difficultés à gérer la phase de travail individuel

Oui

Non

16- Avez-vous des difficultés à gérer la phase de travail en groupe ?

Oui

Non

17- Avez-vous des difficultés à gérer la phase de travail collectif ?

Oui

Non

ANNEXE 2

A l'attention des enseignants, dans le cadre d'un travail de recherche relatif à la gestion du temps en enseignement/ apprentissage/ évaluation du français, vous avez été invité compte tenu de la pertinence de vos idées, pour répondre à ce questionnaire.

Tout en garantissant le respect strict de vos idées et surtout l'anonymat, nous vous remercions d'avance pour votre contribution de qualité :

Etablissement.....Année.....

1- Les apprenants n'ont pas le niveau requis de la classe Oui Non

2- Les apprenants ont du mal à s'approprier les contenus des textes et consignes soumis à leur attention Oui Non

3- Les apprenants ont des difficultés à assurer efficacement des évaluations formatives et sommative Oui Non

4- Les apprenants n'ont pas la maîtrise de la langue française Oui Non

5- Les apprenants ont des difficultés à lire les textes qui accompagnent les consignes des activités Oui Non

6- Les apprenants éprouvent de problèmes dans la collecte des informations pour résoudre le problème posé Oui Non

7- Les cours prévus entre 17 heures et 19 heures tiennent normalement dans cet horaire Oui Non

8- Les salles de classe sont parfois mal construites ou inadaptées (mauvaise aération, mauvaise orientation, mauvais éclairage ou absence d'électricité) Oui Non

9- Les classes volantes des classes intermédiaires rendent difficile la gestion du temps prévu. Oui Non

ANNEXE 3

Questionnaire des apprenants.

A l'attention des apprenants dans le cadre d'un travail de recherche relatif à la gestion du temps en Enseignement/Apprentissage /Evaluation du français, vous avez été invité à donner vos impressions sur le déroulement du cours par votre professeur. Tout en garantissant le respect strict de vos idées et surtout l'anonymat, nous vous remercions d'avance.

Identification.....

Etablissement.....Classe.....

1- Le professeur utilise les stratégies d'apprentissage Oui Non

Si non, comment il procède.....

2-Les activités que le professeur propose vous intéressent : Oui
Non

3- Dans l'exécution du travail individuel ou en groupe, le professeur circule pour apporter d'aide selon le besoin Oui Non

4- Le professeur reçoit ou émet des appels téléphoniques quand il lance l'activité Oui Non

5- Le professeur sort de la classe

Parfois Souvent Chaque fois

6- Le professeur encourage à la suite de réponse des apprenants Oui
Non

7- Le professeur bavarde souvent ou beaucoup pendant les heures de cours

8- A la fin du cours la compréhension est Médiocre Passable Bien Très bien

9- Le professeur donne beaucoup d'heures pendant des évaluations formatives ou sommatives Oui Non

10- Donnez votre point de vue sur votre professeur sa manière de faire le cours.....

TABLE DES MATIÈRES

SOMMAIRE.....	I
DEDICACE.....	II
REMERCIEMENTS.....	III
LISTE DES SIGLES ET ACRONYMES.....	IV
RESUME.....	V
INTRODUCTION.....	1
CHAPITRE 1 : Contexte théorique et méthodologique de l'influence de la gestion du temps en Enseignement/Apprentissage/Evaluation du Français sur les résultats scolaires : Cas de la classe de 3ème du CEG Koutongbé	3
Section 1 : Contexte théorique et méthodologique de la recherche.....	3
1.1 : Problématique.....	3
1.2 : Objectifs et hypothèses de la recherche.....	4
1.3 : Objectif global.....	4
1.4 : Objectifs spécifiques.....	4
1.5 : Hypothèses.....	4
1.6 : Revue de littérature.....	5
1.7 : Clarification conceptuelle.....	7
2. Présentation cadre d'étude.....	10
2.1. Localisation du CEG KOUTONGBE.....	10
2.2. Traits Physiques.....	10
Figure 1 :Localisation du CEG Koutongbé dans la ville de Porto-Novo.....	11
Figure 2 : Plan d'accès du CEG Koutongbé.....	12
2.3. Grands Traits Humains.....	13

Section2 : Approche méthodologique de l'influence de la gestion du temps en Enseignement/Apprentissage/Evaluation du Français sur les résultats scolaires.....	13
2.1 : Recherche documentaire.....	13
2.2 : Recherche empirique.....	14
2.3 : But de la recherche.....	15
2.4. Population cible et échantillonnage.....	16
CHAPITRE2 : Présentation, analyse des résultats et perspectives.....	17
Section1 : Présentation et analyse des résultats.....	17
1.1 : Présentation des résultats.....	17
1.1.1 : Les causes de la mauvaise gestion du temps de classe de Français dans le Collège de Koutongbé.....	19
1.1.2 : Les facteurs de perte du temps provenant de l'apprenant ou de l'administration.....	20
1.1.3 : Les facteurs de perte du temps sur le plan pédagogique.....	22
1.2 : Analyse des résultats.....	22
1.2.1:L'influence de la gestion du temps en Enseignement/ Apprentissage/ Evaluation du Français	22
1.2.1 : Les facteurs de perte du temps dépendant de l'enseignant sur le plan pédagogique.....	22
1.2.2 : Les facteurs de perte du temps provenant de l'apprenant ou de l'administration.....	25
Section2 : Perspectives.....	28
2.1 : Suggestions à l'endroit de l'enseignant.....	28
2.2 : Suggestions à l'endroit du collège.....	32
2.3 : Suggestions à l'endroit de l'Administration centrale.....	33
CONCLUSION.....	37

REFERENCES BIBLIOGRAPHIQUES.....	39
ANNEXES.....	41
ANNEXE 1.....	41
ANNEXE 2.....	42
ANNEXE 3.....	44
TABLE DES MATIERES.....	45