



REPUBLIQUE DU BENIN



MINISTERE DE L'ENSEIGNEMENT SUPERIEUR ET DE
LA RECHERCHE SCIENTIFIQUE (MESRS)

UNIVERSITE D'ABOMEY-CALAVI (UAC)

ECOLE NORMALE SUPERIEURE DE PORTO-NOVO (ENS)

DOMAINE : SCIENCES DE L'EDUCATION ET DE LA FORMATION

MENTION : Professorat de l'Enseignement Secondaire **SPECIALITE** : Histoire-
Géographie

GRADE : Licence/BAPES

MEMOIRE DE FIN DE CYCLE



SUJET

**LES COURS DE REPETITION A DOMICILE ET LE
RENDEMENT SCOLAIRE DES ELEVES DU PREMIER
CYCLE DU LYCEE TOFFA 1^{ER} DE PORTO-NOVO**

Présenté par :

GUEGUI MASSIA Ahmed

Sous la direction de :

Dr Sylvain A. VISSOH
Géographe, Assistant.
DGAT/FLASH/UAC

Année académique : 2012-2013
Soutenu le 02/09/ 2013

SOMMAIRE

DEDICACE.....	2
REMERCIEMENTS.....	3
LISTE DES ABREVIATIONS, SIGLES ET ACRONYMES.....	5
INTRODUCTION	6
CHAPITRE PREMIER : CONTEXTE THEORIQUE ET METHODOLOGIQUE.....	8
1-Contexte théorique	8
2-Approche méthodologique	19
CHAPITRE DEUXIEME : PRESENTATION, ANALYSE DES RESULTATS ET SUGGESTIONS	27
1- Présentation des résultats	27
2- Analyse des résultats	41
3- Suggestions	47
CONCLUSION.....	49
BIBLIOGRAPHIE.....	50
LISTE DES TABLEAUX.....	54
LISTE DES FIGURES.....	55
ANNEXES.....	57
TABLE DES MATIERES.....	65

DEDICACE

A mon père et à ma mère qui m'ont nourri à la sève
des origines.

REMERCIEMENTS

Le présent mémoire est le fruit des efforts conjugués de plusieurs personnes. Je voudrais ici les remercier très sincèrement. Il s'agit :

- ✓ De mon directeur de mémoire, Dr Sylvain A. VISSOH, qui malgré ses nombreuses occupations a accepté de m'encadrer et s'est toujours montré disponible pour me guider et me donner les conseils nécessaires pour la réussite de ce travail,
- ✓ Des directeurs de l'ENS/PORTO-NOVO et aux différents membres de l'administration,
- ✓ Des inspecteurs d'Histoire et de Géographie pour leurs nombreux conseils et leur disponibilité,
- ✓ De mon maître de stage, madame DOSSA Odette qui, par son amour maternel, a su me guider et me donner le goût de l'enseignement,
- ✓ De mes frères et sœurs pour leur solidarité et leur soutien constant dans les moments difficiles. Ce travail est aussi le vôtre, que Dieu le tout puissant puisse nous unir davantage,
- ✓ De mon tuteur MONRA Guèra et son épouse, pour leurs sages conseils et leur soutien et qui m'ont toujours encouragé,
- ✓ De Mr. MANEDJI Evodé Stanislas pour ses précieux conseils et son soutien moral et financier,
- ✓ Des membres de ma famille maternelle et paternelle pour leurs nombreux conseils et encouragements,
- ✓ De Mr. HONVO Aser qui n'a ménagé aucun effort pour la réalisation de ce travail,
- ✓ De M^{lle} ABOUDOU Nadiatou pour ses services rendus et son soutien moral. Que Dieu nous unisse davantage et qu'il t'aide à réaliser aussi tes rêves,
- ✓ De Mr. ACLAMAVO Basile pour son soutien moral et financier et qui m'a toujours encouragé,

- ✓ Des membres du club ‘‘Environnement Plus’’ pour leurs nombreux conseils et leur sens de solidarité. Que Dieu nous unisse davantage et nous prête longue vie,
- ✓ Des membres de jury qui ont accepté de juger le présent travail.

LISTE DES ABBREVIATIONS, SIGLES ET ACRONYMES

BAC : Baccalauréat

BEPC : Brevet d'Etude du Premier Cycle

CAP : Certificat d'Aptitude Professionnelle

CAPES : Certificat d'Aptitude au Professorat de l'Enseignement Secondaire

CDIP : Centre de Documentation et d'Information Pédagogique

ENS : Ecole Normale Supérieure

GMR : Gouvernement Militaire Révolutionnaire

INFRE : Institut National pour la Formation et la Recherche en Education

NPE : Nouveaux Programmes d'Etudes

TD : Travaux Dirigés

INTRODUCTION

La loi d'Orientation de l'Éducation Nationale en République du Bénin, adoptée par l'Assemblée Nationale le 17 octobre 2003, dispose en son article premier que « *Dans le respect des principes définis par la constitution du 11 décembre 1990, l'éducation en République du Bénin constitue et demeure la première priorité* ». Pour permettre au système éducatif béninois d'être dynamique et compétitif sur le plan international, des réformes ont été entreprises. Ces réformes connues sous le nom de Nouveaux Programmes d'Études (NPE), proposent une dynamisation dans laquelle l'efficacité interne du système éducatif, précisément, les rendements scolaires des élèves seraient franchement améliorés. Dans cette optique, l'apprenant doit pouvoir s'adapter aux situations d'apprentissage que lui impose l'école pour combler ces attentes. Cependant, tous les élèves ne sont pas toujours aptes à suivre le rythme scolaire qui leur est proposé. Comme le dit Bloom (1979), il n'y a pas de bon ou de mauvais élèves, mais plutôt des élèves qui apprennent plus rapidement ou plus lentement que les autres. C'est là qu'apparaît toute l'importance du soutien scolaire pour pallier à cette situation de différenciation.

Au Bénin, il est remarqué un accroissement de ce qu'il est convenu d'appeler les répétiteurs de maison ou maîtres d'étude, à qui les parents ont recours pour rehausser le niveau ou pallier aux difficultés de leurs enfants. Ces cours de répétition ne semblent pas toujours bénéfiques pour tous les enfants à en croire les statistiques de réussite aux examens de fin d'année qui ne s'améliorent pas (Afoutou, 2005). Cette situation devient alors une préoccupation intéressante pour le spécialiste des sciences de l'éducation. Nous nous proposons ici de poser un regard scientifique sur l'opportunité, la pertinence et l'efficacité des cours de répétition à partir des conditions de déroulement de ces derniers.

Cette réflexion porte alors sur l'intérêt ou l'importance accordée aux méthodes de soutien scolaire à travers leur efficacité. C'est dans cette optique que s'inscrit la présente recherche intitulée « Les cours de répétition à domicile et le rendement scolaire des élèves du premier cycle du Lycée Toffa 1^{er} de Porto-Novo », pour l'obtention du BAPES. Les données produites et recueillies au cours de cette recherche se regroupent en deux parties.

La première partie part de la problématique pour en venir à la clarification conceptuelle en passant par la revue de littérature. Nous y présentons aussi la méthodologie utilisée au cours de l'étude en partant de la recherche documentaire pour en venir à la population cible et à l'échantillonnage ; nous y évoquons également les techniques et instruments de recherche, le déroulement de l'étude et la méthode de traitement des données.

Quant à la deuxième partie, elle présente les résultats des investigations issues de la recherche ainsi que l'analyse faite des données recueillies pour apprécier l'efficacité des cours de répétition sur le rendement scolaire des élèves. Aussi dans cette partie, des suggestions sont-elles formulées pour améliorer davantage ce qui est observé.

CHAPITRE PREMIER : CONTEXTE THEORIQUE ET METHODOLOGIQUE

Dans le présent chapitre, nous exposons la problématique, la revue de littérature et la clarification de quelques concepts se rapportant au cours de répétition à domicile. Ce sera l'occasion de tenter une description de ces cours de répétition. Aussi la méthodologie de recherche a-t-elle été décrite dans cette partie.

1- CONTEXTE THEORIQUE

1-1- Problématique

Chaque parent se soucie du devenir de son enfant. C'est pourquoi dès sa naissance, celui-ci est soumis à une éducation familiale parfois pour lui permettre d'intégrer facilement la société dans laquelle il est appelé à grandir. Cette éducation familiale est une forme d'éducation qualifiée d'informelle ou parallèle. Depuis le 22 Juin 1894 où l'armée française a pris possession du territoire dahoméen et a décrété ce dernier « Colonie de Dahomey et dépendances », les peuples vivant sur ce territoire ainsi délimité, sont astreints à une éducation dite formelle ou institutionnelle (cours sur *L'histoire de l'éducation au Bénin*, Mignanwandé, 2012). C'est cette éducation qui se donne à l'intérieur des murs de salle de cours avec des maîtres recrutés et formés à cette fin.

Depuis l'indépendance du Dahomey aujourd'hui Bénin, les autorités en charge de l'éducation se préoccupent de cette question importante. En effet, le jeune Etat indépendant a ainsi besoin de cadres bien formés pour son décollage économique et se faire une place au sein des grandes nations. C'est dans cette optique que des réformes ont été faites pour rendre le système éducatif plus performant et compétitif. Ces réformes sont entre autres la réforme Grossetête Dossou-Yovo, l'Ecole Nouvelle, les Etats Généraux de l'Education et depuis une dizaine d'années les Nouveaux Programmes d'Etudes (NPE). Malgré ces différentes réformes, la plupart des apprenants ont du mal à assimiler les programmes dans leur ensemble. C'est dans cet ordre d'idées que d'autres solutions sont envisagées pour accompagner, soutenir voire aider ces élèves en difficulté à mieux cerner les programmes d'étude. Ainsi en Belgique, le ministère de l'éducation a suggéré dans une note circulaire du 08 Juillet 1975 aux pouvoirs organisateurs et aux directeurs d'école, d'utiliser l'enseignement

mutuel ou tutorial (Finkelsztein, 1994, cité par Kaboré, 2006). Cette forme d'aide aux enfants en difficulté a fait ses preuves dans les pays européens (Scolarama, 2011).

Si nous revenons au Bénin, les établissements scolaires ont trouvé un moyen d'aider ces élèves en difficulté : il s'agit de l'organisation des "Travaux Dirigés"(TD) par certains établissements mais là, les classes sont sélectives (seulement les classes d'examen et dans une moindre mesure les classes de 4^e et de 1^{ère} pour ainsi les préparer à l'examen). En dehors de cela, certains professeurs organisent leurs TD indépendamment de ceux organisés par l'établissement. Mais ce qui est devenu récurrent ces dernières années, c'est la répétition des cours à domicile par ceux qui sont communément appelés «maîtres d'études ». Ce dernier cas est informel.

Autrefois réservée aux familles instruites et nanties, la répétition est aujourd'hui devenue fréquente même dans les familles moins nanties et analphabètes, non averties, non instruites. En effet, tout le monde est à la recherche d'un encadreur pouvant aider son enfant à exceller ou du moins progresser dans son cursus scolaire afin de le voir grandir. Mais ces répétiteurs engagés par les parents ne sont pas pour la plupart qualifiés parce que n'ayant pas reçu une formation adéquate à cette fin. Ils jouent en ce moment-là, le rôle des enseignants mais ce rôle est mal joué. C'est pourquoi Dofinizouilliro (2004) cité par Kaboré (2006) dit : «On croirait qu'enseigner revient simplement à « dire, énoncer, expliquer ». Donc il se pose un réel problème de compétence et de qualification des répétiteurs sollicités.

En outre, les séances de répétition ne prennent pas parfois en compte les difficultés réelles de l'élève. Il arrive même que les parents engagent plusieurs répétiteurs pour leur enfant même dans les matières où il n'a pas de difficulté. Il devient alors difficile pour cet élève de gérer le programme scolaire et les séances de répétition : par conséquent, il devient surchargé, voire surmené. C'est ce que fait remarquer Boko (2009) « On rencontre en outre aujourd'hui, dans de nombreux établissements scolaires, des enfants pratiquement surmenés, accablés par des programmes surchargés auxquels s'ajoutent des heures de rattrapage de samedi et celles de répétition à subir à domicile ». Malgré cela, les parents trouvent encore les séances de répétition nécessaires.

Dans ces conditions, les cours de répétition ne peuvent pas contribuer de façon efficace à améliorer le rendement scolaire des élèves. On constate qu'en dépit des cours de répétition, certains élèves obtiennent encore de mauvaises notes ou échouent et d'autres restent au même niveau de compréhension. Il se pose donc une question fondamentale : Quel est alors l'impact des cours de répétition sur le rendement scolaire ? Autrement dit, dans quelles mesures les cours de répétition améliorent-ils ou entravent le rendement scolaire des élèves ? C'est à cette question que la présente étude essaiera de trouver des réponses. Les différentes réponses auxquelles nous allons aboutir, nous permettront de voir dans quelle mesure ces cours pourraient être réglementés et officialisés afin qu'ils contribuent à la dynamisation du système éducatif béninois. Pour répondre à la question fondamentale, nous formulons les hypothèses suivantes :

1-2- Hypothèses

- 1- L'efficacité des cours de répétition à domicile dépend du respect des normes pédagogiques.
- 2- Les cours de répétition sont efficaces quand les difficultés réelles des apprenants sont connues d'avance.
- 3- Les cours de répétition ne sont pas efficaces quand un même répétiteur encadre de façon multiple et simultanée, les élèves de niveaux d'études différents.

1-3- Objectifs de la recherche

L'objectif global du présent travail est d'étudier les facteurs qui entravent ou pas l'efficacité des séances de répétition.

Cet objectif global est décliné en trois objectifs spécifiques qui sont les suivants :

- 1- Vérifier si les normes pédagogiques sont respectées au cours des séances de répétition ;
- 2- Analyser l'adéquation entre les difficultés réelles des élèves et les matières, objet de répétition ;
- 3- Apprécier l'influence de l'encadrement multiple et simultané par un même répétiteur sur l'efficacité des cours de répétition.

1-4- Revue de littérature

Plusieurs auteurs ont abordé la problématique du soutien scolaire mais sous divers angles.

De Landsheere (1992) a démontré que l'éducation familiale reste et demeure le socle sur lequel repose toutes les autres éducations de l'enfant. Au cas où cette éducation venait à être ratée, elle compromettrait l'avenir de l'enfant. Il importe donc que les parents aient eux-mêmes reçu une bonne éducation ou qu'ils soient du moins bien sensibilisés sur la façon dont ils doivent conduire les enfants qui eux aussi sont considérés comme de futurs parents. Paraphrasant Bronfenbrenner (1979), de Landsheere vient à considérer la famille comme un écosystème d'éducation comprenant un microsystème, un mésosystème, un exosystème et un macrosystème. C'est donc dire que ce sont ces conditions réunies qui peuvent assurer un bon avenir à l'enfant en milieu scolaire.

Dans les années 1976, le Gouvernement Militaire Révolutionnaire (GMR) du Bénin avait donné la chance de l'éducation à tout le monde à travers son programme d'éducation de masse, ce qui a, un tant soit peu, favorisé l'éducation scolaire pour tous. Malgré cela, le problème d'éducation reste entier à cause des moyens nécessaires que cela demande. L'éducation scolaire est une affaire de moyens financiers qu'on ne peut quantifier (cours sur *L'histoire de l'éducation au Bénin*, Mignanwandé, 2012). Certains parents d'élèves ayant compris cette réalité, s'efforcent d'investir leurs ressources dans l'éducation de leurs enfants afin de leur assurer une réussite scolaire. C'est la compréhension de cette réalité qui les pousse souvent à avoir recours aux "maîtres d'étude".

Hallak (1974) a dégagé certains facteurs qui ont favorisé la faillite de l'appareil éducatif, à savoir : le maintien des inégalités, le chômage des enseignants, les désordres dans les programmes, la crise des structures et les difficultés de financer l'école etc. Il a aussi indiqué que l'école et surtout l'école de masse est une belle initiative, mais qu'elle comporte des difficultés énormes dues surtout au fait que les aspects et les moyens nécessaires ne sont pas cernés de façon adéquate. Pour Hallak (1974), l'équité et le développement en constituent un véritable défi. Il faut observer que l'expansion considérable des efforts financiers, matériels et humains consacrés à l'école a été

souvent justifiée par le rôle que joue l'éducation dans l'avenir et le développement d'une nation ; car point n'est besoin de rappeler que l'enfant est au cœur du développement. Tous les enfants sont nés égaux mais ne sont pas nantis des mêmes chances de réussite ; c'est pourquoi il urge pour certains parents dans nos sociétés d'accroître la chance scolaire des enfants par les prestations des "maîtres d'étude".

Boko (2009), parlant de l'inadaptation scolaire, est arrivé à exposer les types d'inadaptés scolaires que nous pouvons rencontrer à l'école et la manière dont nous devons les soutenir sur le plan scolaire afin qu'ils puissent réussir leur scolarité. Les causes de l'échec scolaire sont également abordées à travers les facteurs (social, économique et culturel) qui entrent en ligne de compte dans l'échec scolaire et le phénomène des classes sautées. C'est au niveau des facteurs économiques, que la présente étude y trouve son compte. En effet, si les moyens économiques des parents ne leur permettent pas de soutenir leur enfant qui a des difficultés à l'école, cela est source d'échec scolaire. Au niveau du phénomène des classes sautées, l'élève a d'office besoin d'un soutien à la maison pour pouvoir combler le vide. D'où l'engagement de répétiteurs par les parents pour maintenir constamment la progression de leur enfant, victime des classes sautées.

Par ailleurs, les différentes formes de stimulation dans le milieu scolaire sont évoquées, à savoir la sous-stimulation (c'est-à-dire un manque de stimulation ou une stimulation insuffisante dès l'environnement familial ou culturel) et la sur-stimulation (qui est défini comme étant le fait que certains enfants dépensent beaucoup plus d'énergie que d'autres, à traiter tous les stimuli qui les entourent. Et quand ces enfants sont soumis à beaucoup trop de stimulations extérieures, ils fournissent alors un effort exagéré, dépassant leurs capacités réelles (Brazelton, 1985)). C'est dans cette optique que Boko (2009) évoque les cours de répétition comme étant un des facteurs qui contribuent à la déstabilisation de l'enfant, qui est déjà surmené, accablé par des programmes scolaires surchargés.

Kaboré (2006), a fait ressortir l'impact des cours de répétition à domicile sur le rendement scolaire à Ouagadougou. Elle remarque que les cours de répétition suscitent un engouement particulier, chez les parents d'élèves qui relient souvent les chances de réussite de leurs enfants à cette pratique. Par conséquent, cette activité

n'intervient nullement comme une action concertée et globale en lien avec l'institution scolaire. Dans sa conclusion, elle a d'abord assimilé les cours de répétition aux formes d'aide qui se font en Europe, à savoir le monitorat et le tutorat. Kaboré (2006), pense que c'est ambigu de dire que l'encadrement à domicile participe à l'amélioration de la qualité de l'enseignement au secondaire car les résultats laissent à désirer. Mais elle affirme que c'est plutôt une stratégie qui contribue à la recherche de la qualité. C'est à ce titre qu'elle pense que l'encadrement à domicile doit être réglementé et les acteurs impliqués dans ce système doivent être sensibilisés afin de garantir la qualité. A cet effet, cette approche malgré son utilité, doit être mieux organisée et mieux gérée pour pouvoir atteindre les résultats escomptés.

Ndanga (2010) fait part du témoignage d'un élève de 3^e qui prépare son Brevet d'Etudes de Premier Cycle (BEPC). Le témoignage a été fait le 14 Avril 2010. En effet, pour Brice William Nguéman, les cours de répétition qu'organise son professeur de mathématiques constituent le seul recours pour être admis à son examen. En lui posant la question pourquoi les cours de répétition les mercredi après-midi ? Il répond en disant : « Après deux semaines de congés, j'ai repris le chemin de l'école comme mes camarades depuis lundi 12 Avril 2010. Nous abordons ainsi le dernier tournant de l'année scolaire. Et pour cela, il faut que je travaille sans relâche si je veux réussir à mon examen ».

Par ailleurs, Feyfant (2012), aborde la question des revenus que génèrent le soutien scolaire et de sa fragilité. En effet, les raisons du développement actuel des enseignes dans ce secteur sont les lacunes du système éducatif national (France), la recherche de l'excellence et le désir des parents de la meilleure réussite scolaire possible pour leurs progénitures. Aussi est-il dit que les parents qui ont de moins en moins de temps pour suivre la scolarité de leurs enfants, y ont le plus souvent recours aux répétiteurs.

En ce qui concerne sa fragilité, les agences du soutien scolaire sont confrontées à une concurrence informelle. Même si les agences sont favorisées par des mesures gouvernementales, la bataille reste encore non gagnée car ces agences souffrent d'un manque chronique d'enseignants. Elles se battent alors pour résister à cet ensemble de facteurs défavorables.

Toujours, Feyfant (2013) en analysant les solutions de l'échec scolaire, est parvenu aux cours de répétition à domicile. Selon Feyfant (2013), dès les premiers signes de l'échec scolaire, à savoir l'obtention des mauvaises notes en classe, la tâche qui incombe aux parents, est de chercher à connaître pourquoi l'enfant obtient de mauvaises notes en classe. Ensemble avec l'enfant, ils trouveront les difficultés réelles de l'enfant et c'est à ce niveau qu'il lui faut un soutien scolaire à domicile pour une remise à niveau rapide. Donc les cours de répétition doivent intervenir lorsqu'il y a nécessité, lorsque l'élève est en difficulté dans une matière donnée.

Egounléty (2001), en analysant les prestations des maîtres d'étude, est arrivé à dire qu'en général, ces derniers jouent un rôle très important dans le rendement scolaire de l'élève. En effet, il affirme que ceux qui ont un maître d'étude à la maison réussissent mieux que ceux qui n'en ont pas. Par contre, les réponses de certains parents d'élèves révèlent que ces cours sont inutiles, car certains maîtres d'étude enseignent du faux à leurs enfants. Suite à l'analyse et à l'interprétation des résultats, Egounléty (2001) attire alors l'attention des parents sur le choix des maîtres d'étude. Il demande également aux maîtres d'étude de jouer pleinement leur rôle à travers leur compétence afin que l'aide aux enfants en difficulté soit vraiment efficace et judicieuse.

Au terme de cette revue de littérature, on constate que ces auteurs, en dehors de Kaboré (2006), n'abordent pas directement l'impact des cours de répétition sur le rendement scolaire des élèves. Mais ces auteurs décrivent de façon générale les conditions dans lesquelles interviennent ces cours de répétition. Ils abordent aussi les motifs qui poussent les parents à engager des répétiteurs. Bref, ces ouvrages abordent l'importance et les problèmes de l'éducation de façon générale. L'originalité de la recherche réside dans le fait qu'elle touche une réalité scolaire importante. A cet effet, elle fera sortir de façon directe, l'impact des cours de répétition sur le rendement scolaire des élèves. Malgré que Kaboré (2006) ait abordé cela, le changement temporel et spatial peut nous amener à des résultats différents.

1-5- Clarification de quelques concepts

Ici, on va clarifier quelques concepts qui, au cours de nos recherches nous ont guidés. Ces concepts ont permis de bien cerner les différents contours que recouvre le thème d'étude. Etant donné qu'il s'inscrit dans le cadre général de l'éducation, il a été jugé bon de clarifier d'abord ce concept.

Selon le dictionnaire *Le petit Larousse illustré*, 1997, le mot **éducation** vient du Latin **educatio** qui signifie action de former, d'instruire quelqu'un ; manière de comprendre, de dispenser, de mettre en œuvre cette formation. Par extension, cette définition rejoint celle de Leif (1974). En effet, il définit l'éducation comme « la mise en œuvre des moyens propres à former, à développer physiquement, affectivement, intellectuellement, socialement, moralement un enfant, un adolescent par l'exploitation, l'orientation, la valorisation des ressources de son être ». C'est dans ce sens qu'on perçoit l'éducation tout au long du travail, parce que c'est elle qui refait l'homme et lui permet de grandir et d'intégrer facilement la société.

Parlant de "la mise en œuvre des moyens à former", le soutien scolaire apparaît comme l'un des moyens primordiaux. On va donc essayer de le définir avec ses différentes formes en Occident et au Bénin.

Le **soutien scolaire** est l'aide individuelle dispensée à des élèves, qui, provisoirement, ou sur une longue durée, en ont besoin pour compléter l'enseignement reçu dans le cadre scolaire (CLASSIP, 2007). Selon Yabouri, Laré & Malémé (2010), la notion de soutien scolaire concerne l'aide dispensée, à l'école sur le temps scolaire (Période de présence obligatoire de l'élève à l'école en fonction de son emploi du temps), par des équipes éducatives. Au sens large, ce terme est également utilisé pour désigner l'accompagnement à la scolarité : aide dispensée en dehors de l'école sur le temps périscolaire (Le temps que passe l'élève à l'école en dehors des cours obligatoires (Bauer & Ananian, 2007) pour des interventions variées. Dans le cadre du présent travail, la première définition est à retenir.

Après avoir clarifié quelques concepts de soutien scolaire les plus utilisés (remédiation, tutorat, monitorat,) en Occident, il s'agira d'explicitier la forme que revêt le soutien scolaire au Bénin.

Pour cerner le concept de **remédiation** il faut, selon Owono (2010), partir de la notion de remède. Un remède est, pense-t-il, une substance ou un moyen employé pour résorber une maladie. C'est alors tout ce qui sert à prévenir, apaiser, faire cesser un mal quelconque.

Du mot remède, découle le verbe « *remédier* » qui signifie « *porter remède à* » (Petit Larousse, 2010). La **remédiation** est donc l'ensemble des moyens employés par un spécialiste pour faire disparaître une défaillance, une lacune, une erreur, après une évaluation diagnostique ou pronostique. C'est, en effet, au terme d'une évaluation que le pédagogue, dans le domaine scolaire, au regard des performances de l'enfant, peut estimer nécessaire de porter un remède à une défaillance de celui-ci (Owono, 2010).

La remédiation est donc un dispositif pédagogique qui a été mis en place dans nombre de pays européens, pour apporter de l'aide aux apprenants en difficulté, leur éviter au maximum l'échec et leur permettre d'être au même niveau de compréhension que leurs camarades. Elle est un pilier de ce système d'aide et un moyen efficace pour garantir à tous les apprenants une formation de qualité (Destatte, 2013).

Il existe également d'autres formes de soutien scolaire auxquelles font recours des écoles pour prévenir l'échec qui est plus grave et moins aisé à compenser dans la scolarité. Il s'agit du tutorat et du monitorat.

Le **tutorat** vient du mot latin « *tueri* » qui signifie « *protéger, garder, veiller à* » (Freund, 1855 ; Skeat, 1909 cités par Bédouret, 2003). Le tutorat dans l'éducation en général, c'est la fonction du tuteur qui est une personne chargée de veiller sur un mineur ou un incapable majeur (Le Petit Robert, 2010). Le terme a pris avec le temps une acception plus large et s'adresse également à quelqu'un qui est habilité à aider autrui de par sa compétence dans un domaine particulier (Raynal & Rieunier, 2009, cité par Koudjou, 2011).

Le tutorat est donc un dispositif d'aide aux élèves. Il ne s'agit pas de cours avec des professeurs ; c'est plutôt un ensemble d'actions de soutien fait par des tuteurs et destiné à aider les élèves pour qu'ils réussissent leurs études. Ces actions peuvent être

une aide à la compréhension, des mots clés du cours, des méthodologies d'apprentissage, la construction de fiche de révision et surtout la préparation aux contrôles (Le Tutorat, 2008).

Le tutorat et le monitorat sont des termes souvent utilisés par certaines institutions scolaires de manière différenciée ou indifférenciée, ce qui prête souvent à confusion.

De Perreti (1977) définit le **monitorat** comme « *la mise en œuvre d'une entraide entre élèves (ou étudiants) du même âge et du même niveau ou d'âge et de niveau différents* » (cité par Bédouret, 2003). Le monitorat ou enseignement mutuel, s'emploie sous deux formes : d'une part, il met en interaction deux élèves de la même classe, où l'un possède un savoir que l'autre n'a pas et est institué par l'enseignant de la classe; d'autre part, il met en situation deux élèves de classes différentes où c'est le plus avancé qui aide le moins avancé en difficulté, en lui apportant ses connaissances ainsi qu'une attention et un intérêt particuliers (De Perreti (1977), cité par Robaye-Geelen, 1977).

Le monitorat s'adresse donc prioritairement aux élèves pour lesquels, les enseignants émettent un pronostic pessimiste, aux élèves qui développent une mentalité d'échec et qui risquent de conformer leur comportement à l'étiquette qu'on leur a attribuée une fois pour toute (Finkelsztein, 1994, cité par Koudjou, 2011). Mais, qu'en est-il des stratégies d'aide aux élèves au Bénin ?

Le Bénin, comme tous les autres pays, a développé en son sein, des méthodes qui lui sont propres pour répondre à ce besoin d'accompagnement. Ainsi, les méthodes d'aide et de suivi identifiées et qu'on pourrait qualifier de soutien scolaire au Bénin sont : les travaux dirigés (TD) et les cours de répétition à domicile.

Les **travaux dirigés** sont des séances de travail organisées par les établissements, au cours desquelles les professeurs réexpliquent l'essentiel des cours et traitent plusieurs exercices à l'aide des livres, des fascicules et des épreuves. Ces travaux sont pour la plupart du temps, réservés aux élèves des classes d'examens (candidats au BEPC, CAP, BAC) et sont payés annuellement, trimestriellement ou mensuellement, par les apprenants, dans certains établissements. D'autres écoles font ces TD à partir des classes intermédiaires, c'est-à-dire la quatrième et la première pour selon elles,

préparer ces jeunes élèves aux examens de l'année suivante. Ces séances ne tiennent pas compte de manière individuelle, des difficultés de chacun de ces élèves ; ce sont des séances auxquelles toute la classe participe et qui se déroulent à l'école, pendant les week-ends, les congés scolaires et parfois les jours fériés (Koudjou, 2011).

En revanche, la méthode d'accompagnement qui est généralisée à toutes les classes sont les cours de répétition à domicile.

Leif (1974) définit le **cours** comme « une série de leçons, d'exposés suivis, sur un sujet, un objet ou une matière déterminée » ; et la **répétition** comme « un processus pédagogique indispensable qui consiste à la réitération, aux recommencements de choses, d'actes, de formules, de leçons, afin de les fixer dans le comportement ou dans la mémoire, d'acquérir des habitudes, de s'exercer ». On peut donc définir les **cours de répétition** comme la réitération, les recommencements d'une série de leçons afin de les fixer dans la mémoire de l'élève. Kaboré (2006) définit les cours de répétition comme « une forme d'encadrement personnalisé, rémunéré, qui s'attache strictement à résoudre les problèmes auxquels l'élève est confronté lors des apprentissages en classe ». Les cours de répétition, dans leur dimension pédagogique, sont donc semblables ici à une remédiation, et dans leur dimension sociale, au préceptorat. Ici, la définition de Kaboré (2006) est à retenir. Ces cours à domicile sont donnés par un **répétiteur**.

Ce dernier est ainsi présenté comme étant « une personne qui explique à des élèves, la leçon d'un enseignant » (Le Robert Dixel, 2010, cité par Koudjou, 2011). Il est donc celui à qui revient la charge de relever le niveau de l'élève et de lui permettre de bien assimiler les leçons qu'il a reçu en classe. C'est dire que « le répétiteur s'inscrit dans le prolongement de l'enseignant » (Ndanga, 2010). Ainsi, le répétiteur ou maître d'études, a une fonction importante à jouer dans le soutien scolaire à l'élève.

Toutefois, la question qui demeure, dans le cadre de cette réflexion, est de savoir si la méthode utilisée au Bénin, c'est-à-dire les cours de répétition à domicile, favorise un bon rendement scolaire.

Leif (1974), définit le **rendement scolaire** comme « l'ensemble des résultats individuels et collectifs de l'enseignement en général, d'un établissement ou d'une classe en particulier ». C'est aussi l'ensemble des résultats, des types d'évaluations

auxquelles l'apprenant peut être soumis sur une période donnée (Voyitan, 2012). Ces deux définitions visent les résultats scolaires. Mais dans le cadre du présent travail, il faut retenir la définition de Leif. Si une réponse par la négative semble la plus indiquée à priori pour la question posée plus haut, nous voulons, à postériori, au travers d'une enquête, confirmer ou infirmer cette dernière. Pour ce faire, une méthodologie a été adoptée pour recueillir les informations nécessaires afin de vérifier les hypothèses citées plus haut.

2-APPROCHE METHODOLOGIQUE

Pour atteindre les objectifs de cette étude, la méthodologie mise sur pied, décrit la recherche documentaire et les travaux de terrain, le cadre de l'étude, la population interrogée ainsi que les processus qui ont conduit à l'obtention de l'échantillon. Elle décrit également les techniques de traitement des données et d'analyse des résultats. Elle finit sur les difficultés rencontrées et les limites de l'étude.

2-1- Recherche documentaire

La recherche documentaire constitue une étape fondamentale dans tout travail scientifique. Elle permet de produire à partir des sources écrites, des données susceptibles d'être utilisées au même titre que celles issues des questionnaires. A cet effet, on a parcouru certaines bibliothèques de la ville de Porto-Novo, à savoir la bibliothèque de l'Ecole Normale Supérieure, la bibliothèque nationale et le Centre de Documentation de l'Information Pédagogique (CDIP) de l'INFRE. Aussi les cybers-café ont été visités et une littérature abondante sur les différentes formes d'aide scolaire en occident a été obtenue. Grâce à certains sites, on a pu accéder à certains articles qui traitent également des cours de répétition ou d'autres formes de soutien scolaire.

Cette recherche dans les bibliothèques et cybers, a permis, dans le cadre de la présente étude, de cerner les différents aspects que recouvre le thème d'étude. Ainsi, à travers cette recherche documentaire, on s'est rendu compte que les cours de répétition à domicile sont facteurs de réussite et d'échec scolaire au cas où ils n'interviennent pas au moment opportun, propice.

Le tableau suivant fait le récapitulatif des documents consultés dans les différentes bibliothèques, les informations recueillies et leurs substances.

Tableau I : Centres de documentation ou/bibliothèques et nature des informations recueillies.

N°	Centres de documentation parcourus	Nature des documents	Types d'informations recueillies	Etat et qualité des informations recueillies
1	Bibliothèque Nationale du Bénin	Livres	Informations relatives aux problèmes de l'éducation	Informations vieilles et récentes mais très bonnes et utiles
2	Bibliothèque de l'ENS	Livres et mémoires	Informations relatives aux cours de répétition	Informations récentes et très utiles
3	CDIP/INFRE	Livres, mémoires et rapports	Informations relatives aux différentes formes d'aide scolaire	Informations récentes et très utiles

Source : Enquêtes de terrain, Juillet, 2013

2-2- Travaux de terrain

2-2-1- Cadre physique

2-2-1-1- Grands traits physiques

L'étude s'est déroulée dans la commune de Porto-Novo située dans le département de l'Ouémé entre 6°27' et 6°31' de latitude Nord d'une part et 2°35' et 2°40' de longitude Est d'autre part. Elle est limitée au nord par la commune d'Avrankou, au sud par la lagune de Porto-Novo, à l'ouest par la commune des Aguégus, au nord-est par la commune d'Adjarra et au nord-ouest par la commune d'Akpro-Misséréte. Sur les cinq arrondissements qu'elle compte, le deuxième arrondissement est choisi à travers le Lycée Toffa 1^{er} qui se trouve dans le quartier Kandévié, pour y mener l'enquête de terrain (cf. carte de localisation).

Le sol du lycée est couvert de sable de rigole qui facilite l'absorption de l'eau après la tombée de la pluie. Ce qui permet aux élèves de circuler facilement. On

remarque dans la cour, la présence de quelques arbres qui procurent de l'ombre et du bon vent aux usagers du lycée. L'emplacement du lycée en plein cœur de la ville avec la proximité de la route, est source de pollution atmosphérique et sonore qui handicape le bon déroulement des cours. Notons que le positionnement des bâtiments dans l'enceinte du lycée est idéal pour la circulation de l'air que produisent les arbres qui s'y trouvent.

2-2-1-2- Grands traits humains

Le lycée dispose pour l'année académique 2012-2013, de 39 salles pour 39 groupes pédagogiques dont 22 au premier cycle. L'effectif total des élèves est de 1782 dont 1178 au premier cycle et 604 au second cycle avec 161 enseignants dont 09 enseignants d'Histoire-Géographie. Au premier cycle il n'est pas question de choisir les séries, donc toutes les matières ont une grande importance pour les élèves. Ces derniers ont alors recours aux cours de répétition pour réussir leur scolarité. Il est à noter que le Lycée est un internat donc beaucoup d'élèves utilisent les salles de cours pour faire leurs séances de répétition même pendant la nuit car l'électricité est à leur disposition. Aussi le lycée dispose-t-il d'un cyber, d'une salle d'informatique avec plusieurs ordinateurs et une bibliothèque. Ceci constitue un atout indéniable pour les professeurs et les élèves dans le cadre de leurs recherches.

En ce qui concerne les membres de l'administration, ils sont au nombre de 12 dont un (01) Proviseur, deux (02) censeurs, deux (02) surveillantes, une (01) intendante et six (06) secrétaires. Enfin, il faut souligner que le Lycée est doté d'une infirmerie qui se charge de la santé des élèves et surtout celles qui sont internées.

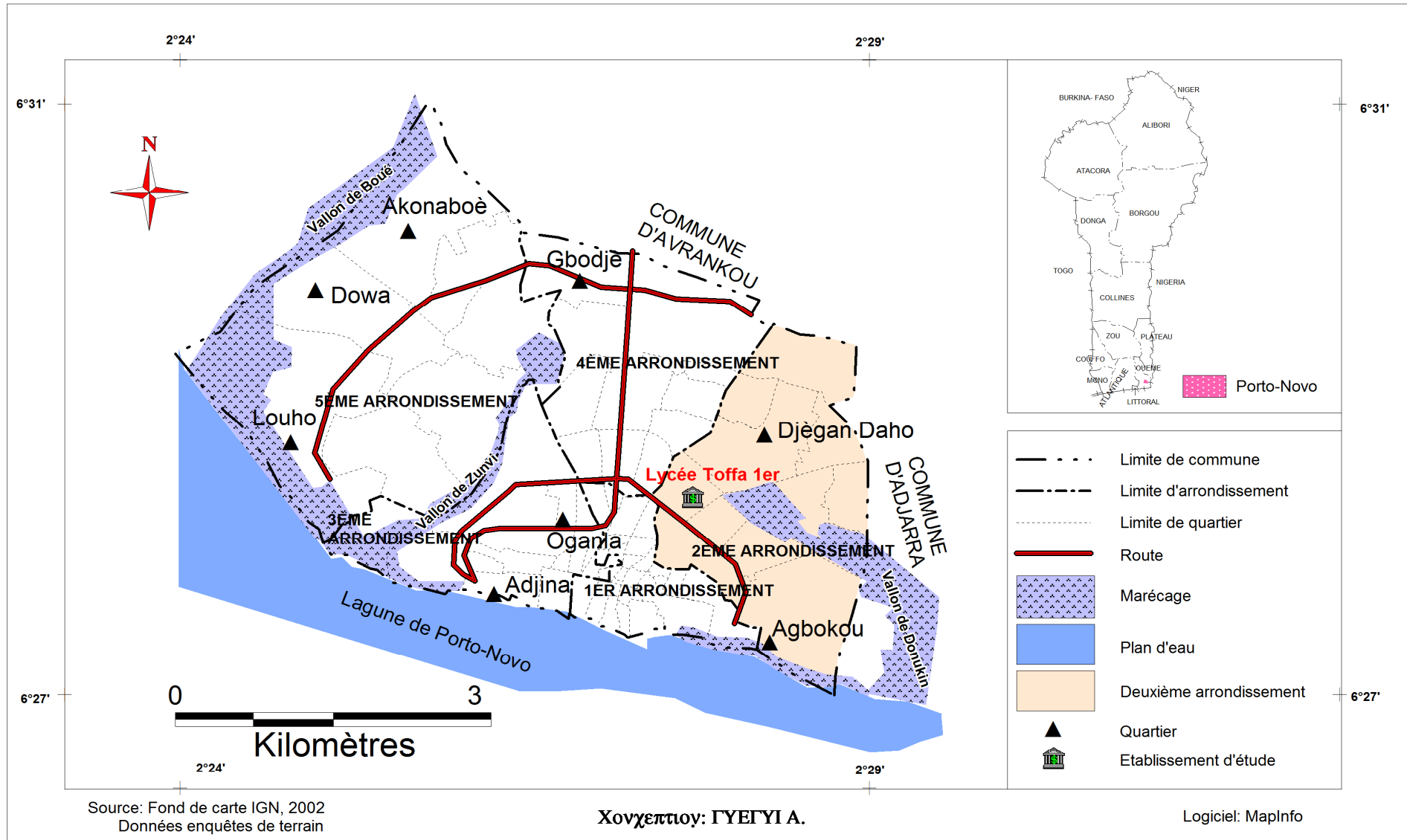


Figure 1 : Localisation du lycée Toffa 1^{er} dans la ville de Porto-Novo

2-2-2- Population cible et échantillonnage

Dans le cadre de cette étude, les élèves, les répétiteurs et les parents d'élèves ont été ciblés. S'agissant des élèves, ce sont celles du 1^{er} cycle du Lycée Toffa 1^{er} qui ont été choisies. Le 1^{er} cycle est ciblé parce qu'un stage de qualification a été effectué en classe de quatrième (4^e) pour préparer le BAPES. Aussi, a-t-il été remarqué que c'est à ce niveau qu'on rencontre bon nombre d'élèves immatures qui viennent fraîchement du primaire. Il faut alors leur trouver des encadreurs pour qu'elles puissent s'adapter. Il y a également le Brevet d'Etude du Premier Cycle (BEPC) à préparer en classe de troisième. C'est ce qui explique ainsi la présence de plusieurs répétiteurs chez une seule élève. Ensuite, les répétiteurs de ces élèves ont été sélectionnés parce qu'ils sont à même de décrire les conditions dans lesquelles se déroulent les séances. Leurs réponses ont été croisées avec celles des élèves pour l'analyse. Aussi, a-t-il été ciblé quelques répétiteurs qui ne sont pas des répétiteurs des élèves ciblés, ceci pour pouvoir obtenir des informations quantitatives et qualitatives. Enfin, les parents des élèves ciblés ont été aussi pris en compte, ceci dans le but de savoir dans quelle optique ils engagent les répétiteurs et les relations qui les lient.

Comme il a été dit plus haut, ce sont les élèves du 1^{er} cycle (de la 6^e en 3^e) qui ont été ciblées. Ainsi, pour constituer l'échantillon de cette étude, 100 élèves encadrées à domicile par des répétiteurs ont été questionnées sur 1178, à raison de 25 par promotion. Parmi les répétiteurs de ces élèves et les autres, 50 ont été choisis de façon aléatoire pour répondre au questionnaire. Il faut noter que la plupart des répétiteurs encadrent plusieurs élèves et parfois de façon simultanée. En ce qui concerne les parents des élèves, 50 parents des élèves questionnées dans le lycée, ont été choisis aussi de façon aléatoire pour répondre au questionnaire.

Au total, 200 fiches de questionnaire ont été distribuées dans le cadre de cette enquête. Ces fiches de questionnaire ont été aussi bien distribuées dans le lycée pour les élèves et pour certains répétiteurs, qu'à domicile pour le reste des répétiteurs et les parents d'élèves.

Le tableau suivant, fait le point sur le nombre de fiches de questionnaire distribuées et récupérées au niveau des élèves, des répétiteurs et des parents d'élèves.

Tableau II : Point des fiches de questionnaire distribuées et récupérées.

Cibles	Fiches de questionnaire distribuées	Fiches de questionnaire récupérées	Pourcentage (%)
Elèves	100	100	100
Répétiteurs	50	35	70
Parent d'élèves	50	45	90

Source : Enquêtes de terrain, Juillet, 2013

De ce tableau, on constate que les 100 fiches de questionnaire distribuées aux élèves ont été toutes récupérées soit un pourcentage de 100%. Du côté des répétiteurs, 50 fiches de questionnaire ont été distribuées mais 35 fiches ont été récupérées soit un pourcentage de 70%. Enfin, chez les parents d'élèves 50 fiches de questionnaire ont été également distribuées mais 45 ont été récupérées soit un pourcentage de 90%.

En ce qui concerne la qualification des répétiteurs, le tableau suivant fait la présentation.

Tableau III : Répartition des répétiteurs selon leur profil et qualification

Profil	Diplôme					Pourcentage (%)
	BEPC	DUEL	LICENCE/BAPES	MAÎTRISE/CAPES	TOTAL	
Elève	04				04	11,43
Etudiant		06	05		11	31,43
Enseignant		01	13	06	20	57,14
Total	04	07	18	06	35	100

Source : Enquêtes de terrain, Juillet, 2013

Le tableau ci-dessus, présente trois catégories de répétiteurs qu'on peut rencontrer. Comme on peut le constater, 11,43% des répétiteurs sont des élèves ayant le BEPC tandis que 31,43% sont des étudiants dont 06 ayant le Duel et 05 ayant la Licence ou le BAPES. Quant aux enseignants, ils représentent 57,14% dont 01 ayant le Duel, 13 ayant la Licence ou le BAPES et 06 ayant la Maîtrise ou le CAPES.

2-2-3- Techniques et instruments de recherche

Pour collecter les données sur le terrain, le choix des techniques et instruments appropriés s'avère nécessaire. Ainsi, compte tenu de la dimension quantitative et qualitative de l'étude, sont retenues comme techniques de l'étude, l'observation, le

questionnaire et l'étude comparée des résultats des élèves de la classe où il a été effectué un stage de qualification.

2-2-3-1- L'observation

L'observation comme technique, a permis de vivre de plus près les conditions dans lesquelles les séances de répétition se déroulent dans les maisons. On a pu par exemple observer l'heure à laquelle les séances se déroulent, le lieu où se font ces séances et la manière dont les activités sont abordées et les réactions des répétiteurs et des encadrés. L'intérêt de cette observation directe est qu'elle a permis de produire des données en rapport avec les conditions de déroulement des cours de répétition à domicile.

2-2-3-2- Le questionnaire

Il est administré aux élèves du 1^{er} cycle du lycée Toffa 1^{er}, à leurs répétiteurs et à leurs parents. Il a permis de produire des informations quantifiables sur les matières les plus sujettes aux cours de répétition à domicile, sur les compétences des répétiteurs, sur les conditions de travail et sur la qualité du rendement des élèves suite à ces cours de répétition (cf. fiches de questionnaire en annexe). Ces informations sont catégorisées et organisées afin de recueillir des données à la fois quantitatives et qualitatives sur les différents aspects du sujet.

2-2-3-3- L'étude comparée

Cette technique a permis de mesurer l'efficacité des cours de répétition spécifiquement dans la classe où nous avons effectué le stage de qualification. En effet, cette technique a consisté à comparer les moyennes des élèves de la 4^e M1. Les unes ayant bénéficié des cours de répétition à domicile et les autres n'ayant pas bénéficié de ces cours. L'intérêt de cette étude est de voir si les cours de répétition contribuent ou pas à améliorer le rendement scolaire des élèves.

2-2-4- Déroulement de l'étude

L'étude s'est déroulée du 02 Mai au 04 Juillet 2013. Elle a consisté à l'élaboration des questionnaires, à leur distribution et récupération au Lycée Toffa 1^{er} et dans les maisons de certains parents d'élèves. En ce qui concerne l'observation, elle s'est faite dans trois (03) maisons aux heures de répétition. Enfin, pour l'étude comparée, on s'est rendu au bureau du censeur du lycée pour relever les moyennes de

chaque élève de 4^e M1 dans le cahier de notes. Aussi pour l'effectif des enseignants et des élèves, c'est le Censeur qui nous a fourni ces informations.

2-2-5- Dépouillement des enquêtes, traitement des données et analyse des résultats

L'analyse des résultats recueillis a permis de mieux comprendre la qualité du rendement des élèves à travers les séances de répétition. De prime abord, les données ont été dépouillées de façon manuelle. Ensuite, elles sont thématiques et catégorisées suivant les objectifs de recherche. Par ailleurs, nous avons procédé à la triangulation des données des différents groupes d'acteurs enquêtés au moment de l'analyse. Enfin, pour la saisie et la réalisation des graphiques, les logiciels Word et Excel ont été utilisés. Pour la réalisation de la carte de localisation, le logiciel MapInfo a été utilisé.

2-2-6- Difficultés rencontrées et limites du travail

Durant la phase de l'enquête, il a été difficile d'observer assez d'élèves en situation de travail à domicile. Cela nous aurait permis de mieux apprécier, de façon générale, l'ambiance dans laquelle ces séances se déroulent. Il en est ainsi parce que les thèmes ont été validés à la fin de l'année scolaire, donc certains élèves avaient déjà arrêté les cours de répétition. De même, nous n'avons pas pu obtenir les résultats scolaires d'avant les séances de répétition pour mieux apprécier l'influence de ces séances sur le rendement scolaire des élèves. Les difficultés de déchiffrer certains mots et de comprendre certaines phrases des élèves lors du dépouillement sont également enregistrées. Aussi certains parents et répétiteurs nous ont-ils donné des rendez-vous qu'ils n'ont pas honorés, ce qui a fait que toutes les fiches de questionnaire n'ont pas été récupérées à leur niveau.

Toutefois, ces difficultés et limites n'empêchent pas d'obtenir des résultats pertinents et qualitatifs. De par la méthodologie mise en place, ont été obtenues des données scientifiques qui sont présentées dans le deuxième chapitre.

CHAPITRE DEUXIEME : PRESENTATION, ANALYSE DES RESULTATS ET SUGGESTIONS

Ce chapitre nous présente les résultats obtenus lors de l'enquête. Ensuite, ces résultats sont analysés suivants les objectifs de l'étude et enfin les suggestions viennent pour boucler le présent chapitre.

1- PRESENTATION DES RESULTATS

Il s'agit ici, d'exposer les données qui ont été recueillies lors de l'enquête. Ces données constituent les réponses obtenues aussi bien au niveau des élèves, des répétiteurs que des parents. Elles sont synthétisées dans les tableaux et figures ci-après puis commentés.

1-1- Présentation des résultats relatifs aux normes pédagogiques

Les tableaux et figures qui sont présentés à ce niveau, englobent les questions posées aux parents, aux répétiteurs et aux élèves. Ces questions ont rapport avec la première hypothèse de cette recherche qui postule que l'efficacité des cours de répétition à domicile dépend du respect des normes pédagogiques. La première norme qui nous semble respectée, porte sur le profil académique des répétiteurs. La figure suivante en fait la synthèse.

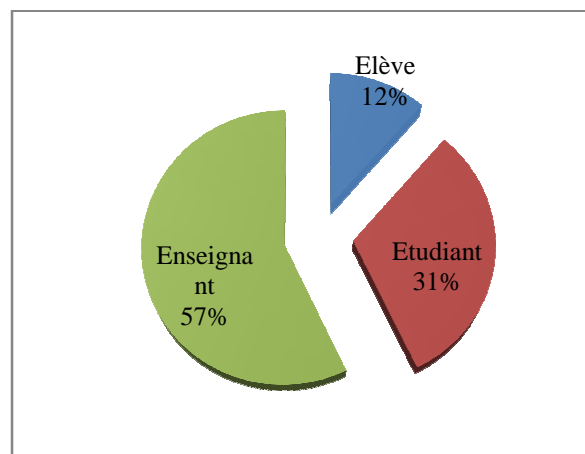


Figure 2 : Répartition des répétiteurs selon leur qualification

Source : Enquêtes de terrain, Juillet, 2013

Au vu des résultats, 11,43% des répétiteurs sont des élèves ayant le niveau BEPC tandis que 31,43% sont des étudiants ayant des niveaux qui varient entre le Duel et la Licence. Enfin, 57,14% des répétiteurs sont des enseignants ayant aussi des niveaux qui varient entre le Duel et la Maîtrise. On peut visualiser cela à travers la figure ci-dessus.

La deuxième norme, est celle relative au nombre d'apprenants encadrés par chaque répétiteur dans une semaine. Les éléments se rapportant à cette norme sont exposés dans le tableau suivant :

Tableau V : Ratio répétiteurs par élève

Nombre d'enfants encadrés	Effectifs	Pourcentage (%)
1 à 2	09	25,71
3 à 4	14	40
5 à 6	07	20
7et plus	05	14,29
Total	35	100

Source : Enquêtes de terrain, Juillet, 2013

En ce qui concerne le nombre d'élèves encadrées par répétiteur, il ressort du tableau que 25,71% des répétiteurs enquêtés, soit 09 personnes encadrent 1 à 2 élèves par semaine, 40% soit 14 répétiteurs encadrent 3 à 4 élèves par semaine, 14,28% soit 05 répétiteurs encadrent plus de 07 élèves par semaine et enfin les 20% soit 07 répétiteurs encadrent 05 à 06 élèves par semaine. Ce ratio est tout de même important.

De même que le répétiteur peut avoir plusieurs apprenants à sa charge, l'encadrée aussi peut avoir plus d'un répétiteur. Le tableau suivant en fait le point.

Tableau VI : Répartition selon le nombre de répétiteurs par élève

Nombre de répétiteurs	Effectif	Pourcentage (%)
1	44	44
2	36	36
3 à 4	14	14
5 à 6	06	06
Total	100	100

Source : Enquêtes de terrain, Juillet, 2013

On constate que 44% des élèves enquêtées ont un seul répétiteur, 36% des élèves travaillent avec deux répétiteurs et 14% des élèves sont encadrées par 03 voire 04 répétiteurs par semaine. Enfin, 06% des élèves enquêtées ont avoué travailler avec 05 voire 06 répétiteurs par semaine. Dans le rang de celles qui ont 05 à 06 répétiteurs, il y en a qui ont un répétiteur par matière comme il y en a qui ont plusieurs répétiteurs dans une seule matière. Mais il faut noter que parmi les élèves ayant un seul répétiteur, il y en a dont les répétiteurs se chargent de plusieurs matières. C'est ce que le tableau suivant montre.

Tableau VII : Répartition du nombre de matières faites par les élèves ayant un seul répétiteur

Nombre de matières	Effectif	Pourcentage (%)
1	11	25
2	15	34,09
3 à 4	11	25
5 à 6 et plus	07	15,91
Total	44	100

Source : Enquête de terrain, Juillet, 2013

Il ressort de ce tableau que seulement 25% des élèves enquêtées sont encadrées par un seul répétiteur dans une matière. Les 34,09% des élèves font deux matières avec un seul répétiteur, 25% font les séances de répétition dans 03 à 04 matières avec un seul répétiteur et enfin 15,91% des élèves font ces séances dans toutes les matières avec le seul répétiteur. Mais la question qui reste posée est de savoir si le profil académique de ces répétiteurs leur permet d'être compétents dans toutes les matières.

Le moment au cours duquel les séances ont lieu, fait aussi partie des normes pédagogiques. Le tableau suivant fait le point.

Tableau VIII : Répartition selon le moment de répétition

Moment de répétition	Effectif	Pourcentage (%)
Matin	41	41
Après-midi	28	28
Après le cours du soir	20	20
Soir	11	11
Total	100	100

Source : Enquêtes de terrain, Juillet, 2013

Ce tableau montre la répartition des élèves suivant les moments de leur séance de répétition. On remarque que 41% des élèves font leur séance le matin ce qui veut dire

dans le weekend, 28% font leur répétition dans l'après-midi soit les mercredis dans la soirée ou pendant les weekends, 20% des élèves enquêtées font ces séances après le cours du soir et 11% font leur répétition complètement le soir. Dans les deux derniers cas, les séances peuvent se tenir tous les jours de la semaine.

Les cadres servant de lieux de répétition sont divers. Il s'agit alors, dans la répartition du tableau IX, de voir les lieux utilisés et d'en dégager le plus utilisé.

Tableau IX : Répartition selon le lieu de répétition

Lieu de répétition	Effectif	Pourcentage (%)
Terrasse	29	29
Salon	08	08
Cour de la maison	12	12
Salle d'étude	51	51
Total	100	100

Source : Enquêtes de terrain, Juillet, 2013

A ce niveau, on note que plus de la moitié des élèves enquêtées (51%) font leur séance de répétition dans une salle d'étude, 08% les font au salon, 29% sur la terrasse et 12% font les répétitions dans la cour de la maison. De ces résultats, il ressort que la salle d'étude soit le lieu le plus utilisé pour faire les séances de répétition.

Les différents lieux de répétition cités plus haut, ne sont pas souvent favorables à la concentration. Le tableau qui suit fait la répartition des élèves qui bénéficient ou pas d'un cadre de travail favorable.

Tableau X : Répartition selon l'influence du lieu de répétition sur l'élève

Influence du lieu de répétition sur l'élève	Effectif	Pourcentage (%)
Bonne	78	78
Mauvaise	22	22
Total	100	100

Source : Enquêtes de terrain, Juillet, 2013

Les lieux utilisés pour les séances de répétition sont divers comme nous l'avons vu dans le tableau VIII. Ces lieux sont perçus de différentes manières par les apprenantes. Ainsi, la majorité des élèves enquêtées soit 78% trouvent convenables les

lieux où elles font leur répétition parce qu'elles estiment travailler dans de bonnes conditions ; ce qui leur permet de se concentrer. En revanche, une infime partie soit 22% des élèves affirment que les lieux où elles font leur répétition ne sont pas adaptés parce que ces lieux ne leur permettent pas de se concentrer lors des séances.

Toutefois, les répétiteurs n'ont souvent pas la capacité d'encadrer les élèves comme il se doit. Certains sont incapables d'expliquer les cours mieux que les professeurs de leurs encadrés. Le tableau suivant montre la prestation des répétiteurs.

Tableau XI : Répartition selon la prestation du répétiteur

Le répétiteur explique-t-il mieux les cours que votre professeur ?	Effectif	Pourcentage (%)
Quelques fois	86	86
Non	14	14
Total	100	100

Source : Enquêtes de terrain, Juillet, 2013

De la lecture de ce tableau, on remarque que 86% des élèves enquêtées affirment que les répétiteurs expliquent mieux quelques fois les cours que leurs professeurs en classe. Une minorité soit 14% a reconnu que les répétiteurs ne sont pas aussi compétents que leurs professeurs en classe.

Qu'en est-il alors du comportement des répétiteurs envers les élèves ? Le tableau suivant expose cela.

Tableau XII : Répartition selon les comportements des répétiteurs

Comportement des répétiteurs	Effectif	Pourcentage (%)
Positif	87	87
Négatif	13	13
Total	100	100

Source : Enquêtes de terrain, Juillet, 2013

Ici, on remarque que la majorité des élèves enquêtées soit 87% affirment que les répétiteurs ont un bon comportement, donc ils entretiennent de bonnes relations entre eux. Par contre, une minorité soit 13% affirme que les répétiteurs ont un

comportement négatif (injures, bastonnade etc.) qui ne leur permet pas de bien suivre les séances de répétition.

Par ailleurs, compte tenu du programme scolaire chargé, tous les élèves n'arrivent pas à le gérer avec les séances de répétition. La figure suivante en fait le point.

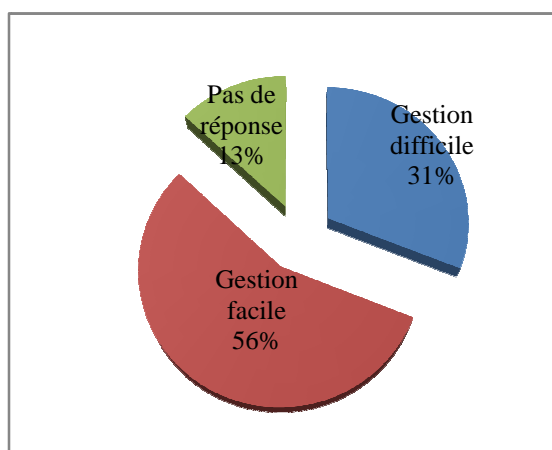


Figure 3 : Gestion des séances de répétition avec le programme scolaire par les élèves

Source : Enquêtes de terrain, Mai, Juin, Juillet, 2013

A voir la figure, on constate que 56% des élèves affirment gérer facilement les séances de répétition avec le programme scolaire tandis que 31% ont avoué que c'est difficile de gérer les deux, 13% des élèves ont choisi de ne pas répondre à la question parce qu'ils n'ont pas compris selon leurs réponses.

Mais ces séances de répétition aident-elles les élèves à améliorer leurs notes en classe ? Le tableau XIV permet de constater cela.

Tableau XIV : Répartition selon l'amélioration des notes.

La répétition vous aide à améliorer vos notes ?	Effectif	Pourcentage (%)
Oui	95	95
Non	05	05
Total	100	100

Source : Enquêtes de terrain, Juillet, 2013

Les résultats obtenus de ce tableau montrent que les séances de répétition contribuent à améliorer les notes des élèves enquêtées, parce que 95% de ces élèves ont déclaré que la répétition les aide à améliorer leurs notes en classe. Seulement 5% ne sentent pas une amélioration de leurs notes grâce aux séances de répétition. Pour vérifier vraiment l'efficacité de ces cours de répétition, une étude comparée des moyennes des élèves de la classe de 4^{ème}M1 où nous avons effectué le stage a été faite. Les résultats de cette étude sont présentés dans l'analyse des résultats.

Au cours des séances de répétition, les élèves rencontrent des problèmes avec leur répétiteur. Le point de ces problèmes est présenté dans le tableau qui suit.

Tableau XV : Répartition selon les problèmes rencontrés par les élèves avec leur répétiteur.

Les problèmes rencontrés avec les répétiteurs	Effectif	Pourcentage (%)
Problème de compréhension	14	14
Injures et frappes	31	31
Trop rigoureux	05	05
Harcèlement sexuel	02	02
Problème de temps	08	08
Aucun	40	40
Total	100	100

Source : Enquêtes de terrain, Juillet, 2013

Les problèmes rencontrés par les élèves avec leur répétiteur sont divers. Ainsi, 14% des élèves enquêtées ont un problème de compréhension. Soit le répétiteur parle un français qui dépasse leur niveau soit il n'arrive pas à expliquer correctement les exercices. Certains de ces élèves, soit 31% ont soulevé la sévérité des répétiteurs. Ils affirment que les répétiteurs les injurient ou les frappent, 05% de ces élèves ont reconnu la rigueur des répétiteurs et 02% ont avoué être victimes du harcèlement sexuel de la part de leur répétiteur. Notons qu'il s'agit d'un lycée de jeunes filles. Parfois certains répétiteurs ne viennent pas ou viennent en retard ou encore ils viennent à des heures non convenables. Cet état de choses est reconnu par 08% des

élèves enquêtées. Enfin, 40% des élèves ont avoué n'avoir aucun problème avec les répétiteurs.

Certains parents, ignorant l'importance des séances de répétition, sollicitent les enfants pour leur rendre d'autres services, ce qui ne permet pas à l'enfant de se concentrer. Le tableau suivant fait le récapitulatif de ces cas.

Tableau XVI : Répartition selon les services rendus par les élèves au cours des répétitions.

Etes-vous sollicités pour d'autres services aux heures de répétition ?	Effectif	Pourcentage (%)
Oui	18	18
Non	82	82
Total	100	100

Source : Enquêtes de terrain, Juillet, 2013

Au cours des répétitions, certains parents sollicitent les enfants pour rendre d'autres services, ce qui les déconcentre et les empêchent de bien suivre. Les résultats du tableau montrent que 18% des élèves sont victimes de telles pratiques. Ce pourcentage est tout de même important. Les cours de répétition doivent être considérés comme les cours qui se déroulent à l'école. La majorité de ces élèves soit 82% ne sont pas sollicités au cours des séances de répétition par les parents.

A présent, présentons les résultats relatifs aux matières, objet de répétition et aux difficultés réelles des élèves.

1-2- Présentation des résultats relatifs aux matières, objet de répétition et aux difficultés réelles des élèves.

Le premier tableau de cette rubrique, fait le point des matières qui font objet de répétition.

Tableau XVII : Répartition selon les matières, objet de répétition chez les élèves.

Les matières, objet de répétition	Effectif	Pourcentage (%)
Matières littéraires	09	09
Matières scientifiques	45	45
Matières littéraires et scientifiques	46	46
Total	100	100

Source : Enquêtes de terrain, Juillet, 2013.

La lecture du tableau montre que seulement 09% des élèves interrogées font leur répétition dans les matières littéraires soit en français soit en anglais. 45% font leur répétition dans les matières scientifiques avec les mathématiques et les sciences physiques et chimiques qui sont largement en tête. Enfin, 46% des élèves enquêtées font ces répétitions dans les matières scientifiques et littéraires là encore avec une dominance des matières scientifiques. La même question a été posée aux parents pour recouper la réponse des élèves.

Tableau XVIII : Répartition selon les matières, objet de répétition selon les parents.

Les matières, objet de répétition	Effectif	Pourcentage (%)
Matières littéraires	05	11,11
Matières scientifiques	19	42,22
Matières littéraires et scientifiques	21	46,67
Total	45	100

Source : Enquêtes de terrain, Juillet, 2013

A ce niveau également, on obtient presque les mêmes résultats : 11,11% des parents enquêtés engagent des répétiteurs dans les matières littéraires. Quant aux matières scientifiques, 42,22% des parents engagent des répétiteurs pour ces matières et 46,67% engagent dans les matières littéraires et scientifiques.

Mais quels sont les motifs de recours aux répétiteurs ? Le tableau suivant fait le compte rendu.

Tableau XIX : Répartition selon les motifs de recours aux répétiteurs par les parents

Motifs d'engagement des répétiteurs	Effectif	Pourcentage (%)
Améliorer le niveau de l'enfant	08	17,78
L'enfant travaille moins en classe	27	60
L'enfant exprime le besoin	10	22,22
Total	45	100

Source : Enquêtes de terrain, Juillet, 2013

Plus de la moitié des parents enquêtés soit 60% engagent des répétiteurs parce que l'enfant ne travaille pas bien en classe. Par contre, 17,78% des parents engagent des répétiteurs pour améliorer le niveau de l'enfant et enfin, 22,22% engagent des répétiteurs parce que l'enfant le leur a demandé.

Aussi, des répétiteurs ont-ils été questionnés pour voir si certains de leurs élèves ont du mal à progresser. Les réponses données par ces derniers sont présentées dans le tableau suivant.

Tableau XX : Répartition des réponses des répétiteurs sur la progression de leurs élèves.

Certains de vos élèves ont-ils du mal à progresser ?	Effectif	Pourcentage (%)
Oui	15	42,86
Non	20	57,14
Total	35	100

Source : Enquêtes de terrain, Juillet, 2013

Après lecture de ce tableau, il est remarqué que 42,86% des répétiteurs ont reconnu que certains de leurs élèves ont du mal à progresser tandis que 57,14 ont répondu par la négation. Ces chiffres sont tout de même considérables dans le cadre de notre étude.

Le troisième point de cette présentation des résultats concerne les répétitions multiples et simultanées.

1-3- Présentation des résultats relatifs aux répétitions multiples et simultanées

Le premier tableau de cette séquence fait le point des élèves qui font les répétitions simultanées.

Tableau XXI : Répartition des élèves qui font ou pas les répétitions simultanées.

Répétition simultanée	Effectif	Pourcentage (%)
Oui	37	37
Non	63	63
Total	100	100

Source : Enquêtes de terrain, Juillet, 2013

Il faut entendre ici par répétition simultanée, les élèves qui font les répétitions avec d'autres qui ne sont pas dans la même classe qu'eux et qui sont encadrés par le même répétiteur. A cet effet, 37% des élèves enquêtées reconnaissent qu'ils font des répétitions simultanées alors que plus de la moitié soit 63% ne font pas les répétitions de façon simultanée.

Mais les élèves qui font les répétitions de façon simultanée bénéficient-elles d'une bonne prestation de la part du répétiteur ? Le tableau XXII présente les résultats.

Tableau XXII : Répartition selon les prestations des répétiteurs aux élèves qui font la répétition simultanée.

Le répétiteur s'occupe-t-il de vous comme vous le souhaitez ?	Effectif	Pourcentage (%)
Oui	31	83,78
Non	06	16,22
Total	37	100

Source : Enquêtes de terrain, Juillet, 2013

Parmi les élèves bénéficiant des répétitions simultanées, 83,78% ont répondu par l'affirmative, c'est-à-dire qu'elles reconnaissent que le répétiteur s'occupe d'elles

comme elles le souhaitent. Par contre, seulement 16,22% des élèves affirment que le répétiteur ne s'occupe pas d'elles comme elles le souhaitent.

Les répétitions simultanées améliorent-elles les notes des élèves? Le tableau suivant présente les résultats.

Tableau XXIII : Répartition selon l'amélioration des notes des élèves qui font la répétition simultanée.

Amélioration des notes	Effectif	Pourcentage (%)
Oui	26	70,27
Non	11	29,73
Total	37	100

Source : Enquêtes de terrain, Juillet, 2013

Dans le rang des élèves qui font la répétition simultanée, 70,27% affirment que cela n'empêche pas l'amélioration de leurs notes en classe. C'est seulement 11 élèves soit 29,73% qui n'ont pas constaté une amélioration de leurs notes grâce aux répétitions simultanées.

1-4- Présentation des résultats relatifs à l'étude comparée

Les résultats qui sont présentés ici, sont les moyennes du premier et du second semestre des élèves de la classe de 4^{ème}M1 du lycée Toffa 1^{er}. Il s'agit des élèves ayant bénéficié des cours de répétition et de celles qui n'ont pas bénéficié. Ces résultats sont présentés dans les tableaux et figures suivantes et commentés par la suite. (Pour les tableaux, voir annexe).

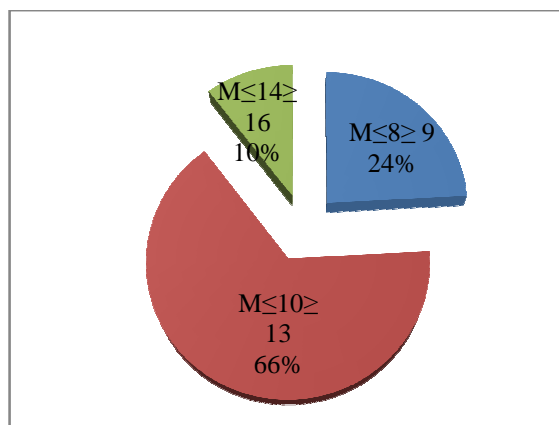


Figure 4 : Répartition des moyennes des élèves ayant bénéficié des cours de répétition au 1^{er} semestre

Source : D'après les cahiers de notes du censeur

Au premier semestre, les élèves ayant bénéficié des cours de répétition et dont les moyennes sont comprises entre 7, 8 et 9, sont de 24%. Ensuite, les élèves dont les moyennes se situent entre 10 et 13 sont de 66%. Enfin, les moyennes se situant entre 14 et 16 sont de 10%. La figure 5 présente les moyennes des élèves n'ayant pas bénéficié des cours de répétition.

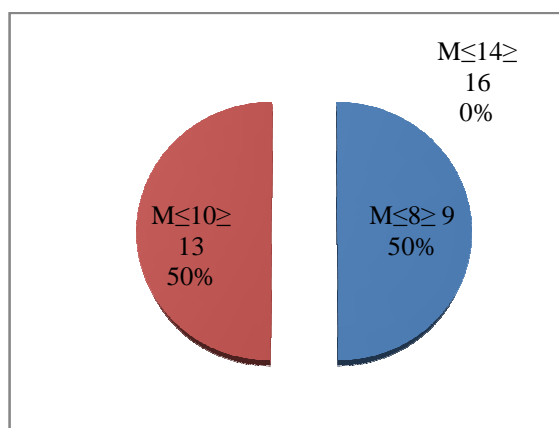


Figure 5 : Répartition des moyennes des élèves n'ayant pas bénéficié des cours de répétition au 1^{er} semestre

Source : D'après les cahiers de notes du censeur

Au premier semestre, les élèves qui n'ont pas bénéficié des cours de répétition et dont les moyennes se situent entre 7, 8 et 9 sont de 50%. Celles dont les moyennes se situent entre 10 et 13 sont aussi de 50%. Mais les moyennes comprises entre 14 et 16 ne sont pas obtenues par ces élèves. Les deux dernières figures présentent les résultats du second semestre.

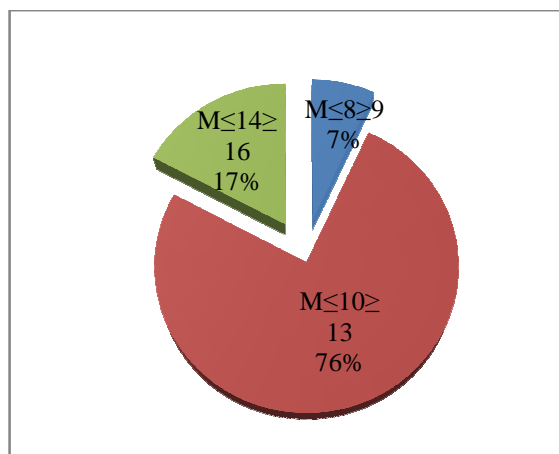


Figure 6 : Répartition des moyennes des élèves ayant bénéficié des cours de répétition au 2nd semestre

Source : D'après les cahiers de notes du censeur

Au second semestre, les élèves ayant bénéficié des cours de répétition et dont les moyennes se situent entre 7, 8 et 9 sont de 7% tandis que les moyennes se situant entre 10 et 13 sont de 76% et celles comprises entre 14 et 16 sont de 17%.

La figure 7 présente les résultats des élèves qui n'ont pas bénéficié des cours de répétition au second semestre.

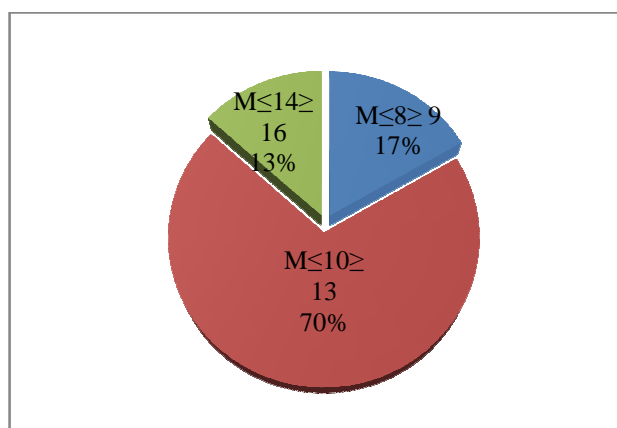


Figure 7 : Répartition des moyennes des élèves n'ayant pas bénéficié des cours de répétition au 2nd semestre

Source : D'après les cahiers de notes du censeur

Cette figure montre qu'au second semestre, les élèves n'ayant pas bénéficié des cours de répétition et dont les moyennes se situent entre 7, 8 et 9, sont de 17%. Celles dont les moyennes se situent entre 10 et 13 sont de 70% et enfin, les moyennes se situant entre 14 et 16 sont de 13%.

A comparer les deux premières figures, on voit apparaître une nette différence. Au premier semestre, les élèves ayant bénéficié des cours de répétition et dont les moyennes sont comprises entre 7, 8 et 9, sont de 24% tandis que les élèves qui n'ont pas bénéficié sont de 50%. Ensuite, les élèves dont les moyennes se situent entre 10 et 13 et ayant bénéficié des cours de répétition, sont de 66% alors que les élèves qui n'ont pas bénéficié de ces cours, sont de 50%. Enfin, les moyennes se situant entre 14 et 16 se trouvent au niveau des élèves qui font les cours de répétition (10%). Les élèves qui ne font pas, n'ont pas atteint ces moyennes.

Au second semestre, on constate une nette amélioration des résultats. Du côté des élèves qui font les cours de répétition et dont les moyennes sont comprises entre 7, 8 et 9, sont passées de 24% au premier semestre à 7% au second semestre. En ce qui concerne les élèves qui ne font pas, il y a également amélioration. De 50% elles sont descendues à 17%. Les élèves dont les moyennes se situent entre 10 et 13 et qui font les cours de répétition sont de 76% au second semestre tandis que celles qui ne font pas sont de 70%. Enfin, au niveau des moyennes se situant entre 14 et 16, celles qui font les cours de répétition sont de 17% contre 10% pour le premier semestre tandis que les élèves qui ne les font pas ont atteint un pourcentage de 13% contre 0% au premier semestre.

Au total, en considérant les deux figures retraçant l'évolution des résultats des élèves qui font les cours de répétition, on peut retenir ceci :

- ✓ Les $M \leq 8 \geq 9$, ont connu une régression de 13%,
- ✓ Les $M \leq 10 \geq 13$, ont connu une progression de 10%,
- ✓ Les $M \leq 14 \geq 16$, ont connu une progression de 7%.

Donc nous pouvons dire que les cours de répétition ont été efficaces et ont contribué à améliorer le rendement scolaire des élèves qui en bénéficient.

2- ANALYSE DES RESULTATS

Les résultats obtenus lors de la recherche sont interprétés suivant les objectifs fixés.

Avant de commencer l'analyse des données recueillies lors de l'enquête, il s'avère nécessaire de souligner que les propos des élèves, des répétiteurs et des parents cités de part et d'autre dans l'analyse et qui ne proviennent pas des questionnaires, sont issus de l'observation faite au cours de l'enquête où nous avons eu des occasions de discussion avec certains de ces acteurs. Aussi ne pouvant pas présenter certaines questions dans des tableaux, il a été jugé bon de les utiliser dans l'analyse.

2-1- L'efficacité des cours de répétition à travers le respect des normes pédagogiques.

D'après les données recueillies, les répétiteurs présentent divers profils. Ainsi, on rencontre des élèves, des étudiants et des professeurs. Les élèves et certains étudiants ont affirmé qu'ils donnent les cours de répétition pour « joindre les deux bouts » par contre d'autres ont affirmé que c'est juste pour aider les élèves. Quant aux enseignants, ils ont affirmé que c'est pour « arrondir la fin du mois ». Donc les séances de répétition sont érigées en activité génératrice de revenus. Or normalement, c'est la volonté d'aider les élèves qui devrait primer. Ce qui est heureux ici, c'est la dominance des enseignants (57,14%), qui maîtrisent les programmes et ont capitalisé des ressources dans le domaine de la pédagogie et de la didactique. Donc leur enseignement est supposé être efficace. Parmi les étudiants qui y figurent, certains d'entre eux ont un niveau acceptable (Licence) pour exercer les cours de répétition. Cela est attesté par les résultats obtenus auprès des élèves par rapport à leur compétence. En effet, 86% des élèves interrogées apprécient positivement les prestations des répétiteurs et 87% pensent que les répétiteurs ont un bon comportement. Elles estiment que les répétiteurs expliquent mieux les cours et les exercices que leurs professeurs en classe. Ceci explique pourquoi 95% des élèves affirment avoir amélioré leurs notes grâce aux répétitions, ce que presque tous les parents reconnaissent aussi. Les résultats de l'étude comparée viennent confirmer à travers les figures 8 et 9 :

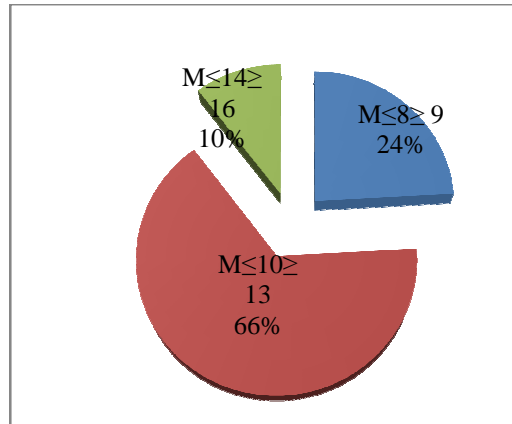


Figure 8 : Répartition des moyennes des élèves ayant bénéficié des cours de répétition au 1^{er} semestre

Source : D'après les cahiers de notes du censeur

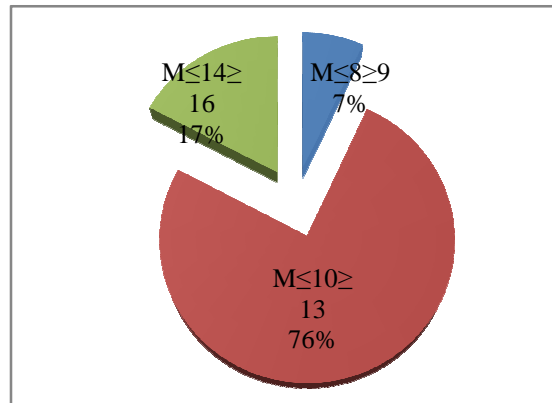


Figure 9 : Répartition des moyennes des élèves ayant bénéficié des cours de répétition au 2nd semestre

Source : D'après les cahiers de notes du censeur

Du reste, même les élèves encadrés dans plusieurs matières par un seul répétiteur, ont reconnu l'amélioration de leurs notes. Cela se comprend parce que les répétiteurs n'abordent pas toutes ces matières au cours d'une séance.

En outre, la recherche fait savoir que chaque apprenant a en moyenne deux séances par semaine et ces séances se déroulent pour la plupart le matin et l'après-midi, c'est-à-dire soit les weekends soit les mercredis dans la soirée. Ainsi, étant donné que nous sommes au premier cycle, les élèves (à l'exception de ceux de la troisième où il faut préparer le BEPC), sont un peu relaxes. Elles peuvent profiter de ces temps libres pour structurer à leur niveau, les leçons données en classe. C'est pour cela que 56% des élèves questionnés arrivent à gérer les séances de répétition avec le programme scolaire.

Il est à remarquer que les séances de répétition se déroulent au salon, sur la terrasse, dans la salle d'étude ou dans la cour de la maison. Les résultats indiquent que la salle d'étude est le lieu le plus utilisé. Donc ce lieu favorise la concentration car éloigné de toute perturbation. Certains parents avertis, prennent des précautions pour que toutes les conditions favorables à la concentration soient réunies quel que soit le lieu choisi. Ceci, met les élèves dans de bonnes conditions de travail. C'est ce qui explique pourquoi plus de la moitié des élèves enquêtées (78%) ont reconnu que le lieu choisi pour les répétitions, a une bonne influence sur elles, car elles estiment qu'il est calme et il leur permet de bien se concentrer au lieu d'être distraites. Mais il arrive des fois où quelques moments de distraction interviennent comme d'ailleurs en classe.

Toutefois, il n'est pas dit que toutes les conditions sont réunies lors de ces séances de répétition. C'est ce qui explique d'ailleurs quelques comportements anti-pédagogiques relevés par les élèves. Il s'agit des injures, le châtiment corporel, l'absence de transposition didactique, le choix des heures non compatibles, le retard, le harcèlement sexuel. Ces dérapages n'empêchent pas cependant les élèves d'améliorer leur rendement car comme nous l'avons dit plus haut, 95% des élèves affirment améliorer leurs notes. Donc c'est dire que malgré tout, les cours de répétition sont efficaces à travers le respect des normes pédagogiques que nous venons de décrire. Alors la première hypothèse de cette étude est vérifiée.

2-2- Prise en compte des difficultés réelles des élèves lors des cours de répétition.

Rappelons que presque tous les élèves ont reconnu avoir des difficultés dans les matières, objet de répétition. A cet effet, les résultats obtenus montrent que 09% des élèves font leur répétition dans les matières littéraires (Français et Anglais), 45% dans les matières scientifiques (Mathématiques, Sciences Physiques, Chimiques et Technologiques (SPCT), Sciences de la Vie et de la Terre (SVT) et 46% les font dans les matières scientifiques et littéraires. La même remarque est faite chez les parents. On constate que les parents engagent les répétiteurs selon les difficultés observées chez l'élève. Ainsi, plus de la moitié des parents enquêtés soit 60%, engagent des répétiteurs parce que l'enfant travaille le moins dans les matières choisies. Donc c'est

en ce moment-là que les cours de répétition interviennent pour pallier aux difficultés des élèves.

Du côté des répétiteurs, étant donné qu'ils interviennent au moment opportun, c'est-à-dire pour pallier les problèmes de l'élève ; les résultats ont été plus ou moins satisfaisants. Car la majorité des répétiteurs soit 57,14% ont reconnu que leurs encadrés progressent. On le constate également au niveau des élèves parce que 95% affirment avoir amélioré leurs résultats grâce aux cours de répétition. Mais par rapport aux résultats des répétiteurs, on est un peu distant, car il s'agit d'une auto-évaluation et on sait combien il est difficile d'être objectif.

Parmi les élèves ayant choisi les matières littéraires (09%), c'est le français et l'anglais qui dominent. De même, dans le rang de celles qui combinent littéraires et scientifiques, même si les matières scientifiques dominent, le français et l'anglais sont les matières littéraires qui s'ajoutent. Remarquons que les matières scientifiques dominent les matières littéraires. On dirait que c'est seulement dans les matières scientifiques que les élèves ont des difficultés. Les propos recueillis chez les parents, élèves et répétiteurs sont les suivants : certains parents affirment que ces matières sont plus importantes et porteuses d'avenir. D'autres, indiquent qu'ils veulent que leurs enfants deviennent des médecins. Dans ces conditions, il apparaît clairement que certains élèves n'ont pas le choix dans les matières objets de répétition.

Les répétiteurs renchérissent cela en indiquant que ce sont des matières difficiles et à coefficient élevé, donc il faut qu'elles soient accompagnées d'un suivi pédagogique. Les élèves eux aussi estiment que ces matières sont difficiles à comprendre, d'où l'apparition des difficultés dans ces matières.

A en croire les propos des élèves, on dirait que c'est seulement dans ces matières qu'ils ont des difficultés. Or lors du dépouillement des fiches de questionnaire, des mots inexistantes (exemple : solement) ont été rencontrés, avec des phrases incompréhensibles contenant beaucoup de fautes. Aujourd'hui, les sciences de la vie et de la terre font appel à une série de dissertation dans leur évaluation. L'élève qui ne maîtrise pas le français ne pourra pas s'en sortir facilement. Donc même dans les

matières scientifiques, on a besoin du français pour réussir. C'est pourquoi AYENA pense que : «Lorsque l'enfant a une mauvaise base en français, c'est la catastrophe car, le français étant le véhicule du savoir, c'est par ce biais que l'enfant arrive à acquérir toutes les connaissances. Lorsqu'il ne maîtrise pas cet outil, il est certain que son niveau général va en souffrir » (AYENA, cité par DOSSOU, 2004). Par conséquent, il serait agréable que les 45% qui ont choisi les matières scientifiques fassent également leurs répétitions dans les matières littéraires.

Au total, malgré nos constats et si on doit s'en tenir aux résultats de l'enquête, nous pouvons dire que les cours de répétition prennent en compte les difficultés des élèves et améliorent leurs résultats. Donc notre deuxième hypothèse est vérifiée.

2-3- Influence des répétitions multiples et simultanées sur le rendement des bénéficiaires.

Les réponses obtenues au cours de l'enquête montrent que les répétiteurs encadrent simultanément des élèves de différents niveaux d'étude. Ces élèves peuvent être des frères ou des voisins. Ainsi, 37% des élèves enquêtés connaissent ces genres de situation. Donc pour des séances de deux ou trois heures, le répétiteur travaille avec des élèves de différentes classes ayant diverses difficultés. A travers ce genre de séances, l'efficacité du répétiteur est dispersée puisqu'il gère différents programmes scolaires à la fois, et lorsqu'on embrasse plusieurs domaines à la fois, il est probable qu'on ne produise guère de meilleurs résultats. Mais les résultats de l'enquête nous prouvent le contraire, car 83,78% des élèves affirment que le répétiteur s'occupe d'eux comme ils le souhaitent. On peut comprendre cela par le fait que la majorité des répétiteurs (57,14%) sont des enseignants, donc imbus des notions didactiques et pédagogiques pour faire apprendre facilement. Aussi même si c'est de façon simultanée, la majorité des répétiteurs (40%) encadrent-ils au plus trois enfants et souvent dans les mêmes matières. Donc le nombre n'est pas assez important pour l'empêcher de bien s'occuper de ces élèves. Ce qui leur permet d'améliorer leurs résultats. C'est ce que 70,27% de ces élèves reconnaissent.

Au regard de tout ce que nous venons d'exposer, nous pouvons dire que notre troisième hypothèse n'est pas vérifiée car 70,27% des élèves qui font les répétitions simultanées, affirment que malgré cela leurs notes s'améliorent. Mais les pourcentages minimes obtenus lors de l'enquête au niveau des élèves, parents et répétiteurs et qui relèvent l'inefficacité des cours de répétition, ne sont pas à négliger.

Il apparaît donc opportun et judicieux, pour renforcer davantage l'efficacité des cours de répétition à domicile, de trouver des stratégies plus efficaces pour faire de ce soutien un moment pédagogique plus structuré et plus performant.

3- SUGGESTIONS

Le soutien scolaire doit être une partie intégrante de l'éducation, pour permettre à tous les élèves surtout ceux en difficultés, d'avoir de bons rendements. Mais l'efficacité de ce soutien serait plus patente s'il intervient au moment opportun. Dans la réalité des faits, ceci n'est pas le cas. C'est pourquoi nous trouvons opportun de faire quelques suggestions à l'endroit de certains acteurs afin de rendre encore plus efficaces les cours de répétition à domicile.

3-1- À l'endroit des parents

Les parents doivent suivre de près l'éducation scolaire de leurs enfants. Ce suivi doit les amener à être en contact étroit avec les enseignants de leurs enfants. Ces enseignants doivent être capables de bien les renseigner sur les comportements et aptitudes de leurs enfants à l'école et aussi sur les difficultés éventuelles qui pourraient les empêcher de réussir.

Aussi, le choix du répétiteur par le parent ne doit-il pas être précautionneux ou d'ordre charitable, mais un choix qui réponde aux besoins réels de l'enfant. Donc il faut engager des professionnels.

3-2- À l'endroit des autorités des ministères en charge de l'éducation

La formation proposée aux enseignants doit mettre un accent sur les stratégies de remédiation ; ceci, dans le but d'aider les enseignants à identifier les difficultés de

leurs apprenants qui ne sont pas toujours visibles. On pourrait aussi penser à une institutionnalisation du soutien scolaire dans les établissements pour la prise en charge des apprenants en réelle difficulté scolaire par des enseignants formés à cet effet. Une formalisation des séances de répétition pourrait être envisagée en faisant intervenir la décision de l'administration scolaire et des enseignants dans le choix d'un suivi pédagogique de l'apprenant. En outre, des ateliers de formation pourraient être organisés par moment, à l'endroit des répétiteurs et des personnes qui veulent s'impliquer dans l'accompagnement scolaire pour leur permettre de mieux identifier le(s) problème(s) de l'apprenant et mieux organiser les séances à domicile, en tenant compte des rythmes scolaires et biologiques de ce dernier.

3-3- À l'endroit des enseignants

Les enseignants des matières scientifiques telles que les mathématiques et les sciences physiques chimiques et technologiques doivent être sensibilisés au cours des formations sur leurs méthodes d'enseignement, de sorte à démystifier ces matières aux yeux des apprenants et à les rendre plus accessibles à la compréhension. Ceci diminuerait considérablement le besoin crucial des répétiteurs dans ces matières et mettrait plus en confiance les parents et les apprenants. Par ailleurs, le monitorat pourrait être développé au sein de l'école pour permettre aux élèves plus avancés et volontaires d'aider ceux qui sont lents à la compréhension ; cela permettrait aux élèves de cultiver l'entraide et à ceux qui ont accepté d'aider leurs camarades, de renforcer leur propre compréhension des contenus qu'ils enseignent. Ne dit-on pas qu'enseigner, c'est apprendre deux fois ! Pour réaliser ce projet, l'administration pourrait aménager en conséquence, les emplois du temps en prévoyant une heure libre dans la semaine pour permettre à ces enfants d'échanger leurs savoirs.

CONCLUSION

Les formes d'aide scolaire sont diverses. Ainsi, en Occident, les plus utilisées (remédiation, tutorat et monitorat) constituent des stratégies pédagogiques importantes qui tentent d'adapter l'école à tous les enfants. Au Bénin, les formes d'aide scolaire identifiées sont les travaux dirigés (qui s'exécutent la plupart du temps dans les classes d'examen) et les cours de répétition à domicile dont tous les élèves peuvent en bénéficier.

Ainsi, le recrutement croissant des répétiteurs témoigne de l'importance qu'accordent les parents d'élèves à cette forme de soutien scolaire. La présente étude a permis de décrire les conditions dans lesquelles se déroulent les cours de répétition et d'en déduire par la suite leur efficacité sur le rendement scolaire des élèves. La recherche a mis en relief quelques variables caractérisant ces cours. D'abord, les cours de répétition sont efficaces à travers le respect de certaines normes pédagogiques (la première hypothèse est vérifiée). Ensuite, ils sont efficaces parce qu'ils prennent en compte certaines difficultés réelles des élèves (la deuxième hypothèse est vérifiée). Enfin, malgré qu'ils se déroulent parfois de façon simultanée, ils gardent toujours leur efficacité (la troisième hypothèse n'est pas vérifiée). Car la majorité des élèves (95%) affirment avoir amélioré leur rendement. Donc les cours de répétition sont efficaces.

Toutefois, les pourcentages minimales obtenus au niveau de chaque variable et qui relèvent l'inefficacité de ces cours, ne sont pas à négliger. Donc les cours de répétition ont aussi leurs insuffisances. En effet, l'idéal scolaire voudrait que tous les enfants réussissent. Alors, si un seul apprenant éprouve encore de difficultés, cela doit interpeler tous les acteurs du système éducatif. C'est pourquoi nous avons formulé des suggestions pour qu'on donne une forme plus construite, officielle à la répétition qui prendrait alors l'allure de séances de remédiation, de monitorat ou de tutorat. Ainsi, tous les acteurs du système éducatif doivent s'impliquer dans l'éducation des enfants pour leur assurer un avenir meilleur, car l'éducation constitue le socle du développement socioéconomique et politique d'un pays.

BIBLIOGRAPHIE

1-Ouvrages

- 1- AHONDOKPE, D. (2005), *Le système de répétition à domicile et le rendement scolaire : cas du collège catholique Père Aupiais et du CEG le Lac*, UAC, ENS, Mémoire de CAPES, 60 pages.
- 2- ALLADAYE, M. (2001), *Répétition des cours de mathématiques à domicile*, UAC, ENS, Mémoire de CAPES, 50 pages.
- 3- ANANIAN, S. & BAUER, D. (2007), *le temps périscolaire*, in *Revue Etudes et Résultats*, n°611 novembre 2007.
- 4- BLOOM, B., (1979), *Caractéristiques individuelles et apprentissages scolaires*, Paris, Nathan, 270 pages.
- 5- BOKO, G. (2009), *Psychologie et guidance en milieu africain*, Cotonou, CAAREC Editions, Collection Etudes, 240 pages.
- 6- BOXUS, E. (1993), *Rapport du groupe de travail « Réussite en candidature »*, Bruxelles, CIUF.
- 7- De LANDSHERE, V. (1992), *L'Education et la formation*, Collection 1^{er} cycle, PUF, 734 pages
- 8- EGOUNLETY, Z. (2001), *Les prestations des maîtres d'étude perçues à travers leurs avantages et inconvénients : cas du Lycée Béhanzin de Porto-Novo*, UAC, ENS, Mémoire de CAPES, 57 pages.
- 9- FINKELSZTEIN, D. (1994), *Le monitorat : s'entraider pour réussir*, Paris, Hachette, Pédagogie pour demain.
- 10- HALLAK, J. (1974), *A qui profite l'école ?*, Paris, PUF, 262 pages.
- 11-JEUGE-MAYNART, I. (Dir), (2010), *Le Petit Larousse illustré*, Paris, Cedex, 1812 pages.

- 12- KOUDJOU, M. (2011), *Séances de répétition à domicile et le rendement scolaire des élèves du secondaire à Abomey-Calavi*, UAC, ENS, Mémoire de CAPES, 63 pages.
- 13- LEIF, J. (1974), *Philosophie de l'éducation Tome 4, Vocabulaire Technique et Critique de la pédagogie et des sciences de l'éducation*, Paris, Librairie Delagrave, 313 pages.
- 14- LONESCU, S. & BLANCHET, A. (2007), *Psychologie du développement et de l'éducation*, Paris, PUF.
- 15- MAUBOURGUET, P. (Dir.), (1997), *Le Petit Larousse Illustré*, Paris, Cedex, 1784 pages.
- 16- MIGNANWANDE, H. (2012), *Histoire de l'éducation au Bénin*, UAC, ENS, Unité d'Enseignement, 10 pages.
- 17- MINISTRE DE L'EDUCATION NATIONALE (1990), *Actes des Etats Généraux de l'Education*, Porto-Novo, Presses du C.N.P.M.S., 175 pages.
- 18- MINISTÈRE DE L'EDUCATION NATIONALE ET DE LA RECHERCHE SCIENTIFIQUE, (2001), *Rapport national sur le développement de l'éducation préparé pour le BIE*, Porto-Novo.
- 19- NEKPO, C. (1999), *Education et culture*, Tome I, Porto-Novo, CNPMS, 230 pages.
- 20- ROBERT, P., (2010), *Le Petit Robert*, Paris, 2837 pages.
- 21- VOYITAN, S. (2012), *Influence de l'environnement social sur les rendements scolaires : Cas du CEG Sèhouè*, UAC, ENS, Mémoire de BAPES, 45 pages.

2-Webographie

- 1- BEDOURET, T. (2003), *Autour des mots « tutorat » « monitorat » en éducation : mises au point terminologiques*, [en ligne], (consulté le 20/06/2013) http://ife.ens_lyon.fr/publications/edition-electronique/recherche-et-formation/RR043-08.pdf, pages 115-126.

- 2- CHARON, A. & LACOTTE, V., *Le tutorat : une démarche d'apprentissage*, [en ligne], (consulté le 10/06/2013) http://cravie.ac-stasbourg.fr/cd_clin/protocole_net/tutorat.htm.
- 3- CLASSIP (2007), *Le soutien scolaire, qu'est-ce que c'est ?* [en ligne], (consulté le 20/06/2013) <http://www.classip-blogspot.com/2007/05>.
- 4-DESTATTE, D. [en ligne] (consulté le 12/06/2013) <http://www.echecscolaire.be/finland-fichiers/sysecfi2.pdf>.
- 5- DOSSOU, B. (2004), *Baisse de niveau des élèves : un malaise à plusieurs visages*, [en ligne] (consulté le 12/06/2013) <http://www.sonangnon.net/reportag/repor004.php>.
- 6- NDANGA, C. (2010), *Cameroun : Les cours de répétition au secours des élèves*, [en ligne] (consulté le 15/06/2013) <http://fr.allafrica.com/stories/201004191526.html>.
- 7- OWONO, B. (2010), *Comprendre le concept de remédiation pédagogique*, [en ligne] (consulté le 15/06/2013) http://petitmonde.free.fr/ecole_le_petit_monde/index.php/fr/section-blog/27-new-to-joomla/36-comprendre-le-concept-de-remediation-pedagogique-.pdf.
- 8- PARE KABORE, A. (2006), *Les répétiteurs à domicile dans la ville de Ouagadougou : état des lieux et influence sur le rendement des élèves au secondaire*, [en ligne] (consulté le 15/06/2013) http://doc-aea.aide-et-action.org/data/admin/repetiteurs_a_domicile.pdf Colloque International « Éducation/formation : la recherche de qualité ». IRD-IER-NIESAC, HCMV 18-20 avril 2006, 7 pages.
- 9- ROBAYE-GEELLEN, F. (1977), *L'aide aux élèves en difficulté par le moyen d'enseignement tutorial*, [en ligne] (consulté le 20/06/2013) <http://ife.ens-lyon.fr/publications/edition-electronique/recherche-et-formation/RR043.pdf>.
- 10- SCOLARAMA, (2013), *Le soutien scolaire en pleine croissance et pourtant très fragile*, [en ligne] (consulté le 20/06/2013) <http://www.scolarama.com/le-succes-du-soutien.htm>.

- 11- SCOLARAMA, (2013), *Comment remettre un enfant en échec scolaire sur la bonne voie ?* [en ligne] (Consulté le 20/06/2013) <http://www.scolarama.com/le-succes-du-soutien.htm>.
- 12- TUTORAT De la Vallée de Chevreuse, (2008) ; *Qu'est-ce que le tutorat ?* [en ligne] (Consulté le 15/06/2013) <http://tutoratlvc.forumeducatif.com>.
- 13- YABOURI, N. LARE, Y. & MALEME, D. (2010), *Cours de répétition: pratique et influence sur les résultats à l'examen. Cas des élèves de CM2 en 2009-2010 à Lomé au Togo*, [en ligne] (consulté le 20/06/2013) <http://www.rocare.org/grants/2010/grants2010tg2.pdf>.
- 14- WIKIPEDIA, *Tutorat*, [en ligne] (consulté le 10/06/2013) <http://fr.wikipedia.org/wiki/>.

LISTE DES TABLEAUX

<u>Tableau I</u> : Centres de documentation ou/bibliothèques et nature des informations recueillies.....	20
<u>Tableau II</u> : Point des fiches de questionnaire distribuées et récupérées.....	24
<u>Tableau III</u> : Répartition des répétiteurs selon leur profil et qualification.....	24
<u>Tableau IV</u> : Répartition des répétiteurs selon leur profil et diplôme.....	57
<u>Tableau V</u> : Ratio répétiteurs par élève.....	28
<u>Tableau VI</u> : Répartition selon le nombre de répétiteurs par élève.....	28
<u>Tableau VII</u> : Répartition du nombre de matières faites par les élèves ayant un seul répétiteur.....	29
<u>Tableau VIII</u> : Répartition selon le moment de répétition.....	29
<u>Tableau IX</u> : Répartition selon le lieu de répétition.....	30
<u>Tableau X</u> : Répartition selon l'influence du lieu de répétition sur l'élève.....	30
<u>Tableau XI</u> : Répartition selon la compétence du répétiteur.....	31
<u>Tableau XII</u> : Répartition selon les comportements des répétiteurs.....	31
<u>Tableau XIII</u> : Répartition selon la gestion des séances de répétition avec le programme scolaire.....	57
<u>Tableau XIV</u> : Répartition selon l'amélioration des notes.....	32
<u>Tableau XV</u> : Répartition selon les problèmes rencontrés par les élèves avec leur répétiteur.....	33
<u>Tableau XVI</u> : Répartition selon les services rendus par les élèves au cours des répétitions.....	34
<u>Tableau XVII</u> : Répartition selon les matières, objet de répétition chez les élèves...	35
<u>Tableau XVIII</u> : Répartition selon les matières, objet de répétition chez les parents.....	35
<u>Tableau XIX</u> : Répartition selon les motifs d'engagement des répétiteurs par les parents.....	36

<u>Tableau XX</u> : Répartition des réponses des répétiteurs sur la progression de leurs élèves.....	36
<u>Tableau XXI</u> : Répartition des élèves qui font ou pas les répétitions simultanées..	37
<u>Tableau XXII</u> : Répartition selon les prestations des répétiteurs aux élèves qui font la répétition simultanée.....	37
<u>Tableau XXIII</u> : Répartition selon l'amélioration des notes des élèves qui font la répétition simultanée.....	38
<u>Tableau XXIV</u> : Résultats des élèves ayant bénéficié des cours de répétition au 1 ^{er} semestre.....	57
<u>Tableau N°XXV</u> : Résultats des élèves n'ayant pas bénéficié des cours de répétition au 1 ^{er} semestre.....	57
<u>Tableau XXVI</u> : Résultats des élèves ayant bénéficié des cours de répétition au 2 nd semestre.....	58
<u>Tableau XXVII</u> : Résultats des élèves n'ayant pas bénéficié des cours de répétition au 2 nd semestre.....	58

LISTE DES FIGURES

Figure 1 : Localisation du lycée Toffa 1 ^{er} dans la ville de Porto-Novo.....	22
Figure 2 : Répartition des répétiteurs selon leur qualification.....	27
Figure 3 : Gestion des séances de répétition avec le programme scolaire par les élèves.....	32
Figure 4 : Répartition des moyennes des élèves ayant bénéficié des cours de répétition au 1 ^{er} semestre	39
Figure 5 : Répartition des moyennes des élèves n'ayant pas bénéficié des	

cours de répétition au 1 ^{er} semestre.....	39
Figure 6 : Répartition des moyennes des élèves ayant bénéficié des cours de répétition au 2 nd semestre.....	40
Figure 7 : Répartition des moyennes des élèves n'ayant pas bénéficié des cours de répétition au 2 nd semestre.....	40
Figure 8 : Répartition des moyennes des élèves ayant bénéficié des cours de répétition au 1 ^{er} semestre.....	43
Figure 9 : Répartition des moyennes des élèves ayant bénéficié des cours de répétition au 2 nd semestre.....	43

ANNEXES

ANNEXE I

Tableau IV : Répartition des répétiteurs selon leur profil et diplôme

Profil	Diplôme					Pourcentage (%)
	BEPC	DUEL	LICENCE/BAPES	MAÎTRISE/CAPES	TOTAL	
Elève	04				04	11,43
Etudiant		06	05		11	31,43
Enseignant		01	13	06	20	57,14
Total	04	07	18	06	35	100

Source : Enquêtes de terrain, Juillet, 2013

Tableau XIII : Répartition selon la gestion des séances de répétition avec le programme scolaire.

Gestion répétitions et programme scolaire	Effectif	Pourcentage (%)
Gestion difficile	31	31
Gestion facile	56	56
Pas de réponse	13	13
Total	100	100

Source : Enquêtes de terrain, Juillet, 2013

Tableau XXIV : Résultats des élèves ayant bénéficié des cours de répétition au 1^{er} semestre

Moyennes	Effectif	Pourcentage (%)
$M \leq 8 \geq 9$	07	24,14
$M \leq 10 \geq 13$	19	65,52
$M \leq 14 \geq 16$	03	10,34
Total	29	100

Source : D'après les cahiers de notes du censeur

Tableau XXV : Résultats des élèves n'ayant pas bénéficié des cours de répétition au 1^{er} semestre

Moyennes	Effectif	Pourcentage (%)
$M \leq 8 \geq 9$	15	50
$M \leq 10 \geq 13$	15	50
$M \leq 14 \geq 16$	00	00
Total	30	100

Source : D'après les cahiers de notes du censeur

Tableau XXVI : Résultats des élèves ayant bénéficié des cours de répétition au 2nd semestre

Moyennes	Effectif	Pourcentage (%)
$M \leq 8 \geq 9$	02	6,90
$M \leq 10 \geq 13$	22	75,86
$M \leq 14 \geq 16$	05	17,24
Total	29	100

Source : D'après les cahiers de notes du censeur

Tableau XXVII : Résultats des élèves n'ayant pas bénéficié des cours de répétition au 2nd semestre

Moyennes	Effectif	Pourcentage (%)
$M \leq 8 \geq 9$	05	16,66
$M \leq 10 \geq 13$	21	70
$M \leq 14 \geq 16$	04	13,33
Total	30	100

Source : D'après les cahiers de notes du censeur

ANNEXE II

QUESTIONNAIRE ADRESSE AUX ELEVES

Cher élève,

Dans le cadre de l'étude de l'impact des cours de répétition à domicile sur le rendement scolaire et de l'amélioration de ces pratiques, nous vous prions de bien vouloir répondre aux questions suivantes :

1-Bénéficiez-vous de répétition à domicile ?

Oui

Non

Si Oui dans quelles matières ?

.....

2-Depuis quand faites-vous la répétition ?

.....

3-Pourquoi avez-vous opté pour les répétitions ?

.....

4-Combien de répétiteurs avez-vous ?

.....

5-Etes-vous nombreux à avoir le même répétiteur ?

Oui

Non

6-Combien de matières faites-vous avec un seul répétiteur ? Lesquelles ?

.....

7-Quels sont les jours où vous faites la répétition ?

.....

8-Quels sont les moments de la journée pendant lesquels vous faites les répétitions ?

Matin Après-midi Après le cours du soir Soir

9-Où est-ce que vous faites les répétitions ?

Terrasse Salon Cour de la maison salle d'étude

Bonne Justifiez

Mauvaise Justifiez

.....

22-Disposez-vous d'un enseignant par matière ?

Oui

Non

23-Aux heures de répétition êtes-vous sollicités pour d'autres services par les parents ?

Oui

Non

ANNEXE III

QUESTIONNAIRE ADRESSE AUX PARENTS D'ELEVES

Cher parent,

Dans le cadre de la rédaction de notre mémoire sur le thème : **Les cours de répétition à domicile et le rendement scolaire des élèves du premier cycle du Lycée Toffa I^{er} de Porto-Novo**, nous venons très respectueusement auprès de vous, solliciter votre contribution en nous aidant à répondre aux questions ci-dessous, en vue d'améliorer et d'officialiser cette pratique afin qu'elle soit bénéfique pour l'ensemble des acteurs du système éducatif.

1-Quels sont les motifs qui vous amènent à engager un répétiteur pour votre enfant ?

Améliorer son niveau

L'enfant travaille moins

L'enfant l'a demandé

2-Comment appréciez-vous les résultats de votre enfant depuis qu'il a commencé la répétition ?

.....

3-Comment êtes-vous arrivés à retenir le répétiteur ?

L'enfant l'a proposé

Un parent ou un ami me l'a recommandé

Justifiez :.....

4-Dans quelles matières engagez-vous des répétiteurs ? Et pourquoi ?.....

5-Combien de répétiteurs engagez-vous par matière ?

01

02

03 et plus

6-Combien payez-vous au répétiteur par matière?

.....

ANNEXE IV

QUESTIONNAIRE ADRESSE AUX REPETITEURS

Cher collègue,

Dans le cadre de la rédaction de notre mémoire sur le thème : **Les cours de répétition à domicile et le rendement scolaire des élèves du premier cycle du Lycée Toffa I^{er} de Porto-Novo**, nous venons très respectueusement auprès de vous, solliciter votre contribution en nous aidant à répondre aux questions ci-dessous, en vue d'améliorer et d'officialiser cette pratique pour que cela soit bénéfique pour l'ensemble des acteurs du système éducatif.

1-Quel est votre profil et diplôme ?

Elève

BEPC

Etudiant

BAC Série

Professeur

BAC+2

Autres

LICENCE

MAITRISE

2-Combien d'enfants encadrez-vous dans la semaine ?

01 02 03 04 05 à 06 et plus

3-Encadrez-vous vos propres élèves ?

Oui

Non

4-Quels sont les jours où vous faites les répétitions ?

.....

5-Quels sont les moments de la journée pendant lesquels vous faites la répétition ?

.....

6-Qu'est-ce qui fait objet d'enseignement/apprentissage lors des séances de répétition ?

Ce qui est fait à l'école

Autre

7-Certains de vos encadrés ont-ils du mal à progresser ?

Oui

Non

8-Encadrez-vous certains de vos élèves simultanément ?

Oui

Non

9-A quelles fins faites-vous les répétitions ?

Joindre les deux bouts

Arrondir la fin du mois

Volonté d'aider les apprenants

10-Quelle formation avez-vous reçue ?

Géo.

Philo.

Hist.

Ang.

Socio.

All.

MP.

Esp.

PC.

LM.

CBG.

Autres

11-Quelles sont les matières dans lesquelles vous faites la répétition ?

.....

12-Comment vous prenez vous pour faire acquérir la connaissance à vos encadrés?

.....

13-Etes-vous rémunérés à cette fin ?

Oui

Non

Si Oui, combien par matière ?.....

14-Les séances de répétition contribuent-elles à améliorer les résultats scolaires de vos encadrés ?

Oui

Non

15-Comment conciliez-vous les séances de répétition et votre emploi du temps ?

.....

16-Combien d'heures assumez-vous dans les classes ?

TABLE DES MATIERES

SOMMAIRE.....	1
DEDICACE.....	2
REMERCIEMENTS.....	3
LISTE DES ABREVIATIONS, SIGLES ET ACRONYMES.....	5
INTRODUCTION.....	6
CHAPITRE PREMIER : CONTEXTE THEORIQUE ET METHODOLOGIQUE.....	8
1-CONTEXTE THEORIQUE.....	8
1-1-Problématique.....	8
1-2-Hypothèses.....	10
1-3-Objectifs de la recherche.....	10
1-4-Revue de littérature.....	11
1-5-Clarification de quelques concepts.....	15
2-APPROCHE METHODOLOGIQUE.....	19
2-1-Recherche documentaire.....	19
2-2-Travaux de terrain.....	20
2-2-1-Cadre physique.....	20
2-2-1-1-Grands traits physiques.....	20
2-2-1-2-Grands traits humains.....	21
2-2-2-Population cible et échantillonnage.....	23
2-2-3-Techniques et instruments de recherche.....	24

2-2-3-1-Observation.....	25
2-2-3-2-Questionnaire.....	25
2-2-3-3-Etude comparée.....	25
2-2-4-Déroulement de l'étude.....	25
2-2-5-Dépouillement des enquêtes, traitement des données et analyse des résultats.....	26
2-2-6-Difficultés rencontrées et limites du travail.....	26
CHAPITRE DEUXIEME : PRESENTATION, ANALYSE DES RESULTATS ET SUGGESTIONS.....	
1-PRESENTATION DES RESULTATS.....	27
1-1-Présentation des résultats relatifs aux normes pédagogiques.....	27
1-2-Présentation des résultats relatifs aux matières, objet de répétition et aux difficultés réelles des élèves.....	34
1-3-Présentation des résultats relatifs aux répétitions multiples et simultanées.....	37
1-4-Présentation des résultats relatifs à l'étude comparée.....	38
2-ANALYSE DES RESULTATS.....	41
2-1-Efficacité des cours de répétition à travers le respect des normes pédagogiques.....	41
2-2-Prise en compte des difficultés réelles des élèves lors des cours de répétition...	44
2-3-Influence des répétitions multiples et simultanées sur le rendement des bénéficiaires.....	46

3-SUGGESTIONS.....	47
3-1-A l’endroit des parents.....	47
3-2-A l’endroit des autorités des ministères en charge de l’éducation.....	47
3-3-A l’endroit des enseignants.....	48
CONCLUSION.....	49
BIBLIOGRAPHIE.....	50
LISTE DES TABLEAUX.....	54
LISTE DES FIGURES.....	55
ANNEXES.....	57
TABLE DES MATIERES.....	65