

REPUBLIQUE DU BENIN

MINISTERE DE L'ENSEIGNEMENT SUPERIEUR ET DE LA RECHERCHE
SCIENTIFIQUE



UNIVERSITE D'ABOMEY-CALAVI



ECOLE NORMALE SUPERIEURE DE PORTO-NOVO

DOMAINE : SCIENCE DE L'EDUCATION ET DE LA FORMATION

MENTION : Professorat de l'enseignement secondaire

SPECIALITE : HISTOIRE ET GEOGRAPHIE

GRADE : Licence/BAPES

MEMOIRE DE FIN DE CYCLE



SUJET

**Impacts de l'environnement socio-économique des élèves
sur leurs rendements scolaires dans la commune de
Porto-Novo : cas du CEG de Anavié**

REALISE ET SOUTENU PAR :

HOUNNOU Hervé

SOUS LA DIRECTION DE :

M^{me} de CHACUS Sylvie
Maître-Assistant à l'UAC

ANNEE ACADEMIQUE 2013-2014

**Impacts de l'environnement socio-économique des élèves
sur leurs rendements scolaires dans la commune de
Porto-Novo : cas du CEG de Anavié**

SOMMAIRE

DEDICACE.....	4
REMERCIEMENTS.....	6
SIGLES ET ACRONYMES.....	7
RESUME.....	8
INTRODUCTION.....	10
CHAPITRE I : CADRE THEORIQUE, GEOGRAPHIQUE ET APPROCHE METHODOLOGIQUE.....	12
1.1 CADRE THEORIQUE	13
1.2 CADRE D'ETUDE	15
1.3. APPROCHE METHODOLOGIQUE	19
1.4 Travaux de terrain	24
CHAPITRE II : PRESENTATION DES RESULTATS, ANALYSES ET SUGGESTIONS	31
2. 1 Présentation et interprétation des résultats des élèves enquêtés	32
2.2 Responsabilité de l'administration et autres autorités en charge de l'éducation au bénin	37
2.3 SUGGESTIONS.....	41
CONCLUSION.....	46
BIBLIOGRAPHIE.....	47
LISTE DES TABLEAUX ET DES FIGURES.....	50
ANNEXES	51
TABLE DES MATIERES.....	57

DEDICACE

In memoriam

A mon très cher père, feu Isidore G. HOUNNOU. La mort vous a fauché au lendemain de mon entrée au primaire. Depuis votre tombe, vous pouvez être fier des œuvres que vous avez accomplies dans ma vie en peu de temps sur cette terre. Vous m'avez imprimé une ligne de conduite qui a contribué à l'aboutissement de cette œuvre. Toute ma gratitude.

A ma très chère et tendre mère, A. Joséphine AKONASSOU qui m'a allaité et a livré sa vie d'aisance aux exigences de ma vie scolaire et qui a vécu une vie dure à cause de ma formation. Recevez à travers cette œuvre le fruit de vos prières et de vos précieux conseils.

REMERCIEMENTS

Mes remerciements et sincères gratitude vont à :

- ✓ Madame Sylvie de CHACUS Professeur à l'Université d'Abomey-Calavi qui, malgré ses occupations, a accepté de nous guider dans la rédaction de ce mémoire ;
- ✓ Monsieur Fidèle SAGBO, Inspecteur d'Histoire-Géographie de l'enseignement secondaire pour son esprit d'ouverture et ses Conseils ;
- ✓ Monsieur Eloi Florent HONFOGA, qui durant notre stage, a guidé nos premiers pas dans la noble fonction d'enseignant ;
- ✓ Monsieur Richard GODONOU, Surveillant Général du CEG de Anavié, pour son soutien moral ;
- ✓ Tous les professeurs de la (FLASH) de l'Université d'Abomey-Calavi et ceux de l'Ecole Normale Supérieure (ENS) de Porto-Novo qui ont assuré notre formation pendant ces trois (03) dernières années ;
- ✓ A mon oncle Epiphane Améhou HOUNNOU pour son soutien financier ;
- ✓ A mes frères et sœurs Angelo, Patrice, Germaine et Célestine pour vos différents soutiens et l'amitié fraternelle qui nous lie ;
- ✓ Enfin, à Monsieur Oladjidé Wassi IBILOLOU pour ses précieux conseils et son soutien indéfectible ;
- ✓ Tous ceux dont je n'ai pu citer les noms qu'ils trouvent ici, l'expression de mes sincères reconnaissances.

SIGLES ET ACRONYMES

BAC : Baccalauréat

BAPES : Brevet d'Aptitude du Professorat de l'Enseignement Secondaire

BEPC : Brevet d'Etudes du Premier Cycle.

CDIP : Centre de Documentation et d'Informations Pédagogiques

CEG : Collège d'Enseignement Général

ENS : Ecole Normale Supérieure

FLASH : Faculté des Lettres, Arts et Sciences Humains

INFRE : Institut National pour la Formation et la Recherche en Education.

UAC : Université d'Abomey-Calavi

Résumé

Le Bénin, bien qu'étant un pays aux ressources limitées, consacre à travers l'Etat et les parents d'élèves, d'énormes moyens matériels et financiers pour accompagner le système éducatif en général et le sous –secteur de l'Enseignement Secondaire en particulier. La Constitution du 11 Décembre 1990, le statut général des Agent Permanents de l'Etat, la Loi d'Orientation de l'Education Nationale, ainsi que divers autres textes et dispositions en rapport avec la morale professionnelle et l'éthique indispensables à l'exercice du métier d'enseignant, définissent le cadre institutionnel de travail des différents acteurs et visent à assurer une synergie des actions en vue d'une formation moderne, cohérente et efficace des apprenants.

Malgré ces précautions prises par l'Etat pour baliser le terrain, de nombreux dysfonctionnement persistent au sein du système, dus surtout à des comportements répréhensibles de certains enseignants et au cadre socio-économique des apprenants. Ces dysfonctionnements dont les conséquences sont une inclinaison de plus en plus prononcée à la facilité, une baisse drastique de niveau chez les apprenants et des échecs scolaires massifs, méritent une attention particulière. C'est ce qui justifie la présence étude dont le thème est : «Impacts de l'environnement socio-économique des apprenants sur leurs rendements scolaires dans la commune de Porto-Novo : cas du CEG de Anavié ».

La présence étude a été possible grâce à une méthodologie axée sur une problématique, assortie d'hypothèses et d'objectifs. Le point des connaissances a été fait grâce à la recherche documentaire qui était complétée par les techniques de collecte, les méthodes d'analyse et de traitement des données. La réalisation de cette étude nous a permis de connaître les facteurs des mauvais résultats au Bénin.

Mots-clés : Anavié, Environnement socio-économique, résultats scolaires, Bénin.

ABSTACT

Benin, although being a country to the limited resources, dedicate, through the state and the parents of pupils, of enormous material and financial means to come with the education system in general and the subsector of the secondary education in particular. The Constitution of December 11, 1990, the general statue of the Factor Permanent of the state, the Law of orientation of the education National, as various other texts and arrangement in relation with the professional morals and the indispensable ethics to the exercise of teacher's profession, define the institutional setting of the different actors and aim to assure a synergy of the actions in view of a modern, coherent and efficient formation of the learners.

In spite of these precautions taken by the state to demarcate the land, many dysfunctions persist within the system, especially to reprehensible behaviors of some teachers and to the socioeconomic setting of the learners. These dysfunctions whose consequences are a slant more and more pronounced to the easiness, a drastic decrease of level at the learners and the massive school failures, deserve a particular attention. It is what justifies the present survey whose theme is: "Socioeconomic environment and school results in Benin: case of the CEG Anavié".

The present survey was possible thanks to a methodology centered on a problematic, assorted of hypotheses and objectives. The point of the knowledge of the domain has been made thanks to the documentary research that was completed by the techniques of collection, the methods of analysis and treatment of the data. The realization of this survey allowed us to know the factors of the bad results in Benin.

Keywords: Anavié, socioeconomic Environment, school results, Benin.

INTRODUCTION

L'éducation est généralement comprise comme un ensemble d'acquisition morale, intellectuelle, sociale, religieuse, etc.

En effet, le souci d'une bonne éducation a été et demeure un peu partout primordiale pour toute nation. Cette primauté accordée à l'éducation serait venue d'une conception générale selon laquelle l'ignorance est le grand mal de la vie. Combattre l'ignorance devient donc le premier devoir de l'organisation d'une cité. La prospérité d'une cité ne vient pas uniquement de ses richesses naturelles, de l'élégance de ses maisons. Le salut et la force d'une cité résident dans l'éducation ou dans l'enseignement dispensé en son sein. (AIKPON F. et SABI Bouy agui S., 1986). Si tous les ans, on accorde tant d'importances à la construction des ponts, à la construction des routes et à des milliers d'autres choses d'utilité publique, pourquoi n'en accorderait-on pas autant sinon plus aux exigences de l'éducation, source intarissable d'où sortent tous les cadres œuvrant pour le développement politique, économique et socioculturel ? Le constat fait aujourd'hui est que dans le rang des apprenants, on note le refus de l'effort au profit du dilettantisme. De même, des élèves vivent dans des conditions sociale et économique qui les démotivent sur le plan d'efforts intellectuels. Quoi qu'il en soit, si la nécessité d'éduquer, d'instruire est si évidente, la manière d'éduquer ou la méthode d'éducation socio-économique n'est pas aussi certaine. Car, s'il faut nécessairement éduquer, ce que tout le monde s'accorde à soutenir, le mieux ou l'essentiel serait de bien éduquer tout en jetant un regard sur les conditions sociales et économiques de l'apprenant. Le problème qui se pose est celui de la recherche d'une méthode qui assurerait une bonne éducation mettant l'apprenant en confiance dans sa famille et à l'école pour s'attendre à de bons rendements. Si de nos jours, tout le monde s'accorde à concevoir que l'apprenant doit s'auto-éduquer sous la direction d'un enseignant devenu son guide, quels sont les moyens à mettre à la disposition de l'école ?

Dans quelles conditions mettrait-on l'apprenant aussi bien en famille qu'à l'école pour que cette auto-instruction soit effectivement une réalité ?

C'est là la préoccupation de notre réflexion que nous intitulons : «**Impacts de l'environnement socio-économique des élèves sur leurs rendements scolaires dans la commune de Porto-Novo : Cas du CEG de ANAVIE**».

En choisissant d'étudier ce thème, nous voulons mettre en exergue l'influence de l'environnement social et économique sur les rendements scolaires et plus exactement nous voulons montrer la part de l'environnement social et économique de ANAVIE dans les résultats scolaires des élèves dudit collège. Certes, nous n'en pensons pas à épuiser le travail en si peu de temps et en si peu de lignes. Encore moins nous ne pensons pas faire de ce thème une étude exhaustive qui épuiserait tout débat autour. Mais nous sommes quand même certains de présenter le travail d'un enseignant assez documenté préoccupé par les problèmes que soulève le domaine de son activité sociale.

Notre travail s'articule autour de deux chapitres. Le premier est consacré au cadre théorique, géographique et à l'approche méthodologique. Il prend en compte le problème soulevé par le thème de recherche et la méthodologie adoptée pour conduire les travaux et la définition de quelques concepts.

Le deuxième chapitre met en évidence les impacts des conditions de vie des élèves sur leurs rendements scolaires et quelques suggestions ou recommandations. Il s'agit ici de présenter les conditions socio-économiques dans lesquelles vivent nos apprenants sur l'implication de chacun des auteurs en présence à savoir les parents d'élèves, les enseignants, les pouvoirs publics, les élèves eux-mêmes afin de dégager leurs conséquences sur les résultats scolaires et de faire quelques recommandations dans le but de pallier un temps soit peu les problèmes.

**CHAPITRE I : CADRE THEORIQUE,
GEOGRAPHIQUE ET APPROCHE
METHODOLOGIOUE**

1.1 Cadre théorique

1.1.1 Problématique

Tout individu naît, se développe et se réalise au sein d'une famille. C'est l'évidence que l'une des conditions les plus nécessaires demeure l'éducation (GANGBESSO L., 1987). Or, la réalisation de l'éducation de l'enfant porte sur les moyens propres à le développer physiquement, intellectuellement, socialement et moralement (Joseph LEIF, cité par AHOTON, 2008). Depuis son institution, l'éducation est devenue le pilier sur lequel repose toute société (DOGBO E. Cité par ALI S., 2005). Ainsi, les premiers jalons furent jetés en 1961 à la conférence des chefs d'Etats et de Gouvernements à Addis-Abeba en Ethiopie sous l'égide de l'UNESCO où l'objectif visant l'atteinte de 100% du taux de scolarisation en 1980 avait été fixé (HOUEDENOU F., 2010 cité par FATON D., 2010).

Dans le souci de répondre à ces nobles aspirations, les gouvernements de la république du Bénin mènent de nombreuses et salutaires actions dans le domaine de l'éducation, mais des problèmes demeurent dans nos établissements Secondaires. Le système éducatif béninois est aux prises avec des difficultés d'ordre matériel, financier et surtout humain et moral.

Il s'agit entre autre de la baisse du niveau des apprenants entraînent du coup la baisse des rendements Scolaires. Beaucoup d'élèves sont moins préoccupés par l'école, certains parents n'investissent plus bien sur leurs enfants en matière d'éducation, les moyens mis à la disposition des établissements secondaires sont insuffisants, le problème de nourriture se pose à certains collégiens, le problème d'effectifs pléthoriques, l'incapacité de l'Etat à trouver à lui seul les financements qu'exigent l'éducation, certains parents font plus d'enfants qu'ils ne peuvent en supporter, des élèves sont issus de familles polygamiques et manquent de véritables supports parentaux, pour ne citer que ces cas là. Ces phénomènes ruinent les investissements à l'éducation et éloignent les résultats scolaires des finalités réelles des programmes par compétences.

En effet, les taux de succès dans nos établissements publics ne répondent pas toujours aux attentes des principaux acteurs de l'éducation. Dans ce cas, il y a matière abondante à réflexion on est alors tenté de cerner la part de responsabilité de l'enseignant dans la dégradation des mœurs scolaires.

Notre première préoccupation loin de vouloir trouver un bouc émissaire à la situation s'est naturellement porté vers les voies de recherches des solutions aux problèmes. Selon nous, nous pensons qu'il faut jeter un regard sur les facteurs qui influencent le rendement de l'apprenant et qui s'interprètent par les forts taux de d'échecs et les faibles taux de réussites.

Nos réflexions sont donc portées sur l'aspect socio-économique. C'est à cela que nous nous sommes attelés à partir du cas de CEG de Anavié. Suite à ces questions :

- Quelles sont les conditions sociales et économiques dans lesquelles vivent les élèves du CEG de Anavié ?
- En quoi ces conditions impactent-elles sur les rendements scolaires ?
- Comment pallier cet état de chose ?

Alors, d'une intime coopération des différents acteurs de l'éducation (les parents d'élèves, le corps professoral, les organisations internationales le gouvernement), pour assister et orienter ces jeunes apprenants des collèges, il sera possible d'envisager avec optimisme le redressement des résultats scolaires, l'amélioration des profils intellectuel et moral des collégiens. Afin de mieux réussir cet exercice, nous avons formulé des hypothèses et nous sommes fixés des objectifs.

1.1.2 Hypothèses de travail

1.1.3 Hypothèse globale

Les nombreuses inscriptions des élèves au CEG de Anavié sont fonction de ses rendements

1.1.4 Hypothèses spécifiques

- Les réalités socio-économiques des parents expliquent l'inscription de leurs enfants au CEG de Anavié ;
- Le cadre familial influe sur le rendement des élèves ;
- Les conditions matérielles et humaines des apprenants influencent leur résultat.

1.1.5 Objectifs

1.1.6 Objectif global

Le principal objectif de ce travail est d'identifier les raisons profondes qui sous-tendent les rendements scolaires au CEG de Anavié.

1.1.7 Objectifs spécifiques

Spécifiquement, il s'agit de :

- Décrire les conditions sociales et économiques dans lesquelles vivent les élèves du CEG de Anavié ;
- Montrer l'impact des mauvaises conditions de vie et d'étude sur les résultats ;
- Proposer des approches de solutions pour l'amélioration des conditions de vie et de travail des élèves.

1.2 CADRE D'ETUDE

1.2.1 Grands traits physiques.

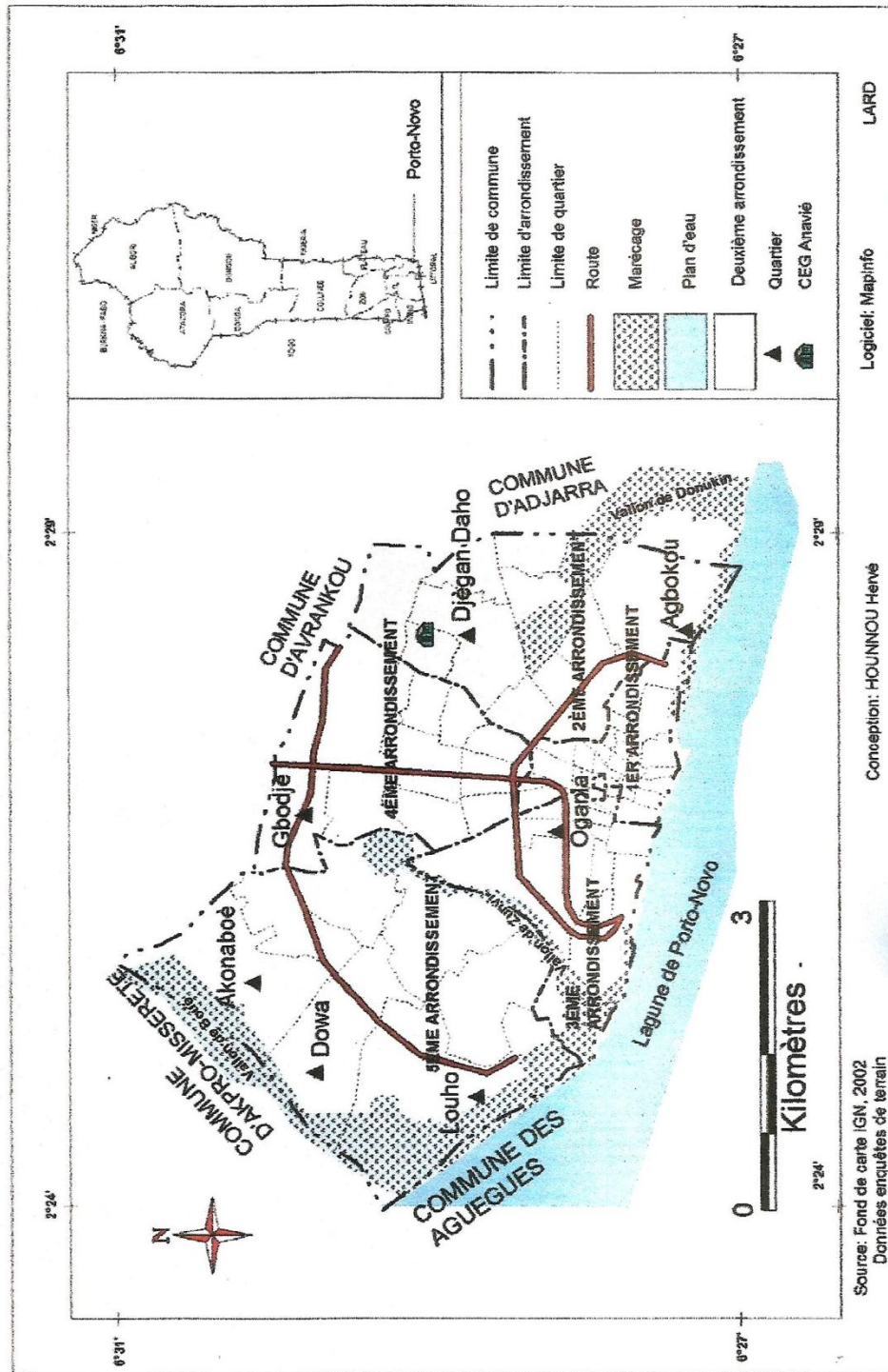
Le CEG de ANAVIE est créé en 1978 dans la circonscription urbaine de Porto-Novo sur une superficie de 35.109m² soit 3ha 5 la 9ca appartenant au lot 66 tranche B du lotissement HOUNSOUKO-NORD. Son levé topographique à

été réalisé le 21 Décembre 1998 et le domaine à été attribué au collège par Arrêté : N°015/SG-3AD du 1^{er} Mars 1999. Avec le changement territorial intervenu, le CEG ANAVIE est désormais situé dans le 4^{ème} Arrondissement au sein d'une population diversifiée parlant presque toutes les langues. Le collège est pratiquement encadré par deux principales voies : Les voies du cinquantenaire et celle passant devant la voirie et menant au CEG DJEGAN-KPEVI (cf. figure n°1 : situation géographique du cadre d'étude). Cette proximité des routes, est source de pollution atmosphérique et sonore. Cet état de chose handicape le bon déroulement des cours au sein du collège. Ensuite, dans la cours du CEG de ANAVIE on note la présence de quelques arbres qui procurent de l'ombre et de bon vent aux usagers avec un sol couvert de sable de rigole qui facilite l'absorption de l'eau après la tombée de la pluie. On remarque que le bon positionnement des bâtiments dans l'enceinte du collège facilite de l'air dans les salles de classes. Celles-ci sont au nombre de 24 pour l'année scolaire 2013-2014. Deux modules de quatre classes chacun sont inachevés et ne sont pas électrifiés ce qui porte un coup aux cours de 19 heures au niveau de ces salles de classe ANAVIE. La présence d'une bibliothèque émanant de la «Coopération Collège DRULINGUE CEG » ne comble pas véritablement les attentes aux niveaux des recherches des professeurs et des élèves faute de documents appropriés. De même, à quelques mètres de l'infirmerie du collège on note la présence des toilettes des apprenants dans un état dégradé et qui propage des odeurs nauséabondes dans la cours du collège. Aussi, on note un grand tas d'ordures derrière le bâtiment qui fait office de bureau du censeur adjoint qui peut porter atteinte à la santé des usagers de ce lieu de savoir. IL est donc important de mettre sur pied un plan d'aménagement pour mieux gérer les ordures et surtout les sachets (non biodégradables) de même que les toilettes qui polluent le collège.

1.2.2 Grands traits humains

Le collège d'enseignement Général de Anavié de Porto-Novo compte pour l'année Scolaire 2013-2014, 40 groupes pédagogiques. L'effectif total des élèves est de 2311 dont 1876 élèves au premier cycle et 435 au second cycle. Le nombre total des professeurs s'élève à 181. En ce qui concerne les membres de l'administration, ils sont au nombre de 08 dont 02 surveillants, 02 censeurs, 01 comptable, 02 secrétaires, et en sa tête un Directeur en la personne du sieur Nadjimou CHITOU précédemment professeur certifié des sciences de la vie et de la Terre au CEG Application et nommé à la Direction du collège par Arrêté Année 2013 N° 398/MESFTPA/DC/SGM/DRH/SGPE/SA du 24/09/2013 en remplacement de Monsieur Basile KIKI-SAGBE admis à la retraite. Le CEG compte également une infirmière et un Virgile.

Figure n° 1 : Situation géographique du CEG de Anavié



1.3. Approche méthodologique

1.3.1. Recherche documentaire

A cette phase de travail, nous avons pris connaissance de tout ce qui a été publié sur notre sujet ou ayant un rapport direct ou entrant en rapport direct avec ce dernier.

Elle a consisté au recensement et à l'exploitation de certains ouvrages. Elle a en cela, facilité l'élaboration d'une méthode de travail et une meilleure assimilation des concepts liées aux impacts de l'environnement Socio-économique sur les rendements des apprenants. Ces différents documents consultés se trouvent dans les centres de documentation comme le montre le tableau ci- après :

Tableau I : Centres de documentation et types d'informations recueillies

Centres de documentation	Natures des documents	Types d'informations recueillies
Internet	Mémoires, Thèses, rapports, articles	Informations générales à caractère méthodologique.
Bibliothèque de l'ENS	Mémoires, Thèses, rapports, articles	Informations générales à caractère méthodologique.
Centre de documentation et d'informations pédagogiques (CDIP) P/N	Mémoires, dictionnaires	Informations générales à caractère méthodologique.
Centre de documentation de la FLASH	Mémoires, Thèses, rapports, articles	Informations générales à caractère méthodologique.
Censurat du CEG de Anavié	Rapports de fin d'année	Informations sur l'effectif et le rendement scolaire

1.3.2 Revue de littérature

En abordant le thème qui fait l'objet de notre étude, l'une des préoccupations majeures a été de prendre connaissance de la bibliographie disponible et des aspects pertinents développés par les auteurs dans les différentes publications. Ce travail de base trouve son intérêt dans le souci de bâtir nos investigations sur l'existant théorique et d'aider à une meilleure compréhension de la question à Anavié où l'environnement d'étude des élèves n'est pas forcément le même que dans les autres localités.

Dans cette démarche, la revue de littérature ici s'appuie fondamentalement sur les écrits ayant retenu notre attention.

Dans son mémoire de CAPES, madame KILADE Apolline née DOSSOU YOVO (2001-2002), s'est intéressée à l'impact de l'environnement Social sur le rendement scolaire ; cette étude qui a porté spécifiquement sur le CEG de GODOMEY a montré certaines causes du faible rendement des apprenants à l'école et a, par ailleurs, recommandé que l'environnement sociale des élèves soit plus assaini et que les relations entre les divers acteurs s'inscrivent dans une "dynamique de concertation perpétuelle pour l'amélioration du niveau scolaire".

Dans la même logique, MAKPONSE Makpondéhou s'est intéressé dans son mémoire de CAPES, (2001-2002), à l'environnement et aux rendements scolaires dans la circonscription urbaine de Cotonou et surtout le cas des CEG de kouhounou, de Sainte Rita et de Fifadji.

Entre autres remarques, ce mémoire a révélé que l'environnement physique de Cotonou est peu propice à cause des températures, de l'insolation, élevée et de la nappe phréatique peu profonde polluée par les actions anthropiques et contribuant aux inondations. Ces inondations sont sources de nombreuses maladies au sein de la population en générale et singulièrement au sein des apprenants. Ces inondations coïncident régulièrement avec les périodes des dernières productions scolaires (devoirs) et des examens de fin d'année au

cours desquels les apprenants des zones concernées n'arrivent pas donner le meilleurs d'eux-mêmes, l'environnement physique n'étant pas favorable.

Dans le même ordre d'idée et parlant de l'impact l'environnement naturel et socio-économique sur le rendement scolaire, SAHENOU Parfait ,dans son mémoire de CAPES, soutenu en 2005,a orienté ses recherches sur le CEG de Lalo ou il a fait remarquer que les différents acteurs de cet établissement sont dans un environnement qui ne leur est pas très favorable en raison des contraintes et des difficultés socio-économiques qui sont énormes, d'où le nombre sans cesse croissant des redoublements, abandons et exclusions enregistrés depuis la création du collège.

En abordant dans son mémoire de CAPES les "problèmes Socioculturels et leurs impacts sur la vie scolaire : cas du CEG₁de Djougou et du CEG de Donga."(2003-2004), Adrien F.AHOUANGANNON est parvenu au fait que les responsabilités, en ce qui concerne la déperdition scolaire, sont partagées entre les parents d'élèves, les élèves eux-mêmes, les autorités municipales, l'Etat et les enseignants.

D'un autre coté AIDJI COVI Adrien (1999-2000) s'est intéressé dans son mémoire de CAPES sur les Réalités Socio- économiques et rendement scolaire dans les collèges d'enseignement général : Cas du CEG₁ de Ouidah. Selon lui, le système éducatif Béninois possède beaucoup de tares. Les différentes réformes scolaires n'ont jamais bien parvenus à corriger ces maux qui le minent. Ces maux trouvent leur fondement dans les réalités socio-économiques et culturelles du pays. D'abord, le faible pouvoir d'achat de la population fait que les parents démunis sentent de difficulté à bien s'occuper de leurs enfants et à répondre à toutes les exigences financières de l'école. Certains élèves sont laissés à eux-mêmes. Des collèges sont souvent très éloignés des domiciles de certains élèves qui passent des heures de marche en chemin. Les établissements sont moins équipés en salles de cours, les enseignants ne sont pas formés, la fonction enseignante n'est pas revalorisée, les

cantines scolaires n'existent plus. Conséquence les résultats scolaires sont mauvais. La résolution de ses différents problèmes passera par une entente sans condition entre tous les acteurs de l'éducation.

De façon spécifique, la sœur Julie Chantal ALAKPA (2004 -2005) a abordé dans son mémoire de CAPES à l'environnement familial et la réussite scolaire en s'intéressant aux filles du cours secondaire Notre Dame des Apôtres de Cotonou. Dans ce mémoire, il a été relevé que "plusieurs sont les élèves qui, bien qu'appartenant à la catégorie supérieure ou moyenne, profitant des moyens matériels, ne jouissent pas d'un climat familial favorable à une bonne intégration des apprentissages proposés par le collège". Au regard de cette revue de littérature, deux constats majeurs se dégagent. Premièrement, la plupart des auteurs se sont préoccupés de l'environnement de l'étude des apprenants dans les localités ci-dessus citées. Deuxièmement et de façon spécifique la sœur Julie Chantal ALAKPA a approfondi les réflexions sur le cadre familial de l'apprenant et ceci, Par rapport aux filles du collège Notre Dame des Apôtres. Dans ces conditions, il est aisé de constater que le cas de Anavié n'a pas fait l'objet de recherche particulière jusqu'à présent.

S'il est vrai que les apprenants du Bénin sont soumis aux mêmes programmes d'enseignement, il est tout de même vrai de reconnaître que les localités du Bénin ne disposent pas les mêmes atouts susceptibles de favoriser l'émergence des apprenants et leurs succès aux différents examens et concours.

1.3.3. Clarification Conceptuelle

Cette partie vise à donner la compréhension de trois Concepts fondamentaux, à savoir : *impact*, *environnement* et *rendement scolaire*.

- **Impact**

D'après le dictionnaire le petit Larousse 2009 le mot "impact" signifie « l'effet produit par quelque chose ; l'influence qui en résulte ». Dans le contexte de cette étude, le mot "impact" désigne l'effet produit par le milieu de vie et de travail sur l'apprenant. Autrement dit, c'est l'influence subie par l'apprenant par rapport aux conditions caractéristiques de son milieu de vie et de travail. Cette influence peut être positive ou négative selon la nature des éléments constitutifs du cadre de vie et de travail.

- **Environnement**

Selon le dictionnaire HACHETTE ENCYCLOPEDIQUE ILLUSTRÉ de 1999, l'environnement désigne « l'ensemble des éléments constitutifs du milieu d'un être vivant ». En d'autres termes, l'environnement signifie le milieu.

D'après le dictionnaire le Petit Larousse 2009, l'environnement est « l'ensemble des éléments physiques, chimiques ou biologiques, naturels et artificiels, qui entourent un être humain, un animal ou un végétal, ou une espèce ». Ceci amène à dire que l'environnement signifie également le cadre, le contexte, les circonstances de réalisation de quelque chose.

Dans le cadre de ce mémoire, l'environnement traduit le milieu de vie de l'apprenant, depuis le ménage jusqu'à l'école y compris les conditions socio-économiques et culturelles de la localité.

- **Rendement**

Le mot rendement signifie, de façon classique, le produit proportionnel que donne quelque chose. C'est aussi le rapport entre les capitaux engagés dans le domaine économique et ce que ces capitaux génèrent.

Du point de vue agricole, le rendement signifie la quantité de produits récoltée sur une superficie déterminée d'un terrain. En termes d'efficacité au travail, le rendement traduit le rapport entre le temps que quelqu'un passe pour faire un travail, l'effort qu'il fournit et le résultat obtenu.

Pour ce mémoire, il s'agit de situer le mot rendement dans le domaine scolaire pour mieux cerner le contenu qu'il convient de lui donner. Ainsi, parler du rendement scolaire, c'est chercher à comprendre les résultats des élèves dans les écoles et collèges, lesquels résultats doivent être appréciés en tenant compte des effectifs des élèves inscrits et ceux réellement admis lors des examens et/ou passant en classes supérieures. Ce rendement peut aller jusqu'à révéler les statistiques et les taux d'admission.

Il s'agit d'apprécier la performance des apprenants dans les classes et au cours des examens. Pour ce faire, une telle performance a besoin d'un encadrement sérieux de la part du corps professoral et de certains atouts que doit offrir l'environnement familial.

1.4. Travaux de terrains

1.4.1. Pré-enquête

Avant l'attribution ou le choix des sujets de mémoires par l'administration de l'ENS/PN et le début de l'enquête proprement dite, nous avons profité de la période de déroulement de notre stage au CEG de Anavié de Porto-Novo pour multiplier les contacts et nouer une bonne relation avec notre population cible.

Ainsi, nous avons pu mieux sonder le terrain et avertir le personnel administratif, les professeurs et les élèves sur la tenue d'une enquête pour la rédaction de notre mémoire de BAPES. Ensemble nous avons pu dégager la période propice pour recueillir les informations nécessaires pour notre travail, auprès des membres de l'administration, des professeurs et des apprenants.

1.4.2. Echantillonnage et population cible.

Les données et les informations relatives aux impacts de l'environnement socio-économique des élèves sur leurs rendements scolaires dans la commune de Porto-Novo : cas du CEG de Anavié ont été collecté après la détermination d'un échantillon défini. Notre population cible est composée des professeurs d'Histoire-Géographie, des élèves, les membres de l'administration et les parents d'élèves.

Tableau II : Echantillon des enseignants enquêtés

Population cible	Effectif total	Nombre de fiches distribuées	Pourcentage	Nombre de fiches récupérées	Pourcentage de récupération
Professeurs d'Histoire-Géographie	17	17	100%	16	94%

Source : Résultats d'enquête, CEG de Anavié, Juin 2014

A travers ce tableau, on peut comprendre que sur 17 fiches de questionnaires distribuées, 16 fiches ont été récupérées soit 94% de taux de récupération.

Dans le souci de déterminer de manière scientifique l'échantillon des élèves à interroger, nous avons utilisé la formule probabiliste de SCHWARTZ (1995). En effet cette méthode permet de procéder à la sélection de l'échantillon par tirage aléatoire dans la population mère. Chaque individu statistique doit avoir exactement la même chance que les autres de participer à l'enquête.

Ainsi n désigne la taille de l'échantillon on a :

$$n = \frac{(Z \alpha)^2 P \cdot q}{(i)^2}$$

$Z \alpha$ = écart réduit correspondant à un risque α de 5% soit $z \alpha = 1,96$

P = proportion de la cible concernée par rapport à la population totale (élèves du premier et second cycle = 2311).

i = précision désirée à 5% soit $i = 0,05$

$q = 1 - P$

Ainsi donc à l'aide de cette formule, nous avons déterminé un échantillon donné pour chaque promotion du premier cycle, dont l'effectif total des élèves est de 2311

✓ Soit n_1 la taille de l'échantillon pour la promotion 6^{ème} qui compte un total de 585 élèves.

$$n_1 = \frac{(Z \alpha)^2 P \cdot q}{(i)^2}$$

$$p_1 = \frac{585}{2311} = 0,25$$

$$q_1 = 1 - 0,25 = 0,75$$

$$n_1 = \frac{(1,96)^2 \times 0,25 \times 0,75}{(0,05)^2} = 288$$

$$n_1 = 288 ; n = \frac{288}{3} = 96$$

✓ Soit n_2 la taille de l'échantillon pour la promotion 5^{ème} qui compte un total de 366 élèves

$$n_2 = \frac{(Z \alpha)^2 P \cdot q}{(i)^2}$$

$$P_2 = \frac{366}{2311} = 0,15$$

$$q_2 = 1 - 0,15 = 0,85$$

$$n^2 = \frac{(1,96)^2 \times 0,15 \times 0,85}{(0,05)^2} = 195$$

$$n_2 = 195 ; n_2 = \frac{195}{3} = 65$$

✓ Soit n_3 la taille de l'échantillon pour la promotion 4^{ème} qui compte un total de 523 élèves

$$n_3 = \frac{(Z \alpha)^2 P \cdot q}{(i)^2}$$

$$P_3 = \frac{523}{2311} = 0,22$$

$$q_3 = 1 - 0,22 = 0,78$$

$$n_3 = \frac{(1,96)^2 \times 0,22 \times 0,78}{(0,05)^2} = 264$$

$$n_3 = 264 ; n_3 = \frac{264}{3} = 87$$

✓ Soit n_4 la taille de l'échantillon pour la promotion 3^{ème} qui compte un total de 402 élèves.

$$n_4 = \frac{(Z \alpha)^2 P \cdot q}{(i)^2}$$

$$P_4 = \frac{402}{2311} = 0,17$$

$$q_4 = 1 - 0,17 = 0,83$$

$$n_4 = \frac{(1,96)^2 \times 0,17 \times 0,83}{(0,05)^2} = 217$$

$$n_4 = 217 ; n_4 = \frac{217}{3} = 72$$

✓ Soit n_5 la taille de l'échantillon pour la promotion seconde qui compte un total de 109 élèves

$$n_5 = \frac{(Z \alpha)^2 P \cdot q}{(i)^2}$$

$$p_5 = \frac{109}{2311} = 0,04$$

$$q = 1 - 0,04 = 0,96$$

$$n_5 = \frac{(1,96)^2 \times 0,04 \times 0,96}{(0,05)^2} = 59$$

$$n_5 = 61 ; n_5 = \frac{59}{3} = 20$$

✓ Soit n_6 la taille de l'échantillon pour la promotion première qui compte un total de 114 élèves

$$n_6 = \frac{(Z \alpha)^2 P \cdot q}{(i)^2}$$

$$p_6 = \frac{114}{2311} = 0,05$$

$$q_6 = 1 - 0,05 = 0,95$$

$$n_6 = \frac{(1,96)^2 \times 0,05 \times 0,95}{(0,05)^2} = 73$$

$$n_6 = 73 ; \frac{73}{3} = 24$$

- ✓ Soit n_7 la taille de l'échantillon pour la promotion Terminale qui compte un total de 212 élèves

$$n_7 = \frac{(Z \alpha)^2 P. q}{(i)^2}$$

$$p_7 = \frac{212}{2311} = 0,09$$

$$q_7 = 1 - 0,09 = 0,91$$

$$n_7 = \frac{(1,96)^2 \times 0,09 \times 0,91}{(0,05)^2} = 126$$

$$n_7 = 126 ; \frac{126}{3} = 41$$

Tableau III Effectif des élèves enquêtés selon la méthode de SCHWARTZ

Promotions	Effectif de la population cible	Echantillons	Fiches Récupérées	Pourcentages
6 ^{ème}	585	96	79	82,29%
5 ^{ème}	366	65	60	92,30%
4 ^{ème}	523	87	82	94,25%
3 ^{ème}	402	72	64	88,88%
2 nd	109	20	20	100%
1 ^{ère}	114	24	23	95,83%
T ^{le}	212	41	38	92,68%
Total	2311	405	366	90,37%

Source : Résultats d'enquête, CEG de Anavié, Juin 2014

Au total 385 personnes ont été interrogées. Trois questionnaires ont été élaborés à cet effet :

- 01 à l'endroit des apprenants (soit 366 fiches sont traitées)
- 01 à l'endroit des enseignants (soit 16 fiches sont utilisées)
- 01 à l'endroit des membres de l'administration (soit 03 fiches sont traitées)

1.4.3 Observation directe

Le recours à cette technique a été précieux pour l'étude car elle a permis de connaître davantage le cadre d'étude. Elle a permis également de suivre pendant longtemps, le fonctionnement du collège, les rapports sociaux au sein des communautés, l'attitude des apprenants, l'évolution des infrastructures dans le milieu ainsi que l'interaction entre ces éléments.

1.5 Dépouillement et analyse des données

Le traitement des données recueillies nous a permis de mieux comprendre l'Impacts de l'environnement Socio-économique des apprenants sur leurs rendements scolaires. De prime abord après avoir recueillies les informations, nous les avons traités manuellement. Ainsi nous avons fait le dépouillement au cours duquel les réponses des questions ouvertes ont été regroupées par centre d'intérêt et leur pourcentage calculés ainsi que celles des autres questions. Ensuite s'agissant de la saisie du travail et de la réalisation des tableaux, nous l'avons fait à l'aide du logiciel Word. Enfin pour la réalisation des graphiques nous nous sommes servis du logiciel Excel.

CHAPITRE II : PRESENTATION DES RESULTATS, ANALYSE ET SUGGESTIONS

2.1. Présentation et interprétation des résultats des élèves enquêtés

2.1.1. Conditions sociales et économiques des élèves du CEG d'Anavié

2.1.2. L'encadrement familial

Le cercle familial constitue le cadre dans lequel l'enfant se développe. C'est sa première société (AIFAN et CAPO-CHICHI .1985). Les mauvais rendements scolaires proviennent dans une mesure d'un manque d'encadrement familial. Nos enquêtes auprès des parents d'élèves ont révélé que certains parents n'accomplissent pas bien leurs devoirs. Ils passent peu de temps à la maison. Le phénomène est plus frappant dans les familles au sein desquelles les conjoints exercent des activités commerciales ou sont tous fonctionnaires administratifs. Ces enfants paraissent pour leur grande majorité en classe bien que les conditions matérielles adéquates soient réunies. Lorsque les conjoints ne s'entendent pas dans le foyer, cela répercute sur le travail des enfants. Dans les familles nombreuses et surtout polygamiques, les enfants ne jouissent plus d'un encadrement correct. Des scènes conjugales agissent négativement des fois sur la vie en famille des enfants. Ces enfants ne disposent pas toujours d'un cadre adéquat pour apprendre leurs leçons. Beaucoup d'élèves du CEG de Anavié enquêtés ont affirmé qu'ils sont issus d'une famille polygamique et que le père aime plus les enfants de leur marâtre qu'eux autres. Ils ont affirmé que parfois papa ne leur donne pas l'argent de petit déjeuner. D'autres ont affirmé qu'ils sont issus d'une famille monoparentale à domination masculine ou féminine. Pour d'autres encore, l'un des parents est décédé et l'autre seul ressent des difficultés à s'occuper bien d'eux tant pour la nourriture que pour les charges scolaires. Des élèves sont aussi orphelins de père et de mère. Parmi ces enfants, les uns sont abandonnés à eux-mêmes et sont exposés aux risques de déperdition scolaire, les autres sont supportés par des tuteurs mais ils manquent toujours de l'affection parentale.

2.1.3. BESOINS ALIMENTAIRES DES ENFANTS

Lorsque nous avons interrogé les élèves sur ce qu'ils prennent comme petit déjeuner, plus de 70% ont affirmé que ce qu'ils prennent est insuffisant.

Le tableau ci-après traduit le petit déjeuner par élève.

Tableau IV : Taux d'estimation du petit déjeuner par élève enquêté

Coût du petit déjeuner par élève	Nombre d'élèves par intervalle	Pourcentage
0f	27	07,37%
50f à 100f	146	40%
100f à 200f	107	29,23%
200f à 300f	65	17,75%
300f à 400f	21	05,73%
Total	366	100%

SOURCE : Résultats d'enquête auprès des élèves Mai 2014

Le tableau ci-dessus expliquant le petit déjeuner par élèves enquêtés nous renvoie au camembert suivant.

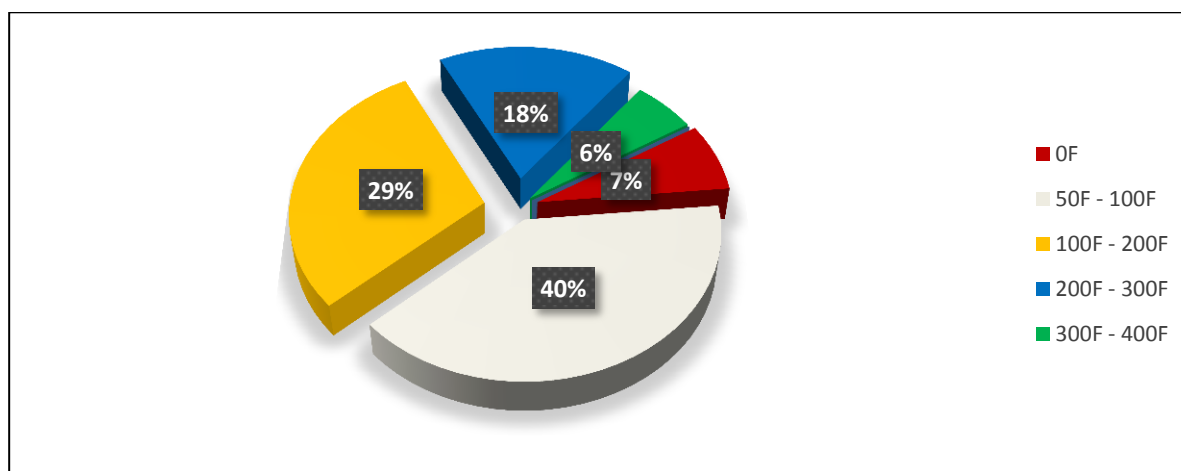


Figure n° 2 : Taux d'estimation du petit déjeuner par élève enquêté

Source : Résultats d'enquête auprès des élèves, juin 2014

L'analyse du tableau n°4 et de la figure n°2 montre que certains élèves viennent à l'école sans argent pour manger à dix heures. 40% des élèves prennent de 50 à 100 francs comme petit déjeuner. A l'heure actuelle ou tout est pratiquement cher, il est normal que certains élèves affirment que c'est insuffisant ce qu'on leur donne le matin. Conséquence, certains élèves pour ne pas montrer leur situation économique, restent à jeun ; d'autres ne pouvant pas supporter la faim, demandent à manger auprès de leurs camarades, d'autres encore essaient de faire de petits jobs pour aider leurs parents. Par ailleurs certains parents sont bien conscients que ce qu'ils donnent à leurs enfants est insuffisant. Pour eux cela dépend de la situation économique qu'ils traversent. Ces élèves se livrent pour la plupart à la vente de l'essence frelatée. Ils sont aussi sur les chantiers de construction des maisons les week-ends.

2.1.4. Problème de Déplacement

Plusieurs élèves ont affirmé qu'ils viennent de très loin et qu'ils prennent de taxi-moto chaque matin pour venir à l'école. D'autres ont affirmé qu'ils viennent à l'école avec la moto de leurs parents ou avec la moto qu'on leur a achetée mais que parfois la moto tombe en panne et qu'ils ont des difficultés pour venir à l'école. La majorité des élèves viennent à pieds à l'école et très peu sont à vélo. Les statistiques obtenues à cet effet sont consignées dans le tableau°5.

Tableau V : Différents moyens de déplacement des élèves et leurs effectifs

Moyens de déplacement	Effectifs	Pourcentages %
Pieds	174	47,54%
Vélo	32	8,74%
Taxi-moto	104	28,41%
Moto personnelle	56	15,30%
Total	366	100%

Sources : Résultats d'enquête, Juin 2014

Le tableau ci-dessus traduisant les différents moyens de déplacement des élèves du CEG de Anavié nous renvoie à l'histogramme suivant.

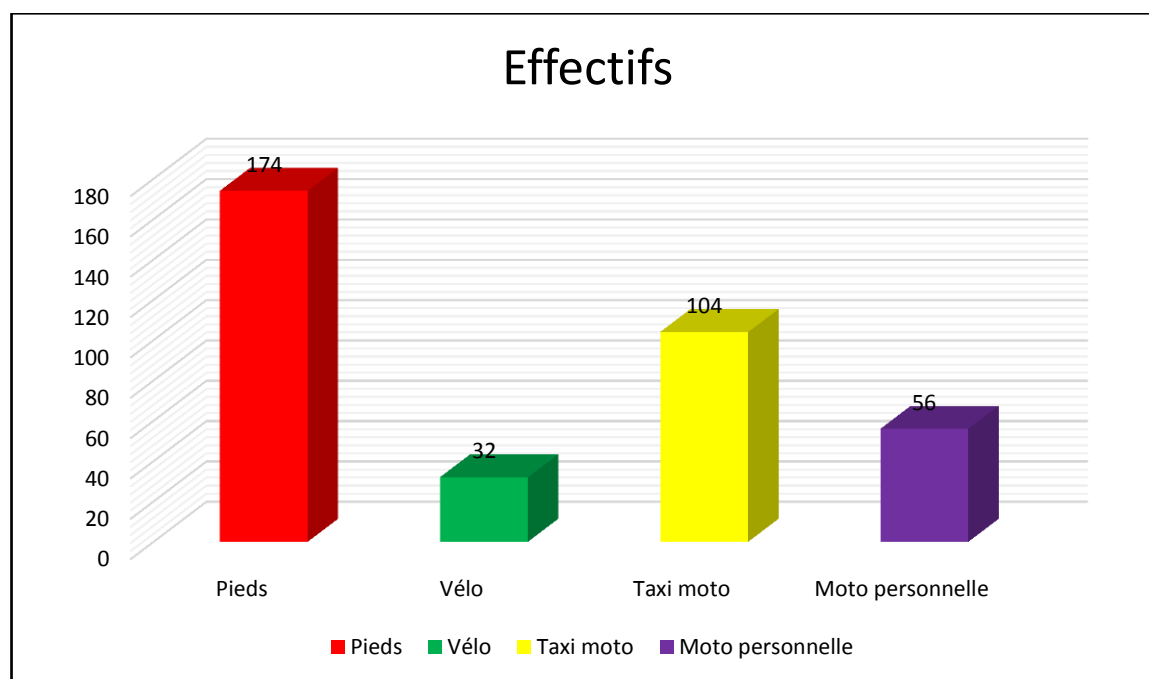


Figure n° 3 : Moyens de déplacement des élèves et leurs effectifs

Source : Résultats d'enquête auprès des élèves, Juin 2014

L'analyse des données du tableau n°5 et de la figure n°3 nous montre que 47,54% des élèves du CEG de Anavié viennent au cours à pieds. 28,41% prennent de taxi-moto et 15,30% ont leur propre moyen pour se rendre à l'école. Seulement 8,75% sont à vélo. Les 47,54% témoignent des retards observés durant les cours et les devoirs. Cette forme de déplacement est très souvent source de fatigue pour ces apprenants.

2.1.5 Paiement des droits d'écolages

A ce niveau aussi, compte tenu du pouvoir d'achat des parents qui est d'ailleurs faible, certains n'arrivent pas à documenter leurs enfants. D'autres ne payent pas toujours la contribution scolaire de leurs enfants juste à la rentrée et attendent que ces derniers soient renvoyés des cours avant de commencer par

courir. Pire, lorsque les parents ne règlent pas à temps le problème, l'administration renvoie leurs enfants pendant les jours du déroulement des évaluations semestrielles. Cette situation a des répercussions sur les études de ces enfants et traduisent aussi les faibles rendements.

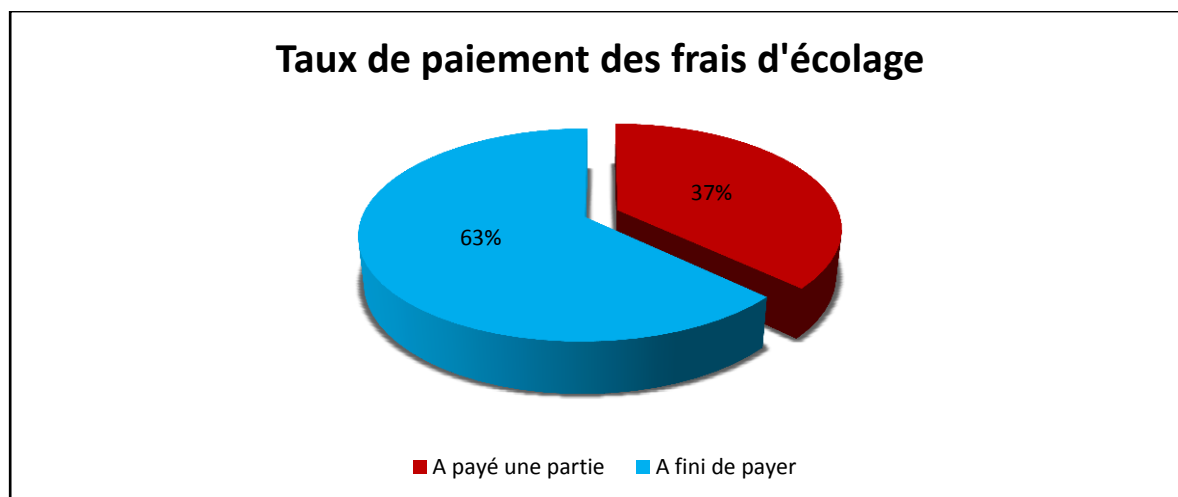


Figure n° 4 : Taux de paiement des frais d'écolage

Source : Résultats d'enquête auprès du comptable, Juin 2014

L'analyse de ce graphe qui montre comment les parents payent les contributions, nous permet de dire que le paiement de la contribution scolaire constitue un casse-tête pour les parents d'élèves à chaque rentrée. Jusqu'au début du mois d'avril plus de la moitié des parents, nonobstant les marges de manœuvre à eux offertes, pour la réglementation des droits d'écolage de leur progéniture, qui s'élèvent à 14.000FCFA, bon nombre de parents n'arrivent pas à s'acquitter librement de ces frais. Ainsi, ce n'est que sous la forte pression de l'Administration que les parents se libèrent en majorité et progressivement de leur devoir. Interrogés sur la manière dont leurs parents se déchargent de la contribution scolaire, plus de 90% de notre échantillon ont affirmé qu'ils le font en plus de 3 tranches et surtout pendant les périodes des devoirs et notamment du second semestre. Cet échelonnement de la contribution qui ne se fait que sous

pression est aussi la preuve que les parents éprouvent d'énormes difficultés à faire face aux frais d'écolage de leurs enfants.

En somme, le non paiement des droits d'écolage, conséquence sous-jacente des conditions économiques des parents, participe à la déstabilisation du collège et entraîne une baisse du rendement et même l'échec des élèves les plus éveillés au cours.

2.1.1.5. Le suivi des élèves

La famille est un synchronisateur prépondérant des rythmes de vie de l'enfant. Autrement dit, les parents sont appelés à coordonner les mouvements des enfants entre la maison, l'école et les lieux de distraction (OGNIN, 2005 cité par FATON, 2010). Beaucoup de parents sont aujourd'hui peu préoccupés par ce que font leurs enfants à l'école, car ils se disent qu'ils n'ont pas le temps de passer chaque fois à l'école. Ainsi, à la question du suivi du travail des enfants à l'école, la majorité des parents entretenus ont répondu qu'ils n'ont pas encore retiré les bulletins de leurs enfants pour l'année scolaire 2013-2014. Ce qui fait qu'au CEG de Anavié des bulletins restent non retiré chaque année. Ce qui nous amène à dire que rare sont les parents qui arrivent à suivre le cursus de leurs enfants.

2.2. Responsabilité de l'administration et autres autorités en charge de l'éducation au Bénin.

2.2.1. Le problème des effectifs pléthoriques et des classes volantes.

Les effectifs pléthoriques constituent le vrai problème auquel les enseignants aussi bien que les membres de l'administration sont confrontés au CEG de Anavié. Actuellement le collège présente 40 groupes pédagogiques répartis sur 24 salles de cours disponibles, dont 16 salles volantes (Rapport de fin d'année, 2014). Dans ce cas, il se pose le problème des classes volantes car les

groupes pédagogiques se créent chaque année dans le collège alors que le problème des infrastructures demeure. Les élèves victimes de ce phénomène sont appelés à traîner dans la cour de l'école en attendant que la salle qui leur est affectée soit libérée. Et, il arrive souvent que les salles ne soient pas vite libérées. Ceci entraîne des pertes de temps dans le démarrage des cours. Le tableau VI est celui de l'évolution des groupes pédagogiques dans le collège.

Tableau VI : Evolution des groupes pédagogiques au CEG de Anavié 2004 à 2014

Année scolaire	Nombre de groupes pédagogiques	Effectif des élèves
2004-2005	27	1224
2005-2006	27	1249
2006-2007	27	1627
2007-2008	29	1583
2008-2009	29	1789
2009-2010	31	1823
2010-2011	32	1912
2011-2012	34	2004
2012-2013	37	2193
2013-2014	40	2311

Source : Archives du censorat du CEG de Anavié

L'analyse de ce tableau montre que de 2004 à 2014, l'effectif des élèves a évolué en dents de scie. Ainsi de 2005 à 2007, l'effectif qui était de 1224 élèves a augmenté et a atteint 1627 élèves avant de redescendre jusqu'à 1583. D'après nos enquêtes cette diminution de l'effectif à 1583 en 2006 est liée aux nombreux cas d'abandons, d'exclusions et de renvois pour non paiement des droits d'écolage des apprenants. De 2008 à 2014, on a noté une croissance exponentielle des effectifs. Ainsi, de 1583 élèves en 2008, on est passé à 2311 élèves en 2014. Quant' aux groupes pédagogiques, ils ont rapidement augmenté. Ainsi,

après une stabilité à 27 de 2005 à 2007), on a noté une rapide augmentation à 40 groupes pédagogiques en 2014. Ces données montrent que malgré les nombreux efforts de construction des salles de classes, beaucoup restent encore à faire.

Tableau VII: Résultats au BEPC 2012-2013

Inscrits			Présents			Admis			
Garçons	Filles	Total	Garçons	Filles	Total	Garçons	Filles	Total	Pourcentage
188	181	369	182	181	363	146	114	260	70,46%

Source : Archives du censorat du CEG de Anavié

L'analyse de ce tableau montre que le taux de réussite au BEPC de l'année scolaire 2012-2013 est de 70,46%. C'est d'ailleurs le taux le plus élevé qu'a connu le collège dans toute son histoire. Sur un total de 188 garçons, 146 ont parvenu à obtenir leur BEPC. Sur un total de 181 filles, 114 ont parvenu à obtenir leur BEPC. Nos différentes recherches nous ont permis de comprendre que ce fort taux se justifie par la stabilité qu'a connue l'année scolaire 2012-2013. C'est-à-dire qu'elle n'a pas connu des mouvements de grève. Ce qui a favorisé l'apprentissage et par conséquent permis d'améliorer les résultats scolaires du BEPC. De ces différents résultats, les filles constituent la catégorie ayant donné le plus faible taux de réussite au BEPC 2013. D'après nos enquêtes, plus de 30% des filles enquêtées ont répondu être à la cuisine aux heures où elles devraient apprendre les leçons. Cette situation fait qu'elles ont de la difficulté à s'en sortir. Les quelques-unes qui s'en sortent facilement ont des répétiteurs à la maison ou bien quelqu'un est là pour faire la cuisine et elles autres, à leur retour de l'école, elles s'attaquent aux cahiers.

Tableau VIII: Résultats au BAC 2012-2013

Inscrits			Présents			Admis			
Garçons	Filles	Total	Garçons	Filles	Total	Garçons	Filles	Total	Pourcentage
78	65	143	36	65	111	36	23	59	41,26%

Source : Archives du censorat du CEG de Anavié

L'analyse de ce tableau montre que le taux de réussite au BAC de l'année scolaire 2012-2013 est faible 41,26%. Sur un total de 65 filles, 23 seulement ont parvenu à obtenir leur BAC. Sur un total de 78 garçons, seulement 36 seulement ont parvenu à obtenir leur BAC. De ces différents résultats, les filles constituent la catégorie ayant donné le faible taux de réussite au BAC en 2013. L'effectif des filles est aussi réduit dans les classes de Terminales (65 filles) comparativement à leur effectif dans les classes de troisièmes (181 filles).

2.2.2. Part de responsabilité des élèves

Si les résultats de fin d'année sont bons, cela dépend en grande partie de la volonté des élèves. C'est-à-dire que lorsque l'apprenant n'est pas motivé intérieurement, les actions des parents, de l'administration des enseignants et même de l'Etat seront vaines. C'est l'élève lui-même qui manifeste le désir d'apprendre sans qu'il y ait besoins de stimulations extérieures. Pour cela, les élèves doivent mettre de la discipline dans leur travail. Notre stage au CEG de Anavié nous a permis de constater que certains élèves ne prennent pas bien notes dans leurs cahiers de cours ; d'autres viennent en classe mais ne prennent même note des cours ; d'autres encore sont arrivés pour le bavardage ou pour rester au dehors ou sur le terrain de sport pendant que leurs camarades travaillent en classe. Dans le collège, quelque soit l'heure, on voit toujours des élèves s'amuser dans la cours malgré le grand effort déployé par les surveillants généraux.

Tableau IX: Résultats de fin d'année 2013-2014 au 1er cycle et 2nd cycle au CEG de Anavié

Cycles	Effectif	Ont composé	Passages	Taux de passage	Redoublement	Exclusion	Abandons
1 ^{er}	1876	1769	929	54,52%	772	68	106
2 nd	435	402	208	51,74	137	57	33

Source : Archives du censorat du CEG de Anavié

L'analyse du tableau suivant montre que l'effectif du premier cycle 1876 dépasse celui du second cycle 435. Le taux de passage au premier cycle 54,52% dépasse celui du second cycle 51,74%. Beaucoup de cas d'exclusion ont été remarqués tant au premier qu'au second cycle. De même, c'est surtout au premier cycle que les exclus sont nombreux. Ce problème serait lié au fait que ces élèves exclus ont obtenu une moyenne inférieure à celle de redoublement. Les cas d'abandons sont également nombreux au premier cycle. Ce problème serait lié au fait que beaucoup d'élèves manquent de soutiens financiers et moral. Ces élèves sont contraints d'abandonner, car n'ayant pas payé la contribution scolaire et n'ayant pas de les moyens pour pouvoir acheter les fournitures scolaires et à faire face à leur nourriture quotidienne.

2.3. Suggestions

Nos recommandations sont envisagées par rapport à certains éléments qui influencent négativement sur les résultats scolaires des élèves en l'occurrence ceux du CEG de Anavié.

2.3.1. A l'endroit des élèves

« Le tiers milieu est un cadre où les élèves apprennent, sans maître et sans guides formels, une variété étonnante de sujets. Ils apprennent une foule de choses qui, malheureusement sont incapables de les propulser positivement loin dans leur cursus scolaire ». (DOSSOU-YOVO, 2002).

Chaque apprenant doit prendre conscience de sa situation et savoir que son avenir dépend en grande partie de lui-même, que sa motivation intrinsèque importe beaucoup. Il doit donc comprendre que personne ne peut faire son bonheur à sa place. Pour y parvenir, l'élève doit :

- Eviter la tricherie, la pagaille, la facilité ;
- Cultiver le goût du travail bien fait ;
- Eviter de livrer son corps contre des notes non méritées, en parlant des filles ;
- Privilégier l'esprit de groupe ;
- Connaître et respecter les principes du groupe ;
- Etre à l'heure à l'école, ne pas être distrait aux cours ;
- Etre patient, tolérant, persévérant, assidu aux cours ;
- Avoir l'amour de son prochain ;
- Avoir l'esprit de partage et d'écoute ;
- Aider ses parents à bien jouer le rôle qui est le leur ;
- Se consacrer au travail et non à la paresse.
- Observer la discipline qui est un facteur sans lequel tout effort est voué à l'échec ;
- Utiliser avec intelligence et avec réserve les connaissances acquises dans la rue à travers les mas médias pour ne pas se livrer à la délinquance ;
- Avoir le désir de faire des recherches, de beaucoup lire dans les centres de documentation au moins une fois par semaine ;
- Observer la ponctualité aux cours ;
- Respecter les enseignants car ceux-ci constituent ses guides, ceux qui l'aident à construire ses propres savoirs ;
- Réduire au maximum les heures de distraction

2.3.2. A l'endroit de l'enseignant

L'enseignant, pour plus d'efficacité dans l'accomplissement de leur mission d'enseignement doit :

- Etre un bon modèle ;
- Renforcer sa culture générale ;
- Etre en collaboration permanente et étroite avec ses collègues enseignants de son établissement ou d'autres établissements pour des échanges d'idées ;
- Eviter toute relation coupable entre les élèves et lui ;
- Etre attentif aux doléances des élèves ;
- Renforcer son niveau de culture générale ;
- Accomplir sa mission avec loyauté tout en mettant accent sur la régularité et la ponctualité ;
- Acquérir de façon permanente et continue les connaissances pédagogiques et scientifiques ;
- Se donner le courage et savoir que le métier d'enseignant est un véritable sacerdoce ;
- Eviter de donner aux élèves des notes fantastiques ;
- Veiller au contrôle de ses élèves ;
- Veiller à la présence de ses élèves ;
- Se rapprocher chaque fois de ses élèves pour connaître leurs situations sociale et économique car ces facteurs jouent beaucoup sur leurs études.
- Etre patient du point de vue propos déplacé de certains élèves car les transformations physiologiques observées chez les enfants au cours de la période de puberté sont suivies des changements psychologiques.

L'enseignant doit donc en être conscient afin de bien conduire chacun de ses apprenants. En effet, les manifestations de crise d'originalité juvénile (COJ) sont tout à fait naturelles. Dans cette situation, l'enseignant doit éviter des extrêmes ; il

ne doit ni rechercher l'apaisement de la révolte par une démission coupable ni montrer à l'égard de l'apprenant une rigueur intransigeante ;

- Eviter des évaluations punitives ;
- Jouer un rôle d'observateur éveillé à l'égard de l'apprenant.

2.3.3. A l'endroit des parents d'élèves

L'investissement des parents ou tuteurs dans l'encadrement matériel et psycho-affectif de leurs enfants scolarisés est indispensable dans leur réussite car comme l'écrivait au XVI^e siècle, l'économiste français Jean BAUDIN « il n'y a de richesse que d'hommes ». En effet, les parents doivent nécessairement prendre à cœur les problèmes liés à la scolarisation de leurs enfants et investir dans la formation de ceux-ci. Ils doivent engager des discussions franches, régulières et fructueuses avec leurs enfants au lieu de se vaquer tout le temps à leur préoccupation. Il importe également de passer de temps à autre à l'école dans le but de prendre des renseignements sur le travail de leurs enfants. Ils doivent encadrer et suivre régulièrement les enfants et les doter en fournitures nécessaires, les alimenter, payer à temps leur frais de scolarité.

2.3.4. A l'endroit de l'administration

L'administration doit veiller à :

- Améliorer les conditions de vie et de travail des enseignants,
- Faire une bonne gestion des ressources de l'établissement,
- Suivre de façon permanente la mise en œuvre effective des programmes en vigueur,
- Concevoir des documents pédagogiques de référence dans chaque matière,
- Revoir le contenu de formation des enseignants à sa charge,
- Organiser périodiquement des conseils de classes pour prendre les avis des apprenants sur leurs conditions sociales en rapport avec leur vie scolaire.

2.3.5. A l'endroit des décideurs politiques

Les décideurs politiques constituent un maillon très important dans le système éducatif de tout pays. Ils sont donc appelés à se doter d'une politique de l'amélioration des conditions de vie et de travail des enseignants. Pour cela, ils doivent :

- Revaloriser la fonction enseignante,
- Régler les revendications des enseignants,
- Faire cesser les bras de fer entre Gouvernement et enseignants,
- Respecter les tests nationaux et internationaux,
- Instituer un cadre légal de dialogue social,
- Observer de bons comportements à l'égard des enseignants,
- Motiver les enseignants en décorant les plus méritants.

Conclusion

Les résultats scolaires tels qu'ils se présentent, témoignent d'un mauvais fonctionnement du système éducatif au Bénin. Nos investigations nous ont permis de nous rendre compte que les facteurs socio-économiques ont joué un important rôle dans ce dysfonctionnement du système dans la commune de Porto-Novo en général et au CEG de Anavié en particulier. La réalité qui choque plus d'un observateur, c'est qu'à tous les niveaux, on assiste à une fuite de responsabilité, une démission aussi bien de l'Etat, des administrations des collèges, des parents, des enseignants que des élèves eux-mêmes. Si ces conditions socio-économiques constituent des contraintes qui sont pour le moment difficiles à éliminer, les comportements des acteurs de l'éducation peuvent toutefois être modifiés selon leur volonté, ce qui nécessite une prise de conscience de ces derniers. Car les conséquences immédiates des difficultés socio-économiques sont la baisse progressive des résultats au BEPC et au BAC, Le nombre sans cesse croissant des redoublements, des exclusions et des abandons enregistrés ces dernières années. Cette faiblesse du niveau scolaire constitue une gangrène qui risque finalement d'amener la jeunesse béninoise à la dérive.

Ainsi, les parents d'élèves du CEG de Anavié ont un rôle important à jouer. Les élèves aussi doivent reconnaître le rôle qui est le leur. Le gouvernement, sachant bien que l'éducation constitue le pilier sur lequel repose la prospérité de tout pays doit y injecter les ressources nécessaires. La construction des salles dans le but de réduire le problème des effectifs pléthoriques serait une bonne action. L'amélioration des résultats dépend de toutes ces actions à mener à l'endroit de l'école béninoise. La meilleure collaboration entre famille des élèves et leur collège d'accueil donnerait vie et espoir au système moribond.

BIBLIOGRAPHIE

- 1°) **ADAM K.S. et BOKO M.** (1983) : le Bénin, Edicef, Paris, 96p
- 2°) **AGOSSOU S. A. N.** (1996) : Présentation biblique, Abomey-Calavi UNB / DGAT, 9p
- 3°) **ARDOINO J.** (2000) : Education et formation : les Avatars de l'Education, PUF, Paris, 270p
- 4°) **BOKO. G.** (2007) : psychologie et guidance, 37p
- 5°) **CHERKAOUI,** (1979) : Les paradoxes de la réussite scolaire, Paris, PUF, 223p
- 6°) **DEBESSE-ARVISET, M.** (1969) : La Géographie à l'Ecole. Paris : PUF. 120p
- 7°) **ENRY P.** (1989) : L'enseignement dans les pays pauvres ; modèle et proposition, Editions Harmattan, Paris, 211p
- 8°) **GIOLITTO, P.** L'Enseignement de l'Histoire aujourd'hui. Paris : Armand Colin-Bourrelhier. 159p
- 9°) **LÊ THANH KHOÏ** (1967) l'industrie de l'enseignement, les éditions de minuit, Paris 5 Sorbonne.
- 10°) **LEIF, J.** (1974) : Philosophie de l'Education, Paris, Delagrave, T4, 313p
- 11°) **MARIET, F. et al** (1981) : L'enfant, la famille et l'école, Paris, ESF, 128p
- 12°) **MIGNAWANDE H.** (2007-2008) : Précis de psychologie de l'adolescent, 85p
- 13°) **NEKPO. C. F,** (1997) : Education et culture : Tome2, CNPMS, Porto-Novo, 135p

14°) **SCHWARTZ, D.** (1995) : méthode statistiques à l'usage des médecins et des biologistes 4^{ème} édition, Edition médicale Flammarion, Paris, 31p

MEMOIRES

***AHOTON A. Edouard Max-Monteros**, (2008) : Le milieu physique social et résultats scolaires au CEG de Sègbohohê ; Mémoire de CAPES ; Option : Histoire-Géographie. ENS Porto-Novo, 58pages.

***AIDJI Covi Adrien**, (1999) : Réalités socio-économiques et rendement scolaire dans les collèges d'Enseignement Général : Cas du CEG₁ de Ouidah ; Mémoire de CAPET, Option : Economie. ENS 48pages.

***AIFAN Hyacinthe O. et CAPO-CHICHI Olivier B.** (1985) : Les échecs scolaires dans les CEMG de Dantokpa et de Gbégamey ; Mémoire de BAPEM ; ENS Porto-Novo, 43pages.

***ADINANON M.D.** (2009) : Contribution à la conscientisation des acteurs de l'éducation à partir de l'enseignement des droits de l'homme en histoire et géographie, Mémoire de CAPES /ENS ; CUP ; 96pages.

***AHOUEANGANNON, F.** (2004) : Problèmes socio-culturel et économique et leurs impacts sur la vie scolaire : le cas du CEG de Djougou et du CEG de Donga, 74p

***DOSSOU-YOVO A.** (2002) Impact de l'environnement social sur le rendement scolaire, cas du CEG Godomey ; Mémoire de CAPES ; UAC/ENS, Porto-Novo, 66pages.

***FATON Donatien**, (2010) : Influences des facteurs socio-économique sur la motivation et le rendement scolaire : Cas du CEG d'Adjohoun. Mémoire de CAPES ; Option : Histoire-Géographie. ENS Porto-Novo, 53pages.

***MAKPONSE, M.** (2002) : L'environnement et le rendement scolaire dans la circonscription urbaine de Cotonou : cas des CEG de Kouhounou, Sainte Rita et Fifadji, 50p

***SAHENOU, P.** (2005) : Impact de l'environnement naturel et socio-économique sur le rendement scolaire : cas du CEG Lalo. 46p

***Sœur Julie Chantale ALAPKA** (2004-2005) l'environnement familial et la réussite scolaire des filles : cas du cours secondaire Notre Dame des Apôtres de Cotonou 54P.

DICTIONNAIRES

- Petit Larousse illustré (2009)
- Robert, p. (2010) : le nouveau Petit Robert
- ENCARTA, (2009) : Dico Encarta
- Guillou, M. MOIGEON, (1995) : le Dictionnaire Universel 3^{ème} Edition. Paris : Hachette. 1507p.
- Hachette encyclopédique Illustré (1999)

LISTE DES TABLEAUX ET FIGURES

• LISTE DES TABLEAUX

Tableau I : Centres de documentation et types d'informations recueillies	19
Tableau II : Echantillon des enseignants enquêtés.....	25
Tableau III Effectif des élèves enquêtés selon la méthode de SCHWARTZ	29
Tableau IV : Taux d'estimation du petit déjeuner par élève enquêté	33
Tableau V : Différents moyens de déplacement des élèves et leurs effectifs....	34
Tableau VI : Evolution des groupes pédagogiques au	38
Tableau VII: Résultats au BEPC 2012-2013	39
Tableau VIII: Résultats au BAC 2012-2013.....	40
Tableau IX: Résultats de fin d'année 2013-2014 au 1 ^{er} cycle	41

• LISTE DES FIGURES

Figure n° 1 : Situation géographique du CEG de Anavié.....	18
Figure n° 2 : Taux d'estimation du petit déjeuner par élève enquêté	33
Figure n° 3 : Moyens de déplacement des élèves et leurs effectifs	35
Figure n° 4 : Taux de paiement des frais d'écolage.....	36

ANNEXES

QUESTIONNAIRE ADRESSE AUX PROFESSEURS DU CEG DE ANAVIE

Dans le cadre de la rédaction de notre mémoire de BAPES sur le thème : « **Impacts de l'environnement socio-économique des élèves sur leurs rendements scolaires dans la commune de Porto-Novo : cas du CEG de Anavié** », nous vous prions de bien vouloir répondre aux questions ci-dessous.

1) Avec quel diplôme êtes-vous recrutés pour enseigner au CEG de Anavié?

BAC Licence BAPES Maitrise CAPES

2) Quel est votre statut professionnel au CEG de Anavié ?

Vacataire Contractuel Permanent

3) Vos salles de cours sont-elles appropriées pour le bon déroulement de vos activités pédagogiques ?

Oui Non

4) Vos élèves sont-ils réguliers à toutes vos séances de cours ?

Oui Non

Si non pourquoi ?.....

5) Avez-vous une bibliothèque dans votre CEG pour vous documenter ?

Oui Non

Si non pourquoi ?.....

6) Quelles sont les difficultés que vous rencontrez dans l'exercice de votre fonction et qui entravent, selon vous la transmission de savoir dans vos différentes classes ?.....

.....

7) Quelles sont vos suggestions pour améliorer les rendements scolaires des élèves au CEG de Anavié?

.....
.....
.....

QUESTIONNAIRE ADRESSE AUX ELEVES DU CEG DE ANAVIE

Dans le cadre de la rédaction de notre mémoire de BAPES sur le thème : « **Impacts de l'environnement socio-économique des élèves sur leurs rendements scolaires dans la commune de Porto-Novo : cas du CEG de Anavié** », nous vous prions de bien vouloir répondre aux questions ci-dessous.

1) Avec quels moyens viens-tu au cours ?

Pieds Vélo Taxi-moto Moto personnelle

2) En combien de tranches tes parents te payent-ils souvent les frais de scolarité ?

Une Deux Trois Plusieurs

3) Manges-tu à ta faim ?

Oui Non

4) Est-ce que tes parents te donnent de l'argent pour le petit déjeuner à l'école ?

Oui Non

Sinon pourquoi ?.....

.....

5) Tes parents t'offrent-ils les frais de scolarité et les documents nécessaires pour tes études ?

Oui Non

Sinon que fais-tu ?.....

6) Es ce que tes parents t'implique dans la prise des décisions te concernant ?

Oui Non

7) Vos salles de cours sont-elles appropriées selon vous, pour le bon déroulement des activités pédagogiques ?

Oui Non

8) Votre collège dispose-t-il d'une bibliothèque ?

Oui Non

Sinon, comment fais-tu tes travaux de recherche ?.....

9) Combien de fois as-tu repris une classe ?.....

10) T'arrives-tu d'être renvoyer à l'école ?

Oui Non

Si oui, pourquoi ?.....

11) Dis-nous, les grandes difficultés que tu rencontres dans ta vie scolaire ?

.....

12) Quelles sont tes suggestions en vue de l'amélioration de tes résultats scolaire ?

.....

QUESTIONNAIRE ADRESSE AUX PARENTS D'ELEVES DU CEG DE ANAVIE

Dans le cadre de la rédaction de notre mémoire de BAPES sur le thème : « **Impacts de l'environnement socio-économique des élèves sur leurs rendements scolaires dans la commune de Porto-Novo : cas du CEG de Anavié** », nous vous prions de bien vouloir répondre aux questions ci-dessous.

1) Quelle profession exercez- vous ?.....

2) Quelle est votre régime matrimonial ?

• Monogamie

• Polygamie

3) Quel est votre niveau d'étude ?.....

4) Quelles sont les sources de revenus de la famille ?.....

5) Vos enfants mangent-ils suffisamment à la maison ?

Oui

Non

6) Donnez- vous régulièrement à vos enfants, les frais de petit déjeuner pour aller à l'école ?

Oui

Non

Sinon, pourquoi ?.....

7) Avez-vous pris des répétiteurs de cours à vos enfants dans le but de relever leur niveau ?

Oui

Non

Sinon, pourquoi ?.....

8) Renseigner-vous régulièrement sur le travail de vos enfants à l'école ?

Oui

Non

Sinon, pourquoi ?.....

9) Enumérez, selon vous, les problèmes qui entravent l'éducation de vos enfants au CEG de Anavié.....

10) Quelles sont vos suggestions en vue de l'amélioration des résultats scolaires de vos enfants ?

QUESTIONNAIRE ADRESSE AU DIRECTEUR DU CEG ANAVIE

Dans le cadre de la rédaction de notre mémoire de BAPES sur le thème : « **Impacts de l'environnement socio-économique des élèves sur leurs rendements scolaires dans la commune de Porto-Novo : cas du CEG de Anavié** », nous vous prions de bien vouloir répondre aux questions ci-dessous.

1- Combien de salles avez-vous et pour combien de groupes pédagogiques ?

.....

2- Quelles démarches menez-vous ou pensez-vous mener pour qu'aucun groupe pédagogique ne se plaigne désormais pour faute de salles ?

.....
.....

3- Pensez-vous que la formation pédagogique est indispensable pour les enseignants à votre charge ?

.....
.....

4- Avez-vous rencontré des cas d'attitudes répressives dans le rang des enseignants du collège ? Oui Non
Lesquelles ?.....

.....
.....

5- Selon vous, les parents jouent-ils effectivement leur rôle pour vous aider dans l'accomplissement de l'éducation et l'instruction des élèves du collège ?

.....
.....

6- Que pensez-vous de la discipline dans l'établissement ?

.....
.....

7- Que suggérez-vous à l'endroit des acteurs de l'éducation dans le but d'une amélioration des résultats scolaires ?

.....
.....

.

TABLES DES MATIERES

SOMMAIRE.....	3
DEDICACE.....	4
REMERCIEMENTS.....	6
SIGLES ET ACRONYMES.....	7
RESUME.....	8
INTRODUCTION.....	10
CHAPITRE I : CADRE THEORIQUE, GEOGRAPHIQUE ET APPROCHE METHODOLOGIQUE.....	12
1.1 CADRE THEORIQUE	13
1.1.1 Problématique.....	13
1.1.2 Hypothèses de travail	14
1.1.3Hypothèse globale.....	14
1.1.4 Hypothèses spécifiques.....	15
1.1.5 Objectifs de recherche.....	15
1.1.6 Objectif global	15
1.1.7 objectifs spécifiques.....	15
1.2 CADRE D'ETUDE	15
1.2.1 Grands traits physiques	15
1.2.2 Grands traits humains.....	17
1.3. APPROCHE METHODOLOGIQUE	19
1.3.1 Recherche documentaire	19
1.3.2 Revue de littérature	20
1.3.3 Clarification conceptuelle	22
1.4 Travaux de terrain	24
1.4.1 Pré-enquête	24

1.4.2 Echantillonnage et population cible	25
1.4.3 Observation directe	30
1.5 Dépouillement et traitement des données	30
CHAPITRE II : PRESENTATION DES RESULTATS, ANALYSES ET SUGGESTIONS	31
2. 1 Présentation et interprétation des résultats des élèves enquêtés	32
2.1.1 Conditions sociales et économiques des élèves du CEG de Anavié...	32
2.1.2 L'encadrement familial.....	32
2.1.3 Besoins alimentaires des apprenants	33
2.1.4 Problème de déplacement	34
2.1.5 Paiement des droits d'écologie.....	35
2.1.6 Le suivi des élèves.....	37
2.2 Responsabilité de l'administration et autres autorités en charge de l'éducation au Bénin	37
2.2.1 Le problème des effectifs pléthoriques et des classes volantes.....	37
2.2.2 Part de responsabilité des élèves	40
2.3 SUGGESTIONS.....	41
2.3.1 A l'endroit des élèves	41
2.3.2 A l'endroit des enseignants	43
2.2.3 A l'endroit des parents d'élèves	44
2.3.4 A l'endroit de l'administration du collège	44
2.3.5 A l'endroit des décideurs politiques	45
CONCLUSION.....	46
BIBLIOGRAPHIE.....	47
LISTE DES TABLEAUX ET DES FIGURES.....	50
ANNEXES	51
TABLE DES MATIERES.....	57