



REPUBLIQUE DU BENIN



-----  
MINISTRE DE L'ENSEIGNEMENT SUPERIEUR ET DE  
LA RECHERCHE SCIENTIFIQUE  
(MESRS)

-----  
UNIVERSITE D'ABOMEY-CALAVI  
(UAC)

-----  
ECOLE NORMALE SUPERIEURE DE PORTO-NOVO  
(ENS)

**DOMAINE : SCIENCES DE L'EDUCATION ET DE LA FORMATION**

**Mention** : Professorat de l'Enseignement Secondaire  
GEOGRAPHIE

**SPECIALITE** : HISTOIRE-

**GRADE** : Licence-BAPES

# MEMOIRE DE FIN DE CYCLE

**SUJET**

ECHECS SCOLAIRES EN REPUBLIQUE DU BENIN  
CAS DU CEG DAVIE DANS LA REPUBLIQUE DU  
BENIN

**Présenté par :**

SEKPON Bernice Grâce

**Sous la direction de :**

Anselme GUEZO

**Année académique 2012-2013**

**Présenté et soutenu le 02 septembre 2013**



## **Sommaire**

<b>Dédicace.....</b>	.....
<b>Remerciements.....</b>	.....
<b>Sigles et acronymes.....</b>	.....
<b>Résumé.....</b>	.....
<b>INTRODUCTION.....</b>	.....
<b>Chapitre1: contexte théorique et méthodologique.....</b>	.....
<b>Chapitre2: Présentation, analyse des résultats: découverte des causes des échecs et suggestion.....</b>	.....
<b>CONCLUSION.....</b>	.....
<b>Liste de figure, des tableaux et graphiques.....</b>	.....
<b>Bibliographie.....</b>	.....
<b>Table des matières.....</b>	.....
<b>Annexe.....</b>	.....

## **IN MEMORIUM**

A ma feuë collègue MIHOUANOU Biova Irène, précédemment Elève - professeur en Allemand. Ton départ très tôt pour l'au-delà reste et continue d'être un vide pour nous, repose en paix.

## **Remerciements**

Au terme de ce travail, je tiens à remercier mon Directeur de mémoire, M. Anselme GUEZO pour sa disponibilité à diriger ce travail malgré ses multiples occupations. Trouvez ici, mes sincères gratitude.

Mes remerciements vont aussi à l'endroit de :

- monsieur André SEKPON, mon père pour tout le soutien qu'il m'a accordé
- ma mère Hounsèvi VINAKPON surtout pour son soutien moral
- mon époux Maurice GNINHODAN et mon fils Précieux pour leurs soutiens indéfectibles
- mon frère et mes sœurs : Castro, Clémence, Annick, Mariette, Cédyle ; mes cousins et cousines
- monsieur Maurice MESSANH, Conseiller Pédagogique pour ses utiles conseils
- tous les membres de l'administration de l'Ecole Normale Supérieure et professeurs pour la formation de qualité qu'ils m'ont donnée
- tous les membres de l'administration du CEG Davié pour leur disponibilité
- tous les membres de l'association Charles de Bellaigue en général et en particulier à monsieur Christophe DAVAKAN pour leur soutien

Que tous ceux qui de près ou de loin m'ont apporté leur soutien et dont je n'ai pas pu mentionner les noms reçoivent ici mes sincères remerciements.

## **Sigles et acronymes**

APC : Approche Par Compétence

BAC : Baccalauréat

BAPES : Brevet d'Aptitude au Professorat de l'Enseignement Secondaire

BEPC : Brevet d'Etude au Premier Cycle

CEG : Collège d'Enseignement Général

CEMG : Collège d'Enseignement Moyen Général

CEP : Certificat d'Etude Primaire

CFAO : Compagnie Française de l'Afrique Occidentale

ENS : Ecole Normale Supérieure

FAO : Organisation des Nations Unies pour l'Alimentation et l'Agriculture

INFRE : Institut National pour la Formation et la Recherche en Education

SVT : Science de la Vie et de la Terre

SPCT : Science Physique-Chimie et Technologique

## **Liste des tableaux**

**Tableau 1:** Résultats au BEPC et au BAC du CEG Davié de 2007-2011

**Tableau 2:** Evolution de l'effectif des élèves au CEG Davié de la création en 2011

**Tableau 3:** Répartition des enquêtés

**Tableau 4:** Effectifs du personnel enseignant

**Tableau 5:** Evolution de l'effectif des élèves de 2007-2011

**Tableau 6:** Ratio élèves/ Classe de 6<sup>ème</sup> en 3<sup>ème</sup>

**Tableau 7:** Ratio élève/ Classe de 2<sup>nde</sup> en Tles

## **Liste des figures**

**Figure 1 :** Evolution des taux de rendement interne au premier cycle

**Figure 2 :** Evolution des taux de rendement interne au 2<sup>nd</sup> cycle

**Figure 3 :** Statistiques des résultats au BEPC du CEG Davié

**Figure 4 :** Statistiques des résultats au BAC du CEG Davié

## **Résumé**

L'échec scolaire est un problème qui apparaît de plus en plus préoccupant dans les collèges publics du Bénin. Depuis longtemps, le taux d'échec scolaire au CEG Davié tourne autour de 35%. Ce taux témoigne d'un nombre d'échec très élevé.

L'analyse systémique de la question a permis de découvrir que des facteurs combinés, comme les conditions de vie des élèves, l'engagement insuffisant des parents, les difficultés d'administration, des infrastructures insuffisantes, l'inconscience des élèves contribuent à sa persistance.

Pour résoudre le problème d'échec de façon significative, c'est-à-dire améliorer les rendements des élèves, il est nécessaire que chacun des acteurs de l'éducation : l'Etat, les autorités administratives, les enseignants, les élèves et les parents d'élèves joue son véritable rôle puisque les responsabilités sont partagées entre eux.

**Mots clés :** échec, acteurs de l'éducation, rendement

# INTRODUCTION

Après la tenue de la conférence des forces vives de la nation béninoise, il y a eu en octobre 1990, les Etats généraux de l'éducation. Les recommandations de cette grande rencontre des différents acteurs de l'éducation font l'objet du document cadre de politique éducative, que le gouvernement a adopté en janvier 1991. De 1991 à nos jours, des réflexions ont permis d'actualiser les objectifs de cette politique éducative et d'en accroître la pertinence par rapport aux besoins de développement du pays.

L'Ecole Béninoise, qui se veut être un moyen de transformation de la société, doit permettre de former des femmes et des hommes humainement équilibrés performants dans leur domaine d'activité, dotés d'esprit d'initiative et capable de contribuer au développement de toute la nation.

En effet, dans un pays comme le Bénin où la démocratie se met en place, l'Etat doit veiller à l'égalité des chances pour tous. Pour satisfaire à cette exigence salubre pour le pays, la nouvelle politique sectorielle prend l'option de corriger les insuffisances du système éducatif et de juguler progressivement, mais efficacement, les contraintes qui affectent ses performances.

La performance du capital humain étant indubitablement la base du développement, l'école doit donc retrouver la place qui est la sienne dans le processus du développement national. Les programmes actuellement en cours dans les écoles visent, par conséquent, à promouvoir les qualités humaines, nécessaires pour permettre aux citoyens de s'insérer de façon harmonieuse dans la société et d'être plus compétitifs sur le marché.

Malgré les professions de bonne foi manifestées ici et là, à travers des discours des conférences, des colloques et séminaires faisant état de l'équité et de l'égalité des chances à l'école, il est paradoxal de constater que le rendement de bon nombre d'élèves ne répond pas toujours à la logique dans laquelle s'inscrivent les différents acteurs de l'éducation.

En effet, dans la République du Bénin, d'une localité à une autre, autres des obstacles se présentent, des contraintes existent et la qualité de l'éducation se trouve compromise.

Le défit est difficile à relever du des contraintes diverses. Par conséquent, les résultats scolaires reçoivent un coup dur, et cela, au détriment des enfants, ceux venant des milieux défavorisés surtout.

Face à cette situation préoccupante, l'avenir de millier d'enfants étant hypothéqué, nous avons pensé, dans le cadre de notre formation pour l'obtention du Brevet d'Aptitude au Professorat de l'Enseignement Secondaire (BAPES), de porter notre attention sur le phénomène de l'échec scolaire qui nous a particulièrement marqué.

Mais, ne pouvant cerner en un temps record et au cours de la présente étude tous les aspects d'un thème aussi vaste et aussi riche, il nous a paru réaliste de nous limiter à des aspects qui est :

« Causes des échecs scolaire aux CEG Davié »

Les résultats de ces travaux se présentent en deux chapitres :

Chapitre premier : contexte théorique et méthodologique

Deuxième chapitre : présentation et analyse des résultats : découverte des causes des échecs et suggestions

## **CHAPITRE I**

# Contexte théorique et méthodologique

Ce premier chapitre aborde le cadre théorique de la recherche et l'approche méthodologique adoptée dans le cadre de cette étude.

## **1-Contexte théorique**

### **1.1 Problématique**

La République du Bénin a si bien compris le droit à l'éducation proclamé par la Déclaration Universelle des Droits de l'Homme qu'elle a opté pour une libéralisation du secteur de l'éducation ? Puisque l'école est « un lieu où l'on façonne l'individu dans un processus de préparation à la vie », (NEKPO C., 1998), l'Etat en tant que garant des droits de citoyen, assure l'accès à l'école pour tous à travers sa politique de création des écoles publique et laïque.

Dans la loi n° 2003-17 du 11 novembre 2003 portant orientation de l'Education Nationale en République du Bénin rectifiée par la loi n° 2005-33 du 06 octobre 2005, l'article 6 stipule que « L'école doit former des citoyens intellectuellement et moralement équilibrés, animés d'un esprit patriotique et prêt à participer au développement, économique, social et culturel de leur pays ». C'est dans cette optique que peut se comprendre aussi l'introduction l'Approche Par Compétence dans le système éducatif du Bénin.

Selon les défenseurs farouches de ce programme (APC), la confiance accordée à cette nouvelle approche réside dans la démarche pédagogique qu'elle préconise avant tout pour l'apprentissage (TCHEOUBI S. H. M., 2011). Ici, l'apprenant est au centre de la construction de son savoir et l'enseignant devient pour lui un guide. Cette approche rassure constamment l'opinion publique de l'idée qu'elle permet de supprimer les tares de l'école traditionnelle trop sélective, dont principalement l'échec

massif des élèves pour la réussite interne (le passage en classe supérieure) et la réussite externe (la réussite aux différents examens : BEPC, BAC).

Mais force est de constater que les résultats scolaires des élèves contredisent la logique dans lequel s'inscrit l'APC. En effet, dans le Collège d'Enseignement Général (CEG) Davié, au cours des années 2007 à 2011, l'effectif des élèves qui redoublent ou échouent est très important. Par exemple les résultats au BEPC et au BAC du collège se présentent comme suit :

**Tableau1** : Résultats au BEPC et au BAC du CEG Davié de 2007 à 2011

Examens	BEPC			BAC		
	Effectifs	Admis	% des admis	Effectifs	Admis	% des admis
2007	439	70	32,80	439	97	22,29
2008	560	237	44,76	572	239	41,78
2009	506	272	53,75	509	192	37,72
2010	465	231	53,75	502	181	36,05
2011	522	288	55,17	498	120	24,04

Source : archive CEG Davié

Avec ce tableau, on constate que les taux d'admission au BEPC ont progressé durant ces cinq années. Ils commencent par 32,80% en 2007 et s'achèvent avec 55,17% en 2011. Mais cela ne veut pas dire que les attentes de l'Etat, des autorités administratives, des enseignants et des parents d'élèves sont comblés, car l'échec est aussi un résultat scolaire, mais il n'a jamais été le souhait d'un parent d'élève soucieux du devenir de son enfant.

Au niveau des taux d'admission au BAC, le phénomène est encore inquiétant. En effet, même s'il y a eu globalement évolution, il n'en

demeure pas moins que cette évolution est en dent de scie. Les taux de réussite commencent par 22,29% en 2007 et s'achèvent par 24,04% en 2011 avec 41,78% comme le taux le plus élevé en 2008. Ce qui veut dire que durant ces cinq ans, le taux du BAC n'a jamais atteint 50% dans cet établissement malgré tous les efforts des acteurs de l'éducation.

Mais si nous admettons que l'APC est caractérisée par l'égalité de chance qu'elle crée aux élèves devant l'apprentissage et que tous élèves d'un même collège ont droit aux mêmes traitements de la part des autorités administratives et des enseignants, pourquoi au CEG Davié certains élèves échouent au même moment que d'autres réussissent ?

C'est donc dans l'optique de répondre à cette interrogation et d'apporter notre contribution à mieux situer les responsabilités et faire des suggestions pour accroître les rendements internes et externes du collège que nous avons décidé d'étudier le thème : causes des échecs scolaires au CEG Davié.

## **1-2 Hypothèses**

Plusieurs facteurs sont à la base de l'échec scolaire des élèves au Collège d'Enseignement Général de Davié. Les hypothèses avancées sont :

- les conditions de vie de l'élève influent sur leur rendement scolaire ;
- la mauvaise organisation du collège contribue à l'échec des élèves ;
- l'inconscience des élèves est aussi source de leur échec.

### **1-3 Objectifs**

L'objectif global de cette étude est d'appréhender les facteurs à la base des échecs scolaires au CEG Davié en vue d'accroître les rendements internes et externes du collège en faisant des suggestions.

De façon spécifique, il s'agira de :

- étudier les conditions de vie des élèves ;
- décrire l'organisation pratique du CEG Davié ;
- établir le lien entre l'inconscience des élèves et leur mauvais rendement scolaire.

### **1-4 Revue de littérature**

En abordant le thème qui fait l'objet du présent mémoire, l'une des préoccupations majeures a été de prendre connaissance de la bibliographie disponible et des aspects pertinents développés par les auteurs dans les différentes publications. Ce travail de base trouve son intérêt dans le souci de fonder nos investigations sur l'existence théorique et d'aider à une meilleure compréhension de la question à Davié.

Dans cette démarche, la revue de littérature ici s'appuie fondamentalement sur les écrits ayant retenu notre attention.

Dans son mémoire de BAPES, AGOSSOU K. Jacqueline A. (2012-2013) a eu à aborder " les échecs scolaires dans les collèges d'enseignement général public de la commune de Parakou : cas du CEG Titirou". Entre autres, cette auteur est parvenue au fait que les responsabilités, en ce qui concerne les échecs scolaire sont partagées entre les parents d'élèves, les élèves eux même, les autorités administratives, l'Etat et les enseignants.

Pour sa part, BETE Albert Y. s'est intéressé dans son mémoire de BAPES à " la qualité de l'enseignement comme source d'échec scolaire des apprenants : cas du CEG Djomon". Entre autre remarques, ce mémoire à relever que le manque de personnel enseignant contribue aux échecs des apprenants. En effet, ce manque oblige à faire recours aux vacataires pour combler le vide et souvent ces vacataires sont des bacheliers ou des étudiants qui sortent fraîchement des facultés. Ainsi, les formations académiques universitaires reçues par ces vacataires n'ont pas de rapport avec les matières qu'ils enseignent. En outre, le déficit en salles de classe pour abriter les groupes pédagogiques, le manque de matériels sont aussi selon lui des causes des échecs scolaires.

De son côté, GBEGNON Gbénou Félicien A. perçoit autrement les facteurs de l'échec des élèves. Dans son mémoire de fin de cycle "pauvreté et rendements scolaires : cas du CEG 1 Dogbo", il souligne que le manque de moyens financiers des parents agit l'évolution scolaire de leurs enfants. En effet, ces parents n'arrivent pas à payer les fournitures scolaires pouvant permettre à l'enfant de mener des tâches lors des apprentissages. Cette même pauvreté ne permet aux parents de donner aux enfants les soins médicaux nécessaire or ces soins sont aussi importants que beaucoup d'autres soins scolaire car la santé est la condition essentielle sans laquelle l'enfant ne peut prendre part à aucun apprentissage. Pour l'auteur, les conditions psychologiques et morales heureuses ou défectueuses que vivent les enfants au sein des familles sont diverses et déterminantes dans le cursus scolaire de l'élève.

Parlant de l'impact des activités parascolaires sur le rendement des élèves, TCHAOU M. Don- Ricardo, dans son mémoire soutenu en 2013, a orienté ses recherches sur le CEG1 Adjara où il à fait remarquer que les différentes activités que mènent les élèves parallèlement aux études ont des impacts positives et négatives sur eux. Mais précise que les impacts sont plus négatifs que positifs. Pour ce qui concerne les impacts positifs, la main d'œuvre

scolaire dans les champs, le commerce, le transport, les ateliers et d'autres activités économique permet aux parents paysans ou commerçant, artisan etc. d'avoir plus de rendement pour répondre aux besoins de leur enfants à l'école. Sur le plan éducatif, dans le contexte actuel de l'Approche Par Compétence, l'élève apprend à se former avec les réalités de son milieu et à s'auto-suffire ou à s'autogérer au cas où la fonction publique ne l'embaucherait pas à la fin de ses études.

Quant aux impacts négatifs, l'auteur dit que l'emploi exagéré des élèves dans ces différentes activités par les parents et la volonté aveugle de ces élèves e s'y adonner nuisent gravement à leur santé. Epuisés, par ces activités intenses, ils ont pas le temps d'étudier leurs leçons. A l'école, ils ne peuvent plus suivre régulièrement les cours, ni faire des exercices de maison le soir avant de dormir. Comme conséquence en classe, le niveau de l'élève baisse et la probabilité qu'ils échouent s'élève.

Toujours dans le même sens, pour résoudre la question de l'échec scolaire et renforcer les capacités de l'enseignement en milieu africain, Gabriel BOKO, a destiné a tout le public son ouvrage intitulé : **Psychologie et guidance en milieu africain**. Dans ce livre en quatre parties, l'auteur, dans la première partie, après avoir clarifié la notion de psychologie, a expliqué le changement et le développement de l'individu pour insister sur son triple aspect : biologique, social et psychologique. Dans la deuxième partie, il a partagé avec le lecteur la manière dont l'individu s'élabore dans son ensemble fonctionnel à travers les modes de structuration de la personne humaine. Au niveau troisième partie qui nous a intéressé très particulièrement, il se fonde sur des données de la psychologie scolaire et de la pédagogie , pour exposer dans les deux premières chapitres, respectivement, l'intérêt et les champs d'application de ces sciences, les manifestations du phénomène d'inadaptation scolaire et ses divers effets, autant au niveau du corps social qu'a celui de l'individu tandis que le troisième

chapitre examine l'échec scolaire pour déterminer les causes dans les détail les plus variés. La quatrième partie de l'ouvrage fait une compilation des théories qui pourrait permettre aux éducateurs en général, en particulier à l'enseignant qui, dans le contexte africain arrive souvent dans le métier muni d'un seul atout, le dévouement, de mener une action éducative qui ouvre véritablement aux future citoyens le chemin du développement, de la responsabilité et de la liberté.

## **1-5 Clarification conceptuelle**

- Cause

Selon le petit LAROUSSE (2006) une cause est « ce qui produit un effet, détermine un phénomène ; ce par quoi quelque existe origine ».

Ainsi, on peut définir la cause d'un échec comme ce qui conditionne ce dernier, l'origine de l'échec.

- Echec

Dans la Philosophie de l'éducation, tome IV, l'échec se définit comme « ' faillite, insuccès dans la réalisation d'un projet, dans une entreprise, un examen, une activité, un exercice, une conduite.' »

Ainsi, lorsqu'on n'arrive pas à atteindre un objectif visé par rapport à un projet, un exercice, on dit qu'on a échoué. De même, « lorsqu'on n'arrive pas à convaincre quelqu'un d'une opinion ou d'une situation pour laquelle on veut qu'il soit d'accord, on parle d'échec » (AGOSSOU K. J. A 2013).

- Echec scolaire

La notion de l'échec scolaire est une notion difficile à définir puisqu'il est lié au contexte social et historique dans lequel la question est posée. Elle dépend de l'objectif que la société s'est fixés à un moment donnée, en termes de scolarisation et de niveau de diplôme à atteindre (HOUESSOU, 2012). Cependant, sur le plan scolaire, l'échec est le non aboutissement des objectifs scolaire fixés en mettant un enfant à l'école.

## **2- Approche méthodologique**

Elle comporte trois parties essentielles : la recherche documentaire, la collecte des données relatives à la question sur le terrain et enfin le traitement des données.

### **2-1 La recherche documentaire**

Cette étape de notre travail nous a conduites à la recherche des ouvrages généraux, mais surtout les mémoires ayant abordé déjà la question sous d'autres cieux. Après, nous avons consulté les rapports de fin d'années du CEG Davié dans le but d'apprécier les résultats de nos élèves sur la période ciblée. Les centres de documentation visités sont : la bibliothèque de l'Ecole Normale Supérieure (ENS) de Porto- Novo, le centre de documentation de l'Institut Nationale de la Formation et la Recherche en Education (INFRE).

### **2-2 Enquête de terrain**

#### **2-2-1. But**

Nous avons collecté les données sur le terrain dans le but de vérifier les hypothèses de recherche émises un peu plus haut en vue de les confirmer ou de les infirmer.

#### **2-2-2 Cadre d'étude**

- Historique du CEG Davié

L'école était logée dans les locaux de l'ancienne société de traitement de la Compagnie Française de l'Afrique Occidentale (CFAO) à Déguè -Tokpa et à la maison des combattants de Porto -Novo. Pour cause de manque d'espace successible de contenir l'effectif des élèves, le CEMG Davié d'antan sera transféré en 1966 sur le site actuel dont la superficie a été évaluée à environ huit

(08) hectares et prendra par la suite de (1990-1991) le nom de CEG de Davié, l'objectif principal de sa création est de satisfaire aux besoins des populations en matière d'éducation. En effet, suite à l'accroissement de la population scolaire, les établissements publics constitués des lycées Béhanzin et Toffa 1<sup>er</sup> s'avéraient de plus en plus impuissants pour les responsables en charge de l'éducation du département de l'Ouémé de prendre des mesures subséquentes d'où l'idée de la création du CEG Davié. Le CEG Davié siège sur un espace fourni par la famille SESSOU.

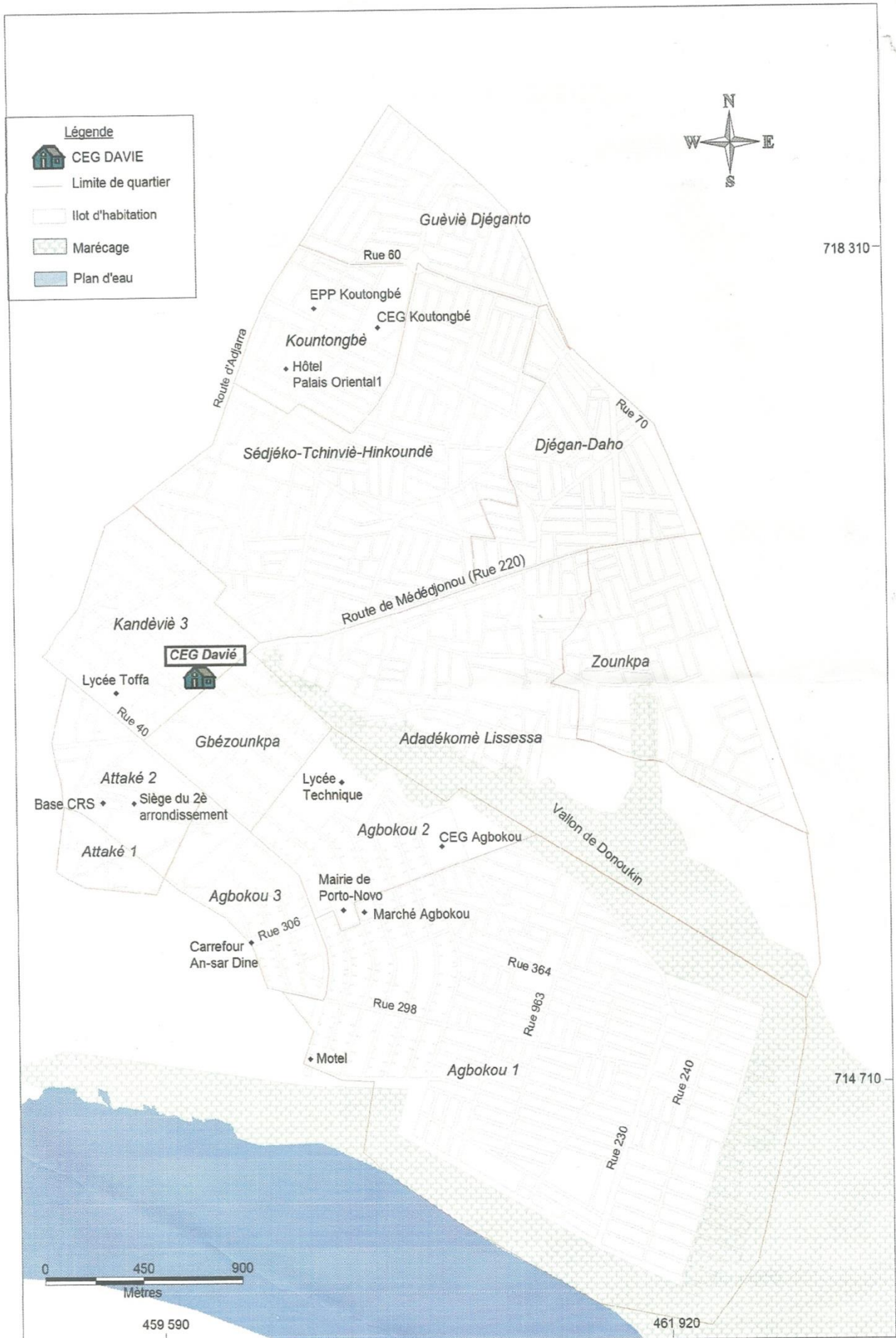
Le premier Directeur fut M. George Sébastien MLEDEKIN (1962-1974) qui entama la construction dudit CEG par un ensemble d'environ 13 salles y compris une administration embryonnaire. Le collège a été clôturé sous le règne du Directeur Manzourou ANJORIN (1974-1976) et à lui, le collège doit aussi le nouveau bloc administratif dont la construction débutera en 1979 et s'acheva en 1982. Mais bien avant ce Directeur il y a d'abord un autre du nom de TOUDONOU André (1976-1982). Après suivent respectivement les directeurs Pascal ANDO DOSSA (1982-1989), François DJIDOHOKPIN (1989-1996), Nicolas AVOCETIEN( 1996-2003), Aziz ACHIMI (2003-2007). C'est ainsi que les directeurs se sont succédé et ont tous contribué à la construction du Collège puis ce fut le tour de deux dames. La première, Mme Collecte OGOUDARE de 2007 à 2010 et la seconde, celle actuelle Mme Rosaline TOTIN GOUGNIMENOU de 2010 à nos jours.

- Situation géographique et administrative du CEG Davié

Localisé dans le département de l'Ouémé, le CEG Davié est situé dans le 2<sup>ème</sup> arrondissement de la commune de Porto-Novo et occupe un domaine dont la superficie est évaluée à environ huit (8) hectares. Limité au Nord par l'Ecole Primaire Publique (EPP) de Davié (rue n° 863), au Sud par la rue n° 857 (quartier Sessouvié), à l'Est par la rue n° 220 (Attakè-Médédjonou) et à l'Ouest par la rue n° 885 (quartier Kandévié), il est abrité par un bloc administrative

constitué d'une direction, de deux censorats ,d' une intendance, d' un secrétariat, d' une bibliothèque, de trois surveillances, d'un magasin .

Tout le bloc dispose de moyens de communications internes. Le collège à également à sa disposition deux laboratoires (SVT, SPCT), une salle réservé aux professeurs, un local informatique, une infirmerie, un terrain de sport (Football, Basket-ball, Hand-ball) et des toilettes.



Sources: Fond RFU-Porto-Novo,  
Enquêtes de terrain, juin 2013

Réalisation: Bernis Grace SEKPON, Octobre 2013

LOCALISATION DU CEG DAVIE DANS LE DEUXIEME ARRONDISSEMENT DE PORTO-NOVO

- **Tableau 2:** Evolution de l'effectif des élèves au CEG Davié de la création en 2011

Années scolaires	Effectifs des élèves
1996-1997	1996
1997-1998	1992
1998-1999	2025
1999-2000	1983
2000-2001	2152
2001-2002	2521
2002-2003	2729
2003-2004	2721
2004-2005	2992
2005-2006	3234
2006-2007	3555
2007-2008	3575
2008-2009	3360
2009-2010	3318
2010-2011	3514

**Source :** rapports statistiques de fin d'année, Hennou 2010 enquête de terrain

Le tableau n°2 montre l'évolution de l'effectif du CEG Davié de 1996-2011. Il est à noter à travers ce tableau que l'effectif de CEG a évolué dans le temps. Cela est lié au fort taux de réussite au CEP ces dernières années.

### **2-2-3 Population cible et échantillonnage**

S'agissant de la recherche sur le terrain, il faut dire que nous avons mené des enquêtes grâce à des questionnaires que nous avons élaborés.

- Le premier questionnaire est adressé aux élèves pour recenser les difficultés auxquelles ils sont confrontés tant à l'école que dans leur famille.
- Le deuxième est adressé aux professeurs pour connaître les problèmes qu'ils rencontrent dans le processus enseignement / apprentissage, avoir leur appréciation et même leur part de responsabilité dans l'échec des élèves.
- Le troisième est adressé aux parents d'élèves pour recueillir leur point de vue sur le sujet et les problèmes qu'ils rencontrent dans la suivie de leurs enfants scolarisés.
- Le quatrième est adressé aux autorités administratives du collège pour non seulement avoir leur point de vue sur le sujet, mais aussi avoir des données statistiques qui vont nous permettre de faire le travail.

Nous avons constitué notre échantillon en mode raisonné. Ainsi, les élèves qui ont une certaine maturité de raisonnement (de la quatrième en Terminales) sont retenus avec la particularité que ces élèves ont échoué au moins une fois dans le collège.

Pour fixer la taille de notre échantillon, nous avons eu recours aux normes admises par l'Organisation des Nations-Unies pour l'Alimentation et l'Agriculture (FAO), normes qui admettent que pour une population de taille comprise entre deux cents et mille habitants, il faut retenir un taux minimum de 10%. Ainsi donc au cours de nos enquêtes sur le terrain, nous avons estimé la population des élèves qui répondent à nos critères à 989. Quarante parents de ces

élèves sont pris en compte. Concernant les enseignants, seul ceux qui ont au moins un an d'expérience dans le collège ont été pris en compte. Ainsi, quarante enseignants sont enquêtés sur un effectif de 260. Sept (7) membres d'administrations ont été enquêtés sur les neuf. Au total, 186 personnes ont été considérées pour cette enquête (**tableau 3**).

**Tableau 3** : Répartition des enquêtés

Population cible	Effectifs de base	Effectif enquêté	Pourcentage
Elèves	989	99	10%
Parents	900	90	10%
Enseignants	260	40	15,38%
Membre de l'administration	09	07	77,77%
Total	2158	236	10,93%

Source : enquête de terrain

Le modèle du formulaire du questionnaire élaboré et adressé à ces enquêtés se trouve en annexe du document.

### **2-3 Dépouillement, traitement des informations et des données**

Le dépouillement des informations recueillies s'est fait manuellement. Pour simplifier le travail, les informations ont été catégorisées en fonction des hypothèses de départ. Elles ont été traitées sur micro-ordinateur par Word et Excel. Certaines sont représentées en graphiques : histogrammes, courbes ou en tableaux ; d'autres en simples valeur relatives, en pourcentage et d'autres encore en simple propos.

## **2-4 Difficultés rencontrées**

Une étude de cette envergure ne peut être bien menée sans la moindre difficulté.

La première difficulté est liée à la période du lancement de la rédaction des mémoires et le temps qui lui est imparti par l'Ecole Normale Supérieure (ENS). En effet, cette période s'est coïncidée avec la fin de l'année scolaire et la période des différents examens nationaux. Ainsi, il nous a été très difficile de pouvoir enquêter nos populations cibles en général, les élèves et les parents en particulier et le temps ne nous a pas permis aussi d'aller dans certains détails, lesquels pourraient nous permettre d'avoir plus d'informations.

La deuxième difficulté quant à elle est liée à la réticence, voire la méfiance des enquêtés à nous fournir des informations et à la taille de notre échantillon qui pourrait engendrer quelques erreurs de mesures et de précision.

La troisième difficulté est que nous sommes acculés dans le travail. Car, nous sommes à la fois au four et au moulin. C'est-à-dire, qu'il faut suivre les cours, préparer les inspections, le mémoire et les compositions.

Nous espérons que les résultats de ces travaux serviront de socle à la réalisation d'autres études ultérieures.

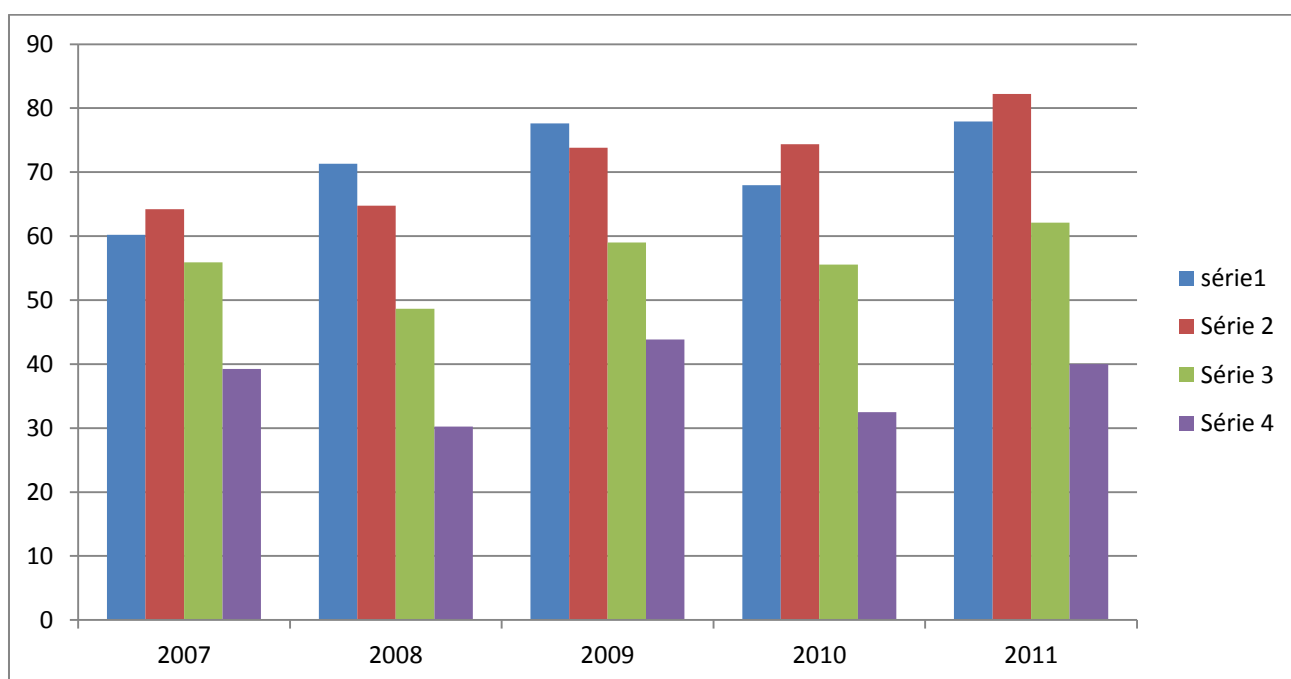
## **CHAPITRE II**

**PRÉSENTATION, ANALYSE DES RÉSULTATS :  
DÉCOUVERTE DES CAUSES DES ÉCHECS ET  
SUGGESTIONS**

## 2-1 Présentation et analyse des résultats de 2007-2011

Les figures suivantes présentent les rendements internes et externes du CEG Davié.

### 2-1-1 Présentation et analyse des résultats du 1<sup>er</sup> cycle

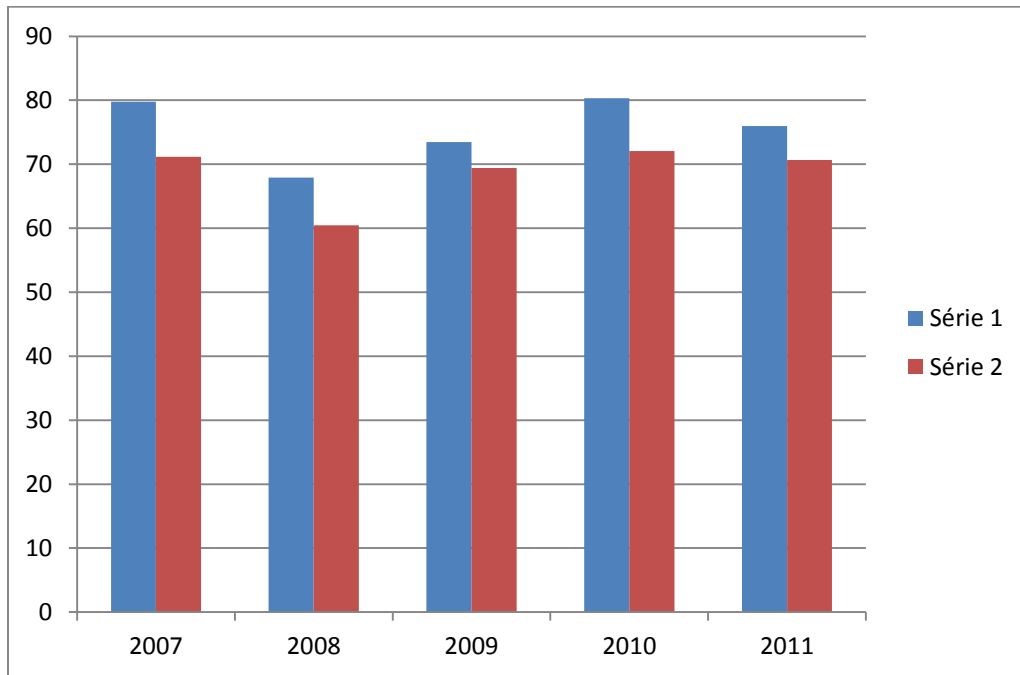


**Figure1** : Evolution des taux de rendement interne au 1<sup>er</sup> cycle

L'analyse de la figure 1 nous montre que de 2007-2011, les taux de passage de la 6<sup>ème</sup> en 5<sup>ème</sup> tournent autour de 70,73% en moyenne, avec leur plus haut niveau en 2011 de 77,94%. Ceux de la 5<sup>ème</sup> en 4<sup>ème</sup> tournent autour de 71,91% avec le plus haut niveau toujours en 2011 de 82,21%. De la 4<sup>ème</sup> en 3<sup>ème</sup>, les taux d'admission sont 56,35% en moyenne avec le plus haut niveau encore en 2011 de 62,09%. Quant aux taux de passage de la 3<sup>ème</sup> en 2<sup>nde</sup>, ils sont en moyenne 38,68% avec le plus fort pourcentage en 2009 de 43,83%.

Ainsi, constatons nous qu'il n'y a dans aucune promotion 100% de passage ce qui nous amène à dire que tous les élèves ne passent pas automatiquement en classe supérieure. Certains reprennent les classes, d'autres abandonnent et encore d'autre sont exclus du système.

### 2-1-2 Présentation et analyse des résultats du 2<sup>nd</sup> Cycle

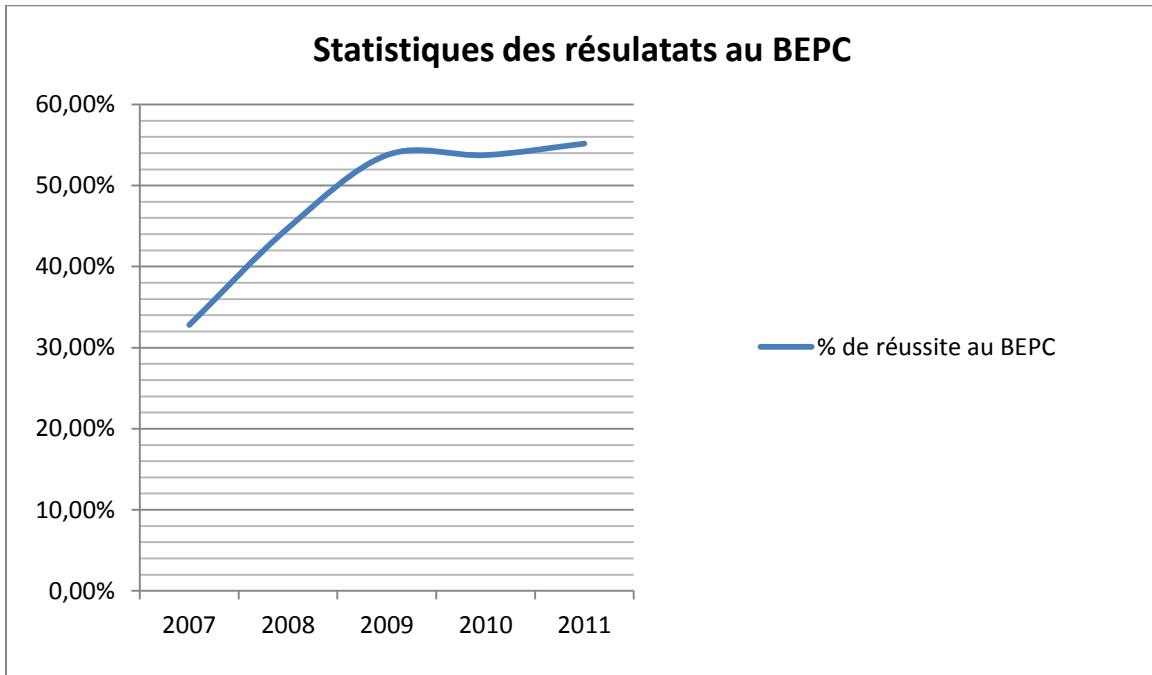


**Figure 2:** Evolution des taux de rendement interne au 2nd cycle

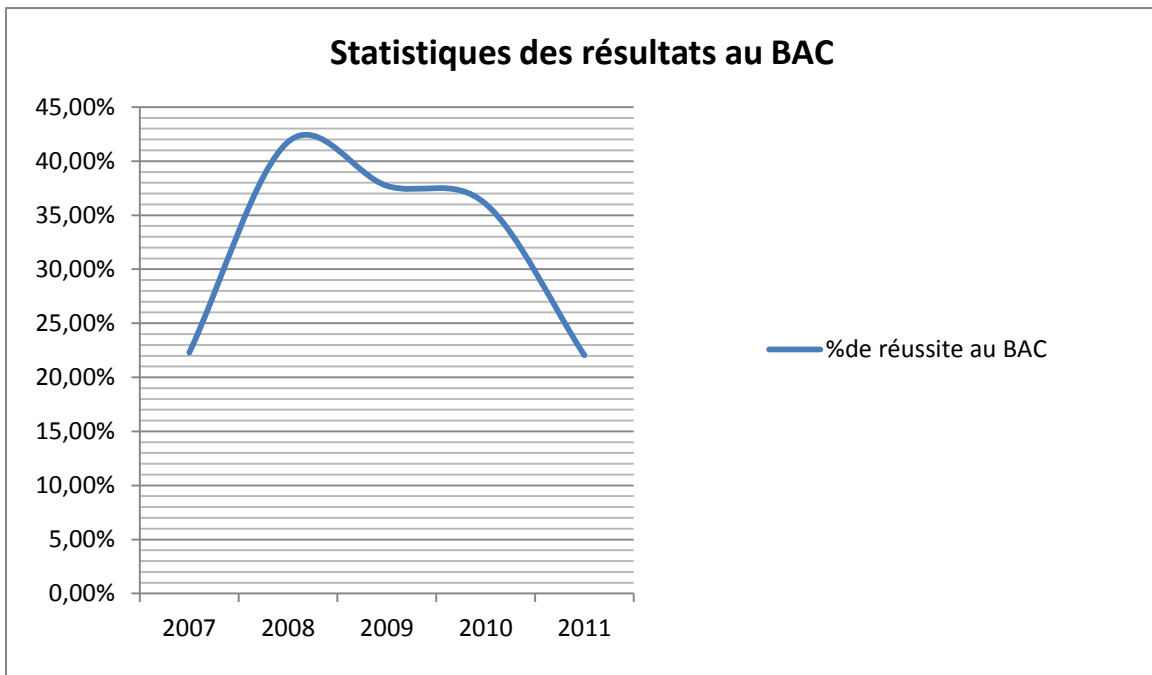
Au niveau de la figure 2, nous avons pris en compte la 2<sup>nde</sup> et la 1<sup>ère</sup> ; car nous n'avons pas d'information sur les moyennes de classe des Terminales. Ainsi, les taux de passage de 2<sup>nde</sup> en 1<sup>ère</sup> sont en moyenne 75,53% avec le plus fort taux en 2010 de 80,31%. Quant aux taux de passage de 1<sup>ère</sup> en Tles, ils sont 68,75% en moyenne avec le plus haut niveau en 2010 encore de 70,66%.

### 2-1-3 Statistiques comparées des résultats au BEPC et au BAC du CEG Davié

Les figures que voici présentent le pourcentage de réussite aux examens nationaux. Elles nous permettront d'analyser le travail des élèves à ces examens.



**Figure3** : Statistiques des résultats au BEPC du CEG Davié



**Figure 4** : Statistiques des données au BAC du CEG Davié

La figure 3 nous montre que les résultats au BEPC de 2007-2011 sont en ascendance avec leur plus haut niveau de 55,17% en 2011. Quant à la figure 4, elle nous donne matière à réflexion car les résultats du BAC n'ont jamais atteint 50%, le pourcentage le plus élevé de réussite est de 41% en 2008. On peut alors dire que les attentes des parents d'élèves, de l'administration et du corps professoral n'ont jamais été comblées.

## **2-2 Causes des échecs scolaires au CEG Davié**

### **2-2-1 Causes socio-économiques**

Le cercle familial de l'enfant est la première société qu'il découvre et c'est dans ce milieu que débute son éducation. Ainsi, le devenir de l'enfant dépend en grande partie des parents. Selon l'enquête menée au niveau des élèves, 37,37% ont affirmé que le manque d'encadrement familial constitue l'une des causes des échecs scolaires ; pour 62,63% les difficultés matérielles et financières sont à la base de leur échec. Ainsi, pour l'échantillon choisi, la plus part des élèves échouent parce qu'ils viennent des milieux défavorisés dont les parents ne sont pas des intellectuels, avec des ressources limitées, de famille nombreuses vivant dans des espaces exigus. Sur les 99 élèves enquêtés, seulement 11 élèves ont de parents fonctionnaires et bon nombre de parents sont polygames. Ce qui agit d'une manière ou d'une autre sur l'évolution scolaire des enfants. Certains de ces derniers amènent très peu de sous ou quelque fois n'ont pratiquement rien pour s'acheter à manger. Beaucoup n'ont pas les livres aux programmes et d'autres matériels. Le paiement de leur contribution pose de problème, ce qui fait que ces élèves sont régulièrement renvoyés des cours et des devoirs. Ces conditions selon eux ne leur permettent pas de bien étudier. Il y a aussi le cas des orphelins ou des élèves qui sont soit avec leur père ou soit avec leur mère parce que les parents ont divorcé.

Pour les élèves venant des milieux défavorisés, quand les maisons sont éloignées du collège, c'est encore un autre problème. Les retards sont monnaie courante, l'élève après une longue marche ou une longue manœuvre à bicyclette arrive complètement fatigué au cours. En classe, il est très peu disposé à suivre son professeur. Par ailleurs, nous avons noté une démission des parents. En effet, plusieurs parents fuient leurs responsabilités et n'ont aucun contrôle de l'évolution scolaire de leurs enfants. C'est ainsi qu'on voit des élèves qui n'ont même pas de cahier de cours dans certaines matières, des élèves qui sont livrés à eux-mêmes.

Certains parents qui ont encore la garde de leurs enfants ne les suivent pas tant à la maison qu'à l'école et les confient à des répétiteurs sans aucun contrôle. Souvent, ses parents sont surpris par l'échec de leurs enfants oubliant qu'il ne suffit pas de prendre un répétiteur à l'enfant pour attendre qu'il réussisse, mais qu'il faut aussi le suivre de très près tant à l'école qu'à la maison.

Cependant, parmi les élèves les moins nantis, on trouve des «élèves très brillants en classe. Ce sont des élèves intelligents, modestes ayant la soif du savoir qui ne sont pas nombreux.

Quelquefois aussi, la surabondance de moyens matériels et financières amène certains élèves, surtout ceux dont l'éducation n'était pas correctement assurée à devenir des partisans de moindre effort, toujours prêt pour la vie facile alors que l'entreprise scolaire nécessite beaucoup d'effort de la part des élèves.

### **2-2-2 Causes d'ordre institutionnel**

L'organisation du CEG Davié en dépit de toutes les tentatives d'amélioration, traîne beaucoup d'insuffisances et cela constitue un point fondamental dans la baisse de niveau et dans l'échec des élèves. En effet, d'après nos enquêtes, 25,41% de l'échantillon ont relevé que l'insuffisance de mobiliers scolaires est sources des échecs scolaires ; pour 32,84%, c'est

plutôt l'insuffisance du personnel enseignant ; par contre, 41,75% considèrent les effectifs pléthoriques comme les véritables causes de leur échec.

➤ Le mobilier scolaire et le matériel didactique

Les autorités administratives du CEG Davié répondent au manque de salles par le système de classes volantes. Selon eux, ce système affecte les heures normales de cours et influe négativement sur le rendement scolaire. Le manque de mobilier fait démarrer tardivement les cours, car les élèves doivent chercher d'abord de salle et c'est quand le professeur arrive que d'autres élèves vont chercher de tables et bancs. Tout ces vas et viens empêche bon nombre de professeur à finir normalement les programmes.

Le matériel didactique aussi fait défaut. En effet, en Histoire – Géographie par exemple, les professeurs n'utilisent presque pas les cartes, or cela devrait se fait pour faciliter la compréhension aux élèves. Les manuels adaptés aux programmes manques dans la bibliothèque. Aussi, le laboratoire du collège est sous-équipé, ce qui rend difficile l'enseignement des sciences expérimentales. En outre, pour faire maitriser l'outil informatique aux élèves, l'établissement s'est doté d'une salle d'informatique. Mais malheureusement, cette salle n'est pas, équipée et pas conséquent ne fonctionne pas.

A tous ces problèmes s'ajoute aussi celui du personnel enseignant.

➤ Le personnel enseignant

**Tableau 4:** effectifs du personnel enseignant

Personnel enseignant	Effectif
Agents Permanents de l'Etat	22
Agents Contractuels de l'Etat	05
Vacataires simples	197
Total	224

**Source :** Enquête de terrain,

L'insuffisance du personnel enseignant est un grand problème et pour y remédier, les autorités de l'établissement n'ont d'autres moyens que de solliciter les services des vacataires simples. Généralement ces derniers rencontrent d'énormes problèmes dans le déroulement des cours dont ils ont la charge. En effet, ils ne sont pas formés pour l'enseignement et il est évident qu'ils ne suivent pas les exigences de l'APC comme, il le faut. De plus ils n'ont pas toujours la maîtrise de la discipline qu'ils enseignent donc ils enseignent à leur manière. Il apparaît clairement que ces problèmes sont responsables en grande partie des échecs massifs enregistrés au cours des années (2007-2011).

Par ailleurs, les cours ne se préparent pas bien et ne se déroulent pas dans des conditions normales. Cette situation a de graves repercussions sur les élèves lors des contrôles de connaissances. Les élèves comprennent difficilement les épreuves. Les travaux dirigés n'existent pratiquement plus, or ces travaux sont très importants pour la consolidation du savoir de l'élève. Il y a aussi absence de concertation entre les professeurs dans la production des épreuves, ce qui fait que certaines classes composent dans des chapitres qu'ils n'ont pas encore vus en classe.

Parfois, certains professeurs ne corrigent pas les épreuves en classe et mettent trop de temps pour rendre aux élèves les copies de devoirs comme

d'interrogations. Pour ce dernier trait, ils avancent comme argument l'effectif pléthorique des élèves.

Cependant, il y a des professeurs sans qualification professionnelle qui s'arrange pour bien faire leur cours. Ce sont ceux qui ont vraiment choisi l'enseignement par vocation.

### Le phénomène des effectifs pléthoriques

Les redoublements, les échecs aux examens et les transferts d'élèves entraînent une concentration des élèves dans les classes. Les tableaux ci-dessous élaboré nous en dire plus.

**Tableau5** : évolution de l'effectif des élèves de 2007-2011

Années	Effectifs
2007	3555
2008	3575
2009	3360
2010	3360
2011	3375

**Source** : archive CEG Davié

Ce tableau montre que l'évolution des effectifs est en dent de scie avec le plus fort effectif en 2008 de 3575 élèves. Cette évolution pourrait s'expliquer par les cas d'exclusions et d'abandons, si non, selon nos enquêtes, chaque année l'établissement enregistre beaucoup d'élèves nouveaux. C'est ainsi que durant ces cinq années (2007-2011), l'établissement à enregistré respectivement par année 444 élèves, 706 élèves, 596 élèves, 446 élèves et 597 élèves.

**Tableau 6** : Ratio élève/classe de 6<sup>ème</sup> en 3<sup>ème</sup>

Années	Elève/ Classe			
	6 <sup>ème</sup>	5 <sup>ème</sup>	4 <sup>ème</sup>	3 <sup>ème</sup>
2007	75	73	70	65
2008	66	67	72	70
2009	59	58	64	52
2010	61	60	60	49
2011	69	61	70	51

**Source** : archive CEG Davié

**Tableau 7** : Ratio élève/ classe de 2<sup>nde</sup> en Tles

Année	Elève/ Classe		
	2 <sup>nde</sup>	1 <sup>ère</sup>	Tles
2007	61	77	71
2008	39	62	69
2009	63	49	69
2010	53	52	66
2011	71	62	66

**Source** : archive CEG Davié

Si on suppose que le ratio normal d'élève par classe est de 50, de la lecture de ces tableaux, il ressort que tous les ratios sont supérieurs au ratio normal sauf celui des classes de 2<sup>nde</sup> en 2008 (39), de la 1<sup>ère</sup> en 2009 (49) et de la 3<sup>ème</sup> en 2010 (49). Alors les tables et bancs disponibles n'arrivent pas à contenir tous les élèves ce qui amène certains à se mettre à trois par table de deux. Ainsi ils n'arrivent pas à bien prendre notes dans leurs cahiers, le professeur aussi n'arrive plus à les encadrer tous. Un professeur qui se trouve en face d'un effectif pléthorique se décourage car il trouve la tâche difficile. Alors les lacunes des élèves s'accroissent, cause de la baisse de niveau. Le professeur n'arrive plus à surveiller et à contrôler les élèves comme il le faut. La discipline est difficile à

obtenir dans la classe or, tous les efforts fournis dans un établissement où règne le désordre et l'indiscipline sont généralement voués à l'échec. Cependant, un abus dans la rigueur est nuisible à l'élève. Les autorités administratives et les enseignants doivent toujours être dans la juste mesure.

### **2-2-3 Les autres causes**

L'inconscience des élèves influe aussi négativement sur leur rendement scolaire. En effet, beaucoup ne sont pas conscient du fait qu'ils sont responsables de leur destin. Ils n'ont aucune ambition pouvant les exciter à bien étudier. C'est ainsi que pour choisir leur série, beaucoup suivent leurs camarades et finissent par faire de mauvais choix. Jusqu'en classe de Tles, des élèves ne savent pas quoi faire après l'obtention du BAC. Donc, ils vont à l'école parce qu'il faut aller.

En outre, la télévision qui devrait être un moyen d'information, de culture, de distraction par moment cesse de jouer tous ces rôles pour certains élèves et devient pour eux la véritable cause de la dépravation des mœurs. En effet, beaucoup d'élèves ne sont plus intéressés par les journaux, les débats d'actualité, mais sont préoccupés par des films, des feuilletons comme Rédemption, Shree, Mainteri dont ils maîtrisent intégralement les programmes or, ces feuilletons ne comportent rien de bon pour améliorer leur niveau en vue de faciliter leur réussite. Ils ont envie d'imiter ou de reproduire ce qu'ils voient à la télévision. Des élèves garçons comme filles se dépigmentent et s'habillent de manières fantaisistes et honteuses. Les filles font entre elles des concurrences de beauté ce qui amène certaines à entreprendre des relations amoureuses avec des hommes juste pour se satisfaire leur besoin financier, conséquence, grossesse non désiré. Le fait de regarder régulièrement ces feuilletons les déracinent car les acteurs sont pour la plus part du temps d'une autre contrée. Ces élèves consacrent tout leur temps d'étude à la télévision et n'arrivent plus à répondre efficacement aux exigences de l'école.

Toutefois, il y a des élèves qui s'accrochent à la télévision mais qui réussissent. Il faut donc dire que c'est un problème de planification qui se pose chez ceux qui ne réussissent pas.

## **2-3 Suggestions**

Après l'appropriation des principaux facteurs qui entraînent l'échec scolaire en masse des élèves au CEG Davié, il s'avère nécessaire de proposer quelques solutions en vue d'accroître les rendements internes et externes du collège. A cet effet, les suggestions formulées ici s'adressent à l'Etat béninois, à l'administration, aux enseignements, aux élèves et aux parents d'élèves du CEG.

### **2-3-1 A l'endroit de l'Etat béninois**

En tant que garant du système éducatif, il urge que l'Etat s'implique davantage dans la gestion du collège. Cette implication doit commencer par la construction de nouvelles infrastructures nécessaires pour les collèges. Aussi, doit-il poursuivre ses efforts de formation en l'élargissant aux vacataires intervenant dans les collèges. A ce niveau, la formation peut être brève mais doit embrasser des aspects psychologiques aux aspects didactiques. Des séances de recyclage obligatoire doivent être fixées à bonne date pour les contractuels de l'Etat et les permanents ayant déjà une qualification professionnelle. Il doit donner l'accès aux jeunes qui le méritent, à l'inspection afin qu'ils soient nombreux pour accompagner les innovations pédagogiques et mieux conseiller les enseignants. Ensuite, l'Etat doit payer régulièrement les salaires aux enseignants, il doit leur donner tout ce qui est de leur droit pour éviter les grèves qui ne font qu'agir négativement sur les élèves. Enfin, il serait bon que l'Etat restaure la cantine scolaire communautaire pour venir en soutien aux apprenants .

### **2-3-2 A l'endroit de l'administration**

L'administration du collège a un grand rôle à jouer dans l'accroissement des rendements des élèves. Pour ce faire, des conseils de classe doivent être organisés pour identifier la nature des difficultés que rencontrent les élèves en vue de chercher des moyens d'aides individualisée aux élèves. Les élèves en l'occurrence ceux des classes de troisième et Terminales doivent composer des mini devoirs hebdomadaires réguliers et de corrections concertées pour amener ces élèves à être toujours à jour en ce qui concerne la maîtrise de leur cours. Elle doit exiger des professeurs qu'ils rendent aux élèves les feuilles des devoirs très tôt. Ainsi, les élèves pourront très vite prendre connaissance de leur force et de leurs lacunes. Mais pour réussir cela, elle doit éviter les effectifs pléthoriques en tenant compte des infrastructures disponibles avant de recruter de nouveaux élèves. Les chefs d'établissement doivent aussi instaurer un climat de confiance et doivent veiller à ne pas frustrer les enseignants et privilégier le dialogue pour résoudre les problèmes.

En outre, l'infirmerie doit effectivement être fonctionnelle pour les cas de maladie dans l'établissement. Aussi, les autorités du collège doivent être rigoureux en ce qui concerne l'habillement des élèves, convaincre les parents d'élèves et animer pour eux de façon régulière des séances de sensibilisation pour qu'ils s'occupent de leurs enfants scolarisés tant sur les plans alimentaire, intellectuel, sanitaire que psychologique.

### **2-3-3 A l'endroit du personnel enseignant**

Pour remédier au phénomène des échecs scolaire, les enseignants ont un très grand rôle à jouer. En effet, l'enseignant, étant un expert du faire apprendre et de la façon dont l'élève apprend doit :

- mettre ses connaissances à jour,
- tenir compte de ce qu'on découvre de nouveau dans son champ d'action,
- fréquenter les centres de documentations, les bibliothèques,
- faire preuve de dévouement pour une conscience professionnelle aigüe,
- terminer le programme et surtout faire beaucoup d'exercices d'application avec les élèves,
- encourager et surtout motiver les élèves laborieux,
- les inciter à prendre plus la parole qu'à écouter, à poser des questions plus qu'à recevoir des informations, autrement dit faire usage des méthodes actives, participatives afin de répondre à son titre d'animateur, de guide, d'éclaireur et de donner à l'enfant l'envie et le désir de bâtir son propre savoir.

De même, il doit :

- instaurer un climat d'amour, d'amitié, de compréhension entre lui et ses élèves
- toujours se demander si la communication passe bien oralement et par écrit,
- toujours corriger et donner les copies à temps,
- rechercher les causes à chaque fois qu'il donne de mauvaise note aux élèves

Avec ses collègue, il faut qu'il

- Y ait une franche collaboration, la tolérance, la maîtrise de soi, l'esprit d'équipe qui sont des qualités à acquérir et à développer en vue de créer un climat d'entente et de paix
- n'étale jamais un désaccord devant les élèves .

L'enseignant étant un modèle, sa conduite doit être en harmonie avec son ensemble. On ne devra remarquer de contradiction entre les vertus qu'il magnifie et les pratiques qu'il en fait. Sa tenue, son langage doivent être

légendaire. En effet, il ne doit pas s'habiller de sorte à être confondu à un gangster ; la morale vestimentaire est un trait important qui soutient ou non l'attention de l'élève à son cours. Autrement dit, quand il est mal soigné, il est déconsidéré et ceci amène les élèves à ne plus attacher du crédit à son cours, à le dévaloriser.

En somme, la compétence pédagogique, le goût du savoir et les conduites déontologiques de l'Enseignant sont essentiels pour susciter le désir d'apprendre chez les élèves. Mais tout ceci ne sera possible que si les élèves deviennent conscients et conséquents.

### **2-3-4 A l'endroit des élèves**

Pour réussir à l'école, les élèves doivent

- respecter leurs parents et enseignants et suivent leur bon conseil ,
- suivre et apprendre les leçons reçues en classe,
- éviter les comportements de nature à friser la facilité, la tricherie, le vol ,
- avoir un esprit critique et non un esprit de critique car, dit-on, il vaut mieux avoir un mauvais maître qu'un bon livre ,
- se mettre en idée que leur réussite n'est possible que s'il partage leur connaissance s'il collabore avec les autres,
- prendre le goût de la lecture, de la recherche en fréquentant les centres de documentation et en se mettant résolument au travail,
- être régulier , ponctuel, aux cours et surtout studieux ,
- être à l'écoute des informations radio diffusées et télévisuelles pour avoir une ouverture d'esprit sur le monde ,
- cultiver la sauvegarde du bien public et l'esprit d'équipe, c'est –à-dire éviter d'abimer le mobilier, les matérielles didactiques ,
- se conformer aux obligations et aux devoirs prescrits par le règlement intérieur
- être exemplaire à tout point de vue ,
- éviter les mauvaises camaraderies qui ne permettent pas d'évoluer.

Certes, ces différents éléments aideront à la relève du niveau. Mais, ils le seront davantage si les parents d'élèves assument aussi leur responsabilité.

### **2-2-5 A l'endroit des parents d'élèves**

L'encadrement financier et matériel des élèves sont nécessaires. L'élève doit avoir à sa disposition le minimum dont il a besoin : il doit manger à sa faim et doit être habillé. Les parents doivent aussi s'acquitter des contributions scolaires pour éviter les interruptions de cours. L'élève doit disposer d'un cadre adéquat pour ses devoirs de maison et ses leçons. Aussi, la relation parents et collègue est très nécessaire. En effet, les parents s'informer du comportement de leur enfant au collège, de l'emploi du temps et des programmes. Ainsi, les parents pourront suivre de près le l'évolution de l'élève à la maison, ses entrée et ses sorties. Les parents doivent aussi s'intéresser aux loisirs des enfants, car les distractions sont aussi une nécessité. On doit concilier le travail et les loisirs.

La relation entre les parents et les collèges doivent aider aussi bien les parents que les professeurs à concilier l'éducation à la maison et la vie scolaire. Les responsables du collège doivent faciliter ces contacts entre parents d'élèves et collège en organisant des séances d'information à l'endroit de ces parents.

# CONCLUSION

Le problème d'échec au CEG Davié est délicat. Des investigations menées sur le terrain ont permis de confirmer les hypothèses énoncées au départ. En effet, ce problème est vraiment lié aux conditions de vie des élèves, à la mauvaise organisation du collège et à l'inconscience des élèves même. Ainsi, le pouvoir public, les autorités administratives du collège, les enseignants, les élèves et les parents d'élèves y ont leur part de responsabilité.

Pour réduire voir éradiquer ce fléau qui mine dangereusement la quiétude scolaire, dans nos collèges, chacun des acteurs éducatifs a un grand rôle à jouer.

L'Etat a un rôle prépondérant à jouer dans la résolution du problème des insuccès massifs. Il doit consentir de gros efforts financiers et matériels pour aider l'école béninoise à venir à bout des maux qui la menacent. Les autorités administratives et les enseignants aussi doivent prendre conscience de l'ampleur de ce phénomène car ils sont ceux qu'on peut incriminer au prime abord. Ils doivent en dépit de toutes les difficultés liées au manque de matériels didactique et d'infrastructure scolaire se tirer d'affaire. Quant aux élèves eux-mêmes doivent prendre conscience en visant la réussite en vue de rendre la tâche facile à leurs éducateurs. Enfin, les parents d'élèves doivent faire face aux sacrifices matériels exigés par la fréquentation scolaire en faisant l'effort de suivre de près l'évolution de leur enfant car l'enfant qui a tout à sa disposition peut facilement échouer si les parents ne cherchent pas le contrôler.

## **BIBLIOGRPHIE**

### **I- Ouvrages généraux**

- 1- BOKO G. C., (2009), Psychologie et guidance en milieu africain, Porto-Novo, CAAREC éd., 239 pages.
- 2- LEIF, J., (1974), Philosophie de l'éducation Tome 4, Vocabulaire Technique et Critique de la pédagogie et des sciences de l'éducation, Paris, Librairie Delagrave
- 3- MIALARET G., (2004), Les méthodes de recherche en science de l'éducation, PUF, éd. Que sais-je ?, 127 pages
- 4- NEKPO, C.F., (1998), Education et culture Tome 1, Porto-Novo, CNPMS, 230 pages
- 5- NEKPO, C.F., (1998), Education et culture Tome 2, Porto-Novo, CNPMS, 136 pages

### **II-Ouvrages spécifiques**

- 1- MINAT F., Le retard scolaire en fonction du milieu parental : l'influence des compétences des parents ; Economie et Statistique, n°-424-425, P. 103-124
- 2- PILLET J., La mesure du retard scolaire en France et dans les pays africains d'expression française, cahiers d'études africaines, vol.9, n°36, 1969, P. 546-569

### **III- Mémoires**

- 1- AGOSSOU K.J.A., (2013), Les causes des échecs scolaires dans les collèges d'enseignement général public de la commune de Parakou : cas du CEG Titirou
- 2- BETE A.Y., (2013), La qualité de l'enseignant comme source d'échec scolaire des apprenants : cas du CEG Djomon

- 3- GBEGNON G.F.A., (2013), Pauvreté et rendements scolaire : cas du CEG1 Dogbo
- 4- TCHAOU M.D.R., (2013), Impact des activités parascolaires sur le rendement des élèves : cas du CEG1 Adjarra
- 5- TCHEOUBI S.H.M., (2011), Les causes du redoublement scolaire au CEG Ouinhi dans la commune de Ouinhi

#### **IV-Rapports**

- 1-Actes des Etats Généraux de l'Education, Cotonou, 1990, p.15
- 2-BOCO G.C., Méthodologie de la recherche en science humaines ; module de formation pédagogique des enseignants du secondaire, 30 pages

## QUESTIONNAIRE ADRESSE AUX ELEVES

1- Age ou date de naissance : ..... Sexe.....

2- Etablissement : ..... Classe.....

3- Le père : vivant  décédé  nombre d'épouses   
Monogame  Polygame

4- Mère : vivante  décédée

- Nombre total d'enfant de même père

- Nombre d'enfants de père et de même mère

- Nombre d'enfants scolarisés

5- L'habitation – maison (louée)

Personnelle

Concession

(en matériaux définitifs)

(en matériaux provisoires)

6- Situation professionnelle des parents :

Profession du père : .....

Profession de la mère : .....

Langue parlée à la maison : .....

7- Quel est l'effectif de votre classe ? .....

Cet effectif gêne t-il votre travail scolaire ?.....

Oui  : dites pourquoi :.....

Non  .....

8- Le mobilier existe- t- il en nombre suffisant ?

Oui  Non

9- Combien êtes- vous par table :

10- Le professeur contrôle- t-il vos connaissances ?

-Par les devoirs? .....

-Combien de temps met le professeur pour rendre son devoir ?.....

-Ce temps vous paraît-il trop long ? Oui  Non

-Trop coup ? Oui  Non

-Comment expliquez-vous cela ? .....

11- Le professeur contrôle- t-il vos connaissances par des interrogations ?

Oui  Non

Interroge- t-il toute la classe pendant son cours ?

Oui  Non

Si non dites pourquoi : .....

12- Avez – vous des problèmes dans vos matières ? .....

.....

13- De qui proviennent ces problèmes ?.....

14- Sentez- vous acculés par le programme ?.....

Est – il dense ?.....

15-Les professeurs dispensent-ils bien leur cours ?.....

Si non pourquoi ?.....

.....

16- Faites vous des travaux dirigés ?.....

.....

17-Faites- vous partir d'un groupe de travail ?.....

.....

18-Avez-vous le temps d'étudier à la maison ?.....

.....

19- Vos parents suivent-ils à la maison au cours de vos études ?.....

20-A quoi attribuez vos échecs au BEPC et au BAC ?.....

.....

21-Les professeurs arrivent-ils à faire l'essentiel du programme à chaque année ?.....

.....  
22- Quelles sont les matières qui vous ont fait échouer au BEPC et au BAC ? Travaillez-vous d'habitude en classe ?.....  
.....

**QUESTIONNAIRE ADRESSE AUX PROFESSEURS**

1- Quels sont les effectifs actuels des vos classes ?.....

.....

2- Les effectifs actuels de vos classes constituent-ils un frein à votre action pédagogique ?

Oui

Non

Si oui dites en quoi ?.....

.....

a) Dans le déroulement de vos cours.....

.....

b) Dans le contrôle des connaissances.....

.....

c) Dans la mise en œuvre d'une pédagogie active.....

.....

Selon vous le site de l'établissement ne constitue-t-il pas un frein pour votre action pédagogique ?.....

.....

Oui dites pourquoi.....

.....

Quels sont selon vous les problèmes socio-économiques et socio-familiaux qui empêchent l'élève d'étudier ?.....

.....

5- Le phénomène de la délinquance est-il accru dans vos salles ? Oui  Non

6-L'administration et les parents vous facilitent-ils la tâche ? Oui  Non

.....

7-Ne jugez-vous pas nécessaires les séances d'animation pédagogique ?.....

.....

8-Quelles sont selon vous les causes du phénomène des échecs scolaires ?.....

.....

**QUESTIONNAIRE ADRESSE AUX AUTORITES ADMINISTRATIVES**

1- Quel est l'effectif total de l'Etablissement pour l'année scolaire 2008-2012 ?.....

.....

-L'effectif total au niveau I ?  L'effectif total au niveau II?

2-Quel est le nombre de redoublants pour l'année 2008-2012 ?

3-Quel est le nombre d'exclus ?

4-Quel est le nombre d'abandons ?

5-Quel est le nombre de salles de classes ?

6- Quel est le nombre de groupes pédagogiques ?

7-Existe-t-il le système des " classes volantes " ? Oui

8- Le système de " classes volantes " n'affecte-t-il pas les heures normales des cours ?

.....  
.....

9- Quels sont les problèmes que suscite le phénomène des effectifs pléthoriques ?

.....  
.....

10-Problèmes de matériels didactiques : .....

.....

11-Problème de discipline.....

.....

12- Autres problèmes.....

.....

13-Nombre de professeurs vacataires

14-Nombre de professeurs permanents

15-Nombre de professeurs qualifiés : nombre de professeurs adjoints

Nombre de professeurs certifiés

16- Nombre de bacheliers

17-Nombre d'admis au BEPC par rapport à l'effectif total présenté 2008-2012

2008  2009  2010  2011  2012

18-Nombre d'admis au BAC par rapport aux effectifs de 2008-2012.

2008  2009  2010  2011  2012

19-Quels sont selon vous les causes des effectifs pléthoriques ?.....

.....

20- Quelles approches de solutions peut-on préconiser ?.....

.....

21- -Quelles sont les mesures prises face aux problèmes de la rentrée

22-La résolution de ces problèmes ne s'étend-t-elle pas sur presque tout le premier semestre ?

.....

23-Le renvoi des élèves pour la contribution scolaire dans toutes les classes notamment la 3<sup>ème</sup> et terminale n'affecte-t-il pas le résultat des l'élèves ?.....

.....

24-L'élaboration des emplois du temps vu les effectifs des classes et le système des classes volantes tient-elle compte des heures creuses des enfants (dans les classes de 3<sup>ème</sup> et de terminale) ?.....

.....

25-Les professeurs sont-ils vite informés des programmes scolaires dès la rentrée ?.....

26-Le problème de pénurie d'enseignants se pose-t-il ?.....

27-Quelles sont les mesures sanitaires scolaires prises par l'administration ?.....

.....

28- Effectif total des classes de 3<sup>ème</sup> de 2008 à 2012.....

.....

29-Effectif total des classes de Terminale de 2008 à 2012.....

.....

## **QUESTIONNAIRE ADRESSE AUX PARENTS D'ELEVES**

- 1- Nom et prénoms.....
- 2-Sexe.....
- 3-Profession.....
- 4-Résidence.....
- 5-Type de famille.....
- 6-Niveau d'étude du chef de famille.....
- 7-Nombre d'enfants.....
- 8-Nombre d'enfants scolarisés.....
- 9-Quel(s) moyen (s) de déplacement possédez-vous ?.....
- 10-Par quel (s) moyen (s) vos enfants vont-ils à l'école ?.....
- 11-Etes-vous propriétaire ou locataire ?.....
- 12-Achetez-vous des livres à vos enfants ?.....
- 13-Si non pourquoi ?.....
- 14-Arriver-vous à satisfaire tous les besoins scolaires de vos enfants ?.....
- 15-Si non pourquoi ?.....  
.....
- 16-Payer-vous à temps leurs contributions scolaires ?.....
- 17-Si non pourquoi ?.....
- 18-Avez-vous pris de répétiteurs à vos enfants ?.....
- 19-Si oui, combien et comment sont-ils rémunérés ?.....  
.....
- 20-Si non pourquoi ?.....
- 21-A combien s'élèvent les frais du petit déjeuner de vos enfants ?.....
- 22-Pourquoi vos enfants ne travaillent-ils pas à l'école ?.....  
.....
- 23-Est-ce la faute aux parents, aux enseignants ou à l'élève même? .....

## **Tables des matières**

Dédicace.....	
Remerciements .....	
Sigles et acronymes .....	
Résumé .....	
Introduction.....	
CHAPITRE1 : Contexte théorique et méthodologique .....	
1. Contexte théorique.....	
1.1 Problématique .....	
1.2 Hypothèses .....	
1.3 Objectifs de recherche.....	
1.4 Clarification conceptuelle.....	
1.5 Revue de littérature.....	
2. Méthodologie de recherche.....	
2.1 Recherche documentaire.....	
2.2 Enquêtes de terrain.....	
2.3 Dépouillement.....	
CHAPITRE II : Présentation, analyse des résultats : découverte des causes des échecs et suggestions.....	
2.1 Présentation et analyse des résultats de 2007-2011.....	
2.1.1Présentation et analyse des résultats du premier cycle.....	
2.1.2 Présentation et analyse des résultats du second cycle.....	
2.1.3 Statistiques comparées des résultats au BEPC et au BAC.....	

2.2 Causes des échecs scolaires.....	
2.2.1 Les causes socio-économiques.....	
2.2.2 Les causes d'ordre institutionnel.....	
2.2.3 Les autres causes.....	
2.3 Suggestions.....	
2.3.1 A l'endroit de l'Etat béninois.....	
2.3.2 A l'endroit de l'administration.....	
2.3.3 A l'endroit du personnel enseignant.....	
2.3.4 A l'endroit des élèves.....	
2.3.5 A l'endroit des parents d'élèves.....	
CONCLUSION.....	
Bibliographie.....	
Table des matières.....	
Annexe.....	