



REPUBLIQUE DU BENIN
(RB)

oooooooooooooooooooo

MINISTRE DE L'ENSEIGNEMENT SUPERIEUR ET DE
LA RECHERCHE SCIENTIFIQUE
(MESRS)

oooooooooooooooooooo

UNIVERSITE DE PORTO-NOVO
(UPN)

oooooooooooooooooooo

ECOLE NORMALE SUPERIEURE
(ENS)

oooooooooooooooooooo

DOMAINE : SCIENCES DE L'EDUCATION ET DE LA FORMATION

MENTION : PROFESSORAT DE L'ENSEIGNEMENT SECONDAIRE

SPECIALITE : HISTOIRE-GEOGRAPHIE

GRADE : LICENCE/BAPES

MEMOIRE DE FIN DE CYCLE

SUJET

MILIEU FAMILIAL ET RENDEMENT SCOLAIRE AU COLLEGE
D'ENSEIGNEMENT GENERAL (CEG) D'APPLICATION, PORTO-NOVO

Présenté par :

SOARES Bénédicte Marie
Floriane Omontayo

Sous la direction de :

Dr Sédéhou Edouard KOUTINHOIN
Maître-assistant des Universités du
CAMES

Soutenu le 30 Septembre 2016

**MILIEU FAMILIAL ET RENDEMENT SCOLAIRE AU COLLEGE
D'ENSEIGNEMENT GENERAL (CEG) D'APPLICATION, PORTO-NOVO**

SOMMAIRE

DEDICACE	3
REMERCIEMENTS.....	4
SIGLES ET ACRONYMES.....	5
RESUME	6
INTRODUCTION	7
CHAPITRE I: CADRES THEORIQUE, CONCEPTUEL, GEOGRAPHIQUE ET APPROCHE METHODOLOGIQUE DE LA RECHERCHE.....	9
1-1- Cadres théorique et conceptuel.....	9
1-2- Cadre géographique.....	15
1-3- Approche méthodologique de la recherche.....	22
CHAPITRE II: PRESENTATION ET ANALYSE DES RESULTATS, PROBLEMES ET SUGGESTION.....	27
2-1- Présentation et analyse des résultats.....	27
2-2- Problèmes et suggestions.....	38
CONCLUSION.....	41
BIBLIOGRAPHIE.....	42
LISTE DES FIGURES ET TABLEAUX.....	44
ANNEXES	46
TABLES DES MATIERES.....	53

DEDICACE

A

- ma mère Cécile Flore Montchébolatan ALAPINI

- mon père Jean SOARES

REMERCIEMENTS

C'est le lieu de témoigner avec respect notre profonde gratitude à toutes les personnes qui se sont remarquablement investies d'une manière ou d'une autre dans la réussite de ce mémoire. Il s'agit spécialement de:

- Dr Sèdéhou Edouard KOUTINHOUI, pour avoir accepté diriger ce travail malgré ses multiples occupations;
- notre maître de stage, M. Fortuné Yvon QUENUM pour son aide et sa sollicitude, non seulement durant la période de stage au CEG d'Application, mais aussi pendant la préparation de ce travail ;
- tous nos formateurs de l'Ecole Normale Supérieure de Porto-Novo;
- nos parents, frères et soeurs notamment Emmanuela Joao Gracia SOARES; Rouhaimath et Rahinath ISSAKA MOUSSA; Rachidath, Abdel-Fadel et Abdel-Fattah TRAORE MOUSSA; Mouaffack GAMBARI; Candide LOKO; Sadath OUKPEDJO; Safiou AFFO TOSSOU et Eunock ASSE pour leurs assistances permanentes;
- tous nos camarades de promotion pour leurs précieux conseils et assistances;
- tous ceux qui, de près ou de loin, ont contribué à la réalisation de cette étude.

SIGLES ET ACRONYMES

ACE : Agent Contractuel de l'Etat

APC : Approche Par les Compétences

APE : Agent Permanent de l'Etat

CDIP : Centre de Documentation et d'Information Pédagogique

INFRE : Institut National pour la Formation et la Recherche en Education

TECDEV : Territoire, Environnement, Culture et Développement durable

RESUME

Ce travail mené au CEG d'Application de Porto-Novo, vise globalement à contribuer à une meilleure connaissance et à une meilleure étude du milieu familial et son impact sur le rendement scolaire des apprenants.

En plus de la recherche documentaire, l'enquête par questionnaire, l'enquête par interview et l'observation ont constitué les techniques utilisées pour collecter les données de terrain. Au total, 131 élèves ont été enquêtés sur les 876 que compte le premier cycle soit les 15% et 35 enseignants sur 60 soit 58,33%. A cet échantillon, s'ajoutent 7 personnes ressources (l'Association des Parents d'Elèves représentés ici par les membres du Bureau de l'Association). Il est à noter que tous les effectifs choisis pour chaque cible ont totalement été enquêtés soit un pourcentage de 100% pour toutes les cibles.

Il ressort des résultats qu'au CEG d'Application, la majorité des apprenants du premier cycle (100) proviennent de couches sociales nanties et sont issus de familles monogames ou monoparentales soit 76,33%. Les (31) restants une minorité donc, proviennent de couches sociales peu nanties et sont issus de familles polygames ou élargies. On note que parmi les élèves de la 1^{ère} catégorie, 20 ont raté la moyenne au 1^{er} semestre malgré les bonnes conditions de vie que leur offre le milieu familial et 80 l'ont obtenue. Pour la deuxième catégorie seulement 11 l'ont obtenue et 20 l'ont ratée. Comme cause des échecs des élèves de la première catégorie il y a les mauvaises fréquentations, les déviances comportementales, l'accrochage permanent aux Nouvelles Technologies de l'Information et de la Communication (NTIC) et surtout le manque de suivi des parents à cause de leur travail et de leur fonction. Ceux qui ont eu la moyenne l'ont obtenue parce qu'ils profitent du temps qu'ils ont à la maison pour apprendre les leçons. Pour la deuxième catégorie où l'échec est plus remarquable, les apprenants ont échoué parce que leurs parents n'ont pas les moyens pour leur payer les documents scolaires nécessaires et ils sont dans des familles où il y a des mésententes entre leurs parents. De cette analyse, trois principaux problèmes ont été relevés et des solutions ont été proposées pour chacun d'eux.

Mots clés : CEG d'Application, Milieu familial, Rendement scolaire, Apprenant et Parent.

INTRODUCTION

Le développement de toute nation dépend de la qualité de l'éducation de ses filles et fils, en un mot, de ses citoyens. En effet, l'éducation est perçue comme une priorité nationale selon l'article premier de la loi d'orientation de l'éducation. (Gbétie, 2012). Ainsi, depuis la naissance de l'enfant jusqu'à l'âge adulte l'éducation est un produit de facteurs et d'influences. Deux institutions y jouent un rôle primordial et ont des responsabilités éducatives formelles devant la loi et la société : la famille et l'école. L'école est l'institution qui a le privilège de poser le socle des connaissances indispensables à tout développement durable. Par l'éducation qu'elle transmet, elle reste l'arme de choix à laquelle toutes les nations recourent pour asseoir leur mieux être. (Ahéhéhinou, 2011). Les parents sont les premiers et les plus importants éducateurs de l'enfant, en ce sens qu'ils assument à la fois son éducation dès sa naissance. Ce sont eux qui doivent mettre en place les bases intellectuelles et émotionnelles de sa vie dans la société et développer en lui les attitudes et les valeurs humaines convenables. Leur rôle est décisif car l'avenir des enfants est fortement conditionné par leurs premières années de vie. Pour que l'école puisse jouer son rôle, ce sont encore les parents qui ont l'obligation légale d'y assurer la présence et la participation active de l'enfant.

Cependant, certains parents d'élèves ignorent l'importance de leur présence continue dans la formation de l'apprenant, abandonnant ainsi ce dernier à lui-même, ce qui porte un coup dur aux rendements scolaires. Cette situation aussi déplorable pourrait, entre autres, être liée aux difficiles conditions de vie et aux effets induits par l'environnement scolaire et le milieu de vie de l'apprenant. Cela affecte sans doute son travail et par conséquent, influe sur le rendement scolaire au niveau des collèges (Hakpon, 2015).

Alors l'obtention d'un bon rendement scolaire nécessite la participation aussi bien des apprenants, des enseignants, des parents, de l'administration scolaire que de l'Etat. C'est dans cette optique que pour mieux cerner l'impact du milieu familial sur le rendement scolaire, la présente étude intitulée « Milieu familial et rendement scolaire au CEG d'Application », est menée.

Le présent mémoire est subdivisé en deux (02) chapitres. Le premier présente les cadres théorique, conceptuel, géographique et l'approche méthodologique du sujet et le second expose et analyse les résultats, les problèmes relevés ainsi que les suggestions apportées.

CHAPITRE I : CADRES THEORIQUE, CONCEPTUEL, GEOGRAPHIQUE ET APPROCHE METHODOLOGIQUE DE LA RECHERCHE

Ce chapitre comporte trois grandes rubriques à savoir : les cadres théorique et conceptuel, le cadre géographique et l'approche méthodologique de la recherche.

1-1- Cadres théorique et conceptuel

Le cadre théorique et conceptuel présente la problématique, les hypothèses, les objectifs, la revue de littérature et la clarification conceptuelle.

1-1-1- Problématique

Le développement d'un pays dépend du niveau d'instruction de sa population. Ainsi les pays développés sont ceux dont les ressources humaines instruites connaissent une certaine qualité conférée par leur système éducatif. L'éducation, « droit incompressible et source de l'épanouissement moral et intellectuel de l'homme » (Nekpo, 1999) cité par (Hakpon, 2015), forme celui-ci, le prépare à la vie sociale et comble les attentes de ces pays développés. L'accès à l'éducation pour tous est donc le souci des responsables des pays occidentaux. Celle-ci est perçue comme le socle du développement de toutes les Nations en ce sens où un individu éduqué est un défi relevé. Le désir de toutes les familles aujourd'hui est donc de mieux orienter l'avenir de leurs progénitures en leur assurant une éducation correcte et solide. L'environnement familial réunit donc toutes les conditions permettant aux enfants de bien travailler à l'école et d'obtenir de bons résultats scolaires.

Malheureusement, ce n'est pas le cas dans les pays du tiers monde. Pourtant, ces derniers reconnaissent la place de l'éducation dans le processus de développement de leurs sociétés. Chaque famille au prime abord veut que ses enfants acquièrent une bonne éducation et cela dans de bonnes conditions. Mais la concrétisation de ce rêve évolue de façon inégale, car la réussite scolaire dépend sans doute du milieu familial. Autrement dit, l'environnement familial joue aussi un rôle déterminant dans le processus de la réussite scolaire des apprenants africains. Beaucoup d'études prouvent

l'impact considérable des parents sur le développement de l'enfant et son adaptation scolaire. C'est dire que « pour assurer aux jeunes d'aujourd'hui une insertion scolaire et sociale optimale, il est urgent de mobiliser les compétences de la famille ». (Monier et Pourtois, 2000). Il est donc évident que l'apprenant dont les conditions d'étude sont réunies ne peut pas être comparé à celui dont les conditions sont défavorables pour une étude apaisée.

Au Bénin, l'éducation occupe une place de choix dans les programmes de développement. Cependant les moyens du gouvernement tardent à faire réussir ce projet. La fonction principale des parents revient donc à assurer l'éducation de leurs enfants. Dans ce sens Rousseau cité par (Amoulé, 2015) écrit : « Celui qui ne peut remplir les devoirs de père n'a point le droit de le devenir. Il n'y a ni pauvreté, ni travaux, ni respect humain qui le dispenserait de nourrir ses enfants et de les élever lui-même ». Alors étant un fait social, elle s'impose à tout individu et passe aussi par l'école qui joue un rôle très important dans le développement complet de celui-ci. En effet, la mission première de l'école est d'éduquer, de façonner l'enfant qui la fréquente pour en faire le citoyen moderne de demain au service de la cité. (Houédénou, 2012).

Par ailleurs, au début des années 1990, le Bénin s'est engagé dans d'importantes réformes dont celle de son système éducatif. La réforme des programmes d'études selon l'APC vise fondamentalement à diminuer sensiblement l'échec scolaire massif récurrent dans nos établissements primaires, secondaires voire universitaires. Mais, la nature n'offre pas les mêmes possibilités d'instruction partout. En ville les apprenants sont souvent plus aptes à la réussite scolaire car leur milieu familial est plus favorable. Le contraire s'observe quand les parents sont confrontés à des difficultés et que le cadre familial empêche l'apprenant de bien s'épanouir et de travailler à l'école. Dans les zones déshéritées les apprenants qui ne bénéficient d'aucun avantage de la famille ne sont souvent pas aptes à la réussite scolaire mais parfois certains y parviennent à force de courage, de ténacité et de volonté. Ce qui reste constant et indéniable, c'est qu'à l'intérieur de chaque pays, des différences notables s'observent d'une région à une autre au point de vue de développement humain, économique et social. (Ahoton, 2013)

Une illustration en est le cas du CEG d'Application où les apprenants proviennent pour la majorité de différentes couches sociales nanties et réussissent. Cependant une minorité de cette même catégorie d'apprenants et d'autres élèves de couches sociales peu nanties connaissent des échecs scolaires. Ceci pourrait être dû à plusieurs facteurs liés aussi bien au milieu familial qu'au cadre scolaire. Dès lors les questions suivantes se posent : quelles sont les vraies conditions de vie des apprenants du CEG d'Application ? quelles influences leur cadre familial exercent-elles sur leurs rendements scolaires ? et quelles solutions apportées pour une meilleure contribution du milieu familial aux rendements scolaires de ces apprenants ?

Pour répondre à ces questions, des hypothèses ont été émises et des objectifs fixés.

1-1-2- Hypothèses de travail

Trois hypothèses fondent la présente étude. Celles-ci se présentent comme suit :

- les apprenants du CEG d'Application ont des conditions de vie variées ;
- ces différentes conditions de vie influencent leurs rendements scolaires ;
- des suggestions sont envisageables pour une meilleure contribution du milieu familial aux rendements scolaires de ces apprenants.

En corrélation avec les hypothèses, les objectifs de recherche ci-dessous sont définis

1-1-3- Objectifs de recherche

La présente étude a pour objectif global d'étudier l'impact du cadre familial sur le rendement scolaire des apprenants du CEG d'Application.

De façon plus spécifique, il s'agit :

- d'étudier les conditions de vie des apprenants du CEG d'Application ;
- d'évaluer l'influence du cadre familial des apprenants du CEG d'Application sur leurs rendements scolaires ;

- de faire des suggestions pour une meilleure contribution du milieu familial aux rendements scolaires des apprenants du CEG d'Application.

Pour bien conduire cette étude, il s'avère important de faire un état des lieux des travaux déjà effectués.

1-1-4- Revue de Littérature

Le thème d'étude a déjà intéressé plusieurs chercheurs en éducation, plusieurs auteurs à divers niveaux et de diverses manières, qui ont laissé plusieurs écrits dont quelques-uns font l'objet de la présente revue de littérature.

Ainsi, Danvoehou (2015) montre que dans un milieu essentiellement rural où la grande partie de la population s'adonne à l'agriculture, les parents sont confrontés de façon récurrente à la difficulté d'assumer avec efficacité leurs obligations de scolarité envers leurs enfants.

De son côté, Ibokou (2015) a fait remarquer que les parents ont le droit de savoir, de comprendre ce qui se passe à l'école, de donner leur point de vue sur son fonctionnement directement ou de par l'intermédiaire de leurs représentants élus et de participer aux instances. Mais, tout cela ne peut être possible que si l'éducateur fait l'effort de se rapprocher de la communauté et d'être à son écoute.

Quant à Kossou (2014) il écrit que le manque de moyens financiers de certains parents serait la raison fondamentale de tous les maux auxquels sont confrontés les élèves. Selon lui, 65% des élèves du CEG Danto professent avoir la volonté de travailler à l'école mais les mauvaises conditions de vie les affaiblissent et les découragent. Il a aussi souligné que ce même manque de moyens conduit à la sous-alimentation. Cela entraîne le déséquilibre physiologique qualifié de "misère physiologique".

Selon Boue Sabi (2013) les parents notamment le père et la mère ont des devoirs respectifs et sacrés envers leurs enfants en ce qui concerne l'épanouissement de leur personnalité et nul ne saurait le faire à leur place. Aussi la réussite d'un enfant dans la vie, dépend de son éducation qui lui favorise la recherche de sa propre connaissance.

Houédénou (2012) estime d'une part, que la famille, désignée en tant que la première instance de l'éducation de l'enfant, a une grande responsabilité dans la réussite scolaire des apprenants et, d'autre part, que les parents ont un rôle très important dans le processus d'éducation et une responsabilité très grande dans le suivi et l'équilibre psycho affectif de leurs enfants.

De son côté, Boko (2009) expose tout le rôle affectif que joue le cadre familial et surtout celui de la mère sur le développement cognitif de l'enfant, montrant ainsi la nécessité de se préparer au rôle de parent. Il montre par ailleurs que depuis la conception de l'enfant, commencent les obligations des parents vis-à-vis de ce 'petit-être'. Ce qui permettra à l'enfant d'être apte aux apprentissages de la vie active.

Akougbé (2008), fait ressortir également que le milieu familial peut influencer positivement ou négativement le travail de l'apprenant, raison pour laquelle il convie les parents à plus d'efforts en vue de soutenir financièrement leurs enfants. Selon lui, la plupart des parents d'élèves de Sèmèrè sont polygames avec des familles nombreuses et démunies. Par conséquent, certains élèves laissés à eux-mêmes en plein âge de scolarisation, abandonnent l'école au profit des travaux champêtres et du commerce.

Pour leur part, Bourdieu J. et *al* (1980) soulignent que le milieu familial de l'enfant reste le dénominateur commun dans leur recherche sur la reproduction et le système d'enseignement. Ces auteurs ont examiné l'échec scolaire pour en déterminer les causes. Pour eux les paramètres socioculturels, affectifs, matériels et financiers influencent la réussite scolaire de l'élève.

Le parcours de ces différents ouvrages en relation avec le thème d'étude revêt un intérêt capital. En effet, les idées développées, les analyses faites, les conclusions tirées ont été très utiles pour la rédaction du présent mémoire.

Pour faciliter la lecture et la compréhension de cette étude, certains concepts ont été définis.

1-1-5- Définition de concepts

Pour comprendre l'objet de ce travail il est important de définir les concepts clés qu'il véhicule. Ainsi les expressions et les termes qui paraissent difficiles ont été définis. Il s'agit de : 'Milieu familial', 'Rendement scolaire', 'Apprenant' et 'Parent'.

- **Milieu Familial**

Selon le dictionnaire Petit Larousse (2010), le cadre familial est comme un entourage ; ce sont les êtres humains qui peuplent un cadre physique, qui y vivent, s'expriment et qui agissent entre eux.

Le milieu familial est aussi le milieu de vie et de croissance de l'enfant. Il est l'ensemble des personnes d'un même sang, et vivant sous le même toit. (Amoulié, 2015)

Dans le cadre de cette étude, le milieu familial est un entourage où vivent le père, la mère et les enfants et qui sont en interaction de façon quotidienne.

- **Rendement Scolaire**

Le rendement scolaire est l'ensemble des succès ou performance scolaires d'un apprenant, d'une classe, dans un établissement d'enseignement ou d'un système éducatif. (Gardou, 1995)

Selon (Mialaret, 1979), le rendement scolaire est l'ensemble des performances scolaires d'une population donnée.

Dans le cadre de cette étude, il est perçu comme l'ensemble de performances scolaires des apprenants dans les classes.

- **Apprenant**

Le dictionnaire historique de la langue française Robert (1992) apprend que le mot élève a d'abord désigné « une personne instruite dans un art par un maître », avant de se rapporter à « un enfant qui reçoit l'enseignement d'un établissement scolaire ». Sous la plume des didacticiens ne serait-ce que pour éviter de trop nombreuses répétitions, le terme élève est utilisé en référence à l'inscription scolaire. Celui d'apprenant qui a sans doute comme avantage d'introduire une symétrie avec « enseignant » et d'insister sur l'activité considérée comme centrale dans la relation pédagogique-didactique (mais sans la spécifier disciplinairement). C'est donc dans cette logique que le terme « apprenant » est plus courant de nos jours dans le vocabulaire actuel des praticiens des sciences cognitives. En définitive, c'est le sujet apprenant. Il constitue un maillon important dans la relation pédagogique, le centre de réflexion et de l'action du professeur.

- **Parent**

On peut définir "parent" comme toute personne liée à une autre par un lien de sang (Dictionnaire français, Encarta, 2009).

Dans le contexte de cette étude, ce concept désigne les parents biologiques (le père et la mère), les tuteurs ou les tutrices, les responsables des orphelins et tous ceux d'une manière ou d'une autre, qui ont la charge de l'éducation familiale d'un ou de plusieurs enfants.

Les clarifications faites, aideront à une meilleure compréhension du mémoire.

1-2- Présentation du cadre d'étude

Cette rubrique met en exergue la situation géographique du cadre d'étude, les éléments physiques de l'établissement, l'historique et les acteurs du collège.

1-2-1- Situation géographique du cadre d'étude

Le Collège d'Enseignement Général d'Application est situé dans le troisième arrondissement (Djassin) de la commune de Porto-Novo, plus précisément dans le quartier Foun-Foun. Cet arrondissement est limité au Nord par le 5^{ème} arrondissement, au Nord-Ouest par le 4^{ème}, au Sud-Est par le 1^{er} et au Sud par la lagune de Porto-Novo. Partageant la même clôture que l'Ecole Normale Supérieure de Porto-Novo qui lui sert de limite au sud-ouest, le CEG d'Application est limité à l'Ouest par la clôture longeant la Rue de Ouinlinda. A l'Est, il s'ouvre sur la Rue 116 le long de laquelle se trouvent le Centre de santé I de Porto-Novo (Complexe sanitaire Foun-Foun) et au sud, à la même hauteur, l'Ecole de la Gendarmerie Nationale. Il est par ailleurs limité au Nord-est par la rue 13 et au nord-ouest par la rue 118. La figure n°1 présente la localisation du CEG d'Application de Porto-Novo.

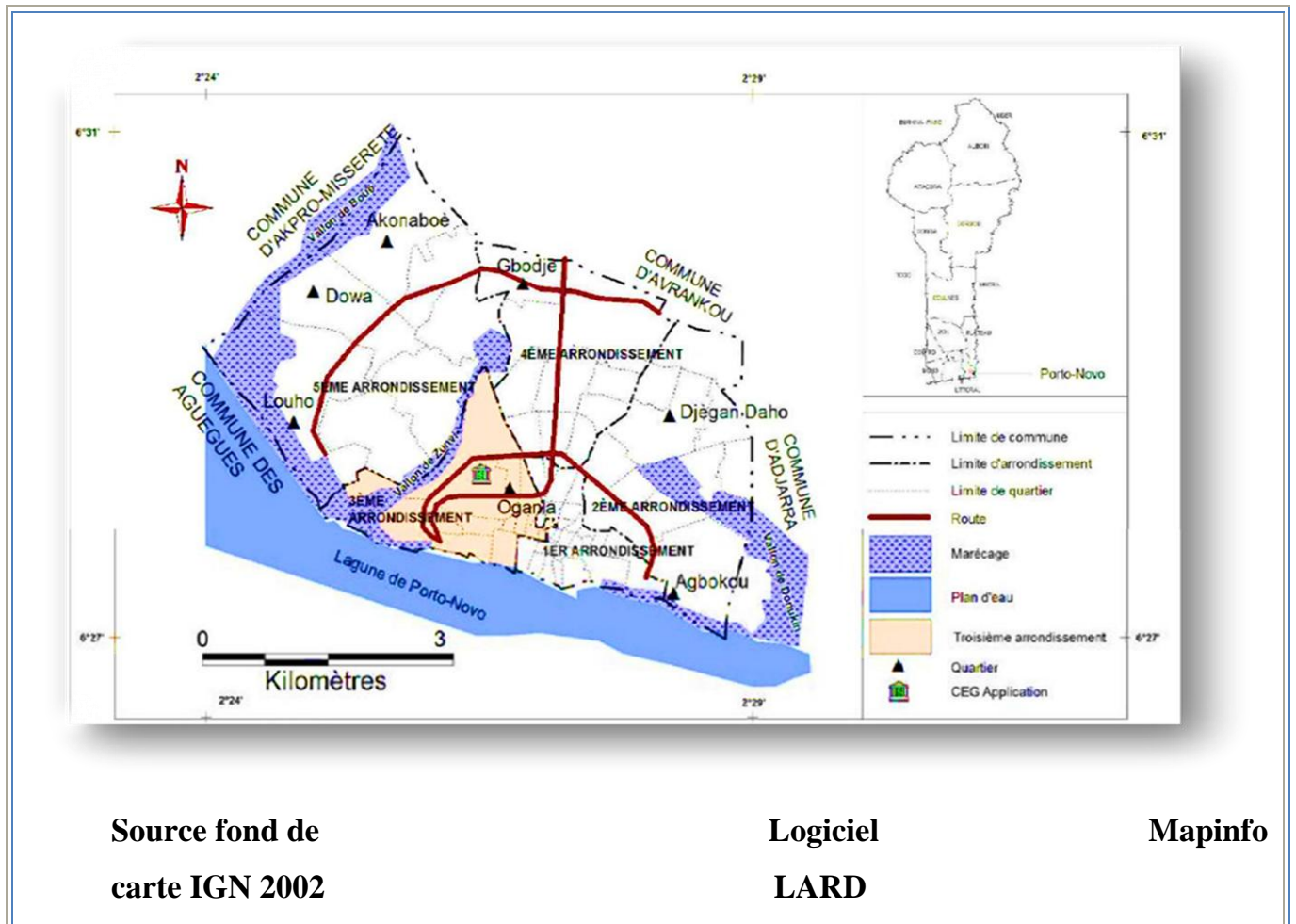


Figure n°1 : Localisation du CEG d'Application de Porto-Novo

Source : Mémoire de BAPES de LOKOSSOU Cathérine, juillet 2015

1-2-2- Caractéristiques physiques du cadre d'étude

Les différentes composantes physiques du cadre d'étude sont : le plan du CEG, les photos illustratives de l'entrée du collège, de la cour et des bâtiments qu'il contient. La figure n°2 présente le plan du CEG d'Application et les photos qui suivent, montrent l'entrée du collège, la cour et les bâtiments qu'il contient.

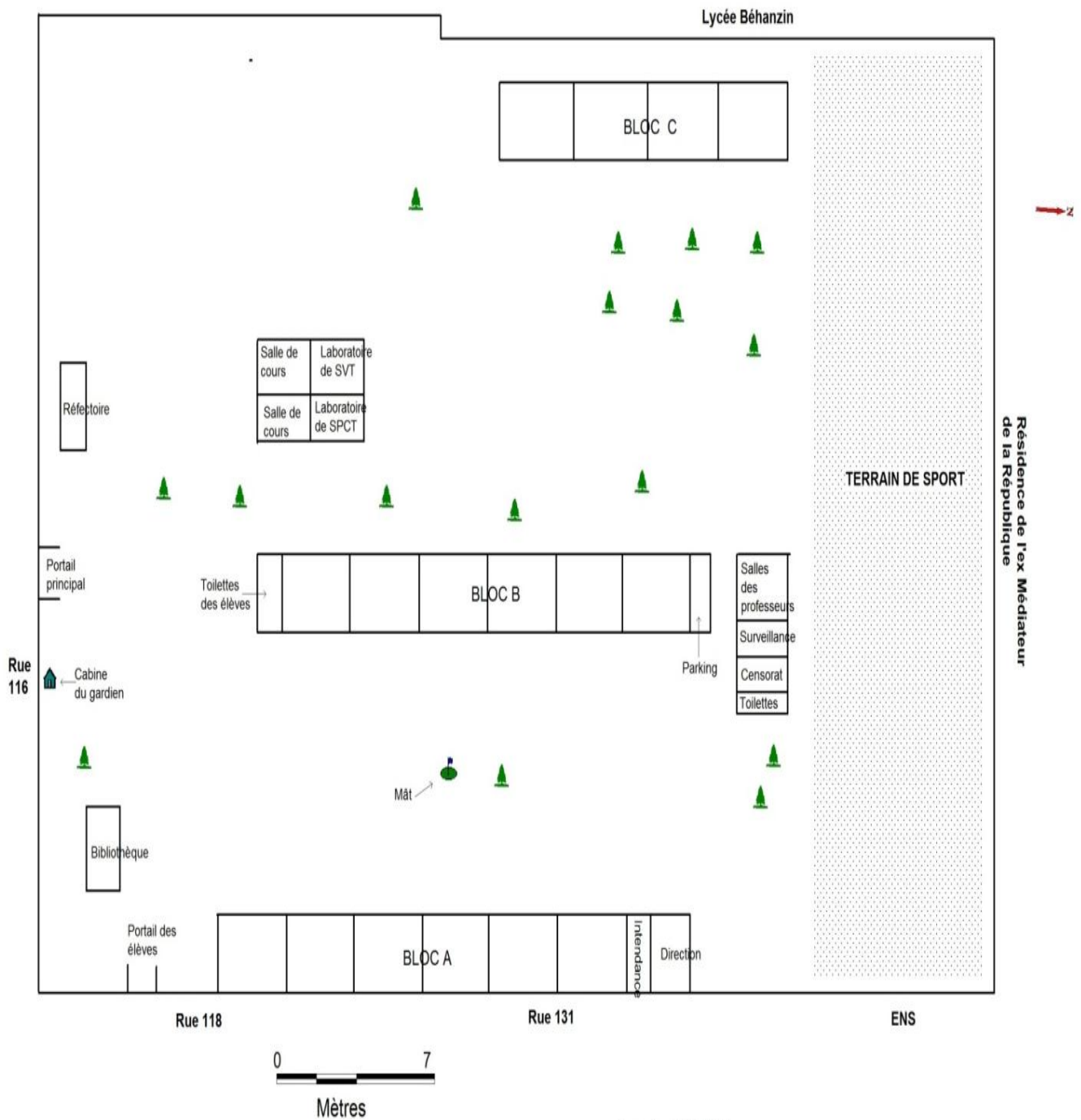


Figure n°2 : Plan du CEG d'Application

Source : Mémoire de BAPES de LOKOSSOU Cathérine, juillet 2015



Photo n°1 : Entrée du CEG d'Application
Prise de vue : SOARES F., août 2016



Photo n° 2 : Au milieu de la cour centrale, le mât de l'école
Prise de vue : SOARES F., août 2016



Photo n°3 : Vue d'un module de classe
Prise de vue : SOARES F., août 2016



Photo n°4 : En arrière-plan, un module de classe
Prise de vue : SOARES F., août 2016



Photo n°5 : Bureaux Direction et Comptabilité
Prise de vue : SOARES F., août 2016



Photo n°6 : Bâtiment de services surveillance générale,
censurat et salle des professeurs.
Prise de vue : SOARES F., août, 2016



Photo n°7 : Vue sur la cour de l'école
Prise de vue : SOARES F., août 2016



Photo n°8 : Hangar cantine des élèves
Prise de vue : SOARES F., août 16

Toutes ces photos illustrent bien le cadre adéquat et approprié pour un bon rendement scolaire.

1-2-3- Historique et acteurs du CEG d'Application

Créé en 1982, le Collège d'Enseignement Général (CEG) d'Application était à l'origine un cours primaire. En 2016, ce collège est dirigé par une équipe composée d'une directrice, d'un censeur, de deux surveillants généraux, d'un comptable, de deux secrétaires et d'un agent de soutien : un gardien. Il compte mille deux cent quatre-vingt-deux (1282) élèves dont huit cent-soixante-seize (876) au premier cycle et quatre cent six (406) au second cycle répartis dans vingt-cinq (25) groupes pédagogiques (tableau 1).

Tableau I : Evolution de l'effectif des élèves et du nombre de groupes Pédagogiques de 2005 à 2016 au CEG d'Application

Année scolaire	Groupes pédagogiques	Effectifs des élèves
2006 – 2007	14	636
2007 – 2008	15	675
2008 – 2009	16	710
2009 – 2010	16	728
2010 – 2011	16	735
2011 – 2012	17	843
2012 – 2013	19	897
2013 – 2014	19	1033
2014 – 2015	21	1084
2015 – 2016	25	1282

Source : Archives du CEG d'Application, juillet 2016

Le tableau I présente l'effectif des élèves et du nombre de groupes pédagogiques de 2006 à 2016. Il ressort de son analyse que de 2006 à 2016, les groupes pédagogiques et l'effectif des élèves sont passés respectivement de 14 à 25 et de 636 à 1282. Ces différents groupes pédagogiques, sont encadrés par huit (08) APE, dix (10) ACE, huit (08) Volontaires et quatre-vingt et un (81) Vacataires. En histoire-géographie il y a 8 enseignants dont 2 ACE, 1 volontaire et 5 Vacataires.

Après cette présentation générale du collège, il convient d'exposer la méthodologie adoptée pour conduire les recherches.

1-3- Approche méthodologique

Il s'agit ici de la description des composantes de la collecte des données : types de données collectées et matériels, recherche documentaire et travaux de terrain.

1-3-1- Données collectées et matériels

- Ont été essentiellement collectées :
 - la carte de localisation et le plan du CEG d'Application ;
 - les données sur l'historique et les acteurs du CEG d'Application ;
 - les résultats du premier et du second semestre des élèves du premier cycle du CEG d'Application ;
 - les données relatives aux milieux familiaux et aux conditions de vie des apprenants du CEG d'Application
- Les matériels ayant servi à la collecte des données sur le terrain sont :
 - un appareil photo numérique pour la prise de vues illustratives ;
 - un ordinateur marque TOSHIBA pour le traitement des données et la rédaction du mémoire.

La collecte des données a été effectuée à travers la recherche documentaire et les enquêtes de terrain.

1-3-2- Recherche documentaire

Cette étape a permis de consulter les documents de plusieurs centres afin de mieux cerner les divers aspects du sujet. Les centres de documentation parcourus à cet effet, la nature des documents et les types d'informations recueillies font la synthèse de la recherche.

Tableau N° II : Synthèse de la recherche documentaire

Centres de documentation parcourus	Nature des documents	Type d'informations recueillies	Etat et qualité des informations
Bibliothèque de l'ENS	Mémoire de BAPES et de CAPES	Informations générales sur la méthodologie	Documents pas très récents mais fournissant des informations récentes
TECDEV	Mémoires de BAPES et de CAPES, documents sur la méthodologie	Informations variées sur la méthodologie et sur le milieu familial et le rendement scolaire	Informations variées et actuelles
CDIP/INFRE	Ouvrages, mémoires de BAPES et de CAPES	Pédagogie sur le thème	Informations importantes et récentes
Bibliothèque Nationale	Dictionnaires (Robert, Larousse...)	Définition des concepts	Informations riches et variées

Source : Enquêtes de terrain, SOARES F., juillet 2016

1-3-3- Travaux de terrain

Les travaux de terrain ont été effectués d'une part sur la base des techniques et outils de collecte de données retenus et d'autre part, avec un échantillonnage effectué sur les différentes populations cibles.

1-3-3-1- Techniques et outils de collecte de données

✓ Techniques d'enquête de terrain

L'enquête par questionnaire, l'enquête par entretien et l'observation directe sur le terrain ont constitué les techniques utilisées pour collecter les données.

✓ Outils associés à ces techniques

- un (01) questionnaire élaboré à l'endroit des apprenants;
- deux guides d'entretien qui ont permis d'enquêter les parents d'élèves et les enseignants.
- un guide d'observation

Des échantillons d'enquêtes ont été définis à cet effet.

1-3-3-2- Echantillonnage

Ce présent travail porte sur le CEG d'Application. Les populations cibles concernées sont les élèves du premier cycle, les parents représentés ici par les membres du bureau de l'association des parents d'élèves et les enseignants du premier cycle qui sont choisis 5 par disciplines sachant qu'il y en a 7. Ceci revient donc à 35 enseignants sur 60 soit 58,33%. Concernant les membres du bureau de l'Association des Parents d'Elèves du CEG, ils sont au nombre de 7 et ces 7 ont tous été enquêtés soit 100%.

Sur les 876 apprenants du premier cycle, 131 seulement ont été pris en compte dans l'enquête soit 15%.

Tableau III : Effectifs des populations cibles enquêtées

Populations cibles	Effectif en 2016	Effectif enquêté	Pourcentage
Apprenants	876	131	15%
Enseignants du 1 ^{er} cycle	60	35	58,33%
Bureau de l'association des parents d'élèves	7	7	100%
Total	943	173	-

Source : Travaux d'enquêtes de terrain, SOARES Floriane, juillet 2016

1-3-3-3- Déroulement des enquêtes de terrain

L'enquête s'est effectuée de la façon suivante :

- l'observation directe menée au cours du stage a permis d'apprécier l'impact du milieu familial sur le rendement scolaire des apprenants ;
- les questionnaires ont été conçus et adressés aux élèves du cycle I du CEG d'Application.

Enfin, les parents d'élèves représentés ici par les membres du bureau de l'Association des Parents d'Elèves et les enseignants ont été interviewés individuellement sur place au conseil de fin d'année. En effet, 131 fiches de questionnaire ont été administrées aux élèves et collectées sur place le jour des vacances au CEG d'Application. Au total les 131 fiches de questionnaire ont été collectées.

1-3-3-4- Dépouillement des fiches d'enquêtes, traitement et analyse des données

D'abord, les fiches d'enquêtes ont été dépouillées manuellement. Ensuite, les résultats obtenus sont thématiques et catégorisés suivant les objectifs de recherche. Etant donné

que sur les fiches de questionnaires, comportaient des questions fermées, il a été procédé à un tri à plat, c'est-à-dire un traitement direct par un simple comptage des réponses pour chaque question. Par ailleurs, concernant les entretiens effectués avec les parents d'élèves et les enseignants, un traitement préalable a permis d'analyser le contenu des réponses données afin de mieux les classer et les catégoriser. Enfin le logiciel Excel a servi à traduire les résultats en tableaux et en figures. Le texte a été saisi sur le logiciel Word.

1-3-4- Difficultés éprouvées et solutions apportées

A l'instar de toute entreprise humaine, l'étude n'a pas été faite sans difficultés. En effet, elle a été réalisée dans une durée relativement courte. De plus la continuité des cours à l'Ecole Normale Supérieure (ENS) n'a pas permis de lui consacrer plus de temps comme on l'aurait souhaité. La difficulté majeure était que l'administration de l'ENS a validé les sujets de mémoire presque à la fin de l'année scolaire. Les élèves avaient déjà fini les derniers devoirs de l'année et n'étaient plus réguliers au cours, ce qui n'a pas facilité l'évolution normale.

Le processus de collecte des données étant conduit à son terme, les résultats qui en découlent font l'objet du second chapitre.

CHAPITRE II : PRESENTATION ET ANALYSE DES RESULTATS, PROBLEMES ET SUGGESTIONS

Ce chapitre présente et analyse les résultats, ainsi que les problèmes relevés et les suggestions faites pour une meilleure contribution du milieu familial au rendement scolaire des apprenants du CEG d'Application.

2-1- Présentation et analyse des résultats

Elle présente les conditions de vie des apprenants du CEG d'Application

2-1-1- Conditions de vie des apprenants

Plusieurs paramètres sont pris en compte dans l'analyse du milieu familial et son impact sur le rendement scolaire des apprenantes du CEG d'Application. Chacun de ces paramètres est détaillé comme suit :

2-1-1-1- Types de famille des Apprenants

Au CEG d'Application, les apprenants du 1^{er} cycle sont issus de différents types de familles à savoir les familles : monogames, polygames, monoparentales et Elargies. La figure n°3 suivante présente le pourcentage représenté par chaque type de famille.

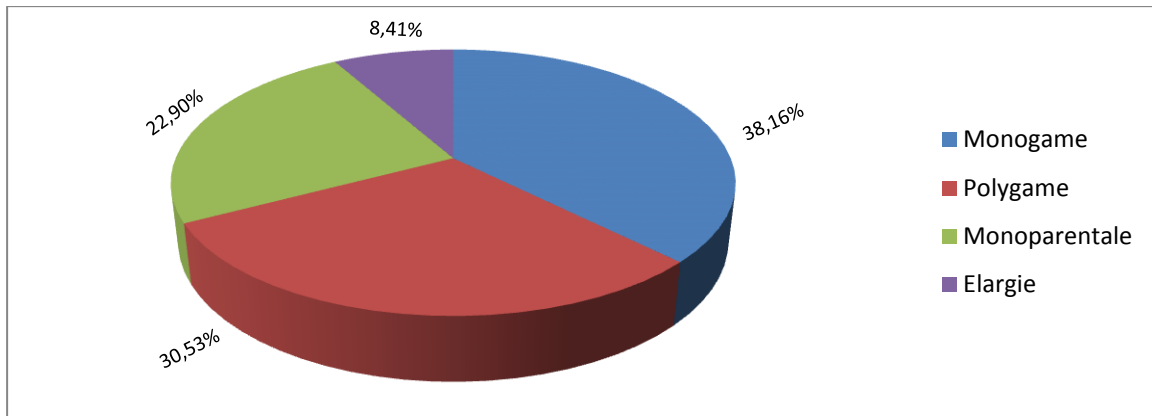


Figure n°3 : Pourcentage des types de famille des apprenants du CEG d'Application

Source : enquêtes de terrain, SOARES F., juillet 2016

Il ressort de la figure n°3 que les apprenants issus d'une famille monogame au nombre de cinquante (38,16%) sont plus nombreux que ceux issus de chacun des autres types de famille soit respectivement : famille polygame : quarante apprenants (30,53%), famille monoparentale : trente (22,90%) et famille élargie onze (8,41%).

- **Résidence des apprenants**

En générale, les apprenants, issus d'une famille monogamique vivent avec leurs parents tandis que ceux issus d'une famille polygamique vivent avec eux ou avec l'un d'eux. Quant aux élèves provenant d'une famille monoparentale ils vivent avec l'un de leurs parents. Parmi les élèves issus d'une famille élargie, sept sont avec leurs parents et quatre ne le sont pas. Ces derniers avancent comme raison que leurs parents sont séparés ou qu'ils sont orphelins. Le tableau IV présente le pourcentage des apprenants vivant avec au moins un parent et ceux vivant sans leurs parents.

Tableau IV : Pourcentage des apprenants vivant avec leurs parents ou avec l'un deux et le cas contraire.

Type de familles		Nombres d'apprenants	Pourcentages
Monogamique		50	38.16%
Polygamique		40	30.53%
Monoparentale		30	22.90%
Elargie	Avec parents	05	3.81%
	Parents séparés	04	3.05%
	Orphelins	02	1.52%
TOTAL		131	99.97%

Source : Enquêtes de terrain, SOARES F., juillet 2016

Il ressort de ce tableau que les apprenants qui vivent avec les deux ou un parent au nombre de cent vingt-cinq (95,45%) sont plus nombreux.

- Niveaux d'Instruction des parents

Les résultats d'enquête font ressortir que pour tous les types de famille et sur les 131 apprenants, 101 soit 77,09% ont des parents instruits contre 30 (22,91%) dont les parents ne sont pas instruits.

2-1-1-2- Professions des parents

Les parents des apprenants mènent différentes activités. La majorité sont des hauts cadres (fonctionnaires d'Etat, auxiliaires de justice, ingénieurs, informaticiens, militaires, paramilitaires et commerçants). On peut noter aussi d'autres parents qui

sont (artisans, cultivateurs et même vendeurs d'essence). La plupart offrent de très bonnes conditions de vie à leurs enfants en s'assurant qu'ils ne manquent de rien pour travailler à l'école mais une minorité ayant des revenus modestes subviennent difficilement aux besoins de leurs enfants et à leur scolarité. Certains apprenants des parents concernés, quand ils quittent les cours, aident leurs parents dans leurs activités afin d'augmenter les revenus pour les besoins de la famille. Le Tableau V présente la répartition des parents d'élèves selon leurs professions.

Tableau V : Répartition des parents d'élèves selon leurs professions

Professions des parents	Nombres	Pourcentage
Fonctionnaires d'état	20	12.26%
Auxiliaires de justice	15	11.45%
Ingénieurs	14	10.68%
Informaticiens	10	7.63%
Militaires	18	13.74%
Paramilitaires	16	12.21%
Commerçants	10	7.63%
Artisans	13	9.92%
Cultivateurs	8	6.10%
Vendeurs d'essence	7	5.34%
TOTAL	131	96.96%

Source : Enquête de terrain, SOARES F., juillet 2016

On constate que le niveau d'instruction des parents est en parfaite adéquation avec leurs activités (77,09% pour le niveau d'instruction et environ 78,62% pour leurs activités). C'est-à-dire que plus les parents sont bien positionnés dans la vie sociale, plus ils ont des moyens financiers, ce qui rejaillit pour la plupart sur l'encadrement scolaire de leurs enfants.

2-1-1-3- Relations entre parents et apprenants à la maison

A ce niveau il s'est agi de voir si les apprenants échangent sur diverses questions avec leurs parents et si ceux-ci s'intéressent à leurs résultats scolaires quel que soit le type de famille. Ainsi, la majorité des géniteurs (90) soit 68,70% échangent avec leurs enfants sur leur travail au CEG, leurs relations entre camarades et surtout sur leurs résultats scolaires tandis que seulement (41) parents soit 31,30% ne le font pas.

2-1-1-4- Occupations principales des apprenants le soir à la maison

Les apprenants une fois à la maison le soir, ont différentes occupations. La plupart, 70 soit 53,43%, quand ils reviennent des cours ne s'occupent que de leurs études. D'autres, 40 soit 30,53%, font les travaux domestiques puis s'occupent de leurs études. Le troisième groupe (21 soit 16,03%) s'adonne à d'autres activités dont la télévision et s'occupent très peu de leurs études.

2-1-1-5- Devoirs des parents envers leurs enfants

Pour permettre un bon épanouissement à leurs enfants élèves, les parents ont des devoirs envers eux. Ainsi pour tout type de famille, la majorité des géniteurs 95 soit un taux de 72,51% assure à leurs enfants les besoins fondamentaux tels que la nourriture, la santé, la scolarité et l'habillement. Seulement 36 soit les 27,49% n'arrivent pas à le faire. Par ailleurs, les frais du petit déjeuner des apprenants varient de 0 FCFA à 200 FCFA et plus. La figure n°4 ci-dessous présente les intervalles des frais du petit déjeuner que reçoivent les apprenants du 1^{er} cycle du CEG d'Application.

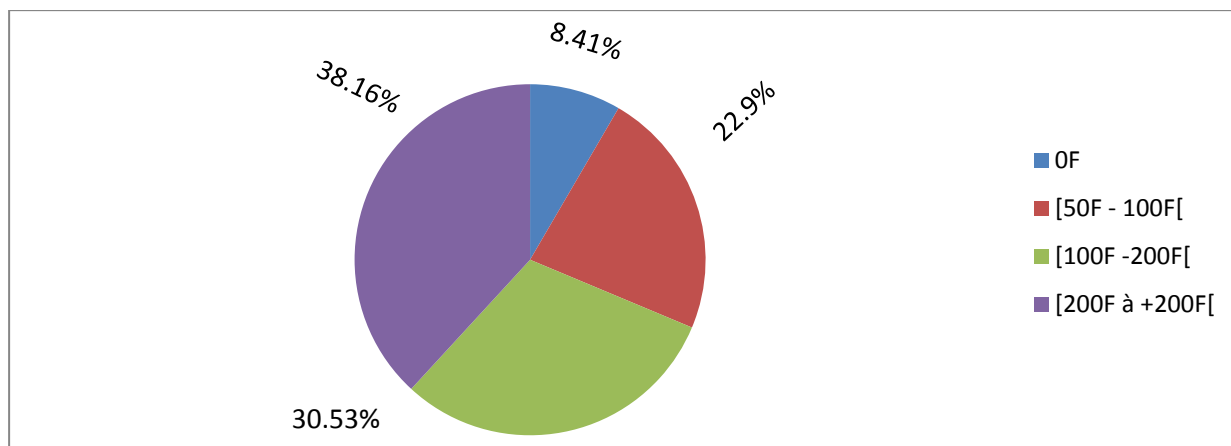


Figure n°4 : Frais du petit déjeuner des apprenants du CEG d'Application

Source : Enquêtes de terrain, SOARES F., juillet 2016

Il ressort de cette figure n°4 que les apprenants au nombre de 50 qui prennent comme frais de petit déjeuner 200 FCFA et plus sont les plus nombreux (38,16%). Ceux qui prennent entre 100 FCFA et 200 FCFA sont 40 soit 30,53%. Ensuite un autre groupe de 30 apprenants reçoivent entre 50 FCFA et 100 FCFA et représentent 22,90%. Enfin 11 qui n'ont pas de frais de petit déjeuner représentent 8,39%.

2-1-2- Relations entre milieu familial et rendement scolaire des apprenants du CEG d'Application

Il sera présenté à ce niveau la distance école-maison et les moyens de déplacement des élèves, la responsabilité des parents vis-à-vis de leurs enfants élèves et l'influence du milieu familial sur le rendement scolaire des apprenants.

2-1-2-1- Distance Ecole-Maison et moyens de déplacement

95 apprenants du 1^{er} cycle soit 72,51% attestent que l'établissement est loin de leur maison. Dans cette catégorie d'élèves, certains viennent au cours à moto et d'autres avec leur propre conducteur de taxi-moto. D'autres encore qui viennent à pieds passent le midi dans l'enceinte du collège. Pour le reste (36) soit 27,49%, le CEG n'est pas

trop loin de leur domicile. Ils se déplacent pour la plupart à pieds et quelques-uns viennent à moto ou sont déposés en voiture.

2-1-2-2- Responsabilité des parents vis-à-vis de leurs enfants

Il s'agit ici de vérifier si les parents des apprenants ont fini de solder la contribution de leurs enfants avant l'opération de renvoi, de leurs payer les fournitures scolaires, et de savoir s'ils leur ont pris ou non des répétiteurs.

Face à cela 100 apprenants issus de familles monogamiques ou monoparentales répondent oui, soit un taux de 76,33%. Les 31 restants de familles polygamiques ou élargies, répondent non soit un pourcentage de 23,67%. Ces derniers avancent comme raisons que les parents sont partagés entre plusieurs dépenses à la maison et n'honorent pas toujours dans le délai imparti leur engagement vis-à-vis de l'enfant et de l'école.

Par contre concernant la question de savoir si les parents passent à l'école pour s'informer de leur conduite et de leur travail, la plupart des apprenants quel que soit le type de famille (90) soit 68,70% répondent non car les parents sont occupés par leurs activités et n'ont pas le temps de le faire tandis qu'une minorité de parents (41) soit 31,29% s'acquittent de cette obligation.

Pour les 35 enseignants enquêtés sur les relations entre parents d'élèves et l'administration de l'école, les réponses sont presque identiques. Selon eux, les parents doivent connaître les membres de l'administration et avoir des relations correctes et sincères avec eux. Cette relation doit permettre de savoir si l'apprenant est régulier au cours ou pas et de connaître ses résultats semestriels.

Les parents eux-mêmes donnent aussi presque la même réponse et disent qu'entre eux et l'administration de l'école il devrait avoir une bonne relation et qu'ils devraient être en contact permanent avec les surveillants et le censeur, tout ceci pour s'assurer des comportements et de l'évolution du travail de leur enfant.

2-1-2-3- Influence du milieu familial sur le rendement scolaire des apprenants

Il sera évalué à ce niveau, les conditions de vie des apprenants en rapport avec leur rendement scolaire. Pour analyser le rendement scolaire il a été choisi de voir si les élèves ont eu la moyenne au premier semestre.

Ainsi 100 apprenants provenant de familles monogames ou monoparentales soit un taux de 76,33% approuvent que leur milieu familial impacte positivement sur leurs rendements scolaires car ceux-ci vivent dans de bonnes conditions et ne manque de rien. Les 31 restants provenant de familles polygames ou élargies soit un pourcentage de 23,67% disent que leur milieu familial influence négativement sur leurs rendements scolaires car pour eux la polygamie à des conséquences énormes et dans une famille élargie il y a trop d'individus pour lesquels on est au petit soin et ceux-ci oublient qu'on est apprenant et qu'à un moment donné on doit étudier. La figure n°5 montre le lien entre les milieux familiaux des apprenants et leurs rendements scolaires.

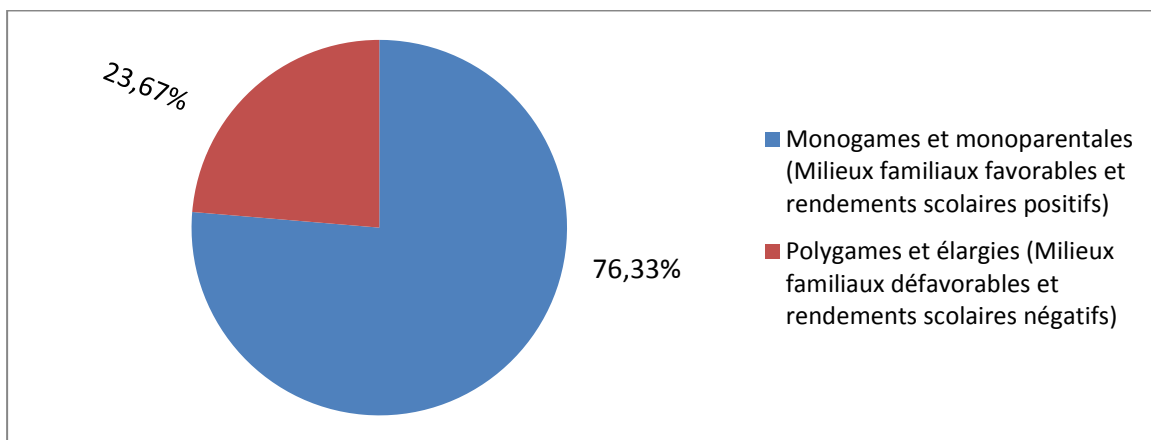


Figure n°5: Lien entre milieux familiaux et rendements scolaires des apprenants

Source : Enquêtes de terrain, SOARES F., juillet 2016

Cette figure n°5 montre clairement que parmi les 100 apprenants (76,33%) qui bénéficient d'une meilleure condition de vie, 72 (55%) représentent les apprenants de la famille monogame et 28 (21,33%) ceux de la famille monoparentale. Et au niveau des 31 apprenants restants soit 23,67% qui vivent dans des conditions moins

acceptables, 20 (15%) proviennent des familles polygames et le reste au nombre de 11 soit 8,67% des familles élargies.

Les enseignants, toutes disciplines confondues ont confirmé qu'il y a un lien entre le milieu Familial et le rendement scolaire car c'est un facteur déterminant dans la réussite ou l'échec des apprenants. L'exemple de quelques matières confirme cette réponse :

- en anglais comme en français lorsqu'après le cours, les élèves n'étudient pas les verbes irréguliers, les règles de grammaire, de conjugaison et ne font pas les exercices ils ne réussissent pas les évaluations ;
- par contre en mathématiques lorsque les apprenants suivent bien le cours en classe, le reprennent à la maison et font les exercices donnés par le professeur, le résultat est toujours concluant.

Les parents eux aussi trouvent qu'il y a un lien entre le milieu familial et le rendement scolaire parce que leur rôle est primordial dans l'avenir des enfants. Pour eux, quand toutes les conditions sont réunies à la maison pour permettre à l'enfant de s'épanouir ainsi qu'un bon suivi celui-ci réussit mais dans le cas contraire c'est l'échec.

Concernant la question de savoir s'ils ont eu la moyenne au 1^{er} semestre de l'année en cours, sur les 100 apprenants qui attestaient que leur milieu familial a une influence positive sur leur rendement scolaire car ils vivent dans de bonnes conditions et ne manquent de rien seulement 20 n'ont pas eu la moyenne au premier semestre et 80 l'ont eue. Quant aux 31 élèves dont le milieu familial a une influence négative sur leur rendement scolaire, seulement 11 ont la moyenne au premier semestre et 20 l'ont raté soit un effectif important. Le tableau VI présente les résultats du 1^{er} semestre des apprenants du 1^{er} cycle du CEG d'application.

Tableau VI : Récapitulatif des résultats du 1^{er} semestre des apprenants du 1^{er} cycle du CEG d'Application

Moyennes des apprenants par ordre de mérite	Classes	Classes sociales des apprenants représentées par les frais de petit déjeuner en franc CFA
17,16	6eme	[100-200[+
16,92	6eme	[200 et plus +
16,19	6eme	[100-200[+
16,16	5eme	[100-200[+
16,05	4eme	[50-100[*
15,57	5eme	[200 et plus +
14,61	3eme	[200 et plus +
14,89	6eme	[100-200[+
13,99	5eme	[50-100[*
13,87	3eme	[50-100[*
13,69	4eme	[50-100[*
13,21	5eme	[50-100[*
13,16	4eme	[200 et plus +
13,09	4eme	[50-100[*
12,61	4eme	[100-200[+
12,05	3eme	[200 et plus +
09,30	5eme	[200 et plus -
08,29	4eme	[200 et plus -
08,21	5eme	[100-200[-
07,99	4eme	[50-100[§
07,67	4eme	[50-100[§
07,15	3eme	[100-200[-
07,13	5eme	[100-200[-
07,03	6eme	[100-200[-
06,84	3eme	0 §
06,76	6eme	[50-100[§
06,57	4eme	[50-100[§
06,19	3eme	0 §
05,43	6eme	[50-100[§
05,21	6eme	[100-200[§
04,54	4eme	0 §

Source : Enquêtes de terrain, SOARES F., juillet 2016

Il a été choisi sur les deux catégories d'apprenants cités précédemment les premiers et les derniers de chaque classe du premier cycle. Après l'obtention des résultats

statistiques du premier semestre du collège auprès du censeur, ils ont été interviewés sur leur classe sociale. Celles-ci sont représentées sur le tableau par les frais de petit déjeuner par apprenant.

Il est à noter clairement que le rendement scolaire dépend pour la plupart de la condition sociale. En effet il y a le groupe des apprenants qui excellent en classe avec leurs bonnes conditions (+). On note aussi que certains apprenants n'ont pas un bon rendement malgré leurs bonnes conditions sociales (-). D'autres, par contre, ont des conditions sociales peu reluisantes et malgré cela sont parmi les meilleurs élèves de l'établissement (*). Enfin il y a le groupe de ceux qui ont des conditions de vie difficiles et dont les résultats sont très insuffisants voire médiocre (§). Une appréciation partielle des résultats statistiques du second semestre montrent bien que le commentaire sur le tableau VI est confirmé.

Comme cause à ces échecs, la première catégorie et la deuxième où le taux d'échec est plus important avancent comme raisons que ce sont les mauvaises fréquentations, les déviances comportementales, l'accrochage permanent au téléphone portable, à la télévision, le manque de moyens financiers et surtout l'absence et le manque de suivi des parents à cause de leur travail et de leur fonction. Ceux qui ont eu la moyenne avancent comme raisons qu'ils profitent du temps qu'ils ont à la maison pour apprendre les leçons et ne passent pas tout le temps devant la télévision encore moins avec les portables. Malgré la grande occupation des parents au boulot et la fatigue qui en découle, une fois rentrés ceux-ci les suivent dans leurs études. Pour les apprenants de la deuxième catégorie, ils ont ajouté que leur échec est aussi dû à l'indisponibilité des documents scolaires, les mésententes entre parents du fait de la polygamie où les femmes ne s'entendent pas tout le temps entre elles et de la fréquence des travaux domestiques qui les empêchent de se reposer et d'apprendre quand il faut. Par contre, ceux qui ont eu leur moyenne évoquent que malgré toutes les conditions pénibles, ils trouvent toujours un temps libre pour apprendre les leçons et se font aider par leurs frères-ainés ou leurs camarades plus éclairés qu'eux.

Face à cet état de choses, les enseignants toutes disciplines confondues ont énuméré quelques facteurs du milieu familial pouvant favoriser la réussite scolaire des apprenants à savoir : un milieu familial propre et bien équipé; les besoins

fondamentaux assurés (le logement, la nourriture, l'habillement, la santé); l'affection des parents; l'absence de conflit entre eux et le suivi de leurs enfants aussi bien à l'école qu'à la maison. Ils affirment que le contraire de tout cela peut constituer les facteurs du milieu familial pouvant favoriser l'échec scolaire des élèves.

Quant aux parents d'élèves ils sont allés dans le même sens que les enseignants.

2-2- Problèmes et suggestions

Cette rubrique aborde les principaux problèmes relevés et les suggestions apportées.

2-2-1- Principaux problèmes relevés

Les principaux problèmes relevés après la présentation et l'analyse des résultats sont :

- Dans certains milieux sociaux de conditions acceptables, l'analphabétisme des parents les empêche de suivre leurs enfants malgré leur bonne volonté.
- Certains parents militaires, paramilitaires, infirmiers, sages-femmes du fait de leurs professions sont contraints d'être régulièrement absents de la maison. Cette situation inévitable influe négativement sur le résultat de leurs enfants qui s'adonnent en plus à de mauvaises fréquentations.
- D'autres parents peu nantis vivant dans des conditions difficiles n'ont jamais assez de moyens financiers pour assurer le minimum à leurs enfants.

2-2-2- Suggestions

Des solutions ont été apportées pour améliorer les principaux problèmes relevés.

2-2-2-1- Par rapport au manque de suivi des enfants par leurs parents

Pour un bon suivi des apprenants, les parents analphabètes de conditions sociales acceptables doivent :

- solliciter l'aide de leurs proches qui ont été à l'école et qui savent lire et écrire pour qu'ils aident les enfants à étudier une fois rentrés à la maison ;

- prendre des répétiteurs si possible pour travailler avec les enfants à la maison ;
- prendre conseil auprès des autres parents alphabétisés qu'ils connaissent et qui suivent l'évolution du travail de leurs enfants afin qu'ils leur disent comment ils procèdent ;
- se rendre régulièrement à l'école des enfants pour échanger avec les membres de l'administration en langue nationale tout au moins afin de s'enquérir du comportement et de l'évolution du travail de ceux-ci ;
- s'intéresser aux enfants et leur accorder une grande attention au cours de leurs études ;
- entourer les enfants de propos encourageants qui pourront les aider dans leurs études.

2-2-2-2- Par rapport à l'absence répétée de la maison de certains parents

Les parents qui sont régulièrement absents de la maison du fait de leurs professions peuvent:

- solliciter l'aide de leurs proches en qui ils ont confiance pour les aider à veiller sur les enfants et à les suivre dans leurs études ;
- ces proches ont à leur tour l'obligation de s'assurer que les enfants une fois de retour de l'école, font leurs exercices et apprennent leurs leçons ;
- ils doivent aussi jouer le rôle des parents en passant régulièrement à l'école des enfants pour s'informer de ce qu'ils font dans l'enceinte de l'établissement et qui ils fréquentent ;
- de plus, ils ont le devoir de les conseiller et de leur parler par rapport aux genres de camarades qu'ils doivent avoir à l'école ;
- les parents quant à eux doivent revoir leur emploi du temps au boulot et tout faire pour rentrer tôt au moins trois jours sur les sept pour pouvoir suivre l'évolution du travail de leurs enfants et contrôler si ceux à qui ils ont confié leurs enfants jouent bien leurs rôles.

2-2-2-3- Par rapport aux conditions de vie difficiles de certains parents

Les parents peu nantis qui vivent dans des conditions difficiles et qui n'ont jamais assez de moyens financiers pour assurer le minimum à leurs enfants peuvent :

- solliciter l'aide des personnes nanties pour les aider à subvenir aux besoins éducatifs de leurs enfants ;
- passer à l'école des enfants pour exposer leur situation au chef d'établissement afin de s'entendre avec lui sur les modalités de paiement de la contribution de ceux-ci pour qu'on ne les renvoi pas en pleine année scolaire pour non-paiement de contribution ;
- demander de l'aide aux Organisations Non Gouvernementales pour la prise en charge de la formation de leurs enfants ;
- savoir gérer le peu d'argent qu'ils trouvent en investissant en premier lieu dans les besoins fondamentaux de leurs enfants ;

CONCLUSION

Au terme de cette étude, il est apparu avec le temps, qu'il s'agit d'un thème vaste, de dimensions variées et riches d'enseignements. Son objectif principal est d'analyser l'impact du milieu familial sur le rendement scolaire. La condition de vie des apprenants dépend du type de famille dont ils sont issus, du niveau de vie, du niveau d'instruction et des activités des parents. Ainsi à meilleure condition de vie correspond un meilleur rendement pour la plupart et inversement. En se fondant sur l'appréciation et l'analyse des différents résultats de la recherche sur le terrain surtout ceux issus des réponses des apprenants, on peut noter que les hypothèses de recherches sont vérifiées. Par ailleurs, les facteurs qui influencent négativement le rendement scolaire des apprenants du CEG d'Application sont : les conditions socio-économiques déplorables des familles peu nanties (polygames ou élargies) conduisant à la pauvreté de ces parents et à l'incapacité pour eux de subvenir aux besoins de leurs enfants. Il y a également le manque de suivi des apprenants issus de familles nanties (monogames ou monoparentales) qui les amènent à se faire des mauvais amis et à avoir des comportements déviants. On peut aussi noter la largesse des parents contribuant à l'utilisation abusive du téléphone portable par les élèves et les poussant à se consacrer très peu à leurs études.

De cette analyse, découle trois principaux problèmes auxquels des solutions ont été proposées pour juguler en partie le phénomène car son extension peut contribuer à des échecs massifs.

Consciente qu'un travail de recherche n'est jamais épuisé et que tout n'a certainement pas été dit sur la question du milieu familial et le rendement scolaire, il est vivement souhaité qu'une autre étude puisse contribuer à l'amélioration de la compréhension de ce thème. Cette ébauche se veut être une contribution modeste qui s'ouvre à d'autres réflexions dont la complémentarité avec celle-ci permettront de l'enrichir et de fournir aux différents acteurs du système éducatif béninois des moyens adéquats pour son amélioration.

BIBLIOGRAPHIE

- 1- AHEHEHINNOU S., (2011) : Rôle de l'école et des parents dans la réussite scolaire, Mémoire de CAFCP, INFRE, 49 p.
- 2- AHOTON A. E. M., (2013) : Le milieu physique social et les résultats scolaires au Collège d'Enseignement Général (CEG) de SEGBOHOUE, Mémoire de CAPES, UAC/ENS, Porto-Novo, 58 p.
- 3- AKOUGBE S., (2008) : L'environnement social familial sur le rendement social du Bénin : cas du Collège d'Enseignement Général (CEG) SEMERE, UAC Mémoire de CAPES, ENS Porto-Novo, 50 p.
- 4- AMOULE N. I., (2015): Responsabilité des enseignants et des parents sur le rendement scolaire : cas du lycée Béhanzin de PORTO-NOVO, Mémoire de BAPES, ENS Porto-Novo, 54 p.
- 5- BOKO G. (2009) Psychologie et guidance en milieu africains, *CAAREC* éditions 2009, 240 p.
- 6- BOUE SABO O., (2013) : Rôle des parents d'élèves face au rendement scolaire : cas du Collège d'Enseignement Général (CEG) 1 BANIKOARA, Mémoire de BAPES, ENS Porto-Novo, 55 p.
- 7- BOURDIEU J. et *al*, (1980) : La reproduction : Eléments pour une théorie du système d'enseignement, Paris, éditions de Minuit, 279 p.
- 8- DANVOEHOU C. N. G., (2015) : Les conditions socio-économiques et rendement scolaire : cas du Collège d'Enseignement Général (CEG) de KOMDE, Mémoire de BAPES, ENS Porto-Novo, 45 p.
- 9- GBETIE T. M. C., (2012) : Législation et administration scolaires en République du Bénin, compendium des Tomes 1, 2 et 3. ENS Porto-Novo 138 p.
- 10- HAKPON F., (2015): Influences des conditions socio-économiques des parents d'élèves sur le rendement scolaire au Bénin : cas du Collège d'Enseignement Général (CEG) de KOUNDOKPOE (Commune de ZE), Mémoire de BAPES, ENS Porto-Novo, 45 p.
- 11- GARDOU C., (1995) : Utilité de la formation des enseignants, in Cahiers Binet-Simon, Paris, ESF, n°642, 145 p.

- 12- HOUEDENOU A., (2012) : Le milieu familial et sa responsabilité dans les rendements scolaires au Collège d'Enseignement Général (CEG) d'ADJARRA, Mémoire de BAPES, ENS Porto-Novo, 50 p.
- 13-HOUEDENOU F., (2011) : L'art de se réaliser, Cotonou, Star Editions, 140 p.
- 14-IBOKOU J. (2015), La contribution des parents à la réussite scolaire des apprenants : le cas du CEG BODI comme base d'étude, mémoire de BAPES, ENS/Porto-Novo ,38 p.
- 15-KOSSOU M. (2014) : Facteurs déterminants du rendement scolaire des apprenants au Collège d'Enseignement Général (CEG) de DANTO, Mémoire de BAPES, ENS Porto-Novo, 50 p.
- 16-LOKOSSOU C. (2015) : Déviances comportementales des filles pubères en milieu scolaire : Cas du Collège d'Enseignement Général (CEG) d'Application de PORTO-NOVO, Mémoire de BAPES 50 p.
- 17-MIALARET G., (1979), Vocabulaire de l'éducation, Paris, PUF, 245 p.
- 18-MONNIER R. et *al*, (2000) : Relation école-famille, formation des maitres, éditions Labor, 113 p.
- 19-N'DOYE A., (2008) : Des déterminants socio-économiques de la réussite scolaire des filles à la fin de l'école élémentaire Porto-Novo, CNPMS, Benin 203 p.
- 20-NEKPO. F. C., (1999) : Education et culture, Tome₂, Porto-Novo, CNPMS, Bénin, 136 p.

DICTIONNAIRES

- 1- Dictionnaire Petit LAROUSSE, (2010), 1784 p.
- 2- Dictionnaire Petit ROBERT (1992), 1790 p.
- 3- Microsoft Corporation, (2008), Apprentissage. Microsoft Encarta 2009.

LISTES DES FIGURES ET DES TABLEAUX

FIGURES

Figure n°1: Pourcentage des types de famille des apprenants du CEG d'Application..	17
Figure n°2 : Niveau d'instruction des parents du CEG d'Application.....	18
Figure n°3 : Pourcentage des types de famille des apprenants du CEG d'Application.	28
Figure n°4 : Frais du petit déjeuner des apprenants du CEG d'Application.....	32
Figure n°5: Lien entre milieu familial et rendement scolaire des apprenants.....	34

PHOTOS

Photo n°1 : Entrée du CEG d'Application.....	19
Photo n°2 : Au milieu de la cour centrale le mât de l'école.....	19
Photo n°3 : Vue de d'un module de classe.....	19
Photo n°4 : En arrière-plan, un module de classe.....	19
Photo n°5 : Bureaux Direction et Comptabilité.....	20
Photo n°6 : Bâtiment de services surveillance générale, censorat, salle des professeurs.....	20
Photo n°7 : Vue sur la cour de l'école.....	20
Photo n°8 : Hangar cantine des élèves.....	20

TABLEAUX

Tableau I : Evolution de l'effectif des élèves et du nombre de groupes pédagogiques de 2005 à 2016 au CEG d'Application.....	21
Tableau II : Synthèse de la recherche documentaire.....	23
Tableau III : Effectifs des populations cibles enquêtées.....	25
Tableau IV : Pourcentage des apprenants vivants avec leurs parents ou avec l'un d'eux et le cas contraire.....	29
Tableau V : Répartition des parents d'élèves selon leurs professions.....	30
Tableau VI : Récapitulatif des résultats du 1 ^{er} semestre des apprenants du 1 ^{er} cycle du CEG d'Application.....	36

ANNEXES

QUESTIONNAIRE A L'INTENTION DES ELEVES

Le présent questionnaire a pour but de nous permettre de recueillir des informations en vue de la rédaction d'un mémoire de BAPES qui porte sur le thème : **“MILIEU FAMILIAL ET RENDEMENT SCOLAIRE AU CEG D'APPLICATION”**.

Nous te remercions d'avance pour l'aide que tu nous apporte en répondant aux questions ci-dessous posées.

NB : Mets une croix dans la case correspondant à ta réponse

I-CONDITIONS DE VIE DES APPRENANTS DU CEG D'APPLICATION

1- a) De quel type de famille es-tu ?

Monogame Polygame Monoparentale Famille élargie

b) Vis-tu avec tes parents ou avec l'un d'eux ? Oui Non

c) Si “Non” pourquoi ?

.....
.....
.....
.....

d) Tes parents sont-ils instruits ?

Oui Non

e) Si “Oui”, quel est leur niveau d'instruction ?

Coranique Primaire Secondaire Universitaire

2- Quelle (s) activité (s) font tes parents ? (profession)

.....
.....
.....
.....

3- A la maison discutes-tu librement avec tes parents ?

Oui Non

4- Tes parents s'intéressent-ils à tes résultats scolaires ?

Oui Non

5- Quelles sont tes occupations principales le soir à la maison ?

-Je regarde la télévision -Je fais les travaux domestiques

-Je m'occupe de mes études

6- a) Tes parents t'assurent-ils les trois repas par jour ?

Oui Non

b) A combien s'élève tes frais de petit déjeuner ?

0fcfa [50fcfa-100fcfa [[100fcfa-200fcfa [[200fcfa ; +200fcfa [

II- RELATIONS ENTRE MILIEU FAMILIAL ET RENDEMENT DES APPRENANTS DU CEG D'APPLICATION

1- a) Ton école est-elle loin de la maison ?

Oui Non

b) Comment te rends-tu à l'école ?

A pieds A moto En voiture A Zémidjan En taxi

2- As-tu finis de payer la scolarité cette année ?

Oui Non

3- Tes parents t'achètent-ils toutes les fournitures scolaires ? Oui Non

4- Passent-ils à l'école pour s'informer de ta conduite et de ton travail ?

5- Oui Non

6- As-tu des répétiteurs ? Oui Non

7- Passes-tu les après-midi à l'école ? Oui Non

8- Penses-tu que tes conditions de vie ont une influence sur ton rendement scolaire
Oui Non

9- a) Au premier semestre, as-tu eu la moyenne ? Oui Non

b) Si "Oui", quels sont les facteurs de ton milieu de vie ayant favorisé cela ?

-J'ai du temps à la maison pour apprendre

-Je dispose d'un répétiteur

-Mes parents me suivent à la maison

-Je dispose de la plupart de document nécessaire à ma réussite

-Autres :

.....
.....
.....
.....

c) Si "Non", quels sont les facteurs de ton environnement familial ayant contribué à ton échec ?

-Mauvaise fréquentation

-Absence des parents

-Manque de suivi

-Indisponibilité des documents nécessaires

-Mésentente/Séparation des parents

-Largesse des parents

-Fréquence des travaux domestiques/ Manque de repos

-Mauvaise alimentation

-Distance maison-école

-Manque d'affection des parents

-Autres :

.....
.....
.....
.....

SUGGESTIONS DES ELEVES DU CEG D'APPLICATION

1- En tant qu'élève comment peux-tu faire pour un meilleur rendement de tes résultats scolaires ?

.....
.....
.....
.....

2- Que peuvent faire tes parents pour contribuer à ta réussite sur le plan scolaire ?
(3 réponses au plus)

.....
.....
.....
.....

3- Que peuvent faire tes enseignants pour contribuer à ta réussite scolaire ? (3 réponses au plus)

.....
.....
.....
.....

GUIDE D'ENTRETIEN POUR LES PROFESSEURS

Le présent entretien a pour but de nous permettre de recueillir des informations en vue de la rédaction d'un mémoire de BAPES qui porte sur le thème : “ **MILIEU FAMILIAL ET RENDEMENT SCOLAIRE AU CEG D'APPLICATION**”.

Nous vous remercions d'avance pour l'aide que vous nous apporté en répondant aux questions.

- 1- Pensez-vous qu'il y ait un lien entre le milieu familial et le rendement scolaire des élèves ? Si “Oui” justifiez votre réponse.
- 2- Quels sont les facteurs propres au milieu familial favorable à la réussite des apprenants ?
- 3- Quels sont les facteurs propres au milieu familial favorable à l'échec des apprenants ?
- 4- Que doit-être la relation entre les parents d'élèves et l'administration de l'école ?
- 5- Comment se manifeste l'influence du milieu familial sur le rendement de l'apprenant dans votre discipline ?
- 6- Quelles suggestions avez-vous à nous faire pour une meilleure contribution de l'environnement familial à l'amélioration du rendement des apprenants ?

**GUIDE D'ENTRETIEN POUR LE BUREAU DE L'ASSOCIATION DES
PARENTS D'ELEVES**

Le présent entretien a pour but de nous permettre de recueillir des informations en vue de la rédaction d'un mémoire de BAPES qui porte sur le thème : “ **MILIEU FAMILIAL ET RENDEMENT SCOLAIRE AU CEG D'APPLICATION**”.

Nous vous remercions d'avance pour l'aide que vous nous apporté en répondant aux questions.

- 1- Pensez-vous qu'il y ait un lien entre le milieu familial et le rendement scolaire des élèves ? Si “Oui” justifiez votre réponse.
- 2- Quels sont les facteurs propres au milieu familial favorable à la réussite des apprenants ?
- 3- Quels sont les facteurs propres au milieu familial favorable à l'échec des apprenants ?
- 4- Que doit-être la relation entre les parents d'élèves et l'administration de l'école ?
- 5- Faites nous des suggestions pour une meilleure contribution de l'environnement familial à l'amélioration du rendement scolaire des apprenants.

TABLE DES MATIERES

SOMMAIRE.....	2
DEDICACE	3
REMERCIEMENTS.....	4
SIGLES ET ACRONYMES.....	5
RESUME	6
INTRODUCTION	7
CHAPITRE I: CADRES THEORIQUE, CONCEPTUEL, GEOGRAPHIQUE ET APPROCHE METHODOLOGIQUE DE LA RECHERCHE.....	9
1-1- Cadres théorique et conceptuel.....	9
1-1-1-Problématique.....	9
1-1-2- Hypothèses de travail.....	11
1-1-3- Objectifs de recherche.....	11
1-1-4- Revue de littérature.....	12
1-1-5- Définitions de concepts.....	14
1-2- Présentation du cadre d'étude.....	15
1-2-1- Situation géographique du cadre de l'étude.....	16
1-2-2- Caractéristiques physique du cadre de l'étude.....	17
1-2-3- Historique et les acteurs du CEG d'Application.....	21
1-3- Approche méthodologique.....	22
1-3-1- Données collectées et matériels.....	22
1-3-2- Recherche documentaire.....	23
1-3-3- Travaux de terrain.....	24
1-3-3-1- Technique et outils de collecte de données.....	24
1-3-3-2- Echantillonnage.....	24
1-3-3-3- Déroulement des enquêtes de terrain.....	25
1-3-3-4- Dépouillement des fiches d'enquêtes, traitement et analyse des données.....	25

1-3-4- Difficultés éprouvées et solutions apportées.....	26
CHAPITRE II: PRESENTATION ET ANALYSE DES RESULTATS, PROBLEMES ET SUGGESTIONS	27
2-1- PRESENTATION ET ANALYSE DES RESULTATS.....	27
2-1-1- Conditions de vie des apprenants du CEG d'Application.....	27
2-1-1-1- Types de famille des apprenants.....	27
2-1-1-2- Professions des parents.....	29
2-1-1-3- Relations entre parents et apprenants à la maison.....	31
2-1-1-4- Occupations principales des apprenants le soir à la maison.....	31
2-1-1-5- Devoir des parents envers leurs enfants.....	31
2-1-2- Relations entre milieu familial et rendement scolaire du CEG d'Application....	32
2-1-2-1- Distance école-maison et moyens de déplacement.....	32
2-1-2-2- Responsabilités des parents vis-à-vis de leurs enfants.....	33
2-1-2-3- Influence du milieu familial sur le rendement scolaire des apprenants.....	34
2-2- PROBLEMES ET SUGGESTIONS	38
2-2-1- Principaux problèmes relevés.....	38
2-2-2- Suggestions.....	38
2-2-2-1- Par rapport au manque de suivi des enfants par leurs parents.....	38
2-2-2-2- Par rapport à l'absence répétée de la maison de certains parents...	39
2-2-2-3- Par rapport aux conditions de vie difficiles de certains parents.....	40
CONCLUSION	41
BIBLIOGRAPHIE	42
LISTE DES FIGURES ET TABLEAUX.....	44
ANNEXES	46
TABLES DES MATIERES.....	53

