



REPUBLIQUE DU BENIN



MINISTERE DE L'ENSEIGNEMENT SUPERIEUR ET DE LA RECHERCHE
SCIENTIFIQUE

(MESRS)

UNIVERSITE D'ABOMEY-CALAVI

(UAC)

ECOLE NORMALE SUPERIEURE DE PORTO-NOVO

(ENS)

DOMAINE : SCIENCES DE L'EDUCATION ET DE LA FORMATION

MENTION : Professorat de l'Enseignement Secondaire de l'histoire et de la
géographie

GRADE : Licence /BAPES

MEMOIRE DE FIN DE CYCLE

SUJET:

Impacts des sorties pédagogiques sur
l'enseignement/apprentissage de l'histoire et de la
géographie : cas du lycée Toffa 1^{er} de Porto-Novo

Présenté et soutenu par :

SOSSOU Assou Donatien

Sous la direction de :

Anselme GUEZO

ANNEE ACADEMIQUE 2013-2014

1. SOMMAIRE

Dédicace.....	3
Remerciements.....	4
Sigles et Acronymes	5
Introduction.....	6
CHAPITRE I : Cadre théorique, géographique et méthodologique	11
1- Cadre théorique.....	12
2-Cadre d'étude	14
3-Approche méthodologique.....	18
CHAPITRE II : RESULTATS, PROBLEMES ET SUGGESTIONS.....	27
1- Présentation des résultats	28
2- Les problèmes liés à l'organisation des sorties pédagogiques.....	31
3- Suggestions	46
CONCLUSION	48
REFERENCES BIBLIOGRAPHIQUES.....	50
ANNEXE	40

A

- mon papa Michel SOSSOU
- ma mère Ablavi HOUNDJAME
- mon frère aîné Jules COSSI et ma grande sœur Madeleine SOSSOU

IN MEMORIAM:

- mon grand frère Aristide A. SOSSOU, Pierrette SOSSOU
- maman Thérèse SIAVI.

REMERCIEMENTS

Nous ne saurions venir à bout de ce travail sans la générosité sous toute ses formes de plusieurs personnes que nous voudrions ici remercier. Nous exprimons particulièrement toute notre gratitude à :

- Anselme GUEZO, Chef du Département d' Histoire et d'Archéologie de l'Université d'Abomey-Calavi pour avoir accepté de diriger ce travail malgré ses multiples occupations ;
- nous n'oublions pas nos formateurs de l'École Normale Supérieure de Porto-Novo ;
- Fidèle SAGBO, inspecteur de l'Enseignement secondaire pour ses apports en documentation et son esprit de partage du savoir ;
- Grâce A. AHOSSOUGLA, ex-Chef de la scolarité de l'ENS ;
- Myriam SAIZONOU, Chef personnel de l'ENS.
- Joseph AHRIN, notre maître de stage de qualification professionnelle ;
- mes grands frères, Jacques, Jean, François, Léopold SOSSOU pour leur soutien fraternel ;
- tous ceux qui œuvrent pour la relève éducative au Bénin.

SIGLES ET ACRONYMES

APC : Approche Par Compétences

BAPES : Brevet d’Aptitude au Professorat de l’Enseignement Secondaire

CEG : Collège d’Enseignement Général

ENS : École Normale Supérieure

JPN : Jardin des Plantes et de la Nature

UAC : Université d’Abomey Calavi

UNESCO : Organisation des Nations Unies pour l’Éducation, la Science et la Culture

INTRODUCTION

« Le rôle primordial dans le développement, quel qu'en soit le type – et tout particulièrement s'il s'agit d'un développement d'une ampleur telle qu'on puisse estimer qu'il profite à l'ensemble de l'humanité future – revient à l'éducation » (Alva Myrdal, 1961). Cette phrase qui a été prononcée à la Conférence internationale, organisée à Vassar College, à Poughkeepsie, dans l'État de New York aux États Unis, il y a quelques décennies, est encore aujourd'hui d'une grande portée. Tous les progrès réalisés par l'humanité jusqu'ici résultent essentiellement de ce seul facteur : l'amélioration qualitative des ressources humaines. Danton, au XVIII disait « Après le pain, l'éducation est le premier besoin d'un peuple », c'est justement cela qu'ont compris très tôt les pays de l'Occident en accordant une place primordiale à l'enseignement. Ils ont fait de l'éducation un « investissement et non un bien de consommation » en consacrant, avec une économie strictement planifiée une portion importante à l'enseignement.

Par ailleurs, dans les tribunes des Nations Unies, le slogan « priorité à l'éducation ! », jaillit, intempestif de par le monde au lendemain de la seconde guerre mondiale connue par ses effets éminemment pervers, dévastateurs (NEKPO, 1998).

Conscients du rôle primordial qui revient à l'éducation, les dirigeants des pays africains ne sont pas restés insensibles. Ils savent et pensent que le développement de l'Afrique passe indubitablement par l'éducation, l'enseignement. C'est fort de cela qu'au sommet des États qui a eu lieu à Addis-Abeba en 1962, des résolutions ont été prises notamment celle qui indiquait que l'Afrique sera alphabétisée à 100%. A la deuxième conférence tenue à Nairobi en 1968, conférence bilan de la première, on s'est aperçu que partout le bilan est peu reluisant. Face à cela, René MAHEU, ancien Directeur Général de l'UNESCO dit : « si on ne prend pas de mesures radicales pour renverser cette tendance, l'Afrique est en train de perdre la bataille contre le sous-développement. »

Au Bénin, la loi fondamentale, la constitution, reconnaît l'éducation comme une priorité de l'État (loi Fondamentale n 90-32 du 11 Décembre 1990). L'éducation pour tous est donc la règle d'or. Nous lisons cet engagement dans la déclaration du Président Hubert MAGA, chef de l'État en novembre 1970 « ... Nous vaincrons grâce à la qualité et à la quantité de nos hommes ». C'est donc convier l'État et la nation à « investir en homme » (NEKPO). Lê Thanh Khoi, cité par NEKPO, renchérit en affirmant que « le plus précieux des capitaux est celui investi dans les hommes ». On assiste alors peu après, à la démocratisation de l'école. Ceci va entraîner la création des lycées et collèges partout dans le pays. Cette prolifération des établissements scolaires n'a pas été malheureusement accompagnée de moyens adéquats.

Depuis plus d'une décennie, le Bénin a adopté comme programme d'étude l'Approche Par Compétences (APC). Cette Approche a pour objectif principal la formation des êtres à part entière, capables de répondre aux besoins de leur pays, courageux, capables de prendre des décisions. Pour y parvenir, elle a opté pour la méthode active. Cette méthode vise la participation effective des apprenants dans la construction de leurs savoirs, c'est dire que le processus enseignement-apprentissage met l'apprenant au centre de l'apprentissage. Dans ce jeu, l'enseignant devient alors un accompagnateur, un guide. L'application de cette méthode est très exigeante, notamment, l'existence de véritables supports didactiques pour aider les élèves à donner le meilleur d'eux-mêmes. Si au niveau des sciences « exactes », l'application de cette méthode ne pose pas beaucoup de problèmes, il en va autrement dans les sciences sociales surtout en Histoire et en Géographie. Dans ce cas, les sorties pédagogiques deviennent indispensables pour susciter l'intérêt des apprenants. Malgré les nombreuses opportunités qu'offre notre pays notamment la ville de Porto-Novo, beaucoup d'enseignants ne mesurent pas les bénéfices pédagogiques voire didactiques de ces sorties. Et, même si elles sont organisées, elles se sont malées. Que faire donc pour donner

aux sorties pédagogiques toute leur importance dans l'enseignement-apprentissage de l'Histoire et de la Géographie ? Comment surmonter les problèmes liés à l'organisation de ces sorties ?

C'est pour répondre à ces interrogations que nous avons choisi de concentrer notre réflexion sur le thème « Impact des sorties pédagogiques sur l'enseignement-apprentissage de l'Histoire et de la Géographie au premier cycle de l'Enseignement secondaire : cas du Lycée Toffa 1^{er}. » dans le cadre de la rédaction de notre mémoire de fin de formation pour l'obtention du Brevet d'Aptitude au Professorat de l'Enseignement Secondaire.

Le choix de notre sujet n'est pas un fait du hasard. En effet, au cours de notre stage de qualification, nous nous sommes confronté à un véritable problème de concrétisation de l'apprentissage dont souffre l'enseignement de l'Histoire et de la Géographie. En optant de travailler sur ce thème, nous pensons focaliser l'attention des élèves et des enseignants sur la portée didactique des sorties pédagogiques.

Le présent travail s'articule autour de deux chapitres. Le premier est intitulé « cadre théorique, géographique et méthodologique », le second est consacré à la « présentation des résultats, aux problèmes et suggestions »

CHAPITRE PREMIER : CADRE THEORIQUE, GEOGRAPHIQUE ET METHODOLOGIQUE

1- Cadre théorique.

1.1. Problématique

Depuis plus d'une décennie le programme d'étude en vogue au Bénin est l'Approche Par Compétences. Elle prône la méthode active dans le processus enseignement-apprentissage en mettant l'apprenant au centre de l'activité pédagogique. C'est dire que désormais, les apprenants sont les artisans de leur savoir. C'est ce qui justifie l'option de la méthode active de l'enseignement de l'histoire et de la géographie que préconisent les orientations générales des documents guides et programmes dans le volet « les fondements d'ordre didactique » qui découlent directement de la méthode intuitive dont le mérite est d'extraire la pédagogie de l'histoire et de la géographie de l'ornière de la mnémotechnie. L'enseignement de l'histoire et de la géographie est donc intuitif, c'est à dire vivant et concret. Il prend appui sur le milieu local et le présent.

Dans une telle situation une séquence d'apprentissage en histoire et en géographie devient une séance « d'observation » où l'enseignant fait observer et commenter des gravures représentant des monuments, des portraits d'hommes célèbres ou des événements historiques. Il est alors normal d'affirmer que l'enseignement de l'histoire et de la géographie ne sera pas confiné à une salle de classe, mais doit aller au-delà des quatre murs de la classe pour prendre en compte les éléments de la nature, les reliques du passé et tout ce qui pourra justifier la théorie. Pour Paul VIDAL DE LA BLACHE, « La géographie n'est pas la science des hommes ; elle est celle des lieux » d'où l'utilité de faire visiter les lieux, la nature aux élèves. En 1960, E.W. GILBERT affirme que « la géographie est l'art de reconnaître, de décrire et interpréter, la personnalité des régions. ». comment remplir cette noble mission sans contact avec la nature ? Le professeur d'histoire et de géographie, dans son rôle de guide, d'accompagnateur se voit alors obligé de faire toucher le concret à ses apprenants. Dans cette tâche l'organisation des sorties pédagogiques devient alors la règle d'or pour un

enseignement/apprentissage réussi dans une perspective de rapprochement des faits et phénomènes étudiés.

L'histoire ne s'enseigne pas uniquement dans les livres sinon les musées, les palais, les monuments, les places célèbres n'ont pas leur raison d'être (AIHOU B.A.2005). En géographie, que valent mille photos ou gravures d'une forêt, d'un lac, d'une lagune voire d'une colline, d'une montagne à côté d'une observation directe de l'élément en lui-même dans sa réalité ? Mais combien d'enseignants laissent une place aux sorties pédagogiques dans l'apprentissage de l'histoire et de la géographie ? Malgré leur utilité, les enseignants leur accordent peu d'intérêt et l'organisation reste confrontée à de nombreux problèmes.

Face à cela, le thème « Impact des sorties pédagogiques sur l'enseignement/apprentissage de l'histoire et de la géographie au premier cycle de l'enseignement général : cas du Lycée Toffa 1^{er} » fera l'objet de notre réflexion afin de susciter plus d'intérêt chez les acteurs de l'éducation en général et chez les enseignants en particulier . Ce qui contribuera à l'amélioration des résultats scolaires .

1.2. Hypothèse de travail.

Notre travail se résume en trois points à savoir :

- les sorties pédagogiques sont un support didactique indispensable pour un enseignement/apprentissage réussi en histoire et en géographie.
- la ville de Porto-Novo dispose d'importants sites historiques et géographiques dignes d'intérêt pédagogique.
- l'organisation des sorties pédagogiques reste confrontée à de nombreuses difficultés.

1. 3. Objectifs de recherche.

L'objectif global de cette étude est l'utilisation des sorties pédagogiques comme support de l'enseignement/apprentissage en histoire et en géographie. Les objectifs spécifiques se résument en ces points :

- 1- montrer l'importance des sorties pédagogiques comme support de l'enseignement/apprentissage en histoire et en géographie.
- 2- répertorier les sites historiques et géographiques dignes d'intérêt pour l'organisation des sorties pédagogiques à Porto-Novo.
- 3- proposer des pistes pratiques à l'organisation souhaitée des sorties pédagogiques.

2. Cadre d'étude

2.1. Grands traits physiques

Le lycée Toffa 1^{er} est créé en 1950 et est situé dans le deuxième arrondissement de Porto-Novo au quartier Kandévié (cf. figure : situation géographique du cadre d'étude). Le lycée est en plein cœur de la ville de Porto-Novo (capitale) avec la proximité des routes, sources de pollution atmosphérique et sonore. Cet état de chose handicape le bon déroulement des cours et la conservation des matériels didactiques sensibles aux gaz et à la poussière. Ensuite dans la cour du lycée, on note la présence de quelques arbres qui procurent de l'ombre et du bon vent aux usagers avec un sol couvert de sable de rigole qui facilite l'absorption de l'eau après la tombée de la pluie. On remarque que le bon positionnement des bâtiments dans l'enceinte du lycée facilite la circulation de l'air dans les salles de classe. Celles-ci au nombre de 39 pour l'année scolaire 2013-2014 sont dotées d'électricité favorisant donc l'utilisation des matériels modernes pour faire projeter des images. La présence d'une salle des cartes, de laboratoires des sciences de la vie et de la terre et des sciences physique et chimie, d'un cyber intitulé, Gazelle net plus, d'une salle informatique

(contenant un nombre important d'ordinateurs et un système de vidéo projection), et d'une bibliothèque constituent un atout important pour les professeurs et les élèves. Ceux-ci peuvent sans difficulté faire des recherches, se procurer et conserver les éléments de leur recherche. On peut donc dire que le Lycée comporte des éléments importants pour réussir le processus enseignement/apprentissage/évaluation. Mais ce qui ternit l'image du lycée est que, à quelques mètres du bloc administratif, bien décoré avec des espèces végétales, précisément derrière le laboratoire des sciences physiques, on note un grand tas d'ordures. Le même constat est fait derrière les murs du lycée à l'ouest, précisément à l'entrée de la voie pavée allant au siège mondial de l'église du Christianisme Céleste. De plus à l'intérieur du lycée, on observe des herbes aux alentours des résidences des autorités administratives et derrière la salle des professeurs. Il est donc important de mettre en place un plan d'aménagement pour rendre sain le lycée et surtout pour mieux garder les ordures et les sachets (non biodégradables) qui jonchent la cour.

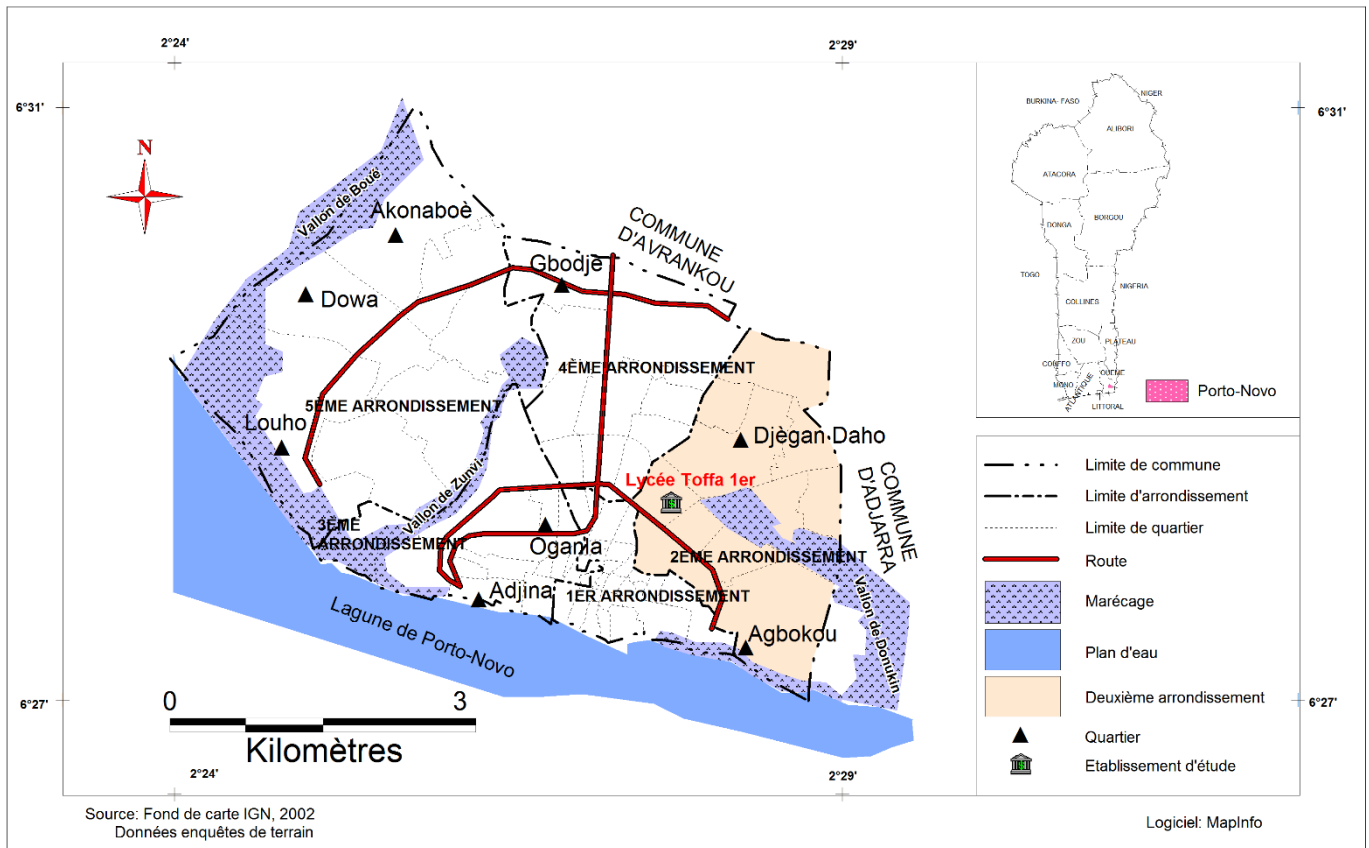


Figure 1: Carte montrant la situation géographique du Lycée Toffa 1^{er}.

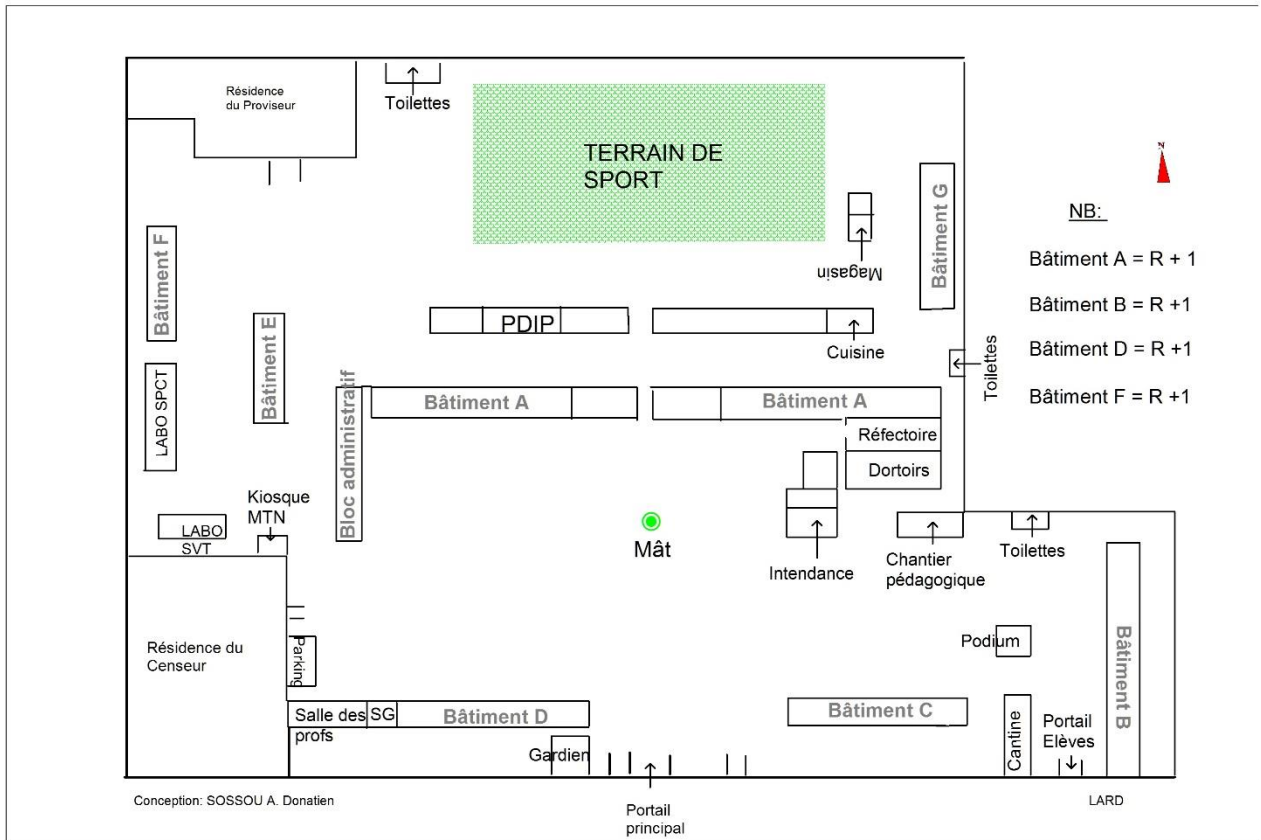


Figure 2: plan du Lycée Toffa 1^{er}

2.2. Grands traits humains :

Le lycée des jeunes filles, Toffa 1^{er} de Porto-Novo compte pour l'année scolaire 2013-2014 39 groupes pédagogiques. L'effectif total des élèves est de 1808 dont 1214 au premier cycle et 594 au second cycle. Le nombre total des professeurs s'élève à 175 dont 38 femmes et 137 hommes. Il est clair que le personnel enseignant est majoritairement masculin. En ce qui concerne les membres de l'administration, ils sont au nombre de 12 dont 01 Proviseur, 02 Censeurs, 02 Surveillantes, 06 Secrétaires et une Intendante. Le lycée compte également une infirmerie qui, malheureusement, n'est pas fonctionnelle. Il est à noter que l'actuelle proviseur est Madame Jocelyne JOHNSON DOMINGO.

3- APPROCHE MÉTHODOLOGIQUE

3.1. État de la question.

3.1.1. Recherche documentaire

La quête d'informations pour la rédaction de notre mémoire nous a amené à plusieurs centres de documentations. Ainsi , nous nous sommes rendu à la bibliothèque de l'École Normale Supérieure de Porto-Novo (ENS), à l'Institut National de la Formation et de la Recherche en Éducation (INFRE), à l'administration du lycée Toffa 1^{er}. Le tableau suivant montre le point des recherches.

Tableau N° I : Synthèse de la recherche documentaire

N°	Centre de documentation	Nature des documents	Types d'informations	Etat et qualité des informations
1	Bibliothèque ENS	-des mémoires de BAPES et de CAPES ; -des ouvrages	-Informations générales en psychopédagogie ; -Monographies sur des thèmes spécifiques	Informations récentes et pertinentes
2	INFRE	- Mémoires ; -Ouvrages	-Informations relatives aux sorties pédagogiques ;	Informations pertinentes
3	Bibliothèque nationale	Ouvrages	Informations Générales	Informations récentes et pertinentes

Source : Enquête de terrain, juin 2014.

3.1.2. Revue de littérature.

Pour atteindre les objectifs que nous nous sommes fixé, nous avons jugé utile de jeter un regard rétrospectif sur les travaux existants relatifs à notre thème. Comme l'a dit Jean PLIYA , « c'est au bout de l'ancienne corde qu'on tresse la nouvelle ». Nos recherches sont restées infructueuses au niveau des titres réservés uniquement à l'organisation des sorties pédagogiques. Cette pratique pédagogique fait rarement objet d'étude des auteurs comme approche pédagogique à l'image des autres formules ou techniques comme le travail coopératif, le jeu de rôle, l'étude de cas,.... Néanmoins, on la trouve intégrée aux stratégies d'enseignement/apprentissage suggérées dans les documents programmes et guides mais de façon brève.

Lasnier, F.(2000), a abordé dans son volume *Réussir la formation par compétences*, à l'annexe B, les stratégies d'enseignement. Il a dégagé et présenté les approches suivantes comme compatibles avec la formation par compétences « apprentissage par projets, apprentissage coopératif, enseignement stratégique, modelage et apprentissage guidé». Il a fait une brève allusion à la sortie pédagogique . Pour AIHOU B. A.(2005),dans son mémoire de CAPES intitulé « *les sorties pédagogiques et leur impact sur l'enseignement de l'histoire et géographie : cas du C.E.G. de Godomey et du C.E.G. le Nokoué* », l'histoire ne s'enseigne pas uniquement dans les livres mais aussi dans les palais, les monuments et les places célèbres. Il ajoute que l'observation directe d'un élément vaut mieux que mille photos ou gravures d'une forêt, d'un lac, d'une lagune, d'une colline voire d'une montagne. Il précise aussi que les sorties pédagogiques aident les élèves à mieux suivre l'évolution dans le programme, rendent les cours d'histoire et de géographie plus vivants et permettent d'éviter le dogmatisme.

Au 11^e colloque de l'Association Ouest-Africaine d'Archéologie tenu à Ouagadougou (Burkina Faso), AZANKPO G. R. et KANGNI Justin(2006) ont montré à travers leur communication intitulée « *Une expérience de valorisation*

des sites archéologiques à travers les sorties pédagogiques : cas du C.E.G de Davié de Porto-Novo en République du Bénin » que ces sorties sont une application de stratégie de pédagogie active dans le contexte d'APC et ont proposé de meilleures dispositions à prendre pour une organisation réussie des sorties pédagogiques.

KPEHOUNOU M. (2008) avec son mémoire ayant pour thème « *Place et importance des sorties pédagogiques dans l'enseignement de l'histoire et géographie selon l'approche par compétences : cas des C.E.G. Adrien DEGBEY de Sè et d'Agatogbo* », a souligné que les sorties pédagogiques sont d'une importance capitale dans la mise en œuvre des programmes d'histoire et de géographie selon l'APC. Pour lui, elles permettent de développer des habiletés chez les apprenants et sont utilisées dans la collecte d'informations à traiter au cours. Il a mis l'accent sur les facteurs de désaffection des lieux d'étude (Sè et Agatogbo) et opté pour les sorties de longue durée sans pour autant expliquer les raisons de son choix.

Quant à AZANKPO G.R. (2012), dans son mémoire de BAPES intitulé « *L'importance des visites des musées dans l'enseignement d'histoire et de géographie : cas du C.E.G. Koutongbé de Porto-Novo* », il souligne que les visites pédagogiques dans les musées constituent une méthode pédagogique parmi tant d'autres, particulièrement enrichissantes parce qu'elles mettent l'élève en contact direct avec le passé et le présent.

En ce qui nous concerne, nous avons mis à contribution les conclusions de tous ces travaux pour construire notre réflexion et aboutir à un résultat qui, complétant les analyses de ces auteurs présente l'avantage d'un nouveau cadre d'étude.

3.1.3. Clarification de concepts :

Nous ne pouvons pas faire ce travail sans lever l'équivoque sur un certain nombre de concepts qui font partie intégrante du travail. Dans cette vision, les concepts suivants sont jugés dignes de clarification :

Impact : selon le dictionnaire le Grand Robert ce mot est « Effet, influence ». Pour Microsoft Encarta 2009, c'est l' « ensemble de répercussions (de quelque chose sur un autre) ». Dans notre cas nous pouvons dire qu'il s'agit de l'ensemble des retombées des sorties pédagogiques sur l'enseignement de l'histoire et de la géographie.

Sortie : selon le dictionnaire le Grand Robert version électronique c'est l' « Action de sortir pour faire qqch. ».

Pour Microsoft Encarta 2009 c'est l' « action d'aller à l'extérieur dans un but déterminé ».

Pédagogie : selon le dictionnaire *Le Grand Robert* version électronique, c'est la « Science de l'éducation des enfants ».

C'est aussi la « science qui étudie les méthodes de l'éducation et de la transmission du savoir », « manière de transmettre des connaissances à des élèves », « qualité d'une personne qui sait transmettre des connaissances d'une manière claire et efficace » (Microsoft Encarta 2009.)

Nous pouvons donc dire que sortie pédagogique est l'action d'aller à l'extérieur de la classe dans le but d'enseigner plus efficacement par observation directe du fait ou phénomène objet d'enseignement-apprentissage.

Éducation : selon le dictionnaire le Grand Robert version électronique, c'est la « mise en œuvre des moyens propres à assurer la formation et le développement d'un être humain ». Pour Émile DURKHEIM cité par NEKPO Célestin dans

Éducation et culture tome I, l'éducation est « l'action exercée par les générations adultes sur celles qui ne sont pas encore mûres pour la vie sociale ». Lê thanh khoi, dans le même ouvrage définit l'éducation comme « l'ensemble des processus qui forment les hommes et les préparent à leur rôle dans la société » tandis que, Joseph LEIF l'assimile à « la mise en œuvre des moyens propres à former, à développer physiquement, affectivement, intellectuellement, socialement, moralement un enfant, un adolescent par l'exploitation, l'orientation, la valorisation des ressources de son être ».

En ce qui nous concerne éduquer c'est donner une éducation intellectuelle, physique et morale à quelqu'un dans le but de le rendre utile à la société.

Enseignement : selon le dictionnaire le Grand Robert version électronique, c'est l' « Action, l'art de transmettre des connaissances » .

Pour Microsoft Encarta 2009, c'est la « transmission des connaissances par une aide à la compréhension et à l'assimilation », c'est aussi l' « institution englobant l'ensemble des activités et des organismes participant à l'éducation scolaire ».

3.2. Travaux de terrain

3.2.1 Méthodes et outils de collecte de données :

Plusieurs méthodes et outils sont utilisés au cours de notre recherche. Le tableau ci-dessous présente ces derniers.

Tableau n°II : Méthodes et outils de collecte de données

Méthodes	Outils	Lieux ou cibles indiqués
Recherche documentaire	Notes de lecture	Bibliothèque ENS,INFRE
Enquête par questionnaire	Questionnaire d'enquête	Élèves ; enseignants
Enquête par entretien	Guide d'entretien	Membres de l'administration ; parents d'élèves

Source : Enquête de terrain juin 2014.

3.2.2. Échantillonnage

Notre population cible est constituée des élèves du premier cycle c'est à dire les classes de 6^{ème} ; 5^{ème} ; 4^{ème} et 3^{ème} , les parents d'élèves, les professeurs d'histoire et géographie et enfin les membres de l'administration. En dehors des élèves pour qui nous avons constitué un échantillon suivant la formule de SHWOISE(1995) , nous avons considéré la totalité des autres cibles étant donné que ces derniers ne constituent pas un grand nombre. Les calculs ont été faits comme suit :

$$n = \frac{Z^2 P \cdot q}{i^2}$$

$$z\alpha = 1,96$$

$$i = 0,05$$

$$q = 1 - P$$

$z\alpha^2$ = écart réduit correspondant à un risque α de 5%

P= proportion de la cible concernée (élèves du 1^{er} cycle= 1214) par rapport à la population totale (élèves du 1^{er} et 2nd cycle=1808),

Soit $p = 0,67$

i = précision désirée à 5%

$q = 1 - P$ (ici, $q = 0,33$)

Alors, $n = 336$

Étant donné que nous ne pouvons pas enquêter 336 élèves, nous avons divisé le n par 3 ($n/3$), ce qui a donné 112. Ainsi, 112 élèves au premier cycle seront enquêtés. Le nombre d'élèves choisis par promotion (04 promotions) est effectué suivant la règle de proportionnalité, ce qui nous a permis d'obtenir la répartition du tableau suivant :

Tableau n° III : Répartition des élèves enquêtés par promotion.

Promotions	Population totale	Population enquêtée	Pourcentage
6 ^{ème}	323	30	9
5 ^{ème}	299	28	9
4 ^{ème}	311	29	9
3 ^{ème}	281	26	9
Total	1214	112	9

Source : Enquête de terrain, juin 2014.

3.2.3. Déroulement des enquêtes de terrain

Après l'étape de la collecte des informations relatives à notre thème dans les différents centres de documentation s'impose alors l'étape des recherches sur le

terrain. Cette étape nous a permis de compléter et de vérifier les informations recueillies dans les documents écrits. Elle nous a également conduit aux enquêtes directes et indirectes à travers lesquelles nous avons recueilli des informations par personnes interposées (fiche d'enquête) et par interviews (guide d'entretien).

3.2.4. Le point de l'administration des outils de collecte de données.

Les informations collectées sont aussi bien qualitatives que quantitatives et portent sur les indications sociales (statut des personnes interrogées), l'impact des sorties pédagogiques sur la maîtrise des connaissances en histoire et en géographie et les problèmes liés à l'organisation de ces dernières. Le tableau ci-dessous présente les taux de récupération des outils de collecte de données .

Tableau n° IV : Taux de récupération des questionnaires.

Outils d'enquête	Nombre total de fiches administrées	Nombre de fiches récupérées et exploitées	Taux de récupération en pourcentage
Questionnaire pour les élèves	113	110	97,34
Questionnaire aux enseignants	12	10	83,33
Guide d'entretien pour les membres de l'administration	13	13	100
Guide d'entretien pour les parents d'élèves	11	11	100

Source : Enquête de terrain, juin 2014.

3.3. Dépouillement des fiches d'enquête, traitement et analyse des données.

Le dépouillement des informations recueillies a été fait manuellement. Les données ainsi obtenues ont fait objet de traitement et d'analyse, de représentation graphique (tableaux et figures) à l'aide des logiciels Word et Excel. Chaque graphique est suivi d'un commentaire.

3.4. Difficultés rencontrées et solutions apportées.

Ce travail ne peut être fait sans difficultés. En effet, nous avons été confronté aux difficultés d'ordre économique et pratique liées au fait que nous sommes encore en formation à l'École Normale Supérieure de Porto-Novo. Nous ne disposons donc pas d'assez de temps pour nous consacrer résolument aux activités de recherche entrant dans la rédaction du présent travail. Mais, avec notre sens du devoir, notre détermination, ces difficultés ont pu être surmontées.

CHAPITRE DEUXIEME : RESULTATS, PROBLEMES ET SUGGESTIONS

1. PRESENTATION DES RESULTATS D'ENQUETE.

Les résultats issus de nos enquêtes sont présentés de la manière suivante :

1.1. Statut des enseignants contactés

La figure ci-dessous nous renseigne mieux sur le statut des enseignants qui constituent la cible de notre étude.

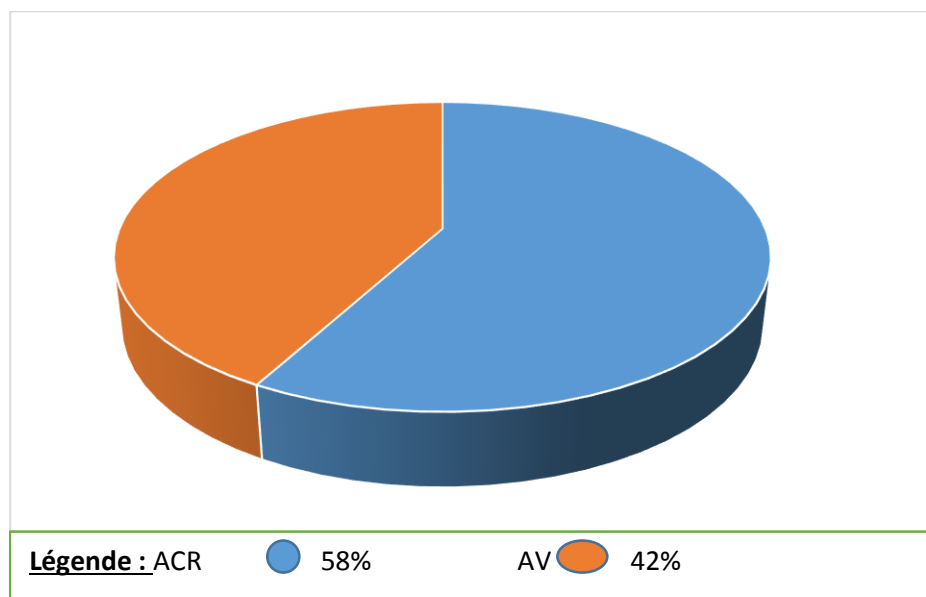


Figure 3 : Statut des enseignants contactés

Source : Enquête de terrain , juin-juillet 2014

On constate à la lecture de cette figure que 58% des enseignants d'histoire et de géographie en situation de classe dans notre établissement (Lycée Toffa 1^{er}) d'étude sont des Agents Contractuels Reversés et 42% soit 5 enseignants sur 12 des vacataires. On remarque une quasi absence d'Agent Permanent de l'Etat.

1.2. Profil académique et professionnel des enseignants

Le niveau d'étude et la formation professionnelle des professeurs enquêtés sont illustrés clairement par la figure suivante :

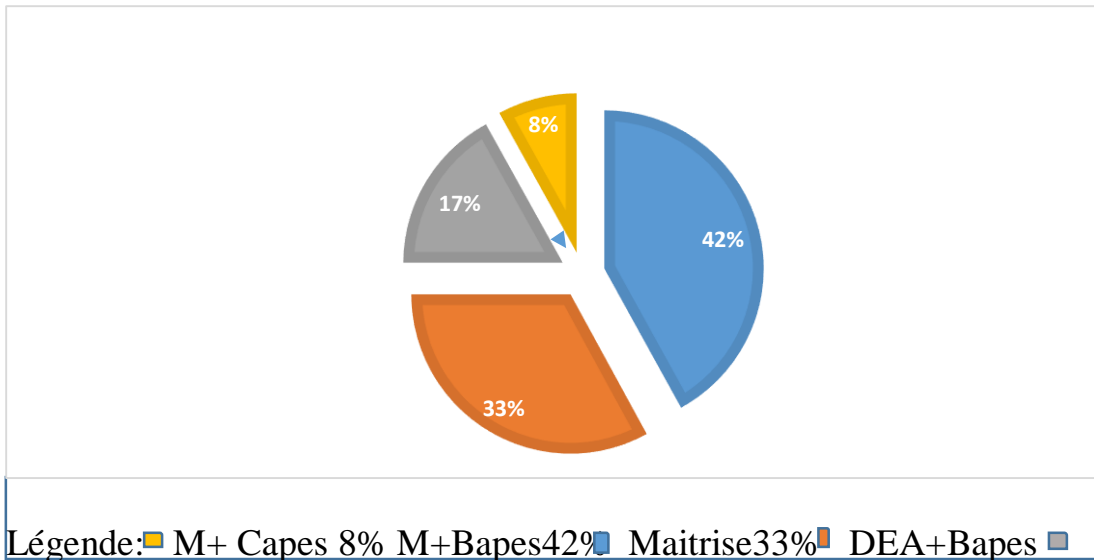


Figure 4 : Diplôme et qualification professionnelle des enseignants enquêtés

Source : Enquête de terrain , juin-juillet 2014.

La lecture de cette figure suscite différentes observations. En effet, cinq (05) des douze (12) enseignants soit 42% sont titulaires d'un diplôme académique adéquat (maîtrise en géographie) et du Brevet d'Aptitude Professionnelle de l'Enseignement Secondaire (BAPES). Deux (02) sont détenteurs du Diplôme d'Etude Approfondie (DEA) et du BAPES soit 17% de l'effectif total des professeurs historiens géographes du lycée Toffa 1^{er}. Un seul (01) soit 8% est titulaire du Certificat d'Aptitude professionnelle de l'Enseignement Secondaire (CAPES) tandis que quatre sur douze soit 33% sont titulaires d'une maîtrise sans qualification professionnelle. Par ailleurs, selon les données de l'enquête de terrain tous ces professeurs sont des géographes c'est dire qu'il n'y a pas d'historiens parmi eux. On note de façon générale une qualification acceptable des professeurs.

1.3. Intérêt des sorties pédagogiques.

En ce qui concerne la question : les sorties pédagogiques sont-elles utiles dans la compréhension des notions enseignées en histoire et en géographie?, les résultats sont représentés dans la figure 5 qui suit :

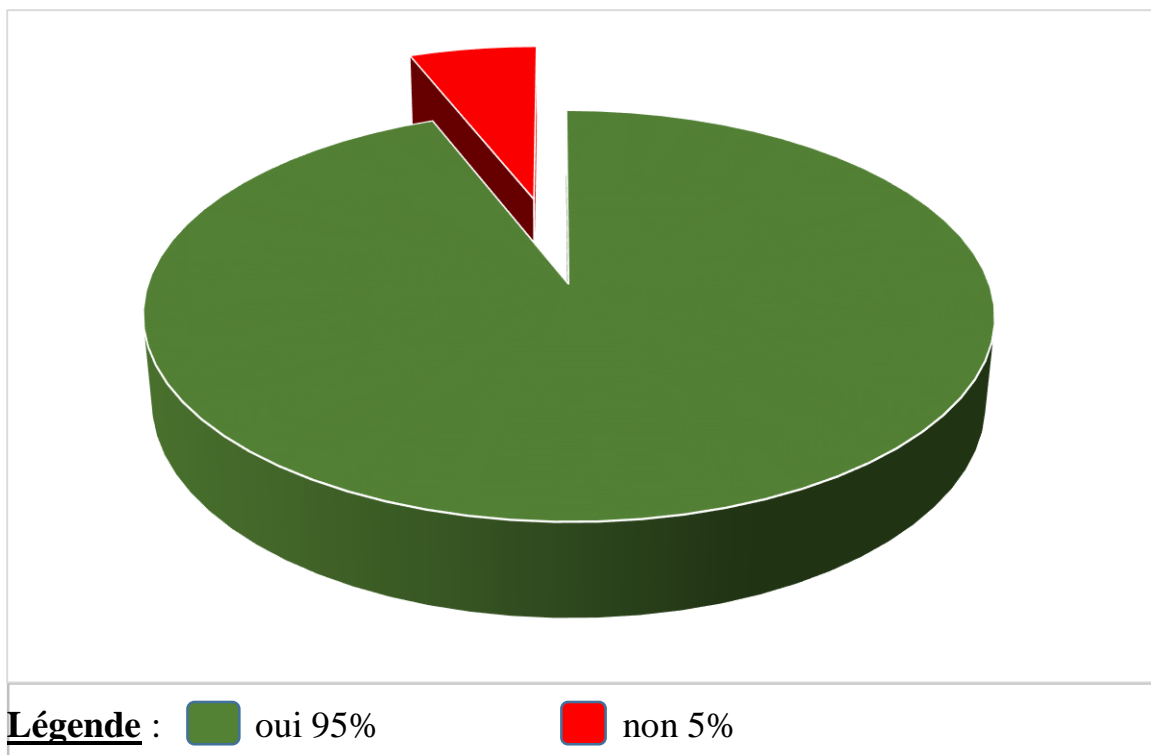


Figure 5 : Intérêt des sorties pour les élèves

Source : Enquête de terrain , juin-juillet 2014.

De l'analyse de cette figure, il ressort ce qui suit : cent cinq (105) élèves sur les cent dix qui ont rendu leurs fiches soit un pourcentage de 95% reconnaissent l'intérêt, l'utilité des sorties pédagogiques pour la compréhension, l'analyse, l'interprétation des phénomènes en histoire et en géographie. Ils ont reconnu que l'organisation des sorties pédagogiques leur apporte également des éléments de culture générale. Seulement cinq (05) ou cinq pour cent (05%) d'entre eux ne trouvent pas utiles ces sorties. La figure ci-dessous présente les résultats :

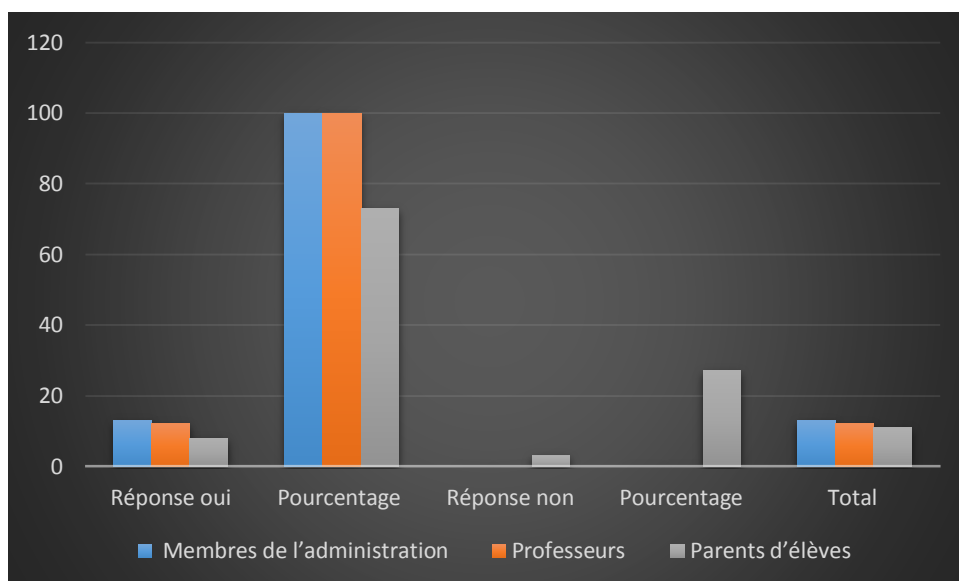


Figure 6: Intérêt des sorties pour les professeurs, parents d'élèves et membres de l'administration

Source : Enquête de terrain, juin-juillet 2014.

Cette figure montre que la quasi-totalité (100%) des membres de l'administration et des professeurs interrogés admettent que les sorties pédagogiques permettent de mieux maîtriser les situations d'apprentissage abordées en éveillant leur intérêt pour les faits et objets de l'environnement et favorisent aussi une culture générale authentique. Au niveau des parents d'élèves huit (08) soit 73% partagent le même avis, seulement trois sur onze estiment inopportunes les sorties pédagogiques.

Une de nos hypothèses de départ selon laquelle les sorties pédagogiques sont un support didactique indispensable pour un enseignement/apprentissage réussi en histoire et en géographie se trouve ici vérifiée.

1.4. Les difficultés liées à l'organisation des sorties pédagogiques

²Pour cette étude, les cent-dix (110) élèves qui ont retourné leur questionnaire relèvent de sérieuses contraintes dans la réussite des sorties éducatives. Il en est de même pour les enseignants.

❖ **Pour les élèves, les problèmes suivants sont évoqués :**

-difficultés de mobilisation des souscriptions à cause des revenus faibles des parents,

-difficulté à convaincre les parents sur le caractère utile des sorties pédagogiques,

- le retard dans le paiement des souscriptions.

❖ **Pour les professeurs, on note :**

• **Sur le plan matériel**

-le manque de moyens de transport en bon état,

-la surenchère des propriétaires des bus.

• **Sur le plan financier**

-rentrée tardive des souscriptions,

-aucun soutien de l'administration.

• **Sur le plan administratif**

-tracasserie pour l'obtention des autorisations de sortie,

-insuffisance de budget scolaire.

Les problèmes ne se limitent pas seulement à l'organisation des sorties. Ainsi, sur le terrain on note d'après nos résultats d'enquête les problèmes suivants :

En ce qui concerne les élèves ,

-bavardage de quelques élèves indisciplinés,

-qualité d'écoute souvent mauvaise,

-problèmes de restauration,

-long voyage souvent fatigant.

Quant aux professeurs, on recense:

- indiscipline et arrogance de quelques élèves,
- rançons et surenchères au niveau des lieux visités,
- problèmes de formation des guides,
- exigüité des bâtiments d'exposition,
- insuffisance d'encadrement des participants,
- difficulté de gérer les effectifs pléthoriques.

Mais quel impact les sorties pédagogiques ont-elles sur l'enseignement de l'histoire et géographie ?

2. DISCUSSION

2.1. Quelques sites historiques et géographiques de Porto-Novo dignes d'intérêt pédagogique.

D'après les résultats de nos enquêtes, on dénombre plusieurs sites dignes d'intérêt pouvant servir valablement de cadres pour les sorties à des fins pédagogiques pour les apprenants des collèges et lycées du Bénin en général et ceux de Porto-Novo en particulier. Au regard de leur attrait et surtout de l'intérêt scientifique et pédagogique qui les caractérisent, nous avons jugé bon de les décrire. Ils se présentent comme suit :

- Le musée Honmè de Porto-Novo

Le musée Honmè, autrefois palais des rois de Porto-Novo, est situé au cœur de la cité historique de Xogbonu. Le musée Honmè est un monument historique constitué de plusieurs éléments bâtis et répartis sur le site. Le musée donne aux visiteurs une idée de la manière dont la royauté africaine et en particulier celle de Xogbonu a vécu au cours de la dernière moitié du 19^{ème} siècle jusqu'à la première moitié du 20^{ème} siècle. Au nombre des objets exposés, on retrouve les vêtements

royaux du Roi Toffa, des objets d'art et beaucoup de vieilles photos. Il ouvre ses portes tous les jours.

- **Le musée Ethnographique de Porto-Novo**

Le musée Ethnographique ou musée Alexandre Sènou ADANDE est le premier installé au Bénin (au cours des années 60). Il se reconnaît par sa porte qui serait une réplique d'une porte d'entrée du palais de Kétou. Il offre comme prestation première le tourisme de regard et renferme beaucoup d'objets culturels dont beaucoup se rapportent à l'histoire de Porto-Novo. Au nombre de ces objets on peut citer : les objets de culte dont les masques, les statuettes lègba, les statuettes d'envoûtement, les accessoires du fâ, certains instruments traditionnels de musique et accessoires de danse.

- **Le musée da Silva de Porto-Novo**

Ce musée est créé par la famille da Silva de Porto-Novo et mis en service le 02 novembre 1998. Il offre le tourisme de regard. On retrouve beaucoup d'objets d'art et des articles se rapportant d'une part aux premiers moments de l'histoire du Bénin et d'autre part aux Afro-Brésiliens venus du Brésil. Ce joyau à caractère touristique est situé dans le quartier Kpota à quelques minutes de marche de la principale gare routière et fait face à la Bank of Africa.

- **Le musée Jardin des Plantes et de la Nature de Porto-Novo**

L'ancêtre du musée JPN est la forêt sacrée du Migan, ministre de la justice dans le royaume de Xogbonu. Il comprenait 630 espèces arborescentes en 1905 répartis en 3 sites. Le jardin d'essai, devenu jardin botanique en 1985, perdit un site et des espèces, malgré les efforts internes et l'intervention de sauvetage financée par la GTZ en 1990. Mais grâce au programme de réhabilitation initié par l'Ecole du Patrimoine Africain, ce jardin historique est devenu le musée jardin des plantes et de la nature et se situe en plein centre-ville réparti en 3 sites à savoir le musée des plantes, le parc de détente et la pépinière de Djassin. Il constitue un

modèle unique en matière de diversité biologique et d'écologie urbaine au Bénin. Organisé par un protocole d'accords, le musée est ouvert au public depuis le 22 janvier 1999 en tant que musée jardin des plantes et de la nature.

- **Le palais d'été de Toffa 1^{er}**

Encore appelé palais de Gbècon, ce palais représente un témoignage physique d'une partie de l'histoire du Bénin. Il est situé dans le quartier Gbècon et est un site d'intérêt artistique et culturel. Abandonné un moment après la mort du Roi Toffa 1^{er} en 1908, il est enfin occupé à partir de 1996 par sa Majesté le roi Totché Toffa VIII. Grâce à l'architecture royale et aux objets royaux qui s'y trouvent, il attire plusieurs visiteurs. Il fournit aux touristes les informations relatives à la vie politique et sociale dans le royaume de Xogbonu.

- **Le temple Avessan de Porto-Novo**

C'est un temple dont l'histoire permet de connaître les tout premiers occupants de Xogbonu. Le temple abrite le monstre à neuf têtes, une divinité bienfaitrice, ayant pour nom Abori Messan Adjaga qui serait apparu et disparu dans la termitière aux trois chasseurs, Obagadjou Anata, Akakpo et Ogbon originaires du village de Lingbo situé dans le petit royaume d'Aholi selon le mythe de la fondation de Xogbonu. Aussitôt après leur arrivée au logis, ils auraient consulté le fâ et ce dernier leur recommanda d'entretenir le lieu d'apparition en y érigeant un temple et lui donner un toit et d'offrir souvent au génie les produits de leur chasse. Ils décidèrent alors de s'installer avec leur famille près de leur génie bienfaiteur. D'autres familles les rejoignirent plus tard. Ainsi était né Okoro aujourd'hui Akron le premier village du royaume dirigé par Obagandjou.

- **Le temple Kpakliyao**

L'obélisque kpakliyao est un temple construit à Avassa en février 2007 et dédié au fétiche Zangbéto, le veilleur de nuit que le roi Tê-Agbanlin a instauré dans le royaume de Xogbonu pour assurer la sécurité du royaume pendant la nuit.

C'est un grand bâtiment remarquable par son architecture comparable au masque que porte le fétiche. Il s'étend sur une superficie de 150 m².

- **La mosquée centrale de Porto-Novo**

Elle est considérée comme un fleuron de l'architecture afro-brésilienne dans la Baie du Bénin. Cette construction monumentale est une réplique de la grande mosquée édifée plus tôt à Lagos (Nigeria) et qui fut rasée et remplacée par une autre de style moyen-oriental. La grande mosquée de Porto-Novo a été conçue et réalisée entièrement par des artisans afro-brésiliens entre 1911 et 1935. Ce bâtiment reflète les formes des édifices religieux de Bahia, au Brésil. Ses décors extérieurs sont artistiquement dessinés sur les murs en relief ou en creux, des moulures ornent particulièrement les châssis des portes et des fenêtres.

- **Le centre Songhaï**

Situé dans un quartier de Porto-Novo appelé Ouando, le Centre Songhaï s'étend sur quinze (15) hectares non extensibles sur lesquels se développent plusieurs activités à savoir : les activités agricoles, artisanales, technologiques et agroalimentaires. Au-delà de ces activités, il offre le tourisme de regard qui consiste en une visite guidée des espèces végétales et animales, des ateliers de transformation agroalimentaire, de provenderie, de décorticage de riz, de traitement de noix d'anacardier et de transformation de soja. Il dispose d'un télé-centre communautaire équipé de connexion à l'internet et de deux restaurants.

Quelles sont les situations d'apprentissages des classes du premier cycle qui se prêtent à l'usage pédagogique de ces sites ?

2-2- Les sites supports pour la mise en œuvre des situations d'apprentissage du 1^{er} cycle dans les collèges et lycées de Porto-Novo .

D'après les résultats du terrain, les sites historiques ci-dessous sont proposés comme supports didactiques pour la mise en œuvre des situations

d'apprentissage en Histoire et en Géographie au premier cycle de l'enseignement secondaire c'est à dire dans les classes de 6^{ème}, 5^{ème}, 4^{ème} et 3^{ème}.

2-2-1-Les sites historiques et géographiques, supports pour la mise en œuvre de quelques SA de la classe de sixième (6^{ème}).

Pour la mise en œuvre de la SA n°1 en Histoire intitulée « Comment vivaient l'homme préhistorique », les biens matériels et immatériels qui sont dans les musée Honmè et musée Ethnographique constituent de véritables supports pour l'étude du mode de vie des hommes préhistoriques car on retrouve dans ces lieux la pierre polie et les galets aménagés.

Pour la mise en œuvre de la SA n°2 en Géographie intitulée «Milieu local et notion de milieu», le musée du jardin des plantes et de la nature, est un véritable support pour étudier les composantes du milieu, les richesses de notre milieu de vie et surtout les menaces qui pèsent sur notre milieu de vie.

Pour la mise en œuvre de la SA n°3 en Histoire intitulée «Religions et culture de la paix», les sites religieux suivants : Notre-Dame, Mosquée centrale de Porto-Novo, temple Kpakliyao constituent de véritables supports pour étudier les aires d'expansion des grandes religions (le Vodoun, le Christianisme et l'Islam) et les principes religieux et pacifiques issus de ces différentes religions.

Pour la mise en œuvre de la SA n°4 en Géographie intitulée «le milieu intertropical d'Afrique» les sites géographiques suivants comme le musée jardin des plantes et de la nature, la lagune) sont de véritables supports pour étudier l'importance économique du milieu intertropical en Afrique ainsi que les menaces qui pèsent sur ce dernier.

2-2-2-Les sites historiques et géographiques, supports pour la mise en œuvre de quelques SA de la classe de cinquième (5^{ème}).

Pour la mise en œuvre de la SA n°3 en Histoire intitulée «Évolution politique et économique de quelques empires africains du X^{ème} au XVI^{ème} siècle :

le Ghana et le Monomotapa», les sites historiques comme musée Honmè, palais du roi TOFFA constituent de véritables supports pour étudier l'organisation politique et administrative et l'évolution économique du royaume de Porto-Novo en vue de comprendre celle des empires du Ghana et du Monomotapa.

2.2.3- : Les sites historiques et géographiques supports pour la mise en œuvre de quelques SA de la classe de quatrième (4^{ème}).

Pour la mise en œuvre de la SA n°1 en Histoire intitulée «la traite transatlantique du XVI^e au XIX^e siècle les anciens royaumes côtiers du Bénin dans la traite», les sites suivants (musée da-Silva, palais du roi TOFFA , musée Honmè...) sont de véritables supports pour étudier d'une part les fondements et l'organisation de la traite transatlantique et d'autre part l'organisation de la traite dans les royaumes de Danxômè et de Xogbonu.

Pour la mise en œuvre de la SA n°2 en Géographie intitulée «Les milieux naturels en République du Bénin», l'environnement physique des sites touristiques du sud-Bénin est un véritable support pour étudier les caractéristiques (localisation, climat, sols, végétation, faune et cours d'eau) des milieux naturels du sud-Bénin et les menaces qui pèsent sur ces derniers.

Pour la mise en œuvre de la SA n°4 en Géographie intitulée «Les problèmes liés à l'évolution démographique en République du Bénin», le cadre urbain de Porto-Novo, est un exemple de milieu où l'on peut étudier les mouvements migratoires, le phénomène urbain et ses conséquences.

2.2.4. Les sites historiques et géographiques , supports pour la mise en œuvre de quelques SA de la classe de troisième (3^{ème}).

Pour la mise en œuvre de la SA n°1 en Histoire intitulée «Conséquences économiques, sociales, idéologiques et politiques des découvertes en Europe aux

XIX^{ème} et XX^{ème} siècles et pour l'Afrique », le centre Songhaï est un véritable support pour étudier l'importance des équipements agro-industriels.

Pour la mise en œuvre de la SA n°2 en Géographie intitulée «Ressources et processus de développement au Bénin: Contraintes et Défis», les sites touristiques (musée du jardin des plantes et de la nature, milieu physique de la commune de Porto-Novo) et surtout les équipements agro-industriels du Centre Songhaï sont nécessaires pour étudier les ressources et la façon dont elles sont gérées.

Pour la mise en œuvre de la SA n°4 en histoire intitulée « les résistances en Afrique de l'Ouest face à l'impérialisme » , le royaume de Porto-Novo, le musée de Honmè explique mieux les rivalités qu'il y a eues entre le roi Béhanzin et le roi Toffa.

2.3.Impact des sorties pédagogiques sur l'enseignement-apprentissage de l'histoire et de la géographie et sur les autres disciplines

2.3.1 Impact des sorties sur l'enseignement de l'histoire.

Comme nous l'avons évoqué dans les lignes précédentes en nous basant sur les résultats d'enquête , plusieurs situations d'apprentissage du premier cycle de l'enseignement secondaire sont subordonnées aux sorties pédagogiques afin de sortir l'enseignement de l'histoire de « l'ornière de la mnémotechnie ». En effet, l'enseignant n'étant pas témoin des faits historiques qu'il enseigne en situation de classe se doit d'aller sur les sites historiques afin de réussir à passer le message. À cet effet, des vestiges de notre passé existent et illustrent les faits objets d'apprentissage. Une visite éducative organisée sur les lieux comme les musées, le palais Honmè qui constituent des témoins vivants du passé, rend plus concret l'enseignement de l'histoire.

Qu'en est-il de la géographie, discipline de terrain ?

2.3.2. Impact des sorties sur l'enseignement de la géographie.

Pierre George cité par S. E. KOUTINHOIN dans *Recueil de citations de géographie*, page 11 dit: « la géographie est la science totale de l'espace humanisé. », Jean DRESCH ajoute à la même page que « La géographie est une explication globale de la surface de la terre. ». Quand nous remontons à l'origine du mot, il vient du grec *geo et graphein* qui donne littéralement « *décrire la terre* ». Pour décrire, expliquer, comprendre et interpréter un phénomène géographique il serait utile voire indispensable d'entretenir le contact direct avec le phénomène objet d'apprentissage surtout lorsqu'on agit sur des « enfants ». Les sorties pédagogiques permettent de découvrir et de pénétrer les phénomènes géographiques. F. Macaire cité par Oludé p35, dit « Rien n'entre dans la connaissance des enfants qui ne soit auparavant passé par le sens », c'est dire que l'enfant voit avant d'apprendre d'où la nécessité de sortir souvent les apprenants pour les faire découvrir les merveilles de la nature. Elles contribuent à asseoir un bon enseignement-apprentissage en géographie en corrigeant les abstractions pour communiquer avec le réel. A. Choley cité par MANOUTCHE l'a si bien dit lorsqu'il affirme : « les excursions géographiques ont un triple but soit : meubler l'esprit de l'élève d'images et de faits concrets, lui apprendre à analyser un paysage, l'exercer à une synthèse qui s'explique par la description géographique ».

L'impact des sorties pédagogiques sur la géographie est très grand et inestimable car l'enseignement-apprentissage est plus réussi, rendant les résultats satisfaisants et la matière devient de plus en plus intéressante pour les apprenants. Quels effets ses sorties ont-elles sur les autres disciplines ?

2.3.3. Impact des sorties pédagogiques sur l'interdisciplinarité.

«La géographie s'ouvre sur une double perspective : elle est au carrefour des sciences de la nature et de l'homme, sorte de « pont » jeté entre ces deux branches du savoir humain, position-charnière entre diverses disciplines qu'elle

coordonne à la manière d'une philosophie de l'espace ; elle fournit à ces sciences connexes une contribution très personnelle : l'esprit de synthèse, le sens des réalités complexes, la compréhension des ensembles localisés et interdépendants ; elle retient ce qui, dans l'activité des groupes humains, est propre à l'ensemble de l'humanité et permet l'élaboration d'une synthèse, et ce qui est le fait d'une collectivité déterminée, c'est-à-dire le cas particulier apportant aux généralisations abusives le correctif de l'exception, de la variante locale ou régionale . Cette confrontation permanente avec le réel, cette aptitude à faire varier la recherche du phénomène mondial au fait local confère à la géographie toute sa signification, toute sa valeur. » (R. CLOZIER), cité par KOUTINHOIN, p6. Il est indéniable que la géographie entretient beaucoup de relations avec les autres disciplines comme LENIGER GOUMAZ, cité par KOUTINHOIN page 11 l'a bien souligné : « Parmi les sciences humaines, la géographie occupe sans conteste une place privilégiée, ne serait-ce que parce qu'elle se situe au carrefour, parce que par définition elle est sans frontière. ». Il existe des liens entre les programmes d'étude en histoire et géographie et ceux des autres disciplines. Ainsi, certaines notions telles que la détermination des coordonnées géographiques, le calcul de pourcentage, les statistiques, qui relèvent du domaine géographique sont déterminés à l'aide de l'apport des sciences telles que les mathématiques, les sciences de la vie et de la terre et les sciences physiques et chimiques. Les réponses à la question n° 7- Quel est selon vous l'impact des sorties pédagogiques dans le rendement des apprenantes ? justifient clairement cette position.

Quelles conséquences l'absence des sorties pédagogiques peut-elle engendrer sur le niveau des élèves ?

2.4. Conséquences des sorties pédagogiques sur les activités pédagogiques.

2.4.1. Importance des sorties pédagogiques dans le rendement des élèves.

Pour savoir si les sorties pédagogiques ont un effet positif sur la production des élèves, nous avons pris deux classes de la promotion 4^{ème}.

- dans la première classe le professeur a effectué une sortie de proximité pour conduire les activités sur la SA n° 2 : les milieux naturels en République du Bénin ;
- dans la seconde classe cette fois le professeur a utilisé uniquement des supports documentaires pour exécuter les activités prévues par cette SA.

Les résultats du deuxième devoir de l'année portant sur la même épreuve sont illustrés par la figure ci-après :

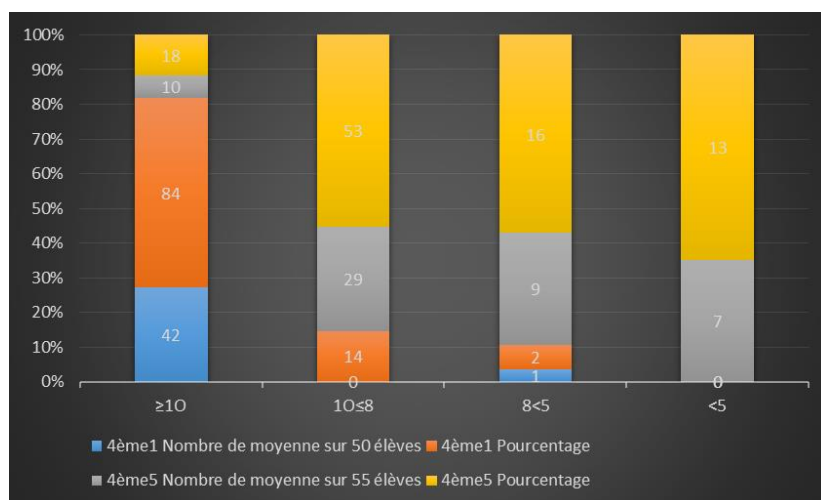


Figure 7: Résultats des devoirs des deux classes de 4^{ème}

Source : Enquête de terrain, juin-juillet 2014

De l'analyse de cette figure, il ressort que dans la première classe de 4^{ème} où le professeur a effectué des sorties pour concrétiser l'apprentissage, au cours du devoir, 84% des apprenants ont la moyenne tandis que dans l'autre classe seulement 18% soit 10 élèves sur 55 ont leur moyenne. Ces résultats montrent que les sorties pédagogiques ont une importance capitale pour la réussite des élèves.

On reconnaît donc ici qu'une utilisation appropriée des supports didactiques améliorerait la qualité de l'enseignement et par conséquent les rendements scolaires. C'est d'ailleurs ce que justifie le proverbe chinois : « J'entends et j'oublie. Je vois et me souviens. Je fais et je comprends » (OLOUDE 2009).

2.4.2. Impact de l'absence des sorties pédagogiques sur l'enseignement-apprentissage.

Les cours d'histoire et de géographie qui sont strictement restreints ou limités documents écrits, à une explication magistrale sèment la confusion dans la tête des élèves. La perception part d'abord de l'imagerie mentale et la représentation graphique. Pour que les apprenants expriment bien l'enseignement reçu, il faut qu'ils observent les phénomènes, les faits, objets d'apprentissage. L'absence d'organisation de sorties pédagogiques engendre de nombreuses conséquences sur la perception notionnelle chez les élèves. Les programmes d'histoire et de géographie étant composés des situations d'apprentissage qui ont besoin d'illustrations concrètes, les descentes sur le terrain permettent aux apprenants une meilleure perception des choses.

2.4.3. Étude de cas du Lycée Toffa 1^{er}.

Des résultats d'enquête, il ressort que chaque année les sorties pédagogiques sont organisées. Il faut noter que ces sorties se déroulent sur de longues distances (60 à 150 km), les sites de Ouidah, d'Abomey, Lokossa, Lomé sont visités. De par sa situation géographique, le Lycée Toffa 1^{er} offre beaucoup d'opportunités pour les sorties éducatives de courte durée étant donné qu'il se trouve dans la ville de Porto-Novo qui regorge de sites dignes d'intérêt pédagogique. Ainsi, une sortie vers le musée Jardin des Plantes et de la Nature peut permettre par exemple aux professeurs de montrer aux élèves la diversité des espèces floristiques et faunistiques.

Dans cet établissement, chaque sortie est sanctionnée par un condensé de connaissances notionnelles qui est issu des rapports produits par les élèves.

3. LES PROBLEMES LIES AUX SORTIES PEDAGOGIQUES.

L'organisation des sorties pédagogiques reste confrontée à de nombreux problèmes qui s'étendent sur trois phases : la phase préparatoire, celle du déroulement de la sortie et la phase du retour.

3.1. Au niveau de la phase préparatoire.

Les difficultés rencontrées à cette étape de la sortie sont nombreuses. En effet, on note au prime abord le choix des sites à visiter qui ne fait pas toujours l'unanimité ni des apprenants ni des professeurs. Ensuite, on a la vétusté des moyens roulants c'est-à-dire des véhicules qui doivent servir de moyens de transport, la non disponibilité de certains professeurs au moment de la pré visite, la faible participation financière des élèves qui n'ont pas toujours l'aide des parents à faible pouvoir d'achat, la faible implication des autorités administratives qui ne donnent pas facilement leurs accords. Enfin, au niveau de préparation des correspondances administratives, on note le retard dans la rédaction et l'acheminement des correspondances vers les autorités susceptibles de délivrer les autorisations de sorties dû à la lenteur administrative. On note également le non-respect de l'engagement pris par la société de transport qui, après avoir garanti le bus contre le versement de la moitié des frais, le loue à nouveau au plus offrant et pense qu'en restituant l'argent pris le problème est réglé. Que se passe-t-il sur le terrain ?

3.2. Au niveau de la phase du déroulement de la sortie pédagogique.

Les problèmes qu'on rencontre ici sont les suivants : le manque de formation des guides d'encadrement mis à la disposition des enseignants, ce qui influence la qualité de la visite ; les problèmes de gestion des effectifs pléthoriques ; l'indiscipline de certains élèves. A cela s'ajoute le manque de

guides par endroits ; le manque de vigilance des enseignants vis-à-vis des élèves.
Que retenir des problèmes du retour ?

3.3. Au niveau de la phase du retour.

On enregistre d'importantes difficultés à cette ultime étape de la sortie. Ainsi, après la visite on arrive pas à faire le point des connaissances avec les apprenants. Aussi, oublie-t-on de faire le contrôle de présence avant l'embarquement pour le retour. Dans le bus sur le chemin de retour, on enregistre des débordements des apprenants dans les animations parfois avec des moqueries envers l'encadrement.

Par ailleurs, il faut signaler les embouteillages et les pannes de véhicule qui retardent le retour à bonne heure (parfois à 00 heure). Ce retour tardif décourage les autorités administratives ainsi que les parents d'élèves.

Face à ces problèmes qui entravent le bon déroulement des sorties pédagogiques nous avons jugé bon de faire des suggestions pour la réussite de ces activités, gage d'un enseignement-apprentissage efficace en histoire et en géographie.

4. SUGGESTIONS POUR UNE SORTIE PEDAGOGIQUE REUSSIE.

Etant d'une importance capitale dans l'enseignement de l'histoire et géographie, les sorties pédagogiques doivent être réorganisées. Il faut dans ce cas qu'on leur donne beaucoup plus de dynamisme.

4.1. Au niveau de la phase préparatoire

Pour qu'une sortie pédagogique soit bien organisée, les organisateurs, pour les question de logistiques, obtiennent un bon contrat auprès des sociétés de transport en commun afin de réduire les frais de transport qui consomment la grande partie du budget. De même, le comité en charge du transport veille à ce que les bus soient assurés et qu'ils soient en bon état afin d'éviter les pannes en

cours de voyage. Les chefs d'établissements doivent prendre des notes de service autorisant les sorties pédagogiques avec tous les aspects liés à leur organisation. Par ailleurs, tous les élèves participent aux sorties pédagogiques, les enseignants doivent faire une pré visite sur les lieux à visiter. On doit également penser à une boîte à pharmacie éviter l'automédication. Il faut prévoir aussi un mégaphone pour faire passer les messages aux élèves. par rapport à la prise de note, l'encadrement doit prévoir un support pour les élèves et veiller à ce que chacun d'eux soit muni d'un carnet de note et d'un stylo. L'administration doit s'impliquer davantage dans l'organisation de ces sortie. Enfin, pour qu'une sortie pédagogique soit bénéfique pour les élèves et les enseignants, la constitution d'une équipe pluridisciplinaire s'impose, le professeur d'histoire et géographie ne maîtrise pas toutes les données du milieu, le choix au préalable des lieux, monuments et divers contacts doivent être pris avec les responsables des différents lieux à visiter.

4.2. Au niveau de la phase du déroulement

A cette étape, il faut que les organisateurs s'assurent du nombre exact d'élèves prêts à l'embarquement. Un appel doit être fait dans l'ordre alphabétique. Ils doivent veiller à ce que les élèves n'apportent sur eux aucune boisson alcoolique, rappeler à ces derniers les comportements à observer au cours de la sortie : discipline, observation, écoute attentive, prise de notes et de photos avec autorisation. Les enseignants doivent également redoubler de vigilance dans l'encadrement et s'assurer de la participation effective des élèves à la visite qui ont intérêt à prêter oreille au contenu du discours du guide. A la fin de la sortie, les enseignants doivent s'assurer que tous les élèves sont retournés dans le bus et chacun à sa place.

4.3. Au niveau de la phase du retour de la sortie pédagogique.

A la phase finale, l'encadrement doit faire le point des informations reçues par les apprenants et procéder aux rectificatif s'il y a lieu. Il fait les amendements

sur place avant l'éclatement du groupe. Un dernier contrôle de présence se fait en vue de s'assurer que tout le monde est effectivement revenu car, dit-on, « la confiance n'exclut pas le contrôle ».

CONCLUSION

Au terme de notre étude ayant pour thème « Impact des sorties pédagogiques sur l'enseignement-apprentissage de l'Histoire et la Géographie au premier cycle de l'enseignement secondaire : cas du Lycée Toffa 1^{er} », nous retenons que la réussite d'une situation d'apprentissage est fortement liée aux sorties pédagogiques. Elles jouent un grand rôle dans la maîtrise des notions, des faits et phénomènes historico-géographiques en suscitant l'intérêt et le développement de la curiosité chez les apprenants, sans oublier, son importance dans l'acquisition de la culture générale. Réalisées dans de bonnes conditions de préparation et d'organisation et judicieusement exploitées, elles favorisent une maîtrise du milieu et de certaines notions quelque peu abstraites. Tout en aidant l'élève dans la connaissance de son milieu, elles rendent ainsi l'enseignement de l'histoire et de la géographie plus concret, stimulent son attention. Ainsi, une visite à l'église ou à la mosquée, au musée, par exemple, est beaucoup plus didactique qu'un résumé élaboré sur le christianisme ou l'islam ou sur l'organisation d'un royaume. On peut alors considérer ces sorties comme des pratiques qui enrichissent les connaissances théoriques. Notre hypothèse de départ selon laquelle « les sorties pédagogiques sont un support didactique pour l'enseignement-apprentissage de l'histoire et géographie » est confirmée.

Par ailleurs, il est reconnu que Porto-Novo dispose d'une multitude de sites historiques et géographiques pouvant servir de cadres pour l'organisation de sorties pédagogiques moins risquées et plus économiques de par la proximité de ces sites des établissements scolaires. Ceci confirme donc la deuxième hypothèse de notre étude. Cependant, nombreuses sont les difficultés qui entravent la réussite des sorties pédagogiques dans nos établissements scolaires.

Les contraintes liées à l'organisation des sorties pédagogiques sont presque identiques dans les Collèges et Lycées de notre pays. Ces difficultés se résument à l'insuffisance de moyens financiers, à la lenteur administrative et aux difficultés

organisationnelles. Tous ces problèmes ne sont pas insurmontables. L'enseignement de l'Histoire et Géographie gagnerait beaucoup si un effort était fait aussi bien par les autorités compétentes à tous les niveaux que par les enseignants pour faire entrer dans les habitudes une bonne organisation des sorties pédagogiques.

REFERENCES BIBLIOGRAPHIQUES

OUVRAGES

1- GIOLITTO, P. 1956, *L'enseignement de l'Histoire aujourd'hui*, Paris, Armand Colin /Bourelhier, 158p.

2-HOUEGBELO, J. M. 2011, *Introduction à la didactique de l'Histoire et de la Géographie, méthodes et techniques d'enseignement d'Histoire et Géographie*, Porto-Novo, CNPMS 51p.

3-HUGHES, E. J. 1966, *L'enseignement : une confrontation internationale*, Tours, NOUVEAUX HORIZONS ; 276p.

4-KOUTINHOIN, S. E. 2011, Recueil de citations de géographie, document de cours, 29p.

5-NEKPO, C. F. 1998, *Éducation et culture Tome1*, Porto-Novo ; CNPMS ; 230p.

MEMOIRES

6-AIHOU, B.A. 2005, *Les sorties pédagogiques et enseignement de l'Histoire et de la géographie : cas du C.E.G. Godomey et du C.E.G. Nokoué. Analyses et approches de solutions* : mémoire de CAPES, ENS P/N., 79p

7-MANOUCHE, P. 2013, *Sorties pédagogiques et enseignement de l'Histoire et de la Géographie : cas du C.E.G. de Toviklin* : Mémoire de BAPES, ENS. Porto-Novo, 46p.

8-LOUDE, L.O. 2009, *Importance des sorties pédagogiques dans le processus enseignement/apprentissage en Histoire et Géographie selon l'Approche Par Compétence* : cas de la classe de quatrième. Porto-Novo ENS, 66p.

9-SAYI, K. D.et SODJINOU A. 1992, *Nécessité des sorties pédagogiques pour l'enseignement de l'Histoire nationale : exploitation des musées* ; Porto-Novo ENS 27p.

10-SOSSOU, A. C. 2013, *Importances des sorties pédagogiques dans l'enseignement de l'histoire et de la géographie : cas du C.E.G. de Kèrè dans la commune de Dassa-Zoumè.* : Mémoire de BAPES, 42p.

AUTRES DOCUMENTS

11-*Le Grand Robert* (Version électronique)

12-*ENCARTA*, (2009)

ANNEXE

QUESTIONNAIRE A L'ENDROIT DES ELEVES

Ce questionnaire s'inscrit dans le cadre des recherches que nous faisons sur les sorties pédagogiques en histoire et en géographie dans l'enseignement secondaire.

Nous vous prions de bien vouloir fournir des renseignements sincères et vous remercions d'avance pour votre collaboration.

1- Avez-vous participé à une sortie pédagogique en histoire et en géographie ?

Oui

Non

Si oui :

- quels sont les lieux visités ?.....

2- Par quels moyens êtes-vous rendus sur les lieux ?

A pied à bord d'un bus

-Autres moyens (à préciser)

3- Qu'est-ce que ces sorties vous ont-elles apporté

-sur la compréhension d'une SA abordée

-sur votre culture personnelle

-autres apports (à préciser)

4- Quelles sont les difficultés rencontrées ?

-au cours de la préparation de la sortie.....

-au cours de la sortie proprement dite.....

5- Que suggérez-vous pour réussir prochainement ces sorties pédagogiques ?.....

.....

6-Quels sont les lieux que vous connaissez à Porto-Novo qui sont dignes d'intérêt pour les sorties pédagogiques ?.....

GUIDE D'ENTRETIEN A L'ENDROIT DES PROFESSEURS D'HISTOIRE ET GEOGRAPHIE

Ce questionnaire s'inscrit dans le cadre des recherches que nous faisons sur les sorties pédagogiques en histoire et géographie dans l'enseignement secondaire.

Nous vous prions de bien vouloir fournir des renseignements sincères et vous remercions d'avance pour votre collaboration.

1- Etablissement :.....

2- Sexe : masculin féminin

3- Diplôme académique : Maîtrise Licence Diplôme Bac

4- Diplôme professionnel : CAPES CAPET BAPES

5- Statut : APE ACE ACL

6- trouvez-vous utile d'organiser les sorties pédagogiques pour la compréhension des notions enseignées ? Oui non

Si oui

-quelles sont les classes du premier cycle que vous ciblez à cet effet?

.....

-quelles sont les SA qui font objet de sortie pédagogique ?.....

-quels sont les lieux souvent visités ?.....

-quelles sont les difficultés rencontrées pour la préparation de la sortie :

Sur le plan matériel

Sur le plan financier.....

Sur le plan administratif.....

-quelles difficultés rencontrez-vous au cours de la phase du déroulement de la sortie :

au niveau de l'encadrement des apprenants

Au niveau des sites visités.....

Autres.....

Si non depuis combien d'années n'avez-vous plus organisé les sorties pédagogiques ? pourquoi ?.....

7-Quel est selon vous l'impact des sorties pédagogiques sur le rendement des apprenants ?

- Au niveau de la maîtrise de la situation abordée

- Au niveau de la culture générale de l'apprenant

8-Quelle est selon vous l'importance des sorties pédagogiques dans le processus de l'enseignement/ apprentissage de l'histoire et de la géographie ?

-font perdre le temps oui non

-ennuyeuses oui non

-évitent le dogmatisme dans la démarche pédagogique oui non

-suscitent la curiosité des élèves en éveillant leur intérêt pour les faits et objets de l'environnement oui non

-permettent aux élèves de collecter des informations qu'ils vont traiter en classe
oui non

9-Comment évaluer vous les élèves sur les sorties pédagogiques ?

.....

10-Quelles sont selon vous les raisons qui expliquent le manque d'engouement de certains professeurs pour les sorties pédagogiques ?

.....
.....

11- Comment peut-on remédier à cet état de chose ?

.....
.....

12.Quels sont les lieux que vous connaissez à Porto-Novo qui sont dignes d'intérêt pour les sorties pédagogiques ?.....

GUIDE D'ENTRETIEN A L'ENDROIT DE L'ADMINISTRATION

Ce questionnaire s'inscrit dans le cadre des recherches que nous faisons sur les sorties pédagogiques en histoire et géographie dans l'enseignement secondaire.

Nous vous prions de bien vouloir fournir des renseignements sincères et vous remercions d'avance pour votre collaboration.

1-Nom de l'établissement :.....

-Année de création

- Nombre de groupes pédagogiques à la création

-Nombre de salles de classe.....

-Les niveaux concernés

2-Quelles sont les contraintes qu'impose l'organisation des sorties pédagogiques à l'administration :

-sur le plan administratif

-sur le plan matériel

-sur le plan financier

-autres difficultés.....

3- Les sorties pédagogiques sont-elles importantes selon vous ? Oui

Non

Si oui, que suggérez-vous pour contourner ces difficultés ?.....

4- Quel poste occupez-vous dans l'administration ? Proviseur

Censeur Surveillant Comptable

5- Quelles sont les mesures que vous prenez pour l'organisation des sorties pédagogiques :.....

LISTE DES TABLEAUX ET FIGURES

Tableau n° I : Synthèse la recherche documentaire.....	
Tableau n° II : Méthodes et outils de collecte de données.....	
Tableau n° III : Répartition des élèves enquêtés par promotion.....	
Tableau n° IV : Taux de récupération des questionnaires.....	
Figure n° 1 : Carte montrant la situation géographique du Lycée Toffa 1 ^{er}	
Figure n° 2 : plan du Lycée Toffa 1 ^{er}	
Figure n° 3 : Statut des enseignants contactés.....	
Figure n° 4 : Diplôme et qualification professionnelle des enseignants enquêtes...	
Figure n° 5 : Intérêt des sorties pour les élèves.....	
Figure n° 6 : Intérêt des sorties pour les professeurs, les parents d'élèves et les membres de l'administration.	
Figure n°7 : Résultats des devoirs des deux classes de 4 ^{ème}	

TABLE DES MATIERES

	Pages
Sommaire.....	1
Dédicace	2
Remerciements.....	3
Sigles et acronymes	4
Introduction.....	5
CAPITRE I	8
1-Cadre théorique.....	8
1-2. Hypothèses de travail.....	9
1-3. Objectifs de recherche.....	9
2- Cadre d'étude	10
2-1. Grands traits physiques.....	10
2-2. Grands traits humains	12
3- Approche méthodologique.....	12
3-1. Etat de la question.....	12
3-1.1. Recherche documentaire.....	12
3-1.2. Revue de littérature.....	13
3.1.3. Clarification de concepts	15
3.2. Travaux de terrain	16
3.2.1. Méthodes et Outils de collecte de données.....	16
3.2.2. Echantillonnage	17

3.2.3. Déroulement des enquêtes de terrain.....	18
3.2.4. Le point de l'administration des outils de collecte de données.....	18
3.3. Dépouillement des fiches d'enquête, traitement et analyse de données.....	19
3.4. Difficultés rencontrées et solutions apportées.....	19
CHAPITRE II	20
1. Présentation des résultats d'enquête.....	21
1.1. Profil académique et professionnel des enseignants enquêtés.....	21
1.2. Statut des enseignants enquêtés.....	21
1.3. Intérêt pour les sorties pédagogiques.....	22
1.4. Les difficultés liées à l'organisation des sorties pédagogiques.....	22
2. Discussion.....	26
2.1. Quelques sites historiques et géographiques de Porto-Novo dignes d'intérêt pédagogique.....	28
2.2. Les sites historiques et géographiques supports pour la mise en œuvre de quelques SA du premier cycle dans les collèges et lycées de Porto- Novo.....	29
2.2.1. Les sites historiques et géographiques supports pour la mise en œuvre de quelques SA de la classe de sixième (6 ^{eme}).	29
2.2.2. Les sites historiques et géographiques supports pour la mise en œuvre de quelques SA de la classe de cinquième (5 ^{eme}).....	30
2.2.3. Les sites historiques et géographiques supports pour la mise en œuvre de quelques SA de la classe de quatrième (4 ^{eme}).....	30
2.2.4. Les sites historiques et géographiques supports pour la mise en œuvre de quelques SA de la classe de troisième (3 ^{eme}).....	30

2.3.	Impact des sorties pédagogiques sur l'enseignement-apprentissage de l'histoire et la de la géographie	31
2.3.1.	Impact des sorties sur l'enseignement de l'histoire.....	31
2.3.2.	Impact des sorties sur l'enseignement de la géographie.....	31
2.3.3.	Impact des sorties sur l'interdisciplinarité.....	32
2.4.	Conséquences des sorties pédagogiques sur les activités pédagogiques	33
2.4.1.	Importance des sorties pédagogiques dans le rendement des élèves.	33
2.4.2.	Impact de l'absence des sorties pédagogiques sur l'enseignement-apprentissage de l'histoire et de la géographie	34
2.4.3.	Etude de cas du lycée Toffa 1 ^{er}	34
3.	Les problèmes liés aux sorties pédagogiques.....	35
3.1.	Au niveau de la phase préparatoire.....	35
3.2.	Au niveau de la phase du déroulement.....	35
3.3.	Au niveau de la phase du retour	35
4.	Suggestions pour une sortie pédagogique réussie	36
4.1.	Au niveau de la phase préparatoire.....	36
4.2.	Au niveau de la phase du déroulement.....	37
4.3.	Au niveau de la phase du retour.....	37
	CONCLUSION.....	38
	REFERENCES BIBLIOGRAPHIQUE.....	40
	ANNEXE.....	42