



REPUBLIQUE DU BENIN



=====  
MINISTRE DE L'ENSEIGNEMENT SUPERIEUR ET DE  
LA RECHERCHE SCIENTIFIQUE

=====  
UNIVERSITE D'ABOMEY-CALAVI

=====  
ECOLE NORMALE SUPERIEURE DE PORTO-NOVO

=====  
DOMAINE : SCIENCES DE L'EDUCATION ET DE LA FORMATION

MENTION : PROFESSORAT DE L'ENSEIGNEMENT SECONDAIRE

SPECIALITE : HISTOIRE-GEOGRAPHIE

GRADE : Licence/ BAPES

MEMOIRE DE FIN DE CYCLE

SUJET

IMPACT DES EFFECTIFS PLETORIQUES  
SUR LE PROCESSUS ENSEIGNEMENT/  
APPRENTISSAGE/ EVALUATION EN  
HISTOIRE ET EN GEOGRAPHIE AU CEG  
AGBOKOU

Présenté par :

TOGBE Irène

Sous la direction de :

Pr. Sylvain ANIGNIKIN

Soutenu le 21/09/2014

## SOMMAIRE

DEDICACE.....	ii
REMERCIEMENTS.....	iii
SIGLES ET ACRONYMES.....	iv
LISTE DES TABLEAUX .....	v
LISTE DES FIGURES.....	v
LISTE DES PHOTOS.....	v
RESUME.....	ix
INTRODUCTION.....	1
CHAPITRE I : CADRES THEORIQUE, GEOGRAPHIQUE ET DEMARCHE METHODOLOGIQUE.....	3
1- Cadre théorique de l'étude.....	4
2- Cadre d'étude.....	4
3- Approche méthodologique.....	17
CHAPITRE II: PRESENTATION DES RESULTATS ET SUGGESTIONS.....	22
1- Présentation et analyse des résultats.....	23
2- Suggestions.....	34
CONCLUSION .....	36
SOURCES ET ELEMENTS DE BIBLIOGRAPHIE.....	viii
ANNEXES.....	x
TABLES DES MATIERES.....	xix

## **DEDICACE**

A mon père ***TOGBE Germain*** et ma mère ***BOCO Elise*** dont l'amour et le soutien me font quotidiennement grandir.

## **REMERCIEMENTS**

N'eût été les apports et les soutiens dont nous avons bénéficiés de part et d'autre, nous n'aurions pas pu achever ce travail dans les délais impartis.

Pour cela, nous tenons à remercier très sincèrement le **Professeur Sylvain C. ANIGNIKIN** pour avoir accepté, malgré ses nombreuses occupations, diriger ce mémoire. Nous avons assez joui de son ouverture d'esprit, de sa générosité et de ses sages conseils.

Nous exprimons notre sincère gratitude à **M<sup>me</sup> DO-REGO**, mon encadreur pendant nos périodes de stage au Collège d'Enseignement Général d'AGBOKOU, pour sa contribution à notre ascension professionnelle.

Nous nous devons de témoigner toute notre gratitude aux divers enseignants et encadreurs de l'Ecole Normale Supérieure de Porto-Novo pour leur contribution à notre formation. Nous remercions également le personnel, administratif de ladite école pour ses nombreux conseils et apports au cours de notre formation.

Nous disons merci aussi à tous les responsables de l'établissement où nous avons mené nos enquêtes.

A tous ceux qui ont pris une part active dans notre ascension professionnelle, nous disons merci.

## **SIGLES, ACRONYMES ET ABREVIATIONS**

ACE	: Agent Contractuel de l'Etat
APC	: Approche Par Compétences
APE	: Agent Permanent de l'Etat
BAPES	: Brevet d'Aptitude au Professorat de l'Enseignement Secondaire
BEPC	: Brevet d'Etude du Premier Cycle
CAPES	: Certificat d'Aptitude au Professorat de l'Enseignement Secondaire
CEG	: Collège d'Enseignement Général
CEDIP	: Centre de documentation et de l'information pédagogique
CEP	: Certificat d'Etude Primaire
INFRE	: Institut National pour la Formation et la Recherche en Education
DUDH	: Déclaration Universelle des Droits de l'Homme
ENS	: Ecole Normale Supérieure
E/A	: Enseignement/Apprentissage
E/A/E	: Enseignement/Apprentissage/Evaluation
EPE	: Evaluation Ponctuelle d'Etape
FLASH	: Faculté des Lettres, Arts et Sciences Humaines
ONG	: Organisation Non Gouvernementale
T. G	: Travail en Groupe
T.C	: Travail Collectif
T.I	: Travail Individuel
UA	: Union Africaine
UAC	: Université d'Abomey - Calavi

## LISTE DES TABLEAUX

<b>Tableau I :</b> Situation du personnel enseignant au CEG d'AGBOKOU, année Scolaire 2013-2014.....	15
<b>Tableau II :</b> Etat du personnel administratif du CEG AGBOKOU.....	16
<b>Tableau III:</b> Centres de documentation et types d'informations.....	18
<b>Tableau IV:</b> Echantillonnage de la population cible.....	19
<b>Tableau V :</b> Méthodes et outils de collecte de données.....	20
<b>Tableau VI :</b> Taux de récupération des questionnaires.....	20
<b>Tableau VII :</b> Les effectifs par promotions et le nombre de groupes pédagogiques par promotion au premier cycle.....	23
<b>Tableau VIII :</b> Effectifs par classe en 6 <sup>e</sup> .....	24
<b>Tableau IX :</b> Effectifs par classe 5 <sup>e</sup> .....	24
<b>Tableau X :</b> Effectifs par classe en 4 <sup>e</sup> .....	25
<b>Tableau XI :</b> Effectifs par classe en 3 <sup>e</sup> .....	25
<b>Tableau XII :</b> Evolution du corps professoral en histoire et géographie.....	26
<b>Tableau XIII :</b> Evolution de l'effectif des apprenants.....	26
<b>Tableau XIV :</b> Évolution démographique de la ville de Porto-Novo.....	30
<b>Tableau XV :</b> Evolution du taux d'échec du premier cycle en 2014.....	33

## LISTE DES FIGURES

Figure 1 : Localisation du CEG Agbokou de Porto-Novo.....	14
Figure 2 : Répartition du personnel enseignant du CEG AGBOKOU pour l'année2013-2014.....	16
Figure 3 : Différence entre le nombre de fiches distribuées et les fiches récupérées au niveau de différentes cibles.....	21
Figure 4 : Les effectifs en fonction du nombre de groupe pédagogique par promotion au premier cycle.....	24
Figure 5 : Courbe montrant l'évolution des effectifs par classe au CEG d'AGBOKOU.....	25
Figure 6 : Evolution de l'effectif des apprenants durant les 3 dernières années scolaires.....	27
Figure 7 : Evolution du nombre d'élèves et du nombre d'enseignants des trois dernières années.....	27

## LISTE DES PHOTOS

Photo 1: vue du portail du CEG d'AGBOKOU.....	12
Photo 2 : deux salles de cours ayant de portes.....	28
Photo 3 : deux salles de cours sans portes.....	29

## **RESUME**

La présente étude est le résultat d'une recherche relative à l'impact des effectifs pléthoriques sur le processus enseignement/ apprentissage/ évaluation en Histoire et en Géographie au CEG d'AGBOKOU.

Cette étude s'enracine dans la continuité de nombreuses recherches ayant porté sur la problématique des effectifs pléthoriques dans les Collèges d'Enseignement Général en République du Bénin. En mettant un accent particulier sur les méthodes d'enseignement de l'Histoire et Géographie, le présent travail de recherche a pour objectif d'étudier l'impact des effectifs pléthoriques sur l'enseignement de l'histoire et de la géographie au CEG d'AGBOKOU. Ceci permettra de dégager les aspects négatifs de ce phénomène. Des tableaux ont montré l'évolution des effectifs pléthoriques et le niveau de l'enseignement dans le CEG. Des suggestions sont faites aux différents acteurs de l'école, dans la perspective d'une amélioration des méthodes d'enseignements de l'histoire et de la géographie au CEG AGBOKOU.

Pour en arriver là, des enquêtes de terrain ont été menées à partir d'une démarche méthodologique bien définie. Les résultats de ces enquêtes ont contribué à la réalisation de ce document.

**Mots clés :** *impact, effectifs pléthoriques, méthode d'enseignement*

## INTRODUCTION

Le développement d'un pays repose fondamentalement sur la qualité de son système éducatif. C'est pourquoi, depuis l'antiquité gréco-romaine jusqu'à nos jours, l'éducation a toujours été l'une des priorités de l'homme. Aujourd'hui, nombreux sont les chercheurs en sciences de l'éducation qui rivalisent d'imagination et de créativité dans la conception d'outils pédagogiques aux fins d'optimiser les résultats scolaires. Au début des années 1990, le Bénin s'est engagé dans d'importantes réformes dont celle de son système éducatif, avec en toile de fond, la formation d'un citoyen de type nouveau, en phase avec les réalités sociopolitiques et économiques du Bénin et capable de se prendre en charge. Cette volonté manifeste et commune à toutes les nations offre une suite favorable à la nouvelle vision de la mission de l'école telle que définie en 1990 lors des assises des Etats généraux de l'éducation: « Il nous faut créer au Bénin une élite courageuse et dynamique , intellectuellement armée pour affronter les problèmes immenses de cette fin du XX<sup>e</sup> siècle, capable de proposer des modèles et d'incarner des exemples, capable d'exercer sur toute la population et en particulier sur les plus jeunes, un effet d'entraînement qui les porte vers l'avant, individuellement et collectivement. Il faut encourager l'effort, développer la créativité, promouvoir l'invention ».

On note au Bénin une forte augmentation du nombre d'enfants scolarisables. En effet, la population du Bénin est passée de 5.115.704 habitants en 1992 à 9.983.884 habitants en 2013. En outre, la conférence des forces vives de la nation de février 1990 a décidé de la gratuité progressive de l'enseignement (en son article 12). Ces deux situations, conduisent à l'augmentation des effectifs dans les écoles à un moment où les infrastructures d'accueil restent en l'état et les enseignants en nombre réduit. La conséquence de cette situation, c'est la violation des textes en vigueur en terme de normes de référence et de stabilisation des apprenants dans les établissements, d'où les effectifs pléthoriques.

Or, dans la déontologie de l'enseignement nous lisons au premier code : dès que l'enseignant prend en charge des élèves il s'engage à les faire progresser s'il y a lieu avec l'aide de tiers compétents (HOUEDENOU, 2013). Cela sous-entend que l'enseignant (e) a le devoir d'amener l'apprenant à un savoir-faire, un savoir-être, à un savoir vivre même avec l'aide de ses pairs au besoin.

Ainsi donc, à partir de ces observations, l'on s'interroge de savoir :

- quelles sont les difficultés engendrées aux plans pédagogique, didactique et socio- affectif par les effectifs pléthoriques ?
- quel impact les effectifs pléthoriques ont sur l'enseignement de l'histoire et de la géographie ?
- quelles sont les approches de solution en vue d'améliorer l'enseignement de l'histoire et de la géographie ?

C'est à ce questionnement que cette recherche se propose de donner une réponse. Pour ce faire, l'analyse des statistiques et des informations recueillies au cours de la recherche documentaire et des enquêtes de terrain vont être d'un précieux appui.

**CHAPITRE PREMIER : CADRES THEORIQUE,  
GEOGRAPHIQUE DE L'ETUDE ET APPROCHE  
METHODOLOGIQUE**

## **1- Cadre théorique de l'étude**

Le cadre théorique aborde la problématique, les hypothèses, la revue de littérature et la clarification des différents concepts, se rapportant au thème.

### **1-1- Problématique**

Dans le souci de respecter certains principes des droits de l'homme, les autorités béninoises se sentent dans l'obligation du respect de ceux-ci. Ainsi donc, la Constitution de la République du Bénin du 11 décembre 1990, stipule en son article 13 que : « *L'Etat pouvoir à l'éducation de la jeunesse par des écoles publiques. L'enseignement primaire est obligatoire. L'Etat assure progressivement la gratuité de l'enseignement public* ». C'est alors dans cette optique que la population a pris conscience du rôle de l'école dans la société.

Ainsi, cette prise de conscience se traduit par l'inscription massive des enfants béninois à l'enseignement primaire obligatoire, ce qui se traduit par la hausse des effectifs dans les salles de classes de nos lycées et collèges en République du Bénin. Or, la gestion des effectifs scolaires est l'une des difficultés majeures que connaissent nos lycées et collèges publics. Ceci étant, DELORS (1998), dit que : « *Les pays en développement tentent de répondre à la demande croissante de l'instruction scolaire. Mais la qualité de l'éducation dispensée n'est pas jugée prioritaire d'où des écoles surpeuplées* ». Dans ces établissements, les effectifs dépassent largement les normes prescrites. En effet, selon l'arrêté ministériel n° 225 du 25 mai 2012 portant fixation de normes de référence et stabilisation des effectifs des apprenants dans les établissements d'enseignement général, qui stipule en son article 1<sup>er</sup> que : « A compter de la rentrée d'octobre 2012, les normes de ratios apprenants-classe ou les effectifs des groupes pédagogiques dans tous les établissements d'enseignement secondaire général, au premier cycle les effectifs ne doivent pas dépasser 60 et au second cycle 50 apprenants ».

Malheureusement, on constate que dans la plupart de nos collèges en général, ces normes ne sont point prises en compte. Et le phénomène s'aggrave de plus en plus dans le secondaire hypothéquant la qualité de la formation donnée aux apprenants. C'est de ce constat fait dans le système éducatif béninois, qui interpelle indubitablement les acteurs à divers niveaux de l'école, que s'inspire notre sujet de recherche intitulé : « **Impact des effectifs pléthoriques sur le processus enseignement/ apprentissage/ évaluation en Histoire et en Géographie : cas du CEG D'AGBOKOU** ».

Plusieurs auteurs ont déjà abordé la question sous différents aspects, dans le cadre de la formation en vue de l'obtention du BAPES et du CAPES. Il s'agit entre autres de DJAHOUÏ(2001), qui démontrait que : « *maintes causes expliquent cette pléthore des effectifs ; parmi ces causes, on a les causes endogènes et celles exogènes puis il fait ressortir les problèmes qu'elle crée comme l'échec massif des apprenants* ». De même AYENICAFO (2013), dans son travail démontrait que : « *Les effectifs pléthoriques ont une incidence négative sur les résultats scolaires des élèves* ». ASSOUMA (2005) quant à lui, met en exergue la mauvaise qualité de l'enseignement face aux effectifs pléthoriques.

Par ailleurs, GNANSSOUNOU et HOUNKPATIN (1984), ont montré que : « *Les effectifs pléthoriques ont des conséquences négatives sur l'enseignement au Bénin* ». Egaleme nt, HOUNKPAÏ (2005), met l'accent sur les causes des effectifs pléthoriques et les problèmes qu'ils engendrent. ALLADE (2013), évoqua à son tour les problèmes posés à divers niveaux de l'enseignement, par la hausse des effectifs dans les classes d'examen en particulier.

Ainsi donc, à partir de ces observations, l'on s'interroge de savoir :

- quelles sont les difficultés engendrées aux plans pédagogique, didactique et socio- affectif par les effectifs pléthoriques ?

- quel impact les effectifs pléthoriques ont sur l'enseignement de l'histoire et de la géographie ?
- quelles sont les approches de solution en vue d'améliorer l'enseignement de l'histoire et de la géographie ?

C'est à ces questions que cette recherche se propose de donner des réponses. Pour ce faire, l'analyse des statistiques et des informations recueillies au cours de la recherche documentaire et des enquêtes de terrain vont être d'un précieux appui.

## **1-2- Hypothèses**

Pour bien mener ce travail, les hypothèses sont fixées :

- les effectifs pléthoriques engendrent des difficultés au niveau de l'encadrement pédagogique et administratif ;
  - les effectifs pléthoriques, influent négativement sur l'enseignement de l'histoire et de la géographie ;
- l'amélioration de l'enseignement de l'Histoire et de la Géographie est possible dans les classes à effectifs pléthoriques.

## **1-3-Objectifs de travail**

### **1-3-1- Objectif global**

La présente étude a pour objectif global d'étudier l'impact des effectifs pléthoriques sur l'enseignement de l'histoire et de la géographie au CEG d'AGBOKOU, en vue de dégager les aspects négatifs de ce phénomène.

### **1-3-2- Objectifs spécifiques**

Cet objectif global est décliné en de trois objectifs spécifiques :

- identifier les difficultés engendrées par les effectifs pléthoriques dans l'encadrement pédagogique et administratif ;

- faire ressortir les conséquences négatives des effectifs pléthoriques sur l'enseignement de l'histoire et de la géographie;
- proposer quelques approches de solutions en vue d'une amélioration de l'enseignement de l'histoire et de la géographie face aux effectifs pléthoriques.

#### **1-4- Revue de littérature**

La gestion des effectifs scolaires est l'un des problèmes fondamentaux que connaissent les autorités béninoises surtout quand il s'agit des effectifs pléthoriques. Or, le constat fait de nos jours dans nos lycées et collèges est celui de la pléthore des effectifs, qui est liée à diverses causes. Ceci étant, plusieurs auteurs ont abordé ce problème qui freine d'une façon ou d'une autre la bonne qualité de l'enseignement. Dans ce sens, NEKPO affirme (1999) affirme :« *Une analyse heureuse de la relation maître-élève pour le présent et l'avenir de l'éducation doit être fondée sur une connaissance scientifique de cette catégorie de la jeunesse montante. Ce qui nécessite des effectifs réduits dans les salles de classes* ».

DJAHOU (2001), quant à lui fait remarquer qu' : « *une pléthore des apprenants du Bénin, en particulier de ceux du CEG Kouhounou- Védoko ; il conclut à la fin que « le phénomène est lié non seulement à la démographie galopante mais aussi à d'autres raisons particulières ou internes dont la situation géographique, l'organisation et les redoublements massifs des apprenants* ». Partant de ces constats, on peut dire, bien que le phénomène soit d'une cause générale, les manifestations sont spécifiques à chaque collège. Selon HOUNKPAI (2005), « les effectifs pléthoriques des lycées et collèges du Bénin engendrent des problèmes».

ASSOUMA (2005), dans son travail, a d'abord présenté l'évolution galopante des effectifs du CEG Hubert MAGA de Parakou de 1999 à 2004, a ensuite démontré comment la pléthore des effectifs nuit à la qualité de la mise en

œuvre de l'APC et à terminé ses analyses par des propositions de solutions à chaque acteur de l'école dont l'Etat, le premier chef doit jouer sa partition. ANATO (2005), pour sa part ajoute : « *l'impact des effectifs pléthoriques et non-respect du quota horaire sur le rendement scolaire au Lycée MATHIEU BOUKE de Parakou* ».S'inscrivant dans la même démarche, AYENICAFO (2013), a montré que : les effectifs pléthoriques ont une incidence négative sur les résultats des élèves. ALLADE (2013) quant à lui soulève les problèmes posés à divers niveaux de l'enseignement par la hausse des effectifs qui engendrent les effectifs pléthoriques dans les classes en particulier celles des classes d'examen.

Enfin, le travail de SOKPIN (2013) dégage les difficultés qu'éprouvent les enseignants à se mouvoir dans cette nébuleuse situation que sont les effectifs pléthoriques et à pouvoir encadrer les apprenants.

Ces différents documents nous ont permis de retenir que la croissance démographique et l'avènement de la conférence des forces vives de la nation ont pu entraîner une explosion des effectifs dans les établissements publics au Bénin. Cette tendance est loin de baisser, au contraire elle augmente considérablement d'année en année. Ainsi, il est à noter que les effectifs pléthoriques ne sont pas de nature à faciliter l'enseignement/ apprentissage/ évaluation selon les approches par les compétences. En effet, un effectif de plus de soixante apprenants dans un groupe pédagogique ne favorise pas la construction d'un savoir individualisé. Dès lors, les résultats ne reflètent pas l'effort des uns et des autres. Pour l'ensemble, ils sont faibles comme ce fut la conclusion de TCHAOU, (2005) sur l'étude diagnostique des faibles résultats au BEPC au Lycée des Jeunes Filles de Natitingou. Si cette analyse s'est appesantie sur le genre féminin, DOMINGO (2005) par contre, a fait une approche sur les effectifs pléthoriques des deux genres et leurs impacts sur les rendements scolaires en Anglais : Cas des CEG Davié - Ouando et Djègan- Kpèvi de Porto- Novo. Là également les effectifs pléthoriques influent négativement sur les rendements scolaires.

Ainsi, tous ces travaux de recherche ont abordé de près ou de loin les problèmes relatifs aux effectifs pléthoriques dans les établissements scolaires. Mais ils n'ont pas établi, de manière explicite, ni dégagé les liens entre la pléthore des effectifs, et l'enseignement des cours, en l'occurrence celui de l'Histoire et de la Géographie. C'est en effet, ce à quoi, le présent travail va s'atteler.

### **1-5-Clarification conceptuelle**

Pour faciliter une meilleure compréhension du sujet, il est indispensable de procéder à la définition d'un certain nombre de termes et expressions qui seront régulièrement utilisés dans ce document.

Il est retenu entre autres concepts : impact, effectif, pléthorique, enseignement.

Etant donné qu'il s'agit du domaine de l'éducation, il s'avère aussi nécessaire que des notions suivantes soient également clarifiées : éducation, apprentissage, évaluation, groupe classe.

**Education :** dans un sens plus restrictif, l'éducation désigne l'ensemble des influences d'une génération sur des enfants, des jeunes ou des adultes pour en faire des êtres insérés dans une société donnée. Dans le cas de notre étude, il s'agit de l'éducation nationale, qui est l'ensemble des services chargés de l'organisation, de la direction et de la gestion de tous les ordres de l'enseignement public et du contrôle de l'enseignement privé.

**Apprentissage :** L'apprentissage est une action ou une manière d'éduquer ; d'être éduqué en des aptitudes intellectuelles et physiques et des acquisitions morales de quelqu'un. C'est une modification durable du comportement qui ne peut être uniquement attribuée à une maturation physiologique. Le concept d'apprentissage à un sens différent dans la langue commune et dans la langue des psychologues/ dans la langue de tous les jours, le terme apprentissage est étroitement associé à l'idée d'un métier manuel ou de formation sur le tas : « on va le mettre en

apprentissage ». Selon le courant béhaviorisme, « apprendre, c'est modifié son comportement ». Ce qui signifie que pour vérifier un apprentissage, il faut mesurer le comportement initial (test initial) plus le comportement terminal (test final) et établir la différence entre ces deux comportements.

Pour le courant de pensée cognitive : « apprendre, c'est modifier durablement ses représentations et ses schèmes d'actions ». Ainsi, cette définition et de tout ce qui précède, nous parait plus explicative ou plus appropriée à l'apprentissage du domaine scolaire qui est un apprentissage plus formel. En ce qui concerne le présent travail, l'apprentissage est l'ensemble des méthodes permettant d'établir chez les êtres vivants des connexions entre certains stimulants et certaines réponses.

**Evaluation** : étymologiquement, elle signifie « déterminer la valeur de quelque chose ». L'évaluation est le processus qui consiste à recueillir un ensemble d'informations pertinentes, valides et fiables en examinant le degré d'adéquation entre cet ensemble d'informations et un ensemble de critères choisis adéquatement en vue de fonder la prise de décision ». (De KETELE, 1986).

L'évaluation peut servir plusieurs fonctions auxquelles correspondent plusieurs formes : diagnostique, formative, formatrice, sommative, certificative.

Pour ce travail, l'évaluation veut dire qu'il s'agit de jauger le niveau de connaissance des apprenants.

**Impact** : D'après GEDEL (2010), l'impact est la situation issue de l'ensemble des changements significatifs et durables, positifs ou négatifs, prévus ou imprévus pour lesquels un lien de causalité direct ou indirect peut être établi.

Ici, il s'agit de démontrer l'influence négative que produisent les effectifs pléthoriques sur l'enseignement de l'Histoire et de la Géographie en particulier au CEG D'AGBOKOU.

**Effectif** : selon le dictionnaire Petit Larousse (2010), le terme effectif signifie : « Nombre réel des individus composant un groupe. C'est aussi, selon le nouveau petit Robert (2009), le nombre de personnes constituant un groupe défini. Pour ce qui concerne cette étude, l'effectif se rapporte à l'ensemble des élèves d'une salle de classe, filles comme garçons d'un établissement.

**Pléthorique** : selon le dictionnaire Hachette, l'adjectif « pléthorique » signifie surabondant, un nombre excessif. Donc un effectif pléthorique, c'est une excessivité, une surabondance en nombre d'élèves dans une classe ; c'est plus d'élèves qu'il n'en fallait dans une classe. C'est aussi un dépassement large des normes prévues par les autorités en matière de ratio d'une classe. Bref c'est un effectif qui sort du commun, un effectif trop grand, qui est hors norme, non autorisé, ce qui est le thème de notre recherche.

**Groupe classe** : c'est l'ensemble des élèves d'une classe donnée. Pour ce travail, c'est l'effectif total des élèves d'une salle de classe d'un collège.



**Photo 1:** vue du portail du CEG d'AGBOKOU

**Source :** Prise de vue, TOGBE Irène, août 2014

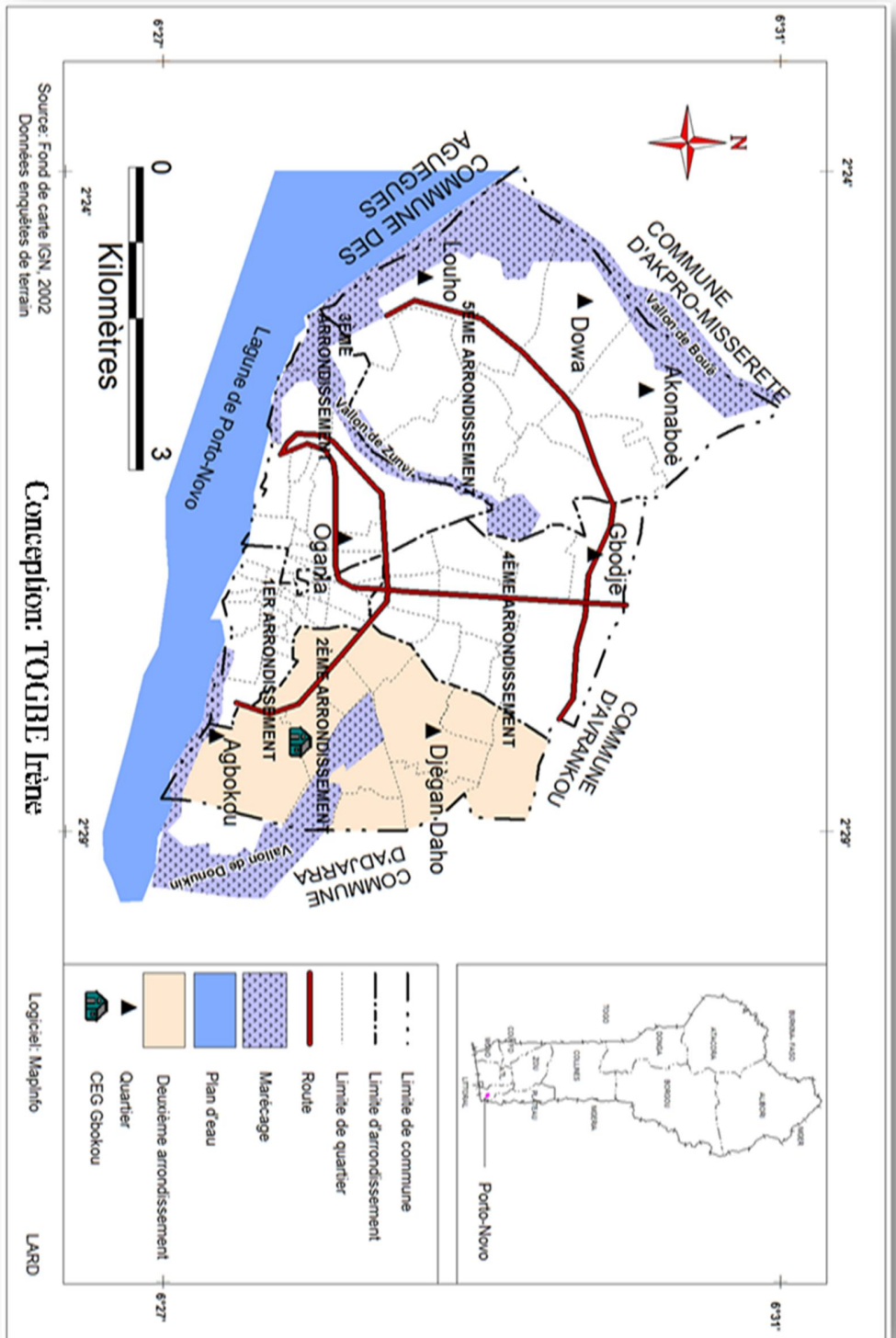
Le portail reste bien fermé aux heures de cours. Il est sous le contrôle du gardien de l'établissement.

## **2-Cadre d'étude**

Pour cette étude, nous avons choisi le CEG d'AGBOKOU dans la commune de Porto-Novo comme cadre physique.

### **2-1- Les traits physiques**

Créé en 1971, le CEG d'AGBOKOU est situé dans le deuxième arrondissement dans la commune de Porto- Novo au quartier d'AGBOKOU 2. Il est sis derrière les bureaux de la mairie à environ 150 mètres du marché de la localité. Ainsi, il dispose d'un bloc administratif constitué d'une direction, d'un censorat plus ou moins vaste, d'une comptabilité, d'un secrétariat et d'une surveillance générale. On y trouve également une salle des professeurs; un terrain de sport très vaste, deux laboratoires dont une pour les sciences physiques, chimie et technologies (SPCT) et l'autre pour la science de la vie et de la terre (SVT), d'une infirmerie, d'un magasin et une bibliothèque. C'est un établissement clôturé qui dispose de douze latrines pour les apprenants et des toilettes pour le corps professoral et les autorités administratives. On y observe enfin un espace récréatif. Nous avons dans l'enceinte du CEG des arbres un peu partout, des salles de classes biens construites dont plus de la moitié n'ont plus de porte. Egalement, on y retrouve un garage de stationnement d'engins pour les professeurs, mais à cause de l'étroitesse de cet espace, certains professeurs garent leurs moyens de déplacement devant leurs salles de classes.



**Figure 1: Localisation du CEG AGBOKOU de Porto-Novo**  
**SOURCE:** Fond de carte IGN, 2002

## 2-2- Les traits humains

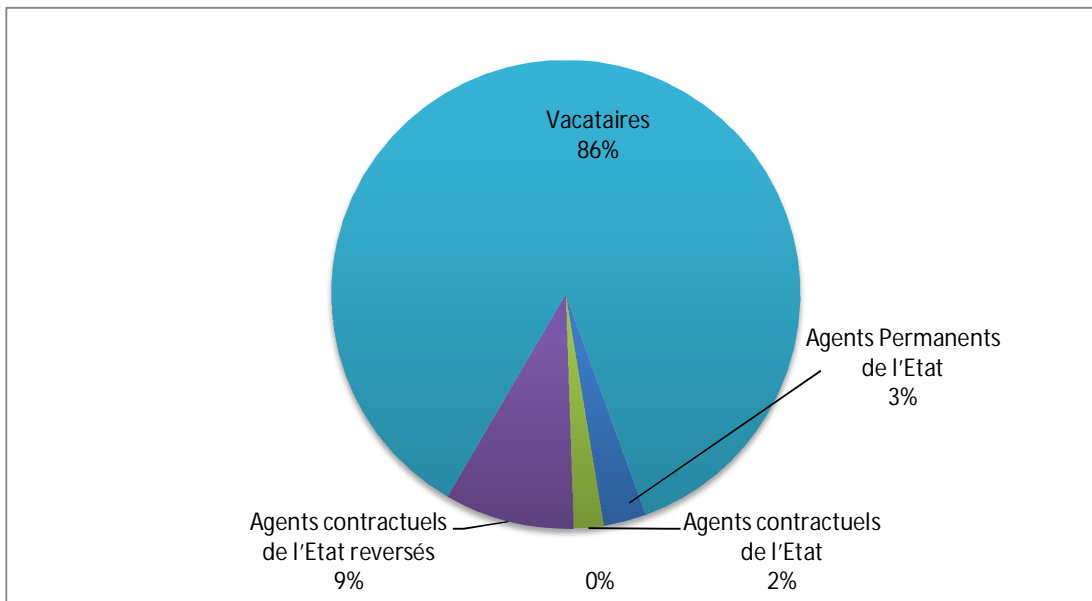
Le CEG d'AGBOKOU est géré par une administration constituée d'un Directeur, le nommé Jean- Baptiste AHOUANMAGNAGAHOU qui est assisté par deux Censeurs, deux surveillants et un comptable. Cette administration collabore dans son exercice avec un personnel de soutien composé de deux secrétaires et de trois Gardiens dont un titulaire et deux vacataires. En ce qui concerne les enseignants, nous avons huit professeurs APE, cinq professeurs ACE admis au concours, vingt-quatre professeurs ACL et deux cent vingt-six professeurs agents vacataires. C'est dans ce lot que se dégagent vingt-trois professeurs d'Histoire-Géographie dont deux APE, sept ACE et quatorze vacataires. La situation du personnel enseignant est consignée dans le tableau I ci-dessous.

**Tableau I :** Situation du personnel enseignant au CEG d'AGBOKOU, année Scolaire 2013-2014

Statut	Nombre
Agents Permanents de l'Etat	08
Agents contractuels de l'Etat	05
Agents contractuels de l'Etat reversés	24
Vacataires	226
Total	263

Source : Résultats d'enquête (administration du CEG d'AGBOKOU, juillet 2014)

Ce tableau révèle donc qu'au CEG d'AGBOKOU, il y a 08 enseignants APE, 05 enseignants ACE, 24 enseignants ACL reversés et 226 enseignants vacataires. La figure 2 présente la répartition du personnel enseignant du CEG AGBOKOU pour l'année 2013-2014.



**Figure 2 :** Répartition du personnel enseignant du CEG AGBOKOU pour l'année 2013-2014  
 Source : Enquêtes de terrain, 2014

Il se dégage alors de la figure 2 que la grande masse des enseignants est constituée des vacataires qui représentent à eux seuls les 86 % du personnel enseignant.

**Tableau II :** Etat du personnel administratif du CEG AGBOKOU

N°	FONCTIONS	EFFECTIFS	POURCENTAGE (%)
01	DIRECTEUR	01	12,25
02	CENSEURS	02	25
03	SUIVEILLANTS	02	25
04	COMPTABLE	01	12,25
05	SECRETAIRES	02	25
Total		08	100

Source : Résultats d'enquête (administration du CEG d'AGBOKOU, juillet 2014)

Par ailleurs, l'effectif total des élèves au titre de l'année scolaire 2013-2014 est de 3465 aux deux cycles dont 2461 au premier cycle et 1004 au second cycle.

Enfin, nous avons cinquante- sept groupes pédagogiques dont trente- huit au premier cycle et dix- neuf au second cycle pour quarante- huit classes fonctionnelles.

### **3- Approche méthodologique**

La documentation relative à l'Impact des effectifs pléthoriques sur l'enseignement de l'Histoire et de la Géographie : *cas du CEG d'AGBOKOU*, est assez abondante dans les centres de documentation. C'est surtout à travers les mémoires et les rapports de fin de formations consultés à la bibliothèque de l'ENS, au CDIP/INFRE, au siège de l'ONG TECDEV, au Laboratoire de recherche rétrospectives Afrique à l'UAC que la grande partie des informations nous sont fournies. Ces informations sont complétées par celles recueillies dans les ouvrages généraux et autres documents de travail. De même, dans le but d'approfondir les informations, des recherches ont été menées sur certains navigateurs à l'aide des sites Internet notamment, Google, Wikipédia et Mwezinet à l'ENS de Porto-Novo. Des informations utiles ont été obtenues pour mieux aborder le sujet. Elles ont été complétées par des enquêtes sur le terrain, le tout appuyé par les conseils et directives de notre directeur de mémoire.

#### **3-1- Méthodes de collecte des données**

Ici, nous aborderons les réflexions méthodologiques qui serviront de support à cette recherche. Nous mettons en relief la recherche documentaire, les travaux de terrain, d'où les méthodes et outils de collecte de données, l'échantillonnage et critère de choix et enfin le dépouillement des questionnaires.

##### **3-1-1-Recherche documentaire**

Elle a été menée dans les centres de documentation et bibliothèques. Ce qui nous a permis de collecter des informations générales et spécifiques relatives au sujet de notre étude. Le tableau III résume l'essentiel de cette recherche documentaire

**Tableau III:** Centres de documentation et types d'informations

N°	Structures et centres de documentation	Nature des documents	Types d'informations collectées
01	Bibliothèque de l'ENS de Porto-Novo	Mémoires, rapports, revues	Informations générales sur la méthodologie de recherche
02	CDIP / INFRE Porto-Novo	Mémoires, rapports, dictionnaires, articles	Informations générales et spécifiques sur l'éducation
03	ONG TECDEV	Mémoires et livres	Informations générales et spécifiques sur le sujet de recherche
04	Laboratoire de recherche rétrospectives Afrique	Mémoires, rapports de fin de stage,	Informations générales et spécifiques sur le sujet de recherches

Source : Résultats d'enquêtes (TOGBE Irène, juin 2014)

### 3-1-2- Travaux de terrain

#### 3-1-2-1- Echantillonnage

Cette étude porte essentiellement sur le CEG d'AGBOKOU, en particulier sur les professeurs d'Histoire et de la Géographie qui ont des salles de classes à effectif pléthorique. Cependant, les groupes cibles sont composés des professeurs d'Histoire et de la Géographie qui gardent ces classes à effectif pléthorique, des élèves concernés et qui sont ceux du premier cycle puis les membres de l'administration.

Au cours de cette année, l'effectif total dudit CEG est de 3465 élèves avec 2461 au premier cycle et 1004 au second cycle. Cependant, 1923 sont l'ensemble des élèves du premier cycle qui subissent la pléthore des effectifs. Pour déterminer la taille de l'échantillon des élèves concernés, la formule de SCHWARTZ (1995) est appliquée.

Soit  $n$  la taille de l'échantillon ; on a :

$$n = \frac{Z^2 \alpha^2 xPxq}{i^2}$$

Avec  $Z_{\alpha^2}$  = écart réduit correspondant à un risque  $\alpha$  de 5 %

- $P$  = proportion de la taille concernée (classes à effectif pléthorique = 1923) par rapport à la population totale (effectif total = 2461), alors
- $P = \frac{1923}{2461} = 0,78$
- $i$  = précision désirée à 5%
- $q = 1 - p \leftrightarrow q = 1 - 0,78 = 0,22$

$$\text{Alors } n = \frac{1,96^2 \times 0,78 \times 0,22}{(0,05)^2} = 264$$

Ainsi  $n = 264$  élèves enquêtés

Etant donné qu'il serait difficile pour nous d'enquêter les 264, nous avons divisé  $n$  par 2

$$\frac{n}{2} = \frac{264}{2} = 132$$

**Tableau IV :** Echantillonnage de la population cible

Cible	Effectif total	Nombre enquêté	Pourcentage %
Enseignants	23	15	100
Membres de l'administration	08	04	50
Elèves	1923	132	7

Source : Résultats d'enquête (TOGBE Irène, juin 2014)

Pour bien mener notre étude, une population a été ciblée. Il s'agit entre autres des professeurs d'Histoire et Géographie intervenant dans ces différentes classes à effectif pléthorique. C'est ce que nous démontre le tableau N°IV ci-dessus.

### 3-1-2-2- Méthodes et outils de collecte de données

Dans la recherche des informations relatives au sujet du présent mémoire deux voies nous ont permis de collecter les données : la recherche documentaire et les travaux de terrain.

**Tableau V : Méthodes et outils de collecte de données**

N°	Méthodes	Outils	Lieux ou cibles indiqués
01	Recherche documentaire	Fiche de consultation de documents Notes de lecture	Bibliothèque de l'ENS de Porto- Novo, CDIP / INFRE de Porto-Novo, laboratoire de recherche Rétrospectives Afrique ONG TECDEV
02	Enquête par questionnaire	Questionnaire(s) d'enquête	Cibles à effectifs important : enseignants et apprenants
03	Enquête par entretien	Guide d'entretien	Cibles à effectifs restreints : Membres administratifs

Source : Résultats d'enquête (TOGBE Irène, juin 2014)

### 3-2- Les enquêtes de terrain

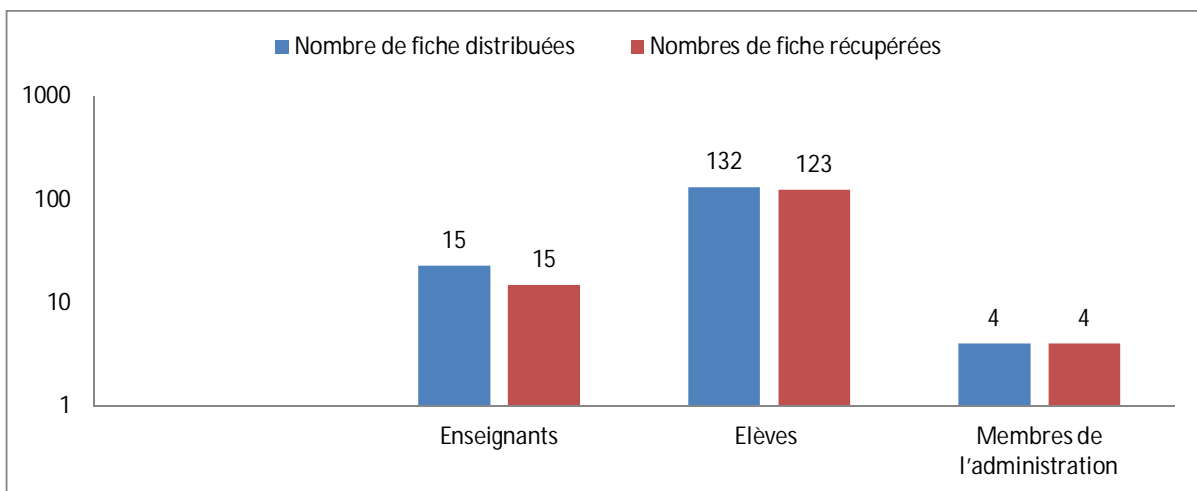
Le tableau VI présente le taux de récupération des questionnaires.

**Tableau VI : Taux de récupération des questionnaires**

Cible	Effectif total	Nombre de fiche distribuées	Pourcentage %	Nombres de fiche récupérées	Pourcentage de récupération %
Enseignants	15	15	100	15	100
Elèves	132	132	100	123	93
Membres de l'administration	08	04	50	04	50
Totale	155	151	97	142	87

Source : Résultats d'enquête (TOGBE Irène, juin 2014)

Dans le cadre de notre recherche 151 questionnaires ont été distribués sur un total de 155 représentant le nombre de personnes enquêtées. Le graphique ci-dessous met l'accent sur la différence entre le nombre de fiches distribuées et les fiches récupérées aux niveaux des différentes cibles.



**Figure 3 :** Différence entre le nombre de fiches distribuées et les fiches récupérées au niveau des différents cibles

**Source :** Résultats d'enquête (TOGBE Irène, juin 2014)

### 3-3- Dépouillement et traitement des données

Le dépouillement et le traitement des données ont été faits de façon manuelle. Ensuite nous nous sommes servi des logiciels Word et Excel pour faire les tableaux et les graphiques. Les résultats recueillis ont été interprétés et catégorisés suivant les hypothèses et les objectifs de recherche.

### 3-4- Difficultés rencontrées et limites du travail

Le déroulement simultané des cours à l'ENS et des recherches sur le terrain ont certainement pesé sur les résultats recueillis, car certains rendez-vous n'ont pu être tenus pour diverses raisons.

Aussi le retard de l'attribution des thèmes de recherche aux stagiaires à l'ENS a perturbé sérieusement les enquêtes notamment auprès des apprenants qui sont plus préoccupés par l'examen du BEPC. Ce qui peut influencer l'analyse des résultats.

Enfin, les enquêtes des groupes cibles ont coïncidé avec la période des examens, de telle sorte qu'il a été difficile de joindre les élèves et enseignants pour la collecte des fiches d'enquête.

**CHAPITRE DEUXIEME : PRESENTATION  
DES RESULTATS ET SUGGESTIONS**

## 2- Présentation et analyse des résultats

Les effectifs pléthoriques constituent l'un des problèmes cruciaux de l'enseignement dans les grandes villes comme Porto- Novo.

En République du Bénin, les prescriptions de la décision N°255/MEMS/DGM/DEP du 25 mai 2012 stipulent que la norme d'un groupe pédagogique ne doit pas excéder soixante (60) élèves au premier cycle dans les grandes villes. Mais, la situation devient dramatique lorsque dans certaines classes, cet effectif dépasse soixante- dix (70) élèves, voire quatre- vingt (80) élèves.

### 2-1- Les effectifs dans les groupes pédagogiques

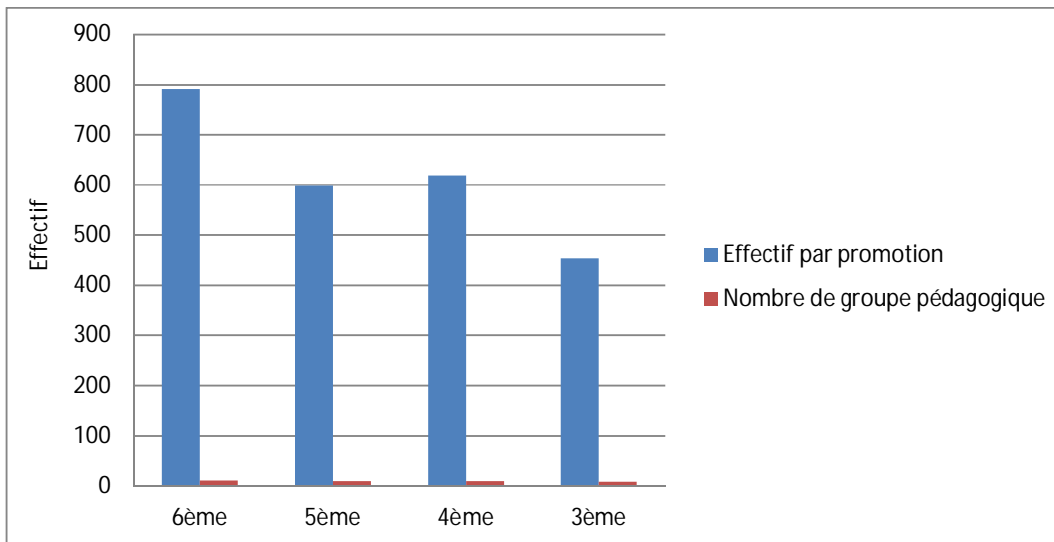
Le CEG dispose de 57 groupes pédagogiques dont 38 au premier cycle et 19 au second cycle.

**Tableau VII** : Les effectifs par promotions et le nombre de groupes pédagogiques par promotion au premier cycle

Classes	6 <sup>ème</sup>	5 <sup>ème</sup>	4 <sup>ème</sup>	3 <sup>ème</sup>
<b>Effectif par promotions</b>	791	599	618	454
<b>Nombre de groupes pédagogiques</b>	11	09	10	08

Source : Résultats d'enquête (administration du CEG d'AGBOKOU, juillet 2014)

En analysant le tableau VII, il ressort que les effectifs des promotions 6<sup>e</sup> et 4<sup>e</sup> sont les plus importants. Ce grand nombre d'élèves est lié à l'arrêté ministériel du 12 juin 2012, interdisant le renvoi des élèves en début de sous- cycle. Ainsi, cette décision provoque le surcroit des effectifs des élèves dans ces différentes classes.



**Figure 4 :** Les effectifs en fonction du nombre de groupe pédagogique par promotion au premier cycle.  
**Source :** Résultats d'enquête (TOGBE Irène, juin 2014)

Au premier cycle, le CEG AGBOKOU dispose 38 groupes pédagogiques dont 11 en 6<sup>e</sup>, 9 en 5<sup>e</sup>, 10 en 4<sup>e</sup> et 08 en 3<sup>e</sup>. Malgré ce nombre important de groupes pédagogiques, les effectifs notamment dans les classes de 5<sup>e</sup> sont pléthoriques comme le montrent les tableaux ci-après.

**Tableau VIII :** Effectifs par classe en 6<sup>e</sup>

Classes	6 <sup>e</sup> A1	6 <sup>e</sup> A2	6 <sup>e</sup> A3	6 <sup>e</sup> A4	6 <sup>e</sup> A5	6 <sup>e</sup> A6	6 <sup>e</sup> B1	6 <sup>e</sup> B2	6 <sup>e</sup> B3	6 <sup>e</sup> B4	6 <sup>e</sup> B5
Effectif	71	72	72	73	71	72	72	71	72	73	72

**Source :** Résultats d'enquête (administration du CEG d'AGBOKOU, juillet 2014)

En 6<sup>e</sup>, l'effectif le plus faible est de 71 élèves et le plus élevé est de 73 élèves.

**Tableau IX :** Effectifs par classe 5<sup>e</sup>

Classes	5 <sup>e</sup> A1	5 <sup>e</sup> A2	5 <sup>e</sup> A3	5 <sup>e</sup> A4	5 <sup>e</sup> A5	5 <sup>e</sup> B1	5 <sup>e</sup> B2	5 <sup>e</sup> B3	5 <sup>e</sup> B4
Effectifs	66	64	68	64	67	67	68	66	69

**Source :** Résultats d'enquête (administration du CEG d'AGBOKOU, juillet 2014)

En 5<sup>e</sup>, le plus faible effectif est de 64 élèves et le plus élevé est de 69 élèves.

**Tableau X : Effectifs par classe en 4<sup>e</sup>**

Classes	4 <sup>e</sup> A1	4 <sup>e</sup> A2	4 <sup>e</sup> A3	4 <sup>e</sup> A4	4 <sup>e</sup> A5	4 <sup>e</sup> B1	4 <sup>e</sup> B2	4 <sup>e</sup> B3	4 <sup>e</sup> B4	4 <sup>e</sup> B5
Effectifs	62	64	64	65	60	62	66	59	58	58

**Source :** Résultats d'enquête (administration du CEG d'AGBOKOU, juillet 2014)

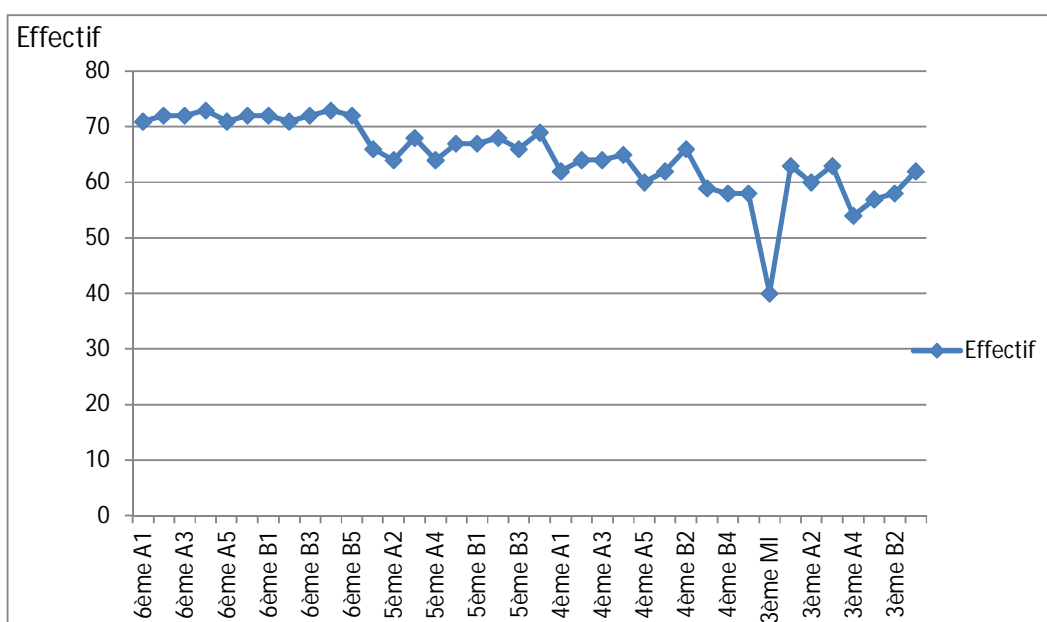
En 4<sup>e</sup>, le plus faible effectif est de 58 élèves et le plus élevé est de 66 élèves.

**Tableau XI : Effectifs par classe en 3<sup>e</sup>**

Classes	3 <sup>e</sup> M1	3 <sup>e</sup> A1	3 <sup>e</sup> A2	3 <sup>e</sup> A3	3 <sup>e</sup> A4	3 <sup>e</sup> B1	3 <sup>e</sup> B2	3 <sup>e</sup> B3
Effectifs	40	63	60	63	54	57	58	62

**Source :** Résultats d'enquête (administration du CEG d'AGBOKOU, juillet 2014)

L'analyse des tableaux révèle que chaque classe de 6<sup>e</sup> a un effectif supérieur à 70 élèves. En 5<sup>e</sup> le plus faible effectif enregistré est de 64 élèves. Par contre, en 4<sup>e</sup> et en 3<sup>e</sup>, les effectifs varient entre 40 et 66 élèves (figure 5).



**Figure 5 :** Courbe montrant l'évolution des effectifs par classe au CEG d'AGBOKOU

**Source :** Résultats d'enquête (administration du CEG d'AGBOKOU, juillet 2014)

A partir des tableaux VIII, IX, X, XI et de la figure 5, nous remarquons que c'est surtout dans les classes de 6<sup>e</sup> qu'il y a le phénomène des effectifs pléthoriques. En effet, la courbe du graphe le démontre visiblement, car dans toutes les classes de 6<sup>e</sup>, la courbe est comprise entre 70 et 73. Mais en 3<sup>e</sup> M1, nous observons une descendance de la courbe. Pourquoi donc cela ?

### **2-1-1 Encadrement pédagogique des apprenants**

Au CEG AGBOKOU l'encadrement pédagogique des apprenants est assuré par des professeurs APE, ACE et des vacataires.

**Tableau XII** : Evolution du corps professoral en histoire et géographie

2011-2012			2012- 2013			2013- 2014		
APE	ACE	Vacataire	APE	ACE	Vacataire	APE	ACE	Vacataire
01	05	11	02	05	17	02	07	14

**Source** : Résultats d'enquête (administration du CEG d'AGBOKOU, juillet 2014)

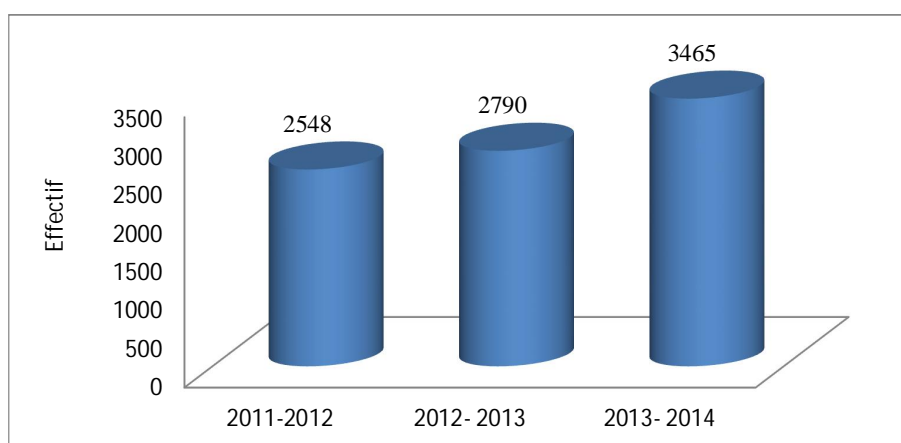
Le nombre d'enseignants est passé de 17 en 2011 à 23 en 2014. Mais, on compte en 2014, deux APE, sept ACE et quatorze vacataires. Si ces vacataires ne sont pas formés au plan professionnel, il va se poser alors le problème de la qualité des enseignements dans un établissement où l'effectif est déjà pléthorique dans les classes.

**Tableau XIII** : Evolution de l'effectif des apprenants

Année scolaire	2011-2012	2012- 2013	2013- 2014
<b>Effectif total</b>	2548	2790	3465

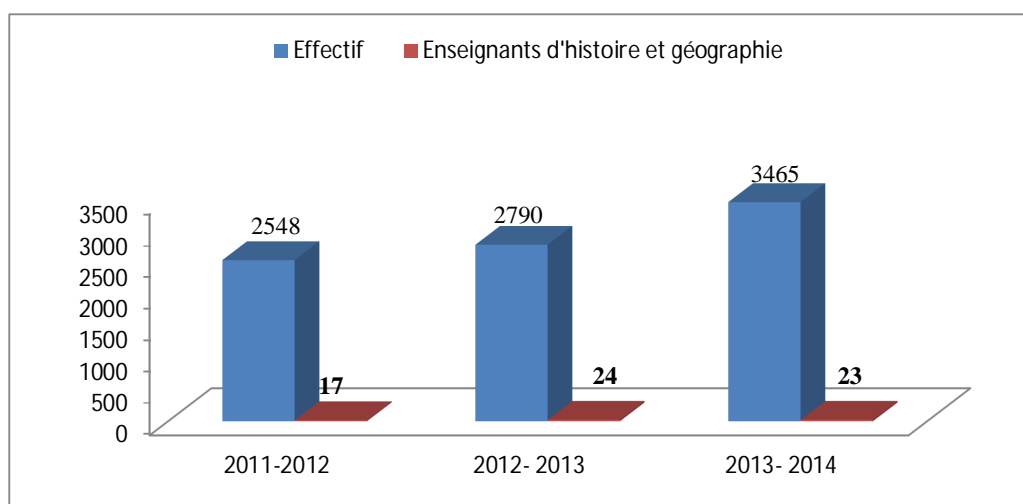
**Source**: Résultats d'enquête (administration du CEG d'AGBOKOU, juillet 2014)

L'effectif des élèves du CEG est en augmentation chaque année. De 2548 en 2011-2012 elle est actuellement à 3465 ; d'où une augmentation de 74 % au cours des trois dernières années. Cet accroissement est plus visible au niveau de la figure 6.



**Figure 6 :** Evolution de l’effectif des apprenants durant les 3 dernières années scolaires.  
**Source:** Résultats d’enquête (administration du CEG d’AGBOKOU, juillet 2014)

Durant les trois dernières années académiques le nombre de professeur d’Histoire-Géographie a évolué. Mais cette évolution n’est pas proportionnelle à l’augmentation des effectifs des élèves dans le CEG. Ce qui fait ressortir un manque d’enseignants pour l’encadrement des apprenants. Cet écart est mieux visible au niveau du graphe 5. Ce manque se fait ressentir aussi au niveau de l’encadrement pédagogique des enseignants. Le CEG ne dispose que d’un seul conseiller pédagogique en Histoire et Géographie pour tous les enseignants de cette discipline.



**Figure 7 :** Evolution du nombre d’élèves et du nombre d’enseignants des trois dernières années  
**Source:** Résultats d’enquête (administration du CEG d’AGBOKOU, juillet 2014)

## **2-1-2- Les Problèmes relevés au sein du CEG**

Les problèmes relevés sont de plusieurs ordres.

### **2-1-2-1- Au niveau des infrastructures d'accueil**

Le CEG AGBOKOU ne dispose pas d'assez de salles pour le bon déroulement des cours. Pour les 57 groupes pédagogiques dont dispose le CEG dispose, 9 n'ont pas de salle de cours, précisément toute la promotion 5<sup>e</sup>. Les apprenants sont obligés parfois de courir de salle en salle pour faire les cours. Ce qui retarde parfois le déroulement des cours et empêche l'exécution complète des programmes. Mais aussi, plus de la moitié des salles de classes n'ont plus de portes et les quelques unes qui en ont, sont des nouvelles constructions. Dans ces conditions, il est difficile au professeur de trouver les conditions idéales pour l'exécution des apprentissages.



**Photo 2** : deux salles de cours ayant de portes

**Source** : Prise de vue, TOGBE Irène, août 2014

Cette photo montre qu'il existe des bâtiments bien construits et entretenus et qui sont des cadres propices pour l'enseignement. Mais, certaines salles manquent d'entretien comme le montre la photo 3.



Photo 3 : deux salles de cours sans portes

**Source :** Prise de vue, TOGBE Irène, août 2014

Cette photo présente deux salles de classe sans portes et peu entretenues. Ce mauvais entretien fait que des herbes poussent devant les salles.

### **2-1-2-2- Insuffisance de matériels didactiques**

Quant au matériel didactique pour l'encadrement des apprenants, le manque est criard et très remarquable. Le CEG ne dispose que de quelques planisphères, globes terrestres, etc. Alors que dans le système des APC, ces matériels sont très importants pour le processus enseignement/ apprentissage/ évaluation.

En ce qui concerne la documentation des apprenants, cela pose un véritable problème au sein du CEG. Malgré la présence d'une bibliothèque dans l'enceinte de l'établissement, la documentation reste insuffisante surtout celle d'Histoire et Géographie. De plus, le manque d'entretien est un défaut. Les documents sont dans un mauvais état. A tout ceci, nous pouvons aussi associer le manque de connexion internet dans l'établissement pour permettre aux apprenants de faire des recherches sur le net. Ce qui oblige les apprenants à sortir du cadre d'étude.

### **2-1-2-3- Le mobilier (tables et bancs)**

Le CEG d'AGBOKOU ne dispose pas d'assez de mobiliers. Ainsi, les élèves sont confrontés à ce problème à tel point qu'à chaque démarrage de cours, ils sont obligés de recourir à la méthode de la course aux tables et bancs afin de pouvoir s'asseoir et de suivre les cours. Déjà fatigués avant le cours, comment ces

élèves peuvent- ils suivre correctement et participer aux travaux. Et le professeur qui dans une longue attente, espère quoi de bon chez ces apprenants ?

### **2-1-3- Causes des effectifs pléthoriques**

#### **2-1-3-1- Causes démographiques**

A ce niveau, la dynamique démographique est un facteur prédominant, puisque c'est de l'homme qu'il s'agit quand le débat porte sur la problématique de l'effectif. Alors qu'il est à noter que le phénomène de l'explosion démographique est plus ressenti dans les pays sous-développés. Ainsi, l'Afrique n'est point en marge de cette situation. Etant donné que presque les 54 pays africains sont classés parmi les pays les moins avancés, ces pays subissent le phénomène de l'explosion démographique à cause du fort taux des naissances et de la valeur que l'on accorde à l'enfant dans le contexte des pays africains. Or, cette croissance galopante ne rime pas avec les réalités du continent africain malgré ses nombreuses ressources sur tous les plans. Le Bénin, l'un des pays de l'Afrique de l'Ouest, est aussi victime de ce phénomène. Ainsi, cette situation devient un problème social, politique, économique, voire éducatif et surtout puisque, aujourd'hui, l'on constate dans nos collèges et lycées un trop grand nombre d'élèves que les salles de classe peinent à accueillir. Ce qui est l'exemple palpable du CEG d'AGBOKOU dans la commune de Porto- Novo ; cet établissement qui est l'un des plus grands CEG de la ville de Porto- Novo.

**Tableau XIV : Évolution démographique de la ville de Porto-Novo**

<b>Années</b>	<b>1979</b>	<b>1992</b>	<b>2002</b>	<b>2013</b>
<b>Population</b>	133.168	179.138	223.552	264 320

**Source : INSAE RGPH 1 ; 2 ; 3 ; 4**

De 133.168 habitants en 1979, la population de la ville de Porto-Novo est passée à 179.138 habitants en 1992, soit un taux d'accroissement annuel de 2,65 % (RGPH<sub>1</sub> et 2). Au troisième recensement (RGPH<sub>3</sub> en 2002), cette population a été évaluée à 223.552 habitants, soit un taux d'accroissement annuel de 2,48 %. A partir du dernier recensement de la population et de l'habitation, la population de

la ville de Porto- Novo est passée à 264 320 habitants ; ce qui explique le nombre surpeuplé des élèves surtout dans les établissements publics.

#### **2-1-3-2- Causes liées au redoublement**

Les redoublements sont également l'une des causes des effectifs pléthoriques. En effet, après le calcul des moyennes de fin d'année, tous les élèves qui n'ont pas la moyenne 10 sont déclarés redoublant et d'après l'arrêté du non renvoi des élèves de la classe de 6<sup>e</sup> et de 4<sup>e</sup>, on constate un fort taux d'échec, ce qui amplifie le nombre des effectifs dans ces différentes classes.

#### **2-1-3-3- Les admis classés**

Après les résultats du CEP et de l'entrée en 6e, une commission composée des cadres DDEPM (Direction Départementale des Enseignements Maternel et Primaire) et des chefs d'établissements se réunit pour répartir des admis et l'entrée en 6ième dans les collèges. Ainsi, ce sont les établissements publics qui accueillent plus d'apprenants.

#### **2-1-3-4 - La pénurie d'enseignants qualifiés**

Face au déficit des enseignants agents permanents de l'Etat, les chefs d'établissement sollicitent le service des vacataires. Ainsi, dans la plupart de nos collèges la grande partie du corps professoral est composé des vacataires, qui pour la plupart n'ont pas reçu pas une formation d'enseignant. De ce fait, la pédagogie n'y est pas. Notons également, étant donné que nos établissements assaillent d'assez de problèmes surtout financiers, les autorités n'arrivent plus à respecter leur contrat avec ces vacataires, ce qui entraîne chez beaucoup d'entre eux l'abandon, d'autres négligent le travail, d'où le manque de professeur pour l'encadrement de ces élèves. Dès lors, on a été obligé d'entasser ces élèves dans une même classe pour un seul professeur.

#### **2-1-3-5 – Le milieu social**

Le milieu social des enfants est aussi une des causes du phénomène de pléthore des effectifs. En effet, beaucoup de parents font tout pour inscrire leurs

enfants dans les établissements publics, parce qu'ils n'ont pas les moyens financiers. Ainsi, ces enfants sont peu suivis à la maison.

## **2-2- Les conséquences des effectifs pléthoriques**

### **2-2-1- Encadrements pédagogiques**

Au niveau de l'encadrement des apprenants les problèmes sont multiples.

Le nombre insuffisant d'enseignants d'Histoire-Géographie au CEG d'AGBOKOU constitue le premier problème aux niveaux de l'encadrement des apprenants. L'effectif des enseignants ne couvre pas véritablement ce fort taux d'apprenants.

La mise en œuvre de l'APC ne se fait pas selon les règles. Les trois phases du travail à savoir le travail individuel, le travail de groupe et la plénière ne sont plus respectés. L'enseignant n'arrive pas à circuler dans les groupes pour suivre le travail que font les apprenants et ne porte pas ainsi assistance aux enfants pendant les phases d'apprentissages lorsque c'est nécessaire. Aussi, s'assoit-il de son bureau et tord le cou à la méthodologie en basculant simplement dans la directivité. D'où la confirmation de la première hypothèse.

### **2-2-2- Les difficultés liées à l'évaluation dans une situation de pléthore**

Les effectifs pléthoriques dans les salles de classes amènent les professeurs d'Histoire et de Géographie à ne plus respecter les normes prescrites pour l'enseignement de cette discipline. D'autres professeurs adoptent les vieilles méthodes d'enseignement, parmi ceux-ci, nous pouvons citer : le cours magistral sans plus ou moins d'explication lors de son déroulement. On a aussi, la méthode des classes à double flux, ... Pour ce qui est des évaluations, nous remarquons que les professeurs ne font recours qu'à une des deux types d'évaluation à savoir l'évaluation formative et l'évaluation sommative. L'évaluation formative qui a pour objectif de guider l'élève dans son travail scolaire est délaissée au profit de l'évaluation sommative qui revêt d'un caractère de bilan. L'évaluation sommative

menée n'est pas faite comme l'exige les prescriptions de l'APC. En effet, le professeur voyant le nombre de copies à corriger ne fait que deux interrogations pour tout le semestre et ne ramène les copies qu'après un mois, ce qui joue sur la psychologie des apprenants et les décourage à apprendre au jour le jour. Cette situation, impacte négativement sur le résultat des élèves, d'où l'échec massif de ces derniers. Le tableau XV ci-après le démontre très bien. Egalement, les notes que ces apprenants reçoivent pour la plupart ne reflètent donc pas leurs vrais niveaux de connaissances. Ce constat fait, confirme inévitablement notre 2<sup>e</sup> hypothèse de recherche.

**Tableau XV** : Evolution du taux d'échec du premier cycle en 2014

	<b>Effectifs</b>	<b>Redoublants</b>
<b>6<sup>ème</sup></b>	<b>791</b>	<b>116</b>
<b>5<sup>ème</sup></b>	<b>599</b>	<b>115</b>
<b>4<sup>ème</sup></b>	<b>618</b>	<b>225</b>
<b>3<sup>ème</sup></b>	<b>457</b>	<b>197</b>

**Source:** Résultats d'enquête (administration du CEG d'AGBOKOU, juillet 2014)

Il ressort de ce tableau que le nombre de redoublants varie en fonction des promotions. Mais, les redoublements sont plus importants en 4<sup>e</sup> et en 3<sup>e</sup> où les cours deviennent plus denses.

### **2-2-3- L'indiscipline des apprenants**

Il est rare de voir des élèves des classes à effectif pléthorique comme des enfants polis, très souvent, ces jeunes adolescents se cachent derrière le miroir de ce climat pour montrer à leur professeur toutes sortes de caprices. Ceci, s'explique par le fait que lors du déroulement des apprentissages, certains s'amuse avec leur portable malgré l'interdiction du port et de l'usage dans les établissements. Par contre, d'autres passent tout le temps à bavarder avec leur camarade de classe, surtout lors des travaux de groupe ou c'est à peine deux têtes qui travaillent au nom des autres membres. Mais on en rencontre, également d'autres qu'on peut nommer des récalcitrants, car ils sont prêts à affronter le professeur, quand ce

dernier leur fait des reproches et leur demande de sortir du cours par exemple, quand ils deviennent insupportables.

### **2-3- Suggestions**

Ce travail scientifique ne peut être terminé sans que nous ne fassions quelques suggestions pour améliorer le processus enseignement / apprentissage / évaluation en Histoire et Géographie dans les salles de classes au CEG d'AGBOKOU.

#### **2-3-1- A l'Etat béninois**

Face à la pléthore des effectifs, nous demandons à l'Etat béninois de revoir les réformes du système éducatif en mettant à la disposition des établissements publics des infrastructures adéquates pour un enseignement de qualité et recruter des enseignants qualifiés.

#### **2-3-2- Aux acteurs intervenants dans le système éducatif**

A ceux-ci, nous les prions de bien vouloir revoir les programmes d'Histoire et Géographie en les confrontant à nos réalités. En effet, ce programme exige un bon nombre de principes pour son application. Donc la formation, la survie et le contrôle s'avèrent nécessaires.

#### **2-3-3- Aux autorités du CEG d' AGBOKOU**

Les autorités doivent assurer de meilleures conditions d'étude aux apprenants. Ceci passe par la construction de nouvelles salles de classes, en associant l'aide des parents d'élève. Il faut aussi solliciter l'aide des cadres issus de l'établissement pour la construction de nouvelles salles de classes. Notons également qu'il est à éviter l'inscription d'un nombre d'apprenants qui dépasse la capacité requise des établissements. Les chefs d'établissement doivent doter leurs collègues en matériels didactiques un bon déroulement du processus apprentissage / enseignement / évaluation. Le suivi des enseignants dans l'exécution de leurs différentes tâches, le recrutement d'enseignants qualifiés. Sans oublier qu'ils doivent militer pour la formation pédagogique des enseignants vacataires, qui pour la plupart n'ont pas reçu cette formation.

#### **2-3-4- Aux enseignants du collège**

Aux professeurs du CEG, nous suggérons de mieux s'occuper des enfants en respectant les différentes parties de l'Approche Par Compétence. Une meilleure connaissance des milieux socio- culturel des élèves par leurs professeurs serait d'un grand atout pour le processus enseignement/ apprentissage/ évaluation. Ceci leur permettra de mieux adapter les activités de constructions aux réalités socio-culturelles et au cadre de vie des apprenants tout en respectant les principes de l'APC.

#### **2-3-5- Aux apprenants**

Selon le programme de l'APC, l'apprenant est au cœur de l'apprentissage. L'enseignant n'a pour rôle que d'amener l'apprenant à découvrir par lui-même les contenus notionnels. Ici, le professeur est considéré comme un guide, un facilitateur des apprentissages. Ainsi, l'apprenant n'est plus considéré comme un vase vide à remplir. De ce fait, nous demandons aux apprenants de se prendre plus au sérieux et que malgré leur fort taux de se soucier de leur avenir, car le plus perdant dans cette histoire n'est qu'eux. Aussi, doivent- ils bien se documenter, bien apprendre leur leçon, venir régulièrement au cours et s'assurer que les notions sont bien comprises malgré leur grand nombre.

#### **2-3-6- Aux parents d'élèves**

Quant aux parents d'élèves, nous les prions de commencer par suivre leurs enfants dans leurs études, en leur consacrant un peu plus de temps. Ils doivent comprendre que leurs obligations vis-à-vis de ces enfants ne sont pas que relatives à la nourriture. Ce serait leur façon de préparer la relève de demain, puisque ce suivi prend l'allure d'une préparation à une bonne gestion de l'héritage qu'ils leur laisseront. Ils doivent établir des contacts fréquents avec l'administration scolaire pour s'enquérir des comportements et des valeurs que leurs enfants développent à l'école.

## CONCLUSION

Dans certaines régions du Bénin et surtout dans les grandes agglomérations, les effectifs de 70 élèves ou plus par classe et par enseignant sont devenus la norme. Cet état de chose est de nature à donner un surcroît de travail à l'enseignant au tant au niveau de l'action de classe que des corrections et autres activités d'encadrement pédagogique. Le CEG d'AGBOKOU est l'un des établissements de la ville de Porto-Novo disposant d'un effectif pléthorique dans ses salles de classes. Ainsi, ce phénomène influe négativement sur le système éducatif béninois en général et sur celui dudit collège en particulier. En effet, cette pléthore ne permet pas aux enseignants de donner le meilleur d'eux- même en matière de la qualité des enseignements qu'ils doivent donner, car dans ces genres de conditions cauchemardesques de travail et d'apprentissage, l'enseignant accumule une fatigue excessive qui est préjudiciable à sa santé.

Pendant nos stages, nous avons remarqué que la pléthore des effectifs est une réalité au sein du CEG d'AGBOKOU. L'une des conséquences de cette surpopulation scolaire est sans doute le faible rendement interne de l'institution scolaire. Pendant que les techniques pédagogiques en promotion visent à faire en sorte que les enseignants puissent amener « tous les élèves à participer activement aux activités d'apprentissage à travers une organisation de la classe en sous-groupes de travail avec des techniques appropriées », les effectifs deviennent pléthoriques. La pléthore des effectifs des élèves gêne, stérilise ou paralyse la mise en œuvre des dites techniques qui en réalité ont été conçues pour des effectifs moyens.

Face à ces problèmes, des suggestions ont été faites tant à l'Etat, à l'administration de l'établissement qu'aux enseignants, aux parents d'élèves et aux apprenants. Mais les toutes premières mesures à prendre sont la construction de nouvelles salles de classes pour réduire le phénomène de "salles volantes" et

désengorger quelques-unes. Aussi faut-il recruter de nouveaux professeurs d'Histoire-Géographie de qualité pour compléter ceux qui sont déjà là.

Cette réflexion sur les effectifs pléthoriques au CEG d'AGBOKOU n'est guère achevée. Bien au contraire, ce travail de BAPES, n'est qu'une contribution à une réflexion que nous souhaitons prolonger désormais avec de nouvelles interrogations épistémologiques et de nouveaux terrains d'investigation.

## SOURCES ET ELEMENTS DE BIBLIOGRAPHIE

### I- Sources

A- Source orale : Liste sélective des informateurs

N°	Nom et prénoms	sexe	Profession/ statut	Date et lieu de l'entretien
01	AGBO-TCHOTCHO Rosaire	M	Professeur Adjoint d'Histoire et de Géographie	13/06/2014 à l'ENS/P-N
02	DOSSOU Christian	M	Professeur titulaire à l'UAC	15/06/2014 Porto-Novo
03	do REGO Justine	F	Agent contractuel	12/06/2014 CEG AGBOKOU
04	FELIHO Rémy	M	Censeur du CEG d'AGBOKOU	05/07/2014 au CEG d'AGBOKOU
05	GANDAHO Imelda	F	Elève-professeur d'Histoire et de Géographie	02/07/2014 à l'ENS/P-N
06	GANGBO Abel	M	Etudiant en Sociologie	08/07/2014 à Domicile
07	KOUTINHOIN Edouard	M	Maître-assistant	28/05/2014
08	METOLI Hervé	M	Professeur Adjoint d'Histoire et de Géographie	08/04/2014 Porto-Novo
09	OTCHOUMARE Serge	m	Elève-professeur d'Histoire et de Géographie	15 /08/2014 à l'ENS/P-N
10	ZINSOU Rachelle	F	Elève-professeur d'Histoire et de Géographie	20/06/2014 à l'ENS/P-N

Réalisatrice : TOGBE Irène, Juillet 2014

### B- Documents d'archives

1- Actes des États généraux de l'Éducation (1991), Ministère de l'Éducation Nationale, CNPMS, 175 p.

2- Collège d'Enseignement Général "D'AGBOKOU"(2010-2011), *rapport de fin d'année 2010- 2011*, 132 p.

3- Collège d'Enseignement Général "D'AGBOKOU"(2011-2012), *rapport de fin d'année 2011 – 2012*, 142 p.

## **II-ELEMENTS DE BIBLIOGRAPHIE**

### **A- BIBLIOGRAPHIE**

#### **1- Ouvrages**

- 1- BOKO Gabriel, Psychologie et guidance en milieu africain, CAREC, Cotonou, 2009, 240p.
- 2- HOUNMENOU Jean-Claude, Cours de psychologie de l'éducation, 2011, 52p.
- 3- NEKPO Faton Célestin, Education et culture, Tome 1, CNPMS, Porto-Novo, 1997, 230p.

#### **2- Mémoires**

ABDOULAYE ABOU (2013), *Effectifs pléthoriques et rendements scolaires : Cas du CEG1 Péhunco* (2008 à 2013), Mémoire de BAPES ;

ADANHOUME Koudekinsi Jonas (1999), *Les effectifs dans les collèges d'enseignement secondaire général public de Cotonou de 1990 à 1998 : Problèmes et essai de solution*, Mémoire de CAPES (niveau 2), 60 pages ;

AGUEH François Dorothée (2000), *La hausse des effectifs dans les établissements publics d'enseignement secondaire général de l'Atlantique de 1995 à 1998 : Cas des CEG Abomey-Calavi et de Sainte Rita*, Mémoire de CAPES, 108 pages.

ANATO A. Jules (2005), *Impact des effectifs pléthoriques et du non-respect du quota horaire sur le rendement scolaire : Cas du Lycée MATHIEU et de quelques collèges de Parakou de 2000 à 2004*, Mémoire de CAPES, 87 pages.

AYENICAFO Marcel (2013), *Effectifs pléthoriques et rendements scolaires au CEG 1 de Bantè*, Mémoire de BAPES.

DJAHOUI G. Germain (2001), *Effectifs pléthoriques dans les établissements scolaires secondaires publics : Cas du CEG KOUHOUNOU-VEDOKO (Cotonou) de 1994-2002 : CAUSES, PROBLEMES ET APPROCHES DE SOLUTION*, Mémoire de CAPES, 47 pages.

GBEDE Jean-Claude (2005), *Effectifs et rendements scolaires : Une évolution à deux vitesses, le cas du CEG1 de Comè de 1991 à 2001*, Mémoire de CAPES, 52pages

HOUNKPAI Fagnibo Abel (2005), *La problématique des effectifs pléthoriques dans les lycées et collèges du Bénin : Cas du Collège d'Enseignement Général de MATERI de 2001 à 2005*, Mémoire de CAPES, 61 pages.

### **3-Dictionnaires**

-*Dictionnaire Le petit Larousse(2010)*,

-*Dictionnaire Universel(2008)*, 5<sup>e</sup> édition, Hachette.

-*Dictionnaire Le petit Larousse illustré (1906)*

-*Dictionnaire Le petit Robert (2010)*

### **Références électroniques**

*corela.edel.univ-poitiers.fr*

- 1- David N. GAMASSU « Problématique des grands groupes et didactique du français au Cameroun in corela, cognition, représentation langage, Vol. 3, (2005), n°1, 4 juillet 2005.

*www.mémoireonline.com/10/12/6409*

- 2- Gisel N'GO KOPLA ATANGA, Impact des effectifs pléthoriques sur l'encadrement pédagogique des élèves au Cameroun.

## **ANNEXES**

## Annexe A

### Questionnaire adressé aux élèves

Cher(e) élève, ce questionnaire t'est adressé pour recueillir des informations qui permettront d'améliorer la qualité du processus enseignement / apprentissage/ évaluation en Histoire et en Géographie dans nos lycées et collèges d'enseignement général. Il est anonyme et confidentiel.

A cet effet, nous te prions de répondre sincèrement à ce questionnaire en marquant une croix dans la case correspondante, ou en remplissant les pointillés.

1- Classe.....

2- Quel est l'effectif de la classe ?

Moins de 50  Entre 50 et 60  Entre 60 et 80  plus de 80

3- Quel est le nombre de groupes habituellement formés dans ta classe ?

Moins de 5  Entre 6 et 8  Entre 8 et 10  Plus de 10

4- Quel est l'effectif de ton groupe de classe ?

Moins de 5  Entre 6 et 8  Plus de 8

5- Le professeur arrive-t-il à contrôler le travail de tous les élèves de ta classe ?

Oui  Non

6- Votre professeur vous propose-t-il un camarade pour vous aider dans la compréhension et l'exécution des tâches à accomplir ?

Oui  Non

7- Fais-tu réellement ton travail individuellement avant le travail en groupe ?

Oui  Non

8- Est-ce que tous les membres de ton groupe participent effectivement au travail en groupe ?

Oui  Non

9- Comment apprécies-tu le travail en groupe dans ta classe ?

Très bien  Moins bon  Mauvais

10- Combien de fois votre professeur vous évalue-t-il ?

2 fois par mois  3 fois par semestre  Plus de 3 fois

11- Combien de temps après l'évaluation le professeur vous rend-il les copies ?

La séance suivante  Après 2 séances  Plus de 2 séances après

12- Combien d'évaluations (interrogations écrites) faites-vous dans chaque discipline et par semestre ?

	Français	Anglais	Histoire Géographie	Maths	SPCT	SVT	Autres à Préciser
Jamais							
Une seule fois							
Deux fois							
Plus de deux(2) fois							

13- Comment apprécies-tu la qualité des apprentissages dans les différentes disciplines ?

	Français	Anglais	Histoire Géographie	Maths	SPCT	SVT	Autres à Préciser
Bonne							
Moins bonne							
Mauvaise							

14- Les professeurs finissent-ils d'exécuter tout le programme ?

	Français	Anglais	Histoire Géographie	Maths	SPCT	SVT	Autres à Préciser
Oui							
Non							

## Annexe B

### Questionnaire adressé aux enseignants d'Histoire-Géographie

Chers collègues, dans le cadre d'un travail de recherche portant sur l'impact des effectifs pléthoriques sur l'enseignement de l'Histoire et de la Géographie dans les classes des collèges, nous vous prions de bien vouloir répondre aux questions ci-dessous. Les informations que vous donnerez seront des illustrations et des arguments authentiques qui pourraient justifier les données et problèmes liés à ce sujet de recherche.

1- Quelle est votre ancienneté dans l'enseignement ?

Moins de 5 ans  , 5- 10ans  , plus de 10 ans

2- Quelle est votre statut professionnel ?

APE  ACE  Vacataire

3- Quel diplôme avez-vous ?

.....

4- Classes tenues.....

5- Avez-vous des effectifs pléthoriques dans vos classes ?

Oui  Non

6- Etes-vous confrontés à des difficultés liées à la pléthore des effectifs ?

Oui  Non

7- Ces difficultés sont-elles :

- d'ordre administratif ?

Oui  Non

- d'ordre pédagogique ?

Oui  Non

- liées à l'assistance des groupes d'apprenants lors d'un travail à accomplir ?

Oui  Non

- liée à l'indiscipline des élèves ?

Oui  Non

8- Empêche-t-elles l'évolution dans le programme et la bonne exécution des cours ?

Oui  Non

9- Quelle stratégie utilisez-vous pour contourner les dites difficultés ?

.....  
.....  
.....  
.....  
.....  
.....

10- Faites-nous part de quelques suggestions pouvant nous faciliter la gestion des classes à effectifs pléthoriques.

.....  
.....

## Annexe C

Chers membres de l'administration, dans le cadre d'un travail de recherche portant sur l'impact des effectifs pléthoriques sur l'enseignement de l'Histoire et de la Géographie dans les classes du collège d'AGBOKOU, nous vous prions de bien vouloir répondre aux questions ci-dessous. Les informations que vous donnerez seront des illustrations et des arguments authentiques qui pourraient justifier les données et problèmes liés à ce sujet de recherche.

- 1- Quels sont le nombre de salles existantes et le nombre de classes volantes ?

Année scolaire	2011-2012	2012-2013	2013-2014
Nombre de classes			
Nombres de classes existantes			
Nombre de classes volantes			

### I. Renseignements spécifiques

- 2- Quels sont les problèmes que suscite le phénomène d'effectif pléthorique dans votre établissement?

- a- Problèmes d'ordre pédagogiques

.....

.....

.....

.....

.....

b- Plaintes de la part des enseignants

.....

Quelles suggestions pouvez-vous faire aux enseignants dans le sens

## TABLE DES MATIERES

SOMMAIRE .....	i
DEDICACE.....	iii
REMERCIEMENTS.....	iv
SIGLES, ACRONYMES ET ABREVIATIONS .....	v
LISTE DES TABLEAUX.....	vi
LISTE DES FIGURES.....	vi
LISTE DES PHOTOS.....	vi
RESUME.....	i
INTRODUCTION .....	1
CHAPITRE PREMIER : CADRES THEORIQUE, GEOGRAPHIQUE DE L'ETUDE ET APPROCHE METHODOLOGIQUE .....	3
1- Cadre théorique de l'étude .....	4
1-1- Problématique .....	4
1-2- Hypothèses .....	6
1-3-Objectifs de travail .....	6
1-3-1- Objectif global.....	6
1-3-2- Objectifs spécifiques .....	6
1-4- Revue de littérature.....	7
1-5-Clarification conceptuelle .....	9
2-Cadre d'étude .....	12
2-1- Les traits physiques .....	12
2-2- Les traits humains.....	14
3- Approche méthodologique .....	16
3-1- Méthodes de collecte des données.....	16
3-1-1-Recherche documentaire.....	16
3-1-2- Travaux de terrain .....	17
3-1-2-1- Echantillonnage.....	17
3-1-2-2- Méthodes et outils de collecte de données.....	18
3-2- Les enquêtes de terrain .....	19
3-3- Dépouillement et traitement des données .....	20
3-4- Difficultés rencontrées et limites du travail .....	20

CHAPITRE DEUXIEME : PRESENTATION DES RESULTATS ET SUGGESTIONS.....	22
2- Présentation et analyse des résultats .....	22
2-1- Les effectifs dans les groupes pédagogiques.....	22
2-1-1 Encadrement pédagogique des apprenants.....	25
2-1-2- Les Problèmes relevés au sein du CEG .....	27
2-1-2-1- Au niveau des infrastructures d'accueil.....	27
2-1-2-2- Insuffisance de matériels didactiques .....	28
2-1-2-3- Le mobilier (tables et bancs).....	28
2-1-3- Causes des effectifs pléthoriques .....	29
2-1-3-1- Causes démographiques .....	29
2-1-3-2- Causes liées au redoublement .....	30
2-1-3-3- Les admis classés .....	30
2-1-3-4 - La pénurie d'enseignants qualifiés .....	30
2-1-3-5 – Le milieu social .....	30
2-2- Les conséquences des effectifs pléthoriques .....	31
2-2-1- Encadrements pédagogiques .....	31
2-2-2- Les difficultés liées à l'évaluation dans une situation de pléthore .....	31
2-2-3- L'indiscipline des apprenants.....	32
2-3- Suggestions .....	33
2-3-1- A l'Etat béninois .....	33
2-3-2- Aux acteurs intervenants dans le système éducatif .....	33
2-3-3- Aux autorités du CEG d' AGBOKOU .....	33
2-3-4- Aux enseignants du collège .....	34
2-3-5- Aux apprenants .....	34
2-3-6- Aux parents d'élèves .....	34
CONCLUSION .....	35
SOURCES ET ELEMENTS DE BIBLIOGRAPHIE .....	vii
II-ELEMENTS DE BIBLIOGRAPHIE .....	viii
ANNEXES .....	x
TABLE DES MATIERES.....	xviii