

FACULTE DES LETTRES, ARTS ET SCIENCES HUMAINES

(FLASH)

DEPARTEMENT DE PSYCHOLOGIE ET DES SCIENCES DE L'EDUCATION

(DPSE)

*****&*****

MÉMOIRE DE MAITRISE

IERE : SCIENCES DE L'EDUCATION

TION : *Psychopédagogie de l'Éducation et de la Formation*

THEME

IMPACTS DE LA REDUCTION DU TEMPS SCOLAIRE
SUR L'APPRENTISSAGE DANS L'ENSEIGNEMENT
SECONDAIRE GENERAL AU BENIN: CAS DU COLLEGE
D'ENSEIGNEMENT GENERAL 3 DE BOHICON

Présenté et soutenu le 29 Juillet 2014

Présenté et soutenu par:

METCHEDE Adrè Ignace
et
YEMADJE Franck

Sous la direction de:

Prof. Jean Claude HOUNMENO
Psychopédagogue
Maitre de Conférences des Universités

Composition du Jury:

Président : Prof. Jean Claude HOUNMENO

Examinatrice: Dr Clarisse NAPPORN

Examinatrice: Dr Florentine HOUEDENO

ANNEE ACADEMIQUE : 2011-2012

DEDICACE

Ce travail est dédié :

A

- Mon feu père Michel BOMASSOUNGBEZAN YEMADJE et André TCHEFFA, mon feu oncle.
- Toi AGOMADJE Dossi Victorine, mon épouse, femme endurente et humble. Ta participation à ce travail est le gage de ton amour pour moi et le témoignage de ton éternel souhait de me voir grandir. Reçois ici toute mon affection.
- Vous mes frères aimés Julien et Nestor YEMADJE, les filles et fils de Michel YEMADJE, ceci est le témoin parlant de vos soutiens matériels, financiers et moraux. Soyez-en remerciés.
- Vous mes enfants Balaam Didier Mahugnon, ElfridaMelvineSèdjo, Charlesse Fortuné et Emmanuel Eclésisaste, la voie est tracée il faut la suivre à tout prix et la pousser loin. Votre avenir en dépend.

Ce travail est dédié :

A

- Mon père Cyprien METCHEDE et ma mère Sogbo AZAGBE pour tous les efforts et sacrifices consentis pour mon instruction. Ce travail est l'expression de ma profonde reconnaissance. Que la providence vous accorde des jours heureux;
- Mon grand frère Hippolyte H. METCHEDE poumon de la famille qui ne s'investit inlassablement pour mon devenir. Que l'Eternel le couvre davantage de sa grâce, Amen!
- Ma chère épouse Justine AGASSOUNON pour les nombreux sacrifices consentis, ta bravoure et ta détermination qui chaque fois me pousse à aller de l'avant; retrouve à travers ceci toute mon affection.
- Mon feu grand frère Donatien METCHEDE chauffeur administratif à l'EPAC. Que Dieu tout puissant l'accueille dans son royaume et assure la protection de ses enfants;
- Tous mes frères et sœurs de la famille METCHEDE, particulièrement Francis, Pauline et Madeleine.

REMERCIEMENTS

Au terme de ce travail, nous voudrions exprimer toute notre gratitude et nos remerciements à notre maître de mémoire, le Professeur **Jean Claude HOUNMENO**.

L'expression de notre profonde reconnaissance va aussi à l'endroit:

- des professeurs du Département de Psychologie et des Sciences de l'Education de la Faculté des Lettres Arts et Sciences Humaines dont le souci permanent tout au long du cursus universitaire a été de nous donner une formation solide.
- des honorables membres du jury qui ont bien voulu sacrifier un peu de leur temps pour apprécier ce travail ;
- de Calixte C. DOSSOU-YOVO psychopédagogue de l'éducation et de la formation, en service à la Direction de l'Enseignement Maternel pour son soutien indéfectible ;
- de SOUNOUVOU Hubert, AMOUSSOU J. Urbain, GANMADIGBE Virgile, Michel GBEDJE merci pour le soutien moral ;
- des membres de l'administration, des professeurs du CEG 3 de Bohicon, des élèves et des enseignants qui nous ont facilité la tâche sur le terrain;
- de nos frères Ezéchiél AKAKPO, YEMADJE Dimitri, Jean, Alda, Giselle pour leurs multiples conseils;
- notre grand frère Hippolyte H. METCHEDE, pour son assistance depuis notre formation dans ce département. Nous vous exprimons toutes nos profondes reconnaissances;
- de monsieur Pierre AMAGBEGNON pour sa disponibilité et votre soutien ;
- de tous nos parents et amis qui, de près ou de loin ont contribué à la réalisation de ce travail.

Sommaire

Dédicace..... i

REMERCIEMENTS iii

SOMMAIRE iv

RESUME..... viii

ABSTRACT viii

INTRODUCTION..... 1

Première partie : Contexte théorique et méthodologique de la recherche.....3

Chapitre Premier : Cadre théorique de la recherche.....4

Chapitre 2 : Contexte empirique et méthodologique de la recherche.....19

Deuxième partie: Résultats, Analyses et Interprétations des données recueillies30

Chapitre Premier : manifestations, causes et conséquences de la réduction du temps scolaire.....31

Chapitre 2 : Analyses, discussions et suggestions.....59

Conclusion.....65

Table des matières71

Liste des Tableaux

Tableau I : Masse horaire hebdomadaire par matière et par cours..	Erreur ! Signet non défini.
Tableau II : Masse hebdomadaire par matière et par série	Erreur ! Signet non défini.
Tableau III: Masse horaire hebdomadaires par matières et par série	Erreur ! Signet non défini.
Tableau IV: Masse horaire hebdomadaire par discipline et par série	Erreur ! Signet non défini.
Tableau V: Arrivée des professeurs à l'heure au cours.....	Erreur ! Signet non défini.
Tableau VI: Niveau d'exécution du programme par sexe.....	Erreur ! Signet non défini.
Tableau VII : Ancienneté des enseignants et niveau d'exécution du programme annuel	Erreur ! Signet non défini.
Tableau VIII : Statut des enseignants et niveau d'exécution de la masse horaire annuelle	Erreur ! Signet non défini.
Tableau IX: Titre universitaire des enseignants et le niveau d'exécution de la masse horaire	Erreur ! Signet non défini.
Tableau X : Discipline enseignées et la masse horaire annuelle.....	Erreur ! Signet non défini.
Tableau XI : Proportion de présence annuelle effective des professeurs par discipline au cours de l'année scolaire 2006-2007 : classe de troisième.	Erreur ! Signet non défini.
Tableau XII : Proportion de présence annuelle effective des professeurs par discipline au cours de l'année scolaire 2007-2008 : classe de seconde.....	Erreur ! Signet non défini.
Tableau XIII : Proportion de présence annuelle effective des professeurs par discipline au cours de l'année scolaire 2008-2009 : classe de première.	Erreur ! Signet non défini.
Tableau XIV : Proportion de présence annuelle effective des professeurs par discipline au cours de l'année scolaire 2009-2010 : classe de terminale.	Erreur ! Signet non défini.
Tableau XV : Taux global de présence effective des professeurs par groupe pédagogique suivant les années d'étude.....	50
Tableau XVI: Impacts de la réduction du temps scolaire sur les apprentissages des élèves	Erreur ! Signet non défini.
Tableau XVII : Utilisation des stratégies privilégiées par les programmes en vigueur	Erreur ! Signet non défini.
Tableau XVIII: Assistance des professeurs aux élèves en difficulté	Erreur ! Signet non défini.

Liste des Graphiques

Graphique n°1 : Masse horaire de présence effective des professeurs d'une classe de troisième par discipline au cours de l'année 2006-2007	43
Graphique n°2 : Masse horaire de présence effective des professeurs d'une classe de seconde par discipline au cours de l'année 2007-2008	45
Graphique n°3 : Masse horaire de présence effective des professeurs d'une classe de première par discipline au cours de l'année 2008-2009	47
Graphique n°4 : Masse horaire de présence effective des professeurs d'une classe de terminale par discipline au cours de l'année scolaire 2009-2010	49
Graphique n°5 : Taux global de présence effective des professeurs par groupe pédagogique suivant les années considérées.	50

SIGLES ET ABREVIATIONS

A.O.F : Afrique Occidentale Française

A.C.E : Agent Contractuel de l'Etat

A.P.C : Approche Par Compétence.

B.A.P.E.S : Brevet d'Aptitude Pédagogique à l'Enseignement Secondaire

C.E.G : Collège d'enseignement Général

C.P : Conseiller Pédagogique

C.A.P.E.S : Certificat d'Aptitude Pédagogique à l'Enseignement Secondaire

D.E.S : Direction de l'enseignement Secondaire

D.E.C : Direction des Examens et Concours

E.I : Exécution Intégrale

E.P : Exécution Partielle

E.P.T : EducationPour Tous

E.V.L : Enseignant Vacataire Local

H.G : Histoire et Géographie

L.P.P.Q.A : Lien entre Ponctualité et Qualité de l'Apprentissage.

M.M.F.P.M.E.E.J.F : Ministère de la Micro-Finance des Petites et Moyennes
Entreprises, de l'Emploi des Jeunes et des Femmes

M.P.D.E.A.P : Ministère du Plan, du Développement du Secteur de l'Evaluation
de l'Action Publique

S.V.T : Sciences de la Vie et de la Terre

S.P.C.T : Sciences Physique, Chimique et Technologique

U.A.C : Université d'Abomey-Calavi

Résumé

Cette étude, une des premières dans le CEG3 Bohicon a été conduite pour contribuer aux nombreux défis liés à la qualité de l'enseignement. Les causes liées à la réduction du temps scolaire s'expliquent par la course effrénée des enseignants vacataires dans plusieurs établissements, l'inadéquation de la formation reçue et la discipline dispensée, l'inefficacité de certains membres administratifs à conduire les tâches de direction, à tout cela s'ajoutent les mouvements de grèves, de matchs de football, les périodes électorales, les cas de maladies, les pannes de motos en sont quelques-unes des causes constatées. Les conséquences de cette réduction du temps scolaire sont : l'inachèvement des programmes d'étude en vigueur, la baisse du niveau des apprenants, le faible rendement scolaire, l'échec scolaire, l'abandon des classes etc. Le constat est que notre étude montre que le temps scolaire annuel et les temps effectifs d'apprentissage des élèves sont sérieusement grignotés.

Mots clés : Apprentissage, réduction du temps scolaire, temps effectif, système éducatif, temps annuel.

Abstract

This study, one of the first in the CEG3 Bohicon was led to contribute to the many challenges related to the quality of teaching. The causes related to the reduction of school time are explained by the unrestrained race of the free-lance teachers in several establishments, the inadequacy of the received formation and disciplines it exempted, the inefficiency of certain administrative members to lead the tasks of direction, to all that are added the movements of strikes, of matches of football, the election times, the cases of diseases, the breakdowns of motor bikes are some of the noted causes. The consequences of this reduction of school time are: the incompleteness of the programs of study in force, the fall of the level of learning, school poor yield, the school failure, the abandonment of classes etc. The report is that our study shows that annual school time and effective times of training of the pupils are seriously nibbled.

Key words: Training, reduction of school time, effective time, education system, annual time.

INTRODUCTION

Le Bénin par le passé était l'un des pays qui fournissait assez de cadres à toute l'ex-Afrique Occidentale Française (AOF). Ces cadres étaient la lumière par leurs qualités intellectuelle et professionnelle. C'est ce qui a amené le philosophe Français Emmanuel MOUNIER, alors Directeur de la revue française "Esprit" a déclaré en 1948 que : «*Le Dahomey est le quartier latin de l'Afrique de l'Ouest. Mais cet intellectualisme, fait de méchanceté et de mesquinerie, est de nature à nuire au développement du pays*», cité par Jérôme CARLOS dans sa Chronique du 11 juillet 2013 intitulée "Zéro rancœur dans les cœurs" publié dans le Journal La Nouvelle Tribune

En effet le rayonnement international d'une nation dépend de l'homme et de la qualité de son éducation.

Il revient donc à chaque usager de l'école en général et aux enseignants en particulier, qui sont à la fois des formateurs et éducateurs de considérer l'importance des actions dont ils sont responsables. Donc, la réussite est un objectif majeur où tout le monde souhaite toujours voir aboutir ses initiatives et ses projets. C'est la raison pour laquelle l'État Béninois, conscient de l'importance de l'éducation dans le devenir d'une nation, dispose d'une bonne partie de son budget à ce secteur. En réalité nous constatons avec regret que la qualité de l'éducation est faible. La prestation des enseignants demeure et reste jusqu'à nos jours en deçà des attentes particulièrement au Collège d'Enseignement Général 3 de Bohicon. En effet, la fin et la validation de chaque année scolaire malgré les perturbations sociales, plongent les différents acteurs de la vie scolaire du CEG 3 Bohicon dans une satisfaction même si celle-ci n'est pas totale. Si nous jetons un regard critique sur la masse horaire annuelle officielle et les durées prévues à l'emploi du temps qui devraient normalement indiquer dans une large mesure le niveau d'exécution des programmes, les temps effectifs d'apprentissage et les masses horaires exécutées chaque année,

nous nous retrouvons plutôt désagréablement surpris; il existe un écart important entre les données officielles et celles observées.

En somme, vu les désagréments sur la qualité de l'éducation nous avons choisi d'accorder notre attention à cette situation qui ruine le développement de notre pays. C'est donc ce qui nous a poussé à retenir pour notre mémoire de fin de formation le thème intitulé : « Impacts de la réduction du temps scolaire sur l'apprentissage dans l'enseignement secondaire général au Bénin : cas du collège d'enseignement général 3 de Bohicon ».

Afin de contribuer à l'amélioration de la qualité et l'efficacité de l'éducation au CEG 3 Bohicon et de proposer une méthode pour aplanir, ou à défaut réduire l'écart entre les statistiques officielles et celles constatées en matière de temps d'enseignement/apprentissage/évaluation, nous proposerons une démarche en deux (02) parties :

- ★ La première partie comporte deux chapitres traitant respectivement du cadre théorique et du contexte empirique et méthodologique de la recherche.
- ★ La deuxième partie comporte également deux chapitres. Elle aborde dans un premier temps la présentation, l'analyse et l'interprétation des résultats et dans un second temps les suggestions et perspectives pour une amélioration des performances des acteurs du système.

PREMIERE PARTIE

GENERALITES

CHAPITRE PREMIER
CADRE THÉORIQUE DE LA RECHERCHE

1. Problématique

En matière de politique éducative, la qualité et l'efficacité de l'apprentissage sont des notions clés. Au moment où les débats actuels sont focalisés sur la rentabilisation du temps de travail, la gestion axée sur les résultats, le temps continue d'être mal géré dans nos établissements. Sans risque de se tromper, on peut affirmer que les grèves répétées, les activités liées au processus électoral, les absences répétées et prolongées, les visites aux heures de cours, les appels téléphoniques de longue durée, les sorties anarchiques etc... constituent des freins à la mise en œuvre correcte des programmes d'études. Même si l'année scolaire est apparemment apaisée et n'a connu aucune perturbation significative visible, des manques à gagner sont d'une manière ou d'une autre occasionnés aux principaux bénéficiaires des prestations des enseignants que sont les apprenants. La gestion à bon escient du temps scolaire au quotidien devient alors une préoccupation majeure en vue d'assurer à nos élèves une formation de qualité, c'est ce qui nous amène à nous poser la question suivante:

Quelles peuvent être les causes et les conséquences de la réduction du temps scolaire dans notre système éducatif ?

Notre recherche se propose de répondre à cette question suivant les objectifs que nous nous sommes fixés.

2. Revue de littérature

Afin de mieux maîtriser les contours de notre sujet et d'approfondir nos connaissances sur la question de l'impact de la réduction du temps scolaire sur l'apprentissage dans l'enseignement secondaire général au Bénin, une prise de connaissance des études antérieures dans le domaine a été faite.

Dans son ouvrage intitulé «*Les rythmes majeurs de l'enfant*», (2009) **MONTAGNER Hubert**, évoque d'abord la notion de rythme de

développement mais l'essentiel est consacré aux rythmes biopsychologiques de l'enfant, depuis les premiers jours de la vie postnatale jusqu'aux âges de l'école élémentaire inclus. L'accent est mis sur deux rythmes majeurs qui influencent les capacités d'attention, de traitement de l'information, de mobilisation des ressources intellectuelles et de communication, ainsi que la fatigue : le rythme veille/sommeil au cours des vingt-quatre heures et le rythme des fluctuations de la vigilance comportementale dans la journée. En France, l'aménagement du temps scolaire ignore ces rythmes. Des propositions sont formulées pour l'améliorer.

PERRENOUD Philippe dans son ouvrage « *Le temps en éducation : regards multiples* » (2001) aborde la problématique du temps en éducation à travers une réflexion sur l'organisation du travail scolaire et son rôle dans la lutte contre les inégalités devant l'école.

Il rappelle ainsi la grande tendance de l'évolution du temps scolaire et les propositions d'aménagement des rythmes scolaires existants au niveau de l'année, de la semaine et de la journée. Il dresse ensuite un bilan d'expérimentations menées sur trois sites pilotes en France et évalue les effets bénéfiques constatés aux plans psychosociologique, cognitif, social et culturel. Enfin, il analyse les conditions de leur réussite et les résistances qui freinent le développement de ces innovations. Il permet en fait par une discussion sur la comparaison des coûts d'opportunité des différents temps, d'enrichir la réflexion académique sur l'efficacité du temps scolaire.

Face à un temps scolaire relativement standard qui ne prend pas en compte les rythmes d'apprentissage différents selon les élèves, l'auteur propose d'autres registres de différenciation : didactisation des tâches, nouvelle organisation du travail scolaire dans le cadre de cycles d'apprentissage pluriannuels.

Dans leur ouvrage intitulé « *Le temps en éducation : regards multiples* », **SAINT-JARRE Carole et DUPUY-WALKER Louise** ont fait le point sur ce que représente l'organisation du temps en éducation. Les auteurs issus de différents champs d'étude (histoire, sociologie, étude des organisations, pédagogie...) tentent de mieux comprendre le rôle que joue le temps dans le système éducatif. La première partie veut cerner les bases de l'organisation du temps en éducation. La deuxième partie s'intéresse aux effets des changements sociaux sur la réforme des pratiques éducatives, qu'ils portent sur les systèmes et structures scolaires ou dans la classe. La troisième partie rassemble six contributions qui examinent l'organisation du temps en éducation sous l'angle de l'individu et sous celui de l'institution. Enfin, le dernier chapitre porte une réflexion critique sur certaines préconisations (augmentation du temps scolaire) et examine des modèles alternatifs permettant de rationaliser l'utilisation du temps et des ressources.

Dans son ouvrage intitulé : « *L'organisation et l'utilisation du temps scolaire à l'école primaire : enjeux et effets sur les élèves* » (2009), **SUCHAUT Bruno**, fait le point sur la question de l'organisation du temps à l'école primaire en mobilisant les résultats des recherches sur le temps scolaire. Dans une première partie, l'auteur reprend les principaux résultats mis en évidence par les études internationales et françaises sur l'efficacité du temps d'enseignement. Il montre les modifications en France sur le plan quantitatif (diminution du nombre d'heures de classe sur un siècle) et qualitatif avec le développement des activités périscolaires et de l'accompagnement éducatif. Ensuite il donne une synthèse des travaux qui se sont intéressés à la relation entre le temps alloué aux disciplines et les apprentissages des élèves. La deuxième partie est consacrée aux travaux liés à la problématique de l'organisation du temps scolaire (dans l'année, la semaine, la journée) et aux rythmes d'apprentissage des élèves. Ces recherches sont de deux types : recherches expérimentales organisées par les chrono-biologistes et les chrono-psychologues et d'autres qui cherchent à

évaluer l'impact d'organisation du temps alternatifs sur les acquisitions des élèves.

SUE Rogeraborde également la question dans son ouvrage intitulé : *Les temps nouveaux de l'éducation* (2006). Pour lui, l'institution scolaire s'est construite sur le modèle de l'atelier, de l'usine et des lieux de mise au travail. « La forme scolaire et notamment le temps scolaire sont calqués sur l'organisation du travail industriel, sa discipline et ses valeurs auxquelles ils doivent préparer ». Il établit un parallèle entre la crise du travail et la crise de l'école et analyse les mutations du travail. Il distingue deux transformations essentielles: l'importance croissante des activités hors travail dans la performance du travail lui-même et les qualités ou compétences requises et attendues au travail. Mais celles-ci ne sont pas inscrites dans la formation scolaire, elles peuvent même être incompatibles avec la forme d'apprentissage.

L'auteur plaide pour relativiser le temps scolaire par rapport à d'autres temps considérés comme éducatifs. L'éducation s'opère aussi dans de multiples autres lieux que l'école et il s'y transmet aussi tout un ensemble de savoirs - les savoir-faire associatifs qui pourraient également faire partie d'une certification et d'une validation.

Quant à **LELIEVRE Claude**, dans son ouvrage intitulé : *« Les politiques scolaires mises en examen : onze questions en débat »* (2008) il retrace l'évolution de l'aménagement du temps scolaire en France. Il est question du découpage de l'année scolaire et de l'adaptation des calendriers scolaires avec le zonage géographique des congés pour des raisons socio-économiques ainsi que de la durée de la journée scolaire. Il rappelle les textes officiels qui organisent le temps scolaire et éducatif et les débats suscités par ce sujet (aménagement du temps scolaire au niveau local, les devoirs à la maison, la semaine de classe écourtée dans le primaire).

Bruno SCHANT (2009) dans son ouvrage intitulé : *« L'organisation et l'utilisation du temps scolaire à l'école primaire : enjeux et effets sur les*

élèves », il montre clairement que le temps scolaire est une notion centrale en matière de politique éducative car son organisation et son utilisation déterminent les conditions d'apprentissage des élèves. Si du point de vue de la recherche en éducation cette question peut être abordée sous des angles divers, c'est principalement la répartition du temps qui retient le plus l'attention des acteurs du système éducatif et qui fait débat comme c'est aujourd'hui le cas avec la suppression du samedi matin à l'école primaire.

Dans cet ouvrage, il montre que le temps scolaire peut s'aborder sous l'angle de plusieurs disciplines qui utilisent des paradigmes spécifiques. Selon lui le temps reste la ressource principale qui structure toutes les activités éducatives et qui est l'ingrédient incontournable de toute phase d'apprentissage. Le cœur de cette problématique concerne donc les conséquences de la distribution et de l'usage du temps scolaire des élèves. Pour sa part la question du temps scolaire est en relation directe avec d'autres questions essentielles comme celle du traitement de la difficulté scolaire, et même plus généralement encore, celle de l'efficacité des pratiques d'enseignement.

Dans la première partie, il a mis l'accent sur le volume du temps offert aux élèves et sa répartition au cours de l'année, de la semaine et de la journée. Selon lui le modèle d'analyse du temps d'enseignement proposé par Smyth (1985) distingue les différents niveaux d'analyse possibles en articulant ces deux aspects quantitatifs et qualitatifs. Un premier niveau de ce modèle se limite à la quantité officielle de temps d'enseignement, le second se centre sur la quantité d'instruction reçue par l'élève, celle-ci pouvant différer de la précédente, notamment du fait des absences des enseignants et des élèves. Le niveau suivant examine le temps effectivement alloué au contenu des activités scolaires. Les deux derniers niveaux de ce modèle concernent la dimension qualitative du temps avec le temps d'enseignement de l'élève sur la tâche (lié à l'attention de l'apprenant) et enfin le temps d'apprentissage académique qui peut être

considéré comme la rentabilité du temps d'enseignement sur les apprentissages. Ce modèle d'analyse permet de considérer l'ensemble des dimensions du temps d'enseignement allant d'une approche globale et institutionnelle à une approche ciblée sur les comportements des élèves.

Pour cet auteur, depuis cent ans, la durée de l'année scolaire a été divisée par **1,5** passant de **1338** heures au début du **XX^{ième}** siècle à un nombre théorique de 864 heures aujourd'hui (il n'est pas tenu compte dans ce calcul des 60 heures attribuées dans le cadre de l'aide personnalisée). Cette diminution du nombre annuel d'heures d'enseignement correspond à une diminution du nombre de jours d'école (par augmentation des jours de congé) et, de ce fait à la baisse du nombre d'heures dans la semaine : passage à **27** heures en 1969, puis à 26 heures en 1989. Depuis cette date, on relève une dissociation entre le temps des élèves et celui des enseignants qui bénéficient d'un temps spécifique pour les activités de concertation pédagogique notamment. Depuis 2009, la durée hebdomadaire d'enseignement s'est encore réduite à **24** heures pour les élèves qui n'éprouvent pas de difficulté. .

CHOPIN Marie-Pierre dans un article publié intitulé « *Les usages du "temps" dans les recherches sur l'enseignement* », N° 170, mars 2010, fait l'analyse de la manière dont les chercheurs en éducation font usage du concept de temps. Allongement ou raccourcissement du temps d'enseignement, rationalisation du temps de travail des professeurs, individualisation des temps d'apprentissage des élèves. Le recensement des travaux sur ce sujet fait apparaître un phénomène de répétition/recomposition. Dans une première partie, l'auteur établit, dans une perspective diachronique, une synthèse des travaux américains sur le temps de l'enseignement avec une focalisation dans les dernières recherches sur le temps d'enseignement. Dans une deuxième partie, l'auteur s'intéresse aux travaux francophones produits sur ce sujet. Pour l'auteur, « la réflexion sur le temps de

l'enseignement conduit en fait à un retour questionnant sur les finalités pédagogiques mais aussi politiques de l'école ».

Dans la Revue française de pédagogie, **DELHAXHE Arlette** a produit un article intitulé « *Le temps comme unité d'analyse dans la recherche sur l'enseignement* » (1997) dans lequel elle retrace la manière dont le temps a été pris en compte depuis le début du siècle selon les paradigmes qui ont jalonné la recherche sur l'enseignement. Elle montre que l'importance de la variabilité du temps que le maître alloue réellement à l'enseignement d'une matière est reconnue depuis longtemps et constitue un fait récurrent dans tout ce courant de recherche. Les progrès méthodologiques réalisés pour mieux appréhender les relations entre le rendement des élèves et le temps d'apprentissage sont également analysés. Ainsi, le modèle de Carroll et tous les travaux qui se sont caractérisés par la prise en compte du temps investi par l'élève dans l'apprentissage de la matière ainsi que la relation entre contenu enseigné et contenu évalué y sont présentés.

KPOSSIHANDE J. et **FASSINOUA.**(1986), ont abordé la question de la réduction du temps scolaire sous l'angle de la vocation que tout enseignant doit avoir pour son métier. A travers le thème intitulé « *Le métier d'enseignant et le problème de la vocation en République Populaire du Bénin* », ces auteurs pensent qu'il convient de donner à la vocation sa place et de voir comment faire pour avoir de bons enseignants. Ils ont donc pour cela :

- ✓ Cherché des éléments de référence en essayant de dégager un profil-type de l'enseignant : son rôle, sa mission, ses qualités physiques, intellectuelles et morales, ses aptitudes et sa vocation.
- ✓ Décrit les mutations intervenues depuis 1975 qui ressemblent à une certaine "prostitution" de la fonction enseignante apparue dès la création d'un corps de jeunes instituteurs révolutionnaires et l'institution des services d'assujettissement à la mission d'enseignement, des enseignants

contractuels d'Etat et contractuels locaux. Ces mutations sont caractérisées par :

- La détérioration des conditions de vie et la dégradation des conditions de travail;
- La cohabitation d'enseignants hétéroclites;
- La mauvaise place de l'enseignant dans la société;
- L'absence de motivation.

Il apparaît alors que ce sont les recrutements peu rigoureux, les mauvaises conditions de vie et de travail ainsi que la formule "tout cadre est enseignant" qui ont contribué à faire baisser le temps scolaire. Les auteurs estiment alors que la revalorisation de la fonction enseignante passe par :

- ✚ un recrutement rigoureux;
- ✚ une formation initiale sérieuse et obligatoire;
- ✚ une formation continue effective ;
- ✚ une formation permanente contrôlée par des inspections régulières;
- ✚ les stages de perfectionnement à l'étranger;
- ✚ l'obligation faite à l'enseignant de faire de la recherche.

ANJORINI. (1986) pour sa part a fait une étude sur l'influence de la formation initiale des enseignants du moyen général sur les rendements scolaires. L'auteur s'est proposé d'analyser le caractère hétérogène des qualifications du personnel enseignant en vue de savoir le remède à apporter, car il estime qu'un rapport de cause à effet assez significatif peut être établi entre l'inexistence et la qualité de la formation initiale de l'enseignant et le rendement scolaire des élèves dont il a la charge. Il a situé l'importance de la formation initiale en mettant l'accent sur son sens, son but et sa nécessité. Il a ensuite, à travers une description du personnel enseignant en place à cette époque, mis en évidence la distorsion flagrante entre ce qui est prévu et ce qu'on a en réalité et qui est caractérisé par une grande diversité des profils. L'analyse de l'auteur a tenté de mettre en

évidence d'une part les implications de l'absence de formation initiale du professeur sur le rendement scolaire et d'autre part les conséquences néfastes pour l'enseignement tant sur le plan psychologique et pédagogique que sur celui des connaissances.

Quant à **OTODJI F & HOUNDEKPINKOU P. (1983)** abordant leur étude sur les problèmes d'intégration du jeune enseignant béninois dans son milieu professionnel, ont souligné que le rôle de l'enseignant que le stagiaire est appelé à jouer risque d'être amoindri si certaines difficultés d'ordre matériel et moral n'étaient pas éliminées ou atténuées. Pour étudier ces diverses préoccupations, les auteurs ont procédé à une enquête par questionnaire auprès de professeurs qui travaillent depuis longtemps afin de proposer une panoplie de solutions.

Ces différents travaux, dans leur ensemble, ont abordé la question de la qualité de l'enseignement d'une façon générale. Les trois derniers ont mis un accent particulier sur la thématique dans notre pays le Bénin. Elles ont le mérite d'apporter des éléments appréciables pour alimenter notre réflexion sur la qualité et l'efficacité du système éducatif béninois. Pour notre part, nous avons voulu étudier la situation qui prévaut en matière de qualité et d'efficacité de l'offre éducative dans l'Enseignement Secondaire Général 3 Bohicon, du point de vue de la gestion et de l'utilisation du temps scolaire.

3. Objectifs et hypothèses

3.1-Objectifs

La présente étude poursuit un objectif général qui est subdivisé en des objectifs spécifiques.

3.1.1. Objectif général

L'objectif général de cette étude est de montrer les problèmes liés à la réduction du temps scolaire dans l'enseignement secondaire général notamment au CEG3

Bohicon. Dans le but de cerner tous les contours de notre étude, un certain nombre d'objectifs spécifiques ont été fixés.

3.1.2. Objectifs spécifiques

De façon spécifique, il s'agit de:

- ❖ Déterminer en quels termes se pose la question de réduction de temps scolaire,
- ❖ Etudier l'impact de la réduction du temps scolaire sur l'apprentissage
- ❖ Faire des suggestions en vue d'une amélioration de l'exécution du temps réglementaire prévu au CEG 3 Bohicon.

4. Hypothèses

Pour atteindre les objectifs, nous avons élaboré des hypothèses de travail.

Elles sont les suivantes :

- ✚ La réduction du temps scolaire pourrait s'expliquer par les facteurs socio-politiques, par les caractéristiques socio-professionnelles des enseignants.
- ✚ Cette situation nuit à la qualité de l'apprentissage des élèves.

5.-Clarification conceptuelle

Le développement de notre thème appelle la clarification de certains mots ou expressions à savoir : le temps scolaire, la gestion du temps scolaire, le système éducatif, l'efficacité interne, l'efficacité externe, le problème scolaire.

5.1-Le temps scolaire

Le temps est une dimension de la vie, rythmant les événements les uns par rapport aux autres. A cet effet, c'est un cadre d'organisation psychique, intellectuel, affectif qui permet à l'homme d'entrer en communication avec ses semblables. En terme clair, c'est « la durée dans laquelle se succèdent les événements, les jours, les nuits. »¹. Parlant du contexte scolaire le temps reste la

ressource principale qui structure toutes les activités éducatives. Il est l'élément incontournable de toutes les phases d'enseignement/ apprentissage /évaluation.

5.2- La gestion du temps scolaire

L'école en tant qu'entreprise, en tant qu'institution a pour souci la gestion rationnelle du temps. C'est d'ailleurs pour cette raison que le temps scolaire est planifié et conçu sous forme de calendrier scolaire réparti en trimestres ou semestres selon l'ordre d'enseignement; chaque trimestre ou semestre est subdivisé en un certain nombre de semaines ou masses horaires d'activités éducatives. Dans l'optique d'une rentabilisation de cette entreprise, l'école a pour noble mission, d'instruire et d'éduquer l'enfant pour en faire un cadre compétent, capable de s'autogérer et de gérer des ressources. C'est pourquoi l'Etat et les communautés investissent des moyens humains, financiers, les infrastructures et le matériel nécessaire (intrans) pour obtenir des ressources humaines de qualité répondant au profil, capables de promouvoir le mieux-être (l'extrans).

Dans ce cadre, il revient aux parents, au corps d'aide et d'encadrement pédagogiques et à l'enseignant de jouer un rôle stratégique dans la gestion des intrants avec la participation des élèves. Pour ce faire, l'enseignant doit prévoir entre autres, une bonne organisation matérielle, une planification rationnelle des activités et surtout une bonne gestion du temps.

L'un des objectifs de notre école étant de former un bon gestionnaire, l'élève doit être complètement impliqué dans la gestion du temps à l'école. Cette gestion du temps comporte une alternance des heures d'activités et de repos générateur d'énergie. Ce repos mérite lui-même une organisation en loisirs éducatifs post et para scolaires.

5.3- Le système éducatif

Il revient alors d'expliquer le concept de système. Ce concept est suffisamment utilisé dans beaucoup de secteurs de la vie sociale. Dommage que plusieurs personnes n'en appréhendent pas toujours le contenu exact, ce qui conduit parfois à son mauvais usage. Il est sincère de le clarifier avant son exploitation dans le contexte scolaire.

''Système'' est un mot d'origine grecque qui signifie ''ensemble''. Ainsi, il se définit comme un ensemble d'éléments organisés, des éléments qui s'agencent, qui s'ordonnent et qui se coordonnent dans le but de produire un résultat. Ce mot ne saurait donc se réduire en aucun cas à la somme de ses éléments. Il est un ensemble d'éléments entre lesquels existent des relations telles que toute modification d'un élément ou d'une relation qui entraîne obligatoirement la modification des autres éléments et relations, et donc, de tout. Le fonctionnement d'un système demeure dès lors conditionné par des rapports réciproques qui lient ses différents éléments et la rupture de l'un des éléments ou de l'un des rapports, peut provoquer des ratés ou carrément le blocage de tout le système. L'organisme humain en est un exemple. Lorsque le foie qui secrète la bile se trouve bloqué, ce système complexe connaît automatiquement un dysfonctionnement total. Il en est de même pour un moteur mécanique. Quand il n'ya plus de carburant pour alimenter une mobylette ou quand la bougie d'allumage est défectueuse, son moteur ne tourne plus. C'est ce que confirme Blaise Pascal lorsqu'il soutient que : « les parties du monde ont toute un tel rapport et un tel enchaînement, l'une avec l'autre que je crois impossible de connaître l'une sans l'autre et sans le tout. Toutes choses étant causées et causant, aidées et aidant, médiates et immédiates, et toutes s'entretenant par un lien naturel et insensible qui lie les plus éloignées et les plus différentes, je tiens impossible de connaître particulièrement les parties-». ²

Par système éducatif, il faut comprendre cette réalité complexe comportant plusieurs ordres d'éducation formelle tels que l'enseignement

maternel, l'enseignement primaire, l'enseignement secondaire (général ou technique) et l'enseignement supérieur. Il s'agit également des orientations données à l'école, des programmes d'études qu'elle applique, des méthodes de formation mises en œuvre, du personnel enseignant, de l'administration et le temps alloué à l'enseignement, le tout dans une interaction réciproque avec chacun des autres secteurs de l'environnement de l'école.

5.4. L'efficacité interne

Il est utile de clarifier le concept 'efficacité' avant de poursuivre notre travail. Il est beaucoup utilisé dans le langage courant. Ainsi entend-on souvent : ce médicament est efficace, "cette machine est efficace". De façon générale, il désigne la qualité d'une chose, d'une personne efficace.

Dans le contexte scolaire, l'efficacité d'un système est sa capacité à satisfaire aux objectifs pour lesquels il a été mis en place. C'est encore le rapport entre les résultats obtenus et les résultats attendus. Autrement dit, c'est une 'comparaison des résultats réellement atteints (observables et mesurables) et des résultats escomptés ou des résultats spécifiques (quantitatifs ou qualitatifs). Une école est efficace si elle réalise le maximum des résultats possibles avec les moyens disponibles.

L'efficacité interne se rapporte aux taux de réussite des élèves tout au long de leur cursus scolaire et de la qualité de cette réussite. Autrement dit, l'efficacité interne mesure la qualité des produits que le système produit par rapport à lui-même. On peut par exemple mesurer l'efficacité interne d'une classe par rapport au nombre d'élèves qui entrent ou qui sortent. Si trente élèves sont inscrits et que quinze sont admis alors on a une efficacité interne de cinquante pour cent.

5.5. L'efficacité externe

"Les préoccupations relatives à l'efficacité externe posent la question de la pertinence des contenus de formation et des apprentissages faits à l'école par rapport aux exigences de la vie active et du marché de l'emploi"⁴. En d'autres termes, c'est la manière dont les produits correspondent aux besoins pour lesquels ils ont été formés. Si les produits sont demandés et consommés, alors on peut dire que notre efficacité externe est bonne.

CHAPITRE DEUXIEME:
CONTEXTE EMPIRIQUE ET
MÉTHODOLOGIQUE DE LA RECHERCHE

1- Cadre de l'étude

A travers ce chapitre, nous allons faire d'abord une présentation sommaire de la commune d'implantation de notre cadre d'étude qu'est la ville de Bohicon. Ensuite, nous allons parler du CEG3 dans ses divers aspects que son évolution, ses objectifs, son fonctionnement pour ne citer que ces principaux points.

1.1 Le milieu d'Implantation du Collège d'Enseignement Général 3: la ville de Bohicon

Située au Sud-Ouest du département du Zou, la ville de Bohicon est limitée :

- Au Nord, par la commune de DJIDJA
- Au Sud, par la commune de ZOGBODOME
- A l'Est, par la commune de ZA-KPOTA
- A l'Ouest, par la commune d'ABOMEY

Elle couvre une superficie de 139Km² avec une population d'environ 113.091 Habitants. Les principales ethnies qu'on y rencontre sont :

Fon, 90%

Mahi, 5 %

Adja, 3%

et Autres, 2%

Sur le plan administratif, elle est constituée de cinquante deux ~~(52)~~ quartiers de ville regroupés en dix ~~(10)~~ arrondissements à savoir :

- BOHICONI
- BOHICONII
- OUASSAHO
- LISSEZOUN
- AVOGBANNA
- AGONCONTO
- PASSAGON

Mis en forme : Interligne : Double

- SACLO
- SODOHOME
- GNIDJAZOUN

Son relief est constitué de plateaux avec quelques dépressions.

Son climat est de type Subéquatorial, avec deux saisons sèches et deux saisons pluvieuses.

De part sa position de chef lieu du Département, de part son milieu humain et ses conditions physico-naturelles, la ville de Bohicon apparaît aujourd'hui comme un centre administratif avec des activités économiques variées.

Au plan de l'enseignement secondaire général, Bohicon compte un Lycée Technique d'Enseignement et 10 Collèges. Il s'agit de:

- CEG1 dans l'arrondissement de BOHICONI
- CEG2 dans l'arrondissement de LISSEZOUN
- CEG3 dans l'arrondissement de OUASSAHO
- CEG4 dans l'arrondissement de BOHICONII
- CEG5 dans l'arrondissement d'AGONCONTO
- CEG AVOGBANNA
- CEG SODOHOME
- CEG PASSAGON
- CEG SACLO
- CEG GNIDJAZOUN

1.2 Le Collège d'Enseignement Général 3 Bohicon.

1-Scolarisation et évolution du Collège

Le Collège d'Enseignement Général 3 Bohicon a été créé en Octobre 1995 suite à la démographie galopante de la ville. A son ouverture il comptait trois classes de 6è avec un effectif de 116 élèves.

Au fur et à mesure que les années passent les autres classes se créent davantage et donnent emploi aux étudiants ayant fini leur formation universitaire. De ce fait l'effectif des professeurs intervenant dans ce Collège s'est accru.

1.3. Situation géographique du Collège

Ce collège installé dans l'arrondissement de Ouassaho est limité.

- Au Nord, par le siège d'Arrondissement de Ouassaho
- Au Sud, par l'Eglise Catholique "Saint Justin" de Ouassaho
- A l'Est par l'hôpital de zone de Ouassaho
- A l'Ouest par Studio GANGNIESSOU

Les premières infrastructures d'accueil

Dès la création de ce collège les salles étaient en paillotes. Quelques années après, l'Etat a pensé à la mise en place d'un bâtiment de quatre classes pour mettre apprenants et enseignants dans de bonnes conditions. La création de second cycle en 1999 pour ce collège lui offre un grand laboratoire avec les classes de seconde A, C et D. A cet effet un directeur ayant les qualités intellectuelles et digne du nom a été nommé. En 2003 la classe de la 2nde B a été créée. Les professeurs étaient sollicités pour les cours du second cycle. Il y en avait manque sur le terrain.

La croissance des infrastructures fut rapide grâce à la politique de certains hommes. A l'heure actuelle, ce collège a connu deux censeurs, deux surveillants généraux, un comptable.

En dehors du personnel administratif, la situation du collège en 2012 se présente comme suit:

Personnel Enseignant

- Le collège dispose de:
 - 03 professeurs permanents
 - 39 professeurs contractuels de l'Etat

-182 professeurs locaux

- Les infrastructures et la scolarisation

Le collège compte aujourd'hui quarante six salles de cours bien équipées.

L'établissement dispose de :

- douze groupes pédagogiques de sixième
- neuf groupes pédagogiques de cinquième
- huit groupes pédagogiques de quatrième
- huit groupes pédagogiques de troisième

Soit trente sept groupes pédagogiques pour le premier cycle. Pour le second cycle, l'établissement dispose de dix- huit groupes pédagogiques dont :

- Deux secondes A
- Une seconde B
- Une seconde C
- Deux secondes D
- Deux premières A,B
- Une première C
- Deux premières D
- Deux terminales A
- Une terminale B
- Une terminale C
- Trois terminales D

En plus des groupes pédagogiques, le collège dispose d'un laboratoire et d'une bibliothèque.

L'effectif des élèves en 2012 s'élève à 3023.

La masse horaire par matière et par cycle de formation se présente ainsi qu'il suit :

Mis en forme : Police : Non Gras

|

Premier cycle

Tableau 1.1 : Masse horaire hebdomadaire par matière et par cours.

Matières	Horaires			
	6 ^{ème}	5 ^{ème}	4 ^{ème}	3 ^{ème}
Français	6	6	6	6
Anglais	4	4	4	4
Histoire et Géographie	3	3	3	4
Mathématiques	5	5	6	6
Sciences de la Vie et de la Terre (SVT)	4	4	4	5
Sciences Physiques Chimiques et Technologiques (SPCT)	4	4	4	4
Économie Familiale	3	3	3	3
EPS	3	3	3	3
2 ^{ème} Langues Vivante	-	4	4	4
Éducation civique	1	1	1	1

Source : Direction de l'Enseignement Secondaire (DES)

Second Deuxième Cycle

Tableau II n°2 : Masse hebdomadaire par matière et par série

Disciplines	Classe de seconde				
	Séries				
	A1	A2	B	D	C
Philosophie	4	4	2	2	2
Français	5	5	5	4	4
Anglais	4	3	3	3	3
2è Langue vivante	4	4	4	-	-
Histoire et Géographie	3	4	3	3	3
Mathématiques	2	3	3	5	6
Sciences Physiques Chimiques et Technologiques (SPCT)	3	3	3	6	7
Sciences de la Vie et de la Terre (SVT)	3	3	3	8	5
Économie	-	-	4	-	-
Économie Familiale	3	3	3	3	3
EPS	3	3	3	3	3
Éducation civique	1	1	1	1	1

Source : DES

La masse horaire par discipline et par série de formation se présente ainsi qu'il suit :

Tableau III: Masse horaire hebdomadaires par matières et par série

Disciplines	Classe de première				
	Séries				
	A1	A2	B	D	C
Philosophie	4	4	3	2	2
Français	5	4	4	4	4
Anglais	4	3	2	3	3
2 ^{ème} Langue vivante	4	4	4	-	-
Histoire et Géographie	4	5	5	3	3
Mathématiques	2	3	3	5	7
Sciences Physiques Chimiques et Technologiques (SPCT)	3	3	3	7	7
Sciences de la Vie et de la Terre (SVT)	3	3	3	8	5
Économie	-	-	4	-	-
Eco familiale	3	3	3	3	3
EPS	3	3	3	3	3
Éducation civique	1	1	1	1	1

Source : DES

Tableau IV^{n°4} : Masse horaire hebdomadaire par discipline et par série

Disciplines	Classe de <u>Terminale</u> seconde				
	Séries				
	A1	A2	B	D	C
Philosophie	6	6	4	3	3
Français	6	4	4	3	2
Anglais	4	4	3	3	3
2 ^{ème} Langue vivante	4	4	4	-	-
Histoire et Géographie	4	5	5	3	2
Mathématiques	2	3	3	6	9
Sciences Physiques Chimiques et Technologiques (SPCT)	2	2	2	7	8
Sciences de la Vie et de la Terre (SVT)	3	3	3	8	5
Économie	-	-	5	-	-
Eco familiale	3	3	3	3	3
EPS	3	3	3	3	3
Éducation civique	1	1	1	1	1

Source : DES

2- Contexte méthodologique de la recherche

La méthodologie adoptée a consisté d'abord à chercher les documents existants au niveau des bibliothèques et des centres de documentation qui nous ont permis d'appréhender les différents aspects du phénomène. Ensuite on a procédé à la collecte des données et au traitement des éléments ainsi recueillis. Les travaux de terrain ont été la deuxième partie de notre méthodologie. Ces travaux ont été effectués en trois phases : le sondage, la collecte des données et enfin le traitement et l'analyse des éléments ainsi recueillis.

2.1. La recherche documentaire

Elle a pour but de constituer la base documentaire de l'étude. Les documents consultés sont les ouvrages généraux sur les problèmes se rapportant à l'impact de la réduction du temps scolaire, les mémoires et rapports sur la gestion du système éducatif béninois.

Pour constituer ce fond documentaire, nous avons visité plusieurs centres de documentation et bibliothèques. Nous avons également fait des recherches sur internet pour mieux appréhender les différentes facettes de notre thème de recherche.

Les informations recueillies, les opinions et perceptions des professeurs sur le phénomène ont permis d'embrasser un champ de sensibilité aussi large que possible.

A cet effet trois cent élèves et cinquante cinq professeurs ont été retenus.

2.2. Techniques et instruments

Trois techniques nous ont permis d'atteindre nos objectifs fixés :

❖ Documentation

Plusieurs documents ont été consulté au nombre desquels nous pouvons citer les rapports de fin d'année, les cahiers de textes du CEG3 Bohicon et des

archives comportant les statistiques des résultats d'examen et de promotion pour la période allant de 2006 à 2010. Le niveau d'exécution des programmes d'études, les temps de travail effectué, le statut et l'effectif du personnel enseignant constituent également des paramètres que nous avons évalués.

❖ **L'enquête par questionnaire**

Cette technique nous a permis de recueillir des informations sur les performances des professeurs.

❖ **L'entretien semi-direct individuel**

Pour l'entretien semi-direct dans le cadre de notre travail, nous avons utilisé comme matériel, des grilles que nous avons élaborées.

Cette grille est élaborée en direction des professeurs et des élèves afin d'expliquer les divers résultats scolaires.

2.3 : Difficultés rencontrées et limite du travail

Il n'y a pas de mission sans difficultés. C'est dire donc que nous avons rencontré des difficultés sur le terrain. Malgré tout, nous avons surmonté tous les aléas naturels et les coupures intempestives de courant électrique qui nous ont vraiment perturbé.

2.4. Traitement des données

Les données obtenues lors des enquêtes par questionnaire et entretiens, ont été dépouillées, traitées et analysées. La plupart des données quantitatives ont été traitées et synthétisées en tableaux et en graphiques qui feront l'objet de commentaire.



DEUXIÈME PARTIE

**Résultats, analyses et interprétations
des données recueillies**

CHAPITRE 1

Manifestations, causes et conséquences de la réduction du temps scolaire

1-Manifestations

1.1. Représentation des élèves sur la gestion du temps scolaire par les enseignants

Tableau V: Arrivée des professeurs à l'heure au cours

Question	Réponses proposées	Effectif	Pourcentage
Vos professeurs arrivent –ils à l'heure au cours?	Oui	69	23%
	Non	231	77%

Il ressort de ce tableau que **77%** des professeurs n'arrivent pas à l'heure à l'école et **23%** viennent à l'heure. Alors la majorité des professeurs du CEG3 Bohicon ne vient pas au cours à l'heure. Les résultats de nos enquêtes nous montrent que les enseignants sont confrontés à plusieurs difficultés : les pannes de motocyclettes; les problèmes familiaux; les problèmes de carburant; les réveils tardifs dus aux problèmes de santé ; les problèmes de salaire; les matchs de football. Surtout durant la période des Coupes d'Afrique des Nations (CAN) ou de la Coupe du monde, les enseignants dans leur grande majorité, sacrifient les élèves au détriment des matchs de football.

Tableau VI: Compréhension des départs des professeurs avant la fin de l'heure réelle des cours

Question	Réponses proposées	Effectif	Pourcentage
Est ce qu'il vous arrive de comprendre ces départs de vos professeurs avant la fin de l'heure réelle des cours?	Oui	02	0,66%
	Non	298	99,34%

Il ressort de l'analyse de ce tableau que la majorité des élèves ne comprennent pas les départs des professeurs avant la fin de l'heure réelle des cours. Cette situation s'explique par la course effrénée des heures dans d'autres établissements. Dans la commune de Bohicon les établissements privés pour la plupart sont dans les périphéries, alors les enseignants quittent les cours des établissements publics avant la fin des heures de cours pour se rendre dans les établissements privés où ils n'accusent souvent pas de retard. Ils sont conscients qu'ils doivent donner le maximum de leurs prestations dans ces établissements privés pour maintenir leur place. Pour ce faire, ils évitent les retards qui ne sont pas tolérés dans les privés. Ce sont donc les élèves du secteur public qui en font les frais. D'une façon générale, ces heures amputées au public sont prises pour délais de route.

1-2- Les enseignants face à la masse horaire annuelle

Par rapport à la masse horaire annuelle, arrivez-vous à l'exécuter intégralement? A cette question 35 enseignants ont répondu par l'affirmative dans un effectif de 50 enseignants questionnés. Alors la majorité des enseignants n'arrivent pas à exécuter intégralement les programmes d'études dans leur classe. Cette situation n'est pas sans impacts négatifs sur la qualité de l'enseignement.

Mis en forme : Espace Après : 0 pt

Pour plus d'informations, nous avons consulté les cahiers de texte, d'analyse de l'évolution des programmes d'études pour faire le décompte du nombre de présence effective des professeurs au cours suivant leurs planifications hebdomadaires. Cette démarche nous permet d'établir un rapport entre le temps effectivement consacré à l'enseignement/apprentissage/évaluation et le temps réglementaire prévu.

2-Causes

2-1- représentation des élèves sur les causes de la réduction du temps scolaire

A la question «**Est-ce qu'il vous arrive de comprendre les départs de vos professeurs avant la fin de l'heure réelle des cours?** », sur trois cents élèves enquêtés des classes de la 3^{ème} en Terminale, 99,34% ont répondu par la négation contre seulement 0,66% répondant par l'affirmatif.

Il ressort de l'analyse de ces résultats que la majorité des élèves ne comprend pas les départs des professeurs avant la fin de l'heure réelle des cours. Cette situation s'explique par la course effrénée des heures dans d'autres établissements. Dans la commune de Bohicon les établissements privés pour la plupart sont dans les périphéries, alors les enseignants quittent avant l'heure; les publics pour les établissements privés. Ils sont conscients qu'ils doivent donner le maximum de leurs prestations dans ces établissements privés pour maintenir leur place. Pour ce faire, ils évitent les retards qui ne sont pas tolérés dans les privés. Ceux sont donc les élèves du secteur public qui en font les frais. D'une façon générale, ces heures amputées au public sont prises pour délais de route.

Mis en forme : Titre 1, Gauche, Interligne : simple

Mis en forme : Titre 1, Gauche, Espace Après : 6 pt

Mis en forme : Espace Après : 6 pt

2-2-Causes liées aux enseignants

2-2-1. Sexe des enseignants et niveau d'exécution de la masse horaire annuelle

Tableau VI: Niveau d'exécution du programme par sexe

Niveau d'exécution du programme Sexe	Exécution intégrale	Exécution Partielle	Total
Masculin	17	14	31
Féminin	14	05	19
Total	31	19	50

De l'analyse de ce tableau il ressort que 31 professeurs exécutent intégralement la masse horaire prévue et 19 professeurs exécutent partiellement cette masse horaire. Alors la majorité des enseignants exécutent intégralement les programmes. Ce record est dû au travail des enseignantes. Ainsi nous pouvons affirmer que le sexe joue sur l'exécution de la masse horaire. Les enseignantes ont plus la conscience professionnelle et sont soucieuses de la qualité de leur enseignement.

2-2-2. Ancienneté des enseignants et niveau d'exécution du programme annuel

Tableau VII : Ancienneté des enseignants et niveau d'exécution du programme annuel

NEMHA Ancienneté	Exécution intégrale	Exécution partielle	Total
Ancienneté de moins de 10ans	26	10	36
Ancienneté de plus de 10ans	05	09	14
Total	31	19	50

De l'analyse de ce tableau, il ressort que 26 enseignants ayant moins de 10ans d'ancienneté exécutent intégralement le programme sur 36 interrogés et 05 enseignants dans la catégorie de ceux qui ont totalisé plus de 10ans d'ancienneté. Par conséquent les jeunes enseignants se préoccupent plus de la

qualité de leur enseignement. L'ancienneté est donc aussi l'un des facteurs de la réduction de la masse horaire annuelle.

2-2-3. Statut des enseignants et niveau d'exécution de la masse horaire annuelle

Tableau VIII : Statut des enseignants et niveau d'exécution de la masse horaire annuelle

NEP Statut	Exécution Intégrale	Exécution Partielle	Total
ACE	13	05	18
APE	5	9	14
EVL	13	5	18
Total	31	19	50

De l'analyse de ce tableau, il ressort que la majorité des enseignants vacataires locaux et Contractuel d'État exécutent intégralement la masse horaire annuelle. Alors que les Agents Permanents de l'État battent le record dans l'inachèvement des programmes d'études. Nous pouvons affirmer que la précarité est aussi un facteur de réduction du temps scolaire.

La notion de précarité relève de deux dimensions intimement liées: la précarité du travail de l'enseignant et la précarité de l'emploi de l'enseignant.

La précarité de l'emploi « vaut pour les individus qui ont un emploi incertain, c'est-à-dire qui ne sont pas en mesure de prévoir leur futur professionnel »

Les critères à prendre en compte sont au nombre de trois : durabilité de la relation d'emploi, l'unicité de l'employeur et le niveau des revenus.

En effet, au Bénin les autorités éducatives se sont davantage tournées vers une politique d'embauche 'd'Enseignants Vacataires Locaux' (EVL) ou Agents Contractuels d'État (ACE) comme une alternative à moindre coût pour répondre aux déficits chroniques de recrutement. Le recours à des professeurs sous contrat

apparaît comme une solution pour notre pays qui perçoit comme pris entre le marteau et l'enclume, confronté à la pression d'augmenter le taux de scolarisation en accord avec l'objectif 2015 de l'Education Pour Tous (EPT) et à de sévères contraintes budgétaires. Ainsi, au CEG3 Bohicon, les EVL représentent une grande majorité du corps professoral depuis l'année scolaire 2004-2005 jusqu'à nos jours. La durée de leurs contrats de travail est seulement de neuf (09) mois. Ces contrats ne sont pas toujours renouvelés l'année scolaire suivante pour les mêmes personnes qui déjà, ne bénéficient pas des mêmes rétributions que leurs collègues permanents. Cette insécurité de l'emploi et cette frustration salariale poussent ces EVL à une insouciance totale dans l'exercice de leur métier. Pour maximiser leurs rétributions et se donner une sécurité financière pendant les temps de chômage éventuel, ils se trouvent obligés de prendre d'autres engagements. Ils sont à la fois présents dans plusieurs autres établissements secondaires. Ce qui explique les retards observés au cours et le non respect de l'heure réglementaire de la fin des cours. Ce comportement raccourcit énormément le temps d'apprentissage des apprenants.

Mais cette dimension de la précarité n'est pas le seul facteur qui diminue la qualité de l'apprentissage dans les classes.

La précarité du travail « tient à ce que les individus considèrent le travail comme sans intérêt, mal rétribué et faiblement reconnu ». Autrement dit, le personnel enseignant est moins rémunéré par rapport aux fonctionnaires des autres secteurs de la même catégorie qu'eux. En effet ces derniers travaillent huit heures par jour, soit quarante heures par semaine. Un professeur certifié par exemple suivant un décret français datant de 1950, travaille **18** heures par semaine devant l'élève et **45** heures par semaine chez lui afin de préparer ses cours, corriger les copies des évaluations et actualiser ses connaissances dans sa discipline. Il travaille donc au total **63** heures par semaine et il bénéficie du

même traitement indiciaire que les autres fonctionnaires de la même catégorie, de la même échelle et du même échelon que lui.

Par ailleurs, comparativement aux fonctionnaires des autres secteurs d'activités l'enseignant bénéficie faiblement de primes et indemnités liées à l'exercice de son métier. Comme exemple, un personnel du ministère de la micro Finance des Petites et Moyennes Entreprises de l'Emploi des Jeunes et des Femmes (MMFPMEEJF) et du Ministre du plan, du Développement et d'Évaluation de l'Action Publique (MPDEAP), qui à cent mille francs de salaire brut mensuel perçoit entre cent dix neuf mille et cent vingt trois mille francs par Mois de primes et indemnités, quand l'enseignant prenant le même salaire brut que lui se retrouve à environ quarante mille francs de primes et indemnité. En effet, la majorité des professeurs estiment qu'ils sont moins rétribués par rapport aux titulaires de titres professionnels comparables aux leurs et travaillant dans d'autres secteurs d'activités. Ce qui s'explique par la différence entre la condition sociale et matérielle de l'enseignant et celle des autres fonctionnaires. Leurs enfants reçoivent les enseignements dans des établissements publics où les cours sont perturbés le plus souvent par des mouvements sociaux. Pendant ce temps les fonctionnaires titulaires de titre comparables aux leurs, en si peu de temps de leur carrière se trouvent à un haut niveau de réalisation matérielle. La plupart assure à leurs progénitures l'éducation dans des centres privés d'enseignement où les conditions d'apprentissage sont meilleures. Aussi, les enseignants pensent-ils que leur niveau de vie s'est profondément dégradé comparativement au niveau de vie d'autres fonctionnaires ayant le même grade qu'eux. De ce point de vue, l'enseignant est l'indigent de la société béninoise. Son faible pouvoir d'achat lui donne une triste célébrité. L'indécence de sa condition matérielle et de vie le place dans une position moyenne dans la société. Alors que les professeurs certifiés de l'enseignement secondaire sont des cadres de la catégorie A, échelle

du secteur de l'éducation, la majorité de leurs élèves enquêtés les mettent au rang des cadres moyens. L'enseignant qui, hier, était craint des élèves se voit de plus en plus confronté à des situations d'indiscipline notoire. Il naît à son niveau un sentiment de frustration et d'insatisfaction. Ainsi, pour améliorer son statut social en pleine dégradation, il se lance dans des mouvements de grève et s'engage dans d'autres activités lucratives comme la vacation dans plusieurs établissements et éventuellement dans le commerce de toute sorte. L'année scolaire se trouve diminuée de plusieurs semaines de cours et le temps d'apprentissage effectif des élèves est rongé de plusieurs minutes du fait d'une part des grèves répétées et d'autre part des retards et des fins précoces des cours.

Au regard de tout ce qui précède, la qualité et l'efficacité de l'enseignement laissent à désirer. Mais une autre cause non moins importante est à prendre en compte quand il s'agit d'expliquer la réduction du temps d'apprentissage de l'élève : l'effritement de la conscience professionnelle de l'enseignant.

2-2-4. Titre universitaire des enseignants et le niveau d'exécution de la masse horaire

Tableau IX: Titre universitaire des enseignants et le niveau d'exécution de la masse horaire

NEP Diplômes	Exécution intégrale	ExécutionPartielle	Total
Académique	16	15	31
Professionnel	14	05	19
Total	30	20	50

L'analyse de ce tableau nous révèle que la majorité des enseignants professionnels arrive à finir le programme alors ceux ayant uniquement des diplômes académiques n'y parviennent pas généralement. La formation reçue est donc un autre facteur de réduction du temps scolaire.

2-2-5-Discipline enseignées et la masse horaire annuelle

Tableau X : Discipline enseignées et la masse horaire annuelle

NEP Disciplines	EI	EP	Total
Anglais	3	1	4
Hist-Géo	5	3	8
Français	5	3	8
EPS	4	3	7
SPCT	2	4	6
SVT	6	2	8
Maths	6	3	9
Total	31	19	50

Il ressort de l'analyse de ce tableau que l'utilisation du temps scolaire ne se fait pas de la même façon dans toutes les disciplines et selon les promotions. Afin de mieux cerner cet état de chose nous avons consulté des documents administratifs du CEG3 Bohicon. Ceci nous a permis de réaliser ce qui suit : tenant compte de toutes les disciplines enseignées, nous avons considéré enfin pour ce travail, une classe de troisième pour le compte de l'année scolaire 2006-2007, une classe de seconde pour 2007-2008, une classe de première 2008-2009, une classe de terminale pour 2009-2010.

Les différents résultats sont présentés sous forme de graphiques.

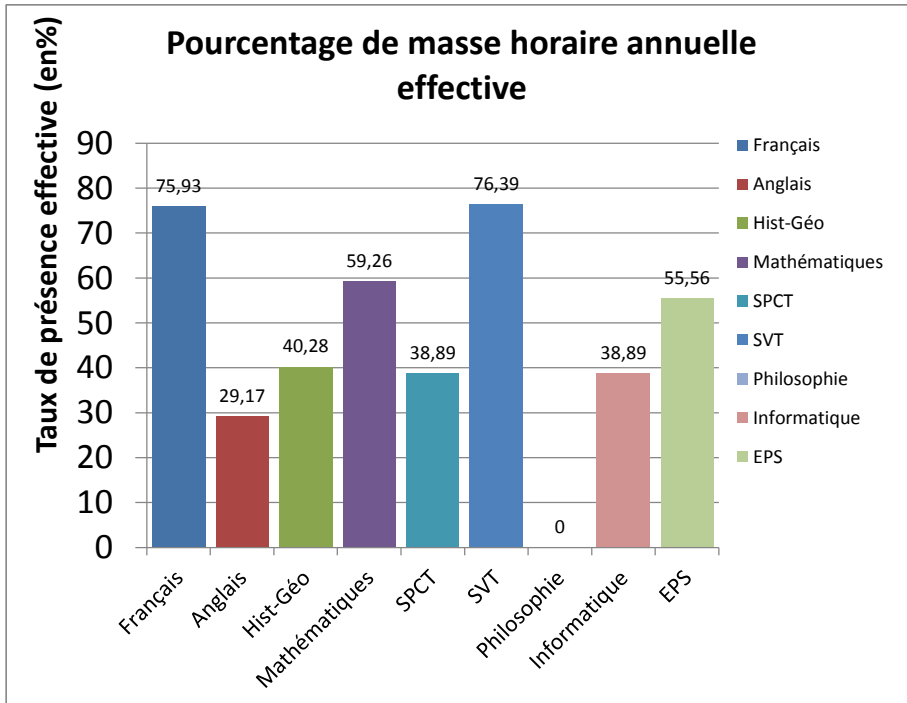
Résultats n°1

Tableau XI : Proportion de présence annuelle effective des professeurs par discipline au cours de l'année scolaire 2006-2007 : classe de troisième.

	Nombre annuel de séquences de cours	Masse horaire annuelle effective	Masse horaire officielle par semaine	Nombre prévu de semaine	Masse horaire annuelle prévue	Pourcentage de masse horaire annuelle effective
Français	82	164	6	36	216	75,93
Anglais	21	42	4	36	144	29,17
H-G	29	58	4	36	144	40,28
Mathématiques	64	128	6	36	216	59,26
SPCT	28	56	4	36	144	38,89
SVT	55	110	4	36	144	76,39
Informatique	14	28	2	36	72	38,89
EPS	20	60	3	36	108	55,56

NB : Les masses horaires sont exprimées en heure (h)

Source : Cahier de texte d'une classe de troisième.



Graphique n°1 : Masse horaire de présence effective des professeurs d'une classe de troisième par discipline au cours de l'année 2006-2007

Analyse du graphique n°1

La masse horaire de présence prévue permet aux professeurs d'assurer les tâches pédagogiques.

La lecture du graphique n°1 (Tableau n°3) montre qu'elle n'est pas entièrement couverte. Le taux de couverture varie d'une discipline à une autre. Le taux le plus faible est **29,17%** et concerne le professeur d'anglais. Il est suivi des professeurs de SPCT et d'informatique dont la couverture des masses horaires de présence est **38,89%** chacune. Les professeurs les plus performants en matière de présence au poste sont ceux de SVT, **76,39%** et de français, **75,95%**. Ces scores sont de l'ordre de **40,28%, 59,26%** et **55,56%** respectivement pour les disciplines suivantes : l'Histoire et Géographie, Mathématiques et Français.

Ces différents résultats observés au niveau d'une classe de troisième au cours de l'année scolaire 2006-2007 sont très faibles pour la majorité des disciples, moins de 60%. Ils correspondent à une réduction du temps d'apprentissage de l'apprenant qui compromet dangereusement la qualité de l'enseignement donné à l'élève.

Tableau XII : Proportion de présence annuelle effective des professeurs par discipline au cours de l'année scolaire 2007-2008 : classe de seconde.

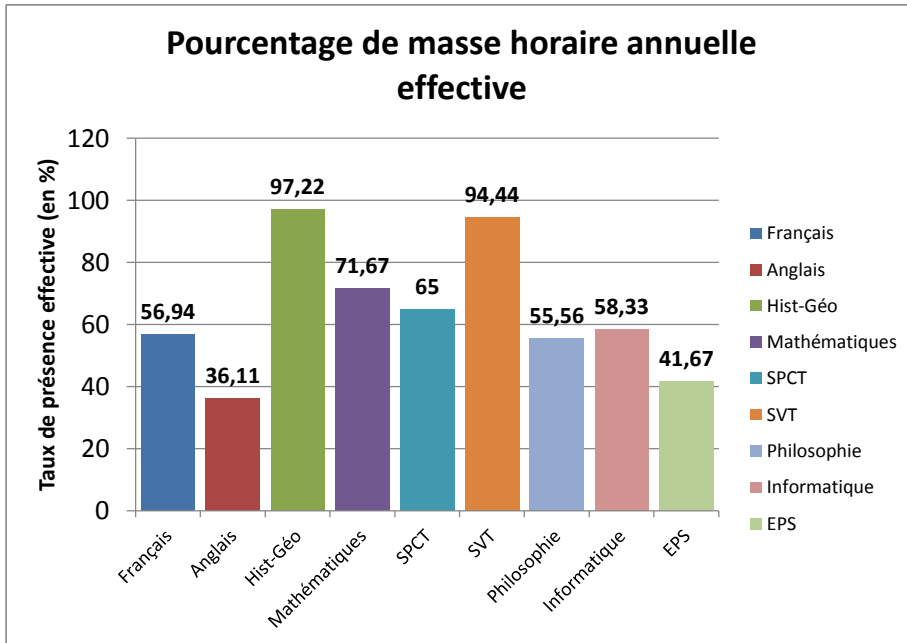
	Nombre annuel de séquences de cours	Masse horaire annuelle effective	Masse horaire officielle par semaine	Nombre prévu de semaine	Masse horaire annuelle prévue	Pourcentag e de masse horaire annuelle effective
Français	41	82	4	36	144	56,94
Anglais	26	52	4	36	144	36,11
H-G	35	105	3	36	108	97,22
Mathématiques	26 ^(a) et 33 ^(b)	129	5	36	180	71,67
SPCT	23 ^(c) et 24 ^(d)	117	5	36	180	65
SVT	40 ^(e) et 25 ^(f)	170	5	36	180	94,44
Philosophie	20	40	2	36	72	55,56
Informatique	21	42	2	36	72	58,33
EPS	15	45	3	36	108	41,67

NB : Les masses horaires sont exprimées en heure (h)

Sources : Cahier de texte, classe de seconde.

(a), (c), (e) : séquence de 3h

(b), (d), (f) : séquence de 2h



Graphique n°2 : Masse horaire de présence effective des professeurs d'une classe de seconde par discipline au cours de l'année 2007-2008

Analyse du graphique n°2

La lecture du graphique n°2 (Tableau n°7) révèle que le degré de couverture du temps de présence au cours varie également d'une discipline à une autre. En Histoire et Géographie et en SVT, les professeurs se sont illustrés positivement avec un fort taux de **97,22%** et **94,44%** respectivement. Ces résultats pourraient s'expliquer par une prise de conscience de la part des titulaires desdites matières. Ils sont suivis des professeurs de mathématiques et de SPCT avec respectivement **71,67%** et **65%** du taux de couverture du temps scolaire cette année. Ce taux est devenu subitement très faible pour les autres disciplines. Il est de **58,33%** en informatique, **56,94%** en français, **55,56%** en philosophie, **41,67%** en EPS et **36,11%** en anglais.

Il ressort de l'analyse de ce graphique que, une fois encore, le temps scolaire est réduit considérablement pour certaines matières enseignées dans une classe de seconde au cours de l'année scolaire 2007-2008 (29,27% à 63,89%). Ce qui remet sur tapis la question de la qualité de l'enseignement.

Tableau XIII : Proportion de présence annuelle effective des professeurs par discipline au cours de l'année scolaire 2008-2009 : classe de première.

	Nombre annuel de séquences de cours	Masse horaire annuelle effective	Masse horaire officielle par semaine	Nombre prévu de semaine	Masse horaire annuelle prévue	Pourcentage de masse horaire annuelle effective
Français	51	102	4	36	144	70,83
Anglais	24	48	2	36	72	66,67
H-G	25 ^(g) et 22 ^(h)	72	3	36	108	66,67
Mathématiques	10 ^(j) et 15 ⁽ⁱ⁾	60	5	36	180	33,33
SPCT	55 ^(k) et 27 ^(l)	191	7	36	252	75,79
SVT	47 ^(m) et 25 ⁽ⁿ⁾	185	8	36	288	64,24
Philosophie	25	50	2	36	72	69,44
Informatique	15	30	2	36	72	41,67
EPS	15	45	3	36	108	41,67

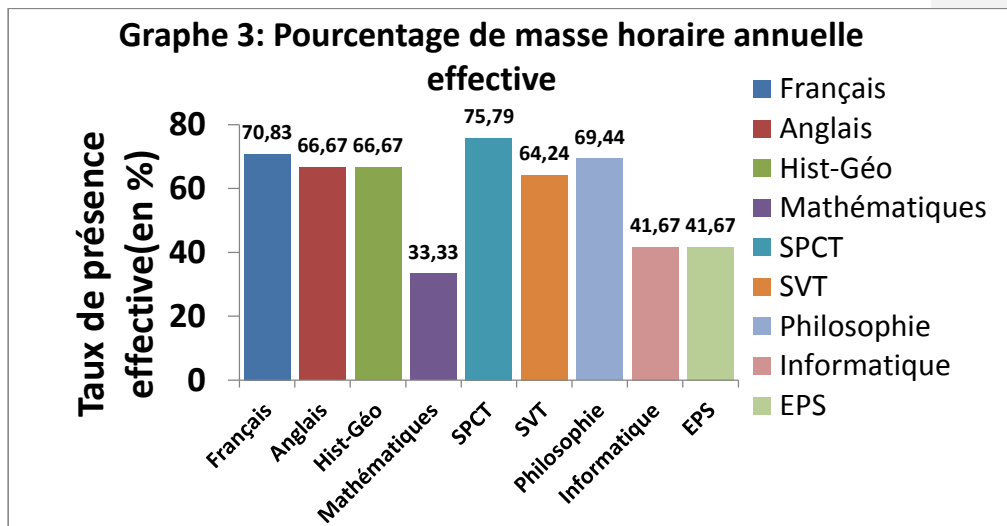
NB : Les masses horaires sont exprimées en heure (h)

Sources : Cahier de texte, classe de première.

(g),(j),(k),(n) :séquences de 2h

(h) : séquences de 1h

(i), (l), (m) :séquences de 3h



Graphique n°3 : Masse horaire de présence effective des professeurs d'une classe de première par discipline au cours de l'année 2008-2009

Analyse du graphique n°3

L'observation du graphique n°3 (Tableau n°5) portant sur une classe de première au cours de l'année scolaire 2008-2009, montre que le fort taux de couverture se remarque en SPCT, **75,79%**. Pour les autres disciplines, le taux de couverture de la masse horaire annuelle est de **70,83%** pour le professeur de philosophie, **66,67%** pour les professeurs d'Anglais et d'Histoire et Géographie, **64,24%** pour le professeur de SVT, **41,67%** pour les professeurs d'informatique et d'EPS et enfin **33,33%** en mathématique.

L'analyse de ces divers résultats révèle encore l'existence de ce phénomène scolaire qu'est l'absentéisme dans la pratique quotidienne des professeurs. Les taux d'absence au cours variant entre **24,21%** et **66,67%** réduisent le temps d'enseignement, apprentissage. Cela pourrait mettre en cause l'exécution correcte des programmes d'études appelés Approche Par

Compétences (APC). L'approche par compétences exige beaucoup de temps et assez de précaution pour être mise en œuvre efficacement.

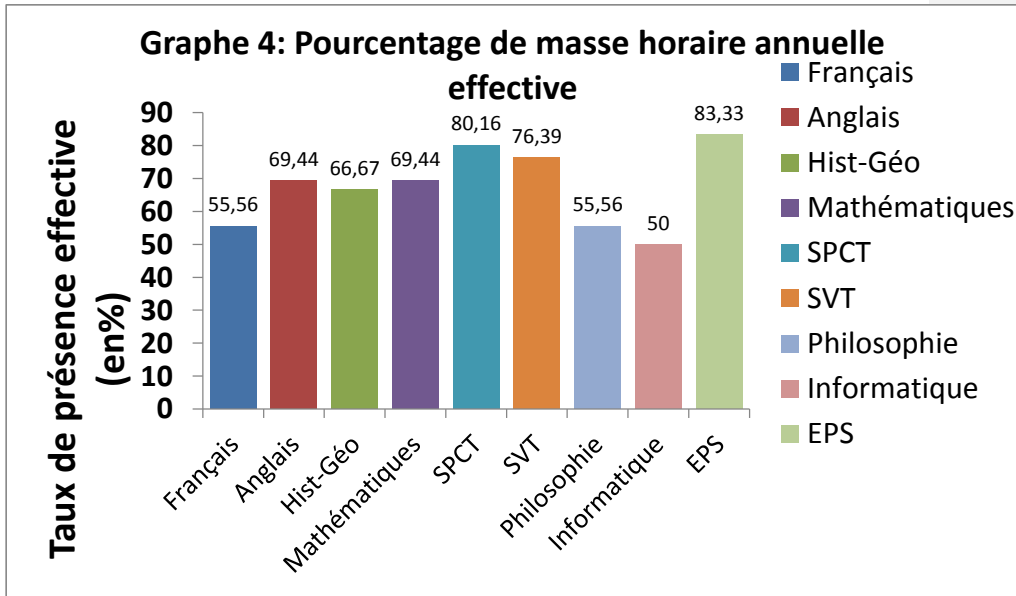
Résultats n°4

Tableau XIV : Proportion de présence annuelle effective des professeurs par discipline au cours de l'année scolaire 2009-2010 : classe de terminale.

	Nombre annuel de séquences de cours	Masse horaire annuelle effective	Masse horaire officielle par semaine	Nombre de semaine prévu	Masse horaire annuelle prévue	Pourcentage de masse horaire annuelle effective
Français	20	60	3	36	108	55,56
Anglais	25	50	2	36	72	69,44
H-G	24	72	3	36	108	66,67
Mathématique	50	150	6	36	216	69,44
s						
SPCT	53 ^(o) et 32 ^(p)	202	7	36	252	80,16
SVT	52 ^(q) et 29 ^(r)	220	8	36	288	76,39
Philosophie	20	60	3	36	108	55,56
Informatique	18	36	2	36	72	50
EPS	30	90	3	36	108	83,33

NB : Les masses horaires sont exprimées en heure (h)

Sources : Cahier de texte, classe de terminale.



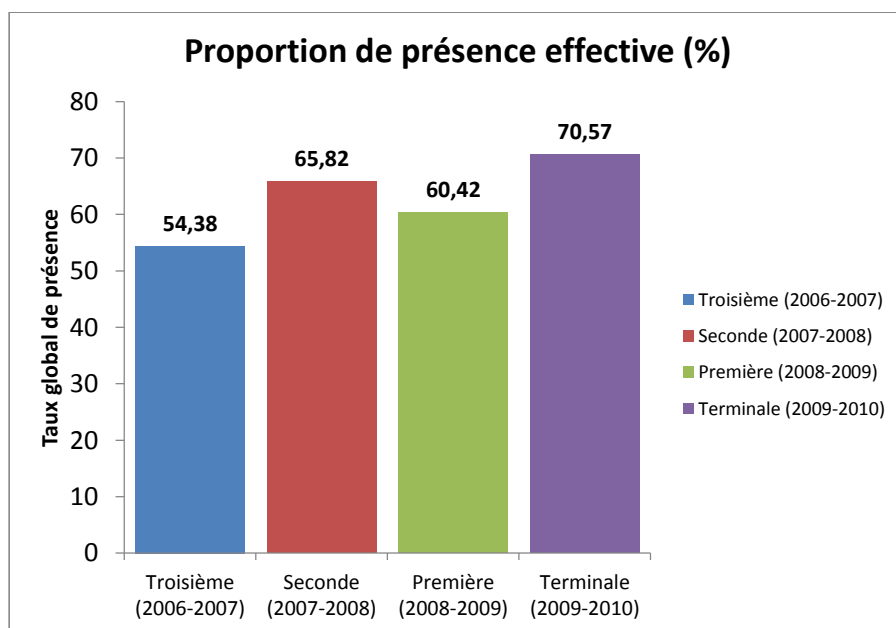
Graphique n°4 : Masse horaire de présence effective des professeurs d'une classe de terminale par discipline au cours de l'année scolaire 2009-2010

Analyse du graphique n°4

La lecture du graphique n°4 (Tableau n°6) portant sur une classe de terminale, au cours de l'année scolaire 2009-2010 fait remarquer les mêmes chiffres mais avec quelques variantes. Ici c'est le professeur d'EPS qui a fait la plus forte performance avec un taux de couverture du temps scolaire de **83,33%**. Le degré de couverture de la masse horaire est de **80,16%** en SPCT, **76,39%** en SVT, **69,44%** en mathématiques et en anglais, **66,67%** en H-G, **55,56%** en français et philosophie et **50%** en informatique. Les résultats sont améliorés dans certaines disciplines mais le phénomène de réduction du temps scolaire est toujours enregistré. Toutes les matières étant indispensables, un fort taux de couverture dans une matière ne peut compenser la réduction observée dans une autre matière. Le temps est une composante importante pour l'engagement de l'enfant dans son apprentissage.

Tableau XV : Taux global de présence effective des professeurs par groupe pédagogique suivant les années d'étude.

Années scolaires	Groupe pédagogique	Masse horaire totale effective de présence	Masse horaire totale prévue de présence	Proportion de présence effective (%)
2006-2007	Troisième	646	1188	54,38
2007-2008	Seconde	782	1188	65,82
2008 -2009	Première	783	1296	60,42
2009 -2010	Terminale	940	1332	70,57



Graphique n°5 : Taux global de présence effective des professeurs par groupe pédagogique suivant les années considérées.

Analyse du graphique n°5

La comparaison de la masse horaire totale exécutée par tous les professeurs d'une classe par rapport à la masse horaire totale prévue (Tableau n°7 graphique n°5) montre que la proportion de couverture est de **54,38%** en 2006-2007 au niveau de la classe de troisième étudiée, **65,82%** en 2007-2008 pour la seconde, **60,42%** en 2008-2009 pour la classe de première et **70,57%** pour la classe terminale au cours de l'année scolaire 2009-2010. Ces résultats correspondent respectivement à un taux d'absence des professeurs de **45,62%,334,18%,39,58%** et **29,43%**. Ces taux de présence observés, déjà amputés par les absences comprennent les journées culturelles, les journées de formation des enseignants en cours d'année, les semaines des devoirs et examens blancs, les journées de calcul des notes et le remplissage des cahiers de notes et des bulletins qui grignotent sérieusement le temps d'apprentissage effectif des élèves.

Au total, qu'il s'agisse d'une classe d'examen ou non, que l'on soit au premier ou au second cycle, le phénomène du raccourcissement du temps scolaire est observé et met sur scène le problème de la qualité et l'efficacité de l'enseignement. Cette situation nous amène à nous pencher sur la ponctualité des enseignants au cours.

3-Conséquences de la réduction du temps scolaire sur l'apprentissage des élèves

3-1. conséquences perçues par les enseignants

Tableau XV: Impacts de la réduction du temps scolaire sur les apprentissages des élèves

Question	Réponses des enquêtés
<p>Lorsque vous n'arrivez pas à exécuter intégralement la masse horaire annuelle, quels effets cette situation a-t-elle sur les apprentissages des élèves?</p>	<ul style="list-style-type: none"> -considération de la présence à l'école comme une activité secondaire; -préoccupation des élèves à d'autres activités autres que le travail scolaire pour se faire un peu d'argent. - difficulté dans le cas de changement d'école ou lors de passage au supérieur -perturbation cognitive, psychomotrice et socio-affective dans l'appropriation des savoirs; -renforcement des inégalités liées à l'appartenance sociale; -navigation à vue des enseignants dans l'acte pédagogique; -inachèvement des programmes de formation; -accroissement des inégalités en milieu scolaire.

Il ressort de ce tableau que les réponses obtenues au cours de nos enquêtes auprès des élèves victimes du phénomène lié à la réduction de temps scolaire ont révélé qu'il ya un lien direct entre la qualité du temps et leur apprentissage. Dans ce paragraphe nous allons pointer quelques impacts graves

formulés à la fois par les professeurs et les élèves. Le temps de présence à l'école des élèves du secondaire se réduit, morcelé et varie d'un jour à l'autre. Ceci amène certains adolescents à considérer la présence à l'école comme une activité secondaire, à se préoccuper plus d'autres activités pour se faire un peu d'argent que de leur travail scolaire. Les adolescents se voient ainsi privés d'une composante d'un cadre indispensable à leur développement : une structuration du temps liée au temps scolaire.

Face à cette réduction du temps de présence des élèves en classe alors que les programmes restent très chargés, les enseignants doivent naviguer comme ils peuvent. Voici plusieurs conséquences possibles de cet état de fait, toutes ayant un impact négatif sur les apprentissages. Certains enseignants choisissent de ne pas traiter des parties de programme en fonction de critères personnels non négociés avec leurs collègues. On devine les effets que cela peut avoir dans la classe suivante. Parfois, ces décisions sont prises en équipe de niveau, ce qui est déjà plus cohérent à l'intérieur d'un établissement, mais peut mettre les élèves en difficulté dans le cas de changement d'école ou lors de passage au supérieur. Les enseignants soucieux de « voir le programme » disent devoir se concentrer uniquement sur les contenus à transmettre et les techniques à apprendre et ne pas pouvoir prendre de temps pour réellement construire les savoirs avec les élèves, les faire travailler en groupe sur des défis et des projets ou encore s'attarder à la méthode de travail, c'est-à-dire comment faire pour réellement comprendre et apprendre ce qui a été vu en classe. Certains enseignants, pris de court, mis sous pression, survolent des pans entiers de matière importante, contraignent les élèves à un rythme d'enseignement ne respectant pas leurs capacités d'assimilation et renvoient en travail à domicile tout ce qui n'a pas pu se faire en classe. Cela augmente considérablement le stress, la peur de l'échec et conduit des élèves à chercher à l'extérieur de l'école (parents, cours particuliers...) l'aide qu'ils seraient en droit de trouver en classe.

Tout ceci est inquiétant, d'autant plus pour tous ceux qui ne vivent pas dans un environnement familial susceptible d'apporter un soutien scolaire. Cela ne fait que renforcer les inégalités liées à l'appartenance sociale déjà bien présentes avant l'entrée à l'école. Il est inacceptable qu'en utilisant à mauvais escient le temps scolaire, l'école creuse davantage les inégalités.

Suite aux conséquences que nous venons de citer nous allons à présent chercher les causes de ce phénomène observé dans le monde scolaire.

3-2. Représentation des apprenants sur la gestion du temps par l'enseignant et spécialité de l'apprentissage

3-2-1. Lien entre ponctualité perçue et qualité de l'apprentissage et utilisation des stratégies efficaces (LPPQA)

Tableau XVI : Utilisation des stratégies privilégiées par les programmes en vigueur

Question	Réponses proposées	Effectif	Pourcentage
Utilisez-vous les stratégies du travail individuel, du travail en groupe et du travail collectif en classe?	Oui	300	100%
	Non	00	0%

Il ressort de l'analyse de ce tableau que tous les élèves reconnaissent que les professeurs utilisent les stratégies privilégiées par les programmes en vigueur. Il s'agit entre autres de la stratégie du travail individuel, du travail en groupe et du travail collectif en classe. Ainsi nous pouvons affirmer que les professeurs mettent en œuvre les stratégies d'enseignement/apprentissage/évaluation privilégiées par les programmes en vigueur même si le temps à consacrer à chaque activité est réduit. Tout ceci ne permet pas aux apprenants d'être les conquérants de leurs propres savoirs et les artisans de leur propre éducation.

-lien entre la ponctualité perçue et l'autonomie de l'apprentissage

Question	Résultats
Vos professeurs vous accorde t-il de l'autonomie au cours?	La majorité des élèves a répondu par la négative. Cette situation est due au souci de répondre dans plusieurs établissements

-Lien entre la ponctualité perçue et l'aide à l'élève en difficulté

Tableau XVII: Assistance des professeurs aux élèves en difficulté

Question	Réponses proposées	Effectif	Pourcentage
Vos professeurs vous assistent – ils quand vous êtes en difficultés d'apprentissage?	Oui	110	36,67%
	Non	190	63,33%

A partir de l'analyse de ce tableau, il ressort que **36,67%** des élèves reconnaissent que les enseignants les assistent dans leurs difficultés d'apprentissage et **63,67%** reconnaissent l'assistance des enseignants quand ils éprouvent des difficultés au cours de leurs apprentissages. Alors nous déduisons que certains professeurs n'assistent pas les élèves dans leurs difficultés. Or le rôle de l'enseignant dans la pratique pédagogique est multiple. Il est à la fois un guide discret, un animateur, un éveilleur de conscience, un assistant, un facilitateur pour ne citer que ceux-là.

Or, chaque élève a son style cognitif et son style d'apprentissage et il revient au professeur d'assister l'apprenant afin de l'amener à améliorer son style

d'apprentissage. C'est dire donc qu'ils assistent les élèves pour qui ils ont de l'admiration au détriment de la grande majorité.

Cet état de chose est dû à l'économie du temps et ne reste donc pas sans impacts négatifs sur l'appropriation des savoirs par les apprenants.

-Lien entre la ponctualité perçue et la régularité des évaluations des apprenants

Les évaluations pour la plupart ne se font pas avec un grand retard seulement que les mêmes questions reviennent plusieurs fois. Car on évalue sur ce qu'on a enseigné après une éventuelle révision avec les apprenants; conformément aux instruments de mesure bien élaborés.

Chapitre 2

Analyses, discussions et Suggestions

1-Analyse

Nous avons constaté qu'au cours des quatre années scolaires 2006-2007, 2007-2008, 2008-2009 et 2009-2010 que nous avons choisis dans le cadre de notre étude, le temps scolaire annuel et les temps effectifs d'apprentissage des élèves sont sérieusement grignotés.

Ces différentes perturbations observées au cours des différentes années d'étude traduisent l'inefficacité de l'enseignement. Ainsi, la qualité de l'enseignement dispensé dans cet établissement ne répond pas aux normes du système éducatif du fait de la réduction considérable du temps scolaire. Cette situation s'explique par les journées de formation des enseignants en cours d'année, les journées culturelles, les absences au cours, les retards. Les semaines des devoirs, examens blancs et autres sont en quelque sorte les variations qui agissent aussi sur le temps scolaire et par conséquent contribue à la réduction du temps de l'enseignant. L'Etat se doit donc de veiller à toutes les couches de l'enseignement (du primaire au supérieur) pour l'amélioration du système éducatif béninois.

De ce fait, l'amélioration de la qualité et de l'efficacité de l'enseignement et plus précisément le respect du temps d'apprentissage selon nous passe nécessairement par une action rigoureuse et concertée de certains acteurs de la vie scolaire au CEG3Bohicon.

Pour notre part, nous voudrions faire quelques suggestions en direction du corps professoral, de l'administration scolaire et de l'État.

2-Discussion

Si hier, l'enseignant avait un seul souci, celui de l'avenir des enfants, aujourd'hui il est obsédé par des difficultés matérielles et de frustration psychologique et sociale.

En conséquence l'enseignant affiche, et sans le vouloir, une indifférence totale face aux apprenants. L'essentiel est d'être présent au cours et de s'occuper de ceux qui veulent bien suivre. Le corollaire d'une telle froideur est la multiplicité des engagements que l'enseignant prend vis-à-vis de plusieurs établissements à la fois. Il ne dispose plus de temps matériel pour faire face aux contraintes, aux obligations et aux devoirs que lui imposent la grandeur, la complexité et la délicatesse de son métier et auxquels il ne peut se soustraire. Ainsi :

- ✓ L'irrégularité et la non-ponctualité des professeurs au cours, qui entrent désormais dans leurs habitudes, compromettent l'accomplissement heureux de l'acte d'enseignement/apprentissage/évaluation.
- ✓ La préparation des cours qui est une tâche primordiale de l'enseignant et qui conditionne la réussite ou non de son action, se fait presque ou ne se fait pas du tout. Il ne sait plus qu'enseigner, c'est prévoir, c'est choisir et ne se permet plus de penser à l'avance pour ne pas cafouiller devant les élèves.
- ✓ La correction des devoirs qui est une dimension importante de l'évolution des apprentissages qu'elle soit formative ou sommative est aussi bâclée. L'enseignant perd de ce fait une occasion privilégiée de la connaissance de l'apprenant car les devoirs écrits sont l'expression même des besoins pertinents et urgents de remédiations et de formation.
- ✓ Les cahiers de notes sont remplis et remis très tardivement. Bref, l'enseignant fait un travail mécanique; il n'apporte plus de soins à l'exécution de son travail pour qu'il soit bien fait; ce faisant, il sacrifie l'apprenant sur l'autel de ses intérêts personnels. Les cours qui devront être faits aux heures réglementaires prévues à l'emploi du temps sont exécutés sous forme de travaux dirigés les samedis et les mercredis soirs moyennant le payement par séance ou par mois d'une somme à la charge des parents ou des élèves eux-mêmes. Tous ces mauvais comportements qui constituent une marque

certaine d'un manque avéré de conscience professionnelle, mettent en doute la qualité de l'éducation donnée à l'élève.

Suite aux différentes causes explorées et au regard des conséquences qu'elles engendrent, nous allons dans le quatrième chapitre de notre travail faire quelques suggestions.

L'enseignant doit :

- Chercher à se conformer de façon générale aux prescriptions statutaires avant de s'astreindre encore au statut particulier qui le régit car après tout, il est d'abord fonctionnaire de l'état avant d'être éducateur.
- Faire preuve de conscience dans l'accomplissement de sa tâche plus que tout autre fonctionnaire car chez lui la conscience professionnelle exige certains éléments spécifiques que l'on ne retrouve pas dans la plupart des autres métiers.
 - L'amour pour l'enfant car « la conscience professionnelle n'est possible chez l'enseignant que s'il aime les enfants »¹⁰
 - La régularité au cours. Il devra donc chercher à être à l'heure, à n'user des congés qu'en cas de nécessité absolue, à préparer scrupuleusement ses cours et corriger les travaux écrits sans retard et sans négligence.
 - L'initiative : les conditions de travail sont souvent difficiles et défectueuses. L'esprit d'initiative du professeur suppose une ingéniosité pratique, une imagination technique qui propose une solution en même temps qu'elle constate le mal et l'applique avec des moyens de fortune.
 - L'exemplarité; il doit avoir une conviction profonde constante qu'il est pour l'élève l'exemple vivant mis en permanence sous ses yeux, mieux encore soumis à sa critique et auquel il cherche à s'identifier.
 - La consécration exclusive à sa fonction. Cette obligation comporte pour lui l'interdiction de cumul de l'emploi public avec activité privée lucrative.

- Éviter de se laisser éblouir par les problèmes matériels au point de négliger ses devoirs professionnels.

Si telles sont quelques règles d'or auxquelles l'enseignant doit s'astreindre pour améliorer la qualité de l'éducation où il se trouve, quel est le rôle de l'administration scolaire.

L'administration scolaire doit :

- ✓ Faire respecter les horaires de cours et les instructions officielles en la matière.
- ✓ Instaurer un cahier de ponctualité dans lequel chaque professeur inscrira l'heure d'arrivée et de départ des cours.
- ✓ Contrôler chaque fois la tenue effective des cours. Cela impose aux membres de l'administration d'être les premiers à être dans l'établissement et les derniers à y quitter pour une réussite totale de leur action de contrôle.
- ✓ Contrôler et apprécier par mois le niveau d'exécution du programme. Ce qui permettra aussi de situer les origines des retards dans l'évolution des programmes d'études.
- ✓ Vérifier dans un délai approprié les cahiers de notes
- ✓ Faire appliquer sans complaisance les textes officiels surtout les dispositions qui concernent les retards et les absences au cours. Cela permet d'empêcher les professeurs de façon générale, à se livrer à des activités lucratives secondaires comme des vacations dans d'autres collèges environnants. Cette mesure permettra aussi de supprimer les travaux dirigés à but lucratif au cours desquels, les professeurs font traiter les exercices qui feront objets des devoirs ultérieurs.
- ✓ Sensibiliser les enseignants sur la rigueur, le sérieux dont ils doivent faire preuve tout au long de leur carrière.
- ✓ Inciter les conseillers pédagogiques (CP) à jouer pleinement leur rôle qui est de faire réellement les visites de classes et rendre compte à qui de droit.

3-Suggestions

Pour une bonne correction de la réduction du temps scolaire, nous avons formulé quelques suggestions :

- Inviter les concepteurs des programmes à évaluer le temps d'apprentissage effectif des apprenants par cours, par disciplines et par situation d'apprentissage en tenant compte des surdoués et des moins intelligents pour une redéfinition du temps scolaire annuelle.
- Dissocier le temps de l'enseignement, de l'apprentissage et de l'évaluation des temps des activités péri et parascolaires.
- Recruter en nombre suffisant les inspecteurs de l'enseignement secondaire général et assurer leur descente régulière sur le terrain pour décourager les mauvaises pratiques des enseignants.
- Faire en sorte que les conditions de vie des enseignants soient améliorées qualitativement afin de susciter le sens du devoir bien fait et l'ardeur au travail. A ce titre l'état devra :
 - Améliorer les primes spécifiques déjà existantes.
 - Décréter que le jeune enseignant titulaire du Brevet d'Aptitude au Professorat de l'Enseignement Secondaire (BAPES) ou du Certificat d'Aptitude au Professorat de l'Enseignement Secondaire (CAPES) débute sa carrière respectivement dans la catégorie A échelle 2 échelon 3 et la catégorie A échelle 1 échelon 3.
- Prévoir une prime de première installation et une prime d'habillement à l'attention de tous les enseignants du secondaire général.
- Aider les enseignants à avoir des crédits à zéro intérêt pour leur permettre de résoudre leurs problèmes de logement et de moyens de déplacement appropriés.
- Valoriser les enseignants qui innovent avec succès, encourager ceux qui sont rompus à la tâche en définissant des critères objectifs.

- Entreprendre à temps le dialogue social avec les représentants des enseignants et planifier la satisfaction de leurs problèmes dans le temps pour éviter les grèves perlées qui s'observent chaque année scolaire.
- Mettre en place, un système de rémunération transparent et équitable de tous les Agents Permanents de l'État.

Nous souhaiterons ardemment que ces différentes suggestions et recommandations soient prises en compte par les différents acteurs de la vie scolaire au CEG3 Bohicon pour améliorer la qualité de l'éducation en permettant aux apprenants de disposer du temps nécessaire pour leur apprentissage.

Conclusion

Au regard des analyses que nous avons faites à propos du temps scolaire annuel et du temps d'apprentissage des élèves au cours de la période allant de l'année scolaire 2006-2007 à l'année scolaire 2008-2009, le moins que nous puissions dire au terme de notre recherche c'est qu'il ya un grand fossé entre le temps effectivement prévu par la législation scolaire et le temps effectivement exécuté.

En effet, le temps d'apprentissage et le temps scolaire annuel sont toujours plus réduits que ceux effectivement prévus.

Il faut retenir absolument que l'hécatombe scolaire telle que nous l'avons perçue à l'issue de nos investigations, surtout dans le cas de la réduction très remarquable du temps scolaire annuel et du temps d'apprentissage de l'élève, est due à des causes multiples.

Ces causes trouvent leurs origines dans la précarité de l'emploi qui met l'enseignant dans une incertitude totale par rapport à son avenir professionnel, la précarité du travail où l'effort de l'enseignant n'est pas reconnu à sa juste valeur par la société et le manque d'éthique de l'enseignant.

Cette diminution de ces temps scolaires, observée tout au long de notre travail engendre des conséquences néfastes sur l'apprenant. Une bonne partie des programmes est abandonnée, les élèves sont mis en difficulté pendant leur vie scolaire ultérieure, les savoirs ne sont pas bien construits et appropriés par les apprenants, le rythme d'enseignement ne suit pas la capacité d'assimilation des apprenants.

Certes, l'État quant à lui fournit des efforts en revalorisant la fonction enseignante. Mais ces efforts n'évoluent pas avec les problèmes et les difficultés du professeur. D'abord, la flambée sans cesse croissante du coût de la vie et la dégradation poussée de la condition enseignante ne permettent pas de juguler le problème du cumul d'emploi parallèle par les enseignants.

Les différentes causes explorées nous ont permis également de faire un ensemble de suggestions en direction de plusieurs couches: les professeurs, l'administration scolaire et l'Etat.

RÉFÉRENCES BIBLIOGRAPHIQUES

1. **AKASSATO**, CS **LICA** et CS "La Grande Académie", Mémoire de fin de formation pour l'obtention du CAPES, 76p. Porto-Novo ENS.
1. **ANJORIN (I.)**, la formation initiale des enseignants du moyen général : influence sur le rendement scolaire – Porto-Novo-Université Nationale du Bénin (UNB), École normale Supérieur (ENS), 1986,58p.
2. **CEG3Bohicon**, Rapport de fin d'année scolaire, 2007,82p.
3. **CEG3Bohicon**, Rapport de fin d'année scolaire, 2009,86p.
4. **CEG3Bohicon**, Rapport de fin d'année scolaire, 2010,82p.
5. **CEG3Bohicon**, Rapport de fin d'année scolaire, 2008, 80p.
6. **CEG3Bohicon**, Rapport de fin d'année scolaire, 2009, 86p.
7. **CEG3Bohicon**, Rapport de fin d'année scolaire, 2010, 82p.
8. **CEG3Bohicon**, Cahier de texte d'une classe de troisième, 2007, 300p.
9. **CEG3Bohicon**, Cahier de texte d'une classe de seconde, 2008, 300p.
10. **CEG3Bohicon**, Cahier de texte d'une classe de première, 2009, 300p.
11. **CEG3Bohicon**, Cahier de texte d'une classe de terminale, 2010, 300p.
12. **CHOPIN Marie-Pierre**, les usages du temps dans les recherches sur l'enseignement, n°170, 2010.
13. **DELHAXHE (A.)** Le temps comme unité d'analyse de la recherche sur l'enseignement, revue française de pédagogie, n°118,1997, pp107-125.
14. **GUILLOUX Ch. &NEROT J.-F.** Le guide pratique de la gestion du temps, Paris, éd. Organisation, 1991, p100-120.
15. **HOUNSINOU R.Y.**, Inachèvement de l'exécution du programme d'études en SPCT selon l'APC dans la classe de 6^{ème}: Problèmes et approches de solutions, cas des CEG1 et 2 d'Abomey – Calavi,2007-2008, Mémoire de Maîtrise, Psychologie et Science de l'Education, p85.
16. **KPOSSIHANDE (J.)** et **FASSINOU (A.)**, Le métier d'enseignant et le problème de la vocation en République Populaire du Bénin, Porto-Novo, UNB, ENS, 1986,61p.

17. **LALLEZ (R.)**, Étude sur la motivation des enseignants, publication n°4, UNUESCO, secteur de l'éducation, 1995, 32 pages.
18. **LAROUSSE**, Le dictionnaire de FRANÇAIS, Paris, 2000p417.
19. **LELIEVRE Claude**, les politiques scolaires mises en examen : onze questions en débat, 2008.
20. **MARTINAU S.GAUTHIER C. &DESBIENSJ.F**, La gestion des classes au cœur de l'effet enseignant, revue des sciences de l'Éducation, 25(3), 1999, pp467-496.
21. **MENDRAS (H.)**, Elément de sociologie, Armand Colin, Paris, 1984, p119.
22. **MEPS**, École de Qualité Fondamentale.(EQF), deuxième définition,2003,pp44-47.
23. **MEN**, Les actes des États Généraux de l'Éducation (EGE), 1990175p.
24. **MINISTERES EN CHARGE DE L'EDUCATION**, La revalorisation de la fonction enseignante, commission n°3, 2007,20p.
25. **MINISTERES EN CHARGE DE L'EDUCATION**, Plan Décennal de Développement du Secteur de l'Éducation, 2006-2015, tome 2.2006, p76.
26. **MONTAGNER Hubert**, les rythmes majeurs de l'enfant,2009,p 75.
27. **NICOLAS P. et MOREMARD De Boisse J.** La gestion du temps, Paris éd. d'Organisation, 1984, p79.
28. **OTEYAMI (P.)**, Problématique de la revalorisation de la fonction enseignante au Bénin, Porto-Novo, UNB, ENS, 1999,51p.
29. **OTODJI F. &HOUNDEKPINKOU (P.)**, Les problèmes d'intégration du jeune enseignant béninois dans son milieu professionnel, Porto-Novo, UNB, ENS, 1983, 63p.
30. **PERRENOUD Philippe**, le temps en éducation : regards multiples, 2001,p 80.
31. ~~**SAINT-Jarre Carole, DUPUY-WALKER Louise,**~~
- 32-31. **SUCHANT Bruno**, l'organisation et l'utilisation du temps scolaire à l'école primaire : enjeux et effets sur les élèves, 2009, p75.

~~33~~.32. **SUE Roger**, les nouveaux de l'éducation, 2006, p 82.

~~34~~.33. **TLATLI**, F, « La dimension culturelle du temps », pp 113-120, in Gestion 2000, n°6 **VERGNAUD**, G. La théorie des champs conceptuels, Recherches en Didactique des Mathématiques, vol.10. n°23,1990, pp. 133-170.

~~35~~.34. **VERBECK** (C.) Précarité de travail, précarité de l'emploi, publication française de la Fédération Syndicale Unitaire, 2006, p1.

LOIS –DECRETS-ARRETES

1-Gouvernement de la république du Bénin. (2003).Loi n°2003-2017 du 11 novembre 2003 portant orientation de l'éducation nationale en République du Bénin.

2-Ministère en charge de l'enseignement général technique et de la formation professionnelle. (1998).Décret n°98-191 du 11 mai 1998 portant statut particulier des corps des personnels des enseignements moyen générale, technique et professionnel.

3-MMFPMEEJF. (2007).Arrêter 2007 numéros 1542, 1543, 1544,1545 et 1546/MMFPMEEJF/MFE/DC/SGM/DRH/DRM/SA du 03 décembre 2007.

4-MPDEEAP. Arrêtés 2008 numéros 020-c, 021-c, 022-c, 023-c et 024-c/MPDEEAP/MFE/DC/SG du 12 juin 2008.

5-MEN. (1995).Arrêter n°0026/MEN/CAB/DC/DES/DEC du 27 décembre 1995.

6-MEPS/MFPTRA, MEF 2002.Décret n°2002-097 portant recrutement des enseignant contractuels.

|

Questionnaire à l'endroit des élèves de la 3^{ème} en Terminale

Ce questionnaire destiné aux élèves des classes de troisième, seconde, première et terminale, s'inscrit dans le cadre des recherches que nous faisons sur : « *Impacts de la réduction du temps scolaire sur l'apprentissage dans l'enseignement secondaire général: cas du collège d'enseignement général 3 de Bohicon* ».

Nous vous prions de bien vouloir répondre à ces questions et de nous retourner cette fiche dans un bref délai.

D'avance, nous vous remercions.

1-Vos professeurs arrivent –ils à l'heure au cours?

Oui

Non

Si non, précisez pendant combien de minutes ces retards se font :

.....
.....

2-Avez-vous une idée des raisons des retards de vos professeurs au cours?

Oui

Non

Si oui, pourquoi?.....

.....
.....

3-Selon vous, vos professeurs sortent-ils avant la fin réelle de l'heure de la fin des cours?

Si oui, combien de minutes de la fin de l'heure des cours sortent-ils :

.....
.....

5-Utilisez-vous les stratégies du travail individuel, du travail en groupe et du travail collectif en classe?

Oui

Non

6-Vos professeurs vous accordent –ils de l'autonomie au cours de l'enseignement?

Oui

Non

7-Vos professeurs vous assistent –ils quand vous êtes en difficultés d'apprentissage?

Oui

Non

8-Vos professeurs vous évaluent –ils régulièrement?

Oui

Non

Fin

Questionnaireaux enseignants (es)

Chers (es) collègues,

Dans le cadre des travaux de recherche que nous menons sur le thème intitulé : « *Impacts de la réduction du temps scolaire sur l'apprentissage dans l'enseignement secondaire général: cas du collège d'enseignement général 3 de Bohicon*»,

Nous venons solliciter votre aide, anonymat de questionnaire sera respecté.

Nous vous prions de bien vouloir remplir le plus objectivement possible cette fiche et nous la retourner dans un délai raisonnable.

D'avance, nous vous remercions.

1-Sexe :

2-Age :

3-Ancienneté dans l'exercice de la fonction enseignante

4-Statut :

Agent Contractuel de l'État (ACE)

Agent Permanent de l'État (APE)

Enseignant Vacataire Local (EVL)

5-Titre universitaire (Diplôme).....

6-Discipline enseignée :

7-Nombre d'heures de cours par semaine :

8-Par rapport à la masse horaire annuelle prévue par les instructions officielles, arrivez-vous à l'exécuter intégralement? Oui non

9- Pour quelles raisons?

10- lorsque vous n'arrivez pas à exécuter intégralement la masse horaire annuelle, quels effets cette situation sur les apprentissages des élèves?

12- Que pouvez-vous suggérer?

Table des matières

DEDICACE.....	i
REMERCIEMENTS	iii
Sommaire	iv
Liste des Tableaux.....	v
SIGLES ET ABREVIATIONS	vii
Résumé	viii
Abstract	viii
INTRODUCTION.....	1
2. Revue de littérature	5
3. Objectifs et hypothèses.....	13
3.1-Objectifs	13
3.1.1. Objectif général	13
3.1.2. Objectifs spécifiques	14
De façon spécifique, il s'agit de:	14
4. Hypothèses	14
5.-Clarification conceptuelle	14
5.1-Le temps scolaire	14
5.2- La gestion du temps scolaire.....	15
5.3- Le système éducatif.....	16
5.4. L'efficacité interne	17
5.5. L'efficacité externe	18
1- Cadre de l'étude	20
1.1 Le milieu d'Implantation du Collège d'Enseignement Général 3: la ville de Bohicon	20
1.2 Le Collège d'Enseignement Général 3 Bohicon.....	21
1-Scolarisation et évolution du Collège	21
1.3. Situation géographique du Collège	22
Tableau I : Masse horaire hebdomadaire par matière et par cours.....	25
Tableau II : Masse hebdomadaire par matière et par série.....	26
Tableau III: Masse horaire hebdomadaires par matières et par série	27
Tableau IV: Masse horaire hebdomadaire par discipline et par série	28
2- Contexte méthodologique de la recherche	29

2.1. La recherche documentaire	29
2.2. Techniques et instruments	29
2.4. Traitement des données	30
1-Manifestations	33
1.1. Représentation des élèves sur la gestion du temps scolaire par les enseignants	33
1-2- Les enseignants face à la masse horaire annuelle	34
2- Causes	35
2-1- représentation des élèves sur les causes de la réduction du temps scolaire	35
2-2-Causes liées aux enseignants	36
2-2-1. Sexe des enseignants et niveau d'exécution de la masse horaire annuelle	36
2-2-2. Ancienneté des enseignants et niveau d'exécution du programme annuel	36
2-2-3. Statut des enseignants et niveau d'exécution de la masse horaire annuelle	37
2-2-4. Titre universitaire des enseignants et le niveau d'exécution de la masse horaire	40
2-2-5-Discipline enseignées et la masse horaire annuelle	41
3-Conséquences de la réduction du temps scolaire sur l'apprentissage des élèves.....	52
3-1. conséquences perçues par les enseignants	52
3-2. Représentation des apprenants sur la gestion du temps par l'enseignant et spécialité de l'apprentissage.....	54
3-2-1. Lien entre ponctualité perçue et qualité de l'apprentissage et utilisation des stratégies efficaces (LPPQA)	54
1-Analyse	58
2-Discussion	58
3-Suggestions	62
Conclusion.....	63
RÉFÉRENCES BIBLIOGRAPHIQUES	65