



UNIVERSITE D'ABOMEY-CALAVI(UAC)

FACULTE DES LETTRES, ARTS ET SCIENCES HUMAINES(FLASH)

INSTITUT DE PSYCHOLOGIE ET DES SCIENCES DE
L'EDUCATION(IPSE)

MEMOIRE DE MAITRISE EN PSYCHOLOGIE

Option : Psychologie de la Vie Sociale et Professionnelle

SUJET

**CONDITIONS PSYCHOPHYSIOLOGIQUES DES
ADOLESCENTS APPRENTIS MAÇONS : CAS DE
L'ARRONDISSEMENT D'ABOMEY-CALAVI CENTRE**

Réalisé et soutenu par :

SARIKI Hubert

Sous la direction de :

Dr Thierry K. KOUGBEAGBEDE
Maître assistant des Universités (CAMES)

Président : Dr Gbénoukpo DAH-LOKONON

Examineur : Dr Modeste OGNIN

Rapporteur : Dr Thierry K. KOUGBEAGBEDE

Date de soutenance : 25/02/2016

Note obtenue : 16/20

Mention : très bien

Année Académique 2015-2016

SOMMAIRE

INTRODUCTION	10
PREMIERE PARTIE: CONTEXTE THEORIQUE ET METHODOLOGIQUE.	13
CHAPITRE I:CONTEXTE THEORIQUE.....	14
CHAPITREII : DEMARCHE METHODOLOQUE.....	28
DEUXIEME PARTIE : CADRE PRATIQUE DE L'ETUDE,PRESENTATION ANALYSE ET INTERPRETATION DES RESULTATS.....	35
CHAPITRE III : CADRE PRATIQUE DE L'ETUDE	36
CHAPITRE IV : PRESENTATION, INTERPRETATION ET ANALYSE DES RESULTATS.....	39
CONCLUSION.....	71
REFERENCES BIBLIOGRAPHIQUES.....	74

DEDICACE

A

Mon père **CHABI BOUM Sariki**, pour avoir su jouer votre rôle de bon père en cherchant à tout moment l'évolution de ses enfants ;

Ma mère **OROU GOURA** Gnébé, pour votre chaleur maternelle qui ne m'a pas fait défaut depuis mon tendre enfance jusqu'à ce jour ;

Recevez ce modeste travail en tant que fruit de vos multiples efforts et le début de la réalisation de votre très cher vœu, celui de voir vos enfants faire ce que vous n'avez pas pu réaliser. Puisse l'Eternel Dieu vous donner santé et longue vie afin que vous jouissiez des fruits de vos multiples sacrifices en ma faveur.

Remerciements

Mes profondes gratitudee à l'endroit de :

- Dr Thierry KOUGBEAGBEDE qui a dirigé ce travail avec abnégation. Recevez ici cher professeur, l'expression de mes sincères reconnaissances pour vos conseils et soutiens durant les quatre années de formation. Au delà de votre rôle de maître de mémoire vous avez été pour moi, un guide tel que cela se doit pour un fils ;
- Tous les professeurs du Département de Psychologie et des Sciences de l'Education pour avoir contribué à la réussite de ma formation ;
- Monsieur BIO N'GOBI Amadou, grâce à tes conseils, j'ai pu aller au bout de ce travail, puisse le Tout Puissant s'occupe de vous autant que vous le faites pour les autres ;
- Monsieur OROU TIMOTHEE Jérémie pour vos conseils que vous n'avez jamais cessé de donner, soyez comblé de la grâce divine ;
- Monsieur DOMAGUI Ozias, grâce à vous j'ai pu finaliser ce travail. Que Dieu vous bénisse ;
- MATCHOUDO Salomon, qui a toujours été sensible à toutes mes difficultés. Soyez remercié à travers ce modeste travail.
- Monsieur CHABI BOUN Djoulé pour vos soutiens et vos conseils. Recevez mes hommages mérités ;
- Tous mes frères et sœurs, Michel, Adam, Amos, Benjamin, Odette, c'est toujours un privilège inexprimable pour moi, d'être né parmi vous ; vous êtes mon encouragement de tous les jours, que Dieu vous donne longue vie.
- Tous mes cousins, Pierre, Soulé, Oroudjo, Michée Sarè, Joël, Boni, les moments passés ensemble sont toujours gravés dans ma mémoire ;
- Tous mes amis, SOGBE kélè, DORE Alidou, BAYLLA Ibrahim, TOUBOUREGUI Yacoubou, AZA Edwige pour vos encouragements quotidiens.
- Tous ceux qui ont participé d'une manière ou d'une autre à la réalisation de ce travail et dont les noms ne figurent pas dans cette liste.

Merci infiniment !

LISTE DES SIGLES

BIT: Bureau International du travail

CNAB : Confédération Nationale des Artisans du Bénin

FLASH : Faculté des Lettres, Arts et Sciences humaines

GRAC : Groupe de Recherche d'Animation et de Conseil

MJLDH : Ministère de la Justice de la Législation et des Droits de
l'Homme
OIT : Organisation Internationale du travail.

INSAE : Institut National de la Statistique et de l'Analyse Economique

UAC : Université d'Abomey- Calavi

UNICEF : Fonds des Nations Unies pour l'Enfance

UNESCO : Organisation des Nations Unies pour l'Education, la Science et la
Culture

RGPG3 : Troisième Recensement général de la population et de l'habitation

LISTE DES TABLEAUX

<u>Tableau I</u> : Répartition des apprentis selon l'âge.....	85
<u>Tableau II</u> : Répartition des apprentis maçons selon leur niveau d'instruction.....	86
<u>Tableau III</u> : Répartition des apprentis maçons selon le métier des parents.....	86
<u>Tableau IV</u> : Répartition des apprentis maçons selon le niveau d'instruction de leurs parents.....	86
<u>Tableau V</u> : Répartition des apprentis maçons selon la nature de leur famille génitrice.	87
<u>Tableau VI</u> : Répartition des apprentis maçons selon l'auteur de la mise en apprentissage précoce et le choix du métier.....	87
<u>Tableau VII</u> : Répartition des apprentis maçons selon les raisons d'acceptation de la mise en apprentissage précoce.....	87
<u>Tableau VIII</u> : Répartition des apprentis maçons selon l'âge d'admission.....	88
<u>Tableau IX</u> : répartition des apprentis maçons selon la durée journalière de travail.....	88
<u>Tableau X</u> : Répartition des apprentis maçons selon l'existence de la prise de garde de nuit.....	88
<u>Tableau XI</u> : Répartition des apprentis maçons selon les cas d'accident de travail enregistrés.....	89
<u>Tableau XII</u> : Répartition des apprentis maçons selon la consommation des Produits.....	89

**Conditions psychophysiologiques des adolescents apprentis maçons : cas de
l'arrondissement d'Abomey-Calavi centre.**

<u>Tableau XIII</u> : Répartition des apprentis maçons selon leur rapport avec leur patron.....	89
<u>Tableau XIV</u> : Répartition des apprentis maçons selon le nombre d'année passés en apprentissage.....	90
<u>TableauXV</u> : Répartition des apprentis maçons selon leur capacité d'assimilation.....	90
<u>TableauXVI</u> : Répartition des apprentis maçons selon le degré d'intérêt du métier.....	90
<u>Tableau XVII</u> : Répartition des apprentis maçons selon leur utilisation a d'autres fins.....	91
<u>Tableau XVIII</u> : Répartition des maitres maçons selon l'âge.....	91
<u>Tableau XIX</u> : Répartition des maitres maçons selon le niveau d'instruction....	91
<u>TableauXX</u> : Répartition des maitres maçons selon la connaissance des textes réglementaires.....	92
<u>TableauXXI</u> : Répartition des maitres maçons selon l'exigence du niveau d'instruction des apprentis maçons.....	92
<u>Tableau XXII</u> : Répartition des maitres maçons selon la durée d'apprentissage des enfants.....	92
<u>TableauXXIII</u> : Répartition des maîtres artisans selon qu'ils perçoivent les conséquences de l'apprentissage précoce.....	93
<u>Tableau XXIV</u> : Répartition des parents en fonction des raisons d'entrée en apprentissage précoce.....	93

**Conditions psychophysiologiques des adolescents apprentis maçons : cas de
l'arrondissement d'Abomey-Calavi centre.**

Tableau XXV : Répartition des parents selon qu'ils perçoivent les conséquences
de l'apprentissage précoce.....93

LISTE DES GRAPHIQUES

<u>Graphique N° 1</u> : Répartition des apprentis maçons selon leur âge.....	39
<u>Graphique N°2</u> : répartition des apprentis maçons selon leur niveau d'instruction.....	40
<u>Graphique N°3</u> : Répartition des apprentis maçons selon le métier des parents.....	41
<u>Graphique N° 4</u> : Répartition des apprentis maçons selon le niveau d'instruction des parents.....	42
<u>Graphique N°5</u> : Répartition des apprentis maçons selon la nature de leur famille génitrice.....	43
<u>Graphique N° 6</u> : Répartition des apprentis maçons selon la décision de la mise en apprentissage précoce et le choix du métier.....	44
<u>Graphique N°7</u> : Répartition des apprentis maçons selon la raison d'acceptation de la mise en apprentissage précoce.....	45
<u>Graphique N°8</u> : Répartition des apprentis maçons selon l'âge d'admission.....	45
<u>Graphique N° 9</u> : Répartition des apprentis selon la durée journalière de travail.....	46
<u>Graphique N°10</u> : Répartition des apprentis selon l'exigence de la prise en garde.....	47
<u>Graphique N°11</u> : Répartition des apprentis selon les accidents de travail enregistrés depuis l'entrée en apprentissage.....	47
<u>Graphique N°12</u> : Répartition des apprentis selon la consommation des produits.....	48
<u>Graphique N°13</u> : Répartition des apprentis selon leur rapport avec leurs patrons.....	49
<u>Graphique N°14</u> : Répartition des apprentis selon le nombre d'années passés en apprentissage.....	49

**Conditions psychophysiologiques des adolescents apprentis maçons : cas de
l'arrondissement d'Abomey-Calavi centre.**

<u>Graphique°15:</u> Répartition des apprentis selon leur capacité d'assimilation.....	50
<u>Graphique N°16</u> : Répartition des apprentis selon le degré d'intérêt du métier.....	51
<u>Graphique N°17:</u> Répartition des apprentis maçons selon leur utilisation a d'autres fins.....	51
<u>Graphique N°18</u> : Répartition des maitres maçons selon l'âge.....	52
<u>Graphique N°19</u> : Répartition des maitres maçons selon le niveau d'instruction.....	53
<u>Graphique N°20:</u> Répartition des maitres maçons selon la connaissance des textes réglementaires.....	53
<u>Graphique N°21</u> : Répartition des maitres maçons selon l'exigence du niveau d'instruction des apprentis maçons.....	54
<u>Graphique N° 22</u> : Répartition des maitres maçons selon la durée d'apprentissage des enfants.....	55
<u>Graphique N°23</u> : Répartition des maitres artisans selon qu'ils perçoivent les conséquences de l'apprentissage précoce.....	55
<u>Graphique N°24</u> : Répartition des parents en fonction des raisons d'entrée en apprentissage précoce.....	56
<u>Graphique N°25:</u> Répartition des parents selon qu'ils perçoivent les conséquences de l'apprentissage précoce.....	57

INTRODUCTION

La société traditionnelle africaine est connue pour la grande valeur qu'elle accorde à l'enfant. L'enfant est perçu comme une bénédiction divine, une source de richesse et de prestige social. Particulièrement, la descendance masculine est si recherchée que, ne pas en avoir entraîne de grandes déceptions voire de graves instabilités au sein de plusieurs familles africaines. En effet, le jeune garçon est considéré comme le principal garant des valeurs et traditions ancestrales. Il lui revient d'assurer l'expansion du nom de la famille, de perpétuer l'art et le secret du métier familial. Pour mieux jouer son rôle, l'enfant bénéficie d'une éducation spécifique qui l'intègre dès le bas âge à la vie professionnelle des parents. Ainsi, l'une des caractéristiques fondamentales de la société africaine traditionnelle est d'associer très tôt l'enfant à l'activité économique de la famille. L'apprentissage étant donc un paramètre éducatif essentiel par lequel l'enfant se socialise.

En Afrique, et plus particulièrement au Bénin, l'apprentissage des enfants a débordé le milieu familial. En conséquence, on assiste à l'émergence de différents corps de métiers dont les maîtres artisans érigent des ateliers à travers les rues, les quartiers des villes et même les maisons urbaines. De ce fait, ces différents corps de métier se particularisent et accueillent paradoxalement de nos jours des enfants en âge d'être scolarisés ou des enfants déscolarisés. Cet état de chose s'apparente à une exploitation du travail des enfants. Il devient aussi une forme de mobilisation de la main d'œuvre à faible coût ou la formation est plus apparente que réelle.

A tous ces changements vient s'ajouter la crise économique qui sévit depuis quelques années et qui engendre des conséquences dramatiques aussi bien sur le plan économique, social que psychologique. Malheureusement ce sont des

enfants qui ont besoin de s'épanouir pour leur développement graduel qui se trouvent confrontés à ce fléau. Or, l'avenir de la société dépend du devenir des enfants qui seront les dirigeants de demain.

Pour ce qui concerne les grandes villes comme Abomey- Calavi ou la pratique de l'apprentissage précoce en maçonnerie est fréquente, tout le monde semble s'accommoder de la situation et tout porte à croire que l'apprentissage des enfants mineurs est devenu une norme. Pourtant les droits de l'enfant ont été débattus et reconnus aussi bien par les institutions et organisations nationales qu'internationales dont l'Organisation Internationales du Travail (OIT) qui s'attache à supprimer le travail des enfants et soustraire ces derniers de tout emploi qui ne convient pas à leur âge. Vient ensuite, La gratuité de l'école primaire publique prônée par le gouvernement béninois qui peut amener les parents à instruire les enfants en âge d'être scolarisés. Malgré ces actions les enfants sont brutalement séparés de leur milieu d'enfance pour se retrouver dans un cadre contraire aux réalités de leur éducation de base.

Or, *« l'enfant né inachevé, se développe et s'édifie par étape à partir de son patrimoine héréditaire et dans un cadre plus ou moins étendu qui doit en principe lui fournir des « objets » pour ses fixations psychoaffectives et intellectuelles »*¹. Que se passe-t-il alors si ce cadre vient à manquer ou existe au contraire, mais fournit à l'enfant des « objets » et des « images » de qualités défectueuses.

Pour répondre à cette interrogation, Garapon A. trouve que : *« Le jeune assujetti à l'apprentissage est bloqué dans son développement psychoaffectif car, enlevé de son milieu naturel, il est plongé dans un environnement hostile, austère et opposé à son épanouissement normal. Il se crée autour de lui un vide. Ce vide crée chez le jeune des sentiments d'insécurité et une angoisse face auxquels celui-ci, comme pour se donner une contenance,*

¹ GOUGBENOU Z. Contribution à l'étude de la délinquance infanto-juvénile. Thèse d'Etat en médecine, 1988. page18

Conditions psychophysiologiques des adolescents apprentis maçons : cas de l'arrondissement d'Abomey-Calavi centre.

adopte des comportements et des attitudes peu conformes aux normes de son milieu familial et social »²

Il est donc important de focaliser les diverses actions sur les déterminants et l'impact du phénomène afin de parvenir un tant soit peu à maîtriser la réglementation de la mise en apprentissage. C'est donc dans ce contexte que ce travail de recherche portant sur les «Conditions psychophysiologiques des adolescents apprentis maçons de l'arrondissement d'Abomey-Calavi centre » a été réalisé

L'objectif principal de cette recherche est de contribuer à une meilleure connaissance des conséquences psychosociales de l'apprentissage précoce sur les apprentis maçons.

Le présent travail de recherche est organisé en deux parties, subdivisées chacune en deux chapitres.

La première partie est intitulée « contexte théorique et méthodologique de l'étude ». Elle a abordé deux chapitres. Premièrement le contexte théorique qui présente la problématique, les objectifs et les hypothèses, les concepts clés puis la revue de littérature. Deuxièmement, la démarche méthodologie adoptée.

La deuxième partie intitulée «cadre pratique de l'étude, présentation interprétation et analyse des résultats » présente dans son premier chapitre le cadre pratique de l'étude. Le deuxième chapitre se consacre à la présentation, analyse et interprétation des résultats.

A partir de ces résultats, des suggestions pouvant contribuer à la réduction significative de l'apprentissage précoce ont été aussi abordées.

² GOUGBENOU Z. Rapporté par GARAPON A. Contribution à l'étude de la délinquance infanto-juvénile. 1988
Page 112

PREMIERE PARTIE :
CONTEXTE THEORIQUE ET
METHODOLOGIQUE

CHAPITRE I : CONTEXTE THEORIQUE

1. PROBLEMATIQUE

Dans tout processus de développement économique, social, culturel, l'homme constitue l'élément déterminant, le capital précieux sur lequel il faut agir pour avoir un maximum de rendement. D'où l'intérêt d'assurer à l'homme une formation professionnelle. L'un des modes d'acquisition de compétences professionnelles est l'apprentissage qui n'a pas connu une organisation sérieuse. Ainsi les enfants ont toujours plus ou moins participé à des activités économiques près de leurs parents ; à la ferme, sur les chantiers, à la boutique et au foyer, ils s'initiaient principalement dans un contexte familial. Apprendre à travailler fait toujours partie de la formation saine et équilibrée d'un enfant. Le travail est considéré comme principal initiateur à la socialisation. Mais la recherche de la main d'œuvre docile a ruiné pour des milliers d'enfants le processus initiatique du travail. Les enfants ont commencé, poussés par les nécessités, à être employés systématiquement comme main- d'œuvre hors de la famille. Cette nouvelle façon de faire s'est vite transformée en problème crucial. Ils ont sombré dans l'exploitation la plus dure, occupant des fonctions malsaines, dangereuses, harassantes, privés de loisirs, de bien-être et le plus souvent même la moindre chaleur familiale.

Par ailleurs, la montée du chômage auquel très peu de solutions officielles sont proposées, suscite un intérêt pour l'apprentissage précoce, qui est une voie d'accès par excellence à l'auto-emploi. Malgré les actions menées par le gouvernement béninois, pour réduire l'apprentissage précoce des enfants ; le nombre d'enfants apprentis n'a presque pas baissé entre 2006 et 2007. En effet

Conditions psychophysiologiques des adolescents apprentis maçons : cas de l'arrondissement d'Abomey-Calavi centre.

selon l'INSAE³ l'effectif des apprentis est de 61607 en 2006 contre 61307 en 2007 dans les unités artisanales.

Il n'existe donc pas, de chantiers de construction de bâtiment, ni de garages d'automobiles ou de motocyclettes où nous ne rencontrons des enfants apprentis aidant leur maître ou leur sous-patron. Autour des sous patrons âgés de 14 à 16 ans, nous voyons généralement des enfants âgés de 6 à 12 ans sous des voitures, derrière des machines les plus dangereuses ou sur des murs. Ils y travaillent sous couvert d'un apprentissage qui peut s'étendre sur plusieurs années. Ceci rejoint Ayelo P. et al (2010), dans son étude sur la situation socio sanitaire des apprentis en milieu artisanal à Cotonou, qui affirme que : « 15 % des apprentis enquêtés sont des mineurs de moins de 14 ans soumis à des travaux de force tels que la maçonnerie, la menuiserie, la soudure, la peinture, la mécanique etc. Les apprentis font plus de 12 heures de travail par jour et pendant 6 jours sur les 7 de la semaine »⁴

Aussi, compte tenu de la surpopulation et de la pollution due à l'installation des usines dans la ville de Cotonou, celle d'Abomey Calavi est devenu le dortoir de la plupart des travailleurs en service à Cotonou ; ce qui explique la prolifération des immeubles en construction dans la ville d'Abomey Calavi et par ricochet, une forte demande de la main d'œuvre constituée en majorité des enfants apprentis. Ces enfants sont vulnérables et normalement dépendants. Ils doivent pouvoir s'épanouir et élargir leurs connaissances au fil des expériences cumulées. Mais le jeu et l'épanouissement sont remplacés par les activités les plus dures en milieu d'apprentissage. Cette insidieuse forme d'exploitation du travail des enfants se rencontre fréquemment en maçonnerie ; corps de métier en pleine expansion. La maçonnerie est une branche d'activité qui nécessite une main d'œuvre abondante à cause de sa complexité. Malheureusement ce sont les apprentis maçons qui représentent la première main d'œuvre. Ils sont pour la plus

³ INSAE, Les entreprises artisanales au Bénin, Cotonou, 2010. page 19

⁴ AYELO et al, situation socio sanitaire des apprentis en milieu artisanal à Cotonou, 2010, page 31

part du temps contraints d'effectuer des travaux qui ne sont pas en accord avec leur âge.

Pour mieux cerner les problèmes liés à l'apprentissage précoce et le vécu quotidien des apprentis maçons, nous avons focalisé notre réflexion sur les conditions psychophysiologiques des enfants apprentis maçons.

Dès lors se pose pour nous les questions suivantes :

- Quelles sont les raisons de la mise en apprentissage précoce des enfants ?
- Quelles sont les conditions de travail des apprentis maçons ?
- L'apprentissage précoce chez l'apprenti maçons, favorise t-il son plein épanouissement et son bien-être ?

En somme, quels sont les impacts psychosociaux de l'apprentissage précoce chez les adolescents ?

C'est à cette principale question de recherche que ce travail apporte une tentative de réponse à travers son développement.

Le problème de l'apprentissage précoce ainsi posé, il est donc important d'énumérer les objectifs que vise cette étude.

2. OBJECTIFS DE LA RECHERCHE

a. Objectif général

Contribuer à une meilleure connaissance des conséquences psychosociales de l'apprentissage précoce sur les apprentis maçons.

Cet objectif général se décline en trois objectifs spécifiques ci-dessous :

b. Objectifs spécifiques

- Identifier les facteurs déterminants de la mise en apprentissage précoce des enfants;
- décrire les conditions de travail des enfants apprentis maçons ;

- Examiner les implications de l'apprentissage précoce sur le développement physique, psychologique et social des apprentis.

Pour atteindre ces objectifs les hypothèses suivantes sont explorées

3. HYPOTHESES DE LA RECHERCHE

a. Hypothèse générale

L'apprentissage précoce des enfants est préjudiciable à leur développement psychosocial.

Il en découle trois hypothèses spécifiques que sont :

b. Hypothèses spécifiques

- Les conditions socio-économiques des familles explique la mise en apprentissage précoce des enfants;
- Les apprentis maçons travaillent dans des conditions très pénibles ;
- les conditions de travail des enfants apprentis ne favorisent pas leur plein épanouissement.

Ces hypothèses étant énumérés, il revient d'évoquer les raisons du choix du sujet.

4. JUSTIFICATION DU CHOIX DU SUJET.

Plusieurs raisons nous ont motivés dans le choix de ce sujet. Il n'est pas rare de constater dans la ville d'Abomey-Calavi, la présence des enfants de moins de quatorze ans qui sont des apprentis. Malgré la gratuité de l'école primaire publique, ces enfants inondent les lieux de construction de bâtiments sous couvert d'un apprentissage.

Aussi, les conditions de formation de ces enfants apprentis tendent-elles à prendre la forme du travail des enfants au Bénin. Malgré les actions que mènent

le ministère du tourisme et de l'artisanat avec la confédération nationale des artisans du Bénin, pour supprimer l'apprentissage précoce, il reste encore à faire pour réorganiser le secteur informel.

De même, vu les conditions de travail dans les ateliers de formations en général, et sur les chantiers de construction d'immeubles en particulier, il est perceptible que l'enfant est appelé à déployer des forces physiques non proportionnelles à sa maturité tant physique que psychologique. Il est donc urgent de montrer à travers cette étude l'influence de ces activités sur le développement physique, psychologique et social de l'enfant de moins de quatorze ans.

Par ailleurs, une observation du monde des apprentis nous permet de douter de l'existence d'une réglementation en matière de l'apprentissage au Bénin ; car chaque maître artisan organise son atelier selon son désir.

Pour parvenir aux objectifs de notre étude, l'usage de certains concepts a été indispensable. De ce fait, certains concepts méritent d'être définis.

5. CLARIFICATION CONCEPTUELLE

Il s'agit ici de donner une signification claire et opérationnelle de quelques concepts clés en vue d'une meilleure compréhension du sujet.

a. Impact psychosocial

L'impact c'est l'effet produit par quelque chose, influence qui en résulte (le petit Larousse ,1996). L'impact nous renvoie à l'effet (ou aux effets) produit(s) par la précocité de l'apprentissage chez l'enfant. Il s'agit donc des traumatismes, des troubles psychiques et de ses corollaires sociaux qu'occasionne l'apprentissage précoce dont sont victimes les enfants. En effet, l'impact est qualifié de psychosocial quand il est « relatif à la psychologie de l'individu dans ses rapports avec la vie sociale ».

b. Apprentissage / Apprenti

L'apprentissage signifie : « *le fait d'apprendre un métier manuel ou technique ; l'ensemble des activités d'un apprenti* » (Le petit Larousse ,1996).

En psychologie « *le terme apprentissage désigne une réalité psychologique consistant en la modification systématique du comportement en fonction de l'expérience* »⁵

Au sens de l'article L. 115-1 du code du travail français, l'apprentissage est une « *forme d'éducation alternée qui a pour but de donner à des jeunes travailleurs ayant satisfait à l'obligation scolaire, une formation générale théorique et pratique en vue de l'obtention d'une qualification professionnelle* »⁶

En Afrique en général et au Bénin en particulier, la définition de l'apprentissage varie selon qu'il est pratiqué dans les structures formelles ou artisanales. Ces structures sont de nombreux ateliers installés aux abords des rues des contrées béninoises qui assurent une formation dite « sur le tas ». C'est précisément ce mode de formation que l'opinion publique désigne de façon contextuelle sous l'appellation « apprentissage ». Ainsi, l'apprentissage s'entend comme un processus extrascolaire de transmission de savoir faire d'un métier. C'est un système de formation répondant à des règles particulières et bien déterminées par les usagers. Il est qualifié de précoce car il se fait avant l'âge requis par la loi. Il est fréquent dans un secteur très peu maîtrisé que constitue le secteur non structuré ou « informel ». L'apprentissage est surtout un cadre de formation accessible à un grand nombre de déscolarisés ou de non scolarisés. Souvent le patron est peu directif dans la transmission des savoirs. L'apprenti doit constamment faire l'effort d'écouter, de regarder, de saisir au bon moment, l'occasion d'apprendre.

⁵HOU MENOU J. C. Cours de psychologie de l'éducation, 2ème année de psychologie, 2007. P.9

⁶ Code de travail 50è édition jurisprudentielle Générale Dalloz, 1988.

Par conséquent, l'apprenti est un apprenant qui « s'instruit » avec un maître et qui n'est pas parvenu à la maîtrise d'un métier donné. Au Bénin le statut d'apprenti est accrédité par un contrat d'apprentissage à durée déterminée. Aux termes des dispositions du code de travail béninois, aucun maître ne peut engager un apprenti de moins de 14 ans. Les apprentis désignent donc les actifs qui donnent leur travail en échange d'une formation dans un métier et non d'une rémunération.

c. Enfant

Il est la principale cible de cette étude, la victime de l'apprentissage précoce. Sur le plan scientifique l'enfant se définit à partir des critères tels que :

- le critère biologique, en tenant compte de ce qui se passe avant la puberté ;
- le critère anthropologique, ici c'est l'ensemble des caractéristiques qui permettent de reconnaître l'enfant par opposition à l'adulte qui est considéré ;
- et le critère social, en se référant à la dépendance totale vis-à-vis des parents ou tuteurs (Boko G. 2005)⁷ En effet, « *dans le contexte africain en général et au Bénin en particulier, l'âge biologique de l'enfant n'est pas pris en compte, c'est l'âge social qui est considéré* »⁸

Il est selon la convention relative au droits des enfants du 20 novembre 1989 « tout être humain âgé de moins de 18ans, sauf si la majorité est atteinte plutôt en vertu de la législation qui lui est applicable »

Aussi dans le cadre du travail des enfants, l'article 66 de la loi n° 98-004 du 27 janvier 1998 portant code du travail en République du Bénin, a fixé à 14ans

⁷ BOKO G. Psychologie développementale et relations éducatives expliquées aux éducateurs et aux guides. Abomey calavi. UAC, 2005. P. 5

⁸ BCAT. Rapport de capitalisation sur les causes structurelles de la traite des enfants en République du Bénin. Cotonou , 2009. P. 14

révolus, l'âge requis pour être admis dans un centre de formation professionnelle et à 25ans l'âge minimum pour recevoir des apprentis mineurs. Cependant la réalité sur le terrain est tout autre. L'entrée en apprentissage des enfants ne respecte aucune norme. Il se fait au gré et suivant les besoins du maître artisan. En effet dans notre étude, est considéré comme enfant tout d'être humain âgé de moins de 14ans. Car nous tenons compte de la tranche qu' cours de laquelle l'apprentissage précoce est interdit.

d. Conséquence psychologique ?

C'est une suite logique qu'une action, qu'un fait entraîne sur le comportement, et la pensée d'un individu⁹.

e. Le travail des enfants

L'OIT considère comme travail des enfants « *tout travail effectué par des enfants de moins de 15 ans, à l'exclusion du travail des enfants au domicile de leur parents, dans la mesure où ils les aident dans leurs activités professionnelles et que le travail ne les prive pas du droit d'aller à l'école* »¹⁰ En effet l'apprentissage précoce est une forme de travail des enfants.

Il existe certains critères selon lesquels le travail des enfants doit être considéré comme une forme d'exploitation. Il s'agit :

- du travail à un âge trop bas (usine ou atelier à partir de 6ans) ;
- de très longue journée de travail (plus de 8heures par jour) ;
- de revenus trop bas ;
- des conditions de travail très dangereuses ;
- de la soumission au travail de force ;
- de la mise en danger de la santé physique, mentale et morale de l'enfant.

⁹ Dictionnaire le robert, paris, 2011. P.88

¹⁰ UNICEF BENIN, Orientations pour l'étude annexées aux thèmes de référence de l'étude sur les enfants travailleurs, Cotonou, 1999. P. 1

Ce sont donc autant de critères qui nous aideront à apprécier l'apprentissage précoce en maçonnerie comme le travail des enfants.

f. L'adolescence

L'adolescence est la période de transition entre l'enfance et la vie adulte. Elle constitue une période de crise au cours de laquelle l'individu recherche son identité. Il s'agit d'un intervalle de temps évoluant généralement entre 10-11 ans et 17-18 ans et est indiqué par le début de la puberté selon Askevis-Leherpeux F., Baruch C. et Cartron A. (2006)¹¹

Le cadre conceptuel du sujet étant précisé, la place est donc faite aux connaissances déjà élaborées en matière de l'apprentissage précoce des enfants.

6. REVUE DE LITTÉRATURE

Au Bénin, l'apprentissage de toute les formes d'acquisition de qualification professionnelle reste celui qui est le moins étudié parce que concernant un secteur très peu maîtrisé : le secteur de l'artisanat. À cet égard, il existe très peu d'études sur son organisation, son fonctionnement, ses résultats économiques, si ce ne sont pas les différentes réflexions portées sur lui : travaux universitaires, communications lors des séminaires et colloques, investigations fragmentaires, alors qu'il est le mode de formation professionnelle le plus répandu. Néanmoins plusieurs ouvrages consultés nous ont permis de dresser un état de connaissance, d'identifier des auteurs ayant débattu de la question de l'apprentissage.

Laraqui C. et al (2000), dans leur étude sur « *le travail de l'enfant dans l'artisanat marocain* » apprécient, dans le secteur artisanal les différentes situations du travail des enfants ses causes, sa problématique et ses répercussions sur la santé de l'enfant. Ils proposent ensuite quelques mesures préventives. Ainsi donc, les

¹¹F. ASKEVIS-LHERPEUX, C. BARUCH, A. CARTRON, La psychologie, coll. « repères pratiques », n° 64 Paris, Nathan, 2006. p. 40.

Conditions psychophysiologiques des adolescents apprentis maçons : cas de l'arrondissement d'Abomey-Calavi centre.

résultats de ces travaux ont mis en avant le réseau scolaire très faible des enfants travailleurs, la pénibilité de leurs conditions de travail et les répercussions importantes sur leur état de santé avec une prévalence des différentes pathologies plus forte que chez les enfants scolarisés. La misère majorée par l'exode rural, l'inadaptation des systèmes éducatifs et socio-économiques, l'éclatement de la cellule familiale concourent souvent à générer une enfance soumise, et « prête à l'emploi » Ils constatent que la plupart des enfants sont souvent mis au travail à un âge très jeune.

De son côté, Mejjati R. (2002), dans son étude sur le travail des enfants en milieu artisanal au Maroc montre que l'âge, le sexe, les niveaux scolaires et professionnels, exercent une influence importante sur le type et la nature de l'activité exercée et du statut au sein de celle-ci. Il existe d'une manière générale une division du travail et une concentration dans les activités selon le sexe, une mise au travail précoce avec une concentration dans la tranche d'âge de 13 et 14 ans. Le statut d'apprentis est dominant avec une intensité variable selon le sexe. Les relations d'apprentissage et de travail sont marquées par un double rapport de dépendance. L'apprentissage sur le tas qui constitue traditionnellement un mode de transmission des savoir-faire et des qualifications devient de plus en plus un mode de gestion de la main d'œuvre à un faible coût. Il constate que, dans le milieu informel localisé, 36% des enfants apprentis sont des mineurs

Maldonado C.(1987), comme pour résumer la situation des apprentis trouve que : « *les apprentis représentent une masse considérable de 'travailleurs', mais dont on se préoccupe fort peu. Ils constituent à la fois la base sur laquelle reposent la plupart des métiers, et leur partie la plus vulnérable parce qu'elle est dépourvue de toute protection* »¹²

Selon le rapport d'enquête de BIT (2005) sur la traite des enfants aux fins d'exploitations de leur travail dans le secteur informel à Abidjan ; les enfants

¹²BIT. Petits producteurs urbains d'Afrique francophone cité par MALDONADO Genève, 1987. P. 151

Conditions psychophysiologiques des adolescents apprentis maçons : cas de l'arrondissement d'Abomey-Calavi centre.

apprentis représentent 44,2% des enfants travailleurs, soit deux enfants travailleurs sur cinq sont des apprentis. Ainsi le statut dominant des enfants est celui des apprentis¹³.

Quant au rapport de l'UNICEF (1997), sur la situation des enfants dans le monde il révèle que :« *le travail des enfants devient une exploitation s'il implique un travail effectué à plein temps, à un âge précoce, des travaux qui exercent des contraintes physiques, sociales et psychologiques excessives. L'exploitation économique suppose aussi trop d'heures consacrées au travail, des atteintes à la dignité et au respect de soi, des enfants apprentis, comme l'esclavage ou la servitude. On y inclut le travail dans des conditions peu salubres et dangereuses, une rémunération insuffisante, un emploi qui entrave l'accès à l'éducation, qui ne facilite pas l'épanouissement social psychologique complet* »¹⁴

L'UNESCO (2005), aborde l'apprentissage dans le sens d'une alternative au travail des enfants. Dans les pays en développement, l'apprentissage fait figure d'alternative par rapport au système scolaire classique. Il aurait en outre l'avantage d'éviter que les enfants se trouvent pris dans une activité qui ne leur fournirait aucun savoir. L'apprentissage serait ainsi une troisième voie entre l'éducation et le travail des enfants, permettant de concilier l'activité rémunérée et acquisition de connaissance. Cette communication de l'UNESCO propose un regard critique sur cette possibilité.

Parlant des conditions de travail, d'hygiène et de sécurité des apprentis, Denapko M. (1998), dans son mémoire trouve que les apprentis mécaniciens et maçons travaillent en moyenne 11 à 12heures par jour et il n'est pas rare d'en rencontrer qui sortent de leur atelier ou de leur chantier parfois à 20heures ou 21 heures. Aussi 61% des apprentis enquêtés affirme t-il avoir subi des châtiments corporels ; ce qui met l'apprenti dans un état de crainte permanente vis-à-vis de son patron, empêchant son épanouissement.

¹³ BIT.La traite des enfants à des fins d'exploitation de leur travail dans le secteur informel à Abidjan, 2005 P. 31.

¹⁴ UNICEF.La situation des enfants dans le monde, 1997. P. 26.

Conditions psychophysiologiques des adolescents apprentis maçons : cas de l'arrondissement d'Abomey-Calavi centre.

Serge Félix Claude H. et al, (1987), analysant de leur côté, les facteurs de risque et état de santé des enfants en apprentissage d'un métier, trouvent que l'exposition aux risques s'élève pour des enfants non préparés aux dangers qu'ils vont affronter. Ils démontrent que la durée d'exposition aux substances toxiques des jeunes enfants influence leur état de santé. Ils prouvent à travers les différents tests de corrélation effectués que les malaises des enfants sont en rapport direct avec la profession exercée. Les enfants porteurs de charges, la durée journalière de travail, la posture, les inhalations de gaz toxiques et le bruit sont autant de facteurs qui contribuent à l'émergence des diverses pathologies.

Après l'analyse de ses résultats, Fassinou C. (2006), dans son mémoire de DEA, trouve que le recours à une main-d'œuvre jeune s'inscrit dans une tradition ancienne de l'apprentissage destinée à faire face à la faiblesse de la mécanisation et des ressources qui constituent un trait dominant de l'artisanat africain en général et béninois en particulier. Mais aujourd'hui, l'apprentissage devient de plus en plus une forme de mobilisation de la main d'œuvre à faible coût où la formation est plus apparente que réelle. Les enfants apprentis sont donc victimes de cette demande non satisfaite parce qu'ils se laissent plus facilement abuser, sans aucune assurance et incapables de revendiquer leurs droits, ce qui permet aux patrons de les faire travailler plus, sans les nourrir ni les loger convenablement et sans les rétribuer. La situation de vie des enfants apprentis dans les ateliers de formation s'apparente à une pure exploitation. Ils abattent des travaux pénibles pour leur jeune âge et excèdent leur capacité.

Il aborde aussi l'indifférence des pouvoirs publics et de la société face à la formation professionnelle donnée dans les ateliers d'apprentissage. En effet, l'attitude des pouvoirs publics et de la société s'apparente d'après ses analyses à une indifférence à l'égard de l'enfant apprenti.

Conditions psychophysiologiques des adolescents apprentis maçons : cas de l'arrondissement d'Abomey-Calavi centre.

Pour Naville P. (1953), l'illusion professionnelle des jeunes de moins de quatorze ans en milieu scolaire se cristallise autour d'une conception artisanale de la vie professionnelle. L'un des problèmes les plus importants que pose le passage du milieu familial et scolaire au milieu professionnel est l'élaboration d'une « *conscience objective du métier et de ses conditions d'exercice* » Après avoir analysé le contenu de l'illusion professionnelle de 23 garçons d'origine ouvrière, il propose certains moyens en matière d'orientation professionnelle et d'apprentissage :

- Tenir compte autant de la nature, de la représentation que du goût professionnelle ;
- Associer aux tests d'intelligence technique des tests de « signification professionnelle »

Léon A. (1952), dans une enquête sur le « *choix professionnel des candidats aux centres d'apprentissage* » analyse les rapports qui existent entre la connaissance des métiers et le choix d'une profession chez les adolescents de 14 à 16 ans. Si ces derniers connaissent d'une manière assez rudimentaire des aspects sociaux et techniques de la vie professionnelle ; ils ont cependant à l'égard de certains problèmes (salaires, perspectives d'avenir), une attitude plus « réaliste » De plus, ils connaissent le métier choisi d'une manière relativement plus exacte que l'autre métier enseigné au centre d'apprentissage dans lequel ils espèrent être affectés. Au terme de son étude, l'auteur propose certains moyens d'informations destinés à aider l'adolescent d'une part à choisir un métier en connaissance de cause, d'autre part, à résoudre certaines difficultés qu'il rencontrera au niveau de l'apprentissage ou à celui de la vie proprement dite dans l'élaboration du choix.

Ghiselli E. et Brown C. (1948) s'efforcent de leur côté, de montrer la complexité des problèmes d'apprentissage dans l'industrie. Leur ouvrage déborde notre

sujet puisqu'il concerne les ouvriers de tous les âges. L'importance des questions soulevées mérite, cependant qu'on s'y arrête. Loin de se limiter aux capacités professionnelles proprement dites, la formation des travailleurs doit s'étendre à l'esprit d'initiative, ou de leadership ou désir de progresser.

Se penchant sur l'impact des différentes formes de maltraitances chez les enfants, Egeland, Sroufe et Erickson (1983) comparent les caractéristiques d'enfants qui avaient souffert de diverses formes de maltraitances (physique, verbale, hostilité, psychologique). Tous manifestent divers comportements négatifs (désobéissance, frustration, etc.). Ils montrent que chaque type de maltraitance entraîne préférentiellement certains troubles :

- Les enfants physiquement maltraités étaient les plus désobéissants, tant avec leur mère qu'avec leur maître.
- Les enfants maltraités verbalement étaient les plus coléreux ou les plus évitant envers leur maître ou leur parent.

Groos et Keller (1992), après avoir réalisé une étude auprès de 260 étudiants en psychologie ont montré que la maltraitance psychologique prédit fortement le niveau de dépression, d'estime de soi, même lorsque les effets de la maltraitance physique sont contrôlés. Par contre si l'on contrôle les effets de la maltraitance psychologique, la maltraitance physique ne contribue pas significativement à la variance de ces variables.

Cette revue montre que les conditions de travail des apprentis mis précocement en apprentissage sont de divers ordres. Cependant il faut noter que l'accent n'est pas clairement mis sur les déterminants de la mise en apprentissage précoce des enfants et sur son impact psychosocial. A cet effet cette étude apporte sa modeste contribution dans le souci d'atteindre le principal objectif de cette étude.

Pour quelle aboutisse à des résultats concluants une démarche méthodologique s'avère indispensable.

CHAPITRE II : DEMARCHE METHODOLOGIQUE

Cette étude a pris en compte des apprentis maçons précocement entrés en apprentissage et travaillant dans des chantiers de l'arrondissement d'Abomey-Calavi, des patrons de chantier, les parents d'apprentis maçons et des personnes ressources. Notons que les informations relatives aux parents ont été données pour la plus part, par les apprentis maçons. Ainsi se présente la méthodologie de cette étude comme suit :

1. Nature de l'étude

Il s'agit précisément d'une étude de type descriptif basé sur une approche quantitative et ayant un volet qualitatif. C'est une étude dans laquelle des enquêtes sont faites dans le but de décrire, de présenter et d'expliquer les facteurs allant à l'encontre de l'épanouissement de l'apprenti maçon dans l'arrondissement centre de la Commune d'Abomey-Calavi. Aussi, cette étude de type descriptif donne l'occasion d'apprécier systématiquement la réalité du problème de l'apprentissage précoce des enfants de 5-14ans et de combler un manque de connaissance de ce fléau.

2. Population cible et échantillonnage

Cette étude prend en compte les apprentis maçons précocement entrés en apprentissage dont l'âge est compris entre cinq(05) et quatorze(14) ans, les patrons(maîtres maçons) les parents et les personnes ressources (assistant social, enseignants).

Conditions psychophysiologiques des adolescents apprentis maçons : cas de l'arrondissement d'Abomey-Calavi centre.

L'échantillon de cette étude a été obtenu à partir de deux techniques d'échantillonnage non probabilistes qui se complètent. Il s'agit de la technique de « boule de neige » et l'échantillonnage par choix raisonné.

La technique de « boule de neige » consiste à constituer l'échantillon en demandant à quelques informateurs clés de nous mettre en contact avec des individus pouvant faire partie de cet échantillon.. Par ailleurs, nous ne disposons pas d'une liste des unités de la population cible. Ainsi, nous sommes partis d'un chantier de construction d'immeubles et de là, d'autres chantiers de construction où nous pouvons trouver des apprentis maçons, nous ont été indiqués.

De plus, l'échantillonnage par choix raisonné, est utilisé car le choix des individus se fonde sur des critères bien définis : Ils sont des apprentis maçons dont l'âge est inférieur à 14 ans.

De façon conventionnelle, dans une technique non probabiliste, plusieurs auteurs conseillent de prendre comme taille pour un échantillonnage exemplaire, le minimum conseillé pour l'échantillonnage non probabiliste ; soit au moins 30 unités de la population mère concernée. De ce point de vue, la taille de l'échantillon est de 60 personnes dont :

40 apprentis maçons ;

10 maîtres maçons ;

07 parents

03 Personnes ressources vivant à Abomey-Calavi.

La collecte des informations auprès de cette population a nécessité des techniques et instruments correspondants à l'approche quantitative adoptée dans le cadre de ce travail.

3. Techniques de collecte des données.

Les techniques de collecte de données auxquelles nous avons recours pour mieux recueillir les informations dans le cadre de cette étude concernent la recherche documentaire, les observations l'enquête par questionnaire et les entretiens etc.

❖ **La recherche documentaire :** Pour mener à bien cette étude, plusieurs centres de documentation ont été visités. Les informations recueillies nous ont été utiles dans la première partie de notre travail. Ainsi, nous avons consulté plusieurs bibliothèques et centres de documentation.. Au nombre desquels nous pouvons citer :

- La bibliothèque centrale de l'Université d'Abomey-calavi où sont disponibles des ouvrages généraux et quelques mémoires abordant surtout les aspects juridiques du phénomène ;
- La bibliothèque de l'institut Français qui est aussi pourvue d'ouvrages généraux et spécifiques ayant contribué à l'élaboration de ce travail ;
- Celles de la faculté des Sciences de la Santé dans laquelle quelques mémoires relatifs à ce thème sont accessibles.

Pour ce qui est des centres de documentation, il y a entre autres, celui de la Faculté des Lettres Arts et Sciences Humaines de l'Université d'Abomey-Calavi avec les différents mémoires disponibles, celui du Ministère de la Famille, des Affaires Sociales, de la Solidarité Nationale, des Handicapés et des Personnes de troisième Age qui dispose des rapports ayant des liens avec le sujet ; le centre d'information et de documentation de l'UNICEF riche en rapport relatif à l'apprentissage précoce des enfants en milieu artisanal et en fin l'INSAE disposant des données statistiques et démographiques.

Conditions psychophysiologiques des adolescents apprentis maçons : cas de l'arrondissement d'Abomey-Calavi centre.

En complément aux informations collectées au niveau des bibliothèques et centres de documentation, l'internet a été d'une utilité non négligeable. C'est donc cette première phase qui nous a permis de faire le point des connaissances déjà élaborées sur ce sujet.

❖ **L'enquête par questionnaire** : cette technique nous a permis de recueillir des données relatives aux apprentis maçons.

❖ **L'observation** : Cette technique nous a permis d'avoir un meilleur relevé des conditions de travail des apprentis maçons tant en présence des patrons, qu'à leur absence.

❖ **Les entretiens semi- directifs** : Ils ont permis d'identifier les causes de l'apprentissage précoce des enfants et ses implications dans leur développement physique, psychosocial.

4. Les outils de collectes des données.

Les outils de collecte dont nous avons eu recours sont : La grille d'observation ; le guide d'entretien et le questionnaire.

La grille d'observation nous a permis d'observer les enfants en situation d'apprentissage.

Le guide d'entretien et le questionnaire nous ont permis d'obtenir respectivement des informations qualitatives et quantitatives relatives à l'entrée précoce en apprentissage des enfants, à leurs conditions de travail et nous permettant ainsi d'examiner l'influence de cette activité sur le développement physique psychologique de l'enfant et sur son environnement social.

5. Pré-enquête

Démarrée le 25 août 2013, il a pris fin le 05 septembre 2013. Elle a pris en compte le responsable de centre de promotion sociale d'Abomey-Calavi, les

responsables de la confédération nationale des artisans du Bénin afin de prendre en compte la prédominance de la mise en apprentissage précoce des enfants. Ensuite quelques chantiers de construction ont été visités pour constater l'effectivité du fléau.

Elle a été déterminante dans le choix de l'arrondissement regorgeant le plus d'apprentis maçons. Cela a permis de toucher la population cible recherchée. D'où le choix de l'arrondissement d'Abomey calavi centre.

6. Enquête proprement dite

Elle s'est déroulée du 05 Janvier au 02 mars 2014. Elle a pris en compte les apprentis maçons précocement entrés en apprentissage, les patrons des chantiers de construction ou du moins les maîtres maçons, les parents et les personnes ressources de l'arrondissement d'Abomey-Calavi.

Le questionnaire est administré aux apprentis maçons et aux patrons tandis que la guide d'entretien a servi à recueillir des informations auprès des parents et des personnes ressources.

Les données ainsi collectées au cours de l'enquête proprement dite ont fait l'objet d'un traitement qui a permis de mettre en évidence les impacts psychosociaux de la mise en apprentissage précoce chez les apprentis maçons.

7. Mode de traitement des données

Les données collectées à partir du questionnaire de la grille d'observation et de la guide d'entretien sont traitées manuellement puis avec les logiciel Word et Excel. L'analyse des données nous a permis de faire une étude plus descriptive.

Les différentes étapes de ce travail sont franchies après des difficultés dont les plus importantes méritent d'être énoncées.

8. Difficultés rencontrées

Comme dans tout travail de recherche, nous avons été confrontés pendant cette étude à des difficultés. Au nombre desquelles nous pouvons citer:

- Une inquiétude très remarquable des patrons à nous accorder un entretien ; surtout ceux qui ont des apprentis âgés de moins de quatorze (14) ans.
- Une méfiance des apprentis maçons à l'égard de leurs patrons, matérialisée par une peur au moment de questionnement.
- L'absence des patrons sur les lieux de travail due aux nombreux chantiers qu'ils exécutent.
- La grande majorité des enfants ne résident pas avec leurs parents. Ceux rencontrés sont très réticents à répondre.
- Le problème de communication avec les patrons et surtout les enfants apprentis maçons qui ne comprennent pas le français, ce qui a nécessité la recherche d'un interprète.

Ces difficultés ont certes entraîné une prolongation de la durée prévue pour ce travail ; mais elles n'ont pas été un obstacle à l'atteinte des résultats utiles de notre recherche.

Comme tout travail qui se veut scientifique, cette étude s'est fondée sur une théorie.

9. Théorie de référence

Notre étude se réfère à une perspective béhavioriste ou comportementale. En effet le béhaviorisme est un courant de pensée qui se base sur les comportements observables dans une vision d'objectivité. Selon cette approche chaque comportement est une réponse à un stimulus de l'environnement de l'individu. Cette théorie développée par J. B. Watson, se résumait au départ à la relation :

Stimulus —————→ **Réponse (comportement observable).**

Mais au cours de son évolution, les tenants de cette approche se sont rendu compte de ce que chaque comportement qui apparaît suite à un stimulus est modulé par le psychisme de l'individu, d'où le néo-béhaviorisme. La relation devient alors,

Stimulus + Psychisme —————→ **Comportement**

Notre étude fait référence à cette dernière relation qui se base sur le néo-béhaviorisme.

Les résultats obtenus sont présentés, analysés et interprétés dans la seconde partie de ce travail.

DEUXIEME PARTIE :
CADRE PRATIQUE DE L'ETUDE,
PRESENTATION, ANALYSE ET
INTERPRETATION DES
RESULTATS.

CHAPITRE III : CADRE PRATIQUE DE L'ETUDE.

1. Situation géographique

La Commune d' Abomey-Calavi, située dans la partie sud de la République du Bénin et dans le département de l'Atlantique, est limitée au nord par la Commune de zê, au sud par la commune de Cotonou, à l'est par la Commune de So-Ava et de Cotonou, et à l'ouest par les communes de Tori-bossito et de Ouidah. C'est la Commune la plus vaste du département de l'atlantique. Elle occupe plus de 20% de la superficie du département de l'Atlantique. Elle s'étend sur une superficie de 539 km² représentant 0,48% de la superficie nationale.

Abomey-Calavi fut historiquement un démembrement du royaume d'Abomey. Il a été créé par ce dernier afin d'être plus proche du comptoir de Cotonou pour les transactions commerciales.

2. Les données démographiques

Le Recensement Général de la Population et de l'Habitation de 2002 (RGPH), indique pour la Commune d'Abomey-Calavi, 307745 habitants soit 21% de la population du Département l'Atlantique et du Littoral. 74,12% de cette population vivent dans les centres urbains et 25,88% dans les milieux ruraux. Les femmes représentent 51,37% de la population totale de la commune. Par contre, les arrondissements de Togba et de kpanroun sont les moins peuplés. La croissance démographique est de 5,84% en milieu urbain et de 2,89% en milieu rural.

L'ethnie dominante dans la commune est le Aizo, mais les migrations récentes ont permis l'installation d'autres ethnies comme les fons, les toffins, les yoruba les nago, les goun et autres.

Les religions les plus pratiquées sont le christianisme, les religions traditionnelles, l'islam et autres.

L'analyse des mouvements de la population, montre que la Commune connaît deux flux. Les jeunes quittent les contrées rurales pour diverses raisons (scolarisation, apprentissage, recherche d'emploi) pour la ville et les arrondissements comme Calavi centre, Godomey et bientôt Glo-gigbé. Le trop plein de Cotonou se déverse sur Calavi centre, Godomey et environs.

3. Les activités économiques

L'analyse des activités économiques de la Commune est effectuée à travers la disponibilité et la qualité des facteurs de production, leur accessibilité, le niveau de production, la contribution de l'activité au revenu des habitants et parfois au revenu de la Commune et les structures d'accompagnement de ces activités.

Parmi ces activités, nous pouvons citer : l'agriculture, l'élevage, la pêche, la transformation et le stockage, le commerce, les transports et la communication, le tourisme et l'hôtellerie, l'artisanat. Ainsi l'artisanat constitue notre champ d'investigation pour la rédaction de notre mémoire.

La commune regorge d'innombrables artisans qu'on peut regrouper en deux catégories : les artisans de production d'objets d'arts et les artisans de services. Les premiers sont peu nombreux et la plupart s'installent à Cotonou. Les seconds, très diversifiés regroupent les maçons, les couturiers, les menuisiers, les soudeurs les vulcanisateurs, les mécaniciens, les coiffeurs etc. Ils ont reçu des formations à la tâche et méritent des perfectionnements à travers des stages de formation. Ils sont plus ou moins structurés par corps de métiers grâce au projet Suisse d'assistance aux artisans. Illettrés parfois, ils sont sous informés et réticents pour militer dans des regroupements. Leurs prestations se font sur demande et la population y trouve plus ou moins satisfaction. Leurs équipements

Conditions psychophysiologiques des adolescents apprentis maçons : cas de l'arrondissement d'Abomey-Calavi centre.

très variés suivant le métier sont plus ou moins modernisés surtout pour les coiffeurs.

Les frais d'investissement pour le démarrage des activités à la fin de l'apprentissage constituent le véritable problème de ces divers corps de métiers.

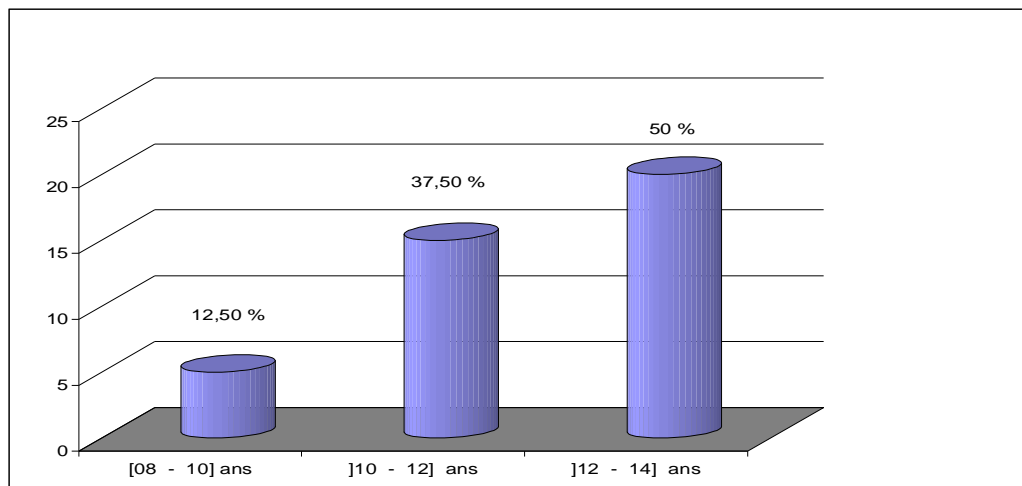
CHAPITRE IV :PRESENTATION ANALYSE ET INTERPRETATION DES RESULTATS

1. PRESENTATION DES RESULTATS

Les différents outils utilisés, conformément à l'approche quantitative suivant laquelle ce travail a été réalisé ont permis la collecte de deux sortes de données : les données quantitatives qui sont plus dominantes et quelques données qualitatives qu'il importe de mentionner. Toutes ces données sont présentées dans ce chapitre.

a. Synthèse des résultats relatifs aux apprentis maçons.

Les résultats obtenus ont fait l'objet d'un traitement minutieux. Ce traitement nous a permis de présenter les figures ci-dessous :



Graphique N°1 : Répartition des apprentis selon leur âge.

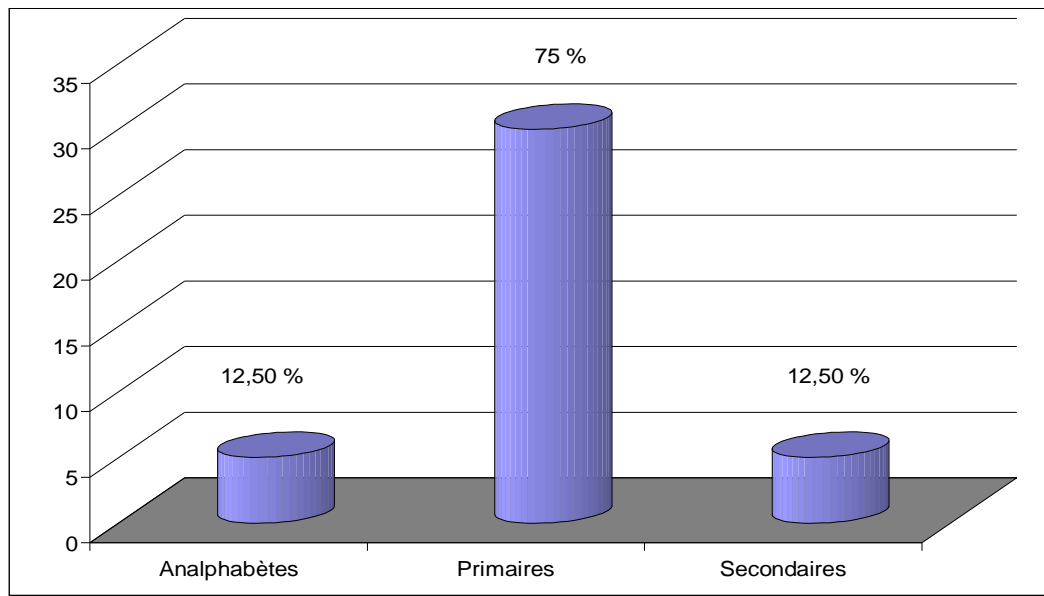
[Source : Enquête de terrain, janvier, février 2014.]

Cet histogramme montre que les apprentis maçons sont majoritairement de la tranche de 12 à 14 ans. En effet, 50% des apprentis enquêtés sont dans la

Conditions psychophysiologiques des adolescents apprentis maçons : cas de l'arrondissement d'Abomey-Calavi centre.

tranche d'âge de 12 à 14 ans alors que ceux âgés de 10 à 12 ans sont de 37,50%. Par contre les apprentis de moins de 10 ans ont une fréquence de 12,50%.

Qu'en est-il du niveau d'instruction des apprentis maçons précocement entrés en apprentissage ?



Graphique N°2 : Répartition des apprentis maçons selon leur niveau d'instruction.

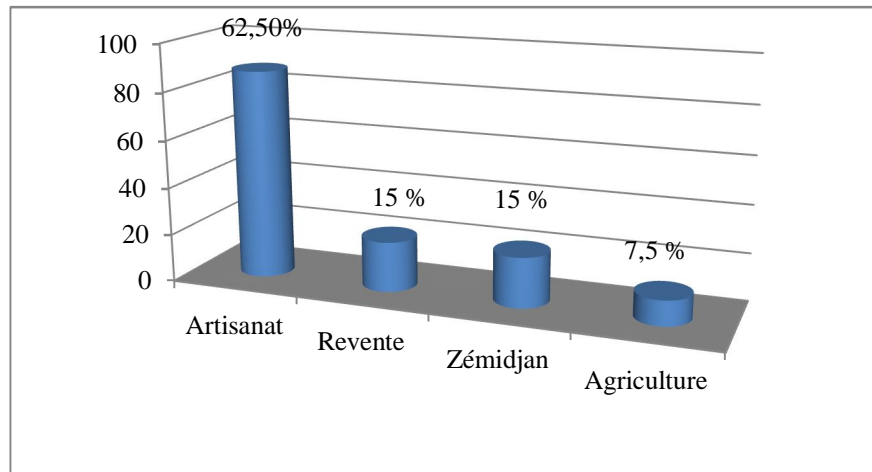
[Source : Enquête de terrain, janvier Février ,2014]

Les résultats de notre enquête montrent que, 75% des apprentis maçons ont un niveau primaire contre 12, 50% d'analphabètes. Il se révèle que 12,50% des apprentis ont un niveau secondaire.

Ces résultats montrent que plus de la moitié des apprentis maçons ont abandonné l'école au profit de l'apprentissage précoce. Ainsi l'échec scolaire est l'une des causes de l'entrée précoce des enfants en apprentissage.

Le métier et le niveau d'instruction des parents jouent un rôle très capital dans la mise en apprentissage précoce des enfants. Les figures ci-dessous illustrent bien la catégorie des parents auteurs de la mise en apprentissage des enfants.

Conditions psychophysiologiques des adolescents apprentis maçons : cas de l'arrondissement d'Abomey-Calavi centre.



Graphique N°3 : Répartition des apprentis maçons selon le métier des parents

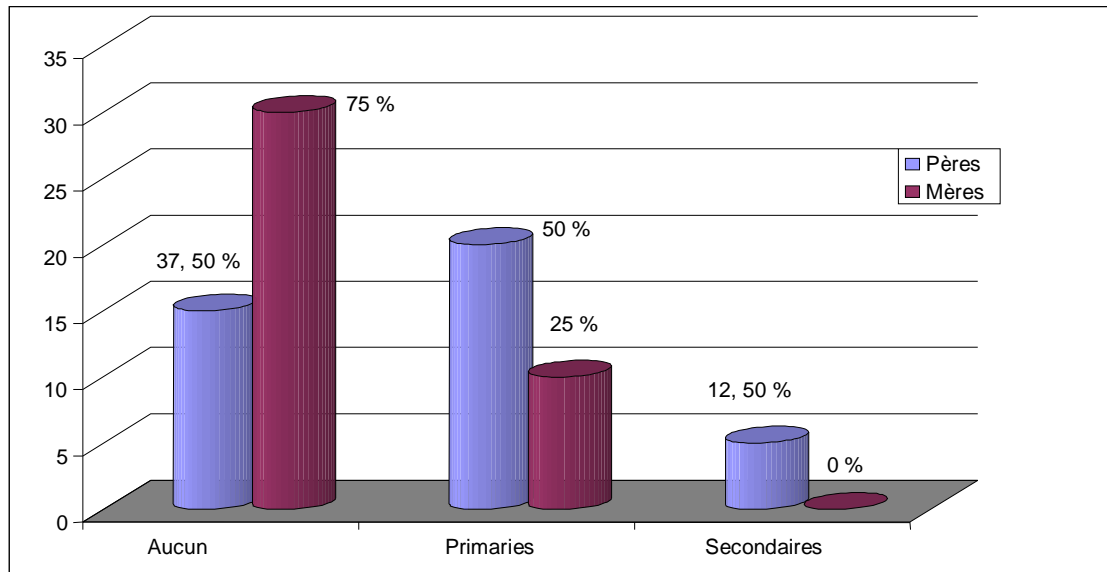
[Source : Enquête de terrain, janvier, février 2014]

La majorité des apprentis maçons ont leurs parents qui travaillent en milieu artisanal. Ils représentent 62,50 % des apprentis enquêtés. 15 % des apprentis affirment avoir des parents revendeurs contre 7,50 % qui soutiennent être venus d'une famille à activité agricole. L'enquête révèle que 15 % des apprentis ont quitté une famille dont le père est conducteur de taxi moto.

En effet la plus part des parents sont des artisans et des revendeurs. Pour ces enfants le manque de moyens financiers est du au faible revenu des parents

Pour en savoir plus sur le niveau d'éducation des parents référons –nous au graphique suivant :

Conditions psychophysiologiques des adolescents apprentis maçons : cas de l'arrondissement d'Abomey-Calavi centre.



Graphique N°4 : Répartition des apprentis maçons selon le niveau d'instruction de leurs parents.

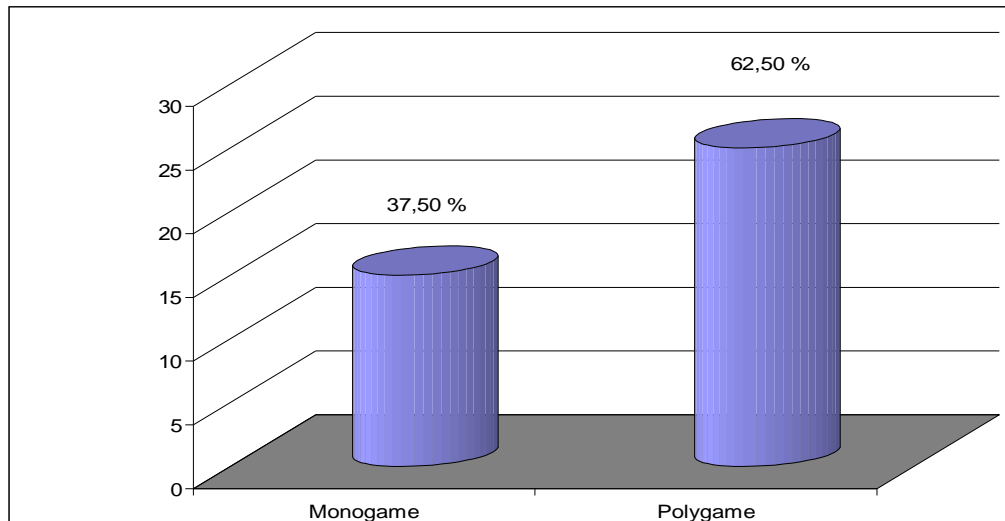
[Source : enquête de terrain, Janvier, Février 2014]

Il ressort des informations recueillies que plus de la moitié des apprentis maçons, entrés précocement en apprentissage proviennent des parents non instruits. En effet, 75% et 37,50% des apprentis maçons ont respectivement leur mère et leur père non instruits. Mais les parents instruits ne sont pas pour autant épargnés. Ainsi 50% des apprentis maçons proviennent d'un père du niveau primaire et 25% proviennent d'une mère du niveau primaire. Seul 12% des apprentis maçons ont leurs pères qui ont atteint le niveau secondaire.

En ce qui concerne les hommes, nous remarquons que ceux qui ont le niveau primaire envoient plus d'enfants en apprentissage précoce que les non instruits.

En dehors du niveau d'instruction des parents, l'instabilité conjugale est un aspect fondamental dans la mise en apprentissage précoce des enfants, dont il nous revient de souligner ici :

Conditions psychophysiologiques des adolescents apprentis maçons : cas de l'arrondissement d'Abomey-Calavi centre.



Graphique N°5 : Répartition des apprentis maçons selon la nature de leur famille génitrice

[Source :enquête de terrain, Janvier, Février 2014.]

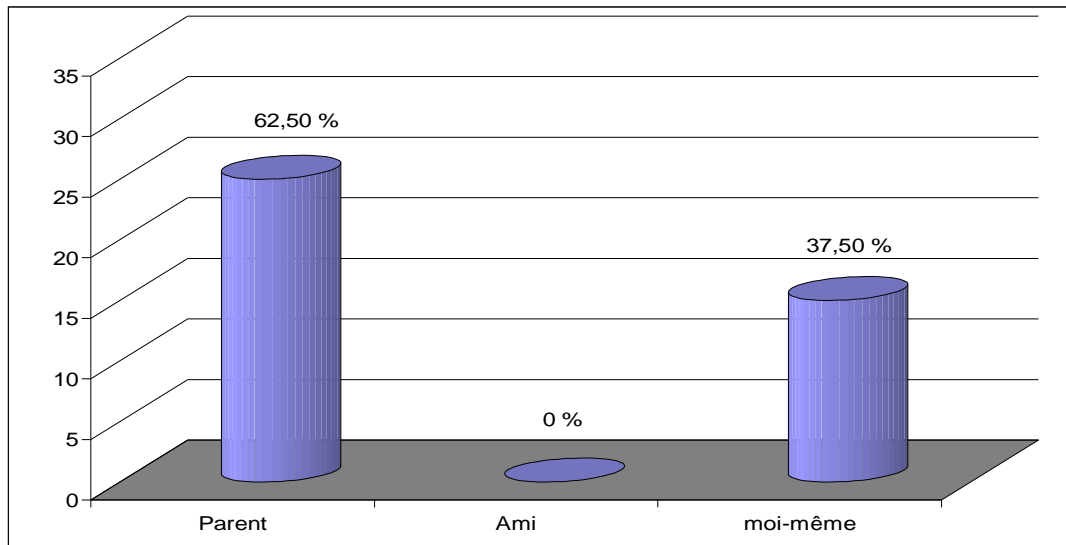
Les résultats figurant sur le graphique ci-dessus montre que la polygamie joue un rôle très important dans la mise en apprentissage très précoce des enfants vue le nombre très élevé des familles polygames dont sont issus ces apprentis.

En effet, 62,50% sont issus des familles polygames alors que 37,50% proviennent des familles monogames.

De nos enquêtes, il ressort que les familles polygames ont un nombre important d'enfants qui avoisinent 8 à 12 enfants. Les enquêtes nous ont permis aussi de rencontrer des apprentis maçons qui ont des parents divorcés ou dont l'un est décédé. Mais leur âge déborde l'âge retenu pour notre échantillon.

Outre la polygamie, les apprentis maçons sont victimes d'une imposition de la part des parents. Les figures suivantes illustrent bien cet état de chose.

Conditions psychophysiologiques des adolescents apprentis maçons : cas de l'arrondissement d'Abomey-Calavi centre.



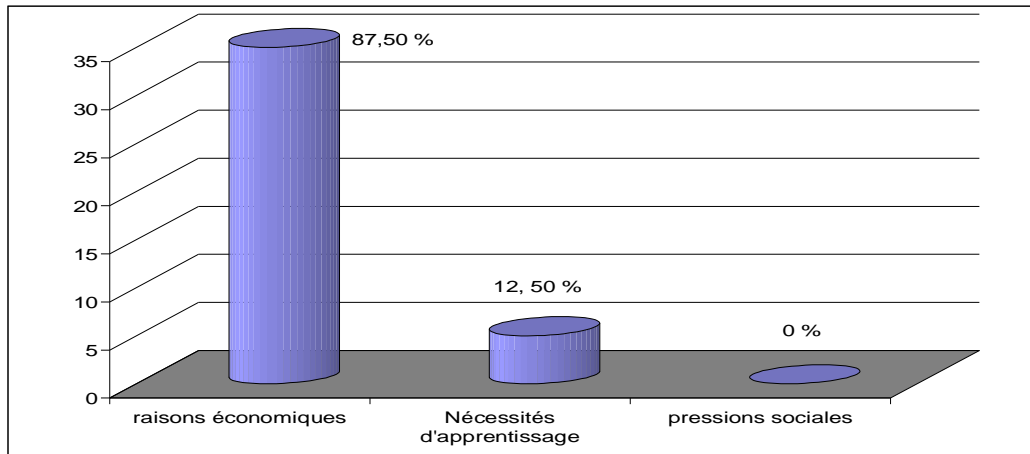
Graphique N°6 : Répartition des apprentis maçons selon la décision de lamise en apprentissage précoce et le choix du métier.

[Source : Enquête de terrain, Janvier, Février, 2014]

Des informations fournies par l'échantillon de cette étude, il ressort que plus de la moitié des apprentis sont orientés par leurs parents. Soit 62,50% des apprentis contre 37,50% qui ont fait un libre choix de leur métier. Cela montre que la décision de la mise en apprentissage et le choix du métier sont généralement imposés aux enfants.

Le manque de moyens financiers vient enrichir la décision prise par les parents ou du moins l'imposition du choix du métier. En effet, le manque de moyens financiers fait référence au faible revenu des parents ; la nécessité d'apprentissage exprime que l'apprentissage est le seul recours des enfants victimes de l'échec scolaire ou de la déscolarisation ; par contre la pression sociale relate la force que la famille et l'entourage exerce sur l'enfant dans le but de maintenir le métier familiale et par conséquent l'exercer.

Conditions psychophysiologiques des adolescents apprentis maçons : cas de l'arrondissement d'Abomey-Calavi centre.

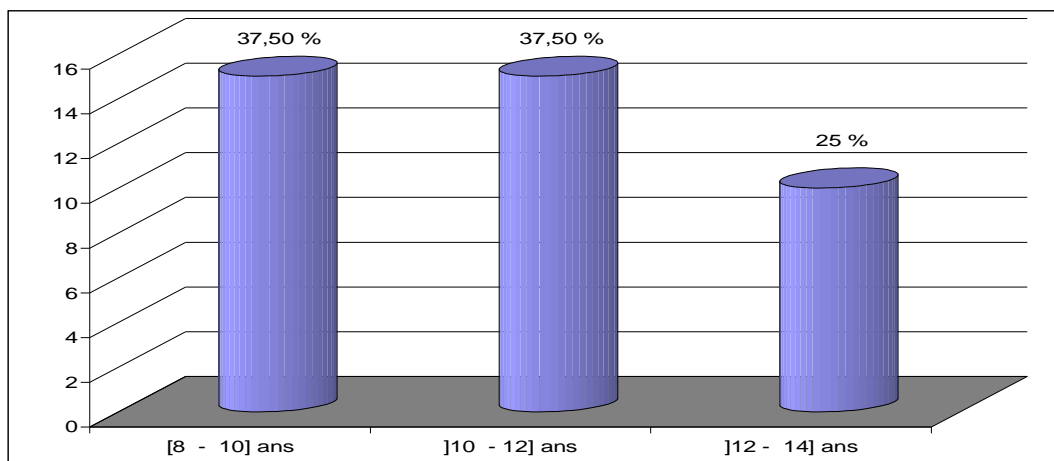


Graphique N°7 : Répartition des apprentis maçons selon la raison d'acceptation de la mise en apprentissage précoce

[Source : Enquête de terrain, Janvier, Février 2014]

La majorité des apprentis maçons est mise en apprentissage à cause des raisons socio-économiques des parents. En effet, 87,50% des enfants sont mis en apprentissage par manque de moyens financiers contre 12,50% qui y sont pour des nécessités d'apprentissage. Ainsi, le niveau très bas du revenu des parents contribue à la mise en apprentissage précoce des enfants.

L'âge d'admission des apprentis maçons varie d'un maître maçon à un autre. Ainsi, les résultats sont mentionnés dans ce graphe.



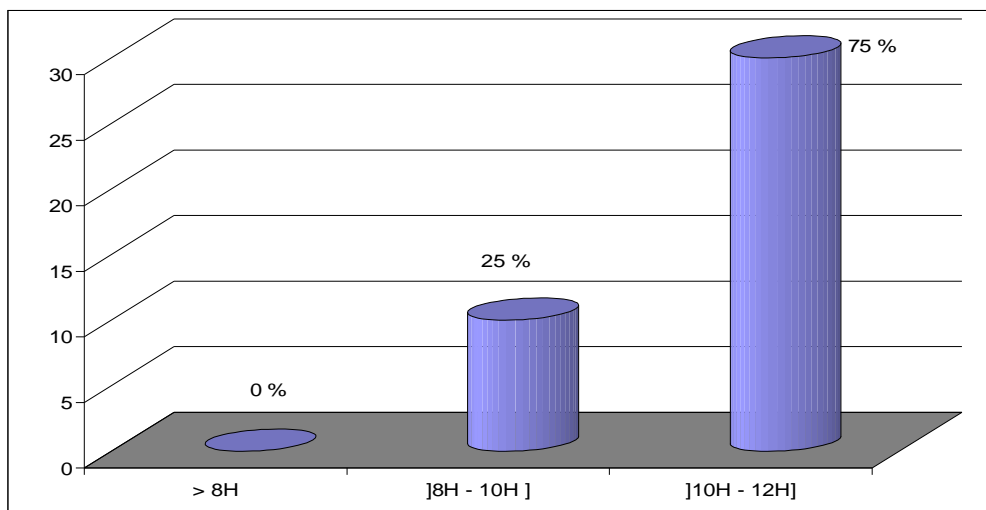
Graphique N°8 : Répartition des apprentis maçons selon l'âge d'admission

[Source : Enquête de terrain, Janvier, Février 2014]

Conditions psychophysiologiques des adolescents apprentis maçons : cas de l'arrondissement d'Abomey-Calavi centre.

L'échantillon de cette étude révèle que 37,50% des enfants enquêtés ont été admis en apprentissage entre 8 et 10 ans. De même, la tranche d'âge de 10 à 12 ans admis en apprentissage est de 37,50% contre 25 % pour ceux de la tranche d'âge de 12 à 14 ans. Ces tranches d'âge expliquent la précocité de la mise en apprentissage des enfants dans l'arrondissement d'Abomey-Calavi centre.

Quelle est alors la durée journalière de travail et de la prise de garde de ces enfants malgré leur âge très bas ?



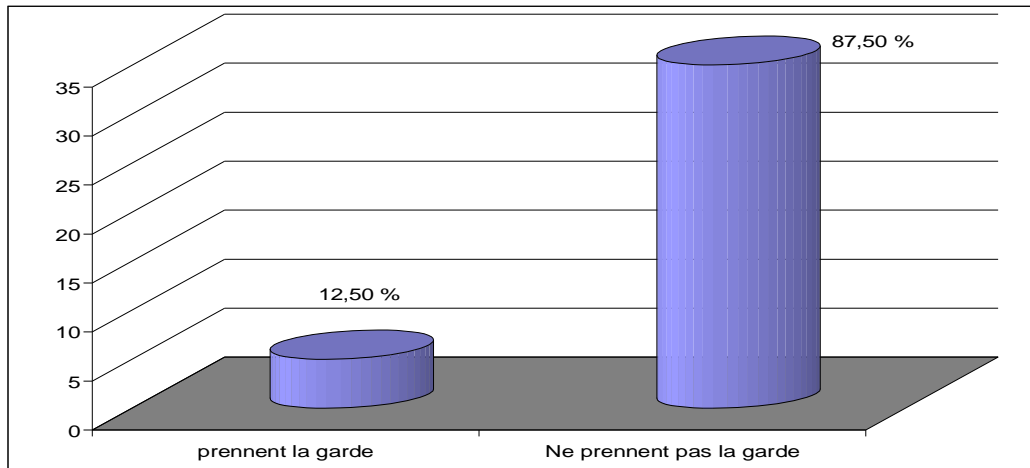
Graphique N°9 : Répartition des apprentis selon la durée journalière de travail

[Source: Enquête de terrain, Janvier, Février 2014]

La majorité des apprentis maçons font plus de 10 heures de travail par jour pause non comprise. En effet, 75% des apprentis maçons travaillent pendant 11 à 12 heures par jour contre 25 % qui travaillent pendant 8 à 9ans par jour.

Les apprentis maçons reconnaissent ne pas avoir de pause au cours de la journée. Sauf quelques minutes pour se nourrir.

Conditions psychophysiologiques des adolescents apprentis maçons : cas de l'arrondissement d'Abomey-Calavi centre.

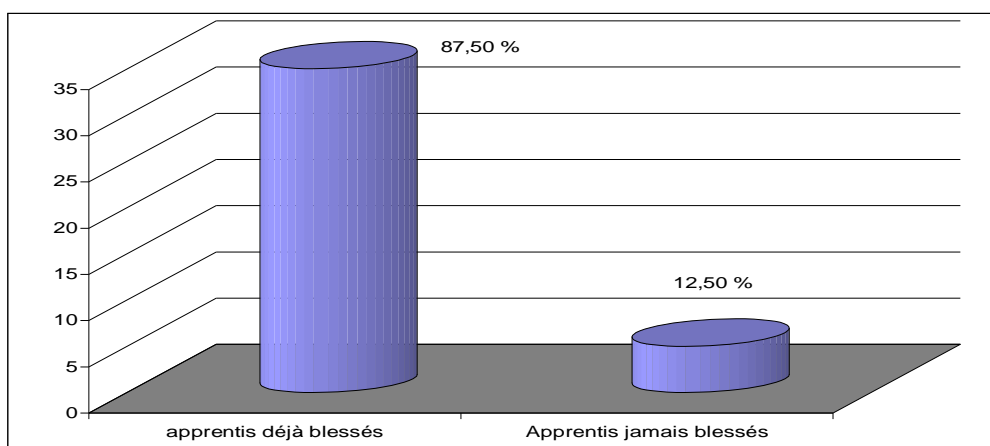


Graphique N°10: Répartition des apprentis selon l'exigence de la prise de garde

[Source: Enquête de terrain, Janvier, Février 2014]

Il ressort de la figure ci-dessus que 12,50% des apprentis maçons sont soumis à l'obligation d'assurer la garde des matériaux sur les chantiers. Par contre 87,50% sont épargnés de l'obligation d'assurer la garde des matériaux sur les chantiers pendant la nuit.

La maçonnerie étant une activité qui demande la force physique, les apprentis maçons sont souvent victimes des accidents de travail. C'est du moins la lecture que nous livre la figure qui suit :



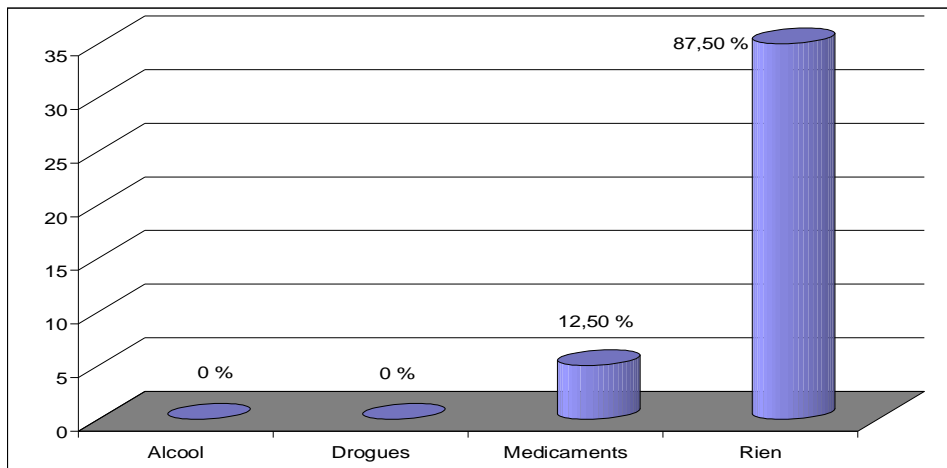
Graphique N°11: Répartition des apprentis selon les accidents de travail enregistrés depuis l'entrée en apprentissage.

[Source: Enquête de terrain, Janvier, Février 2014.]

Conditions psychophysiologiques des adolescents apprentis maçons : cas de l'arrondissement d'Abomey-Calavi centre.

Des informations fournies par l'échantillon de cette étude, il ressort que 87,50% ont été blessés une fois au moins au cours de leur travail ; alors que 12,50% seulement n'ont jamais été blessés. La maçonnerie étant un travail qui nécessite une force physique ; les accidents sont fréquents sur les lieux de travail.

Si les accidents de travail sont fréquents ; Cela n'est-il pas dû à la consommation des produits ?



Graphique N°12 : Répartition des apprentis selon la consommation des produits

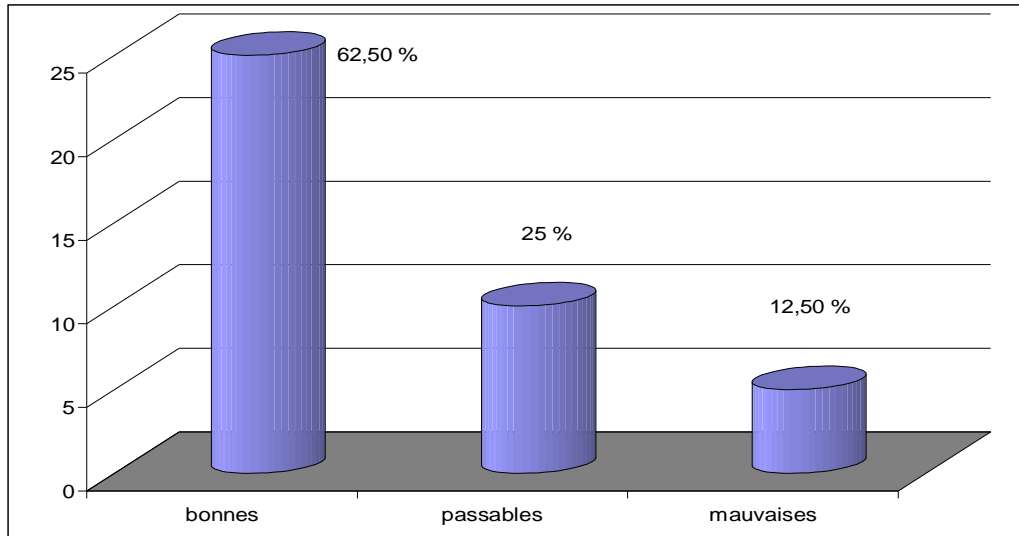
[Source: Enquête de terrain, Janvier, Février 2014]

Les résultats de cette enquête révèlent que 12,50% des apprentis maçons consomment des médicaments (paracétamol, ibuprofène ou autres produits payés sur le marché noir) pour retrouver leur force et calmer les douleurs. Alors que 87,50% ne prennent aucun produit.

L'apprentissage précoce des apprentis maçons tel que souligné dans notre travail de recherche a des conséquences que nous ne saurions négliger.

On ne saurait parler de conditions de travail sans évoquer la nature des relations existantes entre les apprentis et leur patron.

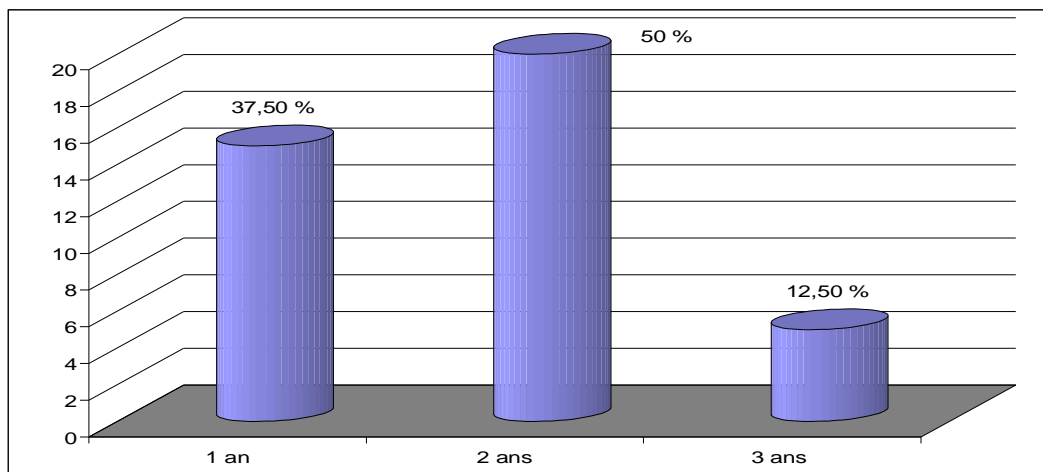
Conditions psychophysiologiques des adolescents apprentis maçons : cas de l'arrondissement d'Abomey-Calavi centre.



Graphique N°13 : Répartition des apprentis selon leur rapport avec leurs patrons

[Source: Enquête de terrain, Janvier, Février 2014.]

La majorité des apprentis maçons ont une bonne relation avec leur patron soit 62,50% ; alors que 12,50% pensent avoir une mauvaise relation avec leurs patrons. Par contre, 25% trouvent passables leur relation avec leurs patrons.



Graphique N°14 : Répartition des apprentis selon le nombre d'années passées en apprentissage

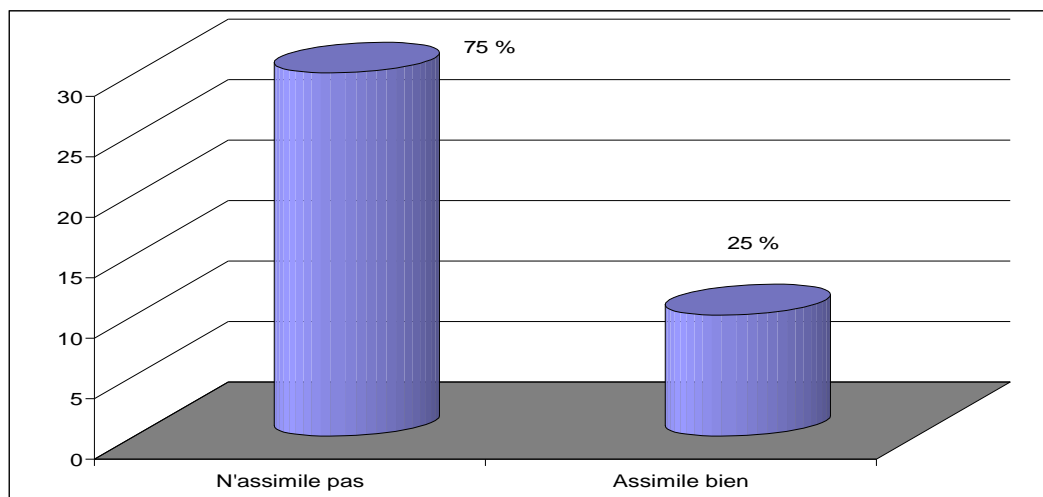
[Source: Enquête de terrain, Janvier Février 2014.]

Conditions psychophysiologiques des adolescents apprentis maçons : cas de l'arrondissement d'Abomey-Calavi centre.

La moitié des apprentis maçons enquêtés ont 2ans d'ancienneté au travail avec un pourcentage de 50%. 37,50 ont un an d'ancienneté alors que 12,50% ont déjà passé 3ans d'apprentissage.

Les résultats de nos enquêtes ont aussi révélé que les enfants précocement entrés en apprentissage passent 10 à 15ans en apprentissage sans être libérés. Cela vient confirmer les propos d'un jeune apprenti maçon de 25 ans qui dit ceci : *« j'avais 8ans quand je suis entré en apprentissage. Aujourd'hui, j'ai 25 ans »*

De ces résultats pouvons-nous dire que la capacité d'assimilation est fonction du nombre d'années déjà passées en apprentissage ?



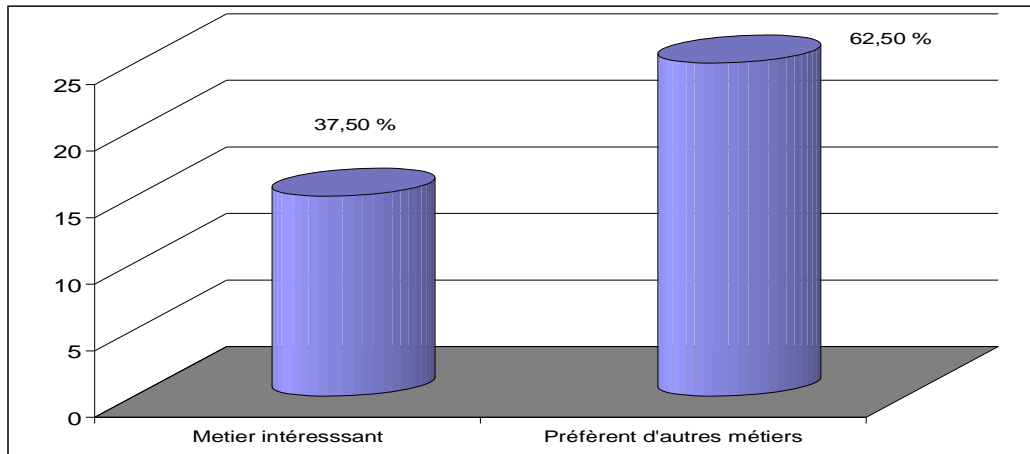
Graphique N°15: Répartition des apprentis selon leur capacité d'assimilation

[Source: Enquête de terrain, Janvier, Février 2014.]

Les résultats de cette étude révèlent que 75% des apprentis maçons ont des difficultés d'assimilation ; contre 25 % qui pensent mieux assimiler ce qu'ils apprennent.

Si certains apprentis trouvent intéressant le métier imposé par leurs parents, un grand nombre le déplore.

Conditions psychophysiologiques des adolescents apprentis maçons : cas de l'arrondissement d'Abomey-Calavi centre.

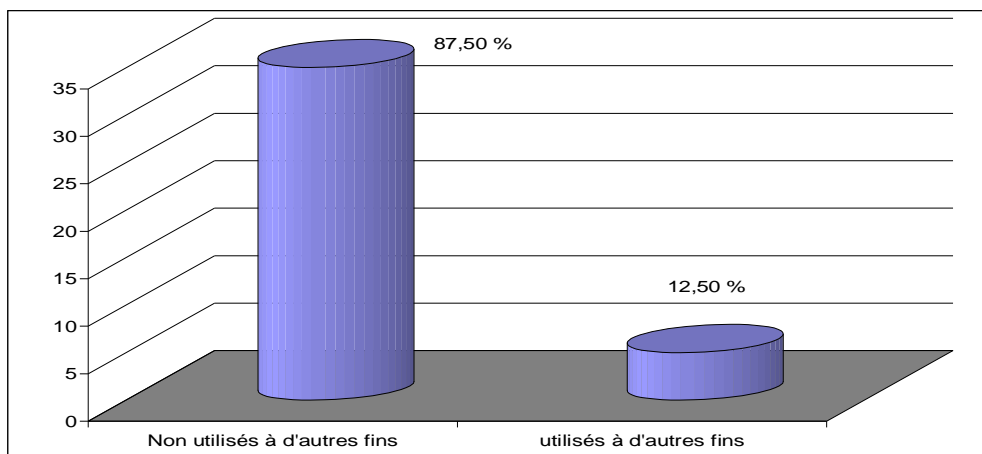


Graphique N°16 : Répartition des apprentis maçons selon le degré d'intérêt du métier.

[Source: Enquête de terrain, Janvier, Février 2014]

La majorité des apprentis maçons préfèrent d'autres métiers que la maçonnerie (62,50%) alors que 37,50% trouvent leur métier très intéressant.

Contrairement à ce que pensent beaucoup, la plupart des apprentis maçons ne sont pas utilisés à d'autres fins. C'est du moins la lecture que nous livre la figure qui suit :



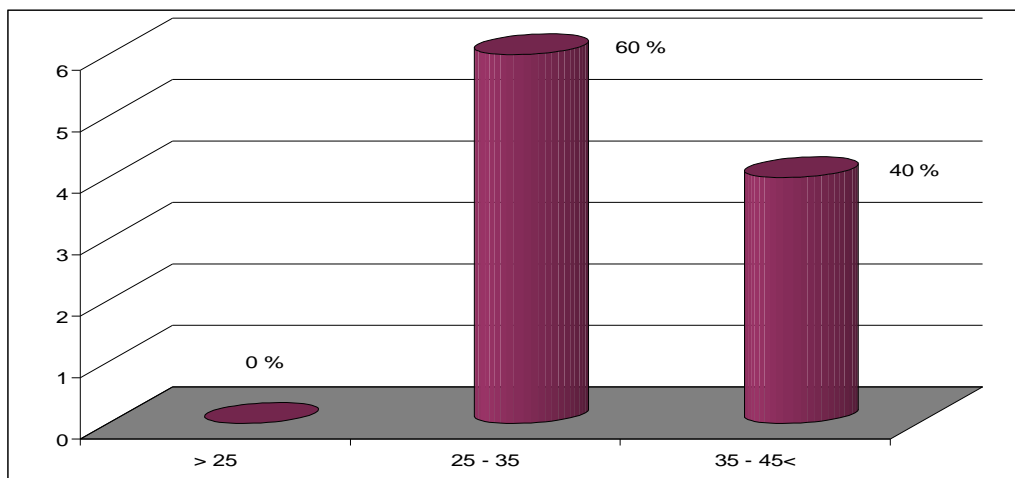
Graphique N°17: Répartition des apprentis maçons selon leur utilisation à d'autres fins.

[Source: Enquête de terrain, Janvier, Février 2014.]

Conditions psychophysiologiques des adolescents apprentis maçons : cas de l'arrondissement d'Abomey-Calavi centre.

Des informations fournies par l'échantillon de cette étude, il se révèle que 87,50% des apprentis maçons ne sont pas utilisés à d'autres fins, contre 12,50% qui disent être utilisés à d'autres fins (puiser de l'eau et faire la lessive). Comme chez les apprentis maçons, certaines caractéristiques des patrons méritent d'être évoquées.

b. Synthèse des résultats chez les maîtres maçons.



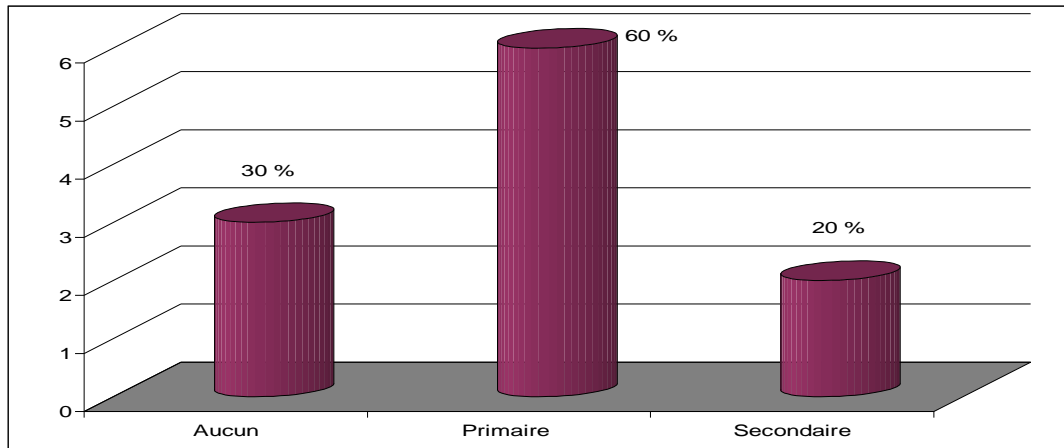
Graphique N°18 : Répartition des maîtres maçons selon l'âge.

[Source: Enquête de terrain, Janvier, Février 2014.]

Des résultats de cette étude il ressort que 60% des maîtres ont un âge compris entre 25 et 35 ans contre 40% dont l'âge est de 35 ans et plus.

Il est aussi important de mentionner le niveau d'instruction des maîtres maçons.

Conditions psychophysiologiques des adolescents apprentis maçons : cas de l'arrondissement d'Abomey-Calavi centre.

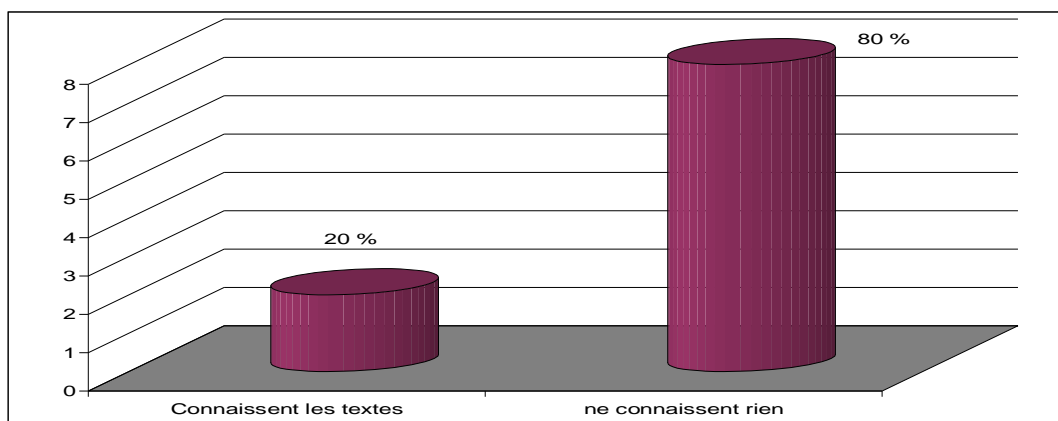


Graphique N°19 : Répartition des maîtres maçons selon le niveau d'instruction

[Source: Enquête de terrain, Janvier, Février 2014]

Des informations fournies par l'échantillon de cette étude, il ressort que 50% des maîtres maçons qui accueillent les enfants en apprentissage ont un niveau primaire. Par ailleurs, 30% ne sont pas allés à l'école contre 20% qui ont un niveau secondaire.

En dehors du niveau d'instruction des maîtres maçons, les données relatives à la connaissance des textes réglementant l'apprentissage au Bénin ont été tout de même collectées.

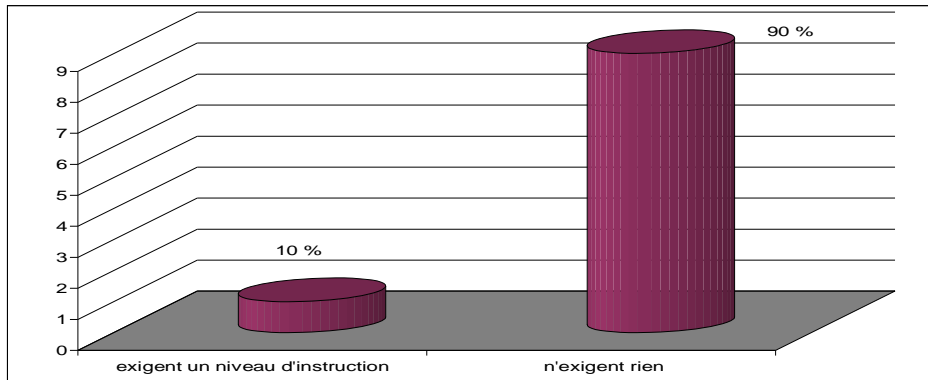


Graphique N°20 : Répartition des maîtres maçons selon la connaissance des textes réglementaires

[Source: Enquête de terrain, Janvier, Février 2014]

Conditions psychophysiologiques des adolescents apprentis maçons : cas de l'arrondissement d'Abomey-Calavi centre.

Concernant les textes réglementaires qui régissent le métier de maçonnerie, 80% des maîtres maçons n'ont aucune connaissance des textes réglementaires. C'est seulement 20% des maîtres maçons qui connaissent les textes.



Graphique N°21 : Répartition des maîtres maçons selon l'exigence du niveau d'instruction des apprentis maçons.

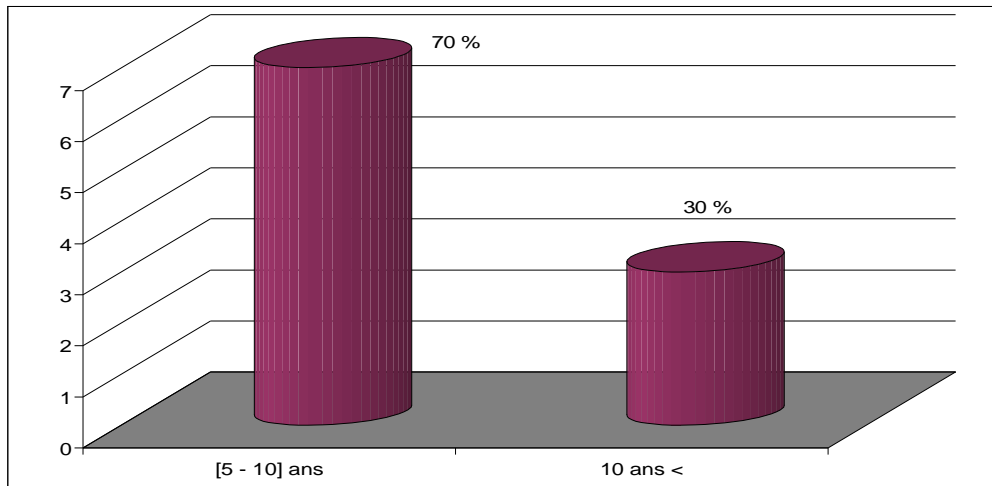
[Source: Enquête de terrain, Janvier, Février 2014]

Les résultats figurant sur ce graphique montrent que les maîtres maçons ne sont pas exigeants quant au niveau d'instruction des apprentis maçons avant leur entrée en apprentissage (80%). Ainsi, les apprentis sont en général des analphabètes ou ont le niveau primaire. Néanmoins quelques patrons exigent un niveau d'instruction ; soit 20% des patrons enquêtés affirment accepter des enfants instruits.

Quelle serait la durée d'apprentissage des apprentis maçons ?

La figure ci-dessous nous en dira mieux

Conditions psychophysiologiques des adolescents apprentis maçons : cas de l'arrondissement d'Abomey-Calavi centre.



Graphique N°22 : Répartition des maîtres maçons selon la durée d'apprentissage des enfants.

[Source: Enquête de terrain, Janvier, Février 2014].

Pour ce qui concerne le nombre d'années d'apprentissage, 70% de maîtres maçons libèrent les apprentis après 5 à 10 ans de formation contre 30% qui libèrent après 10 ans et plus leurs apprentis.

Les données relatives aux conséquences de l'apprentissage précoce selon les maîtres maçons ne seront pas du reste.



Graphique N°23 : Répartition des maîtres artisans selon qu'ils perçoivent les conséquences de l'apprentissage précoce.

[Source: Enquête de terrain, Janvier, Février 2014].

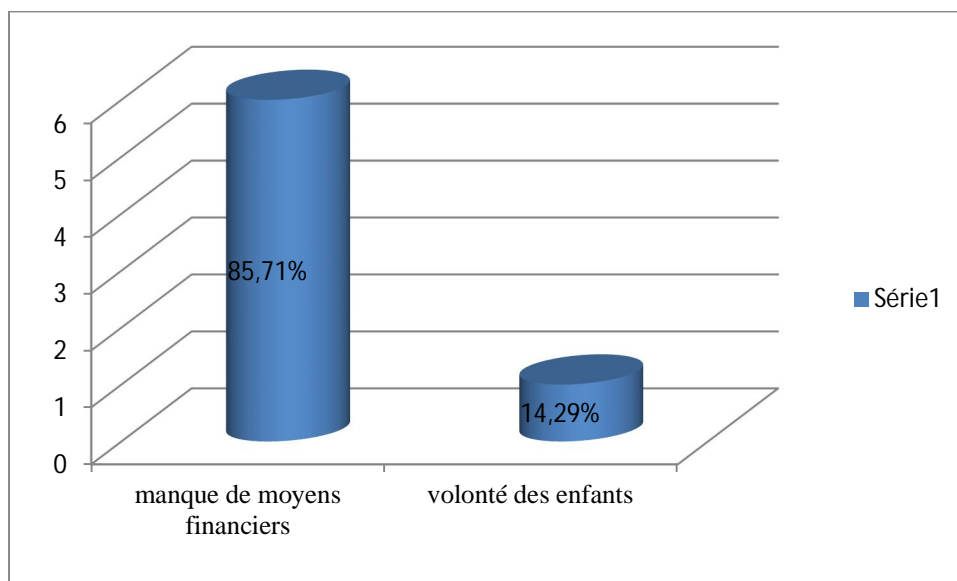
Conditions psychophysiologiques des adolescents apprentis maçons : cas de l'arrondissement d'Abomey-Calavi centre.

Les résultats de nos enquêtes montrent que 60% des maîtres maçons trouvent avantageux l'apprentissage précoce. Pour eux l'apprentissage précoce permet d'acquérir des expériences et confère aux enfants une formation complète et assidue. Le reste (40%) n'y trouve aucun avantage, sinon qu'il représente une source de tracasseries pour les maîtres et une occasion de brimade et d'exploitation des enfants.

c. Résultats des entretiens avec les parents.

Dans l'impossibilité de rencontrer les parents des apprentis enquêtés, nous avons élaboré un guide d'entretien qui permettra d'interviewer d'autres parents conscients de l'existence de l'apprentissage précoce des enfants.

De ces entretiens, il ressort ce qui suit :



Graphique N°24 : Répartition des parents en fonction des raisons d'entrée en apprentissage précoce.

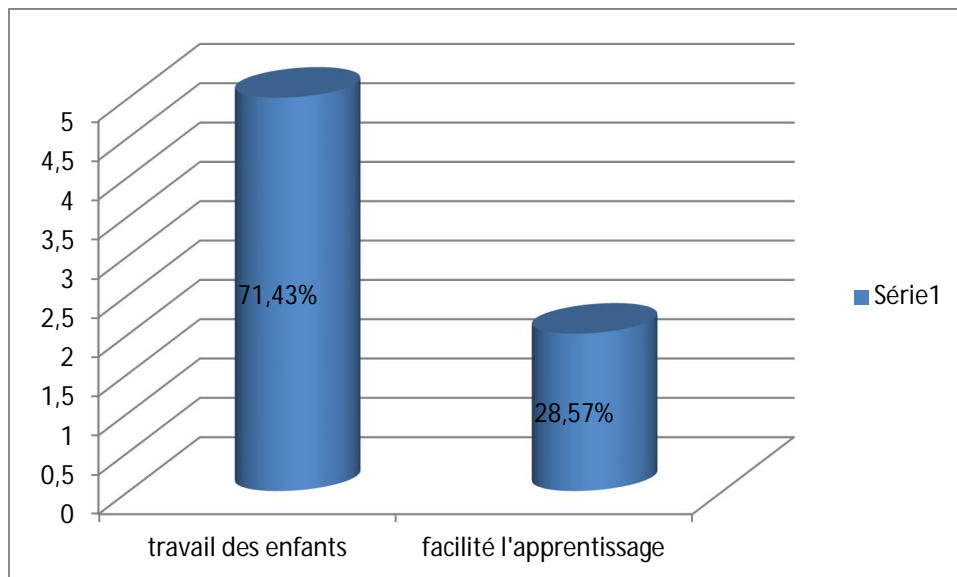
[Source : Enquête de Janvier, Février 2014]

La majorité des parents (85,71%) reconnaît envoyer les enfants en apprentissage par manque de moyens financiers contre 14,29% des parents qui pensent que c'est le désir des enfants d'entrée en apprentissage. soit six parents

Conditions psychophysiologiques des adolescents apprentis maçons : cas de l'arrondissement d'Abomey-Calavi centre.

sur sept interviewés. Ainsi donc les parents envoient les enfants en apprentissage précoce par insuffisance des moyens. En effet ce sont souvent des parents qui ne disposent pas de moyens financiers pouvant les permettre de survenir aux besoins élémentaires de la famille. Les enfants deviennent alors les premières victimes de l'état de pauvreté des parents.

Par ailleurs, les parents reconnaissent l'importance d'un niveau d'instruction adéquat avant l'entrée en apprentissage. Cependant ils ignorent l'existence des textes réglementaires de l'apprentissage au Bénin.



Graphique N°25 : Répartition des parents selon qu'ils perçoivent les conséquences de l'apprentissage précoce.

[Source : Enquête de terrain, Janvier, Février 2014].

Les résultats figurant sur ce graphique montrent que 71,43% des parents pensent que, l'apprentissage précoce s'apparente à une forme d'exploitation des enfants contre 28,57% qui déclarent la facilitation de l'acquisition du savoir lorsque l'enfant entre précocement en apprentissage.

Ils évoquent l'inadéquation entre la formation reçue dans les universités et la demande sur le marché de l'emploi ; ce qui engendre aujourd'hui, le phénomène

que l'on appelle « situation des diplômés sans emploi » Aussi la saturation de la fonction publique béninoise est devenue chose évidente. Les parents préfèrent, à cet effet, envoyer leurs enfants en apprentissage. La séparation, le divorce et le décès d'un ou des parents sont des éléments essentiels qui prédisposent les enfants à l'apprentissage.

d. Résultats des entretiens avec les personnes ressources.

Des discussions avec un(01) assistant social, deux(02) enseignants, il s'est dégagé deux tendances. D'une part ceux qui désapprouvent le phénomène de l'apprentissage précoce et d'autre part, ceux qui y trouvent quelques justifications.

Pour l'assistant social, les déterminants du phénomène diffèrent selon qu'il s'agisse du milieu rural ou du milieu urbain. En zone rurale, il se pose le retard scolaire par contre en zone urbaine, trois causes justifient le phénomène. Il s'agit de l'échec scolaire, la faillite du système éducatif (l'avenir sombre) et l'attrait du gain rapide que procure l'apprentissage du métier. En général le manque de moyens financiers des parents est désigné comme le principal déterminant.

Les responsabilités de ce phénomène ont été situées à trois niveaux. D'abord les parents à qui il revient d'orienter l'éducation de leurs enfants. Leur rôle est d'éviter de montrer à l'enfant l'alternative « école – apprentissage ». Ensuite, le système éducatif, pour être plus attrayant, doit comporter une spécialisation précoce qui tiennent compte des aspirations et des prédispositions de l'enfant. Enfin l'Etat doit promouvoir les droits de l'enfant et encourager la lutte contre la pauvreté.

Unanimement, les personnes ressources enquêtées ont reconnu les abus auxquels sont soumis les enfants apprentis (brimade, maltraitance, exploitation) et leurs conséquences sur le développement physique et moral.

A moyen et long terme, tous évoquent la pérennisation de l'analphabétisme et le développement de la délinquance juvénile.

Par ailleurs, ils pensent que la limite d'âge de 14 ans n'est pas adaptée au contexte africain. Elle pourrait toutefois s'appliquer à certains métiers à hauts risques comme la maçonnerie par exemple. De toutes façons pour eux laisser les enfants non scolarisés ou déscolarisés à la maison jusqu'à l'âge de 14 ans consisteraient à former une classe de jeunes délinquants.

2. ANALYSE ET INTERPRETATION DES RESULTATS

Nos analyses et interprétations aborderont les points essentiels suivants :

- Les facteurs explicatifs de la mise en apprentissage précoce des enfants à Abomey calavi ;
- Les conditions de travail des apprentis maçons ;
- Et enfin les conséquences de l'apprentissage précoce chez les enfants apprentis maçons.

a. Les facteurs explicatifs de la mise en apprentissage précoce des apprentis maçons

L'âge moyen des enfants apprentis maçons enquêtés est de 11,75 ans. 50% des apprentis maçons ont moins de 13ans. Le plus jeune a 8ans.

Une enquête réalisée en 2002, par KIKAN F. Marcos dans la commune de Porto novo a révélé que l'âge moyen des apprentis était de 11,40 ans. Un résultat qui avoisine les données trouvées dans notre étude.

Or, le code du travail (loi N° 98-004 du 27 janvier1998) interdit le travail et/ou l'apprentissage des enfants de moins de 14 ans. Nous comprenons aisément qu'aucune des dispositions n'est respectée par les patrons. De façon générale les enfants entrent en apprentissage plutôt que le prévoit la législation béninoise.

Conditions psychophysiologiques des adolescents apprentis maçons : cas de l'arrondissement d'Abomey-Calavi centre.

Parlant du niveau d'instruction des apprentis maçons, 75% ont un niveau primaire contre 62,50% des apprentis dans l'étude réalisée par KIKAN F. Marcos, sur les déterminants psychosociaux de la mise en apprentissage précoce des enfants. En effet, le nombre d'apprentis qui ont un niveau primaire s'est accru du fait de la gratuité de l'enseignement primaire, entraînant du coup une réduction du nombre d'apprentis analphabètes ; soit 12,50%.

Les résultats de notre enquête ont révélés plusieurs facteurs explicatifs de la mise en apprentissage précoce des enfants dans la commune d'Abomey calavi. Au nombre de ces facteurs nous pouvons citer :

- le métier et le niveau d'instruction des parents,
- la situation familiale,
- la décision de la mise en apprentissage et le choix du métier,
- et les raisons d'acceptation de la mise en apprentissage précoce.

a. 1.Le métier et le niveau d'instruction des parents

L'orientation des enfants vers les différents corps de métiers est souvent fonction du métier et /ou du niveau d'instruction des parents. Ainsi, le plus grand nombre des apprentis maçons enquêtés (75 %) sont mis précocement en apprentissage par les parents non instruits et ceux ayant limité leur étude au niveau primaire. De même la recherche montre que 62,50% des apprentis maçons ont leurs parents artisans. Ces parents qui ont un revenu faible se trouvent dans l'obligation d'envoyer leurs enfants en apprentissage. Aussi la crise économique que traversent les pays africains en général et le Bénin en particulier influence-t-elle inévitablement le pouvoir d'achat des populations. Ce qui n'est pas sans conséquence sur la capacité de nombreux parents à pouvoir supporter le coût de la formation de leurs enfants dans les écoles.

Le facteur revenu est souvent lié au métier et à la situation professionnelle des parents. Ces derniers en majorité illettrés et ayant des moyens très limités

orientent très tôt les enfants vers l'apprentissage qui s'avère indispensable. Le manque de moyens financiers est un des phénomènes qui menace de nos jours l'existence même du foyer. Un foyer qui vit dans des conditions de vie précaire ne peut assurer correctement la garde de l'enfant. Ce qui suscite le besoin d'envoyer l'enfant très tôt en apprentissage.

En effet le coût de la scolarité et ses accessoires augmentent sans cesse dans les écoles et universités malgré la gratuité de l'école primaire publique, ce qui demande des moyens sans cesse accrus de la part des parents.

a. 2.La situation familiale et la tradition familiale

L'environnement familial des enfants apprentis maçons est caractérisé par une forte proportion des ménages polygames, avec une progéniture nombreuse ; soit 62,50% des enfants vivant dans des familles polygames. La polygamie est source de plusieurs maux. La négligence en est un exemple en ce sens que plus le nombre des épouses est élevé plus les enfants sont nombreux. Dans beaucoup de cas (62,50% des apprentis maçons de famille polygame), les moyens que dispose l'homme ne sont pas à la hauteur des besoins du nouvel effectif que regorge désormais la famille polygame. Le parent se confronte à l'incapacité de satisfaire les besoins de tous les enfants. Cette incapacité contraint parfois les parents à envoyer les enfants précocement en apprentissage ; en témoigne l'étude faite par KIKAN F. Marcos ou 50,83% des apprentis sont issus des familles polygames.

Par ailleurs, la progéniture nombreuse n'est pas seulement liée aux familles polygames. Est-elle aussi remarquable dans des familles monogames ; et comme les mêmes causes produisent les mêmes effets, les enfants des familles monogames s'y trouvent aussi en apprentissage précoce.

Pour finir, d'autres facteurs comme la séparation des parents, le décès d'un ou des parents, le divorce favorisent l'entrée précoce des enfants en apprentissage.

La tradition familiale garde aussi une influence dans la mise en apprentissage précoce des enfants. Ceci s'observe surtout dans les métiers traditionnels tels que la forge, le tissage et même la maçonnerie.

Des pressions familiales existent donc, car un apprenti enquêté affirme « *mon père l'a fait, il a voulu que je le fasse aussi* ». Mais ils ne considèrent pas que l'apprentissage leur a été imposé par leur famille ; ils estiment qu'il est venu tout seul ce désir (néanmoins conditionné) de faire comme son père.

a. 3.La décision de la mise en apprentissage et le choix du métier

La minimisation des dépenses de formation et l'autonomisation des enfants sont des éléments essentiels qui guident les parents à décider envoyer l'enfant en apprentissage. Le choix du métier se fait, dans la majorité des cas par « imposition » c'est-à-dire contre leur gré. 62,50% des apprentis maçons ont été orienté par leur parent. C'est d'ailleurs les résultats voisins qu'a obtenu KIKAN F. Marcos ou 73,34% des cas étudiés ont été soumis à la décision des parents.

Bien qu'étant enfant, les apprentis maçons reconnaissent l'incapacité financière de leur parents à les prendre tous en charge. Cette situation entraîne chez l'enfant le phénomène d'inhibition et d'infériorité face aux enfants de son entourage. Il se trouve dans l'impossibilité de décider face à une situation qui se pose à lui.

L'apprentissage précoce des apprentis maçons suscitent que les conditions de travail soit évoquées.

b. Les conditions de travail des apprentis maçons.

L'analyse des conditions de travail des apprentis maçons nous permet de discuter sur plusieurs points à savoir :

- l'âge d'admission des enfants ;
- les heures de travail et de pause ;
- les accidents de travail et la prise des produits ;
- Le travail effectué par les enfants apprentis maçons

L'âge de mise en apprentissage des enfants rencontrés varie entre huit (08) et douze (12) ans pour 75% des cas étudiés. Plus de la moitié ont un âge inférieur à douze ans. Ces résultats sont identiques à ceux trouvés par KIKAN F. Marcos dans son étude sur les « déterminants psychosociaux de la mise en apprentissage précoce ».soit la moitié des apprentis maçons enquêté ont un âge inférieur à 12 ans. Il se produit, à cet âge, un remaniement de la vie psychique et de la personnalité de l'enfant et une modification physiologique du à la puberté. A ce stade, l'enfant peut souffrir des troubles de personnalité dus aux insultes et aux humiliations fréquentes dont ils sont victimes.

Par ailleurs la prise de charge influe sur la morphologie des enfants les rendant handicapés pour toute leur vie. La photo ci- dessous illustre bien les déformations des bras de cet apprenti maçon.



Photo No1 : un apprenti maçon entrain de pousser une brouette remplie de sable.Source :(enquête de terrain janvier, février 2014)

Conditions psychophysiologiques des adolescents apprentis maçons : cas de l'arrondissement d'Abomey-Calavi centre.

S'agissant de la durée journalière de travail, nos résultats sont identiques à ceux trouvés par HAZOUME Serge Félix(1987) dans son étude sur « les facteurs de risques et état de santé des enfants en apprentissage d'un métier à Cotonou »

Ainsi que se soit à Cotonou ou à Abomey calavi les apprentis travaillent plus de huit (08) par jour. Il va sans dire qu'ils travaillent plus qu'un travailleur rémunéré.

Parlant des risques d'accidents et du port des équipements dans les chantiers parcourus, 87,50% des apprentis enquêtés ont déjà été blessés. De plus aucun des apprentis ne porte des équipements de protection. Ils ignorent même qu'il faille se protéger. Le maître maçon ne se protège pas aussi. Il apparaît donc évident que les enfants, souvent démunis ne peuvent se protéger adéquatement.

Enfin, plusieurs activités sont effectuées par les apprentis maçons et ceux les trois premières années. Il s'agit des travaux comme : la prise de charge sur une brouette ou sur la tête (briques, sables paquet de ciment gravier etc.) et le mélange du sable au gravier et au ciment. Ce sont autant de travaux pénibles qui ne sont pas adaptés à leur âge ; et par conséquent ne favorisant pas leur plein épanouissement.

Les photos ci-dessous illustrent bien les travaux qu'effectuent les apprentis maçons.



Photo 2et 3 : un apprenti maçon entrain de mélanger du sable au ciment.

Source :(enquête de terrain janvier, février 2014).

c. Conséquences de la mise en apprentissage précoce chez les apprentis maçons

Les conséquences de la mise en apprentissage précoce chez les apprentis maçons peuvent être classées comme suit :

- Les conséquences liées à l'apprentissage précoce et au développement psychosocial de l'enfant ;
- Et les conséquences liées aux conditions de travail.

c.1. Conséquences liées à l'apprentissage précoce et au développement psychosocial de l'enfant.

Le développement de l'enfant passe par plusieurs étapes. Le passage d'une étape à une autre est souvent marqué par une crise et un développement physiologique et psychosocial. Ainsi « le nouveau né est un être inachevé qui poursuit son développement à partir de son capital héréditaire et au contact des réalités du monde extérieur qui l'entoure »¹⁵.L'enfant naît donc dans des conditions tout à fait particulières avec son patrimoine propre qu'il hérite de ses parents ; il naît alors avec tous ses sens. Il commence par se développer à partir de la satisfaction de ses besoins, développe son « moi » et cherche à vivre selon le

¹⁵ GOUGBENOU Z., contribution à la délinquance infanto-juvénile en république du Bénin, thèse,(1988) p.16

« principe de plaisir » en tenant compte des exigences des grandes personnes et des conventions sociales. Il commence à s'adapter aux exigences de la société et à nouer des relations intellectuelles et affectives avec son père, sa mère, ses frères bref la communauté restreinte dans laquelle il vit et avec la société en général. Voilà brutalement, l'enfant est radicalement séparé avec le monde de son enfance et de sa mère, pour être jeté dans un autre monde de réalité différente qu'est l'apprentissage. L'apprentissage des enfants apprentis devient alors difficile et entrave l'assimilation du métier. La séparation avec les parents, la communication insuffisante et les tâches répétitives limitent la créativité. Ainsi naissent des problèmes affectifs, de sentiment d'insécurité et d'angoisses (une perpétuelle peur d'une punition imminente) en particulier pour les plus jeunes.

Ils deviennent désorientés et adoptent des comportements et attitudes peu conformes aux normes de son milieu familial et social.

De nouveaux comportements et attitudes faits d'actes antisociaux s'installent : c'est le début de la délinquance.

c.2. Conséquences liées aux conditions de travail des apprentis maçons

Nous ne saurons aborder les conséquences de l'apprentissage précoce des enfants sans évoquer les relations existantes entre les apprentis et leur patron. En effet la loi prévoit des droits et des obligations pour le maître et l'apprenti. Mais en pratique seul le patron a des droits et l'apprenti des obligations. Aussi les patrons estiment-ils que l'apprenti n'a d'autres droits que le droit à l'acquisition du savoir et du savoir faire. Tout le rôle de l'apprenti est d'obéir aux ordres et de respecter les règles fixées par le patron. Tout manquement à ces règles étant puni par des châtiments corporels. Ce qui met l'apprenti dans un état de crainte permanente vis-à-vis de son patron et empêchant ainsi son plein épanouissement.

Conditions psychophysiologiques des adolescents apprentis maçons : cas de l'arrondissement d'Abomey-Calavi centre.

Parlant des apprentis maçons prématurément envoyés en apprentissage, on note une incertitude sur la durée exacte de la formation. Les patrons eux aussi n'ignorent pas les méfaits de l'apprentissage précoce. Les apprentis passent dix (10) à quinze (15) ans à apprendre la maçonnerie. Il convient de signaler aussi que les heures de sortie ne sont pas convenable à leur âge. Ils sont utilisés à plein temps et travaillent même des fois les jours de repos. Les apprentis sont soumis aux ordres de leurs patrons qui les utilisent abusivement à d'autres fins. Cela entraîne chez l'apprenti la colère et la frustration et l'épuisement total de l'apprenti.

Dans ce métier, les accidents sont très fréquents (87,50% des enquêtés affirment se blesser souvent) et ont pour source la chute des objets et des personnes. Ainsi l'on observe souvent des coupures, des écorchures et des blessures sur le corps dues à la chute des briques et aux instruments de construction tels que les truelles, moules et pelles qui sont des objets tranchants. La chute du haut des échafaudages constitue le risque permanent dont se plaignent les apprentis maçons. Fabriqués pour la circonstance, les échafaudages manquent généralement de solidité pour supporter les poids qui s'y posent. Elles entraînent donc des blessures lorsqu'elles s'effondrent.

Une autre pratique courante en maçonnerie dont sont victimes les apprentis maçons, c'est bien le port de charges lourdes. Ainsi l'on voit des apprentis porter des paquets de ciment (50kg), des briques et du sable sur la tête à longueur de journée, sans aucune distinction d'âge.

Or la réglementation prévoit que les garçons âgés de 14 à 15 ans ne peuvent porter un poids supérieur à 15kg et ceux âgés de 16 à 18 ans ne peuvent porter un poids supérieur de 20kg¹⁶

¹⁶ UNICEF. Tableau de bord social, situation de l'enfant vulnérable au Bénin, 2010. Page 10

Conditions psychophysiologiques des adolescents apprentis maçons : cas de l'arrondissement d'Abomey-Calavi centre.

Aussi le port de charges trop lourdes constitue t-il un grand risque pour la santé des apprentis maçons.il peut entrainer des torticolis compte tenu des tensions forcées du cou des douleurs aux hanches et un retard de croissance. Ainsi les plus jeunes apprentis maçons de 7 à 10ans qui ont à peine commencé leur croissance organique, sont utilisés pour des travaux au dessus de leurs forces. Le port de charges lourdes aura donc pour conséquence le tassement des os.

S'agissant de la poussière de ciment, le contact avec les composants de la poudre de ciment entraine des pathologies qui sont fonction de la fréquence d'exposition sans protection. Les risques de maladies cutanées et respiratoires constituent les plus importantes de maladies professionnelles dues à l'inhalation de la poussière de ciment en suspension dans l'air.

En dépit de leurs conditions de vie et de travail dans les chantiers, les apprentis maçons reçoivent leurs premières formations chez des patrons analphabètes ou illettrés dans la majorité des cas étudiés. Ils ont peu de possibilité d'initiative et sont seulement astreints à la pratique routinière reçue de leurs maîtres .Tous les apprentis maçons enquêtés sont incapable de faire un essai de devis estimatif d'une petite construction.

A tous ses problèmes, vient s'ajouter le désir de changer de métier chez certains apprentis. Notre étude montre que 62,50 % des apprentis enquêtés désirent changer de métier après plusieurs années d'apprentissage. Cela montre l'immaturation de ces enfants apprendre des décisions solides et propres à eux.

Pour ce qui concerne les parents, il se dégage deux idées relatives aux conséquences d'apprentissage précoce des enfants. D'une part ceux qui trouvent des inconvénients, principalement l'exploitation du travail des enfants à cause de leur jeune âge et de leur immaturité ; d'autre part, certains déclarent que l'enfant reçoit une éducation pratique dans la douleur qui le prépare à

l'abnégation et à l'endurance. Pour ces parents, c'est le seul chemin que peut emprunter un enfant déscolarisé ou non scolarisé

Nous ne pouvons terminer ce travail sans énumérer quelques approches de solutions.

3. SUGGESTIONS

Nous avons organisé les suggestions et recommandations autour de trois niveaux de responsabilités : les maîtres artisans, les parents et les pouvoirs publics.

A l'endroit des maîtres artisans.

- Se conformer aux composantes légales du contrat d'apprentissage ;
- S'informer sur les droits des enfants et la législation en matière du travail ;
- S'impliquer aux campagnes locales de sensibilisation des parents sur les risques et conséquences d'une mise en apprentissage précoce ;
- Participer aux séances de formation et de recyclage.

A l'endroit des parents.

- Envoyer les enfants à l'école ;
- Epouser moins de femmes dans le but de pouvoir satisfaire les besoins des enfants à venir ;
- Rendre des visites fréquentes à l'enfant au lieu d'apprentissage. Ceci permettrait au patron de ne pas le considérer comme abandonné à sa charge.

A l'endroit des pouvoirs publics

- Accompagner les structures œuvrant dans le domaine de la lutte contre le travail des enfants en général et l'apprentissage artisanal en particulier ;
- Accélérer le processus de la gratuité de l'école ;
- Dynamiser les inspections du travail en les dotant de structures capables de contrôler les ateliers artisanaux du secteur informel ;
- Développer l'enseignement technique et professionnel au niveau primaire ;
- Créer un centre de formation alternative pour la récupération des mineurs déscolarisés et désireux d'apprendre un métier ;
- Actualiser l'arrêté déterminant les conditions de forme et de fond, les effets, les cas et les conséquences et les mesures de contrôle de l'exécution du contrat d'apprentissage.

CONCLUSION

L'enfant a une grande importance dans la culture béninoise. En effet, il est le symbole de la perpétuation de la famille. C'est à lui que revient plus tard la responsabilité de la famille. Ainsi pour résoudre un certain nombre de problèmes structurels liés à la paupérisation, le jeune enfant est envoyé en apprentissage.

Mais force est de constater dans la présente étude que l'apprentissage précoce est loin de promouvoir le plein épanouissement des enfants apprentis qui sont pour la plupart analphabètes et déscolarisés pour diverses raisons sociales et économiques.

A cet effet, l'étude est menée dans l'arrondissement d'Abomey calavi en se basant essentiellement sur les enfants apprentis maçons d'une part. D'autre part les patrons en sont une seconde cible. Elle s'est basée sur une hypothèse principale selon laquelle, l'apprentissage précoce est préjudiciable au développement psychosocial de l'enfant apprenti.

Suite à cette étude, nous avons obtenu des résultats à trois principales variables. Il s'agit des facteurs déterminants de la mise en apprentissage précoce des enfants, des conditions de travail des apprentis maçons et les implications de l'apprentissage précoce sur le développement physique et psychologique de l'apprenti maçons et sur son environnement social.

En ce qui concerne les facteurs déterminants de la mise en apprentissage précoce des enfants, il ressort que le statut et le niveau d'instruction des parents contribuent à la mise en apprentissage précoce des enfants. En effet, 87,50% des apprentis maçons enquêtés sont mis précocement en apprentissage par des parents analphabètes et sans aucun revenu mensuel. Pour ce qui est de la

Conditions psychophysiologiques des adolescents apprentis maçons : cas de l'arrondissement d'Abomey-Calavi centre.

situation familiale des parents, l'étude révèle que plus de la moitié des apprentis maçons sont issus des familles polygames. Ainsi la polygamie est un facteur très capital favorisant la mise en apprentissage précoce des enfants. Le nombre pléthorique d'enfants que regorgent les familles polygames augmente leur besoins et par conséquent les parents se trouvent dans l'incapacité de les satisfaire décide d'envoyer un certain nombre d'enfants en apprentissage. Le divorce, le décès d'un ou des parents sont autant d'éléments favorisant la mise en apprentissage précoce des enfants. Cela vient confirmer notre première hypothèse qui stipule que la mise en apprentissage précoce est fonction des conditions socio économiques des parents.

Quant aux conditions de travail des apprentis maçons, il ressort que les heures de travail, l'âge d'admission, les accidents de travail et le travail effectué exposent les apprentis maçons à des activités très pénibles. Les heures de travail étant très long (8 à 10 heures de travail par jour) ne favorisent pas l'épanouissement de l'enfant. A cela vient s'ajouter les blessures répétées le transport des charges lourdes comme du sable, des briques, de paquet de ciment. Cette souffrance que vit l'apprenti maçon vérifie bien notre deuxième hypothèse.

Parlant des conséquences de l'apprentissage précoce chez les apprentis maçons, les dommages sont très énormes. L'enfant qui brutalement se trouve séparé de sa famille, pour être envoyer en apprentissage, se désoriente. Cette désorientation entraine chez l'apprenti maçon des comportements et attitudes peu conformes aux normes de la société et par conséquent de nouveaux comportements faits d'actes antisociaux comme la délinquance juvénile.

Par ailleurs, les insultes les bastonnades et les humiliations rendent plus récalcitrants les apprentis maçons et perturbent leur développement

Conditions psychophysiologiques des adolescents apprentis maçons : cas de l'arrondissement d'Abomey-Calavi centre.

psychologique (trouble émotionnel, manque d'estime de soi, le manque d'intérêt pour le métier).

Ces différents facteurs rendent compte de l'implication de l'apprentissage précoce sur le développement physique et psychologique de l'apprenti et de son environnement social. La troisième hypothèse est ainsi confirmée.

A travers cette étude, nous avons pris conscience de la complexité de la mise en apprentissage précoce des enfants dans la commune d'Abomey-Calavi ; car exposé prématurément à l'environnement de l'apprentissage, il peut acquérir très tôt, de mauvais comportements dont le plus redoutable est la délinquance juvénile.

Ce travail de recherche, ne constitue qu'une piste parmi tant d'autres qui visent le bien être des apprentis. De ces résultats découlent d'ailleurs la question suivante : l'apprentissage en milieu artisanal n'est-il pas une voie d'accès à l'auto-emploi ? Cette question ne pouvait pas être abordée dans le cadre de cette étude, mais elle peut toutefois faire l'objet d'une recherche ultérieure.

REFERENCES BIBLIOGRAPHIQUES

AYELO et al, (2010). Situation socio sanitaires des apprentis en milieu artisanal à Cotonou, Cotonou 09 pages.

Afrique Conseil (2006). Monographie de la Commune d'Abomey-Calavi, Abomey-Calavi, 48pages.

Askevis-Leherpeux F. Baruch C. et Cartron A. (2006). La psychologie, Paris, Nathan, Coll. « Les repères pratiques » n° 65, 157 pages.

BIT, (2005). La traite des enfants aux fins d'exploitation de leur travail dans le secteur informel à Abidjan, Abidjan, 97 pages.

BIT, (2004). Le travail des enfants : un manuel à l'usage des étudiants, Genève, 312pages.

Boko G. (2005). Psychologie développementale et relations éducatives expliquées aux éducateurs et aux guides, Abomey-Calavi, UAC, 40 pages.

Christophe A. (2008). Le guide de psychologie de la vie quotidienne, édition Odile Jacob, paris, 569 pages

Codo S. (2009). Technique d'enquête et de sondage en psychologie sociale, PSE 4, FLASH.

Denakpo A. (1998). La pratique de l'apprentissage dans la ville de Cotonou : cas de la maçonnerie et de la mécanique, 58pages.

FASSINOU C. (2006). L'enfant apprenti au Bénin, UAC, 101pages

GRAC, (2002). Les problématiques éducatives dans les corps de métiers à Ouidah et Tori, ,36 pages.

**Conditions psychophysiologiques des adolescents apprentis maçons : cas de
l'arrondissement d'Abomey-Calavi centre.**

Gougbenou Z. (1988). Contribution à l'étude de la délinquance infanto-juvénile, 120 pages.

Hazoume V. (1987). Facteurs de risque et état de santé des enfants en apprentissage d'un métier à Cotonou, 111 pages.

Houmenou J. C. (2007). Cours de psychologie de l'Education, deuxième année de psychologie, 35 pages

INSAE, (2010). Les entreprises artisanales au Bénin, rapport thématique, 53 pages.

Kikan F. (2002). Déterminants psychosociaux de la mise en apprentissage précoce des enfants, ENAS, 42 pages.

LARAQUI C. et al, (2000). Le travail de l'enfant dans l'artisanat marocain : déterminant et effets sur la santé, Maroc, volume 12, n° 1 page 31-43.

Léon A. (1954). Quelques aspects de l'apprentissage du métier chez l'adolescent, vol 54, pages 139-154.

MEJJATI A. (2002). Le travail, des enfants au Maroc : approche socio-économique, Maroc, 85 pages.

MJLDH, (2007). Le code de l'enfant au Bénin, texte législatif et conventionnel, Cotonou, octobre, 650 pages.

OFFE(2010). Tableau de bord social : situation de l'enfant vulnérable au Bénin, Cotonou, 197 pages.

OIT, (2005). Egalités des sexes et travail des enfants : outil pédagogique pour les éducateurs et éducatrices, Genève, 66 pages.

Quivy R. et Van Campenhoudt L. (2006). Manuel de recherche en sciences sociales, Paris, Dunod, 3^e édition, 253 pages.

**Conditions psychophysiologiques des adolescents apprentis maçons : cas de
l'arrondissement d'Abomey-Calavi centre.**

UNICEF, (2005).La situation des enfants dans le monde : l'enfance en péril, new York, 152 pages.

UNICEF, (2011).La situation des enfants dans le monde : l'adolescence, l'âge de tous les possibles, new York, 138 pages.

UNESCO, (2005).paper for the fifth international conference on the capability approach, "knowledge in public action: éducation responsibility, collective agency, equity. l'apprentissage une alternative au travail des enfants, paris 11-14 septembre, 9 pages.

RESUME

Nous avons mené une étude descriptive et analytique afin de contribuer à une meilleure connaissance des conséquences psychosociales de l'apprentissage précoce sur les apprentis maçons. Suite à cette étude, nous avons obtenu des résultats à trois principales variables.

En ce qui concerne les facteurs déterminants de la mise en apprentissage précoce des enfants ; il ressort que le statut et le niveau d'instruction des parents contribuent à la mise en apprentissage précoce des enfants. En effet, 87,50% des apprentis maçons enquêtés sont mis précocement en apprentissage par des parents analphabètes et sans aucun revenu mensuel. L'étude révèle que plus de la moitié des apprentis maçons sont issus des familles polygames. Le divorce, le décès d'un ou des parents sont autant d'éléments favorisant la mise en apprentissage précoce des enfants.

Quant aux conditions de travail des apprentis maçons, il ressort que les heures de travail, l'âge d'admission, les accidents de travail et le travail effectué exposent les apprentis maçons à des activités très pénibles. Les heures de travail étant très long (8 à 10 heures de travail par jour) ne favorisent pas l'épanouissement de l'enfant.

Parlant des conséquences de l'apprentissage précoce chez les apprentis maçons, les dommages sont très énormes. La désorientation du a la séparation de l'enfant de sa famille entraîne chez l'apprenti maçon des comportements et attitudes peu conformes aux normes de la société et par conséquent de nouveaux comportements faits d'actes antisociaux comme la délinquance juvénile.

Par ailleurs, les insultes les bastonnades et les humiliations rendent plus récalcitrants les apprentis maçons et perturbent leur développement psychologique.

ANNEXES

ANNEXE I : GUIDE D'ENTRETIEN

Questionnaire adressé aux patrons

Identification

Nom et prénom :

Age :

Sexe :.....M.......... F

Corps de métier :.....

Quel est votre niveau d'instruction ? Aucun primaire

Secondaire universitaire

Admission et modalité d'apprentissage

1- Quel est l'âge requis pour être apprenti ?

À

2- Combien d'apprentis ont moins de quatorze ans dans votre chantier ?.....

3- Exigez-vous d'eux un niveau d'instruction ? oui non

Si oui

lequel.....

4- Quelle est la durée maximale d'apprentissage ?.....

5- Quelles sont les heures d'entrées et de sorties de vos apprentis ?.....

6- Quels types d'activités font –ils au début de l'apprentissage ?.....

7- Vos apprentis sont-ils victimes des accidents ? oui non

Conditions psychophysiologiques des adolescents apprentis maçons : cas de l'arrondissement d'Abomey-Calavi centre.

Si oui
lesquels

- 8- Quels types de relation avez-vous avec vos apprentis ?
 - 9- Selon vous quels sont les avantages et les inconvénients de l'apprentissage précoce ?
-
.....
.....

Questionnaire adressé aux apprentis maçons de moins de 14 ans

Identification

Nom et prénom :

Age :

Sexe : M F

Corps de métier.....

Les facteurs explicatifs de l'apprentissage précoce

- 1- Quelle est la profession de vos parents ou tuteurs ?
- 2- Quel est le niveau d'instruction de vos parents ou tuteurs ?

	Primaire	Secondaire	universitaire	Aucun
Père	<input type="checkbox"/>	<input type="checkbox"/>	<input type="checkbox"/>	<input type="checkbox"/>
Mère	<input type="checkbox"/>	<input type="checkbox"/>	<input type="checkbox"/>	<input type="checkbox"/>
Tuteur	<input type="checkbox"/>	<input type="checkbox"/>	<input type="checkbox"/>	<input type="checkbox"/>

- 3- Quel est votre niveau d'instruction ?

Primaire
Secondaire

Conditions psychophysiologiques des adolescents apprentis maçons : cas de l'arrondissement d'Abomey-Calavi centre.

Analphabète

4- Quel est la situation matrimoniale de votre père ?

Monogamie

Polygamie

Divorcé

5- Quel est le nombre d'enfants de votre père ?

6- Qui vous a orienté vers l'apprentissage ?

Père mère tuteur ami moi-même

7- Pourquoi avez-vous préféré apprendre la maçonnerie ?

-Raison économiques

-Nécessités d'apprentissage

-Pressions sociales

Admission et conditions de travail

8- A quel âge êtes vous admis en apprentissage ?.....

9- Avez-vous un jour de repos dans la semaine ?

Oui

Non

10- Quelles sont vos heures d'entrées et de sortie ?

Matin

Soir

Conditions psychophysiologiques des adolescents apprentis maçons : cas de l'arrondissement d'Abomey-Calavi centre.

11- Avez-vous de temps de pause dans la journée ?

Oui

Non

Si oui, quelle est la durée de la pause ? 15mn

30mn

1h et plus

12- Faites vous la garde sur le chantier ?

Oui

Non

13- Quels types d'activités faites-vous dans les chantiers ?

- Transporter des briques et paquets de ciments

- Transporter du sable

- Mélanger du ciment au gravier et au sable

14- Dormez-vous bien la nuit ? oui

Non

15- Portez vous des équipements de protection ?

Chaussures casques gants aucun

16- Êtes-vous déjà blessés sur le chantier ? oui

Non

17- Que consommez-vous avant de commencer à travailler ?

Alcool drogue médicament rien

18- Vous arrivent t-ils de vous sentir en danger ? Oui

Non

Conditions psychophysiologiques des adolescents apprentis maçons : cas de l'arrondissement d'Abomey-Calavi centre.

Si oui quand.....

19- Comment êtes vous punis lorsque vous commettez une erreur de travail

- Insultes

-Bastonnades

-Autres

.....

20- Comment sont vos relations avec votre patron ?

Bonnes

Passable

Mauvaises

Sans avis

Conséquences de l'apprentissage précoce

21- combien d'année as-tu déjà passé en apprentissage ?

.....

22- penses-tu que ton âge joue sur ta capacité d'assimilation ?

.....

23- trouves-tu d'autres métiers plus intéressants que celui que tu apprends ?

Oui

Non

Si oui pourquoi ?.....

24- Est-ce que en dehors de la maçonnerie votre patron t'utilise pour d'autres travaux ?

Oui

Non

Si oui quels sont ses travaux ?.....

Conditions psychophysiologiques des adolescents apprentis maçons : cas de l'arrondissement d'Abomey-Calavi centre.

25- Ces travaux sont-ils en rapport avec la maçonnerie ?

Oui

Non

26- Ces travaux sont-ils tracassant que ceux de la maçonnerie ?

Oui

Non

27- Regrettes-tu d'être apprenti ?

Oui

Non

Si oui que voulais-tu faire d'autres ?.....

28- Quel sont selon vous les avantages et les inconvénients de liés à l'apprentissage précoce ?

.....
.....
.....
.....
.....

.....
.....

Guide d'entretien adressé aux parents

1- Quels sont les motifs de la mise en apprentissage précoce des enfants ?

.....
.....
.....
.....

2- Comment appréciez vous l'existence des enfants déscolarisés et
analphabètes en milieu d'apprentissage ?

.....
.....
.....
.....

3- Quelles sont selon vous les conséquences de la mise en apprentissage
précoce des enfants en maçonnerie ?

.....
.....
.....
.....

4- Que faire pour lutter contre l'apprentissage précoce en maçonnerie

.....
.....
.....
.....

Guide d'entretien adressé aux personnes ressources

I Identité (fonction)

.....
.....
.....

II-Que pensez-vous de la mise en apprentissage précoce des enfants de 8 à
14ans ?

-manifestation

- causes

-Les responsabilités

III-Quelles peuvent en être les conséquences ?

-court terme

-moyen terme

-long terme

IV-Comment faire pour améliorer la situation

Grille d'observation

Eléments à observer	Appréciations
Prise de charge	
Rythmes de travail	
Milieu de travail	
Relation de travail entre apprentis et patrons	

ANNEXE II : TABLEAUX STATISTIQUES.

❖ Données relatives aux apprentis maçons

Tableau I : Répartition des apprentis selon l'âge

Tranches d'âge	Effectifs	Fréquences%
[08 - 10] ans	5	12,50
] 10 - 12] ans	15	37,50
] 12 - 14] ans	20	50
Total	40	100

Source : enquête du terrain, Janvier, février 2014

Conditions psychophysiologiques des adolescents apprentis maçons : cas de l'arrondissement d'Abomey-Calavi centre.

Tableau II : Répartition des apprentis maçons selon leur niveau d'instruction

Niveau d'instruction	Effectifs	Fréquences %
Analphabètes	5	12,50
Primaires	30	75,00
Secondaires	5	12,50
Total	40	100

Source : enquête du terrain, Janvier, février 2014

Tableau III : Répartition des apprentis maçons selon le métier des parents

Métiers	Effectifs	Pourcentage %
Revente	6	15%
Artisanat	25	62,50%
Agriculture	3	7,50%
Zemidjan (taxi moto)	6	15%
Total	40	100%

Source : Enquête de terrain, Janvier, Février 2014.

Tableau IV : Répartition des apprentis maçons selon le niveau d'instruction de leurs parents

Niveau d'instruction	Effectifs		Fréquences %	
	père	mère	père	mère
Analphabètes	15	30	37,50	75
Primaires	20	10	50	25
Secondaires	5	0	12,5	0
Total	40	40	100	100

Source : Enquête de terrain, janvier, février 2014.

Conditions psychophysiologiques des adolescents apprentis maçons : cas de l'arrondissement d'Abomey-Calavi centre.

Tableau V : Répartition des apprentis maçons selon la nature de leur famille génitrice.

Nature de la famille	Effectifs	Fréquences %
Monogames	15	37,50
Polygames	25	62,50
Total	40	100

Source : Enquête de terrain, janvier, février 2014.

Tableau VI : Répartition des apprentis maçons selon l'auteur de la mise en apprentissage précoce et le choix du métier.

Auteurs de l'orientation	Effectifs	Fréquences %
Parent	25	62,50
Ami	0	0
moi-même	15	37,50
Total	40	100

Source : Enquête de terrain, janvier, février 2014.

Tableau VII : Répartition des apprentis maçons selon les raisons d'acceptation de la mise en apprentissage précoce.

Raisons	Effectifs	Fréquences %
raisons économiques	35	87,5
Nécessités d'apprentissage	5	12,5
pressions sociales	0	0
Total	40	100

Source : Enquête de terrain, janvier, février 2014.

Conditions psychophysiologiques des adolescents apprentis maçons : cas de l'arrondissement d'Abomey-Calavi centre.

Tableau VIII : Répartition des apprentis maçons selon l'âge d'admission

Tranche d'âge	Effectifs	Fréquences %
[8 - 10] ans	15	37,50
] 10 - 12] ans	15	37,50
] 12 - 14] ans	10	25
Total	40	100

Source : Enquête de terrain, Janvier, Février 2014.

Tableau IX : répartition des apprentis maçons selon la durée journalière de travail.

Durée de travail	Effectifs	Fréquences %
> 8H	0	0
]8H - 10H]	10	25
]10H - 12H]	30	75
Total	40	100

Source : Enquête de terrain, Janvier, Février 2014

Tableau X : Répartition des apprentis maçons selon l'existence de la prise de garde de nuit.

Garde de nuit	Effectifs	Fréquences %
prennent la garde	5	12,50
Ne prennent pas la garde	35	87,50
Total	40	100

Source : Enquête de terrain, Janvier, Février 2014.

Conditions psychophysiologiques des adolescents apprentis maçons : cas de l'arrondissement d'Abomey-Calavi centre.

Tableau XI : Répartition des apprentis maçons selon les cas d'accident de travail enregistrés.

accidents	Effectifs	Fréquences %
apprentis déjà blessés	35	87,50
Apprentis jamais blessés	5	12,50
Total	40	100

Source : Enquête de terrain, Janvier, Février 2014

Tableau XII : Répartition des apprentis maçons selon la consommation des Produits.

Produits	Effectifs	Fréquences%
Alcool	0	0
Drogues	0	0
Médicaments	5	12,50
Rien	35	87,50
Total	40	100

Source : Enquête de terrain ; Janvier, Février, 2014.

Tableau XIII : Répartition des apprentis maçons selon leur rapport avec leur patron

Relations	Effectifs	Fréquences
bonnes	25	62,50
passables	10	25
mauvaises	5	12,50
Total	40	100

Source : Enquête de terrain, Janvier, Février, 2014.

Conditions psychophysiologiques des adolescents apprentis maçons : cas de l'arrondissement d'Abomey-Calavi centre.

Tableau XIV : Répartition des apprentis maçons selon le nombre d'année passés en apprentissage.

Nombre d'années	Effectifs	Fréquences
1 an	15	37,50
2 ans	20	50
3 ans	5	12,50
Total	40	100

[Source: Enquête de terrain, Janvier Février 2014.]

Tableau XV: Répartition des apprentis maçons selon leur capacité d'assimilation

Capacité d'assimilation	Effectifs	Fréquences %
N'assimile pas	30	75
Assimile bien	10	25
Total	40	100

[Source: Enquête de terrain, Janvier, Février 2014.]

Tableau XVI: Répartition des apprentis maçons selon le degré d'intérêt du métier.

Degré d'intérêt	Effectifs	Fréquences%
Métier intéressant	15	37,50
Préfèrent d'autres métiers	25	62,50
Total	40	100

[Source: Enquête de terrain, Janvier, Février 2014.]

Conditions psychophysiologiques des adolescents apprentis maçons : cas de l'arrondissement d'Abomey-Calavi centre.

Tableau XVII : Répartition des apprentis maçons selon leur utilisation a d'autres fins.

Utilisations	Effectifs	Fréquences%
Non utilisés à d'autres fins	35	87,50
utilisés à d'autres fins	5	12,50
Total	40	100

[Source: Enquête de terrain, Janvier, Février 2014.]

❖ Données relatives aux maitres maçons

Tableau XVIII: Répartition des maitres maçons selon l'âge.

Tranche d'âge	Effectifs	Fréquences%
> 25	0	0
25 - 35	6	60
35 - 45<	4	40
Total	10	100

[Source: Enquête de terrain, Janvier, Février 2014.]

Tableau XIX : Répartition des maitres maçons selon le niveau d'instruction

Niveau d'instruction	Effectifs	Fréquences%
Aucun	3	30
Primaire	6	60
Secondaire	2	20
Total	10	100

[Source: Enquête de terrain, Janvier, Février 2014.]

Conditions psychophysiologiques des adolescents apprentis maçons : cas de l'arrondissement d'Abomey-Calavi centre.

TableauXX: Répartition des maitres maçons selon la connaissance des textes réglementaires

connaissances des textes	Effectifs	Fréquences%
Connaissent les textes	2	20
ne connaissent rien	8	80
Total	10	100

[Source: Enquête de terrain, Janvier, Février 2014.]

Tableau XXI : Répartition des maitres maçons selon l'exigence du niveau d'instruction des apprentis maçons.

Maitres maçons	Effectifs	Fréquences %
exigent un niveau d'instruction	1	10
n'exigent rien	9	90
total	10	100

[Source: Enquête de terrain, Janvier, Février 2014.]

Tableau XXII : Répartition des maitres maçons selon la durée d'apprentissage des enfants.

Durée d'apprentissage	Effectifs	Fréquences%
[5 - 10] ans	7	70
10 ans <	3	30
Total	10	100

[Source: Enquête de terrain, Janvier, Février 2014.]

Conditions psychophysiologiques des adolescents apprentis maçons : cas de l'arrondissement d'Abomey-Calavi centre.

Tableau XXIII: Répartition des maîtres artisans selon qu'ils perçoivent les conséquences de l'apprentissage précoce.

conséquences	Effectifs	Fréquences%
Avantages	6	60
Inconvénients	4	40
Total	10	100

[Source: Enquête de terrain, Janvier, Février 2014.]

Tableau XXIV: Répartition des parents en fonction des raisons d'entrée en apprentissage précoce.

raisons	Effectifs	Fréquences%
manque de moyens financiers	6	85,71
volonté des enfants	1	14,29
total	7	100

[Source: Enquête de terrain, Janvier, Février 2014.]

Tableau XXV : Répartition des parents selon qu'ils perçoivent les conséquences de l'apprentissage précoce.

Conséquences	effectifs	Fréquences%
travail des enfants	5	71,43
facilité l'apprentissage	2	28,57
total	7	100

[Source: Enquête de terrain, Janvier, Février 2014.]

TABLE DES MATIERES

SOMMAIRE.....	1
DEDICACE.....	2
REMERCIEMENTS.....	3
LISTE DES SIGLES.....	4
LISTE DES TABLEAUX.....	5
LISTE DES GRAPHIQUES.....	8
INTRODUCTION.....	10
PREMIERE PARTIE : CONTEXTE THEORIQUE ET METHODOLOGIQUE	13
CHAPITRE I : CONTEXTE THEORIQUE.....	14
1. PROBLEMATIQUE.....	14
2. OBJECTIFS DE LA RECHERCHE.....	16
a. Objectif général.....	16
b. Objectifs spécifiques.....	16
3. HYPOTHESES DE LA RECHERCHE	17
a. Hypothèse général.....	17
b. Hypothèses spécifiques	17
4. JUSTIFICATION DU CHOIX DU SUJET.....	17
5. CLARIFICATION CONCEPTUELLE.....	18
a. Impact psychosocial.....	18
b. Apprentissage/Apprenti.....	19
c. Enfant.....	20
d. Conséquence psychologique.....	21
e .Le travail des enfants.....	21
f .L'adolescence	22
6. Revue de littérature.....	22

CHAPITRE II : DEMARCHE METHODOLOGIQUE	28
1. Nature de l'étude.....	28
2. Population cible et échantillonnage.....	28
3. Techniques de collectes des données.....	30
4. Les outils de collectes des données.....	31
5. Pré-enquête.....	31
6. Enquête proprement dite.....	32
7. Mode de traitement des données.....	32
8. Difficultés rencontrées.....	33
9. Théorie de référence.....	33
DEUXIEME PARTIE : CADRE PRATIQUE DE L'ETUDE PRESENTATION, ANALYSE ET INTERPRETATION DES RESULTATS.....	35
CHAPITRE III : CADRE PRATIQUE DE L'ETUDE.....	36
1. Situation géographique.....	36
2. Les données démographiques.....	36
3. les activités économiques.....	37
CHAPITRE IV : PRESENTATION ANALYSE ET INTERPRETATION DES RESULTATS.....	39
1. Présentation des résultats.....	39
a. Synthèse des résultats relatifs aux apprentis maçons.....	39
b. Synthèse des résultats relatifs aux maîtres maçons.....	52
c. Résultats des entretiens avec les parents.....	56
d. Résultats des entretiens avec les personnes ressources.....	58
2. Analyse et interprétation des résultats	59
a. les facteurs explicatifs de la mise en apprentissage précoce chez les apprentis maçons.....	59
a.1. Le métier et le niveau d'instruction des parents.....	60
a.2. La situation familiale et la tradition familiale.....	61

**Conditions psychophysiologiques des adolescents apprentis maçons : cas de
l'arrondissement d'Abomey-Calavi centre.**

a.3. La décision de la mise en apprentissage et le choix du métier.....	62
b. les conditions de travail des apprentis maçons.....	63
c. les conséquences de la mise en apprentissage précoce chez les apprentis maçons.....	65
c.1. Conséquences liées a l'apprentissage précoce et au développement psychosocial de l'enfant.....	65
c.2. Conséquences liées aux conditions de travail des apprentis maçons.....	66
3. SUGGESTIONS	69
CONCLUSIONS.....	71
REFERENCES BIBLIOGRAPHIQUES.....	74
ANNEXES.....	77
ANNEXES I : GUIDE D'ENTRETIEN	77
ANNEXES II : TABLEAUX STATISTIQUES	85

**Conditions psychophysiologiques des adolescents apprentis maçons : cas de
l'arrondissement d'Abomey-Calavi centre.**
